

# מצדקת ליני

מאת

סגן-אלוף בן-ציון טָחֹן

התכלית הראשית של מסע סיני היתה: הגברת בטחונה של ישראל ושבירת כוחו הצבאי של נאצר. - - - מטרה אחרת של מסע סיני היתה להנמיך קומתו של הרודן המצרי. - - - והיתה לנו מטרה שלישית - - - פריצת נתיב המים מאילת לים-סוף.

(ראש הממשלה ושר הבטחון ד. בן-גוריון)

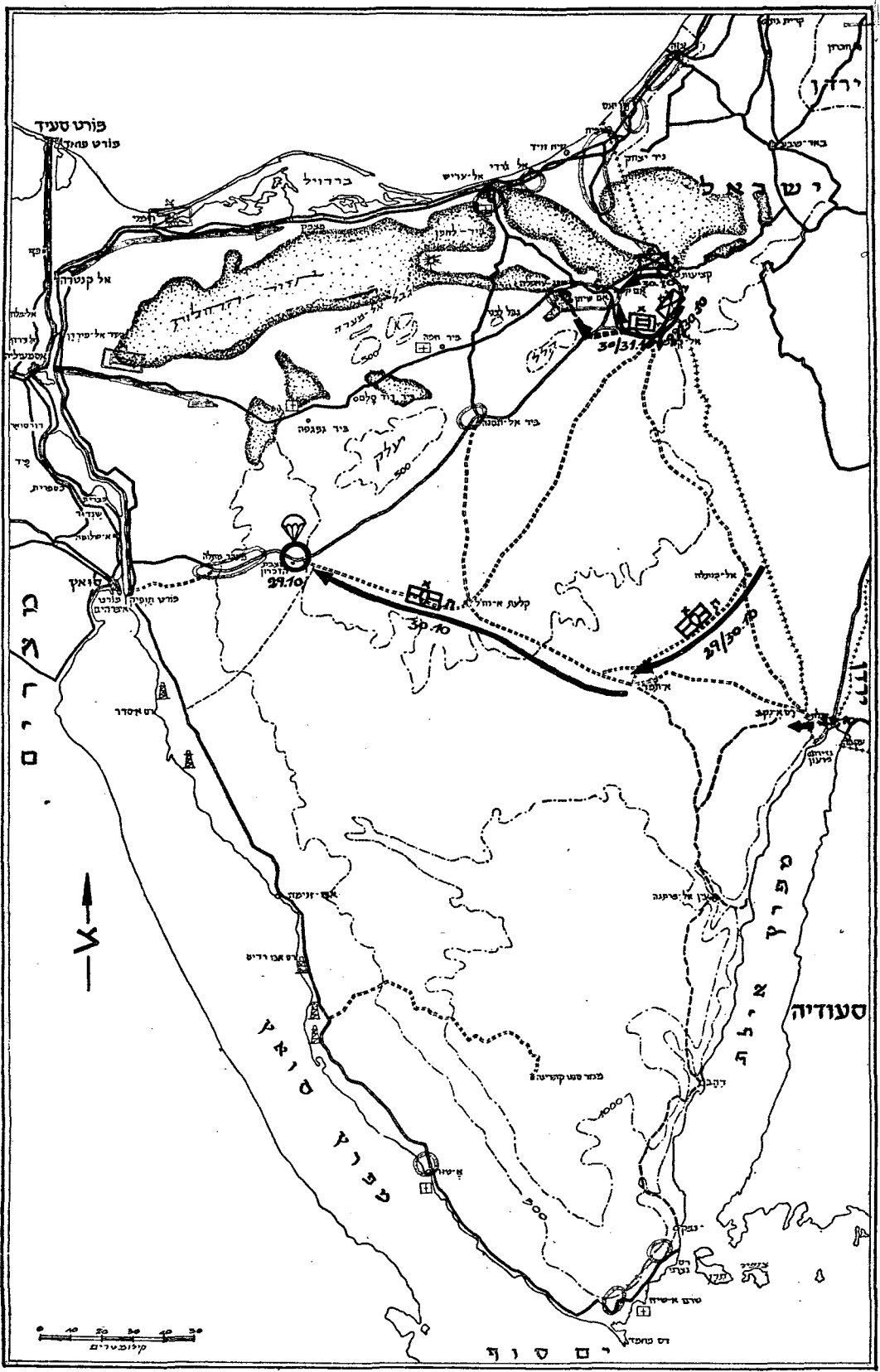
הכונה:

א. ליצור איום צבאי על תעלת-סואץ על-ידי תפיסת יעדים סמוכים לה;

ב. לכבוש את מיצרי מפרץ אילת;

ג. לשבש את מערך הכוחות המצריים בחצי-האי סיני ולהביא להתמוטטותם.

(הרמטכיל, רב-אלוף מ. דיין)



**מפת המוצב:**

מערך האויב והתקדמות כוחות צה"ל לשעה 302359, עם סיום מהלכי הפתיחה

# הפתיחה [29 באוקטובר - 30 באוקטובר]

חטיבת צנחנים ת — גודד 1 מוצנח במצבת הזכרון: החטיבה עוברת את הגבול; החלוץ לוכד את כונת־הלה, כובש את ת־מ־ד; גודד 2 כובש את נח־ל; החטיבה מגיעה למצבת הזכרון.  
חטיבת רגלים ב — גודד 3 לוכד את ג־ב־ל א־צ־ב־ה; גודד 2 כובש את מתחם כביש־צ־י־מ־ה; יחידת הסיור מורצת אל קוצימה ומטהרת אותה.  
חטיבת שריון ג — צק"ם 1 מקיים מגע עם האויב מדרום לאום־ק־ס־ף; צות־סיור חטיבתי עובר את מיצר הדייקה ומגיע לכביש אב־ו־ע־י־ג־ל־ה — ג־ב־ל ל־י־ב־ו.  
חיל־האוויר — מצניח את גודד 1; ממניע עתודות אויב בתנועתן למצבת־הזכרון; מחפה מן־האוויר על גודד 1 ועל חטיבה ר; מצניח ציוד ואספקה לגדוד ולחטיבה.

## 1. היתד הראשונה

39 דקות לאחר שעברו המטוסים את הגבול, דקה אחת לפני המועד המתוכנן, נפתחו 4 מצנחים ראשוניים. השעה: 1659. המקום: 3 קילומטרים ממזרח למצבת־הזכרון — כ־150 ק"מ ממערב לג־ב־ל ישראל — על הדרך המובילה אל פורט־תופיק אשר במוצא תעלת סואץ. המטוסים טסו אז ברביעיות, בגובה 1200 רגל, כשהם פולטים את הצנחנים על ציודם האישי. הריכוז של הצניחה היה מצוין, סיפר המג"ד. הגדוד היה על הקרקע — יתד ראשונה ב־סיני.

מיד החלו מפקד הגדוד וקציניו בארגונו של הכוח. המפקדים החלו מאספים את אנשיהם, תוך כדי צעידה מערבה, לעבר המצבה. משירדה החשיכה נערכו הפלוגות במתחם גדודי, כפי שתוכנן מראש. הוצבו כוחות חסימה ומארב בכל הכיוונים שמהם עלול האויב לבוא. האנשים החלו להתחפר. מעתה חסרו לג־דוד רק כלי־נשק מסייעים, כגון תותחים נגד־טנקים ומרגמות כבידות. אלה, על תחמושתם, הוצנחו בשיעור הלילה לשטח הצנחה שסומן ע"י הגדוד. עד לאור ראשון הוצבו הכלים במקומם, נכונים לפעולה. במשך הלילה נתקלו בכוח־חסימה שתי מכונות אויב שבאו ממזרח. האחת חוסלה והשניה הונסה לכיוון ק־ל־ע־ת־א־נח־ל.

עם בוקר התברר למג"ד שהיערכות הגדוד, שנקי בעה לפי תצלומי־אוויר, היתה כהלכה ולא נזקק להכניס בה אלא שינויים קלים בלבד. לאור היום, משנסתמנו לו תואי הקרקע בסביבה, קבע מוצבי־

הצניחה. ביום 29 באוקטובר, בשעה 1620, עברו מטוסי־תובלה את גבול סיני וחדרו לתוכו. אותה שעה החלו פעולות־המלחמה של מערכת "קדש". זמן לא רב לפני־כן עלו למטוסייהם אנשי גודד 1 של חטיבת צנחנים ת. ראש מחלקת מבצעים במטה הכללי, אשר בא ללוותם, מספר:

בשעה 1430 הגעתי לשדה התעופה. על המסלול עמדו מספר מטוסי תובלה, ערוכים בנח הפוכה, כשחרטומיהם לכיוון פתח היה. ליד כל מטוס היו קבוצות צנחנים, ערוכים בדבוקות בהן עתידים היו לצנוח; מהם ישבו, מהם עמדו — וכולם היו עוסקים בבדיקת ציודם, ניקוי נשקם והתאמת חגרי המפקדים חברו לקבוצות — עתים שוחחו עם מפקדיהם ועתים עם מסקדי־המשנה הכפופים להם; מבררים ומתאמים סרטים אחרונים במשימותיהם. ב־1500 החלו האנשים לעלות על מטוסייהם. המטוסים הותנעו וב־1510 החלו לנוע ארבעת הראשונים למסלול ההמראה. כעבור 7-8 דקות היו כל המטוסים באויר, והעומדים על הקרקע נפגפו להם לשלום, נרגשים למראה המרהיב ומאחלים הצלחה למבצע.

מטוסי־התובלה טסו סמוך לפני הקרקע, כשהם מלווים מטוסי־קרב שנועדו להגן עליהם בפני התקפות־אפשריות של האויב. בעברם את הגבול, מעל נחל פ־א־ר־ן, יכלו הצנחנים לראות מתחתם את השדרה של חטיבתם, חטיבה ת — נעה מערבה גמי היא. אלה נישאים למעלה על כנפי מטוסייהם ואלה נעים למטה על גלגלים וזחלילים. יממה תעבור — ויותר — עד אשר ייפגשו שנית במצבת־הזכרון.



המפקדים החלו מאספים את אנשיהם, תוך צעידה מערבה, לעבר המצבה"

הקרקע. אותה שעה הודיעו התצפיות למפקד הגדוד ששיירה נעה לעבר המתחם מכיוון המיתלה. המג"ד פקד להפגיזה במרגמות. עם התחלת ההפגזה הודיעו התצפיות שאנשי השיירה קפצו מהרכב והתפזרו סביבו. מפקד גדוד 1 ביקש באלחוט שחיל-האוויר ימניע את שיירת-האויב.

בשעת הצהריים בערך, היתה אותה פלוגה מצ-רית במרחק כ-4 ק"מ ממערב למתחם המצבה והחלה להפגין משם במרגמותיה הכבידות את המתחם. מרגמות גדוד הצנחנים השיבו אש על עמדות מרגמות האויב, מחלקה אחת של הפלוגה המצ-רית ניסתה להסתער על שולי המתחם, ואילו מחלקה אחרת ירתה לכיוונו בנשק-קל.

מיד שלח מפקד הגדוד פלוגה לגבעות שהיו תפוסות ע"י תצפיותיו, כדי להסתער משם על המרגמות. כשהגיעה הפלוגה לגבעות כבר היה בידי המג"ד נשק יעיל יותר: מטוסי חיל-האוויר הופיעו והחלו להפציץ

חוץ במקומות הראויים. הגדוד היה ערוך, איפוא, למלא את משימתו: להחזיק באיזור המצבה עד שתתחבר אליו חטיבה ת. שם היה דרוך ומצפה לתגובת האויב.

תגובה ראשונה. המפקדה המזרחית המצרית הגיבה על פעולת הצניחה במהירות רבה-יחסית. לצבא המצרי היו פקודות-קבע, מוכנות מראש, להגבה על כל פעולה ישראלית. לפי פקודות-קבע אלו נצטווה חטיבה 2 המצרית, כבר שעות ספורות לאחר הצניחה, לתפוס את מעבר המיתלה ולהתקדם לעבר המצבה. ב-30 באוקטובר עם שחר עבר גדוד 5 של חטיבה זו את התעלה כשלפניו פלוגה אחת עם יחידת מרגמות 120 מ"מ, כמשמר קדמי.

מספר דקות לאחר שעה 9 בבוקר הופיעו מעל למתחם גדוד הצנחנים שני מטוסי מיג מצריים. אחד מהם צלל ופגע במטוס פייפר שנמצא על

רוח וגשנות, וכן תקפו ריכוזי רכב שחנה לאורך הדרך בקרבת המתלה, ומאהלים סמוכים לה. רוב הרכב נפגע, בער באש והעלה עשן. הרושם היה שהשדרה המצרית הושמדה או, לפחות, הוצאה מפעולה.

ולהבויק את המרגמות ואת פלוגת-הרגלים של האויב. המטוסים, שבאו לקריאת המג"ד, גילו שדרה מצרית גדולה אשר נעה לכיוון המצבה. בשדרה זו היו גדוד 5 (פחות פלוגה) וגדוד 6 מחטיבה 2. מטוסי חיל-האוויר תקפו את השדרה בהתקפות חוזר-

## 2. החטיבה חותרת אל גדודה

גמור את ההתחברות אל גדוד הצנחנים במועד שנקבע, ראוי היה שתהיה זיקה מיוחדת בין החטיבה שתבצע זאת לבין הגדוד, זיקה שתיצור רצון להתגבר על כל המכשולים הצפויים ושאנם צפויים: זיקה של עוצבת-אם ליחידתה.

מאבק בחול ומירוץ עם השעון. כך קרה שבשעה 1717, 18 דקות לאחר התחלת הצניחה במצביה לכד כוח-החלוץ של חטיבת הצנחנים את פונת ילה. מחלקת האויב שהיתה שם נשאה רגליה ונעלמה — עוד בטרם הגיעו כוחותינו לכלל הסתערות — ו"קליפת" סיני הובקעה ללא קרב של ממש. ללכידה זו קדמו 10 שעות של מאבק בחולות ובזמן מאבק אשר החטיבה המשיכה בו משך יממה נוספת. החטיבה יצאה מהמקום בו התרכזה והתארגנה למלחמה בשעה 0700, באיחור של 4 שעות. האיחור בא מחמת הזמן הקצר שעמד לרשות החטיבה להתארגנות ובעיקר מחמת איחורו של הרכב, שהיה צריך

גדוד בודד במרכז סיני. מעשה הצנחת הגדוד היה נועז ביותר. שכן היה גדוד זה הכוח הישראלי היחיד במרחבי סיני. גדוד אחד, מוגבל בנשקו המסייע, רחוק 150 ק"מ בקו-אוויר מגבול ישראל, כוחות אויב ניכרים חוסמים את הדרכים אליו וממנו, עתודות מצריות מעבר לתולה (במרחק כ-60 ק"מ מאתו) — גדוד אחר הנתון במצב זה צפוי לסכנות חמורות.

אבל, סכנות אלו היו צפויות מראש; וכדי להתגבר עליהן נקטו מלכתחילה באמצעים אלו:

- נקבע כוח גדול-יותר, שיפעל על-פני הקרקע בציר הדרום ולאחר שישמיד את עמדות הצבא המצרי לאורך הציר — יתחבר עם גדוד הצנחנים. זאת צריך היה לעשות תוך 24 שעות (ולכל-היותר 36 שעות) מרגע הצניחה.
- הוקצה כוח-אוויר להגנה על הגדוד ולהמנעת תגבורות אויב בציר פורט-תופיק — המצבה. כאמור, עשו מטוסים אלה את אשר הוטל עליהם.

- פעולות כוחות אחרים השתלבו להבטחת פעולת הצנחנים, כפי שעוד יתואר להלן.

החטיבה שהתאימה לתפקיד. חטיבת צנחנים ת היא אשר נבחרה לכבוש את ציר הדרום, כשהיא מוגרת בטנקים קלים (AM X-13). בתותחים וברכב — זחלי וגלגלי. לכאורה היה בזכו בכך שחטיבת צנחנים מופעלת כחטיבת רגלים על הקרקע, ולא מן האוויר. אולם היתה סיבה אחת לבחירה זו, השקולה כנגד כל הטענות שנגדה, והיא: הדרך המשובשת. הדרך המובילה מגבול סיני אל המצבה היא דרך עפר שאורכה כ-200 ק"מ, והיה ספק אם עשויה היא לעמוד בעומס של עשרות ומאות כלי-רכב, ומה גם שכמה מהם כלי-רכב זחליים. ולא עוד, אלא שמכבישי ישראל ועד לגבול מוטל היה על הכוח לנוע עשרות קילומטרים בנחל-אכזב — ספק דרך, ספק שביל, ספק חולות סתם. כדי להבטיח בטחון

### לוח "קדש"

יום ה"ע" —	יום ב' 29 באוקטובר
"ע" 1+ —	יום ג' 30 באוקטובר
"ע" 2+ —	יום ד' 31 באוקטובר
"ע" 3+ —	יום ה' 1 בנובמבר
"ע" 4+ —	יום ו' 2 בנובמבר
"ע" 5+ —	שבת 3 בנובמבר
"ע" 6+ —	יום א' 4 בנובמבר
"ע" 7+ —	יום ב' 5 בנובמבר

ביום ה"ע":

תחילת דמדומי בוקר —	0530
זריחת החמה —	0554
שקיעת החמה —	1655
גמר דמדומי ערב —	1720
אור הירח —	רביע אחרון

היו גם מכוניות בעלות הנעה-קדמית, מרבית גוררי-התותחים, ואפילו מספר משוריינים וחילים-למחצה (וחלמים). הדאיגו במיוחד מיכלי-דלק ש"נתקעו", כי בכך קטנו הסיכויים לתדלק את הרכב ללא תקלות. הרכב שלא היה תקוע הודחל על-פני קילומטרים מרובים. את כל אלה צריך היה לחלץ ולרכו לפני שתוכל החטיבה להמשיך בדרכה ולכבוש את ת' מ ד.

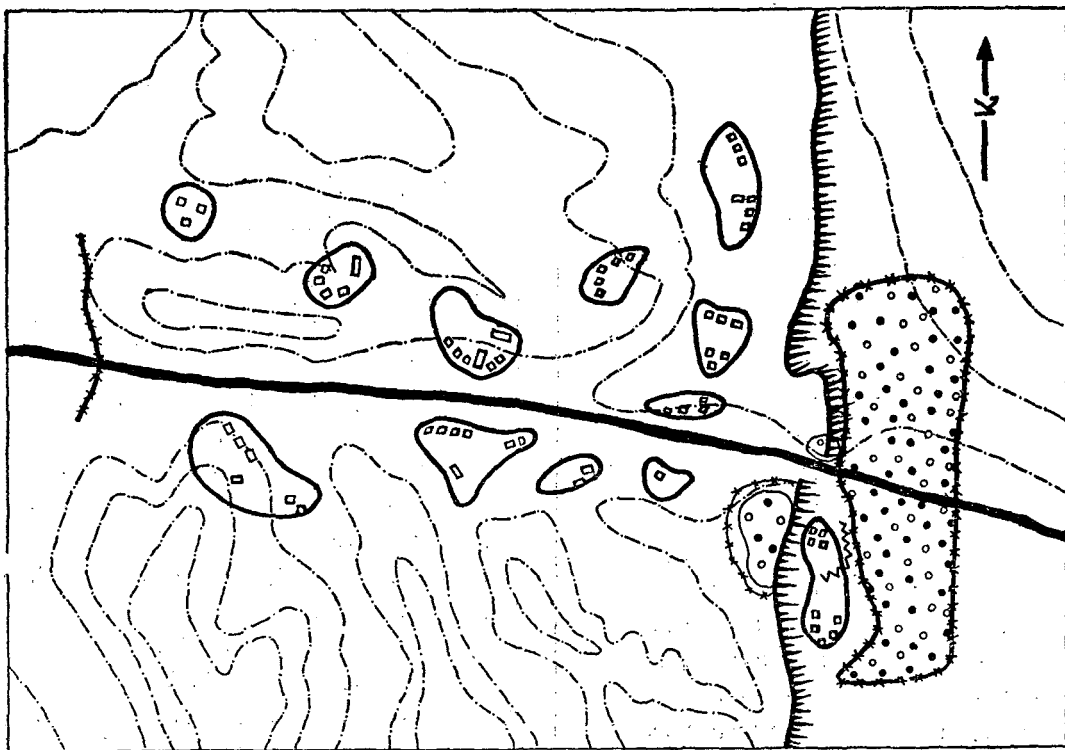
**הבאר והמצוק.** היה ידוע לחטיבה שהמתחם החזק בציר הדרום הוא זה שבת' מ ד. מתחם זה היה ערוך על מצוקי ואדי-אל-עקבה, משני צידי הדרך ת' מ ד — קלעת-א-נח'ל — למעלה מעשרה ק"מ מערבית לביאר ת' מ ד. לרגלי המצוקים שהתנשאו מעל קרקעו של הואדי הרחב היו מתוחים גדרות-תיל ושדות-מוקשים ביניהם. שתי פלוגות אויב, מגדוד מכוניות-הגבול מס' 2 ומהמשמר הלאומי, החזיקו במוצבים שהיו פזורים בואדי ועל הרמה שמהמצוק והלאה. הנתיב היחיד שבו אפשר היה להגיע לרמה — ברכב וברגל — היה הדרך, אולם אף היא היתה חסומה בתיל ובמוקשים. מתחם

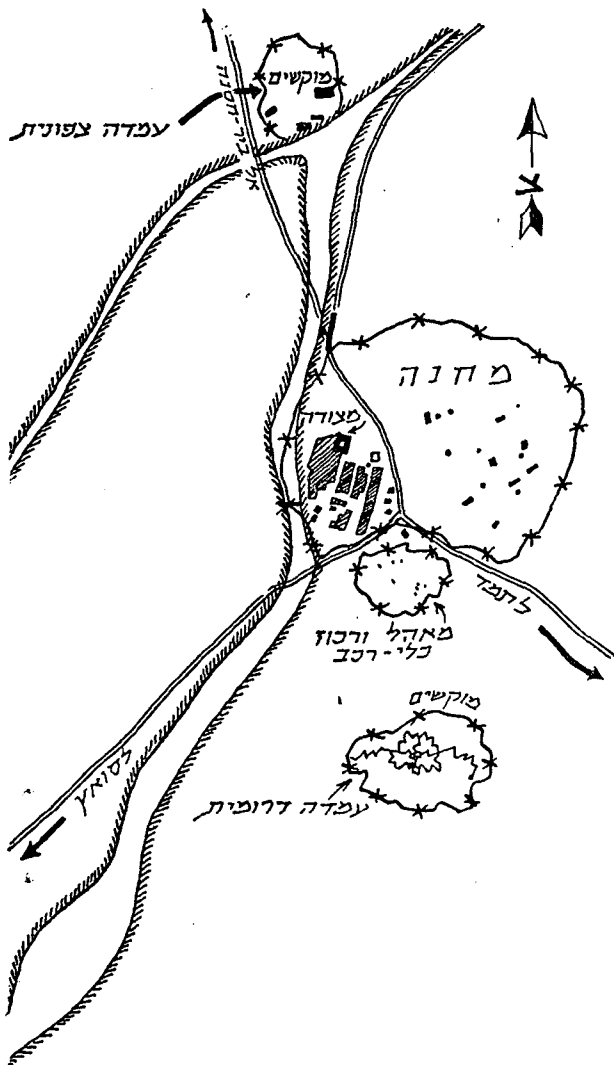
להסיע את הגייסות. לבסוף, כשיצאה לדרך, עדיין לא היה עמה כל הציוד שהובטח לה. מפקד החטיבה ויתר על השלמת הציוד, כדי לא לסכן את ההתחברות במועד עם גדוד הצנחנים — ויצא לדרך.

כשיצאה השדרה לדרכה עוד עמדה בפניה המשימה הקשה לעבור ב-9 שעות את הדרך עד לגבול, אשר לפי החישוב תידרשנה 13 שעות לעברה. משימה זו בוצעה — החלוץ עבר את גבול סיני בשעה 1600: המאבק בחול ובשעון הסתיים בנצחון החטיבה. אולם, כדי להשיג נצחון זה הקריבה החטיבה את שלימות השדרה. המפקדים דפקו בשדרה לפי הכלל של "הממשיך ימשיך — והנשאר יישאר". אכן, רבים היו כלי-הרכב שנשארו בדרך.

כשהגיע מפקד החטיבה לכונת-ילה, זמן-מה לאחר כיבושה, הורה למפקד החלוץ להבטיח את המקום מכיוון דרום, על מסעף ראס-א-נקב — ת' מ ד, והוא עצמו נפנה לטפל בריכוז השדרה. הוא מצא שקרבנות ראשונים לחול גפלו כלי-הרכב חסרי ההנעה-הקדמית (אף כאלה היו בשדרה, מחוסר רכב בעל הנעה-קדמית). אולם בין הכלים ה"תקועים"

מתחם האויב בת' מ ד





עמדות האויב בנחל

הוא מערך ג' ח' ל, מושב מפקדת "גדוד מכוניות הג-בול". אולם הצורך להביס את האויב שבג' ח' ל לא הטריד את מפקד החטיבה כמו שהטרידו מצבה של השדרה: "השיירה שהגיעה לת' מד לא היתה אלא שברי-שיירה".

שעות הבוקר הוקדשו, איפוא, לריכוזה של החטיבה. לאט-לאט, בזה-אחרי-זה, הגיעו חלקי השיירה לבאר ת' מד. לבסוף רוכזו שם — נוסף לחלוץ ולגדוד 2 — גם הארטילריה וגדוד 3. מטוסי-תובלה הצניחו שם דלק, אשר הוזמן בליל אמש, וכך שופר המצב שהחל להיות חמור בפריט זה. היה מחסור בחלמים, אשר שרשרותיהם נקרעו בשדות-מוקשים

זה היה, איפוא, מחסום על דרכה של החטיבה אל המצבה ולכן היה מפקד החטיבה מרגיש עצמו טוב יותר, אילו היה כיבושו מאחריו.

משראה מפקד החטיבה שריכוזה של השיירה נמשך שעה ארוכה, פקד על החלוץ להתקדם לת' מד עוד לפני שהתרכזה החטיבה. החלוץ יצא מכונית ל ה בשעה 2200, בשעה 0030, ביום 30 באוקטובר, לכדה יחידת הסיור החטיבתית (שהיתה חלק מהחלוץ) את באר ת' מד ואת המבנים שמסביב לה. כיתת אויב שהיתה במקום נמלטה לעבר מתחם המצוק. החלוץ קיבל פקודה להמתין.

כשעתיים-וחצי אחרי שנכבש מוצב-הבאר הצטרף גדוד 2 לחלוץ. אתו בא מפקד החטיבה. לאחר בירור קצר החליט לא לחכות לסיוע התותחים — שנמצאו מאחור, מהם תקועים ומהם בתהליך חילוץ — ולתקוף בלעדיהם. החלוץ יצא, איפוא, מסביבות הבאר, כשאתו תגבורת מגדוד 2, לכבוש את מתחם המצוק.

#### מפקד החלוץ מספר:

"ב-0400 יצאנו לדרך, טנק אחד התהפך ונשארו רק שלושה טנקים. עוד מטוח ארוך נפתחה עלינו אש, שלא היתה תכליתית. לשעה זו כבר עלתה השמש, שהיתה מאחורי גבנו וסיגורה את האויב. התפרסנו: כוח אחד על זחלמים מימין לדרך, כוח שני על זחלמים משמאלה וכוח שלישי על רכב גלגלי מאחור. הטנקים התערבו בשני הכוחות הקדמיים. נסענו בטורים חזיתיים ישר אל-מול המצוק, תחת אש מקלעים בינוניים וקנים-לא-רתע, שהלכה וכבדה. האבק חיפה עלינו, והזחלמים והטנקים שלנו היו יורים לעבר המוצבים. כשהתקרבו לגדרות הטלנו רימוני עשן. מאחורי מסך העשן והאבק חותרו למבנה שדרה ועלינו שוב על הדרך".

אחד הכוחות פריץ ראשונה, עלה על הדרך וטיפס לרמה. רכבו, שהמשיך לנסוע קדימה מבלי שירדו אנשיו מעליו, הסתער כשהאנשים מטהרים את מוצבי-האויב העורפיים בעודם רכובים. שני הכוחות האחרים עלו אחרי: האחד מטהר את המוצבים הקדמיים שמימין לדרך, והשני את אלה שמשמאלה. האויב התנגד תחילה, אולם מהרה התמוטט כליל נוכח גוסס הסתערות זה: עוד לפני שהבינו חייליו את המתרחש, כבר היה הרכב על המוצבים. חיילי האויב שנשארו בחיים נמלטו לנח' ל.

המבשול האחרון. בין החטיבה לבין גדוד 1 היה עתה, בשעה 0730 ביום ע + 1, רק מערך אויב אחד,

מ-25 דקות, וחילופי היריות היו מועטים ביותר. גדוד 3 הושאר במקום עם נשק מסייע, ואילו יתר החטיבה המשיך בתנועתו למצבה. בשעה 2230 נפגשו שם הכאים עם גדוד 1, שהוצנח. לע-ליצות הפגישה לא היה גבול.

בעוד גדוד 1 מתבסס באיזור המצבה, ובעוד חטיבה 1 חותרת אליו, פעלו כוחות אחרים במקומות אחרים בסיני. פעולות אלו, אף שהיו מרוחקות מציר הדרום, היתה להם נגיעה בנעשה בציר זה, כפי שיתואר להלן.

ובגדרות-תיל. כעת פקד מפקד החטיבה על גדוד 2 לנוע לנח'ל ולכבשה. כשעה לאחר צהרי היום, כשנגמרו ההכנות, החלה השדרה להתקדם וגדוד 2 בראשה.

גדוד 2 תכנן את התקפתו על נח'ל ביסודיות; אולם בשעה 1700, כשהחלה ההסתערות לאחר הרע-שה ארטילרית קצרה, התברר שהתכנון היה מוגזם. פלוגת האויב שהיתה שם, וכן שרידי האויב מת-מ'ד (למעלה מפלוגה) נשאו רגליהם וברחו — מהם לכיוון ביר-א-ל-ח-ס-נה מהם לכיוון רא-ס-א-ס-ד-ר. לכידת המערך כולו לא ארכה למעלה

### 3. כיבוש צומת הצירים

- סוללת תותחים נגד-מטוסים.
- שלוש כיתות הבלנים.
- המוצבים נקבעו משני עברי הדרך ניצנה — קוצימה (שני מתחמים), במיצרי ואדי אבו-מטמיר, ובמיצר א-דיקה.

מפקד חטיבת הרגלים ב קיבל את המשימה:

- לכבוש את ג'בל-א-צ'ב'חה ואת המתחם בדרך לקוצימה;
- לטהר את קוצימה;
- לפתוח דרך לנח'ל או לכונתילה (ניצול ההצלחה).

חטיבת מילואים. חטיבה ב, שהיתה חלק מכוח-המשימה השני, היא חטיבת מילואים. כדי להעריך נכונה את כושר בצעונה ראוי לשים לב לא רק לאשר ביצעה, אלא גם לתנאים בהם פעלה.

כמה עשרות שעות לאחר שהחל גיוס החטיבה כבר היו היחידות נכונות למלחמה במקום ההת-ארגנות. בשעות אלה הספיקה החטיבה לגייס קרוב ל-90% מאנשיה, לצידם בציוד אישי, לקבל רכב כדי לאסוף אנשים, ציוד ואספקה, לתת ציוד יחידתי ליחידות, לחלק אספקה.

בשעה 1600 החלה שיירת החטיבה נוסעת אל עבדת ומשם — עם חושך — להר-קמר. את כמאתיים הקילומטרים לעבדת עברה החטיבה

שלוש פעולות. להבטחתו של גדוד 1 נעשו שלוש פעולות נוספות — שאיפשרו התחברות תגבורת עם הגדוד בדרכים אחרות, למקרה שלא תצליח חטיבתו להגיע אליו בציר הדרום — ואלה הן:

- לכידת רא-ס-א-נ-ק-ב;
- הכנת גדוד לנחיתה מן האויר במצבה;
- כיבוש קצימה.

פלוגה מחטיבת הרגלים ד לכדה את רא-ס-א-נ-ק-ב בשעה 2000 ביום 29 באוקטובר. בכך הוכן קרש-קפיצה אל כונתילה שמצפון ואל ת'מד שממערב — לכשיהיה בו צורך. פיקוד-דרום הכין גדוד רגלים לנחיתה-מן-האויר במצבת-הזכ-רון, לתיגבורו של גדוד הצנחנים. כן נכבש מערך קוצימה, מערך אשר החזיק בצומת הנותנת גישה לציר הדרום ולציר המרכזי-גם-יחד. מקוצימה מוליכות הדרכים לכונתילה, לנח'ל, לביר-אל-ח-ס-נה, ולאבו-עויגילה.

אגף הדיביזיה. מערך קוצימה נמצא באגף הימני של הדיביזיה ה-3 המצרית. הוא היה חלק מהמערך החטיבתי (חטיבה 6) של או-ס-ק-ט-ף ונת-שב ל"כוח להשהיה בטות רחוק" לאותה חטיבה. לדברי שבוי מצרי, מפקד-גדוד, החזיקו במוצבים:

- פלוגה מגדוד 17.
- שני גדודי המשמר-הלאומי (212 ו-315 מחטיבה 23, בני 250 איש כל-אחד).
- פלוגת ג'יפים.



דרך מנע הבאתה של אותה תחמושת, וכן הבאתו של ציוד. בבוקר ה-29 בחודש תורה מפקד החטיבה לחלק את התחמושת של גדוד 1 בין שני הגדודים האחרים, מאחר שגדוד זה נועד לפעול לכל המוקדם ביום המחרת.

בשעה 1300 יצאו כוחות החטיבה מהר-קמר לבאר-חפיר ועם תשיכה נעו משם, בשני צי-רים, כשגדוד 3 פונה לעבר הצבחה וגדוד 2 לעבר קוצימה.

האגף הדרומי פטרול סיור נשלח לצבחה וגילה שהמקום ריק מאויב. פלוגה מגדוד 3 נצטווה לתפוס את המקום ולכדתהו בשעה 0300, ב-30 באוקטובר. תנועתו של גדוד 2 על פני עשרים הקילומטרים שמבאר-חפיר ועד לעמדת היערכותו לא היתה קלה. אולם בשעה 0400 הסתערו כוחותיו, בתנועת מלקחים מצפון-מערב ומדרום-מזרח, על מוצבי מת-חם 330 שמשני צדי הדרך. כן נשלחו יחידות-משנה לביים התקפות-הטעיה משני צדי מתחם 335. נשק מסייע גדודי לא שותף בהסתערות, כיון שהושאר מא-חור כדי להקל על תנועת הגדוד. ניתן סיוע ארטילרי קצר על-ידי גדוד בינוני. מתחם 330 נכבש וכן נכבש הדרומי שבמוצבי 335. ע"י כוח ההטעיה. יחידת הסיור החטיבתית נשלחה בדרך מצבחה

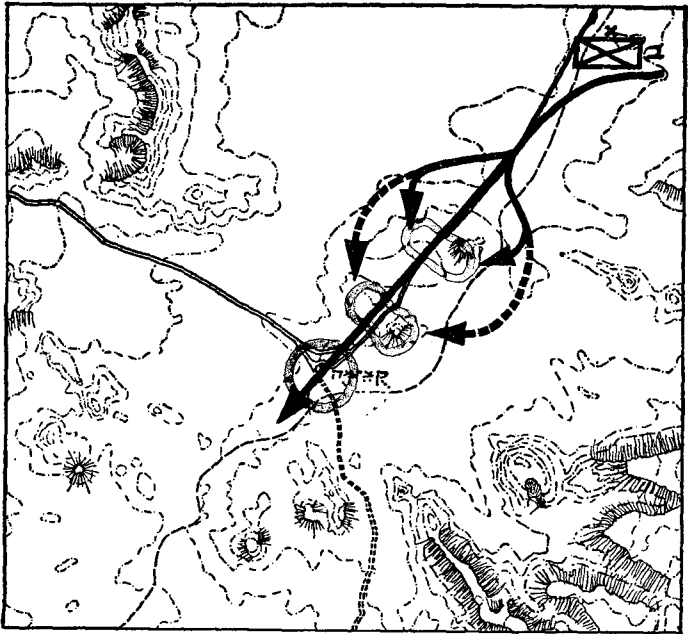
מעניין לציין שבחטיבה זו — כמו בחטיבות מילואים אחרות — רדפו האנשים שאחרו להתייצב אחרי החטיבה בתנועתה. אנשים הוסיפו להשיג את יחידותיהם בדרך, בשטחי-הכינוס ואפילו בקוצימה, עם כיבושה. בסופו של דבר עד  $1+e$  לא חסרו בחטיבה אלא 2% מאנשיה! בכירור מאוחר יותר הס-תבר שלכולם, חוץ לאחד, היה הסבר מניח-את-הדעת לאי התייצבותם.

בשלום, אולם כעשרים הקילומטרים שממש להר-קמר בדרך-לא-דרך היו עשירי תקלות. מפקד החטיבה מספר:

„עם שחר ה-28 באוקטובר היתה שיירתנו פזורה על פני אותם עשרים הקילומטרים, כשרוב רכבה תקוע בחול עד למרכב. אני נמצאתי בחלקה הקדמי של השיירה. עברתי מראשה עד קציה ונתמלאתי חרדה. אמנם, הקושי היה צפוי מראש — אולם ממדיו, כפי שגיליתים, היו מוזעזעים. אלא שהסקודות המקדמות, רמת-האימונים, רוח-הצוות וכשרה-האיל-תור עשו את שלהם. החלה פעולת חילוץ רבתי: מפקד קטעי השיירה המריצו ועודדו, הזחלמים דחפו ומשכו, כל איש נתן

כתף — והענין זו. בשעה 0900 כבר היו כל יחידות החטיבה לרגלי הר-קמר. אמנם, היינו נאלצים להשאיר כמה כלירכב מאחורינו, לאחר שפרקנו מעליהם את הציוד וחילקנו ציוד בין המכוניות האחרות. במשך היום חילצו אנשי החטיבה אף את רובם של אלה, ולבסוף נשארו, תקר-צותי שש מכוניות בלבד.“

הדרך היתה חולית, הרכב בחילקו היה חלש — אולם צרה לא פחותה היתה כמותו המועטת. כדי לעמוד בלוח הזמנים שנקבע לה, היתה החטיבה נאלצת לצאת לדרכה ממקום ההתארגן לפני שקיבלה את כל כלירכב שהוקצו לה, על-כן השאירה מאחור חלק מהתחמושת. לאחר שסודר שתקבל תחמושת כשהיתה בשטחי-הכינוס. מצב הר



קוצימה — „צומת הצירים“  
מערך האויב והתקפת כוחותינו



קוצימה — מבט מהכפר אל המוצב החולש עליו

שבחטיבה החל מאסף שבויים, ובסופו של דבר היו ביד' החטיבה כ-250 מהם.

בשעות לפני-הצהרים הגיע הרמטכ"ל לקוצימה, הוא פקד על מפקד חטיבה ב' לשלוח כוח לנח"ל, כדי להתחבר עם חטיבת א' אשר תגיע לשם. הכוח הורכב מיחידת הסיור וממחלקת טנקים. פלוגה ר-באית יצאה בעקבותיו באוטובוסים. ארגונו של הכוח וציודו ברכב זחלי ורכב גלגלי מתאים נמשכו עד שעות הערב. בערב יצא מקוצימה ולמחרת אחרי הצהריים (31 באוקטובר) הגיע לנח"ל, לאחר מסע מפרך ומיגע בדרכי עפר טובעניות — ומצא שם את גדוד 3 מחטיבה א'.

הפלוגה הרובאית חזרה לקוצימה כשלוש שעות לאחר צאתה, מאחר שהאוטובוסים לא יכלו לעבור בחולות. למפקדה ניתה הוראה מוקדמת על-כך, מאחר שהקושי היה צפוי מראש.

הנה כי כן היתה קוצימה ביד' צה"ל, אגף הדיביזיה השלישית נחשף וציר הדרום נקשר לציר המרכזי. זאת עשתה חטיבת המילואים ב', אשר רק 4 ימים קודם-לכן היו אנשיה אורחים. עתה נתנה חטיבת השריון ל' את זרועות-הפלדה שלה לניצול חשיפת האגף.

לקוצימה. היחידה עברה על-פני מתחם 330, הניסה באש אנשי מוצב הסמוך לדרך (אשר עדיין לא הגיעו אליו חיילי גדוד 2), הניסה כוח-אויב שנערך להתקפת-נגד על מוצבו הדרומי של מתחם 335 — וכן את אנשי מוצבו הצפוני של אותו מתחם. היחידה נכנסה לקוצימה, ובשעה 0700 דיוח מפקדה שהמקום, על מחנותיו, בידיו — הגם שלעתים עדיין צולפים על כוחותינו. שעה קצרה לאחר מכן כבר היה במקום מפקד החטיבה.

בשעות הבוקר המוקדמות שלח מפקד החטיבה כוחות-סיור מיחידת הסיור כדי מספר קילומטרים לכיוון נח"ל, כונתילה ומיצר אבו-מט-מיר — כדי לטהר מן הדרכים מוצבי-חוץ של מערך קוצימה. להניס את האויב המחזיק בהם ולדוח לו על המצב. בשעה 1030 חזרו שני הסיורים הראשונים, הביאו עמם שבויים ודיווחו שהדרכים פנויות והאויב הונס. כוח-הסיור השלישי דיוח על טנקים (אח"כ התברר שהיה זה רכב אחר) לפני המיצר.

מפקד החטיבה פקד על גדוד 2 להתבסס להגנת קוצימה ועל יחידות החטיבה האחרות פקד להתרכז ולחנות בקרבת המקום. כל חייל שואף-פעילות

## 4. לקראת ההתמודדות

לפי המצבים שיתפתחו, ובמקומות ובכיוונים שיס-  
תברו אז. אולם, מאחר שהצק"ם כבר היה בקוצי-  
מה, ומאחר שמציאות הכוח שם כבר היתה ידועה  
לאויב — נראה שראוי להמשיך בתנופה, במקום  
לנסות ולהחזיר את הגלגל אחורנית. ואכן בשעות  
הבוקר של ה-30 באוקטובר נתגבשה ונסתכמה עמדה  
זו. פקודות לחטיבה ל והתרחשויות בה החלו רודפות  
זו את זו.

מפקד החטיבה, אשר נע לקוצימה בעקבות  
צק"ם 1, התקשר באלחוט, בשעה 0730, עם אלוף  
הפיקוד (קשר האלחוט עם מפקדת כוח-המשימה השני  
ניתק זמנית). זה פקד לשלוח את הצק"ם בכביש  
קוצימה-אם-שיחן, לעבור את מיצרי אבו-  
מטמיר, לנוע עד לשלושה קילומטרים דרומית  
למוצבי אום-קטף — ולעצור שם. הצק"ם יצא  
לדרכו כשחלוץ בראשו. מתחם אבו-מטמיר  
(שהיה מוכן לפלוגה) נמצא ריק. הצק"ם המשיך  
בדרכו וכתוצאה מאי-הבנה ומתקלות קשר נע החלוץ,  
עד שנתקל באש תותח-יורה ותותחים נגד-טנקים  
מוצבי האויב. החלוץ השיב באש והמשיך להת-  
קדם, עד שהגיע למקום מפקד הצק"ם ופקד לעצור.  
מפקד החטיבה, שהגיע לשם זמן מה לאחר זאת, ועוד  
הספיק לראות קצת מחילופי היריות, העריך שה-  
צק"ם לא יוכל לכבוש את מתחם האויב מיניה-  
וביה, ועליכן פקד להישאר במקום ולהמשיך ולקיים  
מגע עם האויב שם.

בינתיים, בשעות הבוקר, ניתנה פקודה לריכוז  
שאר יחידות החטיבה בקוצימה. לשעה 1300  
כבר היו שם כל כוחותיה הלוחמים של החטיבה (פרט  
לצק"ם 1).

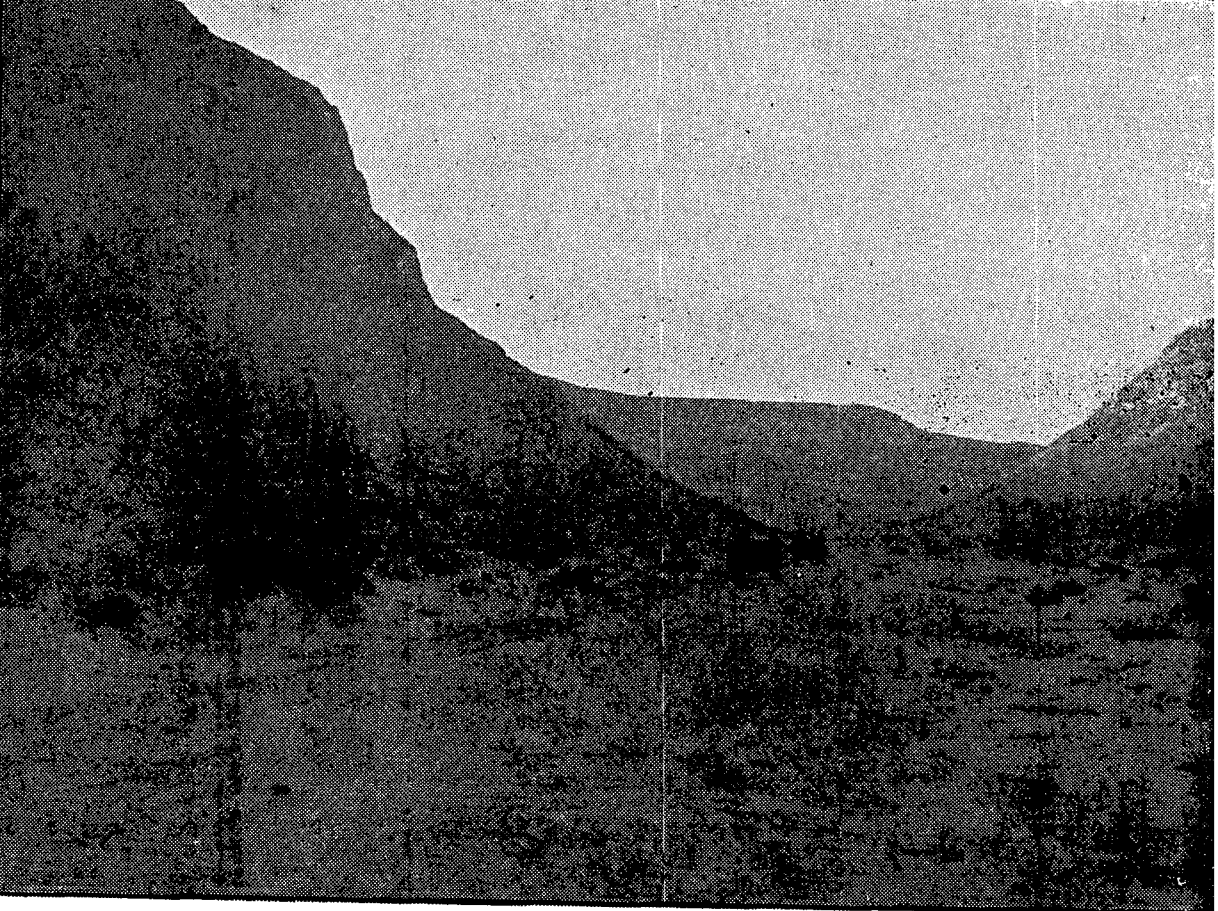
אל עורפו של המערך. עוד לפני יום היע חולקה  
יחידת הסיור החטיבתית לצותי-סיוור. עתה, בשעות  
לפני-הצהריים שלח מפקד החטיבה את אחד מצותי-  
הסיור האלה לסייר את מיצר הדייקה — מתוך  
הנחה שמעבר זה עלול להיות אחד הצירים להתקפה  
מן העורף על מערך אבו-עויגילה. כשהגיע  
הכוח למרחק כ-200 מטרים מהכניסה למיצר נשמעה  
התפוצצות ונראה ענן אבק. תחת חיפוי נשלחה חוליה  
לבדוק את הגשר שמעל לוואדי ומצאתה מפוצץ.  
במרחק-מה ממנו נמצא ציוד-אישי של כ-5 אנשים.

המשימה הרביעית. במסגרת פעולותיו של כוח-  
המשימה השני הוטלו על חטיבת השריון מ ארבע  
משימות אלטרנטיביות:

- (1) לפרוץ דרך קוצימה ולכבוש את אבו-  
עויגילה ולהתחבר אל כוח-המשימה הראשון  
באל-עריש;
  - (2) לפרוץ דרך קוצימה ולנוע בדרך הקצרה  
(ציר המרכז) לאסמעיליה;
  - (3) לפרוץ דרך קוצימה ולנוע דרך ביר-אל-  
חסנה למצבת הזכרון, כדי להתחבר עם  
יחידות חטיבת.
  - (4) להשלים את כיבוש קוצימה, אם חטיבה ב  
לא תצליח לעשות זאת לבדה.
- המשימה הרביעית היתה, כמובן, אחרונה בסדר  
הקדימות. הכל קיוו שניתן יהיה להשתמש בשריון  
לתפקידי הפריצה, ושלא יהא צורך לבזבזו כדי  
להשלים מאמץ רגלי. ואף-על-פי-כן באה שעה, שדר-  
גי-פיקוד שונים סברו שלא תהיה בריחה, אלא להפי-  
עיל את חטיבה מ למשימה זו.

כמה שעות לאחר חצות ליל ע/ע+1, כאשר גדוד 2  
מחטיבה ב התנהל לאיטו לעבר מוצב קוצימה,  
החלה נמתחת סבלנותם של מפקד כוח-המשימה השני  
ושל אלוף פיקוד-דרום. הם חששו שמא יעלה השחר,  
מבלי שתהא לחטיבה ב אחיזה במוצבי קוצימה.  
אלוף הפיקוד החליט על הכנסת צותי-קרב-משורין  
(להלן ייקרא צק"ם) מחטיבה מ לעזרת גדוד 2  
מחטיבה ב. עוד קודם-לכן הורה מפקד כוח-המשימה  
השני על חטיבה מ להתכונן לבצע הוראה זו. בשעה  
0600 ביום 30 באוקטובר עבר, איפוא, צק"ם 1  
את גבול סיני. כזכור, נקט גם מפקד חטיבה ב  
פעולה: הוא שלח את יחידת הסיור החטיבתית אשר  
סייעה להתמוטטות הסופית של מערך האויב בקו-  
צומה. תותחיו ומקלעיו של הצק"ם הספיקו לירות  
כמה יריות בקוצימה, אולם רק זירזו את בריחת  
האויב — וחטיבה מ נשארה, איפוא, פנויה למשימות  
הפריצה.

הצק"ם מממש את האנף. מתכנני המבצע היו  
סבורים שמוטב לעמוד על התגובות הראשונות של  
האויב, ורק אח"כ להשקיע במערכה כוחות נוספים —



### צוֹת־הַסִּיּוֹר נִכְנַס לְמִיֶצֶר הַדִּיקָה

ביש אבו-עויגילה — ג'בל לבני. בשעה 1615 חודש הקשר, ומפקד הצות דיוח לחטיבה על מקום הימצא. מפקד הצות הקים מחסום משלו במ-קום, חיפה עליו בכלי-נשק, והציב חולית-תצפית אשר צפתה על כביש אבו-עויגילה — אל-עריש ועל כביש אבו-עויגילה — ג'בל לבני.

הכנות ליום מחר. בינתיים, בשעה 1100, התקיימה פגישה הרת-תוצאות על אם-הדרך בין קוצימה לאום-שיחאן. הרמטכ"ל כינס שם את אלוף פיקוד-הדרום, את מפקד כוח-המשימה השני ואת מפקד חטיבה מ. הרמטכ"ל שאל אם ייתכן לכבוש את מערך אום-קטף מדרום, בתנאי שלא יעלה הדבר באבידות אדם ושריון רבות מדי. מפקד החטיבה היה סבור, שהכיבוש ייתכן רק באבידות כבידות, מאחר שמול האויב עומד צק"ם אחד בלבד ואילו שאר החטיבה נמצא עדיין בקוצימה. הרמטכ"ל פקד, איפוא, להמשיך בחדירה אל קדמת סיני: דרך

3 אנשים נראו בורחים על גמלים לעבר ביר-אל-חסנה.

אנשי צוֹת־הַסִּיּוֹר התגברו על המכשול ונכנסו למיצר. מפקד הצות דיוח למפקדת החטיבה על אשר התרחש עד-כה, ועל הצורך בכוח הנדסי כדי לתקן את הדרך במקום הגשר ההרוס, ולסתום שתי תעלות — מכשולים, אשר הוא עצמו התגבר עליהם איך-שהוא. הוא קיבל הוראה לנוע צפונה במיצר ועם הוראה זו נותק הקשר בינו לבין המפקדה.

צוֹת־הַסִּיּוֹר חולק לשניים: חצי הצות הבטיח את הכניסה למיצר, בעוד החצי השני חודר פנימה. חששם העיקרי של הנכנסים היה שמא יופל עליהם אחד מקירות המיצר באמצעות פיצוץ. הם נסעו, איפוא, כשאחדים מהם מסתכלים קדימה, אל הדרך ואחרים מסתכלים למעלה, אל קירות המיצר. ביציאה מן המיצר נתגלה מחסום אשר נבדק ונמצא שלא הוכן לפיצוץ.

משם „דהרו" כלי-הרכב בכביש-דייקה כ-15 קילומטרים צפונה, עד לשני קילומטרים מדרום לכ-

● מיצר הדייקה או אל ביר-אל-חסנה — בדרך ההתנגדות הקלה יותר.

כאשר נודע למפקד החטיבה שמיצר הדייקה נמצא בידי כוחותינו, כבר לא היו לידו המפקדים שיכלו לשנות את הוראותיהם. הוא התקשר עם מפקד כוח המשימה השני וביקש רשות לתקוף את אבו-עויגילה ואת מוצב סכר רופה מן העורף, ממערב. ההצעה הועברה למעלה בצינורות-הפיקוד, ואושרה; מפקד כוח-המשימה הודיע על-כך למפקד החטיבה, וכן מסר לו שמתחם אום-קטף ייכבש ע"י חטיבת הרגלים ג, בהתקפה ממזרח.

בקבוצת פקודות שהתקיימה בקוצימה בערב פקד מפקד החטיבה:

● צק"ם 3 יכבוש את ביר-אל-חסנה;

● צק"ם 2 יכבוש את אבו-עויגילה;

● צק"ם 1 יכבוש את סכר רופה (לאחר כיבוש אבו-עויגילה);

● גדוד רגלים ממונע 4 יחליף את צק"ם 1 במקומו, מדרום לאום-קטף.

בלילה החלו הכוחות לנוע בכיוון ליעדיהם — כששני הצק"מים האחרונים מתכוננים לנצל את מעבר הדייקה — לקראת יום מחר, לקראת ההתמור-דדו.

\* \* \*

באותו ערב הובקעה "קליפת" סיני במקום נוסף: חטיבת הרגלים ג לכדה את המוצבים הקידמיים של האויב בעוֹג'ה-מַצְרִי ובטַרְת-אֵם-בְּסִיט. מוצבים אלה, אשר על הדרך מניצנה לאבו-עויגילה, לא התנגדו לכוחותינו; פלוגות האויב שהחזיקו בהם נמלטו מערבה (ועוד ידובר בזה להלן). בכך הושלם הצעד הראשון במערכת סיני של 1956: נכבשו נקודות-מאחו בציר המרכזי, נכבשה דריסת-רגל ברֶאס-אֶ-נֶקֶב, ובעיקר — ציר הדרום עד למצבה היה כולו בידי כוחותינו. נשוב עתה אל חטיבה ת, ונראה את הקורות אותה ביום 31 באוקטובר.



# ההתמודדות (וג' באוקטובר - ו' בנובמבר)

## ו. ציר הדרום - הקרב הגדול

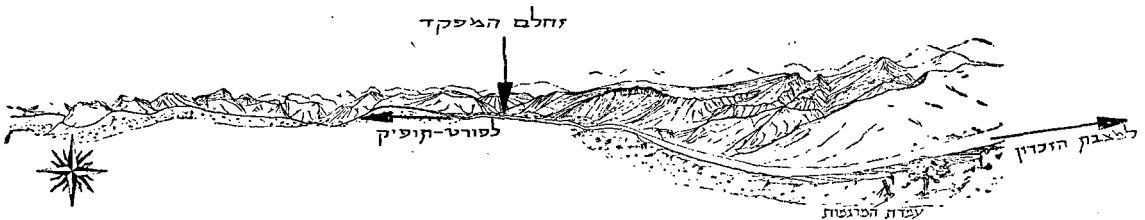
חטיבה 11 — משמידה את גודד 5 במיצר חיטן.  
חיל-האוויר — משמיד את רכבה של חטיבה 2 ופוגע בשדרתה, ומחפה על חטיבה 11 בפעולתה.

ברמת המטה-הכללי נראה המצב אחרת. מצבו האמיתי של חיל-האוויר המצרי עדיין לא היה ידוע לאשורו. העובדה שפעולתו ביום הראשון למלחמה חלשה היתה, עדיין לא היה בה כדי לגלות את כל חוסר-אונים, ולהבטיח שמצב זה יימשך. ליום המחר תוכננה התקפת חטיבת השריון 2 על אבו-עו-ג'יל. והיה הכרח להביא בחשבון הפעלת כוחי אוויר בקשר להתקפה זו. אסור היה להתעלם מן הצורך בהבטחת שמי המדינה. ואחרון-אחרון: בין חטיבה 11 לבין כוחות אחרים של צה"ל הפרידו מרחבי מדבר ללא דרך ראויה לשמה. סברה הגיונית היתה כי ביממה הבאה יעשה כל מגע אתה (פרט למגע כוחות-סיוור) בדרך-האוויר: הספקה, תגבורת, פינוי נפגעים. המסקנה מכל השיקולים הללו היתה להימנע מקרב בציר הדרום ביום 31 באוקטובר. פיקוד-דרום הע-ביר, איפוא, לחטיבה את הוראת המטכ"ל שלא לשלוח כוחות מערבה מהמצבה.

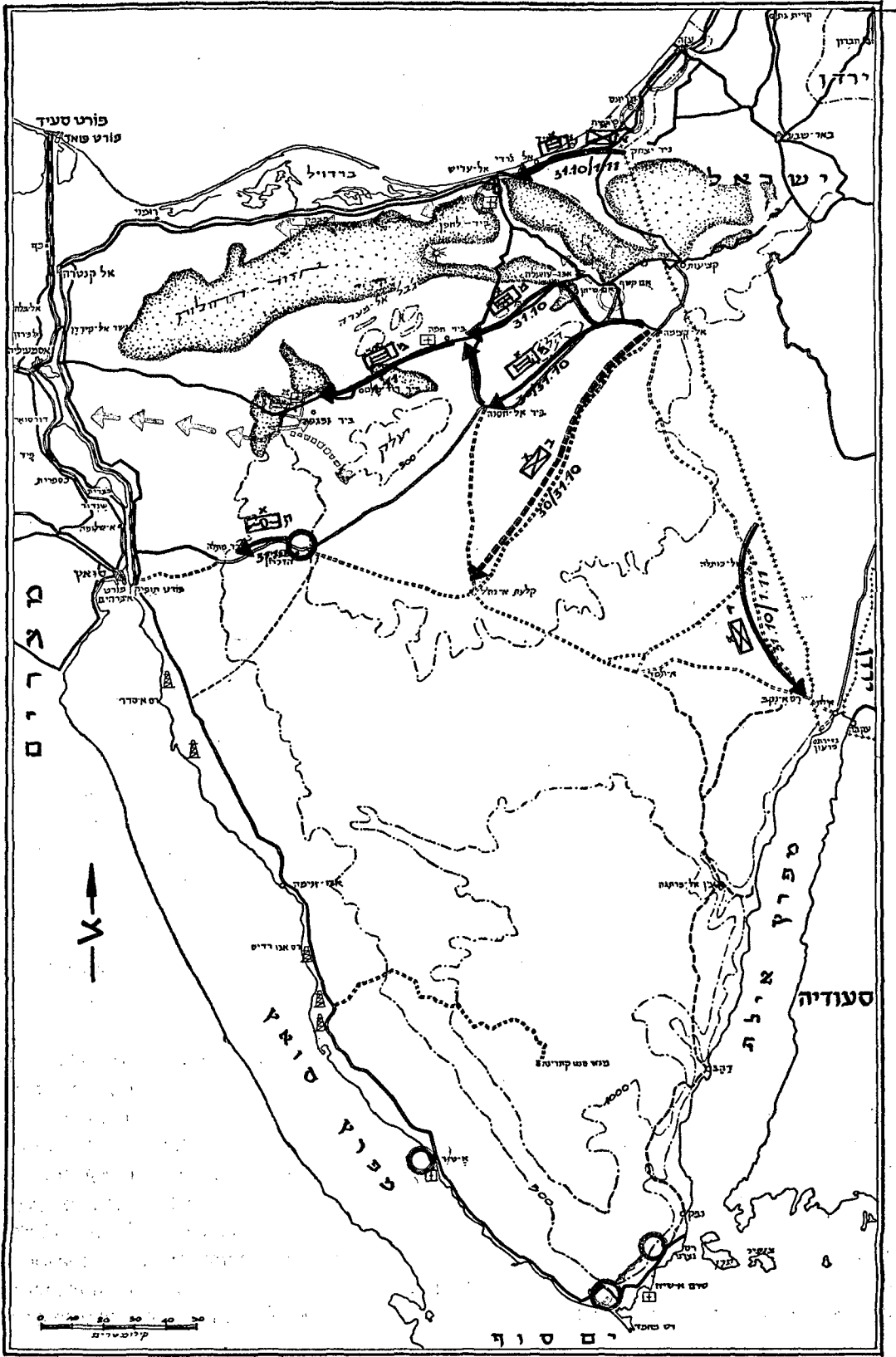
מההתקפות שתקף חיל-האוויר את שדרת האויב ביום הקודם ניצלה, למעשה, מרבית הרגלים. היחידות המצריות, אשר כנראה היו כבר מחוץ לכלי-רכבן, תפסו את המערך שתוכנן ותורגל מראש. גודד 5 (בתוספת פלוגה מגודד 6) נערך במיצר המזרחי, מיצר חיטן; גודד 6 (פחות פלוגה) נערך מערבה משם. מיצר חיטן הוא מיצר בצורת קשת הבור-לטת צפונה, באורך כ-6 קילומטרים. מדרום לו מת-נשא ג'בל חיטן ומצפון לו שלשלת הרים. הכ-ביש, העובר בין שני רכסי ההרים, חצוב במדרונו

ציר הדרום צריך להיות שקט. כאשר הגיע מפקד חטיבה 11 עם חטיבתו אל המערך של גודד 1 במצבת-הזכרון, היו לו סיבות מספיקות להיות שבע-רצון מביצועה הנאה של החטיבה. עד-כה מילאה את המשימות שהוטלו עליה בתכליתיות, בהעזה — ובאבידות מועטות בלבד. עם זאת היתה למפקד החטיבה סיבה שלא להיות שבע-רצון ממעמדו הטקטי. כמעט כל יחידות החטיבה התרכזו בקרב-בת המצבה ומזרחה לה. התואים שעליהם התבססו לא סיפקו איתנות טקטית ראויה לחטיבה, בעיקר לנוכח אפשרות חזירת-שריון מציר המרכז בנתיב ואדי-מיליה. מפקד החטיבה שאף, איפוא, לת-פוס מערך מערבי יותר ממקומו הנוכחי, באיזור המתלה.

בשם "איזור המתלה" קראו באופן כולל (ובל-תי מדויק) לקטע דרך באורך כ-20 קילומטרים. תחילתו של הקטע (במזרח) כקילומטר ממערב למצבה, במיצר ג'בל חיטן; סופו של הקטע עשרים קילומטרים מערבה משם, במיצר מעבר-המתלה. בשני המיצרים האלה לא ניתן לעקוף את הכביש ברכב. העיקוף ברגל אף הוא כרוך בקשיים שכמעט אי-אפשר להתגבר עליהם. אם תחזיק חר-טיבה במיצרים אלה, תהיה החזקתו של צה"ל בציר הדרום מושלמת — ואילו בפני האויב תהיה הדרך בציר הזה, מן התעלה מזרחה, חסומה. בליל 30/31 באוקטובר עשתה החטיבה הכנות להגיע לפני שחר למעבר המתלה.

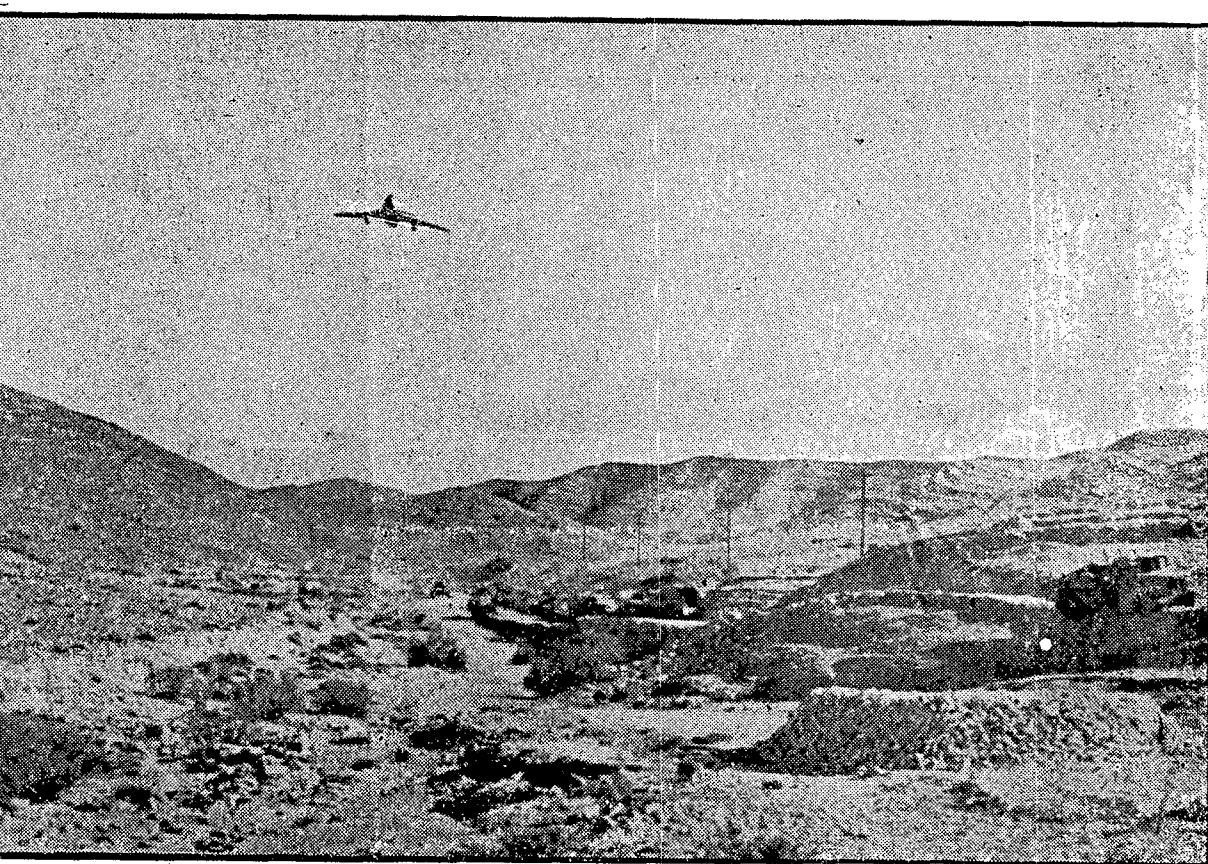


מיצר חיטן: מבט מדרום על קטע המיצר שבו התרחש הקרב הגדול



**מפת המצב:**

מערך האויב והתקדמות כוחות צה"ל לשעה 012359, עם סיום עיקר ההתמודדות במסע סיני



**הכניסה למיצר ח'טן: מכוניות אויב שנפגעו ונזנחות לאורך הדרך**

הסיור הפך לקרב. בצהרים יצא איפוא הכוח לסיור. הרכבו היה (לפי סדר המסע):

- פלוגה רובאית מגדוד 2 (על זחלמים);
- מהלקת טנקים (3 בלבד);
- חולית קישור-אויב;
- פלוגה מסייעת מגדוד 2 (כפלוגה רובאית, על זחלמים);
- סוללת מרגמות כבידות;
- יחידת הסיור החטיבתית (כיחידה רובאית, על משאיות).

פיקד על הכוח מפקד גדוד 2, שנמצא עם הפלוגה הקדמית, בזחלים השלישי בשדרה, במרחק כ-200 מטרים אחרי שני הזחלמים הראשונים.

לא עברה שעה ארוכה מאז יצא הכוח לדרך עד שנכנס לפתחו של מיצר ח'טן. הזחלים הראשון דיווח שנפתחה עליו אש. מפקד הכוח פקד על הזחלים להמשיך. שני הזחלמים הראשונים נפגעו ואנשיהם ירדו מהם והיו נתונים לאש מרתקת. אי-אפשר היה להחזירם. מפקד הכוח, אשר היה עתה בזחלים הראשון שזן בשדרה, נסע קדימה כדי לנסות לחלצם. מחמת אש-האויב לא ניתן לעצור ליד הזחלמים שנפגעו.

של הרכס הצפוני המתגושא מעליו, כשהרכסים יורדים אל הכביש במדרון תלול, כמעט כמצוקים. רוחב המיצר במקומו הצר אינו עולה על כ-50 מטרים.

במיצר זה החזיק גדוד 5 המצרי, כשהוא מתוגבר בפלוגה מגדוד 6 ובנשק מסייע: 14 מקלעים בינו-ניים, 12 תותחים בני 57 מ"מ, 40 קנים-ללא-רתע מתוצרת צ'כית, ויחידת מרגמות כבדות (כנראה שלא הספיקו להכניס את כל הנשק הזה למוצבים). חיל-הרגלים היה ערוך בעמדות-אבנים על הרכסים, ובר-תוך כוכים טבעיים במצוקי הרכסים, משני עברי הכביש. פתחי הכוכים היו חסומים בתלי-אבנים מאולתרים, שהקים האויב. באופן זה היו הכוכים מוסתרים מן הצופה מהדרך. בבוקר אותו יום לא היה כל זה ידוע לחטיבה ת. היה ידוע למפקדתה שנמצא אויב בסביבות המיצרים, אויב אשר כמעט הושמד ע"י חיל-האויב, ולכן היה מקום להניח שהמיצר ריק. נוכח טענה זו ניתן לחטיבה אישור לשלוח כוח לסייר מערבה — בתנאי שלא תהיה הסתבכות בקרב עם כוחות גדולים. הכונה היתה שבמקרה והמקום יימצא ריק תוכל החטיבה להתקדם ולתפוס עמדות נוחות יותר, ללא קרב.



מות על הרכס הצפוני (הנמוך יותר) ועל יחידת הסיור פקד לתקוף רכס זה ממזרח. האש ניתנה והיחידה עלתה על הרכס מכיוון צפון-מזרח, והחלה לוחמת עליו. כשהגיעו הלוחמים לראש הרכס נפתחה עליהם אש חזקה מנשק קל ובינוני, מהרכס הדרומי שממול ומכויו. יחידה זו היתה מצוידת בעיקר בתת-מקלעים, ועל-כן לא היה לחייליה נשק שיוכלו להשיב בו על אש האויב, שבאה מטוח רחוק. הם חזרו, איפוא, אל מאחורי הרכס. שני נסיונות נוספים שערכה היחידה כדי לעלות שנית לרכס נכשלו, והיא טבלה אבידות קשות. אותה שעה הגיעה התגבורת, ששלח המה"ט וסייעה ליחידה לחלוץ פצועים.

באותו זמן שלח מפקד-הכוח את הטנק שהיה אתו לעברו המערבי של המיצר, אל הפלוגה המסייעת וחצי מהפלוגה הרובאית, כדי שיחזירם אל איזור הקרב. בעבר המזרחי של המיצר הופיעו אז 4 מטוסי "מיטיאור" של האויב ותקפו את עמדת המרגמות ואת התגבורת וגרמו שם לאבידות.

עם דמדומים גובשה תכנית להתקפה משולבת ממערב וממזרח. הפלוגה המסייעת עלתה ממערב על הרכס הצפוני, והחלה מטהרת אותו. חצי הפלוגה

ומפקד-הכוח המשיך לנוע מערבה עוד כ-100—150 מטרים. שם נתקל הזחלם במכונית מצרית, שנפגעה קודם לכן ועתה חסמה את הכביש. הזחלם החל להדוף את המכונית המצרית כדי לסלקה מהדרך, ובעשותו כן נפל לתוך הוואדי. אנשיו יצאו ממנו ותפסו עמדות אבנים במדרון הדרומי.

יתר זחלמי הפלוגה, 2 טנקים וזחלמי הפלוגה המסייעת המשיכו לנוע תחת אש, עברו את הזחל-מים ה"תקועים", עברו את מיצר ח'יטן ויצאו מצידו המערבי. מפקד הפלוגה, אשר נמצא עם מפקד-הכוח, נשלח לעצרום ונהרג בעשותו זאת. עתה היה הכוח מפוצל: כפלוגה וחצי עם שני טנקים ממערב למיצר, כחצי פלוגה עם טנק במיצר עצמו ופלוגה (במשאיות) עם סוללת המרגמות ממזרח לו. למפקד-הכוח היה קשר אלחוט רק עם יחידת הסיור ועם המרגמות. מאלה האחרונים נשלח רץ למפקד החטיבה והודיע לו על המצב. מפקד החטיבה שלח תגבורת למיצר.

עדיין לא היה ברור, אף לא למפקד-הכוח שנמצא במיצר עצמו, שקיימים כוכים במצוקים, ושהם תפוזים ע"י האויב. הוא פקד, איפוא, להנחית אש מרג-

**מיצר ח'יטן:** חיילי צה"ל חוזרים מהקרב. בתמונה נראים המצוקים שהפרידו בין הכוח שבמיצר לבין יחידת הסיור שנשלחה לחלצו



נמצא האויב מכותר במיצר, בין הפלוגות שבמערב לבין יחידת הסיוור שבמזרח. רכבו עלה באש. הכר כים ששימשו לו עמדות נפלאות הם גם שהיו לו למלכודות-מות; אולם לחיילינו לא היה קל להגיע למלכודות אלה כדי להשמיד את האויב שבהן. למעלה משבע שעות לחמו שם, כשהם מטהרים עמדה-אחרי-עמדה וכוך-אחרי-כוך בקרב פנים אל פנים, כשאש בלתי פוסקת ניתכת עליהם תמיד מהמדרון שממול. ואמנם אבידות החטיבה בקרב זה היו ניכרות. אולם אבידות האויב עלו עליהן פי-כמה-יזכמה: למעלה מ-200 הרוגי-אויב נמנו במקום לאחר הקרב.

ראויה לציון מיוחד מידת הגבורה שגילו חיילינו כשנחלצו להוציא חבר פצוע מאש-האויב, או לחלף חבר שרותק באש. כן ראוי לציון המאמץ הנהדר שגילו אנשי החטיבה וטייסי התובלה שעסקו בפינוי הפצועים; לחצות פונו כל הפצועים בדרך-האוויר לבתי-החולים שבצפון.

לאחר קרב זה היה ציר הדרום נקי מכוחות אויב; גדוד 5 הושמד במיצר חיטן וגדוד 6 בחר להסתלק. הלן יתוארו הפעולות שפעלו כוחות צה"ל אחרים באותה שעה בציר המרכזי ובציר הצפון.

הרובאית שהיתה עמה פעלה באותן אופן על הרכס הדרומי. פלוגות התגבורת שהגיעו עלו ולחמו מצידו המזרחי של המיצר. לחשיכה היו הרכסים בידי הכוח, אולם הכוכים היו עדיין בידי האויב. היחידות המשיכו בטיהור הכוכים שעל המדרונות. לאחר כשעתיים וחצי השתרר שקט.

חיל-האוויר הישראלי לא יכול היה להגיש סיוע-קרוב לכוח המבצע את משימתו, בגלל הקרבה היתרה בין כוחותינו לכוחות האויב, ובגלל הימצאות מרבית חיילי האויב בכוכים שלא ניתנו לפגיעה מן האוויר. אותו יום פעל, איפוא, רק כחיפוי-מן-האוויר לכוח-תינו שבמיצר. בפני מטוסים מצריים. ואכן — פרט למקרה ההתקפה על עמדת המרגמות, שנזכר לעיל — הגיס את מטוסי-האויב אשר באו לתקוף את כוחותינו שעל הקרקע.

קרב זה היה, על-כן, קרב יבשה: הקרב הגדול של מערכת סיני. "היה זה קרב איתנים", כפי שאמר מפקד אחד, בקרבות אחרים היה האויב מתערער עם פתיחת האש הארטילרית ונוטה להסתלק מעמדותיו עם תחילת ההסתערות, ואילו כאן



ארץ סיני דלה בדרכים. תנועת גייסות מחוץ לדרכים — ברכב (מכל הסוגים) או ברגל — הנה בלתי-אפשרית, ובמקרה הטוב קשה ומפרכת: מתישה את כוחו של האדם ואוכלת את כלי-הרכב. המלחמה בסיני, היא, איפוא, מלחמה על דרכים. ערכן של הדרכים בסיני נמדד לפי כיוונן ולפי טיבן. הכיוון החשוב הוא כיוון מזרח-מערב, בהיותו מקשר בין ארצות. הנתבים הראשיים בכיוון זה נמצאים בצפון סיני והם:

- מסילת-ברזל וכביש רפיה — אל-עריש — קנטרה;
- כביש ניצנה — אבו-עויגילה — אסמעיליה.

לאורך שני הצירים האלה, ציר הצפון וציר המרכזי, הקימו המצרים את שדות-התעופה שלהם, את מחסניהם ואת בסיסיהם הקדמיים. להגנה על שני צירים אלה בנוי עיקר המערך המצרי, ולכיבושם כוון עיקר הכוח הישראלי. על שניהם התנהלה ההתמודדות העיקרית של מערכת סיני.



רך החטיבתי; בקוצימה בראס-אבו-מט-  
מיר ובדייקה — מדרום למערך; כן בוצעו  
סיורים מצפון למערך עד ואדי חרידין.

שיפורים במערך המצרי. ביום ה-30 באוקטובר  
חלו שינויים במערך. כתוצאה מפעולות חטיבה ב  
נסוגו שרידי שני גדודי המשמר-הלאומי ויחידת  
הגיפים מקוצימה דרך אבו-עויגילה ו-  
אל-עריש. פלוגה מגדוד 17, שהחזיקה בראס-  
אבו-מט-מיר, נסוגה משם אף-היא ונשלחה לת-  
גבר את הכוח שהחזיק בג'בל דלפה. כתוצאה  
מפעולות חטיבה ג (שתתואר להלן) פונו המוצבים  
הקדמיים בעוג'ה-מצרי ובטרת-אום-  
בסיס.

שני גדודי מילואים מחטיבה 99 נשלחו לתפוס  
מתחם מוגן בצומת ג'בל ליבני. כן הגיעה  
לחטיבה סוללת תותח-ישראל גוספת (8 כלים) מאל-  
עריש והוצבה בסכר רוופה.

הנה כי כן היה האויב בעמדותיו — מוכן לקבל את  
פני כוחות צה"ל.

## ב. בין הפטיש והסדן

310530 — היחידה המובילה נתקלת בשני גיפים ושתי  
משאיות, פותחת אש. האויב נס וסבל אבידות. ההסתערות  
על אבו-עויגילה מתחילה במרחק 3-4 קילומטרים  
מהצומת אנו נכנסים לאש ארטילרית, כנראה מרוופה.  
ההסתערות נמשכת. הרגלים נשארים בצומת לחסום תנועת  
אויב מרוופה ומיד מדוחים על תפיסת 40 שבויים  
(בראשם קצין). אנו פונים שמאלה ומגיעים למרחק 200  
מטרים מהכפר. הכביש שלפנינו מלא מכוניות מסתלקות.  
תותחים נגד-טנקים ורגלים יורים עלינו משולי המוצבים.  
אני שולח מחלקת טנקים כדי שתגיע באיגוף שמאלי לעורף  
המתחם ותחסום את הכביש מאל-עריש ואליה (המחל-  
קה לא מצליחה לעבור בגלל קרבתו של ואדי אל-  
עריש למתחם, ופועלת באש מרחוק). הוריתי לחיל-  
הרגלים המשורין להסתער בזחליהם דרך הכביש לתוך  
אבו-עויגילה. גם הטנקים ממשיכים בהסתערותם.  
להפתעתי אני צופה בחיילים מצריים שמפעילים בווקות  
בקומה זקופה. טנק אחד נפגע בבוקה. מימין, מכיוון  
הרוופה מדלגים לקראתנו כ-60 מצריים, ובידיהם בור-  
קות ומקלעים. אני שולח נגדם מחלקה אשר גורמת להם  
אבידות ומניסה אותם. הטנקים והחרמש שלנו חודרים לכפר.  
310630 — אבו-עויגילה בידנו. לאויב אבידות  
רבות ובידינו שלל רב.

אין כונה לרדת בתחומי מחקר זה לפירוטי-תר  
של סדר-הכוחות. רק יצוין כאן, שלהגנת גורת אבו-  
עויגילה עמדו לרשות חטיבה 6 הכוחות האלה:

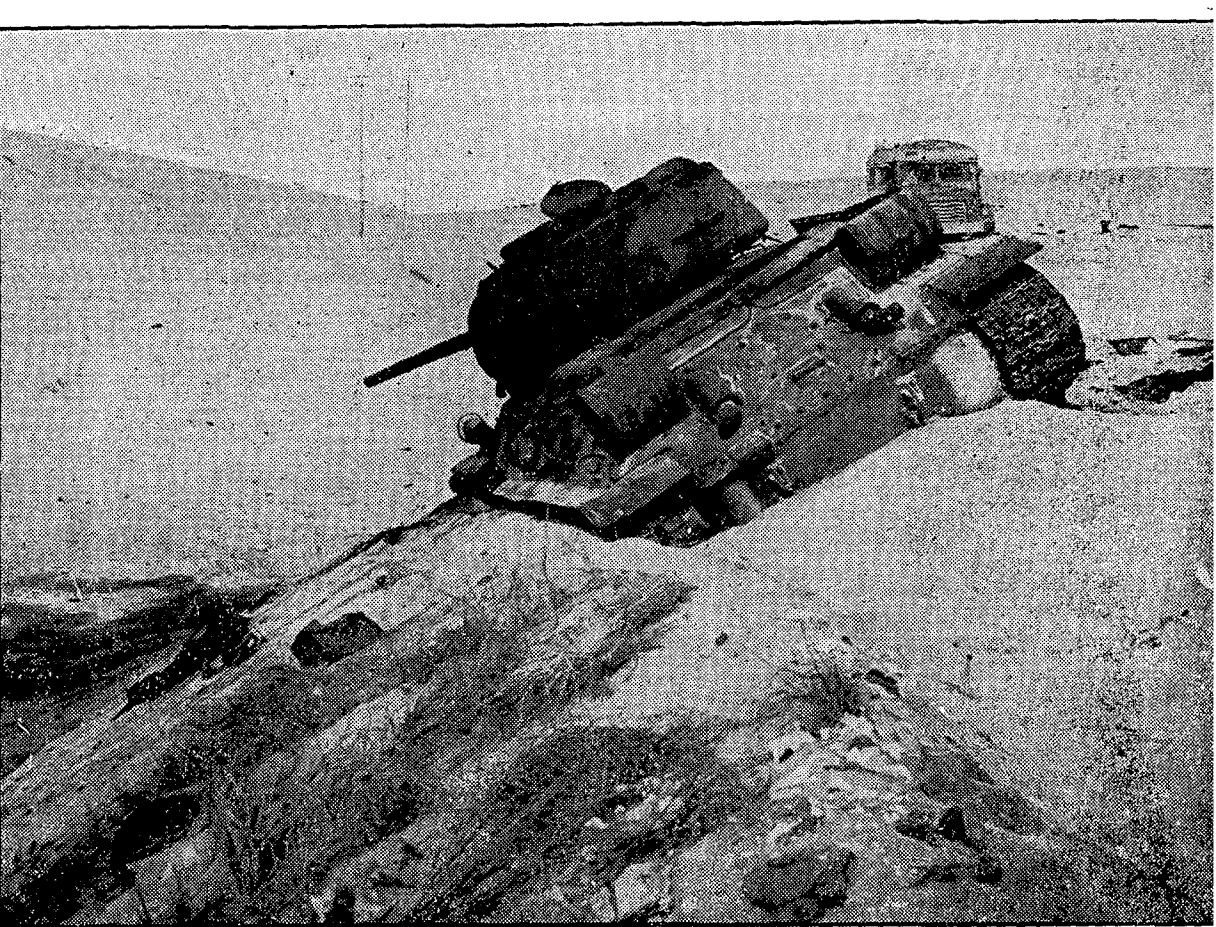
- 2 גדודי רגלים של החטיבה;
- 1 גדוד מילואים (פחות 2 פלוגות);
- 1 חטיבת המשמר הלאומי (כמה מאות חי-  
לים);
- 2 גונדות משחית-טנקים («ארצ'רים» — ס"ה  
23 כלים);
- 1 פלוגת גיפים;
- 1 גדוד תותח-ישראל (24 תותחים בני 25 ליט-  
ראות);
- 1 גונדת תותחים קלים נגד-מטוסים; וכן
- 1 חטיבת מילואים (2 גדודים).

בכוחות אלה החזיקה החטיבה המצרית במקומות:  
אום-קטף, מחנות אום-שיחאן, ג'בל דל-  
פה, סכר רוופה, מחנות אבו-עויגילה.  
כן החזיקה חטיבה זו כוחות שהשיה והתראה במת-  
חמים ובמוצבים שבעוג'ה-מצרי, בטרת-  
אום-בסיס ועל הדרך הטורקית — ממערב למע-

למחנות אבו-עויגילה. נחזור עתה לכוחותינו. בש-  
עה 2200 ביום 30 באוקטובר יצאה, כאמור חטיבת  
השריון למקוצימה לכיוון הדייקה. בראשה  
נע צקים 2, ובעקבותיו צקים 1. תהליך ציוות הכו-  
חות מחדש לקראת הלחימה ביום המחרת היה  
בעיצומו בשעת היציאה, אולם הוחלט לא לחכות  
לסיומו ולהשלים אותו תוך-כדי נסיעה. הדרך היתה  
קשה אף עד לדייקה. אולם בכניסה למיצר הס-  
תבר שרכב גלגלים חלש לא יוכל לעבור את הואדי  
במקום שנהרס הגשר, ואף הרכב בעל ההנעה הקד-  
מית יעכב את התקדמות השריון. מפקד החטיבה  
החליט להשאיר רכב זה בכניסה למיצר, עד שתתוקן  
הדרך, ולהעביר קודם-כל את הרכב הלוחם.

עם שחר, ביום 31 באוקטובר, פגשה היחידה  
המובילה מצקים 2 בצות הסיור כ-2 קילומטרים  
מדרום להתחברות כביש הדייקה עם כביש  
אבו-עויגילה—ג'בל ליבני. היחידה קיבלה  
כמה ידיעות ומיד פנתה ימינה והמשיכה בדרכה  
לצומת אבו-עויגילה.

והרי קטע מדבריו של המג"ד על כיבוש אבו-  
עויגילה:



מטרים ספורים מהכביש — חולות טובעניים שגם רכב וחלים אינו יכול להם

הנה, לאחר קרב קצר אולם עז, על-אף התנגדות עקשנית, היתה הצומת בידי צה"ל. הצק"ם התארגן להגנה על המקום כלפי צפון וכלפי מזרח. האויב התחיל בהפגזות שהלכו וקשו. עד לצהריים ניסה האויב לפרוץ לאבן-עויגילה מספר פעמים — הן ממזרח והן מצפון. ממזרח ברכב, ברגלים, כמשי-חיתי-טנקים ובנושאות-ברן; מצפון עם פלוגת טנקים שגשלה כתגבורת מאל-עריש; כל פעם לווה הנסיון בחידוש ההפגזה. לאויב שממזרח נגרמו אבידות. טנקי האויב שמצפון לא ניסו להתקרב עד-כדי קרב של-ממש, אולם חיל-האוויר הישראלי פעל נגדם — ובהצלחה. לכוחותינו נגרמו אבידות מועטות בלבד באותו בוקר.

בין שני הצירים. שעתיים לפני שיצאו שני הצק"ם-מים מקוצימה לדייקה, יצא הצק"ם השלישי, צק"ם 3, לעבר ביר-אל-חסנה. תנועתו במשך כל הלילה עברה ללא-תקלה, ורק בשעה 0800, בהיותו כ-2 קילומטרים ממזרח ליעד, הותקף מן-האוויר. אמר גם לא נגרמו לו אבידות מהתקפה זו, אולם תנופתו שובשה, מכל-מקום, עוד לפני-הצהריים ב-31 באוקטובר לכד את ביר-אל-חסנה. לאחר קרב קצר ביותר, כמעט ללא התנגדות האויב, היו בידו כ-65 שבויים — והיעד.

בכך נפתחה אפשרות נוספת להגיע אל חטיבת הצנחנים שבמצבה, בדרך טובה-יחסית. כן נפל לשליטת כוחותינו המרחב שבין שני הצירים — ציר המרכזי וציר הדרום.

ה"מפקדה המזרחית" פועלת. אף-על-פי שכניס-תו של צה"ל לסיני היה בה משום הפתעה אסטרטגית, היו כמה מתגובות ה"מפקדה המזרחית" המצריה זריזות למדי, כתוצאה מפקודות-קבע מוכנות

מפקד החטיבה מספר: "בשעה 0700 בערך הגיע ראש-המטה של כוח-המשימה והודיע שלא לכבוש את אבן-עויגילה לפני שעה 0900. הודעתי לו שמאוחר-מדי, מאחר שהמקום בידינו".

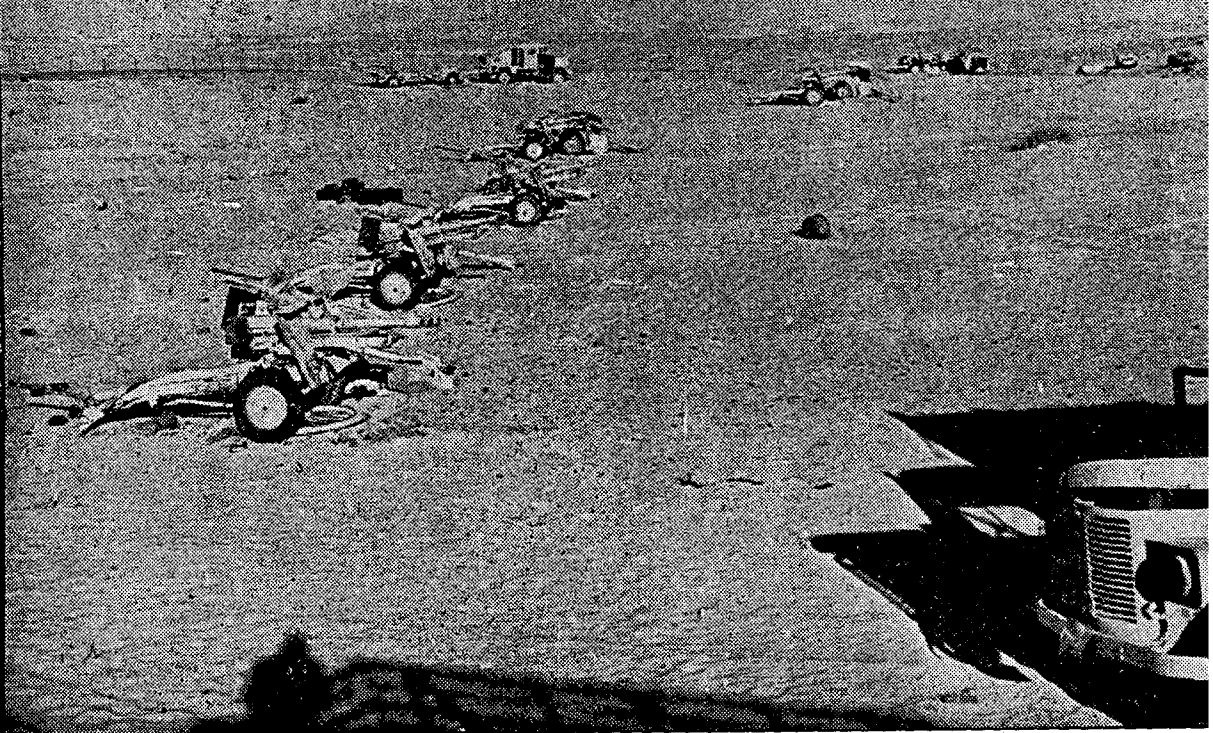
מראש. כבר נזכר לעיל שחטיבה 2 המצרית עברה את התעלה לכיוון המצבה בשחר ה-30 באוקטובר, לאחר שקיבלה פקודה לכך עוד בערב הקודם.

יחד עם מתן הפקודה לחטיבה 2 ניתנה פקודה לצות-חטיבתי-משוריין 1 (להלן: צח"ם 1) להתרכז באסמעיליה. כליל ה-31/30 לאוקטובר, שעה שה-צק"מים של חטיבה 2 נעו לעבר יעדיהם, נע הצח"ם המצרי לביר-גפגפה. לשחר ה-31 בחודש כבר התרכזה מרביתו שם. צח"ם 1 כלל:

- גדוד טנקים T-34,
  - גדוד חרמ"ש,
  - סוללת תותחי-שדה מתנייעים (SU-100, 8 כלים),
  - גונדת תותחים נגד-מטוסים.
- הפיקוד המצרי יכול היה, איפוא, להיות שבע-רצון ממצב המערך בציר המרכו. חטיבת השריון מ היתה נתונה אותו בוקר בין הסדן של מערך אבו-עויגילה לבין הפטיש של צח"ם 1 — וייתכן גם של גדוד טנקים מאל-עריש. אף לאחר שצומת אבו-עויגילה נפלה בידי צה"ל, לא השתנה המצב מבחינה זו. להיפך: עתה היה על גייסות החטיבה הישראלית לעמוד בקרב לא רק מפנים ומאחור אלא גם מהאגף.

אלא שלא כך חשב צה"ל. מקדמים את פני הצח"ם. עוד בלילה ידע מפקד חטיבה מ שצח"ם 1 נמצא בציר המרכו, אולם בשעה 1000 ביום 31 באוקטובר קיבל הודעה מה-פיקוד שהצח"ם נע מביר-אל-חמה לכיוון מזרח. היה זה בקירבה מסוכנת מדי לכוחות החטיבה. בעיקר כיון שבאותו זמן היה צק"ם 2 נתון באבו-עויגילה לנסיונות נגיחה ממזרח ומצפון. צק"ם 3 היה בסביבות ביר-אל-חסנה, גדוד 4 היה מדרום לאום-שיחאן — ורק צק"ם 1 היה פנוי לפעול מערבה, לכיוון הצח"ם (למעשה היה מקור הידיעה בטעות: הצח"ם נע אמנם אותה שעה למזרח, אולם לביר-אל-חמה, מכיוון ביר-גפגפה). מפקד החטיבה החליט, איפוא, ללכוד את הצח"ם בין הפטיש והסדן — תחת אשר חטיבתו היא תיל-כד במצב זה. בשעה 1100 הוא שלח את צק"ם 1 לערוך מלכודת לצח"ם 1 ממזרח לצומת ג'בל ליבני. אותה שעה שלח מטוס "פיפר" אל צק"ם 3 לביר-אל-חסנה (לא היה אמצעי קשר אחר), להודיע למפקד שישאיר כוח קטן במקום ואילו

כרכוסם חסרן. לאחר שהושקע צק"ם 1 בפעולה לכיוון מערב לא נשאר בחטיבה מ כוח להמשיך את הפעולה נגד מערך אבו-עויגילה אלא צק"ם 2. בשעה 1600 פקד, איפוא, המח"ט על צק"ם 2 לכבוש את מוצב סכר רזופה. לאחר סיוור החפוז פקד מפקד הצק"ם בקצה: מחלקת טנקים ומחלקת זחלמים יהוו, מימין לכביש, בסיס-אש נייד אשר יתקדם תוך-כדי מתן-אש עד ל-300 מטרים מהמוצב; כוח טנקים יסתער משמאל לכביש; כוח זחלמים יסתעד בכביש; הכוחות שמופנים לכיוון אל-עריש ימשיכו במשימתם שם.



שדה הקרב בסכר-רוּפּה — שרידי סוללת 25 ליטראות ולרכבה

תיימה: במשך הלילה עסקו החיילים בתפקידי מש-  
מר, בתדלוק ותחמוש כלי-הרכב, בטיפול בנפגעים,  
בחילוץ הטנקים שהוצאו מכלל-פעולה ובתיקונם.  
עם בוקר היו כמעט כל הטנקים כשרים לפעולה.  
מערך אב-ו-עו-גי-ל-ה כורסם כרסום נוסף ונפ-  
געה פגיעה נוספת יכולתו לשמש סדן לו גם נמצא  
לו הפטיש.

הפטיש מתקפל. עם שחר ה-1 בנובמבר המשיך  
צק"ם 1 בתנועתו מערבה, כשצוות-סיור נע בראשו.  
בשעה 0630 הגיע לבי-ר-ד-ס-א-ל-ם — בסיס  
דלק ומחנה צבאי — ונתקל במערך טנקים ותותחים  
נגד-טנקים. התנהל קרב לחץ-ונסיגה כשהאויב נסוג  
צעד-אחר-צעד תחת לחץ הצק"ם המתקדם. בסופו  
של דבר השאיר האויב 8 טנקים T-34 שנפגעו,  
והסתלק. מחנה ביר-ר-ד-ס-א-ל-ם נלכד לאחר  
מכת-אש קצרה, ונמצאה בו כמות ציוד של כגוד  
רגלים, שכנראה נס משם. כן נגרמו לאויב מספר  
אבידות במקום זה — אותו הועידו המצרים לכינוס  
הצח"ם לקראת התקפת-הנגד שלו על אב-ו-עו-י-  
ג-ל-ה. עתה היה גם מרחב זה בידי כוחותינו, וקצין  
שנפל שם בשבי מסר שנתקבלה פקודה לחזור  
לאסמעי'ליה.

ההתקפה החלה עם שקיעת השמש. הקרב התנהל  
בדמדומי-ערב ובחשיכה, ללא הכנה ארטילרית מס-  
פקת, ללא קשר מספיק וללא אמצעי-תיאום להשלמת  
הקשר, ללא כוח-תוקף מספיק וללא שהות מספקת  
ללימוד המשימה ע"י אותו כוח שתקף. אולם, היה  
זה קרב רווי החלטה נחושה לכבוש, בו התקדם כל  
כלי — כטנק כוחלם — ולחם, בין שידע מה עושה  
שכנו ובין שלא ידע. וכשאולה תחמושת התותחים  
והמקלעים רמסו כלי-הרכב בשרשרותיהם, והאנשים  
שעל-גבם לחמו ברימוני-יד. זאת עשו אנשים אשר  
בשלוש היממות האחרונות כמעט שלא אכלו ארוחה  
סדירה וכמעט שלא ישנו.

האויב אף-הוא לחם בעוז ונאבק על כל שעל.  
הוא לא פסק מהתנגדותו העקשנית עד שלא בער  
הכל סביבו: אוהלים, כלי-רכב, מצבורי דלק ותח-  
מושת. אבידותיו היו כבדות, והשלל שנפל בידי  
כוחותינו היה רב.

הסתבר, שנגד הכוח המסתער פעלו 25 קני-ארטי-  
לריה: תותחים 25 ליטראות בכינון ישיר, מט"ני-אר-  
צ'ר, תותחים נגד-טנקים בני 57 מ"מ. האבידות שנ-  
רמו לצק"ם — באנשים ובציוד — היו ניכרות ביחס  
לפעולות אחרות בסיני. אולם המלאכה לא נס-

טנקים ומחלקת חרמ"ש לתפישת המקום. בשטח היו פוזרים תותחים נגד-מטוסים, כלי-רכב, תותח שדה ומכונית גוררת וכן תרמילי-ציוד אישיים לעשרות. משם ניתן היה לצפות על ביר-גפגפה, בה נראו שיירות אויב נעות מערבה. הפטיש החל מתקפל.

### ג. מתחם האויב שלא נכבש

ציר נוסף לחטיבה מ. ביום 31 באוקטובר היו דרגי הפיקוד הממונים על חטיבה מ (כוח-המשימה, הפי-קוד והמטכ"ל) שרויים בדאגה למצבה מבחינה לוגיסטית. כבר מתחילה לא היתה הדרך אל החטיבה (ניצנה - קוצימה - דייקה - אבו-עויגילה) דרך נוחה לכלי-רכב גלגליים, אולם עשרות טנקים וחלמים שעברו בה גרמו לכך שכמה מקומות בה נעשו בלתי-עבירים כמעט כליל. הדלק והתחמושת שהיו עם החטיבה הלכו ונידלדלו באופן חמור, ואספקתה בציר התקדמותה התנהלה בתנאים קשים. נראה היה שחינוי לפתוח בהקדם את הציר ניצנה - אבו-עויגילה כדי להתגבר על קשיים אלה וכן כדי לאפשר הוספת כוחות לציר המרי, כז, אם יהיה צורך בכך.

בצהריים הגיע הרמטכ"ל אל חבורת הפיקוד של חטיבה ג, ושמע שם ממפקד כוח-המשימה השני וממפקד החטיבה על מצב יחידותיהם. הרמטכ"ל פקד שחטיבה ג תכבוש את מתחם אום-קטף אפילו בו ביום, אם יוכלו. מחמת פיזורן של יחידות החטיבה על-פני שטח נרחב לא עלה בידה לרכז את הגדודים שנועדו לפעולה, הגדודים 1 ו-2, באום-טרפה לפני חשיכה. אחרי שעה 2000 יצאו שני הגדודים לדרכם: האחד כדי לתקוף את המתחם מצפון והשני כדי לתקפו מדרום. הדרכים היו קשות לזיהוי ולתנועה כאחד. גם מטחי-הארטילריה שהונחתו על מתחם האויב, לזיהוי הכיוון, לא סייעו סיוע מספיק לצורך זה. ההסתערות על מוצבי האויב החלה בשעה 0330 לאחר חצות (1 בנובמבר). בשעה 0400 הצטרף כוח-חלמים והסתער על המתחם מכיוון מזרח, בכביש.

מתחם האויב היה ערוך כהלכה, האש הארטילרית שלו היתה מטונחת כראוי וכן אש הנשק האבטומטי והנגד-טנקי. הסיוע הארטילרי של החטיבה לא הצליח לפגוע בנשק האויב עד כדי לשתקו. ההסתערות לא השיגה את מטרתה - ולא היה ביחידות די כוח

הצקים המשיך בתנועתו מערבה, ובמרחק 8 קילומטרים מ-ביר-רוד-סאלם נתקל באש ארטיילרית ואש טנקים 34-ז. מפקד החטיבה הגיע למקום ב"פיפר" ופקד לחזור לביר-רוד-סאלם ולחכות שם לדלק.

בשעה 1700 חזר צות-הסיוע למקום ההיתקלות ומצא דיק, מפקד הצקים בא לשם וצרף מחלקת

שעת-ה"ש הוקדמה. מתחילה נועד לחטיבת הרג-לים ג התפקיד לפעול נגד מערך אבו-עויגילה למזרח. מכיון ניצנה לאום-קטף, המועד שנקבע להתחלת פעולותיה היה יום ע + 2 (31 בחודש), אלא שהיה על החטיבה להיות מוכנה לפעול אף קודם לכן אם תידרש. ואמנם, נוכח קצב הביצוע של החטיבות ב-ו, הוחלט להקדים אף את מועד-פעולתה של חטיבה ג.

כך קרה ששעה שחטיבה ת נעה מת' מד לנ-ח'ל, שעה שחטיבה ב עסקה בהכנות לשלוח כוח לכיוון נח'ל, שעה שצקים 1 נערך מדרום לאום-שיחאן ושעה שצות-סיוע מחטיבה מ התקרב לכי-בש אבו-עויגילה - ג'בל ליבני - עברה יחידת הסיוע החטיבתית של חטיבה ג את הגבול ממערב לניצנה.

מוצב-החוף המצרי ב-עוג'ה מצרי נמצא סמוך לגבול. יחידת הסיוע תקפה את המוצב בסיוע ארטי-לרי ובסיוע אש תותחי-טנקים בכיוון ישר, ולכדה אותו בשעה 1700 ביום 30 באוקטובר. לאחר זאת יצאה מחלקת טנקים (שהיתה קודם-לכן בסיוע) יחד עם גיפים מיחידת הסיוע ולכדה את טרת-אום-בסיס - 7 קילומטרים ממערב לגבול - בשעה 1900. בינתיים עסקו יחידות אחרות של החטיבה בפינוי הדרך ממוקשים.

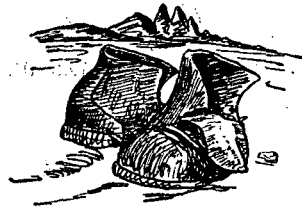
גדוד מחטיבה ג הגיע לאום-בסיס מאוחר יותר, והמתין שם להמשך פעולתה של החטיבה. במשך הלילה נע הגדוד מערבה ולעת שחר 31 באוק-טובר כבר היה ערוך על גבעות משני צדי הכביש באום-טרפה, בחצי הדרך בין אום-בסיס לאום-קטף. יחידת הסיוע יצאה משם (ומפקד החטיבה הצטרף אליה) כדי לכדוק את מצבו של מתחם אום-קטף. לאחר שהתקדמה כקילומטר וחצי ועלתה על רכס שממנו ניתן לצפות על המתחם ניתכה עליה אש ארטילרית חזקה; היחידה חזרה לאום-טרפה.



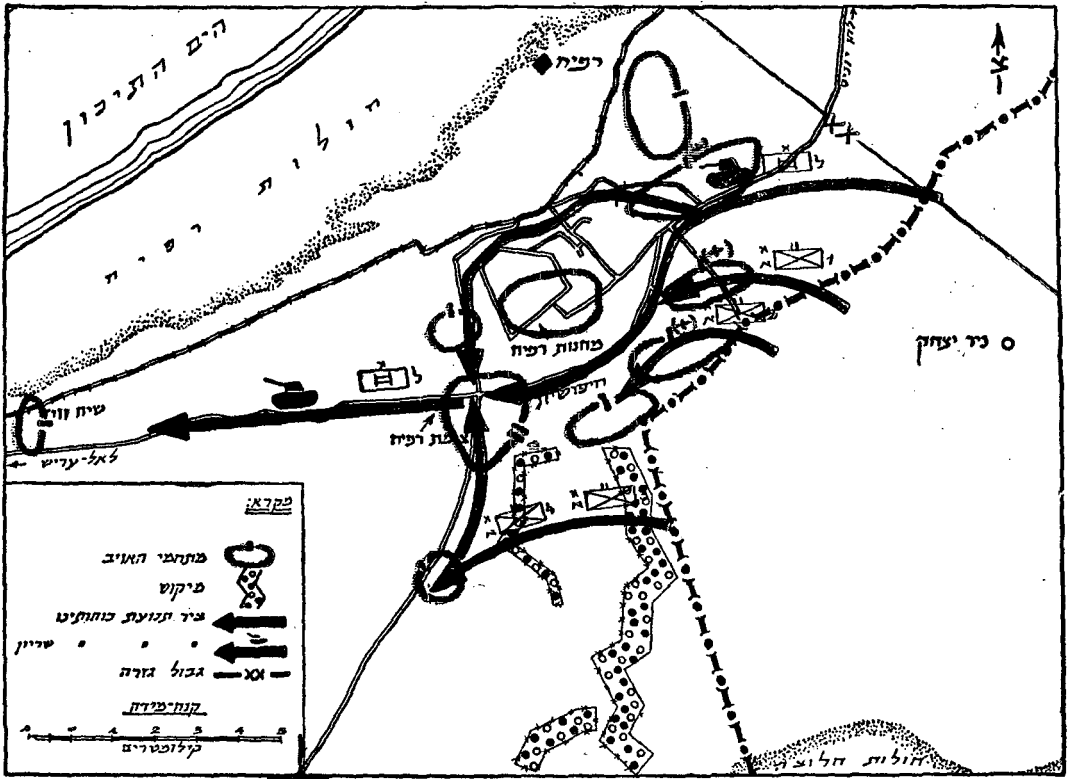
השני לכתר את המתחם ממזרח, מדרום ומדרום-מערב באמצעות חטיבה ג' וגדוד חרמ"נ 4 מחטיבה מ. חטיבה מ' עצמה תמשיך לחסום את הכביש מאום - קטף למערב. לאבו-עויגילה באמצעות צקים 2. הכונה היתה לכתר את הכוחות שבאום-קטף להציק להם באש ארטילריה וטנקים, לסגור את טבעת-הכיתור עד כמה שאפשר - מבלי שיעלה הדבר באבידות ניכרות. למצרים הושאר פתח לצאת מהכיתור, לכיוון צפון, אל החולות שמצפון - פתח שאינו קוסם ביותר אולם עשוי לפתות אנשים נואשים (וזאת היתה ההערכה לגבי הכוחות שבמתחם האויב). חטיבה ג' החלה את הכנותיה לכיתור בערב ה-1 בנובמבר. ועוד נתוויר לאשר התרחש בציר המרכזי לאחר שנראה מה התחולל עד כה בציר הצפון.

לחדש את תנופתה. בבוקר ניתנה פקודה להפסקת ההתקפה.

כיתור הפסק. במשך בוקר ה-1 בנובמבר התברר לפיקוד דרום מצבו הרופף של הצחים המצרי בציר המרכזי. כן השתלטו אותו בוקר כוחותינו על ציר הצפון, כפי שיתואר להלן. לפיקוד הדרום היה, אי-פוא, כל היסוד להעריך כי ההכרעה במערכה קרבה והולכת. לא היתה סיבה לערוך קרבות שחיקה נגד הפסק אותו היתה מתחם אום-קטף, אותה עת נראה כודאי שכיתור המתחם ולחץ עליו יביאו לנסיגת הכוחות המצריים שבו מבלי שצה"ל ישלם מחיר יקר בעבור זה. לכן פקד אלוף הפיקוד על מפקד כוח-המשימה



ציר הצפון כולל שני נתיבים המקשרים את רצועת-עזה לתעלה: מסילת-הברזל והכביש. שני אלה עוברים את רפיה אל-עריש וקנטרה כשהם סמוכים זה לזה. משני צדי הציר גבעות-חול המתנשאות לעתים אף לגובה כמה עשרות מטרים ומצמצמות בכך את המעבר לכלי-רכב לנתיב הכביש בלבד. המעבר לרגלים מחוץ לכביש כרוך בקשיים ואינו מעשי למרחקים ניכרים. רפיה נמצאת במפרץ פחות חולי בתוך ים-החולות הזה. אל-עריש יושבת על מסעף הכביש לקנטרה במערב, לרפיה במזרח ולאבו-עויגילה וג'בל-ליבני בדרום.



מערך רפיח, על שדות המוקשים שלו, חוסס הכניסה לציר הצפון בין חולות רפיח לחולות הלוצה

### 3. ציר הצפון

חטיבת רגלים א — כובשת את מתחמי רפיח.

חטיבת שריון 5 — כובשת את מתחם הכביש; כובשת את אל-גרדי ומגיעה לשערי אל-עריש.

#### א. המפתח לציר

- האויב מחזיק בפנינה. "מפרץ" רפיח, הפינה שבין רצועת-עזה לבין סיני, זרוע מחנות ומתקנים שירשו המצרים מהבריטים — מחנות רפיח, הדיביזיה המצרית ה-3 הפקידה את חטיבת רגלים 5 להגן על פינה זו "עד הסוף", ולחסום שם את התנועה לאל-עריש בציר הצפון. לצורך זה ניתנו לחטיבה:
- 2 גדודי הרגלים שלה;
- 1 גדוד רגלים מ"משמר-פלשתין";
- 1 גדוד המשמר-הלאומי (כ-250 איש);
- 2 פלוגות מגדוד מכוניות-גבול;
- 1 פלוגת טנקים (16 "שרמנים");
- 1 גונדת תותחים-מתנייעים נגד-טנקים (12 "ארצ'רים");
- 1 גדוד תותחי-שדה (24 כלים);
- 1 גונדת תותחים קלים נגד-מטוסים (12 כלים);
- כן עמדו לרשות החטיבה יחידות מחטיבה 87 — 2 גדודים מ"משמר-פלשתין".
- החטיבה ערכה את כוחותיה ברשת מוצבים מחלק-תיים ופלוגתיים מסביב למחנות ולרשת-הכבישים. כל שלושה (או ארבעה) מוצבים מחלקתיים הצטרפו למתחם פלוגתי. המתחמים הללו — אשר אף-הם הצטרפו

החופפים את שני הכבישים של המחנות ומת-  
לכדים שוב בצומת רפ"ח.

וזה היה עיקרה של תכנית מפקד כוח-המשימה  
לכיבוש רפ"ח ומחנותיה, לניתוקה מרצועת עזה  
ולניצול ההצלחה לעבר אל-ער"ש והתעלה.  
החיצים השמאלי והמרכזי נועדו לחטיבה א. משי-  
מותיה היו כיבוש חלק ממוצבי רפ"ח, כיבוש  
הצומת וניתוק מכיוון דרום-מערב. החץ הימני  
נועד לחטיבת השריון ל. משימותיה היו כיבוש חלק  
ממוצבי רפ"ח, טיהור המוצבים לאורך הכבישים  
הפנימיים והמשך התנועה להתקפה על אל-ער"ש.  
כדי לאפשר את ניצול ההצלחה לעבר אל-ער"ש

היה צורך להבטיח שמיד עם בוקר ה-1 בנובמבר  
תוכל תנועת כלירכב לזרום מערבה דרך מערך  
ההגנה של רפ"ח. זרימה זאת היתה תלויה בשני  
גורמים. הראשון היה שיפור הדרך אל רפ"ח. לכן  
נקבע שכ-4 קילומטרים של דרך-העפר המוליכה אל  
הכביש יכוסו ב"רשת-סומרפילד". הגורם השני היה  
השגתה, עד לבוקר ה-1 בנובמבר, של שליטה על כל  
התואים מהם יכול האויב להפריע לתנועת כוחותינו.  
העיקריים שבין התואים הללו היו מתחם 29, מתחם  
34 ומתחם צומת רפ"ח. מתחם 29, הגבוה שבתו-  
אי הסביבה, חולש עליה ויכול להפריע לתנועה על  
הכביש אם יחזיק בו האויב. מתחם 34 היה המתחם  
הצפוני של מערך רפ"ח וחסם את התנועה על  
הכביש מצפון. אשר לצומת עצמה, אין צורך  
להרחיב את הדיבור על חשיבותה.

מפקד כוח-המשימה הראשון קבע, איפוא, שלושה  
תואים אלה, חייבים להיות בידי החטיבות א ו-ל עד  
בוקר.

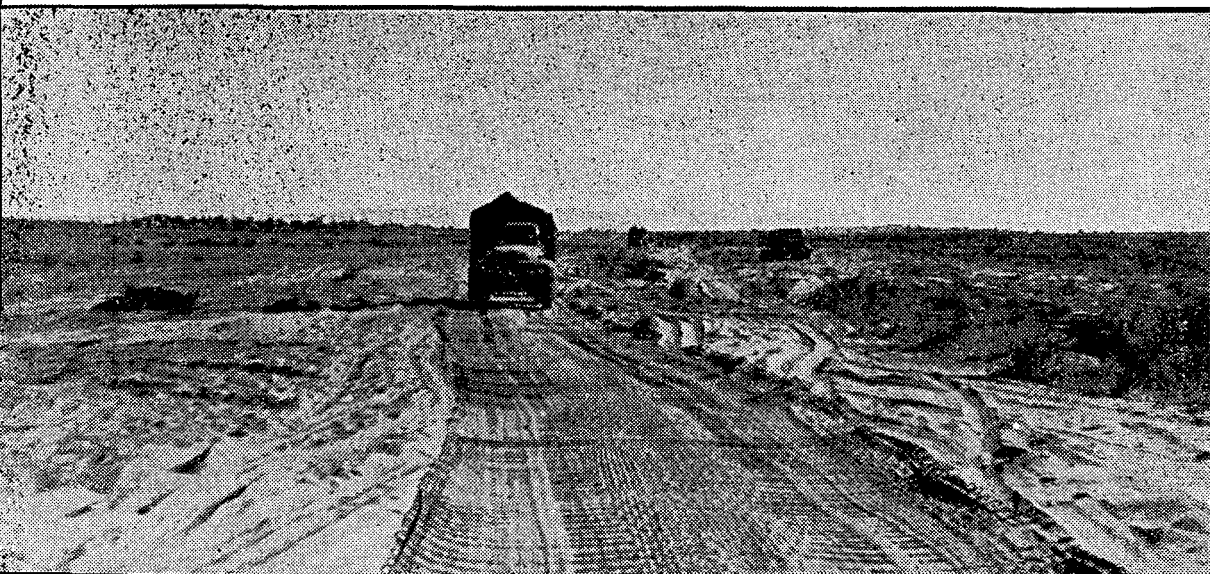
למתחמים גדודיים — חוזקו בנשק-מסייע גדודי ובי-  
"ארצ'רים", היו חפורים היטב, מוקפים גדרות ושי-  
דות-מוקשים. כן היו למתחמים מוצבי-חוץ מחלקתיים  
ופלוגתיים להשהיה והתראה — מוצבים עורפיים  
שנתנו למערך עומק ושימשו מגן לנשק המסייע. כע-  
תודה שימשו גדוד רגלים ופלוגת טנקים. חטיבה 87  
אימנה את גדודיה שלא נמצאו במערך ההגנה הת-  
פוס, אולם יועד להם מקום בו בפקודות המוקדמות  
של הדיביזיה והחטיבות. המערך נשען מצדו הימני  
(מדרום) על שדות-מוקשים וחולות שנמשכים עד  
ניצנה ומצדו השמאלי גבל במערך חאן-יוניס  
של חטיבה 86.

עם פרוץ הקרבות בסיני הוכנסו פלוגות מחטי-  
בה 87 למתחמים הפלוגתיים הקיימים, כדי לחזקם.  
בו בזמן הוחזרה פלוגת הטנקים ממחנות רפ"ח  
לא-ל-ער"ש, כדי שתצטרף לעתודה הדיביזיונית  
להתקפות-נגד בגזרת אבו-עויג'לה.

שלושה חיצים. על "מרשם צירי תנועה ויעדים"  
של מפקד כוח-המשימה הראשון שורטטו שלושה  
חיצים:

- השמאלי — יוצא ממבטחים, עולה על כביש  
ניצנה — רפ"ח ומגיע לצומת רפ"ח,  
מדרום-מערב למחנות;
- המרכזי — יוצא ממבטחים, ועולה לצפון-  
מערב, למוצבים שמדרום למחנות רפ"ח;
- הימני — עולה על כביש ח'אן-יוניס —  
רפ"ח ממזרח למחנות, מתפצל לשני חיצים

"כארבעה קילומטרים של דרך-העפר המוליכה אל הכביש יכוסו ב"רשת-סומרפילד"



## ב. לא, לפי פרטי התכנית

את המשימה ברגל. המגיד חשש שמא לא יספיק לעבור עד עלות השחר את 12 הקילומטרים שהפרידו בינו לבין הצומת. פירושו של דבר היה שיצטרך לתקוף עם רגלים, ביום, ללא סיוע טנקים — שלא כמתוכנן. הוא החליט, איפוא, לנסות נסיון נוסף כדי לחלץ את הטנקים משדה-המוקשים. לכן פקד על הזחלם שלו, זחלם הפיקוד, להתחיל לנסוע ולעקוף את הרכב שנפגע, מצידו הימני. הזחלם החל לנוע באורות מלאים כדי להאיר את הדרך לחבלנים אשר צעדו לפניו, בשורה צפופה, כשהם בודקים את הקרקע בדקרים לחיפוש מוקשים. המלאכה נמשכה כחצי שעה, שבסופה יצא הזחלם החוצה; הטנקים ש"נתקעו" בשדה יצאו לאט-לאט אחריו.

לאחר כשעה נעו מערבה כוח ג'פים (מיחידת הסיוור החטיבתית), כוח ג' (על זחלמים) ויחידת טנקים (עם כוח ד' על גבי הטנקים). השאר היו עדיין בתהליך מעבר שדה-המוקשים. הג'פים, שהתקדמו מערבה עם המגיד, עברו בטעות את הדרך המובילה צפונה, לצומת רפיה. בהמשיכם בדרכם נתקלו הג'פים באש ממתחם 5, מבלי שידעו שזהו המתחם שהיה צריך להיכבש על-ידי גדוד 4. הם השיבו באש — ובינתיים קיבל כוח ג' פקודה לתקוף. ההתקפה, בסיוע מחלקת טנקים לא ארכה למעלה מעשר דקות ובשעה 0600 נכבש המתחם. דקות ספורות לאחר זאת החל גדוד 4 להסתער על המתחם מדרום, עד מהרה התברר המצב לשני הגדודים ולא נגרמו כל אבידות.

לאחר חצי-שעה נשלחו יחידת הטנקים (וכוח ד' עליהם) ומחלקת הג'פים צפונה לעבר המוצבים 8 ו-10 שהיו חלק ממתחם הצומת. בעקבותיהם יצא המגיד עם כוח ג', כוח ג', מחלקת טנקים והג'פים הסתערו על מוצב 8 ומצאוהו ריק. הטנקים האחרים סייעו למסתערים בשתקם את מתחם 10 — ואכן הם הוציאו שני קנים-ללא-רתע מפעולה. לאחר שנכבש מוצב 8 הסתערה יחידת הטנקים (פחות מחלקה) — כשכוח ד' רוכב על הטנקים — על מתחם 10. הפקודה להסתער ניתנה מיד לאחר שנראה כי אנשי המתחם מתחילים לעזבו. מוצבים 12 ו-15 סייעו באש למוצב המותקף אולם מגיניו הונסו והמוצב נכבש. בשעה 0800 דיווח המגיד על כיבוש שני המוצבים.

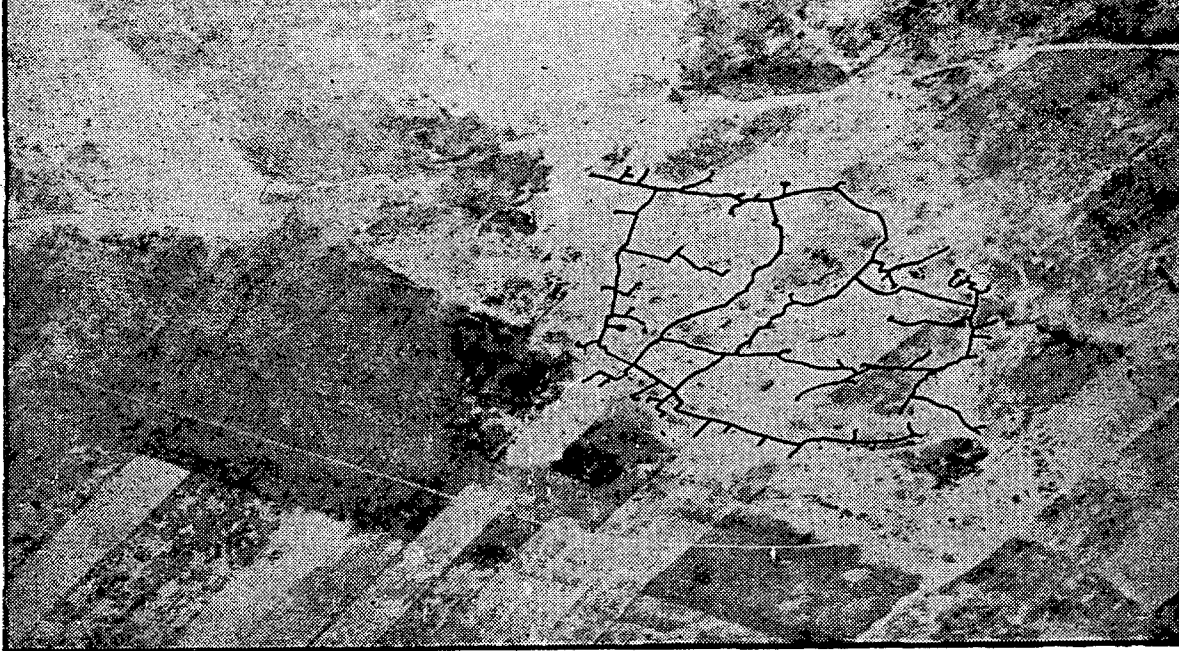
מטוסי חיל-האוויר תקפו את מוצב 12. המוצב העיקרי במתחם הצומת, והטנקים ממוצבים 8 ו-10

דרך שדה-המוקשים אל הצומת. מפקד חטיבה א קבע שלאורך החץ השמאלי, לכיבוש הצומת, יפעלו הגדודים 4 ו-3 של חטיבתו, כשסגנו מתאם את פעולתם. גדוד 4 היה צריך לנוע ראשון, לעבור את שדה-המוקשים ולכבוש את המוצבים 6 ו-2 וכן את מתחם 5. גדוד 3 היה צריך לנוע בעקבותיו ולכבוש בסיוע טנקים את מתחם הצומת.

הקושי שהיה צפוי עוד מתחילה היה נעוץ בשדה-המוקשים. השדה היה ידוע לחטיבה ובלילה שלפני המבצע, 31/30 באוקטובר, נפרצו בו 3 מעברים לרגלים ע"י פלסי החטיבה והפיקוד. המעברים היו בכיוון מזרח — מערב, בין המוצבים 6 מצפון ו-2 מדרום. המעברים לא סומנו, כדי שלא תתגלה לאויב העובדה שנפרצו. על כן נפתחה הפעולה לאורך החץ השמאלי בסימון שדה-המוקשים. כן היה צורך לבידוק את הפרצות מחדש, כיון שתצפית גילתה תנועת אויב בקרבתן ביום הקודם. הקשיים העיקריים שנתקלו בהם גדוד 4 היו קשיי המתנה וניווט. ראשית היה צריך להמתין שעה ארוכה עד שנבדקה וסומנה פירצה בשדה-המוקשים (רק אחת מתוך השלוש, מחוסר בטחון בטיב האחרות). לאחר זאת החל הקושי בניווט. שניים מהכוחות עברו את שדה המוקשים ופנו האחד לצפון והשני לדרום כדי לכבוש את המוצבים 6 ו-2. אולם הן הכוח שהיה צריך לכבוש את מוצב 2 והן זה שהיה צריך לכבוש את מוצב 6 לא מצאו את יעדיהם בקלות. לבסוף, לאחר הנחתת אש ארטילרית לזיהוי ולאחר שהיות, נתגלו שני המוצבים ונלכדו. האויב נמלט מהם לפני שהחלה ההסתערות. שני הכוחות נערכו במקומם ושאר הגדוד החל, איפוא, בתנועה מערבה, למתחם 5.

כשהגיע גדוד 3 לפרצת שדה-המוקשים בשעה 2330 עוד לא נכבשו המוצבים 6 ו-2. אולם גדוד 4 כבר עבר את הפירצה — לצפון, לדרום ולמערב. בחצות בדיוק החל גדוד 3 להיכנס לפירצה. מכונית עלתה על מוקש והיה צורך לעקפה. עוד זחלם ושני טנקים עלו על מוקשים, אלה השתהו את התקדמות הגדוד שעות ממושכות, כשכל אותה עת הוא נתון להפגזה ארטילרית — בהפסקות של 5—10 דקות.

בשעה 0400 לערך דיווח המגיד למפקד החטיבה על המצב. מפקד החטיבה פקד להוריד את הרגלים מהרכב, להשאיר את הרכב והטנקים ולהמשיך לבצע



**מוצב 22, אחד ממוצבי רפיח : רשת העמדות, החפירות ותעלות-הקשר הודגשו, כדי להבליטן בתמונה**

כסיוע להתקפה על רפיח תוכננו הפצצה מן האויר וסיוע ארטילרי רגיל, לפי תכנית מפורטת כראוי, כדי לסייע בכיבושו של כל יעד ויעד וכדי להטריד מוצבים סמוכים לאלה המותקפים. כשעת ה-ש לשני הגדודים נקבעה השעה 0300, ביום 1 בנובמבר.

בשעת ה-ש היה גדוד 2 בשטח ההיערכות שלו, לאחר שבא לשם ברגל משטחי הכינוס במרחק של למעלה מ-12 קילומטרים. שם חיכה לאישור מפקדת החטיבה כדי לנוע ליעדיו. האישור ניתן באיחור של חצי-שעה בגלל הצורך להמתין לסיום הסיוע מן האויר.

בשעה 0330 יצא הגדוד לכבוש את המוצבים 25 ו-22 מצפון-מזרח, לקול צלילי הסיוע הארטילרי. באותה שעה יצאה גם מחלקה מיחידת הסיור החטי" בתית וביצעה התקפת-הטעיה מדרום על מוצב 22 ועל מוצב נוסף שמדרום לו. התקפת-ההטעיה זכתה לתשומת-לב רבה מצד האויב, שהנחית עליה אש בשפע. אולם עדיין נותרה לאויב כמות אש שהספיקה אף נגד כוח א', שחדר למוצב 25 ממזרח.

כוח א' ניסה לפרוץ את הגדר החיצונית של מוצב 25 מיד עם סיום הסיוע הארטילרי (0340), אולם הטורפדו-בונגלור לא פעל. לאחר זאת הופלו הגדרות לארץ בידיים, בחיפוי מקלעים ו"בוזקות" שכיסו את עמדות האויב באש. התנגדות האויב היתה חזקה למדי, אולם התקדמות הכוח היתה סדירה.

ירו עליו כדי לשחק את אשו. שני תותחים נגד-טנקים במוצב 12 שותקו באופן זה. המג"ד הבחין בתנועת גייסות מכיוון רפיח לאל-עריש, והחליט שיש לכבוש את הצומת מיד. עוד קודם-לכן הורה המג"ד את סגנו, שנשאר במוצב 5, לקבל זחלמים מגדוד 4 ולשלוח בהם את כוח א' למוצב 8. סגן מפקד החטיבה אישר את העברת הזחלמים. כשהגיע הכוח, כשהוא דחוס ב-5 זחלמים, למוצב 8 ערך שם המג"ד קבוצת-פקודות קצרה. לאחר זאת החלה ההתקפה על מוצב 12.

כוח ג', רכוב על זחלמים, הסתער על המתחם מכיוון מוצב 8 יחד עם מחלקת טנקים. וכוח א' נע אחריו, על זחלמים אף-הוא. יתר הטנקים חיפו תוך התקדמות על התנועה ע"י מתן אש ממתחם 10. הגייפים נשלחו שמאלה, לחסום את הכביש מאל-עריש ואליה. צומת רפיח נפלה לידי כוחותינו.

**שנים ארוכים ביער.** החץ האמצעי שעל המרשם של מפקד כוח-המשימה הראשון נפרט במרשמו של מפקד חטיבה א' לשני חיצים. הדרומי שבהם ציין את הציר בו יתקדם גדוד 2 לכבוש את המוצבים 25 ו-22. הצפוני שבהם — את הציר לגדוד 1, בו יתקדם לכבוש את המוצבים 29 ו-27. ארבעה המוצבים האלה היו עדוכים כמתחמים; חפורים היטב, מוקפים כמה גדרות (שביניהן זרועים מוקשים), קשורים בגדרות זה לזה וקשורים בתכנית סיוע.

כוח ג' היה צריך לפרוץ לחלקו המערבי של המוצב (שנקרא "25 א" בפי הגדוד), מכיוון צפון.

המג"ד מספר:

כוח ב' היה צריך לעבור מימין למוצב 25 ולתקוף מצפון את מוצב 22. השהיית את פעולתו בגלל האש שניתכה כל הזמן מצפון, מהמוצבים 29 ו-27. בשעה 0500 הודיעני מפקד כוח ג' שאנשיו פרצו 4 גדרות, אוהזים במוצב 25 א ונלחמים עליו. החלטתי, איפוא, להניע את כוח ב' מדרום כדי שיתקוף את מוצב 22 משם. אולם גם שם לא שפר גורלו: בשעה 0515 נכנס הכוח לשדה-המוקשים והונחתה עליו אש תכליתית ממוצבי האויב שבסביבה. כמה דקות לאחר שנודע לי על-כך התקשר אתי שנית מפקד כוח ג' והודיע שהיתה טעות בידו: הוא חדר לקצהו הצפוני של מוצב 25, ולא למוצב 25 א. הסתבר לי שהמצב חמור ועלול לקרות אסון: הכוחות ג' ו-א' נלחמים על אותו מוצב והאחד מהם אינו יודע זאת; כוח ב' נמצא בתוך שדה-המוקשים, מדרום למוצב 25 א, מתוך הנחה מוטעית שהמוצב נכבש והולך בידי כוח ג'. מיד סקרתי על כוח ב' לחזור. כן התקשרתי עם הכוחות א' ו-ב' ותיאמתי ביניהם.

בינתיים היה כבר די אור כדי למנוע תקלות. הכוחות א' ו-ג' המשיכו בלחימה על מוצב 25, ונפגשו באמצעו כעבור כחצי-שעה. מפקד כוח א' קיבל הסכמתו של מפקד כוח ג' לכך שכוח א' ימשיך ויתקוף את מוצב 25 א — ומיד יצא לשם עם אנשיו, שכבשו את המוצב לפני שעה 0600.

עתה נפנה המג"ד לכיבוש מוצב 22. הוא החליט לתקפו ממזרח — כדי להימנע מאש מוצב 27 שמצפון, וכדי להימנע משדה-המוקשים שמדרום. הוא קרא, איפוא, את כוח ב' למוצב 25 א, אולם כוח זה השתבש תוך-כדי מעבר דרך הכוחות א' ו-ג'. המג"ד לקח אתו חלק מכוח ב' שהגיע, וחלק מכוח א', ועלה בראשם על מוצב 22. לשעה 0700 היה המוצב בידי הגדוד. בכך השלים הגדוד את משימתו.

**סיוע טנקים שלא תוכנן מראש.** בשעה שהחל גדוד 2 לנוע משטח ההיערכות, יצא גם גדוד 1 מאותה חטיבה משטחו שלו. משימתו היתה לכבוש את המתחם המצרי הצפוני, על המוצבים 27 ו-29 שבו. תנועתו של הגדוד ליעדים היתה איטית, בגלל קשיי ניווט. היה זה אחרי שעה 0430 כשכוח א' פרץ את הגדר המחברת את מוצב 29 אל מוצב 30, בכונה לתקוף את מוצב 29 מצפון-מערב. הכוח נכנס למשי-

מות אש-סכנה ולא יצא מהן אלא לאחר שעבר כ-30 מטרים והגיע לגדר שניה, מקבילה. הכוח עבר גם את זו והמשיך לנוע — שוב, תחת אש מק"ב, מרגמות 60 מ"מ ו-81 מ"מ ותותחים נגד-טנקים. כשהגיעה שעה 0500 וכוח א' עוד לא הסתער, הכין מפקד הגדוד את כוח ג', שנועד לרתק באש את מוצב 30, להסתער-רות על מוצב 29 ממזרח. מחלקה אחת היתה מוסעת על זחלמים. שעה קלה לאחר זאת תקפו למעשה שני הכוחות — כוח א' מצפון-מערב וכוח הזחלמים (שאח"כ הצטרפו אליו גייסות מכוח ג') ממזרח — באותו זמן. הכוחות נפגשו באמצע המוצב, לאחר שלחמו מול התנגדות האויב ותחת אש נשק מסייע מהמוצבים הסמוכים. בינתיים היתה השעה 0525 והר שחר עלה.

התקפת כוח ד' על מוצב 27 נועדה ללילה, אולם בינתיים עלה השחר, ולתקוף באותו כוח ביום מוצב זה שהחזיק בו האויב למעלה מפלוגה (עם 4 מק"בים, 3 מרגמות ו-ארצ"ר) — היה מעשה אשר לא ייעשה. המג"ד החל, איפוא, לרכוז את גדודו כדי שיוכל להפעיל עצמה גדולה-יותר נגד היעד. יחד עם זה פנה למפקד חטיבה א' וביקש שצק"ם מחטיבת השריון ל, שנמצא בשכונתו (ממתין לסיום קרב הרגלים כדי שיוכל להתחיל במשימתו) יסייע בידו.

מפקד חטיבה ל, שאילו הופנתה הבקשה לסיוע טנקים, הורה למפקד הצק"ם לפעול כמבוקש. אותה שעה כבר נוצר קשר ישיר בין מג"ד 1 לבין מפקד הצק"ם, והאחרון העמיד מחלקת טנקים לסיוע קרוב באש לכיבוש מוצב 27.

כוח ד' החל לנוע יחד עם הטנקים באיגוף שמאלי, מדרום, ואילו כוח ג' תקף מתוך מוצב 29, ממזרח. שוב נכנסו שני הכוחות יחד למוצב והחלו לטהרו. מלאכתם הוקלה עליהם מאחר שהאויב החל להסתלק מהמוצב כבר כשפתחו הטנקים באש. מכלי-מקום, לשעה 0715 כבש הגדוד את המוצב והשלים בכך את משימתו.

חטיבה א' כבשה, איפוא, את התואי החולש על מערך דפ"ח. כשעה לאחר זאת, כמתואר לעיל, כבשה את הצומת. קרבות החטיבה לא התנהלו, לפי פרטי התכנית, אולם הושלמו כמתוכנן.

לא נשאר לחטיבה אלא להחזיק בתואים שכבשה — איזור מוצב 29 והצומת — ולטהר את מחנות רפיח. את אלה ביצעה החטיבה בהמשך אותו בוקר.

עקשנות המפקדים והלוחמים, דביקותם במשימותיהם וכושר האילתור שגילו הכניעו את האויב החזק והמוכן שהתבצר בייעדים — וזאת באבידות קלות יחסית לתוקפים.

### ג. יעדים וקילומטרים

הח"מ"נ יעדים לאורך ציר הצפון עד לתעלה ול- אורך כביש אל-עריש — אבו-עויגילה.

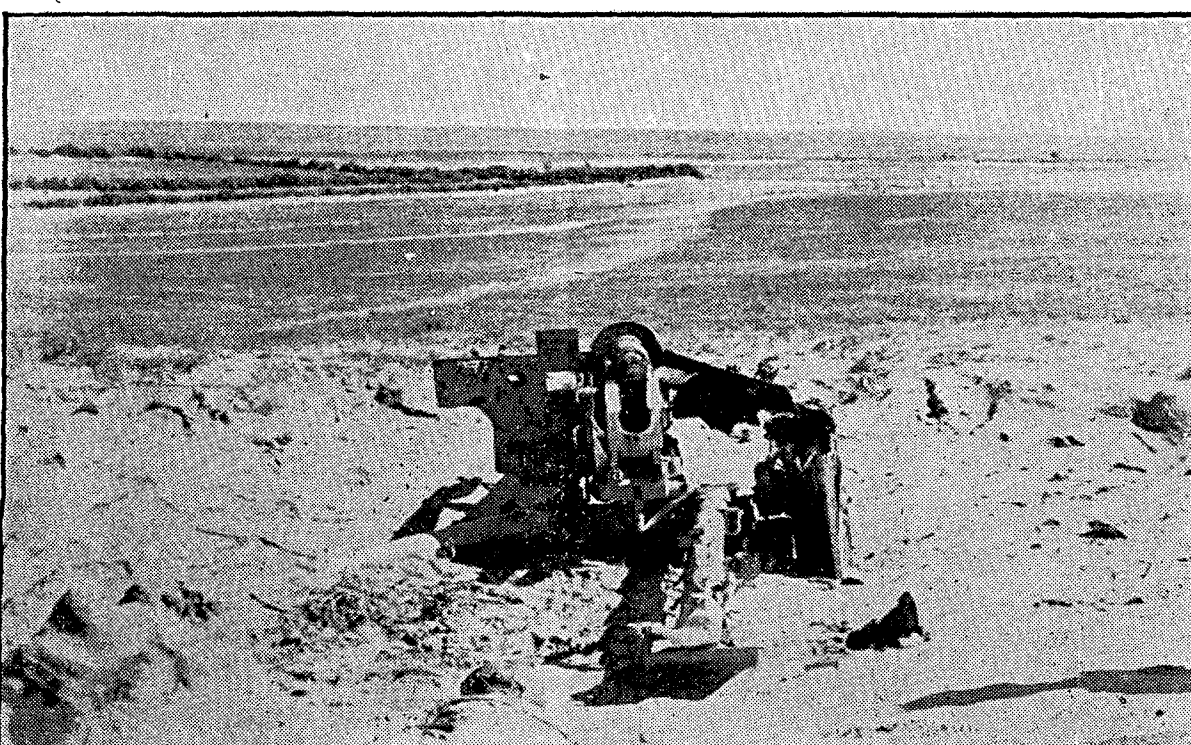
המישור שבין משוכות-הצבר לגבעות-החול מתחם הכביש, שכלל את המוצבים 36 ו-34, היה ערוך על גבעות-חול שחלשו על הכביש בכניסה לרפיח ממזרח. המוצבים היו חפורים היטב בעמדות ובבונקרים, בעלי תעלות-קשר וגדרות, מוקפים מוקשים. מסביב למוצבים היו חלקות מעובדות ובוסתנים גדורים משוכות-צבר, ולפניהם מישור ששימש שדה-אש מעולה. תכנית מפקד גדוד ח"מ"נ 4 היתה:

- הגדוד ינוע ברכב עד למרחק כ-1000 מ' מהיעדים;
- כוח ב' יכבוש את מוצב 36 מדרום-מזרח;
- הכוחות א' ו-ד' ומחלקת הטנקים יכבשו את מוצב 34 מדרום;
- כוח ג' עתודה.

תפקידיה של חטיבת שריון: הכונה לגבי חטיבת השריון ל היתה שעיקר המאמץ שלה יושקע ב"ניצול ההצלחה". אולם קודם לכן היתה צריכה לקחת חלק בכיבוש מערך רפיח, כדי שתוכל לפרוץ לה דרך לציר הצפון ולדהור אל-עריש. עם-זאת, הוטל עליה גם להשתתף בכיבוש מוצבי רפיח וב-טיהורם.

- תכנית החטיבה לשלב הראשון היתה:
- גדוד ח"מ"נ 4 (ועוד מחלקת טנקים) — יכבוש את המוצבים 34 ו-36 ויתבסס בהם;
- צק"ם 2 — יטהר את הכביש הדרומי («חיפור-שית») של רפיח;
- צק"ם 3 — יטהר את הכביש הצפוני («ילק») של רפיח;
- צק"ם 1 — יהיה מוכן לפעול באחד משני הכבישים ולנוע ראשון לעבר אל-עריש.
- לשלבים מאוחרים יותר נועדו לכל צק"ם ולגדוד

המישור שבין משוכות-הצבר לגבעות-החול — מצולם ממוצב 34, מאחורי התותח הנ"ט שפגעה בו פצצת בוקה



כמו שמספר המג"ד, נשתבשה התכנית מיד בתחילתה:  
לה:

"יצאנו בשעה 0400 בערך, כ-1 בנובמבר. כשהיינו במרחק 2500 מטרים ממוצב 34 נפתחה אש ארטילריה על השדרה. המשכנו לנוע ודרשתי אש ארטילריה על מוצבי האויב. האש ניתנה. לאחר תנועה של כ-500 מטרים נוספים התגברה אש האויב. גוססה אליה אש נשק שטוח-מסלול ונשק גנרטוקים. פקדתי להנחית אש מהירה על מוצבי האויב. הפקודה לא בוצעה, כי קצין התצפית-הארטילריה יצא מכלל פעולה. העי-ברתי את דרישות האש ברשת הפיקוד. כשהגענו לסות 800 — 1000 מטרים ממוצבי האויב החלטתי להוריד את הגדוד מהרכב ולהמשיך בפעולה רגלי. בינתיים החלו דמומיי בוקר.

"מיד ברגעים הראשונים לפתיחת אש-האויב היה מספר רב של נפגעים מרסיסים ומכדורים. מפקד כוח א' נפגע מיד. סגנו, שקיבל את הפיקוד, נפגע אף הוא. האלחוטאי של הכוח נהרג והקשר עם הגדוד נפסק. כוח ד' נע צפונה עם הטנקים, כדי להימנע מלהסתבך במשוכות-הצבר."

כוח ד' עבר את משוכות-הצבר, כשהטנקים אתו — והגיע לכביש. בזוקה שלו פגעה בתותח הנגד-טנקי שהיה בפינה הצפונית מזרחית של מוצב 34. בשעה 0545 בערך עבר הכוח שדה-מוקשים, פרץ את הגדר והחל ללחום על המוצב מכיוון צפון. אורכו של המוצב היה כ-600 מטרים ועוצמתו של הכוח לא עמדה לטהרו עד הסוף.

עוד קודם-לכן פנה מפקד הגדוד למפקד החטיבה וביקש את עזרתו של כוח-שריון נוסף. מפקד החטיבה שלח את צק"ם 3, וכן שלח את סגנו כדי שיתאם בין הגדוד לבין הצק"ם. מפקד הצק"ם התקרב בראש הצק"ם לכ-400 מטרים ממוצב 34. נפגע שם ונהרג. סגן מפקד החטיבה, שהיה לידו, נפצע קל. הצק"ם המשיך בפעולתו, ובשיתוף עם כוח ב' של גדוד 4, שעלה על המוצב מדרום, כבש את מוצב 36. לשעה 0615 היה מתחם הכביש שעל גבעות-החול בידי חטיבה ל, לאחר קרב מסובך אולם נמרץ ומלא תעוה. גדוד החרמ"ג סבל אבידות לא קלות: היו לו כמה הרוגים ומספר הפצועים הגיע לעשרות אחדות. הוא נצטוו להתבסס במקום להגנה כלפי רצועת עזה — וכן עשה: "עיף, אולם ברוח רמה ובנכונות להמשיך", כדברי מפקדו.

דרך הרלת שנפרצה. מתחמי רפיח העיקריים נכבשו: הן אלה שכבשה חטיבת הרגלים א' והן זה שכבשה חטיבת השריון ל. בכך נפרץ המחסום העי-

קרי בדרך לא-ל-עריש וחטיבת השריון יכלה להמשיך במשימתה: טיהור המוצבים שלאורך הכביש שים "חיפושית" ו"ילק", מעבר הצומת ותנועה לא-ל-עריש — וממנה לתעלה — תוך כדי חיטול מהיר של התנגדות האויב שבדרך.

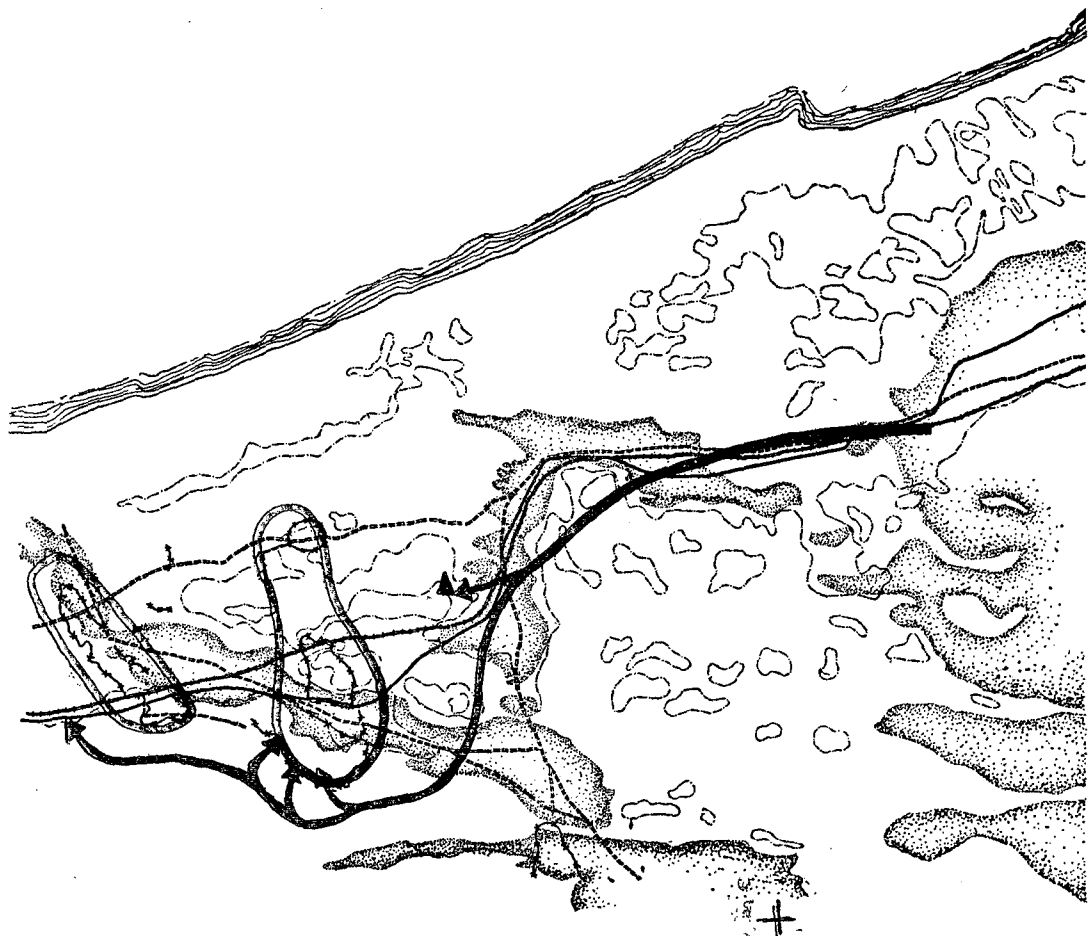
בינתיים תקבל על עצמה חטיבה א' את ההחזקה גם באותם חלקים של רפיח שנכבשו ע"י חטיבה ל. בינתיים יסללו יחידות הנדסה דרך מהכביש הקרוב שבשטח ישראל — מערבה, אל רפיח. בינתיים יטפל כוח-המשימה הראשון בהורמת דלק, תחמושת ומזון לחטיבה ל. ואילו חטיבה ל' עצמה תנצל את ה"דלת" שנפרצה אל ציר הצפון ותנוע מערבה.

צק"ם 2, לאחר שהקצה מחלקת טנקים לסייע לגדוד 1 מחטיבה א' לכבוש את מוצב 27 נצטווה, איפוא, לנוע בכביש "חיפושית" אל צומת רפיח. הצק"ם עבר דרך מוצב 29, המשיך בתנועה על הכביש וירה לעבר המוצבים שמשני עברי הכביש. פה ושם עדיין החזיק בהם האויב והצק"ם היה נאלץ לטפל בו. לאחר שהניס חיילי אויב מהמוצבים 21, 26, 56 ו-15 ולאחר שהשמיד 3 "ארצ'רים" הגיע לצומת. שם נפגש עם אנשי גדוד 3 מחטיבה א'.

נקל לשער את שמחתם של אנשי הגדוד, אשר עד כה הרגישו את עצמם כאילו הם טריו מבודד בלב האויב. גם אנשי הצק"ם היו נרגשים. לאחר זמן קצר הגיע למקום מפקד חטיבה ל' ואחריו מפקד כוח-המשימה והרמטכ"ל.

אותה פעולה שעשה צק"ם 2 בכביש "חיפושית" היה צריך צק"ם 3 לבצע בכביש "ילק". אלא שצק"ם זה היה עייף וחלש מכדי למלא משימה זו לאחר השתתפותו בכיבוש מתחם הכביש. לכן הטיל מפקד החטיבה את המשימה על צק"ם 1. הצק"ם יצא לדרך ונסע לאורך כביש "ילק" כשאנשיו צופים על מוצבי-האויב שמא יגלה אחד המוצבים אות-חיים. אולם הללו היו ריקים, זנוחים ומופקרים ע"י חייליהם, אשר מקודם נצטוו להחזיק בהם "עד הסוף". כי בשעות 0600 — 0700 פקדה חטיבה 5 המצרית על יחידותיה לסגת מרפיח. הללו התרכזו במוצאיה המערביים של רפיח ועברו את הצומת בטרם נכבשה ע"י חטיבה א'. הנסוגים היו הגדוד הרזרבי, גדוד ארטי-לרית-שדה, מפקדות גדודים, מפקדת החטיבה ובור-חיים מהמוצבים שתקפם צה"ל. בשעות הבוקר החלו להגיע אלה לא-ל-עריש. באותה שעה הגיע הצק"ם לצומת רפיח.





כיבוש מוצבי אל-גרדי — המקום היחיד בו נעשה נסיון לעכב את כוחותינו בדרכם מרפיח לאל-עריש

על המוצב הקדמי ששימש לאויב לתצפית, שיתק «ארצ'ר» ושיתק את המוצב כולו. אש הארטילריה נמשכה עוד זמן-מה, אולם היתה בלתי-תכליתית ול-אחר זאת נפסקה כליל. בשעה 1400 הגיע מפקד הח-טיבה ופקד לתקוף את המתחם של אל-גרדי. ההערכה היתה שמחזיקה במקום פלוגה שנועדה לח-פות על נסיגת האויב. התכנית להתקפה היתה:

- כוח חרמ"ש וטנקים ותקף באיגוף שמאלי מדרום-מזרח;
- שאר הטנקים והארטילריה המתנייעת מהווים בסיס-אש ממזרח;
- סיוע מן האויר.

ההתקפה התחילה בשעה 1500 ובוצעה בהתאם לתכנית: חילי-האויר ובסיס-האש עשו את שלהם, הכוחות המסתערים נעו בין גבעות-החול הנמוכות

האויב מחפה על הנסיגה. מפקד חטיבה ל' פקד על צק"ם 1 לצאת מהצומת, ולהוות משמר קדמי של החטיבה בתנועתה לכיוון אל-עריש. הוא עצמו נע עם קבוצת-הפיקוד בעקבות הצק"ם. על צק"ם 2 פקד לצאת אחריו מיד לאחר שיתארגן. כן העביר פקודה לצק"ם 3, שיצא בעקבות השדרה בתנועתה לאחר שייסיים את התארגנותו — ולגדוד החרמ"ג העביר פקודה לנוע אף-הוא לכיוון אל-עריש. לאחר שיוחלף ע"י יחידה מחטיבה א.

לאחר שעה 1000 יצא איפוא צק"ם 1 מהצומת והחל נע מערבה כשצוות-סיוור לפניו. בדרכו השמיד שני תותחים בני 25 ליטראות שנמצאו ליד הכביש. בצהריים, כשנמצא הצק"ם כ-3 קילומטרים ממזרח לאל-גרדי נכנס לתוך אש ארטילרית של האויב. הצק"ם גפרס, פתח באש טנקים ותותחים מתנייעים

ממוצבים שמשני צדי הכביש. אחר-כך הגיעו חלקים נוספים של הצק"ם וכן הגיע מפקד החטיבה. תוך הכנות להסתערות החל הלילה יורד, ומפקד החטיבה החליט לדחות את ההתקפה לבוקר יום ה-2 בנובמבר.

13 שעות לאחר שהחלה הסתערות החטיבה על מתחם הכביש ברפיח ניצבה היא בשערי אל-עריש, לאחר שכבשה וטיהרה את שהוטל עליה לכבוש ולטהר, ולאחר שכיסתה כ-50 קילומטרים תוך-כדי קרב ומסע.

### ד. צעד אחד קדימה ושניים לאחור

עד לריסוק. פעולה זו, יחד עם ההעזה והתוקפנות שגילתה חטיבת השריון 6, הביאו לשיתוקו של הצח"ם.

בציר הצפון המניע חיל-האוויר ביום ה-30 באוק-טובר את החטיבה-הממונעת 1 המצרית, וזו הגיעה לאל-עריש מוכה ופצועה, הגם שטרם הושמדה. מערך האויב החזק ברפיח נמחה בפעולות חטיבה א וחטיבה ל.

באל-עריש עצמה נמצאו בעתודה חטיבת חיל-רגלים מצרית (ה-4), גדוד טנקים (עם פלוגה אחת ברפית, שהוחזרה אח"כ לאל-עריש) והשלמות מתאימות של ארטילריית-שדה, ארטילריה נגד-טנקים ונגד-מטוסים. כאמור, הצטרפה לאלה החטיבה-הממונעת 1. כל-הכוחות הללו נועדו להתקפות נגד בזירת הדיביזיה ה-3. נעשה רק נסיון אחד

והסתערו על המוצב הדרומי ששלט על המתחם ועל הכביש. האויב החל לברוח שעה קצרה אחרי שהתחילה ההתקפה. לשעה 1600 כבר נמצא הצק"ם מצידו השני, המערבי, של המוצב והחל לעסוק במילוי דלק ותחמושת.

מכאן קיבל צק"ם 2 את תפקיד המשמר הקידומי. הוא יצא מאל-גרדי וראשו הגיע לכ-6 קילומטרים ממזרח לאל-עריש בפחות מחצי-שעה. המפקד ושתי מחלקות טנקים שהיו בראש נכנסו לתוך אש ארטילרית שרוססה באש נגד-טנקים, שהונחתה

הרמטכ"ל המצרי הבין את חשיבותם של שלושת הצירים שבצפון סיני. מיד עם פתיחת הקרבות שלח תגבורת לכל השלושה:

● לציר הדרום — את חטיבה 2;

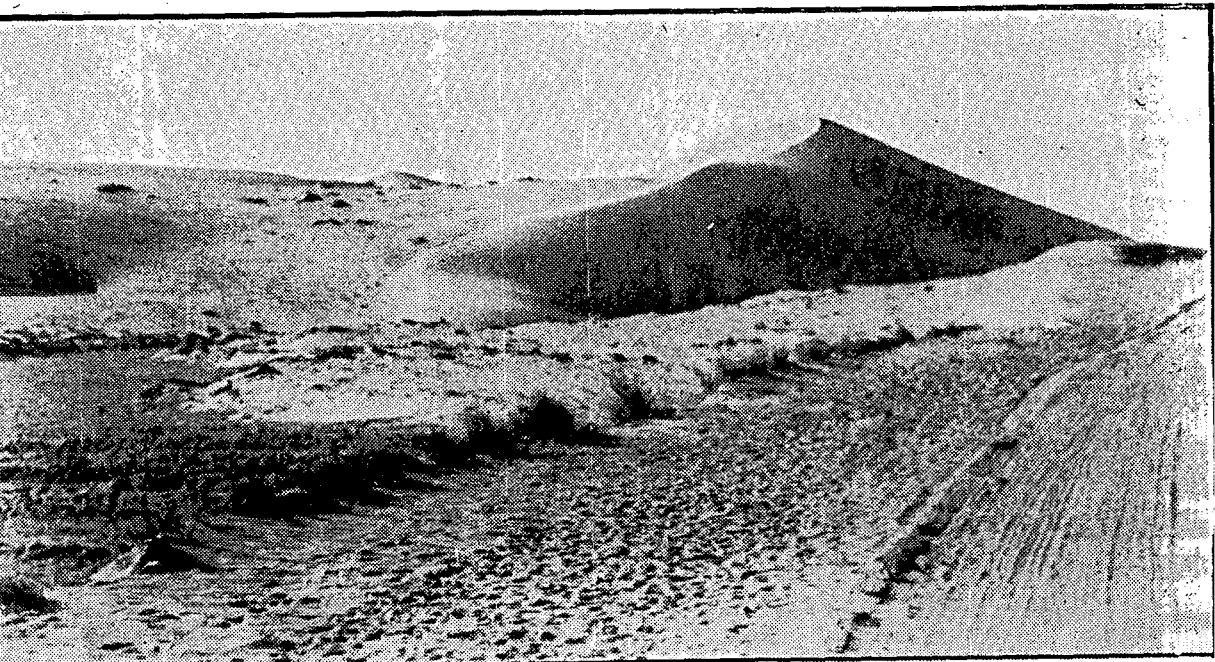
● לציר המרכז — את צח"ם 1;

● לציר הצפון — את החטיבה-הממונעת 1.

כוונותיו של המטה המצרי להתגונן התגוננות תוק-פנית סוכלו ע"י הצעדים שנקט המטה-הכללי של צה"ל נגדם:

בציר הדרום ניתן חיפוי חזק מן האויר לגדוד הצנחנים 1 ולחטיבה ת. כן המניע חיל-האוויר את חטיבה 2 המצרית. אמונה זו פגעה קשות בכושר-לחימתה התכליתי של חטיבת האויב. חטיבה ת השלימה להביס את אשר הותיר חיל-האוויר. בציר המרכז היכה חיל-האוויר את הצח"ם המצרי

„משני צדי הציר גבעות-חול המתנשאות לעתים אף לגובה כמה עשרות מטרים“





אשר עולל חיל-האוויר לחטיבה המצרית הממונת מס' 1

- להפעילים: פלוגת טנקים שפעלה מצפון נגד חטיבה 2 באבו-עויגילה, מבלי להגיע לקרב, הוכתה ע"י חיל-האוויר הישראלי ונסוגה מבלי שתתרום משהו לאויב.
- חיל-האוויר המצרי פעל כבר מתחילת המערכה כמי שכפאו שד. אף-על-פי שלא הותקפו שדות התעור-פה שלו, ואף-על-פי שחיל-האוויר הישראלי היה מוג-בל בלחיתה מעל שטחי סיני בלבד, היתה פעולתו של חיל-האוויר המצרי חלושה — הן החיל כולו כגוף והן טייסיו כבודדים או במבנים — זאת, עוד לפני שהחלו ההפצצות האנגלו-צרפתיות על בסיסיו.
- בשעות הבוקר המוקדמות של יום ה-1 בנובמבר הגיעה מהמטה-הכללי לרוב מפקדותיהן של היחידות המצריות פקודת נסיגה. מערכת השליטה המצרית נשר-ברה עוד לפני-כן, ומשום-כך לא ידעו מפקדי המו-צבים על נסיגת מפקדותיהם ועל נסיגת הכוחות
- המסייעים והעורפיים. אולם, כל מי שקיבל את פקודת הנסיגה הזדרז לבצעה מבלי לתת את דעתו על מש-מעות מעשהו זה לגבי הגייסות האחרים.
  - בערב היתה, איפוא, תמונת האויב כלהלן:
    - בציר הדרום לא נמצא שום כוח אויב;
    - בציר המרכז החלו יחידות חטיבה 6, הנצורה באום-קטף, להסתגן דרך החולות אל-עריש; הצח"ם החל להתארגן לנסיגה אל אסמעליה;
    - בציר הצפון היה רק כוח קטן שהחזיק באל-עריש, ואילו כל הכוחות האחרים היו נסוגים; הדיביזיה ה-8 היתה מנותקת ברצועת-עזה;
    - כוחות האויב בדרום סיני היו מבודדים. האויב, אשר החל את פעולותיו כנגד התקפת צה"ל בצעד קדימה, סיימן, איפוא, בשני צעדים לאחור.

כשבא הערב ב-1 בנובמבר היה ברור למטה-הכללי של צה"ל שההתמודדות בסיני נסתיימה בכך שהאויב הוכרע והובס. כתוצאה מתבוסתו גם הוציא הצבא המצרי פקודת נסיגה לאותו חלק מכוחותיו שיכול לסגת. בידי האויב נשארו, כאמור, רק רצועת עזה שהחזיקה בה הדיביזיה ה-8 (הפלשתינאית), דרום סיני (הציי-האי, במובנו המצומצם של הביטוי) שהחזק בכוחות קטנים — וכן שארית כוחו של האויב בשני הצירים הצפוניים: ציר המרכז וציר הצפון. בארבעת הימים הבאים נערך הטיהור שהביא לשליטת צה"ל על כל שעל אדמה בסיני וברצועת עזה.



# הטיהור (2 בנובמבר-5 בנובמבר)

- חטיבת השריון ל — לוכדת את אל-עריש; מגיעה עד ל-10 מילין מהתעלה.
- חטיבת השריון מ — מגיעה עד ל-10 מילין מהתעלה.
- חטיבת הרגלים ה — כובשת את רצועת עזה.
- חטיבת הצנחנים ת — לוכדת את א-טור וא-סודר; מתקדמת עד שרם-א-שיח.
- חטיבת הרגלים ד — עוברת למעלה מ-400 קילומטרים בדרכה; כובשת את שרם-א-שיח.

## 1. עד לעשרה מילין

ונמצאו במרחק 10 מילין מהתעלה — התחום שהוצב באולטימטום האנגלו-צרפתי. מהפטיש שנועד להכות בכוחות צה"ל לא נשאר שריד בסיני.

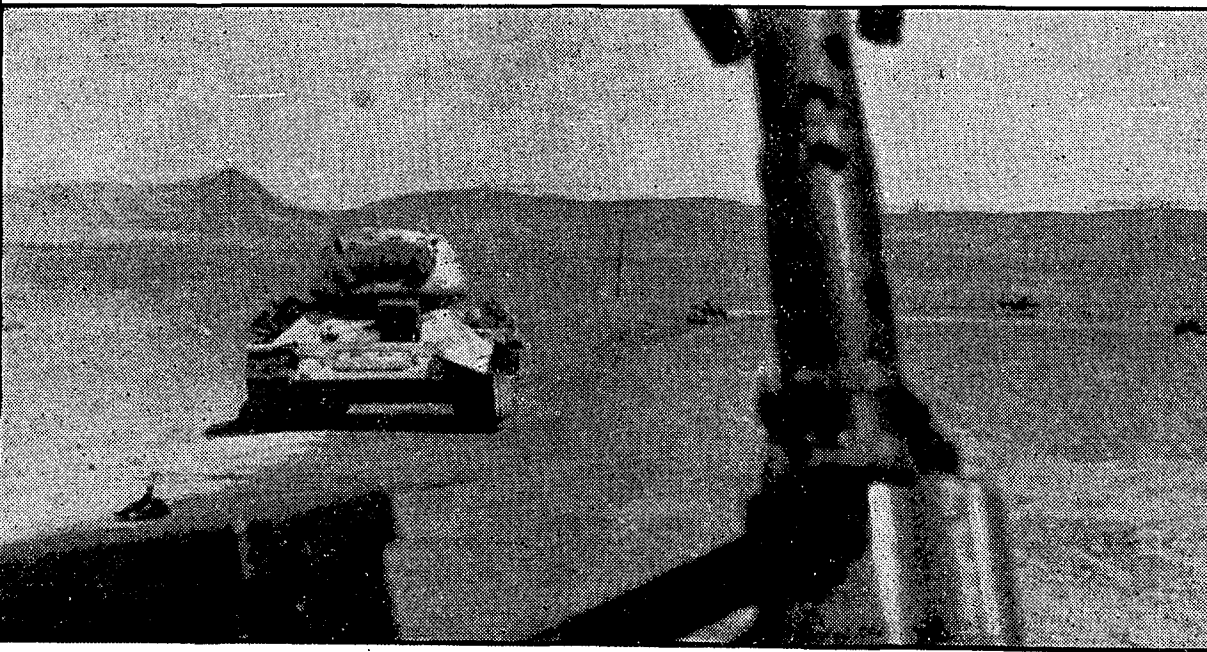
בשעות אחרי הצהריים של ה-1 בנובמבר קיבלה חטיבה 6 המצרית, שהיתה מכותרת במתחם אום-קטף, פקודת נסיגה. הוטל על החטיבה לסגת ברגל דרך החולות שמצפון למתחם ולהגיע לאל-עריש — כשהיא נוטשת אחריה את הנשק הכבד שבמתחם. עזיבת המתחם ע"י החטיבה בוצעה לפי תכנית, שמגמתה היתה למנוע מצה"ל ידיעות על הנסיגה. במשך היום לא ניכרו שום הכנות לנסיגה. עד לשעות הערב נמשכו נסיונות-פריצה, כביכול, לכיוון אבו-עויג'ילה. הארטילריה המשיכה לירות. אף לילילה הושאר משמר-עורפי קטן שהיה צריך לביים פעילות.

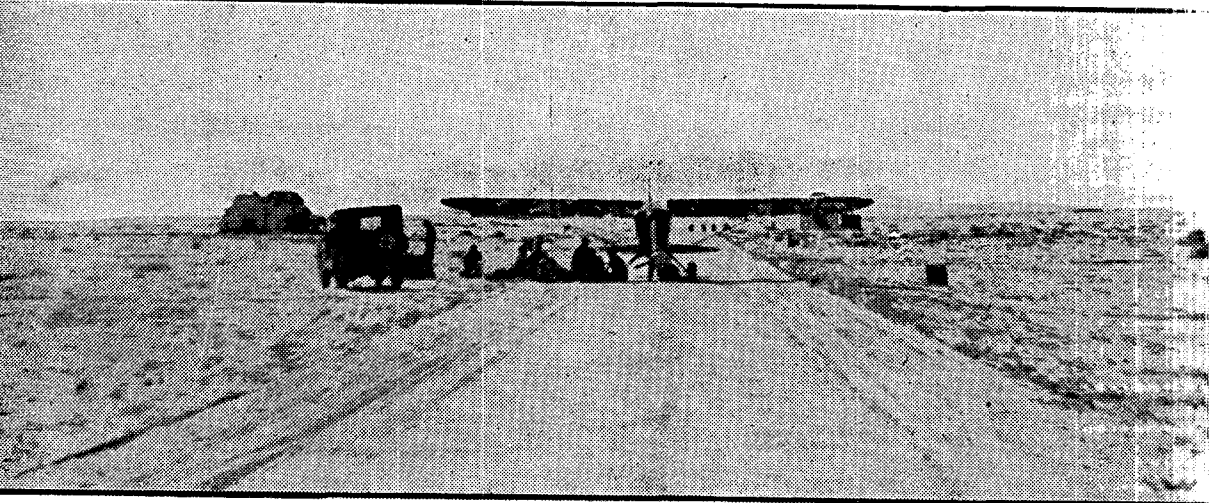
אולם מרגע שעזבו היחידות את המתחם חלה בהם

איך אויב בציר המרכז. צח"ם 1 המצרי, שנמצא בליל ה-2/1 בנובמבר ממערב לביר-גפגפה עלה במספר הטנקים שלו על שני הצק"מים של צה"ל (1 ו-3 מחטיבה מ), שרדפו אחריה. כן היה מצויד במשחית-טנקים רוסיים SU-100 דבר זה לא הר-תיע את מפקד חטיבה מ מלתכנן לתקוף את הצח"ם בבוקר ה-2 בנובמבר. אולם, כשיצאו הצק"מים לדרך כם עם שחר, לא נמצא לפניהם אלא המשמר-העורפי של הצח"ם. זה היה מורכב ממחלקת טנקים T-34 ומחלקת משחית-טנקים SU-100 ואילו הצח"ם המצרי כבר היה סמוך לאסמעיליה, אולם לא בתוכה.

במשך היום עוד הספיק צק"ם 1 להשיג את המש-מר-העורפי ולהשמיד 4 מהטנקים ו-4 מה-SU-100 שלו. פרט להתנגשות זאת לא הפסיקו הצק"מים את מסעם אלא עם חשיכה, לאחר שעברו 70 קילומטרים

שריון האויב שנפגע — מן הקרקע ומן האויר — בציר המרכז





**ה"פיפר" הנאמן:** מטוסי הקישור הקטנים הובילו מפקדים וקציני קישור לכל מקום בו משטח מוצק באורך 100 מטרים: כביש, ערוץ ואדי או מישור

משמאלו, שם פניו למחנות שמדרום לעיר. האויב כבר לא היה במתחם והמחנות נמצאו ריקים. צק"ם 1 עבר את שני הצק"מים האחרים, והמשיך לנוע מערבה על כביש אל-עריש - קנטרה. לאחר שעבר 8-שעות נסיעה 120 קילומטרים הגיע לפנות ערב לרומני. על-אף מהירותו הנפלאה לא הצליח הצק"ם לפגוש בשום התנגדות אויב, גבעות החול משני צידי הכביש שרצו, אמנם, חיילי-אויב שנעו מערבה לאיטם - אולם כוח מאורגן לא נמצא שם. למחרת המשיך הצק"ם ועבר את 30 הקילומטרים הנותרים, עד ל-10 מילין מהתעלה ושם עצר.

גדוד 3 מחטיבה א' הובא מרפיח אל-עריש ב-2 בנובמבר, ומשם נשלח לביר-לחפן. למעשה לא נותר לגדוד אלא לאסוף את השבויים אשר זרמו למקום מאוס-קטף.

האויב טואטא מצפון סיני, לא נותר שם לצה"ל אלא לאסוף את השלל, לא נשארו בידי האויב אלא שני מרחבים: רצועת עזה ומרחב שרם-א-שיח'.

אנדרלמוסיה. מהן ערכו איגוף קטן, באו מהרה לכביש אבו-עויגילה - אל-עריש, "גייסו" רכב מצרי נטוש והגיעו לאל-עריש לפני שלכדה צה"ל. מהן שערכו איגוף עמוק יותר - כדי להימנע מהתנגשות בכוחותינו - ונפלו לידי כוחותינו שהגיעו בינתיים לביר-לחפן מציר הצפון, הסדן של אבו-עויגילה התפורר, איפוא, לשברי-יחידות חסרות-אונים.

רדיפה ללא מנוע. אל-עריש היא מקום-הישוב היחיד בסיני, הראוי לשם זה. יחידות חטיבה ל, שעמדו בשעריה עם ערב ה-1 בנובמבר, ידעו שנפיי-לתה תציין את ההכרעה במערכה. הן חיכו לשחר כדי לתקוף את המתחם המצרי שחסם את הכניסה לעיר ממזרח. ההתקפה היתה צריכה להיות חזיתית: מימין ומשמאל היו גבעות-חול שמנעו תנועות שריון ואף תנועת רגלים בהן היתה קשה ביותר.

לפני עלות השחר החלו צק"ם 3 וצק"ם 2 מחטיבה ל להתקדם: הראשון על הכביש בכיוון לעיר והשני,

## 2. הרצועה ומקל-החובלים

לתפקיד ההגנה על רצועת-עזה קבעו המצרים את הדיביזיה ה-8 הפלשתינאית. אופ"י ייני לעוצבה זו שלא היתה פלשתינאית, לא היתה שמינית וודאי שלא היתה דיביזיה.

לא "עד הסוף". רצועת עזה היא כברת-ארץ קשה להגנה. כשמה כן היא: רצועה ארוכה וצרה, דחוקה אל חוף-הים. אורכה כ-40 קילומטרים; רוחבה כ-6 קילומטרים במרכזה, ומגיע עד לכ-9 קילומטרים בקציה הצפון-מזרחי ועד לכ-13 קילומטרים בקציה הדרום-מערבי. כדי להגן עליה יש צורך להגן על כל אורכה, כי אין בה שום תואי-מפתח מכריעים אשר ההחזקה בהם קובעת.

עוצבה זו כללה 2 חטיבות "פלשתינאיות" (86 ו-87) וחטיבה מצרית של "המשמר-הלאומי" (26). משימתה היתה להגן על רצועת-עזה, אולם

לדיבויזיה לא היה נשק מסייע ביחס מתאים לגיי-  
סותיה הרגלים.

כנגד אלה — חטיבת. אותם גורמים המכבידים  
על הגנת רצועת עזה הם — המכבידים על  
כיבושה כיבוש הרצועה פירושו היה כיבוש 14  
מוצבים גדולים בהם החזיקו „גדודי“ המה”ל, ועוד  
3 מתחמים-גדודיים של ממש בחאן-יוניס.  
הערכת צה”ל היתה שעם כיבוש רפיח וניתוק  
הרצועה מסיני עורערה רוחם של הדיבויזיה  
ה-8 וגייסותיה במידה כזאת, שאין לשקול את עוצמת  
יחידותיה לפי מספרן, נוסף לכך הובאו בחשבון מיעוט  
הנשק המסייע שבמערך, ובידודם של מוצבי האויב  
אשר לא הצטרפו למתחמים שיהיו בעלי יכולת לסיוע  
הרדי. הוחלט, איפוא, שחטיבת הרגלים ה תכבוש  
את רצועת עזה, אף שהתפקיד של מקל-חובלים  
לרצועת עזה לא היה תפקיד קל, נותר לחטיבה  
וליחידותיה זמן לא-רב להכנות. גם הסיוע הארטילרי  
שניתן לה לא היה מרובה.

החטיבה חילקה את כוחותיה לשלושה ראשים:

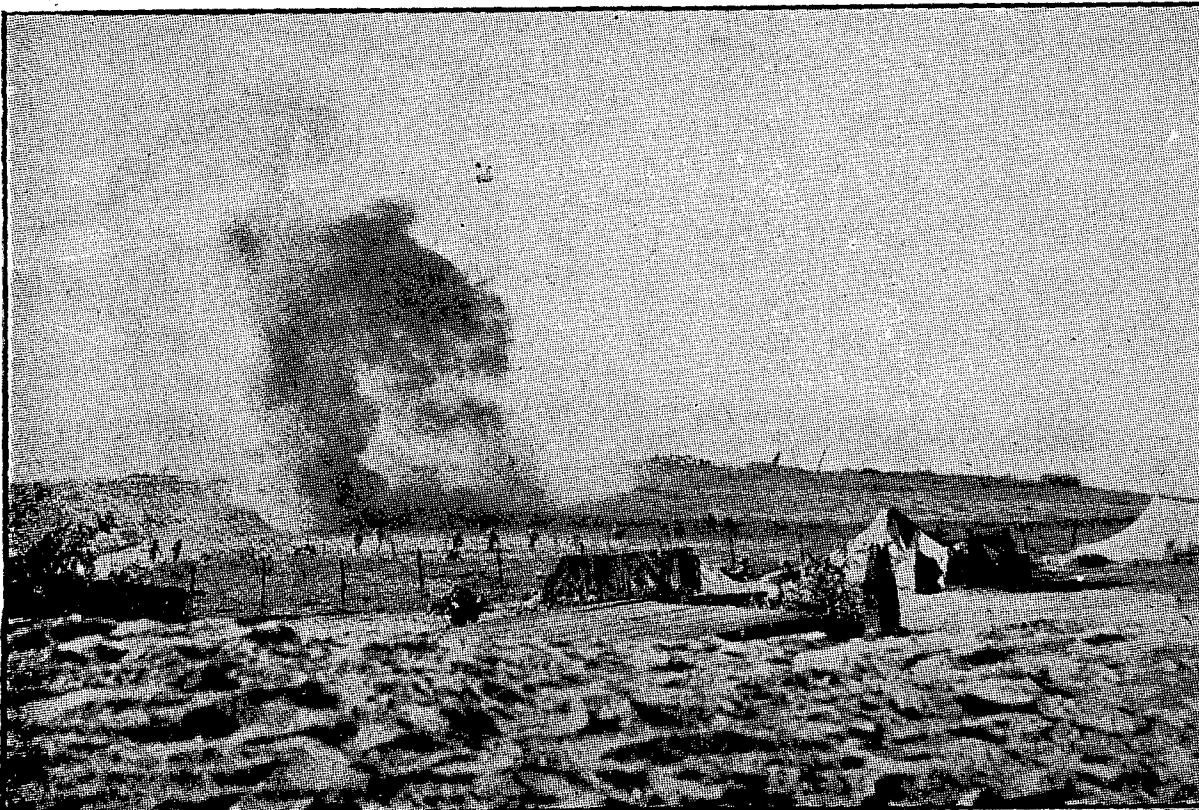
- גדוד 1 עם סוללת מרגמות כבידות;
- גדוד 2;
- צק”ם 3 עם סוללת מרגמות כבידות; וכן

הפעם לא השתמשו המצרים בביטוי החביב עליהם  
„עד הסוף“ (הגם שחטיבה 86 לא יכלה להתגבר  
על ההרגל, ופקודתה לגדודיה מכילה ביטוי זה).  
רפיח לא נכללה באחריותה של דיבויזיה זו, אלא  
באחריותה של הדיבויזיה ה-3. אולם חטיבה 87  
הוכפפה לדיבויזיה ה-3 כדי לתגבר את מערך  
רפיח. הדיבויזיה ה-8 נשארה, איפוא, עם שתי  
חטיבות בלבד.

חייליה של חטיבה 86 הפלשתינאית היו, אמנם,  
פלשתינאים אולם קציניה היו מצרים ואף חלק  
ממש”קיה היו מצרים. חטיבה זו עם שני גדודים  
אורגאניים שלה ועם גדוד אחד מחטיבה 87 הגנה  
על איזור חאן-יוניס שבדרום-מערב הרצועה.

המרחב שמשתרע משם עד לקצה הצפון-מזרחי של  
הרצועה — כולל העיר עזה — נמסר לחטיבת  
המשמר-הלאומי 26. מרחב זה חולק לשתי גזרות,  
כמעט שוות באורכן, כל גזרה נמסרה ל„קבוצת גדו-  
דים“. בסך-הכל הגנו על מרחב זה 14 „גדודי“ המש-  
מר הלאומי, אשר כל אחד מהם מנה כ-250 איש  
(ס”ה כ-3500 חיילים). נוסף על אלה היו שם סוללת  
מרגמות 120 מ”מ (8 קנים) — שכליה פוצלו בין  
המוצבים — ו-2 מחלקות ממשמר-הגבולות.

נבעת עלי-אל-מונטר — שנתפרסמה בקרבות המרים שנערכו בה במלחמה ה-1 — כשגדוד 1  
מחטיבה ה מסתער לכבשה





דממה בעזה: שריון צה"ל נכנס לעיר

ממזרח. הגדוד יצא לדרכו באוטובוסים (בשעה שיצא לדרכו הצק"ם), ירד מהם לרגלי מוצב קידמי של האויב, ותקפו. זה נפל לידי הגדוד לאחר קרב קצר. המתחם, שנמצא כקילומטר אחד צפונה משם. התנגד התנגדות נמרצת, אולם אף זו לא ארכה זמן-רב. הגדוד המשיך בדרכו לצפון-מזרח, הגיע לכביש עזה — באר-שבע הישן, ולכד מתחם שהשאריר אחריו האויב הנסוג. משם פנה הגדוד מערבה, נכנס לעזה והחל לטהרה. עוד קודם-לכן השאיר הגדוד את אחת היחידות כדי שתתפוס את המתחם שדרכו עבר הצק"ם.

גדוד 2 נע ברכב בעקבות הצק"ם. השאיר יחידה להחזקת מסעף הכבישים שנכבש, המשיך לנוע בעקבות הצק"ם, ונכנס אתו לעיר.

תוך כדי נפיעה והליכה. הפקודות המוקדמות שהינינו המצרים להגנה על העיר עזה (כשם שהכינו פקודות מוקדמות לכל פעולה אפשרית) כללו לחימה בשטח הבנוי של העיר עצמה ע"י המשמר להגנת השטח הבנוי. הצק"ם לא נשאר בעיר לצפות שם להתנגדות. תחת זאת נסע צפונה על הכביש, עד

יחידת סיור על ג'יפים, שנועדה לסייע בסיורה לכל אחד מהראשים, לפי הצורך.

בשעה 0600, ביום 2 בנובמבר, פרץ הצק"ם ועבר את גבול הרצועה כ-3 קילומטרים מדרום לעזה. מגמתו היתה להיכנס לעיר מדרומה, ולשם כך היה עליו להגיע אל כביש עזה — רפיה. בינו לבין הכביש עמד מתחם "גדודי" אחד. על מסעף הכבישים, כ-5 קילומטרים מדרום-מערב לעזה, היה מוצב דרמחלקתי. את שני אלה היה צריך הצק"ם לכבוש לפני שיוכל לנצל את הכביש אל העיר. במתחם נתקל הצק"ם בהתנגדות חזקה מצד האויב, וראשית הקרב עליו עלתה לצק"ם במאמץ — אולם לאחר זמן קצר התגבר על התנגדות האויב ושארית המתחם נפלה לידינו בקלות. הצק"ם עבר מיד הלאה אל מסעף הכבישים, וכבשו נוכח התנגדות לא-קשה. לאחר זאת פנה ונסע לעזה, לשם נכנס לאחר שעברו פחות משלוש שעות מאז יצא לדרכו.

ממזרח לעזה, במרחק כ-2 קילומטרים מהכביש הראשי — ופחות-ארוטר מקביל אליו — עובר כביש העוקף את העיר. גדוד 1 היה צריך לכבוש את מתחמי האויב שעל העוקף הזה, ולהיכנס לעיר



— ונע ממזרח לכביש כשהוא מטהר את המתחם הגדודי שמצפון-מזרח לעיר.

סוף הרצועה. הצק"ם התגבר על התנגדות האויב שעל הכביש, עבר ממזרח לחאן-יוניס ושטף את שני המתחמים הפלוגתיים אשר על הכביש — האחד מן הגדוד שמתחמו מדרום לעיר, והשני מן הגדוד שמתחמו ממזרח לעיר. שעה קלה לאחר הצ-הרים התחבר עם יחידות חטיבה א' שהתחזקו ב-ר-פ"ח.

בבוקר נכנסו שני הגדודים האחד לחאן-יוניס והשני לעירה בני-סוהילה, שממזרח לעיר, וטיהרו אותן. מפקד חטיבה ה' מספר:

„פעולת הטיהור נגמרה מאחר שנפסקה ההתנגדות. מפקדת החטיבה עברה לחאן-יוניס והחלה מיד לארגן את איסוף השבויים והשלל.“

מקל-החובלים היכה את הרצועה בקצת יותר מיממה. חטיבה ה' הצליחה בזמן זה לכבוש את עמ' דותיהן של שתי חטיבות, עמדות שהיו פגורות לאורך של למעלה מ-30 קילומטרים.

רצועת עזה נוספה על כיבושיו של צה"ל ביום החמישי להתחלת המערכה.

מרחב-שרם-א-שיח' היה עתה כברת-הארץ היחידה שעוד החזיק בה האויב במרחבי סיני.

לבית-חנון שבצפון הרצועה, שטף בנוסעתו מספר מתחמים שעל גבי הכביש — וחזר לעזה. בכך נקבע כיבוש אותו חלק הרצועה שמצפון לעזה. כשהצק"ם דהר צפונה נשארה יחידה בכיכר המר-כזית של העיר ועסקה בחילופי יריות עם נקודות-ההתנגדות של האויב. הגדודים עסקו אף הם בחילוף-פי יריות, שנמשכו עד לצהריים. האויב לא לחם בתוך העיר, פרט ליריות מספר פה ושם, ובצהריים התייצב מושל עזה בפני מפקד החטיבה, הועבר לאלוף פיקוד הדרום, ומסר את כניעתו. אותה שעה העבירה חטיבה ה' את האחריות לעיר לידי המושל הצבאי שקבע בה צה"ל. הלה החל את שלטונו בעיר בעזרת גדוד משמר-הגבול שעמד לפקודתו.

בשעות אחרי הצהריים יצא גדוד 1 ברכב, ונע כ-10 קילומטרים דרומה — כשיחידת הסיור לפניו. שם ירד מהרכב ונע ברגל, ממזרח לכביש ובמקביל לו. הגדוד עבר ממתחם למתחם ומצא את כולם רי-קים. עם שחר הגיע למרחק כ-5 קילומטרים מצפון מזרח לחאן-יוניס ושם חזר לכביש.

בערב יצא גם הצק"ם דרומה, על הכביש, ובעק-בותיו גדוד 2. עם שחר הגיע הצק"ם למערך ההגנה של חאן-יוניס. מערך זה גילה התנגדות, והיה ברור למפקד שכאן יהיה צורך להילחם.

גדוד 2 עזב את הכביש במקום שעלה עליו גדוד 1

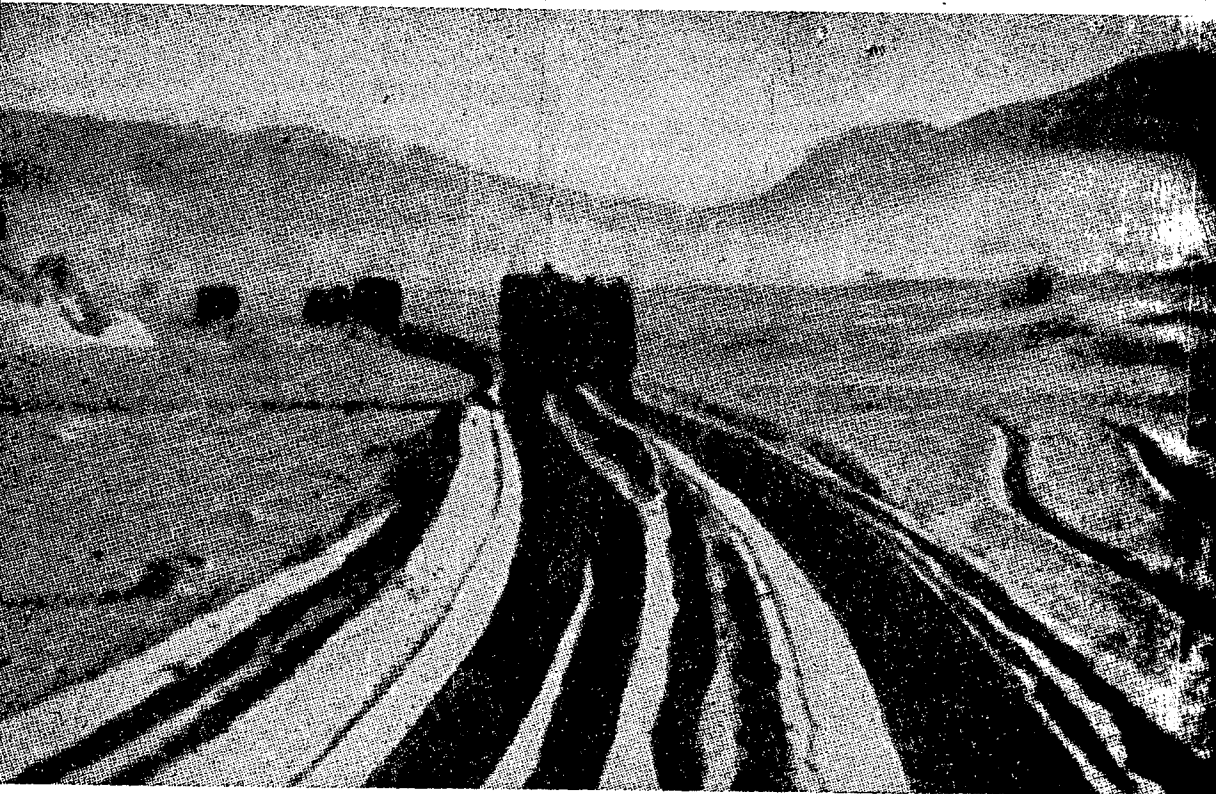
### 3. תנועת-מלקחים מבצעית

אין בו שום נתיב-מחבר נוסף. לאורך חופו של מפרץ אילת אין כל נתיב.

חצי-האי המהוה חטיבה גיאוגרפית-טופוגר-פית אחת, עלול להיות מרחב מבוצר שאינו ניתן לכיבוש, אלא שמיעוט הדרכים שבו, מיעוט האוכלוסיה שבו והעדר ערך אסטרטגי אחר מפחיתים את חשי-בותו הן למגן והן לתוקף. ערכו של חצי-האי במערכת „קדש" בא לו בזכות ראס-נצרני. מפרץ אילת יוצר במקום זה צואר צר בין חצי-האי סיני לבין חוף סעודיה. צואר זה נעשה צד עוד-יותר ע"י האיים תירן וצנפיר וע"י שוניות-אלמוגים. במקומו הצר ביותר אין רוחב המיצר עולה על 600 מטרים — ושם חולש עליו ראס-נצרני. כאן ערכו המצרים להגנה את עיקר כוחותיהם שבאיזור. כ-25 קילומטרים דרומה נמצאת שרם-א-שיח' שהיתה המרכז המנהלתי של האי-זור, בזכות הנמל שלד ואף היא הוכנה להגנה האי-

מן האוויר או מן היב. הצעדים הראשונים לכיבוש החלק הדרומי של סיני (חצי-האי סיני, במו-בנו המצומצם של הביטוי) ננקטו עם תחילת הקרבות. אף-על-פי-כן, מהוה כיבוש חצי-האי כמעט פרשה בפני עצמה, מסע-מלחמה נפרד כמעט.

חצי-האי סיני הוא אותו חלק של סיני הנמצא מדרום לקו הנמתח מאילת לפורט-תופיק, ונמצא בין מפרץ אילת שממזרח לבין מפרץ סואץ שממערב. מרחב זה הריהו גוש הררי של צוקים ומצוקים, מבוטר גיאיות, חסר נתיבים כמעט. לאורך חופו המערבי סלול נתיב, קצתו כביש וקצתו דרך כבושה, המוביל מפורט-תו-פיק דרום-מזרחה, לאורך של למעלה מ-250 קילו-מטרים, אל קצהו הדרומי של חצי-האי — ומשם הוא נמשך צפון-מזרחה, כ-25 קילומטרים נוספים, אל ראס-נצרני. בחצי-האי ישנן עוד מס-פר דרכים קצרות, ומספר ניכר של שבילים, אולם



**חטיבת ד' בדרכה: קטע זה הוא נוחיחסיית על-אף ה"תלמיים" שחורשים גלגלי המכוניות בחול**

בעו נקודות-תצפית באיי-המיצר, תירן וצנפיר. לכל הנקודות האלה היו מכשירי אלחוט לקשר ישיר עם מפקדת האיזור ש ב ש ר מ - א - ש י ח'.

על שני ציירים, חטיבת הרגלים ד התכנסה בנגב והתכוננה למסע של למעלה מ-400 קילומטרים — לא באויר ולא בים, אלא דוקא ביבשה. כציר לחיטיבה נקבע ציר המזרח: נתיב של ואדיות ושבילים המוליך מראס-אל-נקב אל שרם-א-שיח'. החטיבה מנתה, לצורך מבצע זה, 2 גדודי רגלים ויחידת סיור חטיבתית (וכמובן, כל היחידות החטיבתיות הרגילות).

ביום 31 באוקטובר, בשעה 0600 יצאה החטיבה לדרכה, עברה כ-160 קילומטרים (מזה כשליש בדרך-כיעפר) והגיעה לכונתיל לה. שם נשארה לחינית-לילה, כזכור נלכדה ראס-אל-נקב שני ימים קודם-לכן. למחרת בבוקר הגיעה לשם החטיבה כשהיא נכונה להמשיך בדרכה.

ה-1 בנובמבר היה היום של הקרבות נגד צח"ם 1 המצרי בציר המרכז ויום כיבוש רפיח. המטה-הכללי לא ראה לנכון לשלוח את חטיבת ד' לדרכה כנתיב קשה, באותו יום, כשלא יוכל להבטיח לה

זור כולו הוכפף למפקדה בקהיר, ולא למפקדה המזרחית. האויב ציפה להתקפת צה"ל במקומות אלה בצניחה מן האויר או בנחיתה מן הים. המצרים הכירו את מצב הדרכים במרחב, ועל-כן לא יכלו לצפות שיגיעו כוחות אויב לשם בדרך היבשה: בעיניהם היה הדבר, פשוט, בלתי-אפשרי.

איזור ראס-נצרני — שרם-א-שיח' מנה:

- 1 גדוד רגלים;
- 1 גדוד המשמר-הלאומי;
- 2 מחלקות ממשמר-הגבולות;
- 2 תותחיוף (6 אינטש);
- 4 תותחים בני 3 אינטש;
- 6 תותחים נגד מטוסים (30 מ"מ);
- 5 תותחים נגד-טנקים (57 מ"מ);
- הפריגטה "רשיד".

תחת פיקוד איזור סואץ היתה פלוגת רוכבי-גמלים שהופקדה על חוף מפרץ סואץ. פלוגה זו החזיקה מחלקה אחת (45 גמלים ושלושים רוכבים) בכל אחד מהמקומות: א-שאט, אבו-זני-מה-וא-טור. לאורך מפרץ אילת נקבעו נקודות-תצפית בטבה, בואסיט ובודהב. כן נק-

כוח אחר בא-טור\*) — כ-170 קילומטרים מדרום-מזרח לא-סודר — ולכד את העיר.

משני עברי עיר-הנמל. ב-3 בנובמבר לכד גדוד 1 את א-סודר והחל לנוע אל א-טור — אחרי שהשאיר מאחוריו מחלקה אחת; הגדוד עבר את אבו-זנימה והגיע למחוז חפצו אחרי הצהריים. באותו יום המשיכה חטיבה ד לנוע לדהב שעל חוף מפרץ אילת לאחר שרק מעט מאנשיה הספיקו לנוח ואילו האחרים עסקו בחילוץ רכב כל הלילה. בדהב נתקל המשמר הקידמי של החטיבה לראשונה באויב. המשמר הקידמי פתח בחילופי יריות עם מארב אויב ונגרמו לו אבידות — ואילו האויב שהיה שם הושמד. לאחר שעברה את דהב המשיכה החטיבה בדרכה דרומה עד שהגיעה לואדי-כיד. בכניסה לואדי נאלצה לפוצץ סלעים לפני שתוכל להמשיך בדרכה עם רכבה, אשר לא יכול לעבור את מחסום-הסלעים הטבעי שנמצא שם. בואדי הוצב גם מארב שנשלח משרם-א-שיח. המארב נסוג לאחר חילופי יריות קצרים. שוב נמשכה תנועת החטיבה בלילה, ורק שעות מועטות נשארו למנוחה בבוקר.

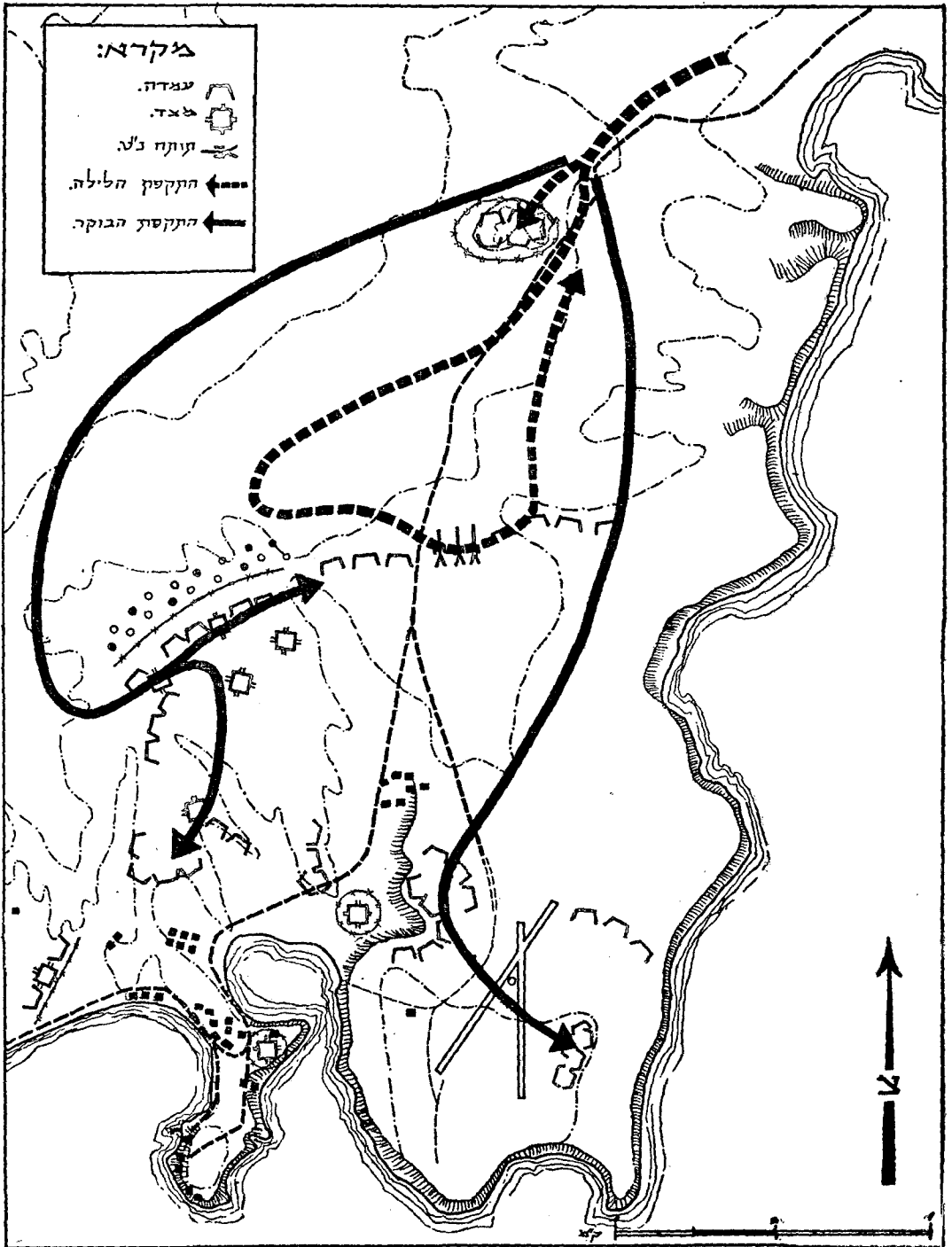
המטה-הכללי המצרי רצה לפנות את האיזור עוד ב-1 בנובמבר, מפקד האיזור הסביר שמחסור ברכב ימנע ביצוע פינוי כזה, וביקש רשות להתגונן במקום. המטה-הכללי אישר את בקשתו להישאר במקום ול-התגונן. המפקד החזיר 2 כיתות חיילים מאיי-

הגנה מלאה מן האויר. החטיבה קיבלה, איפוא, פקודה להמתין בראס-אל-נקב לבוקר ה-2 בנובמבר. ביום זה יצאה החטיבה בשעה 5 בבוקר, ועברה את 150 הקילומטרים הקשים ביותר בדרכה. חלק מהדרך עברה בואדי זלה, העולה בשיפוע ניכר, וקרקעו חולות נודדים. כאן לא היה כלי-רכב אחד שלא שקע. הזחלמים גררו את התותחים ואת הרכב הגלגלי ששקע בחול. בכל מכונית ששקעה ובכל תותח היה צורך לטפל לחוד: להביא את הזחלם אל הכלי, לקשרם יחד ולמשוך. החיילים דחפו בכתפיהם אותו רכב שאפשר היה להעבירו בדיפה. בלילה נמשך מעבר החולות עד לשעתיים אחר חצות (3 בנובמבר). כשהשדרה כולה הגיעה לקו פרשת המים. באותו יום החלה תנועה נוספת לשרם-א-שיח. הומן החל לדחוק: איזור ראס-נצרני — שרם-א-שיח היה אבן-הנגף האחרונה בדרך להשלמת מבצע "קדש", היה ברור שדרכה של חטיבה ד היא נתיב תחתים מיגע וממושך. על-כן החליט המטה-הכללי להפעיל את חטיבה ו לכיוון שרם-א-שיח בציר המערב. לפנות-ערב יצא איפוא, גדוד 1 דרומה ודרום-מזרחה בדרכי עפר ממצבת-הזכרון אל א-סודר. בשעה שהגיעה חטיבה ד אל מעבר למכשול הגדול, הגיע גדוד 1 אל כ-20 קילומטרים מכביש פורט-תופיק — שרם-א-שיח.

כשעה לאחר שיצא גדוד 1 לדרכו מהמצבה צנח (\* מועד הצניחה בא-טור — 3.11. במפה המסכמת נפלה טעות.

גדוד הצנחנים 1 בדרכו למפרץ שלמה: „נתשאת-גייסות“ של האויב שסומנה ב-X משמשת את גייסותינו





התקפת חטיבה ד על מערך האויב בשרם-אשית

המיצור, וכן ניסה להחזיר אליו את הפריגטה "ר-שיד" אשר נמלטה בינתיים לנמל בחוף סעודיה. לאחר שקיבל מפקד האזור ידיעה שדהב נכבשה וראש-טור נתפשה, החליטה לרכוש את כוחותיו. הוא פינה את ראס-נצרני מהכוח שהחזיק בה ורכיבו את יחידותיו במערך שרם-א-שיח. לפני שעזב האויב את ראס-נצרני חיבל בתותחים שהיה נאלץ להשאיר מאחוריו.

חטיבת ד המשיכה לנוע בדרכי העפר גם ביום 4 בנובמבר, עד שהגיעה לכביש בראס-נצרני הריקה. בשעה 1400 הגיע ראש השדרה אל גבולו הצפוני של מערך שרם-א-שיח, משם הונחתה עליו אש. בסיוע מן-האויב נתפס לאחר קרב קצר המוצב הקימדי שפתח באש. החטיבה החלה בהכנות לקראת הקרב המכריע שלה. משך שעות הערב והלילה קיימו יחידות החטיבה מגע-אש עם האויב, ואילו המפקדים ערכו את תכניותיהם והכנותיהם להתקפה.

בחצות העביר מפקד חטיבת ד במטוס קישור פקודה למפקד גדוד 1 להתקדם לעבר שרם-א-שיח ולחסום את ציר המערב בפני נסיגת האויב.

הקרב האחרון. בשעה 0330 הסתער כוח מגדוד 1 של חטיבת ד על אחד ממוצבי המערך המצרי אשר חסם את הכביש. מגע זה היה המגע הראשון של כוחותינו עם מערך שרם-א-שיח. מבנהו של המערך, מוצביו ומתחמיו לא היו ידועים לפרטיהם. הכוח המסתער נכנס לתוך שטח פתוח בין שלושה מוצבי אויב, רותק באש חזקה ולא יכול להמשיך. מפקד החטיבה שלח יחידת זחלמים כדי לסייע לכוח בחילוץ פצועיו מן האש. יחידת הזחלמים ביצעה

את מה שהוטל עליה והחלה לחזור. בדרכה עלתה, בטעות, על אחד משלושת מוצבי האויב הנזכרים וגילתה שהוא ריק. אנשי היחידה מצאו במקום 4 תותחים נגד-טנקים, קשרום לזחלמיהם וחזרו אל מקום ריכוז החטיבה.

בינתיים התקרב השחר ומפקד החטיבה החליט שהשעה יפה להתקפה. הוא הזמין, איפוא, סיוע מן האויר והכניס את כל יחידותיו להתקפה. יחידת הסיוע החטיבתית עם כוח רגלים על זחלמים היו הקרובות ביותר למתחם האויב שעה שהתנהלה התקפה עזה ביותר מן האויר. דקות ספורות בלבד לאחר סיום ההרעשה האוירית עלו היחידות על המתחם מצפון-מערב והחלו ללחום עליו מעמדה לעמדת גדוד 2, שהיה לשמאלם. החל אף הוא בהתקפה וכבש מוצב פלוגתי. חיילי יחידת הסיוע הגיעו בינתיים אל מוצב הפיקוד של מפקד הגדוד המצרי ולקחוהו שבי. לפי דרישתם פנה הלה אל אנשיו וקרא להם להיכנע. לפי הוראות מפקדם נכנעו המצרים והחלו להסתדר לעשרות על שפת-הים. אולם גם לאחר זאת עוד היו נקודות התנגדות פה ושם, אשר היה צורך לחסלן. הקרב על שרם-א-שיח הסתיים בשעה 0900, אותה שעה נפגשו יחידות חטיבת ד בקצהו הדרומי של המתחם עם חיילי גדוד 1 מחטיבת ת, אשר התקדמו וחסמו בפני האויב הבורח את דרכו לנסיגה. עתה החלו כל היחידות באיסוף מאות השרויים.

היה זה הקרב האחרון במערכת סיני: סיום שהלם את מסעה העקשני והמפרך של חטיבת ד. סיום שהלם את מסע המלחמה המפואר של צבא הגנה לישראל בסיני.

בשבעת הימים שעברו מאז נכנסו מטוסי התובלה לסיני כשהם נושאים את הצנחנים למצבת-הזכרון, נע רכבו של צה"ל מאות קילומטרים בכביש, בדרך וללא-דרך, תקף וכבש מערכי אויב ערוכים ומוכנים להגנה, הביס את האויב במרחבו ובבסיסיו — כשהוא כובש מרחב שגודלו כפליים וחצי שטחה של ישראל.

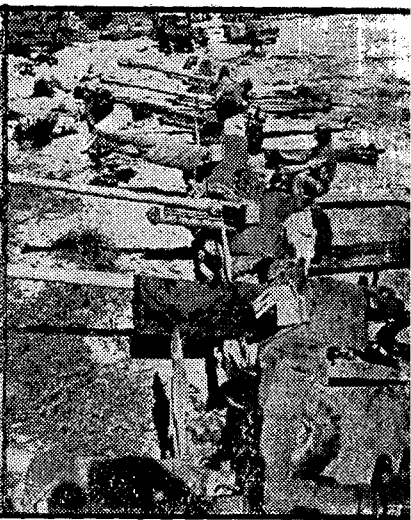
התכנון המזהיר; האימון השקדני לזריזות ולתוקפנות; ההכנות המדויקות (אף שהיו חסרות); הביצוע הנאמן, הגמיש והעקשני של מפקדים וחיילים כאחד — כל אלה נשאו פרי: נצחון גדול על מצרים, החזקה שבמדינות ערב העוינות.



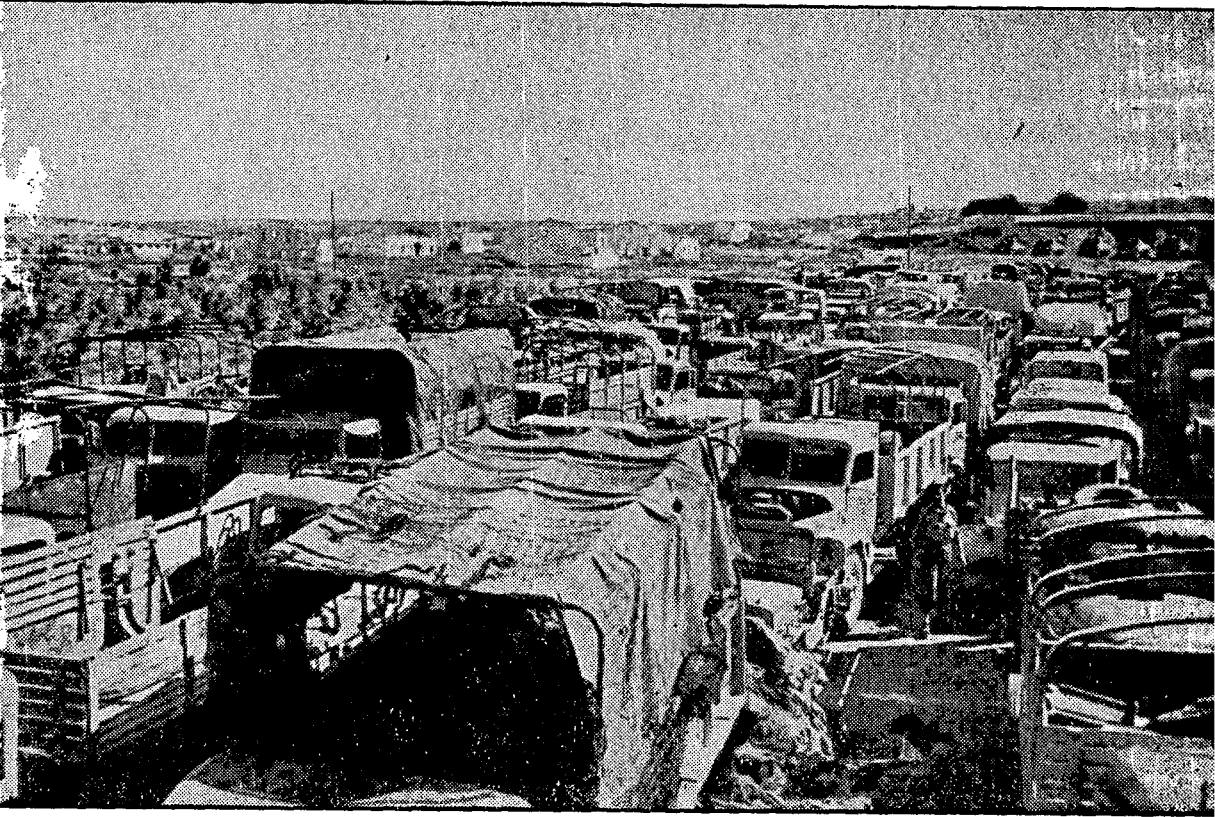
טנקיס



תחמושת



תותחים



רכיב

שלל המלחמה בסיני: חלק מהשלל שנסאף בסיני עם חום המערכה. אבידות המצרים עלו אף על אלה: ציוד וחימוש אשר לא ניתן לשקמם הושארו במדבר

