

טנקים וכלים נ"ט בקרוב

קים, החל בהפעלתם בסיוע צמוד ליחידות חיל-הרגלים — וכלה בהטלת אוגדות ועוצבות שריון למערכה, לשם פיתוח ההצלחה הטקטית לכדי הצלחה מערכתית-אסטרטגית. בעת ובעונה אחת עובדה גם טקטיקת-לחימה בטנקים המופעלים בצירים חיוניים, והופיעו אמצעי-לחימה נ"ט מיוחדים.

במדינות רבות נבנו מערכי-הגנה מבוזרים («קראזיני» נ"ט בצרפת, «קו זיגפריד» בגרמניה, «קו מאנרהיים» בפין-לנד, «קו אנטונסקו» ברומניה) אשר היו שילוב של מכשור לים נ"ט עם מבנים מבוזרים קבועים (בונקרים, מצודות ומצודות), שחימושם — תותחים ומקלעים. כל המבנים ה-מבוזרים היו קשורים ביניהם במערכת-אש רצופה, שהר-דוה לה נמצאו כל הגישות אליהם תחת אש צולבת ואש-לוחכנית — נ"ט ונגד-אדם. עצם הקמתם של ה"קוים" הללו אינו נחשב כתופעה מתקדמת באמנות-המלחמה, שכן ביסוד-דם הונחה המגמה לניהול לוחמה נייחת — ולא לוחמה ניידת. מסיבה זו לא עמד אף אחד מן ה"קוים" הללו (כולל «קו מאזיני», החזק שבהם) בהצלחה במבחן המלחמה.

באותם זמנים הוחל בהפעלת מטוסים וארטילריית-שדה נגד טנקים, הוקמה ארטילריה נ"ט מיוחדת, וכן תוכנו כלי-לחימה נ"ט אחרים לניהול הלחימה מטווח קרוב: רומי-רימונים, מטולי-רקטות, רימוני-יד, חומרים מציתים ועוד. הנה כי כן השתתף בלחימה בטנקים חלק ניכר מאוד מן הגייסות.

ברם, הטנק עצמו היה האמצעי הנ"ט הבטוח והתכליתי ביותר; ומשום כך אומנו צוותי הטנקים להילחם בכלי-רכב משוריינים, בארטילריה, ובמיוחד בארטילריה נ"ט ובחי"ר של האויב — וכן למדו להשתמש נכונה בפני השטח ולהתגבר על מכשולים נ"ט.

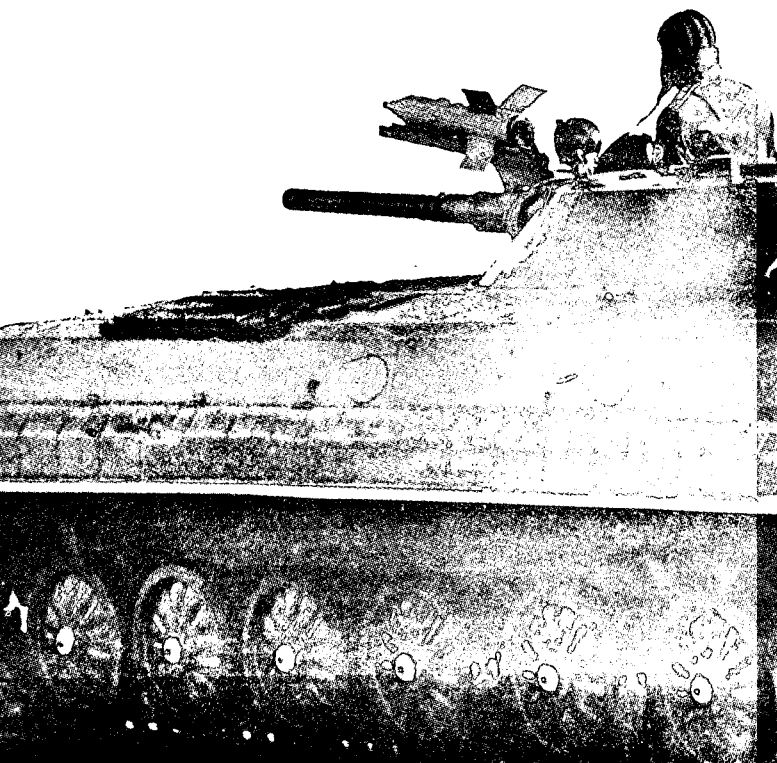


גנרל-מיוז דוצנט א' ריאזנסקי, צבא ברה"מ

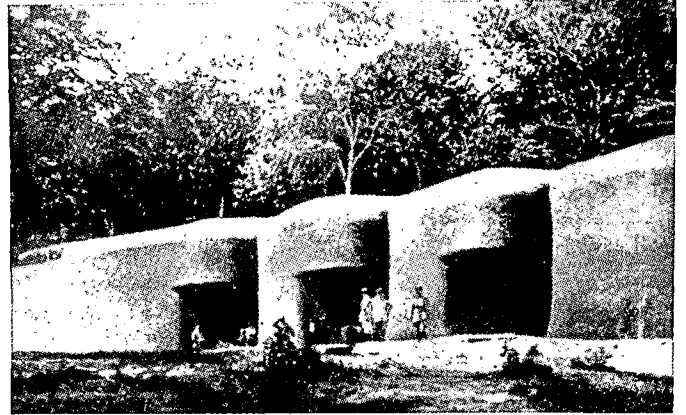
הצלחתן של התקפות-הטנקים הראשונות במערכות מלחמת-העולם הראשונה, בשנים 1917—1918*, שיכנעה את המומחים הצבאיים ביעילותו של כלי-לחימה חדיש זה, והשפיעה רבות על התפתחותה העתידה של אמנות המלחמה. הודות להפעלת הטנקים, גברה חשיבות ההתקפה — לעומת ההגנה — כצורת-קרב.

המגמה למיכון חילות היבשה ולמינועם, שנסתמנה כבר בשלהי מלחמת-העולם הראשונה, נמשכה גם בין שתי מלחמות-העולם. בד בבד עם שכלולם של הטנקים בכל המדינות המתקדמות, עוצבה והתגבשה אף תורת הפעלתם. על-פי תורה זו נפתרו הבעיות השונות הכרוכות בהפעלת הטנקים.

* על התפתחותם של הטנקים מאז ראשיתם באותם ימים ועל מערכותיהם הגדולות — ראה הספר «הטנקים עולים» מאת ג' קארי, «מערכות» תשכ"ח — המעור.



במשך 50 שנות התפתחותם של הטנקים, השתפרו במידה רבה תכונותיהם הטכנולוגיות. כך, למשל, מגיע היום עור בי השריון בחזית הטנק עד 150 מ"מ (בטנקים "מ-60", "ליאופרד"), ואילו עובי השריון בצדדים—עד 75—120 מ"מ; גם מהירות תנועתם של הטנקים עלתה באורח ניכר (70—75 קמ"ש—ב"ליאופרד"). בדגמים אחדים מצויים משגרים לטילים נ"ט; וטווח-הפעולה המקסימלי של הטנקים עולה על 500 קילומטרים ("ליאופרד").



קטע של קו מאזינו

מתונים אלה ניתן להסיק, כי הטנק מתפתח בעיקר ככלי לחימה התקפי רב-תכליתי, וכי יש ביכולתו להילחם בכל מטרות האויב ובכוח-האדם שלו. המטרה העיקרית לפעולת הטנק, עם זאת, היתה והוזה טנקי האויב, תותחיו המתנייעים, הנגמ"שים וכלי-הרכב המשוריינים האחרים שלו, וכן הטילים נ"ט המונחים שברשותו; ללא השמדתן של המטרות הללו אין הטנק מסוגל למלא את משימתו.

שיפור תכונותיהם הקרביות של הטנקים גרם גם להערכתם כשיבותם בתוך חילות היבשה. דבר זה מוצא את ביטוי, בראש-וראשונה, בהגדלת מספרן של עוצבות-השריון בצבאות העולם. שנית, בשנות מלחמת-העולם השנייה לא היו עוצבות-השריון של דיביזיות ממוכנות בעלות ניידות טקטית, ובפעלם ברגל פיגרו אנשי החי"ר תכופות אחרי השריון, ודבר זה גרם להאטת הקצב הכללי של ההתקפה. כיום מסתמנת תמונה שונה לחלוטין. חיל-הרגלים, שצוייד בנגמ"ש משורייני וחמוש היטב, מסוגל להדביק את הטנקים בכל הנוגע לעבירות השטח, קצב התנועה והניידות; ויכול הוא להתקדם ולתקוף בצוותא עם יחידות-טנקים. הודות לכך נוצרו תנאים מתאימים לשיתוף-פעולה הדוק בין חיל-הרגלים לחיל-השריון, וכן להושטת סיוע הדדי במלוי משימות-הקרב.

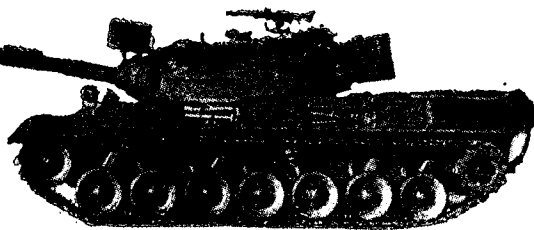
בתקופה שקדמה למלחמת-העולם השנייה נסתכמו ההשקפות בתחום תורת-הלחימה בטנקים—כדלקמן:

הואיל והמלחמה נושאת אופי נייד, על הגייסות להיות נכונים לקרבות-היתקלות עם איגודי-שריון גדולים, המסתייעים בחילי-האוויר ועוצבות ארטילריה ממונעות ופועלים בשיתוף-פעולה הדוק עם חיל-הרגלים ממונע וכוחות צנחנים. הלחימה בטנקים נחשבה כתוכנו העיקרי של קרבות-היתקלות, ותוצאותיה קבעו מראש את הצלחתו או כישלונו.

בקרב-ההתקפה הומלץ לשבור את התנגדות האויב על-ידי הבקעת מערך-ההגנה לכל עומקו, ובעת-ובעונה אחת—השמדת כלי-הרכב המשוריינים שלו, באמצעות כוחות-שריון עדיפים. יציבות ההגנה נאמדה בכושרה להדוף התקפות חזקות של טנקי האויב, הפועלים בסיוע אש הארטילריה וחילי-האוויר. למילוי משימה זו הוקמה מערכת ההגנה הנ"ט, שהיתה פרוסה הן לרוחב החזית והן לעומק. המאמץ העיקרי של המגן כוון להשמדת כלי-רכב משוריינים תוקפים, לפני קו המוצבים הקדמיים. במקרה של פריצת ההגנה לעומק על-ידי התוקף, היו טנקי המגן, בתיאום עם חילות אחרים, מנחיתים התקפות-נגד—כדי להשיב את מערך ההגנה לקדמותו. כל העקרונות הללו מצאו את ביטויים בתורת הקרב והמערכה של מרבית צבאות העולם. ברם, בכללה היתה ההגנה הנ"ט חלשה בהשוואה לעוצמתם ההתקפית של גיסות השריון. הסיבה לכך היתה נעוצה בגורמים הבאים: חוסר אמצעי-לחימה נ"ט מספיקים, ואיכותם הנמוכה של האמצעים הקיימים; היעדר שיטות יעילות ללחימה בטנקים, הן ברמה המערכתית והן ברמה הטקטית; ליקויים בארגון הגייסות ובמבנם, וחוסר תיאום בין החילות השונים בתחום ההגנה הנ"ט. כחלוף הזמן הפיקו הצבאות לקחים מניסיונם, וכתוצאה מכך שיפרו ושיכללו את מערכת ההגנה הנ"ט של גייסותיהם.

הטנקים החדשים

נפנה עתה לשאלה שחשיבותה רבה יותר: מהם הטנקים החדשים של סוף שנות השישים—ומה יעודם במלחמה העתידה?



טנק "ליאופרד"

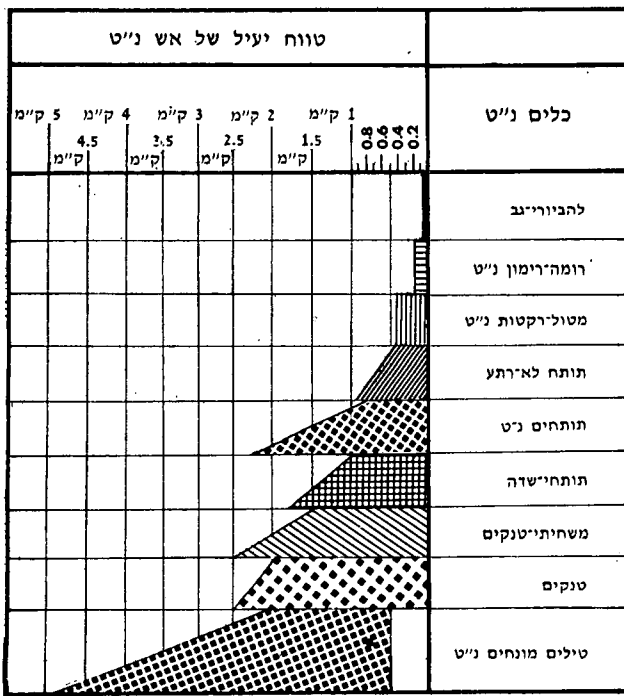
נביא להלן את היחס הכמותי הקיים בין הטנקים לנגמ"שים בעוצבותיהם של צבאות אלה. בדיביזיות-שריון של צבא ארה"ב מצויים 364 טנקים ו-654 נגמ"שים (יחס 1:1.8); בדיביזיה ממוכנת—200 טנקים ו-720 נגמ"שים (1:3.6); בדיביזיות-חי"ר—130 טנקים ו-100 נגמ"שים (1:0.7); בדיביזיות-שריון של גרמניה המערבית מצויים 300 טנקים ו-650 נגמ"שים (יחס 1:2.2), ובדיביזיות חי"ר ממונעות—241 טנקים ו-100 נגמ"שים (1:2.8).

הצטיידותו של חיל-הרגלים בכלי-רכב משוריינים, וכן מבנה המשולכל יותר של היחידות, יוצרים אפשרות לפתיחתן של בעיות שיתוף-הפעולה בין הטנקים לנגמ"שים ב-

מ־700–800 מטרים, נושאות בחובן סכנה רבה לכוחותיה, כיוון שיחידות החי"ר המותקפות מצוידות כיום בכמות מספקת של כלי-לחימה נ"ט לטווח-קרב.

כדי להצליח בקרב ההיתקלות, חשוב להשתמש בכל היתרונות שמעניקים פני-השטח לצורך הלחימה בטנקים וביטילים נ"ט של האויב. כך, למשל, בשעת התקדמות דרך חורשה, יער צעיר או שדה-דגן, תימנע כמעט כליל היפג-עותן של יחידות מאש טילים נ"ט מונחים, והתוקף יוכל להתקרב בהסתר אל עמדות-האש של האויב ולהשמידן.

תעלות לאורך דרכים, סוללות פסי-רכבת ומדרונותיהן האחוריים של גבעות— כל אלה יהפכו בקלות למכשולים נ"ט חזקים. בקרב ההיתקלות יכול גודל חי"ר ממונע, למשל, להדוף לא רק התקפות-טנקים של האויב מפרט-נוף נוח, אלא אף להנחית, באמצעות חלק מכוחותיו, מכה מן האגף ומן העורף, על-ידי ריתוק האויב בחזיתו באמצעי-לחימה נ"ט קצרי-טווח.



הצלחת הקרב מותנה גם באופי תבנית הקרב של היחידות: זו חייבת לוודא הנחתת מהלומה חזקה ביותר בכיוון המאמץ העיקרי, ושיבוש כל תמרון-נגד של האויב. משום כך יש להימנע מפיזור הכוחות והאמצעים ומפיצולם. וכבר אמר סוברוב, המצביא הגדול: „לצבא טוב אין אגפים, שכן כל קטע בהיערכותו הוא חזית מבוצרת היטב ויציבה”. בסופו של דבר מושג הניצחון בקרב-ההיתקלות על-ידי כך שהאבידות הנגרמות לאויב מביאות אותו לאיבוד כושר-הקרב, ומאלצות אותו לעבור להגנה או לסגת.

כיום תילחמנה יחידות בטנקים, בתותחים מת-נייעים, בנגמ"שים ובטילים נ"ט מונחים, מטווח העולה על 1,000 מטרים. עם זאת עלולים הטנקים התוקפים להימצא בתחום פעולתה של אש אמצעי-הלחימה הנ"ט קצרי-הטווח, שצפיפותם במתחמים גדודיים גבוהה יחסית (ראה טבלה שבעמ' 17). ברור לחלוטין, כי משימת השמדתם של אמי-צעי-לחימה אלה, שנותרו שלמים לאחר מהלומה גרעינית, הרעשות ארטילריות והפצצות חיל-אוויר, מוטלת על יחידות חיל-הרגלים. משום כך חייבים הנגמ"שים, בתנאים מת-אימים, לתקוף ולהתקדם בקו אחד עם הטנקים, ולפעמים אף לנוע לפניהם. חימושם של הנגמ"שים מאפשר להם ל-הילחם נגד אמצעי-לחימה נ"ט קצרי-טווח— בלא שיהא עליהם להיכנס לטווח האש היעילה של אותם כלים (שטווח פעולתם אינו עולה, בדרך כלל, על 500–600 מ'). בשעת התקפת-הנגד של האויב-המגן מופנית תשומת-הלב העיקרית להשמדת שריגונו, ולשם כך מפעיל הצד התוקף כנגד שריון זה יחידות המסוגלות להילחם בו, בעוד שיחידות ה-חי"ר שלו מדבירות את הכלים נ"ט קצרי-הטווח של האויב ואת כוח-האדם שברשותו. כדי להבטיח כי התקדמות הטנקים אל עומק מערך-ההגנה של האויב תהא נמרצת, הכרחי להשמיד או לשחק את אמצעי-הלחימה הנ"ט שלו לפני יציאתו של רכב-הקרב המשוריין אל תחום האש נ"ט היעילה של אותם כלים. מאידך גיסא— על יחידות הטנקים התוקפות להתקדם בקצב מהיר, בלא להיעצר, בניצול את המהלומות הגרעיניות שהונחתו על האויב, ולהשמיד את יעדיו החזקים ביותר.

קרב-ההיתקלות

אחת מתכונותיו האופייניות ביותר של הקרב בין-זמננו היא החלטיות בביצוע. שני הצדדים היריבים שואפים במלוא כוחם לשמור על היוזמה ולכן לובשות פעולות-הלחימה לעתים תכופות צורת קרב-היתקלות. אחת המשימות החשובות בתחום ההדרכה הצבאית היא, משום כך, לימוד התנאים בהם נערך קרב ההיתקלות, דרכי ארגונו ותכנונו, וכן לימוד הטקטיקה של האויב. לקחי תרגילים גדולים מעידים, כי קרב ההיתקלות יכול שיארע בכל תנאי שדה-הקרב, לרבות שעת ניהולן של פעולות הגנתיות.

בצבאות בני-זמננו, בעקבות המהפכה באמנות המלחמה, הופיעו גורמים חדשים, המשפיעים על תוצאות קרב-ההיתקלות ועל צורות-קרב אחרות— והחשוב שביניהם הוא המהלומה הגרעינית, שבאמצעותה ניתן להביס את האויב בטרם התנגשו ביניהם הכוחות העיקריים של הצדדים היריבים.

יחידות חיל-הרגלים כיום אינן חסרות אונים כלפי הטנקים. בהיותן מצוידות בנגמ"שים בעלי כלי-נשק רבי-עוצמה, מסוגלות הן להנחית על הטנקים מהלומות חזקות. התקפות אגפיות של האויב על שדרות-מסע מטווח קצר

ה ע ר ו ת (ל ט ב ל ה)

1. מספר היירות בכינוי-ישיר מכלים נ"ט תקיניים של הגדוד על כל רכב-קרב משוריין של התוקף הוא: 327 (359): 7.2-45 (8).
2. כאשר הגדוד ערוך בתבנית "שניים קדימה", תופחת צפיפות-האש לפני קו-החזית ב-1/3, ותהיה 4.8—5.3 יירות בכינוי-ישיר על כל רכב-קרב משוריין.
3. אם יוגבר הגדוד בפלוגת-טנקים אחת, תעלה צפיפות האש ל-7—7.5 יירות בכינוי-ישיר, ואם יוגבר בשתי פלוגות — תגיע הצפיפות ל-9.2—9.7 יירות בכינוי-ישיר.
4. כאשר ערוך רכב-קרב משוריין של האויב התוקף בשני דרגים (בדרג ב' ובעתודה נמצא 1/3 ממנו), תעלה צפיפות האש הנ"ט של ההגנה ב-12.2—12.9.
5. כאשר מנחית המגן על הטנקים התוקפים מהלומה גרעינית באמצעות פגז או טיל בעל עוצמה קטנה ביותר, יושמדו הללו ברדיוס של 25—120 מטרים, וצוותי הטנקים — ברדיוס של 130—340 מטרים מנקודת-הפגיעה בשטח.
6. כדי להוציא טנק אחד מכלל פעולה, די ב-1—2 פגיעות בו. על-מנת שיוכלו הטנקים והנגמ"שים להתגבר על הגנה נ"ט כזאת, יש לשחק 92—95 אחוזים מאמצעי-הלחימה הנ"ט של המגן.



מטול נ"ט „ג.ר.ג.”

גנים, כדי שלא ייחשפו לסכנת אש-השמדה בכלים-נ"ט קצרי-רייטות. רצוי כי יתקדמו בתבנית-קרב בדירוג. אבטחת אגפי הטנקים מוטלת על יחידות חי"ר ממונע. תפקיד חשוב בהחלשת ההגנה הנ"ט של האויב עשוי למלא שימוש מושלם במסכי-עשן.

הגנה

בתנאי הקרב בן-זמננו אופייני ביותר המעבר להגנה במהלך הקרב, תוך מגע בלתי-אמצעי עם יחידותיו של היריב. מטרתה של הגנה זו היא ליזום ברווח-זמן לריכוז עתודות; להכין הנחתות גרעיניות ולערוכן; להתחמק מתבוסה, ולשרוד לזמן התוקף את היוזמה.

על-מנת להצליח לעבור מתבניות-קרב התקפיות לתבניות-קרב הגנתיות, להיאחזו בפרטי-נוף נוחים ולבנות את מערכת האש, יוטלו להתקפות-נגד טנקים המסתייעים בכלי-אש נ"ט, באש ארטילרית ובהפצצות מן האוויר. במצב זה עלולים להיתקל ביחידות שריון וחי"ר של היריב, אשר ינסו לא רק להדוף את התקפות-הנגד, כי אם אף לרתק את הטנקים מן החזית. לנתקם מיחידות-החי"ר שלהם — ולהשמידם.

תפקיד חשוב נודע בקרב ההגנה גם לטנקים: הם המש"וים לו אופי פעיל, עוצמת-אש רבה, יציבות ואפשרות לרייטות. משתמשים בהם גם לתגבור עוצבות-חי"ר. בהימצאם במוצבים ובמתחמים מוגנים של יחידות חי"ר או שלהם עצמם, משמידים הטנקים את טנקי האויב בעת התקרבותם אל הקו הקדמי של ההגנה, ובשעת קרב-ההגנה עצמו — על הקו הקדמי ובעומק מערך-ההגנה. בהיותם מוצבים ברכב-הקרב המשוריין של האויב; הם מופעלים גם בתוך העתודה הנ"ט של הכוח המגן; ולבסוף, יחידות שריון יכולות לשלוט בהתקפות-נגד, כדי להשיב את המצב על כנו וליצור תנאים רצויים למעבר מקרב-ההגנה לקרב-התקפה.

התקפה

הפעלתן של יחידות-שריון בהתקפה מותנית בעיקרה ברצונן של מערך ההגנה ובאמצעי-השיתוק המופעלים נגד אמצעי-האש שלו (וכן בשאלה אם מופעל נשק גרעיני אם לא). לאחר הפעלתו של נשק גרעיני נוצרים בהגנה פערים ופרצות. יחידות השריון והחי"ר בהתקפה מוציאות לפועל את משימותיהן על-ידי ניצול מהיר של תוצאות-המהלומות הגרעיניות, הבסתן של האויב, וכיבוש היעדים ה"חיוניים, המקנים תנאים נוחים להתקפה נמרצת לעומק מערך ההגנה. במהלך הקרב יהא על יחידות השריון והחי"ר (התוקפות בדרך כלל תוך תנועה) להתגבר על חגורת ה"מכשולים הנמצאת לפני קו המוצבים הקדמיים, להשלים את הדברת כוח-האדם של האויב שנותר בחיים במוצבים מוגנים, להתגבר על קטעי הריסות, מכשולים וחורבות, ול-הדוף התקפות-נגד של עתודות שריון וחי"ר של האויב. משימות אלה ניתן למלא רק על-ידי תיאום הדוק בתוך תבנית-הקרב של היחידות, ביניהן לבין עצמן וכן ביניהן לבין יחידות סיוע אוירי וארטילרי, וכן, לפעמים, ביניהן לבין יחידות צנחנים.

כאשר אין המוצבים המוגנים של הקו הקדמי משותקים על-ידי נשק גרעיני, אין זה נוח, לעתים, להנחית התקפה חזיתית, בשל צפיפותם הרבה של אמצעי-הלחימה הנ"ט שבמוצבי האויב. מסיבה זו יש לתקוף את המוצבים מאגף-פיהם, לאחר שקודם לכן הושמדו הכלים הנ"ט שבאגפים, על-ידי אש בכינוי-ישיר ואש ארטילרית עקיפה.

הטנקים התוקפים באגפי יחידותיהם חייבים לנוע במרחק של לא פחות מ-120—200 מטרים מגבולות המוצבים המור-

יחידה קרבית וברשות כל אחד מחייליה ימצאו אמצעי לחימה נ"ט מתאימים, וכי יאומנו היטב ללחימה בשריון האויב.

לכלי-נשק המיועדים ללחימה נ"ט מוצגות הדרישות ה- באות: כושר תמרון וניידות גבוהים מאלה של הטנקים; כושר לחימה שריון בוויית-פגיעה של 60-90 מעלות; קצב-אש מהיר; אש שטוחת-מסלול; דיוק-אש; ממדים קטנים-יחסית.

לכלים נ"ט יעילים ביותר נחשבים: טיל מונחה נ"ט, משר-חית-טנקים, תותח-ישרה נ"ט מיוחדים (אפשרויות-הפעולה של האמצעים שנמנו עד כה מובאות בטבלה דלמטה), וכן מטוסים ומסוקים החמושים בנשק נ"ט מתאים.

שיטות-הלחימה בטנקים וברכב-קרב משוריין אחר משתרות בהתאם לצורות-הקרב; ברם, ניתן לשרטט שלבים עיקריים בלחימה זו, ואת אחד מהם, הכולל לחימה בטנקים ושריון אחר של האויב בהתקרבם לטווח יעיל של האש הנ"ט, ננתח להלן בפירוטי-תר, הואיל והוא עוסק ישירות בטקטיקת היחידות.

מידת הדריכות הגבוהה ביותר בלחימה בטנקים מושגת, כאשר פותחות יחידות השריון והח"ר בהתקפה על מערך-הגנה סדיר. על התוקפים מוטלת המשימה להבקיע את הגנה, להדביר את האויב ולצאת למרחב המערכה; ואילו על המגן — למנוע מן התוקף פריצת ההגנה, להדוף את התקפתו, לשלול מן האויב את היוזמה, ולעבור להתקפה.

לתוקף נודעת עדיפות בכוחות ובאמצעים; ברשותו הייזומה; ויש באפשרותו לבחור במועד המתאים לו ובכיווני-ההתקפה הנוחים לו — וכל אלה מקנים לו יתרונות מסויי-מים. המגן אינו יודע, בדרך כלל, את המועד המדוייק בו יעבור האויב להתקפה, את כיוון המאמץ העיקרי שלו ואת מטרותיה הסופיות של התקפתו, ולפיכך מצוי הוא — בני-גוד לתוקף — במצב לא-נוח.

לעומת זאת יכול המגן להשתמש בפני הקרקע בהתאם

כל המשימות הללו מבוצעות בשיתוף-פעולה הדוק עם יחידות מחילות אחרים. כאשר נאלצים הכוחות העיקריים לסגת, מוודאות יחידות השריון, באמצעות התקפות-נגד, את ניתוק המגע עם האויב; בשלב הבא הופכות הן למשמר עורפי, ומקנות לכוחות העיקריים אפשרות להיערך להגנה באזורים חדשים, או משהות את האויב כדי לזכות בריווח-זמן בו תגענה עתודות מן העורף ותיפרסנה בקווי-הגנה חד-שים.

לחימה בטנקים

לקח משחקי-המלחמה מעיד, כי תכנון הלחימה בטנקים הוא חובתם העיקרית של כל המפקדים בכל רמות הפיקוד. מאורעות העבר הקרוב — ובהם מלחמת ששת הימים במזרח-התיכון — משמשים תזכורת להריפותה של בעיה זו. מצביאים והיסטוריונים-צבאיים גרמנים רבים — החל מגוד-ריאן ופון-מאנשטיין וכלה במלנתיין* ומילר-גולברנד — מסבירים, כי אחת הסיבות החשובות לתבוסתה של גרמניה הנאצית היתה מחדליה בתכנון כלי-נשק נ"ט ויצורם, וכי מיוחד — בתכנון ההגנה הנ"ט. לא בכדי מוקדש לבעיות אלה מקום נכבד בתחום הכשרת הגייסות ובתקופונים המקצועיים של צבאות המערב.

כפי שמורים החישובים הסטטיסטיים, עלתה צפיפותו ה- ממוצעת של רכב-הקרב המשוריין (טנקים, תותחים מת-נייעים, נגמ"שים) בצבאות המתקדמים, מאז מלחמת-העורלם השניה, פי 2.5-3 לקילומטר-חזית. קיומם של פערים ופרצות בתבניות-הקרב יוצר תנאים לפעילות נמרצת ביר-תר של יחידות שריון, ומשום כך — מחייב כוננות מתמדת ללחימה בשריון האויב. על כן חשוב כי ברשותה של כל

* שספרו "אורחות-שריון" ראה אור בעברית בהוצאת "מער-כות".



טיילים נ"ט, "שמל"

שם כלי-הנשק	כמות הנשק בגודל	קצב-אש בדקה	טווח הירי של הנשק	צפיפות לק"מ חזית מוגנת	צפיפות אש נ"ט		שם כלי-הנשק
					בדקה הראשונה	בדקה השנייה	
כלים נ"ט תקינים טילים נ"ט "ENTAC"	3	3-1	2 ק"מ	1	3-1	6-2	12-4
טנקים קלים	2	6	1.5 ק"מ	0.7	4	8	17
מטולרקות נ"ט	7-3	4-3	450 מ'	12	—	—	96-72
רומה-רימון נ"ט, 60 מ"מ	641	—	100-50 מ'	214	—	—	214
תותח ללא-רתע 106 מ"מ	6	5	550 מ'	2	—	—	20
להביוור	9	—	55-20 מ'	3	—	—	—
בסך-הכל	628	—	—	233	7-5	14-10	359-327
תגבור אפשרי:							
פלוגת-טנקים אחת	17-15 טנקים	5	2.5 ק"מ	5	25	50	100
בסך-הכל	715-713	—	—	238	32-30	64-60	459-427
שתי פלוגות-טנקים	34-30 טנקים	—	—	10	50	100	200
בסך-הכל	732-728	—	—	243	57-55	114-110	559-527

צפיפות כלים נ"ט בגודל

● להנחית, באמצעות נשק גרעיני, מהלומות על איגודי השריון והחי"ר העיקריים של האויב ולפצלם לחלקים מבוזזים, בשללו מהם את אפשרות התיאום הטקטי;

● לפרוס את העתודות הנ"ט במערכי-ההגנה בכיווני חזית רת האויב, ועל-ידי כך לאלץ את טנקי האויב לנוע בשטח לא-נרחב או המוביל אל שטחי-השמדה, ולחשוף את אגפם למהלומות מצד כוח התקפת-הנגד. במקרה כזה תתנהל הירי לחימה בטנקי האויב בצירים הרצויים למגן, והתקפות-הנגד שלו תאפשרנה לו לשנות את אופי הקרב כולו, שיהפוך בדרגה מקרב-הגנה לקרב-התקפה. אם יצליח המגן לקרב בעוד מועד את עתודותיו, עשויה התפתחות כזאת ליצור תנאים לשינוי מהותי במצב.

ניידות גבוהה וכושר תמרון של היחידות — שני אלה מקנים להגנה אפשרויות רבות. במרבית המקרים ייאלצו הכוחות לעבור להגנה בתנאים קשים, נוכח כוחות עדיפים של האויב, ולעתים קרובות תוך כדי התפתחות בלתי-רצויה של המאורעות (למשל: בהתקפת-פתע של האויב על שדרות-מסע; בסיום בלתי-מוצלח של קרב-היתקלות; בשינוי נוי פתאומי של יחסי-הכוחות תוך מהלך ההתקפה; בפעור לותיהם של המשמרות העורפיים, אשר מחפים על הכוחות העיקריים המנהלים את קרב ניתוק המגע עם האויב, וכך

לצרכיו, לבצרים היטב, ולבנות מערכת-אש חזקה, אשר תאפשר לו להשמיד את התוקף לפני הקו הקדמי של ההגנה, או בעומקה — כאשר יצליח זה להבקיעה ולחדור פנימה.

בהשוואה לעבר הלא-רחוק, כאשר נמדדה עוצמת ההגנה בעיקר במספר הכדורים שנורו במשך דקה במטר אחד של החזית, נקוטים כיום כמוודד-עוצמת-ההגנה הגורמים דלהלן: מספר המהלומות הגרעיניות המונחתות על היחידות התוקפות; צפיפות האש הנ"ט לפני קו המוצבים הקדמיים וב-עומק מערך ההגנה; ומספר יחידות השריון והחי"ר שאותן ניתן להטיל להתקפת-נגד. כעולה מן הטבלאות דלעיל, מסוג-גלות יחידות ועוצבות ליצור בהגנה צפיפות נ"ט רבה עד כדי כך, שהתוקף יהא מסוגל להתגבר עליה רק אם יצליח לשתק את הכלים הנ"ט באמצעות נשק גרעיני ואש לכל סוגיה.

אם הצליח התוקף, באמצעות מהלומות גרעיניות, להבקיע פרצות במערך ההגנה ולהחדיר דרכן טנקים ונגמ"שים נושאי חי"ר, מסוגל המגן, במצב שנוצר, לנקוט באמצעים הבאים:

● ליצור קריהגנה חדש לאורך גבולות הפרצות, תוך העברת יחידות מגורות שלא הותקפו לחיזוק הקו החדש;

יוצא באלה). הקושי שבצורת-הגנה זו נגרם עקב היערכה בפרקיי-זמן קצרים ביותר (לפלוגה ולגדוד מוקצבות כ־30 דקות ותו לא), שבהם חייבות היחידות לעבור מתבנית-שדרה או מתבנית התקפית לתבנית-הגנתית.

בשלב זה טמונה הסכנה העיקרית בטנקי האויב ובחרי-מ"ש שלו, המסתייעים בארטילריה מתנייעת ובטילים מונ-חים נ"ט. כל איחור בנקיטת היוזמה במצב קריטי זה, עלול לפגום בתוצאות.

בגזרה בה פועל איגוד-הכוחות החזק ביותר של האויב, יש להנחית אש-מגן מרוכזת מכל סוגי כלי-הנשק, על-מנת לפגום בכושר-התמרון שלו. בעת-בעונה אחת נערכות היחידות במהירות במוצביהן המוגנים, ומתכונות להדיפת התקפת האויב. חשוב שבאגפיהם של המוצבים והמתחמים יהיו קטעי שטח קשי-עבירות לטנקים; ובאזורים ובצירים הנוחים להתקדמותם של טנקי האויב, יש להציב כמות מק-סימלית של כלים נ"ט, כדי לזכות בריווח-זמן לשם עריכת התקפות-נגד. לאחר מילוי המשימה, נסוגים כוחות התק-פת-הנגד לעבר אחד האגפים או לעומק מערך ההגנה, ב-שאפם להוביל את האויב לאיזור בו יהא נתון לאש אנפית נ"ט מן הקו הקדמי של ההגנה — או למשכו אל תוך „שק" אש-השמדה.

כדי להיערך בפרט-נוף נוח יותר להגנה, אפשר — באי-שורו של המפקד הממונה — להסיג את היחידות אחורנית לא רק לאחר שנבלמה התקפתו של האויב, מוטב — בחסות החשיכה. בקו-ההגנה יש להציב חוליות-אבטחה.

יש לנצל כל הפוגה בקרב לשכלול מערכת האש הנ"ט, להתקנת מכשולים נ"ט, לפיתוח עומק ההגנה ולשכלולה מבחינה הנדסית. כל ריווח-זמן יאפשר לערוך את התמרון הדרוש בכוחות ובאמצעי-הלחימה, כדי להמשיך בביצוע פעולות הקרב.

