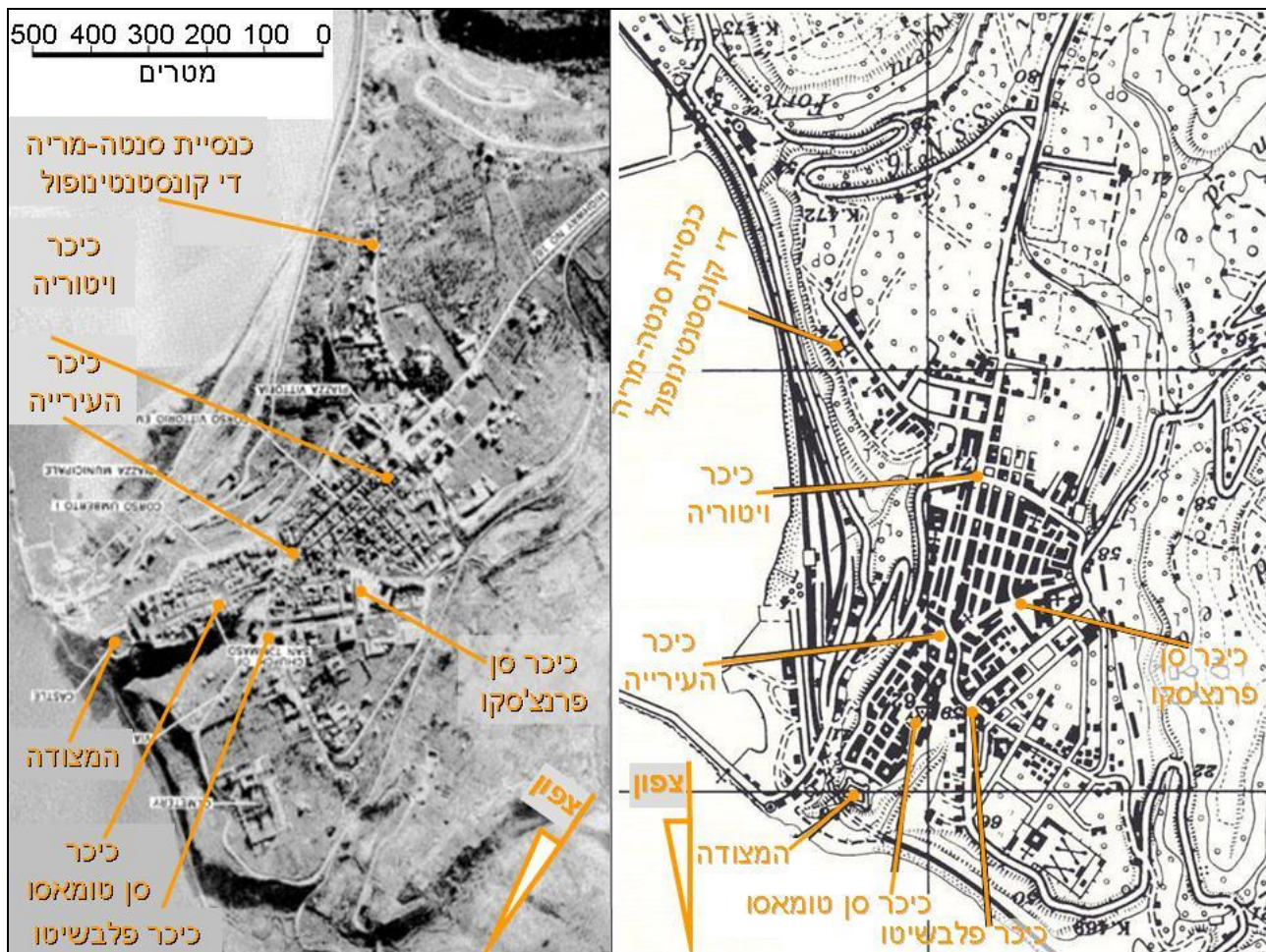


העיירה אורטונה



מפה 4: אורטונה

ניתוח הקרקע כללי

בשלהי 1943 גרו באורטונה כ-10,000 תושבים (כולל פליטים מדרום איטליה) בכ-250 בניינים. העיירה נבנתה על רכס צר שכיוונו הכללי צפון-דרום. אורכו של השטח הבנוי של העיירה על גב הרכס היה כ-1,200 מטרים ורוחבו כ-500 מטרים. פסגת הרכס הייתה בגובה של כ-76 מטרים מעל פני הים, והיא הייתה במרכז העיירה. הקצה הדרומי של העיירה היה מעט נמוך יותר - כ-70 מטרים, והקצה הצפוני של העיירה - כיפה קטנה שעליה הייתה בנויה מצודה מימיהביניים - היה בגובה של כ-52 מטרים. לפיכך, כוח שנכנס לעיירה מדרום נלחם בעלייה מתונה לאורך כ-500 מטרים, ואז בירידה מתונה לאורך כ-700 מטרים נוספים. בגלל מתינות המדרונות וגובה הבניינים לא הייתה להפרשי הגבהים משמעות מבחינת

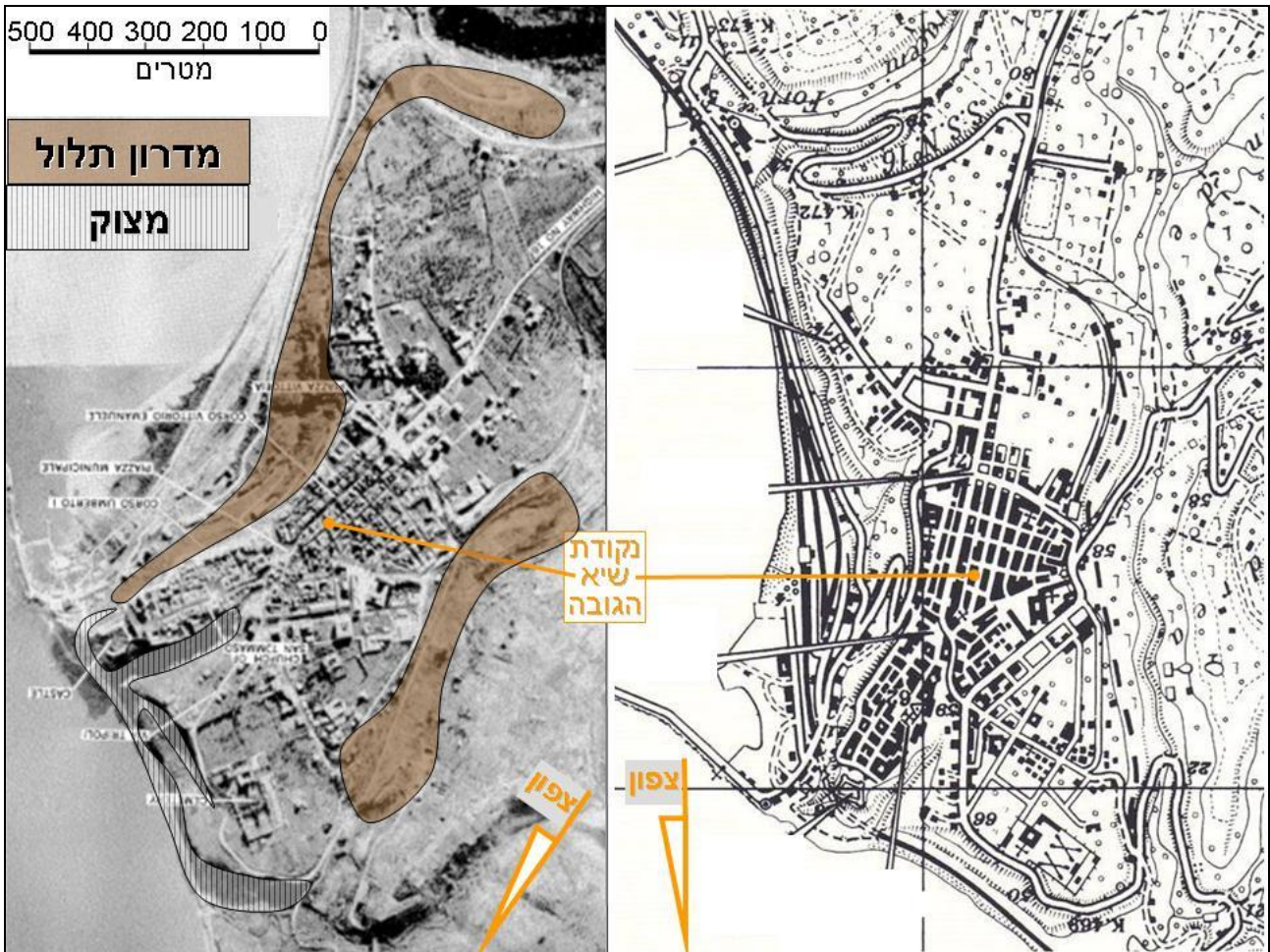
השליטה מן הגובה בתוך העיירה עצמה. לעומת זאת, מי שהחזיק בעיירה שלט באופן מוחלט על השטח הנמוך של חוף הים ממזרח ועל העמק שממערב. הירידה מהעיירה לשני כוונים אלה היתה תלולה מאד. נמל העיירה נבנה על חוף הים בתחתית המדרון המזרחי של הרכס. כביש מפותל על המדרון התלול הוביל מן הנמל אל העיירה. סביב הנמל נבנו במישור החוף הצר כמה מחסנים ומבני מנהלה, ואילו כל בתי המגורים היו בראש הרכס.

מדרונות הרכס

- מצפון למצודה: מצוק לים עם מישור חוף צר מאוד. הפרש הגובה היה מעט יותר מ-50 מטרים.
- ממזרח: מתלול של מדרגות עד מישור חוף צר שעליו נבנה נמל העיירה. הפרש הגובה היה 60 עד 70 מטרים.
- ממערב: מתלול לערוץ נחל שבחלקו היו טרסות חקלאיות. הפרש הגובה בין קצה העיירה בראש המדרון לבין תחתית הערוץ היה שונה בקטעים שונים - מכ־20 מטרים ועד כ־40 מטרים.
- מדרום: המשך הרכס וחיבורו לרכסי ההרים המרכזיים של איטליה. המדרון הזה היה מתון יחסית.



העיירה אֶרְטוֹנָה במבט מדרום־מזרח; במרכז הצילום: המתלול בין הנמל לבין העיירה (גלוית תיירות מלפני מלחמת־העולם השנייה)



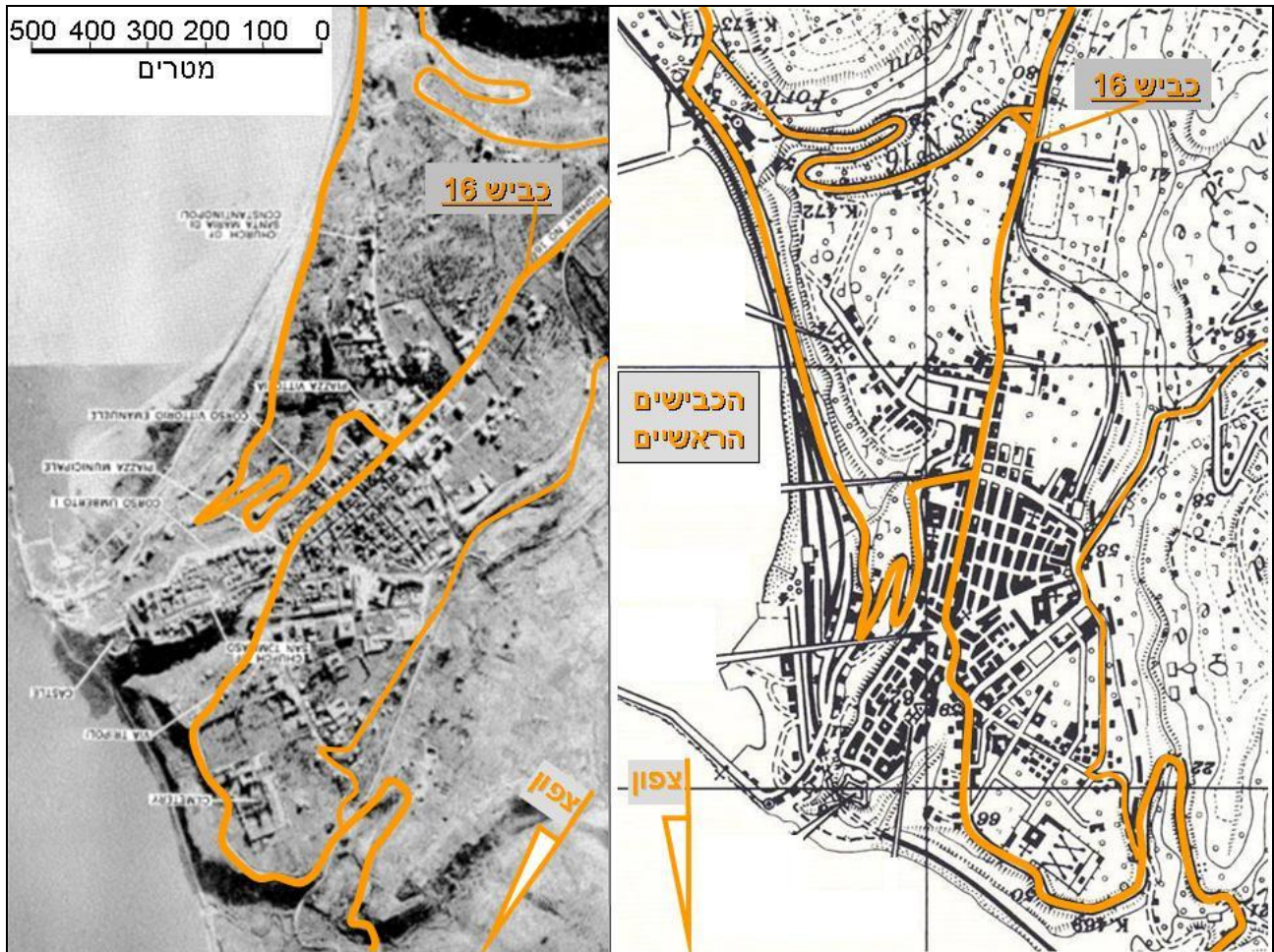
מפה 5: מדרונות

רשת כבישים

דרך העיירה עברו שני כבישים ראשיים:

- הכביש הגיע לנמל מדרום לאורך מישור החוף, ומהנמל נבנה בפיתולים חדים במעלה המתלול שהוביל לאזור המגורים שעל גב הרכס.
 - כביש 16 – הגיע ישירות למרחב המגורים מדרום על גבי הרכס ונפגש בלב העיירה עם הכביש העולה ממישור החוף. הכביש הראשי הזה חצה את העיירה מדרום לצפון. הכביש יצא מן הקצה הצפוני שלה, ושם ירד במדרון למישור החוף מצפון לעיירה והמשיך צפונה.
- כביש נוסף הגיע לקצה המערבי של העיירה, אבל לא עבר דרכה אלא הקיף אותה ממערב על שפת המדרון התלול, בין המדרון לבין הבתים הקיצוניים של העיירה, ולבסוף ירד במדרון הצפוני למישור החוף ונפגש עם כביש 16 שעבר דרך עיירה.

בנוסף לשלושה כבישים אלה, שהיו רחבים דיים לתנועה של טנקים ומשאיות, חצו את העיירה מדרום לצפון עוד חצי-תריסר סמטאות צרות, מהן שהיו רחבות מספיק לתנועה של ג'יפים, אבל לא לכלי-רכב גדולים יותר, ואחרות שהיו כה צרות שרק הולכי-רגל יכלו לנוע לאורכן.



מפה 6 - צירים

מסילת הרכבת, שנבנתה בצמוד לחוף, הגיע לנמל והמשיכה צפונה דרך מנהרה בתחתית המצוק הצפוני על שפת הים.

את כבישי-האורך מדרום לצפון חצו כבישי-רוחב שכיוונם מזרח-מערב. רק שלושה מכבישי-רוחב אלה היו רחבים מספיק להסיע עליהם טנקים או משאיות. כמה מהם היו ברוחב שאיפשר להסיע רק ג'יפים וחלק היו כל-כך צרים שלא אפשרו כניסה של שום כלי-רכב. הצמתים של כבישי-הרוחב הרחבים עם כבישי-האורך הרחבים יצרו כיכרות פתוחות.



טנק שרמן קנדי על הכביש הראשי העובר בעיירה



גוררים תותח נגד טנקים דרך סמטה צרה



כיתת רגלים של גדוד אֶדְמוֹנטוֹן במזרח אֶרְטוֹנָה

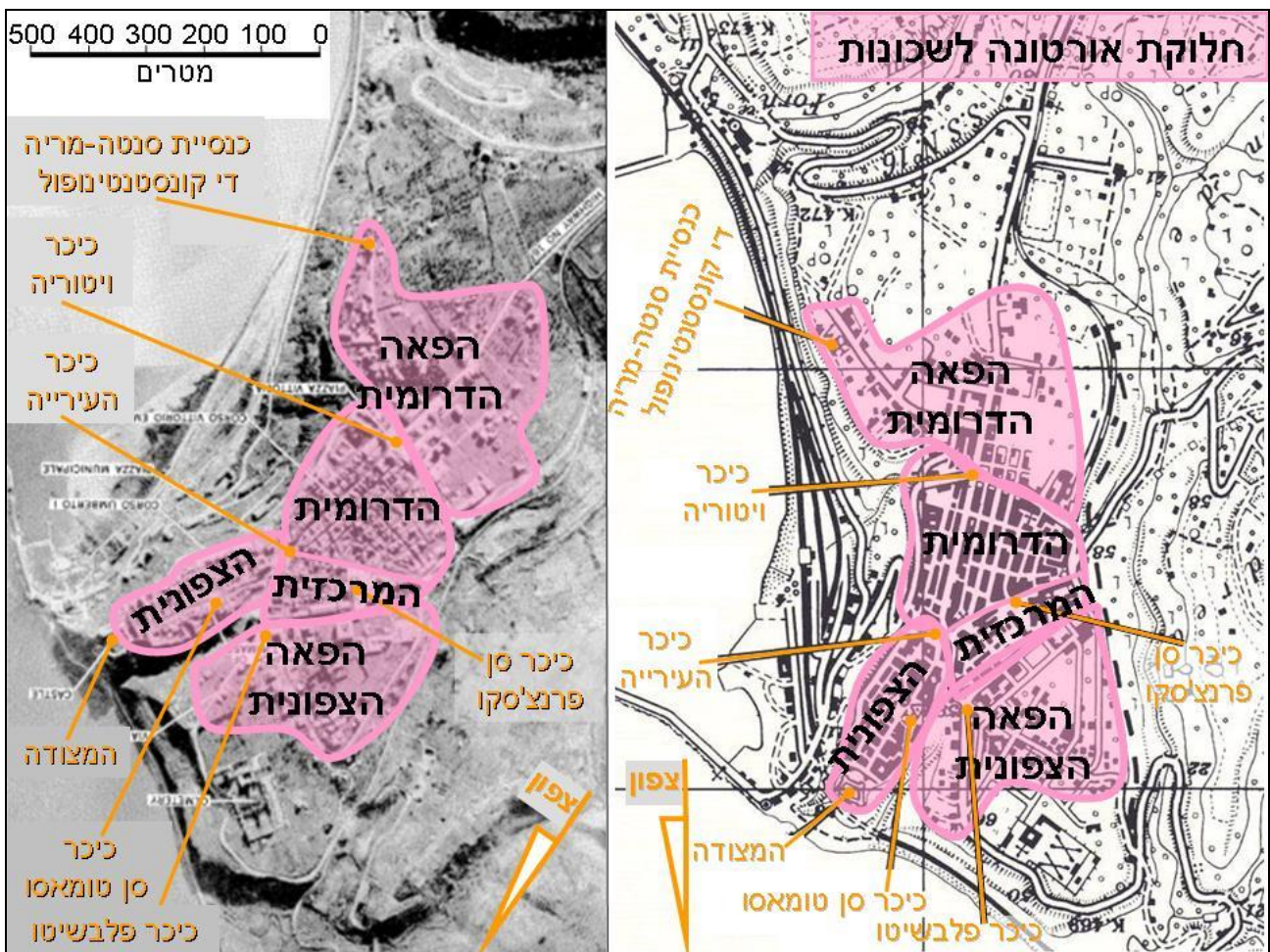
מאפייני הבנייה

בסך־הכול היו בעיירה על הרכס כ־250 בניינים, כולל בתי מגורים, כמה כנסיות ומבני ציבור. העיירה נחלקה לחמש שכונות. כל אחת מן השכונות נבנתה בתקופה אחרת, והיו לה מאפיינים שונים בשיטות הבנייה ובצפיפות:³

- **שכונת הפאה הדרומית.** בשכונה זו היו כ־70 בניינים, רובם בנויים בצפיפות לאורך שני כבישי הגישה לעיירה, והיתר מפוזרים במרחב שבין הכבישים האלה. בין גושי הבנייה והבניינים המבודדים היו שדות חקלאיים פתוחים. באזור אחד היה שטח בר עם שיחים נמוכים.
- **השכונה הדרומית.** בשכונה זו היו כ־80 בניינים. זו הייתה השכונה החדשה של העיירה, כיוון שרובה נבנתה במהלך המאה ה־19 ובמחצית הראשונה של המאה ה־20. הבנייה בה הייתה צפופה וגבוהה (רוב הבתים היו בני ארבע קומות), אבל הכבישים רחבים יחסית.
- **השכונה המרכזית.** בשכונה זו היו כ־25 בניינים. גם בה רוב הבניינים היו בני כמה קומות. זו הייתה שכונה ישנה יותר מהשכונה הדרומית, ורחובותיה היו צרים יותר.

³ יש לציין שאחרי ההרס הרב שנגרם לעיירה בקרב היא נבנתה מחדש במאפיינים שונים מעט והורחבה. בחלק מן המקורות מתוארת העיירה בטעות כפי שהיא לאחר השיקום, ולא כפי שהיתה ב־1943.

- **השכונה הצפונית.** בשכונה זו היו כ-35 בניינים. זו הייתה השכונה העתיקה ביותר, שנבנתה בימי הביניים. סגנון הבנייה העיד על כך. רוב הבניינים נמוכים יותר מהבניינים בשכונות האחרות (קומה אחת או שתיים) ונבנו בצפיפות רבה תחת המצודה שבקצה הצפוני של השכונה ותחת הכנסייה הוותיקה של העיירה שבקצה המערבי של השכונה.
- **שכונת הפאה הצפונית.** בשכונה זו היו כ-40 בניינים. הבתים נבנו בצפיפות לאורך הכבישים, אולם בין ריכוזי הבתים היו אזורים פתוחים, כמו בשכונת הפאה הדרומית.



מפה 7 - חלוקת אורטונה לשכונות

הבנייה בשכונת הפאה הדרומית ובשכונת הפאה הצפונית הייתה כפרית ומרווחת יחסית. סביב הבתים היו גינות מוקפות חומות אבן גבוהות מקומת אדם. ואולם, בתוך תחום העיירה המבנים עמדו צפופים. לרבים מהבניינים השכנים היו קירות משותפים והמרווחים בין הבניינים האחרים היו צרים - לכל היותר ברוחב אדם.

רוב בנייני המגורים נבנו מקוביות אבן או מלבנים ללא שלד בטון. רוב הבניינים היו בני שלוש או ארבע קומות, אם כי בחלק מן האזורים נבנו בתים חד־קומתיים ודו־קומתיים, וגם בניינים בני חמש או שש קומות. חלק מן הבניינים נבנו בצורת ריבוע עם חצר פנימית – הדירות היו בנויות בצלעות הריבוע. חלק מן הבניינים היו בניינים מלבניים רגילים.

הכנסיות והמבנים העירוניים היו בניינים גדולים, בעלי כמה קומות. רובם נבנו מקוביות אבן גדולות ועבות, והיו חסינים לכל נשק למעט פגזים של תותחים בינוניים ומעלה. הם כללו חצרות מוקפות חומות דקות.

רוב הגגות בעיירה היו מכוסים ברעפים, ולכן לא העניקו הגנה מפני רסיסי פגזים רסיקי אוויר או קליעים של נשק קל.

ברוב הבתים היו מרתפים תת־קרקעיים. במקרים רבים המרתפים של בתים סמוכים זה לזה היו מחוברים בדלתות או בפרוזדורים קצרים (למעשה מנהרות). הפרוזדורים הללו חיברו בין מרתפים של בתים משני עברי אותו רחוב. לא היה דפוס קבוע של אופן החיבור בין המבנים מתחת לפני הקרקע וגם לא של מספר המבנים שהיו מחוברים כך - בחלק מן המקרים היו מחוברים רק שני בתים ובחלקם עד שישה בתים חוברו במנהרות משותפות.



מפה 8 - תצלום אוויר של לב אֶרְטוֹנָה