

ני הוג כיתה

שעור על גבי "תבנית-הבד"

רשימה זו, שנדפסה בגליון דצמבר 1943 של ירחון "משמר-הטולדת" הכריטי, היא השלישית בסדרה מוקדשת לשעורים על גבי "תבנית-הבד". הראשונה, בה מראה קפטן הוול כיצד להכין את התבנית ואיך להשתמש בה, תובא בחוברת הנאה של "מערכות". נציין בזה רק שאין ה"תבנית" שונה הרבה בשימושה משולחן-החול, הידוע כבר לקוראינו, והיא עולה עליו בפשטותה ומעוט ההכנות שהיא מצריכה.

בהקדמתו מדגיש המחבר, שאין לך דבר היכול למלא את מקום הנוף הממשי ולפיכך צריכים "אימוני ראשון בשבת" להעריך ככל האפשר מחוץ לכתלי הבית, ואולם "התבנית" — הוא אומר — (וכן כמובן גם שולחן-החול) — מביאה כברת-שטח ריאליסטית אל הבית פנימה וכזה ערכה. ויש לה אפילו גם כמה יתרונות על פני השטח הטבעי, ואלו הם: בראש וראשונה — אנו יכולים ליטול לנו פני-קרקע שונים לכל שעור ושעור. שנית — אנו יכולים לראות בעין את השטח כולו ואת כל החיילות העושים בפעולה, או את אלה שיש לנו ענין בהם. שלישית — בידינו להשיג לנו כל סוג של פני-קרקע ככל העולה על רוחנו. ורביעית — אנו יכולים לשמוע את כל התכנית והפקודות הניתנות, כך שגם האנשים המפגרים באימונים יכולים לעקוב אחר הנעשה. אכן במעלות אלה חבוי גם חסרונו, באשר הן מרחיקות אותנו מן המציאות, כפי שהיא. ולפיכך יש לשוב ולהדגיש שאין שעורים אלה יכולים למלא את מקום האימונים בנוף הטבעי ובתנאים מציאותיים יותר. המערכת.

הנך ממנה איש אחד להיות מפקד הכתה וקובע לו כנדרו נלמד* ארום, חמשה אחרים מתמנים להיות רובאים-רמנים ולהם נלמד ירוק לכל אחד; איש אחד יתמנה סגן מ"כ — לו נלמד צהוב, ועוד שלשה, בעלי נלמדים שחורים, — ישלימו את חולית המקלע. אוי הנך מושיב את חולית הרובאים בשולי צד אחד של התבנית ואת חולית המקלע בעברה השני.

שאר החניכים רשאים לשבת בכל מקום שממנו יוכלו לראות בנעשה. הזהר שלא תציג את שאלותיך רק לאנשים שקיבלו תפקידים כניל; פנה בשאלותיך אל החניכים כולם ורק לאחר העמדת השאלה ולאחר כמה רגעים שתקצה לעיין בה, בחר לך "קרבני" להשיב עליה. "ידוע כי האויב היה באזור זה" — אתה

השעור לחודש זה הוא שעור קל ביותר, — בניהוג כחה. המטרה היא להביא את הפמלים לידי מתן פקודות, ולפיכך תהיינה כל השאלות מכוונות להציג מצבים פשוטים המחייבים פקודות קצרות וקולעות ביותר. יהיה בכך גם משום עזרה לאנשים להת-נבר על עצבנותם ושתיקתם הביישנית; משיבינו מה הן הפקודות הקצרות שאתה מבקש, מיד יתחילו להתלהב לענין, כי יווכחו לרעת שיש בכוחם לתתן. שניאה נדולה היא לנסות משהו מורכב, או בעל היקף מחלקתי. דבר זה יפה לשעתו, אך אם תקדים לתתו ירתעו האנשים ויחששו להכניס ראשם בענין וכך ימצא שאינם למדים. בנה את כל השעור, או "משחק-הקרב", על סמל המוליך את כתתו בשטח אשר בו האויב ספק נמצא, ספק אינו-נמצא.

* גלמדים — Halma men — צורות עץ קטנות, מעין אלה שבמשחק ה"חלמה".

התנודות-כללית, המוכיחה ל.עברייך, כי אמנם נכשל בתשובתו. עתה אני דורש ממישהו להסביר מפני מה הוא סבור שהתשובה רעה ואני מנסה לציין את הנקודות הטובות, המצוינות, לעתים קרובות, אף בתשובות ובפקודות הנרועות.

עתה שים את הגלמדים בחורשה, והנה אתה מתחיל רואה את החורשה הולכת ומתדללת לפניך ואת האור בוקע מבין עצייה. אתה נמצא למעשה כ-30 מטר מפאת-החורשה הקדמית. כיצד תוביל את אנשיך מתוכה החוצה - או שמא לא תובילם החוצה, ואז מה תעשה?

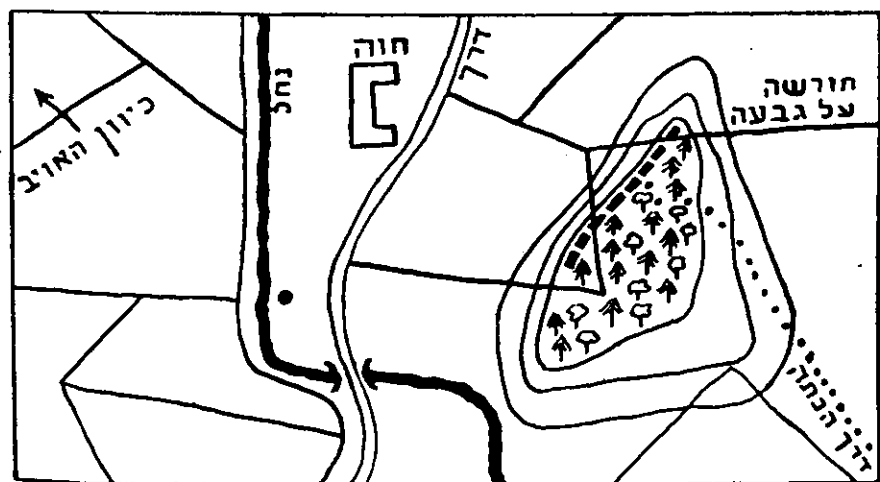
דבר זה מצריך עיון, ותמיד יעלו רעיונות הרבה וביניהם תזכה אולי בתמיכה יותר מן האחרים ההצעה לשלוח שני אנשים לפנים אל המדרון הפתוח; בלי הוראות לאן ללכת, או מה עליהם לבקש, או איך להודיע לך, הנמצא בערף, את אשר יגלו. קמעה קמעה תוכל להביא את החניכים לכך שידחו את הרעיון הזה, ואחרים כמותו, ובמשך הזמן, במעט הדרכה מצדך, תשיג

מצביע על התבנית - עד הזמן האחרון ביותר, אך סבורים - סבורים ולא יותר - כי הוא יצא מזה. אתה הנך הסמל, מפקד הכתה הזאת, והנך מוביל אותה ככיתת-נישוס לפני מתלקתך בכוון זה. זהו כל תאוריה-מצב הנדרש כאן. בתבנית יכול שתהיה לך גבעה מיוערת קטנה בפנה הימנית הקרובה אליך, ותוכל לשלח את הכתה מאיזה מקום שמאחריה.

אתה עולה במדרון מכוסה זה ומתקרב לחורשה; באיזה מבנה תוליך את אנשיך בחורשה? תוכל לקרוא בשמו של מפקד הכתה בתרניל, שיענה על שאלה זו.

כמה פעמים שמעתי כבר בתשובה לשאלה זו את שמותיהם של כל חמשת המבנים השונים שבהם הכתה נעה, וניתנה לי בכך ההודמנות להסביר, כי "שרשרת", "ראש-חץ" או "שורה פזורה" כלם לא יצלחו לחורשות, אך "שורותים" או "שורה" - טובים למדי. משהסכמתם ביניכם על "שורה" (אך ראה שהחניכים הם שיבחרו במבנה זה ולא אתה הוא שתצוה אותם להשתמש בו) הנך אומר:

"רוצה אני שתתנו את הפקודה אשר תכנים את האנשים לחורשה כי "שורה". במקרה תצביע אולי על בתור מבין-דבר שיאמר: "בשורה - אחרי!" ואז תקרא הירד! אך לעתים קרו-בות תזכה בפקודות ארוכות ומסובכות שאפי-שר להוכיח על נקלה כי אינן נכונות.



חלק מן התבנית
 הכתה תונסת את פאת החורשה ■■■
 0 100 200

אולי תשובה מעין זו, "תפוס את פאת החורשה", משנתנו החניכים הסכמתם לזה תזכירם שהם נמצאים עדיין 30 מטר מן הפאה פנימה ותשאל מתי תנתן הפקודה

אל תסתפק בזה שתאמר כי אינן נכונות; תוכיח שאמנם כך הן. נוהג אני להניד אחרי כל תשובה שניתנה: "הכל מסכימים?" והתשובה הנרועה מעוררת

ומתי החליט מפקדיהכחה מה יעשה. ובאן
תוכל לציין מה חשוב הדבר שכל איש
יחשוב מבעוד מועד על מה שהוא עתיד
לעשות, - ואולם לעתים קרובות מאד תמצא
שהם מבקשים לתכנן את תכניותיהם, לתת
פקודותיהם ולראות בבצוען, הכל בפאת
החורשה, בלי כל מחשבה תחילה.

משהחליטו החניכים כי יתנו את הפקודות
בעודם 30 מטר מן השפה פנימה תוכל
להסביר, כי מן הרגע שמפקד הכחה נכנס
אל החורשה כבר היה מתכנן תכניות
ליציאה.

ועתה הניעה זמנו של: "תן את הפקודה
לתפישת פאת החורשה". תקבל תשובות
רבות, מהן מסובבות מדי - החסרון השכיח
ביותר - ומהן קצרות מדי. האחת הזוכה
בהסכמתך אומרת: "חולית המקלע לימין,
רובאים שמאל, - תפוש את פאת החורשה
לפנים!"

לעתים קרובות ישכחו החניכים להורות
לחולית המקלע את אנפה ושתי החוליות
עלולות להתקדם באותו כיוון. אם יקרה לך
כזאת צוה על האנשים לקום ולנסות לשים
את הנלמדים לפי זה ואז יווכחו החניכים
לדעת שאינם יודעים אם לפנות ימינה או
שמאלה ולכל אחד דעה אחרת בענין זה.
עתה מתעוררות שאלות לאין ספור.
האם נשמר הנך מערפך? מי ממונה על
כך? מה בענין האנפים? על איזה שמחים
מיוחדים צריך מס' 1 של המקלע לשים
עין? כיצד עליך לעשות את בדיקת הקרקע?

היכן, בערך, בשרשרת האנשים בפאת
החורשה מקומו של מפקד הכחה, והיכן
מקום הסגן?

תוכל להמשיך בשאלות מועילות ביותר,
מעין אלו, זמן רב עד שתמצא לנתוח לאמר:
"בכן, אין אתם יכולים לראות דבר ומחליטים
להמשיך ללכת. האם תוציאו את כל הכחה
מן החורשה בבת אחת, ואם כך באיזה
מבנה?" - לבסוף יחלט להשאיר את חולית
המקלע ולשלוח את הרובאים קדימה.

ושאלה נוררת שאלה. לאן? באיזה מבנה?
מתי תצא חולית המקלע? כיצד תדע מתי
עליה להצטרף אל הרובאים? באיזה מבנה
תעשה זאת? מה הן המטרות שהוקצו לה
לשעת התקדמות הרובאים?

כך באות השאלות בוו אחר זו, ולאחר
שכל אחת מהן מקבלת תשובה המניחה את
דעתך ודעת החניכים, תשיל תמיד על אחד
האנשים לתת את הפקודה הדרושה כדי
לבצע את התשובה שניתנה. ככל אלה אין
אתה עובר את תחומי הכללים האלמנטריים
ביותר של ניהוג הכחה וסוג הפקודה הפשוט
ביותר.

לא קרה אף פעם אחת שדברים אלה
לא יאלפו ולא יעניינו את שומעיהם, והסמלים
נדהמים לעתים קרובות מחסר שליטתם
בענינים, במצבים פשוטים כל-כך. נהל את
הדברים באוירה ירידותית וערה, והיה
שליט עליהם. אל תאריך בנקודה אחת עד
כדי שעמום, וזכית בשעור-חורף מועילים
ביותר.

בלעדי משפט וצדק אין העמים אלא שוברים-דרכים.

אוגוסטין