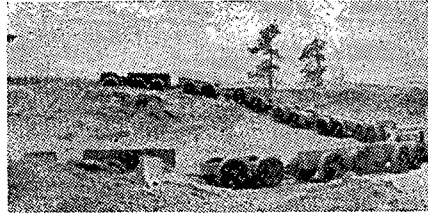


חידושי נשק וטכניקה

„רכבת“ לצבא בארץ-שממה

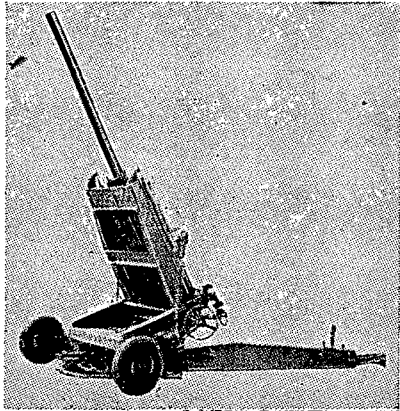


לפתור את הבעיה הלוגיסטית הקשה של זמנו, כיצד לטלטל הספקה וציוד במפוזר ואף לא בדרכים (ובמיוחד — בחבלים ה„פראיים“ של העולם) — זו התכלית לה נועדה „רכבת הוצה-שטחים“ שצבא ארה״ב מטפחה עתה. בתצלום נראה כיצד הדגם שלה מתמרן ומתקדם, בעת ובעונה אחת, על פני עיקול-דרך חד ובעליה על סוללה תלולה. לי-52 גלגליה שתי סגולות — גודלם (3 מ׳ גובהם, 1.2 מ׳ רוחבם) מאפשר תנועה על-פני כל שטח שהוא; ההנעה הנפרדת של כ״א מהם מקנה לה כושר-תמרון וגמישות רבים.

מרגמה — הוביצר של התור הרקטי

בעקבות הרשימה של „חידושי כליהארטילריה האמריקאית“ שנתפרסמה בחוברת „מערכות“ (חוב׳ קט׳ו, עמ׳ 77) במדור זה, יש ענין התצלום החדש של כלי זה, בו ניתן לראות בזוית-ראיה חדשה והן במספר ידיעות נוספות עליו, שגם בהן יש משום „זוית-ראיה“ חדשה. לפי ידיעות אלו סבורים כריסמך ארטילריים כי הכלי החדש (אשר כינויו בצבא-ארה״ב — „מוריצר“, וציונו — XM-70) בעל הקוטר הבליטי-שיכיה של 115 מ״מ, העושה אותו

לאחד הכבדים שבכלי „ארטילריה-השדה“, מאחר וממוג בקרבו את תכונותיהם האופייניות של שנים מבין שלושת סוגי-היסוד אשר לכלי-ארטילריה: — המרגמה מזה וההוביצר מזה. מבחינת הסווימ, כושר-הצידוד ומחץ-הפגיעה וכיו״ב. (יצוין דרך-אגב כי מכאן כינויו: „Moritzer“ = „Mortar“ + „Howitzer“). לוח-הבסיס הרחב עליו מוצב הכלי, מאפשר לו צידוד יקפי בן 360 מעלות. מטען-נפץ קטן מקנה לפגזיו את ה„דחי-פה“ ההתחלתית, ולאחר זאת מתחיל למלא את תפקידו המנועי הרקטי המחובר אליהם והוא המניעם עד להגיעם אל המטרה. כך ניתנת האפשרות להשפיע הן על טווחם והן על מסלול-תעופתם של אלה; והדבר מגדיל בהרבה את גמישות תפעולו הטקטי רב-הפנים של כלי זה — דבר החשוב ביותר לגבי כלי-יריה למתן טיוע-מהודק במסגרת מבצעי חיל-ה„מארינס“ — אלא שכמובן, המלה האחרונה בהערכת כלי-ירי זה תבוא עם קבלת תוצאות של שימוש נרחב בו, בין בקרב-ממש ובין בשירות ממושך עם הגייסות בתנאי תרגול-טקטי ותמרונים מציאותיים.



הטנק השביצרי „קל“ החדש

בשעתו כבר ניתן לקוראי „מערכות“ לחזות (בחוברת קכ׳ו, עמ׳ 73) במר-אהו הסכמטי של הטנק החדש מתוצרת שביצריה. רכב-משורין זה („P.z-58“), משקלו 35 טון. אך עורכי העתונות הצבאית בארה״ב, למשל, רואים אותו (על תותחו בן 90 המ״מ, הארוך במי-דה בלתי-רגילה ובעל מהירות-לוע בל-תי-שיחה — ועל ה„מקלע“-המקביל שלו בן 20 המ״מ) כטנק קל דוקא. עתה ניתן תצלומו — והקורא יוכל להשלים את התרשמותו ממנו, ע״י הת-בוננות מקבילה בשרטוט הסכמטי הנ״ל שבחוברת קכ׳ו. יתכן ולפי הרושם המתקבל מהתצלום נמוכה צלליתו פחות מכפי שנראתה בשרטוט הנ״ל.



מקלע כטיפוס חדש? או שמא להביור?

לא הא ולא דא! כאן לפנינו „גשק־מגן מפני פצצות־גרעיני“, ודוקא מן החדשים ביותר: — מקדח אויר־דחוס, המופעל להתקנת מקלטים־עמוקים בסלעי־הגרוניט של שבדיה (זו אשר תכניתה הנרחבת לאבטחת מתקנים חיוניים ואוכלוסיה בפני ההרס־האטומי כבר הוזכרה מעל עמודי „מערכות“ ע״י ש. אראל בסקירתו „הכנות לשעת־חירום“, חוב׳ ק״כ). מקדח זה מגיע לחדירה של חצי־מטר נדקה! ופרט מענין: העובד ש מפעילו בתצלום זה — אינו אלא המנצח השבדי בתחרויות האולימפיות (1948) של חתירה בסירות־קלות.



רכב קל בשדה־הקרב

בצד השריון — שלוש הן התכונות המקנות בטיחות־מה לכל־רכב צבאי בשדה־הקרב החדש: — מהירות, קוטר, מימד וכוסר־מעבר. במגזה משולשת זו מפתחים הבריטים כל־רכב חדש מהסוג הקל־ביותר, שהשריון לגביו לא בא בחשבון — ואילו האמריקאים מטפחים דגם משוכלל של כלי „ישן־יחסית. שני „הורים“ אזוריים ל„מק״ (Moke — „חמורון“) הבריטי — „המיני־מינור“ וה„ביבי־אוסטין“, אך הוא־עצמו נועד לשימוש צבאי — ובראש־וראשונה במבצעים מוטיפים. רכב זה, פתוח לגמרי ויכול לשאת 3 אנשים או ¼ טון משא. הוא בעל הנעה קדמית, ומהירות ארבעת מהלכיו — בין 35 ל־115 ק״מ. מנבהו נמוך עד להפגיע (אומרים כי הנוסע חש עצמו כיושב על „סקטים“), מרכז הכובד שלו נמוך מאוד ומרוח־הנחון — 16 ס״מ בלבד. אך הוא מסוגל לגבור על סוללות ומבשולים תלולים־למדי, וקל מאוד לנהיגה בפניות שבעיקול־ינתיב; והנעתו־הקדמית והמתלה הנפרד לכל גלגל, מוטיפים ליעיבותו המפתיעה. אין לו כושר רב לתנועה על־פני חול רך ועמוק, או על־פני זיפויף וכד' — אך צותו יכול בנקל לדחפו על־פני שטח כזה. ובאם רוצים להכניסו לשטח־חניה מצומצם מאוד — או למכתש לא תלול — מכניסים תחילה את קצהו הקדמי ולאחר זאת מרימים ומכניסים את חלקו העורפי — והנהג יכול לעשות זאת בעצמו. הכלי „יביל־אוויר“ — והליקופטר בינוני מרימו.



★
הרכב נושא־אדום־משא האמריקאי החדש ביותר — ה„פרד הסגיל“ (Convertible Mule) גדול וכבד בהרבה מן ה„חמורון“ הבריטי — אך גם מן ה„פרד־המכני האמריקאי המקורי; הוא נבחן־והולך עתה ע״י „צבא הצי“ של ארה״ב. „פרד“ חדש זה בנוי כולו — פרט למסגרת הראשית שלו — אלומיניום, ומשקלו כ־¼ טון. ביכולתו לשאת ולגרור משא־



ציוד של כמעט טון וחצי על פני שטח חים מבוחרים וקשיח תנועה. מצויים בו מושבים לששה, כר לל הנהג. ניתן להיטו באמצעות הליקופטר. מנבהו מר־צק; ובתנאים ידועים אפשר להשתמש בו אף בתור גור־ר־ארטילריה.