

מלחמת החפרות והעמדות, כפי
שמתנהלת כיום לאורך תעלת
סואץ, אינה דבר חדש בתולדות
המלחמות. כאן אנו מביאים קטע
מתוך הספר „חיל-רגלים תוקף“
מאת ארנון רומל, שהופיע
בהוצאת „מערכות“, הודן בסוגיה
הנ"ל.

חי"ר במלחמת חפרות

א' רומל

מלחמת חפרות בארגון

עמדותינו החדשות היוו התקדמות-מה. נמצאנו במקום גבוה יותר ושוב לא נטרדנו על-ידי מים עומדים. יתר-על-כן: האדמה היתה נוחה לחפירה. הוחל בהכנת מחפורות ומקלטים בעומק 4-6 מטרים, ואלה היו בלתי חזירים לפגזי הארטילריה הצרפתית, שעדיין המשיכה להטרידנו.

כדי להגיע למחפורת-הפיקוד שלי, שהיתה משותפת לי ולקצין-פרשים נספח נאלצנו לוחל על ארבע. הצרפתים כיוונו אש לכל מקום שנראה בו עשן וכתוצאה מכך לא יכולנו להדליק אש במשך היום וקפאנו עד מה עצמותינו.

נקבעו חילופין בכל עשרה ימים: חזית, עמדת-עתודה ומחנה-נופש — לסירוגין. הודות לעמדות ולמחפורות המשובחות היו אבדות החזית קלות, למרות שהארטילריה הצרפתית הגבירה מיום ליום את אשה הטורדת. לסוללותיהם היתה כנראה תחמושת בשפע, לעומת הארטילריה שלנו, שתחמושתה היתה מצומצמת עד כדי כך שפתחה באש רק לעתים רחוקות.

שלושת החדשים — פברואר, מרס ואפריל — עברו תוך שיפור עמדותינו, על-ידי חפירת תעלות בכיוון העמדות הצרפתי-תיות ב„מרכוז“, בכוונה להתבצר לצדו של רגימנט הרגלים ה-120 שמימינו, אשר הצליח ב-29 בינואר להקדים את הרגימנט ה-124 ולהתבצר לפני עמדת ה-בורדירי.

רגימנט הגרנדירים ה-123 התקדם באנפנו השמאלי כלפי סימטייר, שהתחברה לרשת חפרות „המרכוז“ בזורת. שוב ושוב הוארכו התעלות קדימה ואחר חוברו ביניהן. בדרך זו קורב קו החזית אל הצרפתים, ולבסוף הגענו אל סככי התיל הצרפתיים שלפני עמדתם העיקרית.

עבודתנו הופרעה על-ידי ארטילריה ועל-ידי מרגמות, שהופיעו בחזית זו הפעם הראשונה, והיילים רבים נפגעו בחפרות. תעלות-הקשר והמעברות לעורף, מוצבי הפיקוד ומצבורי-האספקה היו נתונים בקביעות לאש הטורדת הצרפתית, שלפרי-קים היתה יעילה למדי. כשעברה הפלוגה למחנה-נופש בעורף, נשמו כולם נשימת-רווחה לאחר שעברו את השטח המסוכן, 3-4 ק"מ מאחורי החזית. בדרך כלל הוטלה עלינו, במשך מנוחות כאלה, החובה העגומה לקבור את חברינו הנופלים. במשך הזמן פחתו המנוחות והאבדות בקו החזית רבו וחלתי הקבורה ביער התרחבה מאוד.

מתחילת מאי 1915 כיסה האויב, יום וליילה, את החפרות הקדמיות ב„מוקשים עפים“ קלים ובינוניים, שהם כינוי לפצצות-מרגמה. קול הירי השקט ביחס של „מטילי-מוקשים“ כאלה מוכר ללוחמי הארגון המנוסים. אמנם חלש היה בהרבה מקולות הקרב האחרים אך די היה בו לעוררנו מהשינה העמוקה ביותר ולגרשנו מהמחפורות. לאור היום אפשר היה, אמנם, לראות את ה„מוקשים“ במעופם, והיתה לנו שהות למצוא מחסה מהם. בלילה מוטב היה לא להימצא בשטח המופגז. מאידך גיסא לא טרת איש להתעורר ולעזוב את המחפורת בשעת אש-הארטי-לריה הצרפתית המטרדת.

על אף האבדות היומיומיות ומתיחות הקרב המערערת את העצבים היה המורל גבוה, והכל מילאו את תפקידיהם. בלא ספקוקים עד להפליא. מצאנו כי אפילו קם ונוצר יחס בינינו לבין חברת-ארץ רווית-דם זו של הארגון. קשה מכל היתה הפרידה מחברינו הפצועים קשה שהועברו לעורף. לעולם לא

אשכח את הרובאי שרגלו נקטעה על-ידי רסיס פגז. עם שקיעת החמה נשאוהו על פנינו, על גבי מעיל-רוח מוכתם בדם. בתוך החפרה הצרה. לא היו מלים בפי לבטא את הרגשתי למראה החייל הצעיר. יכולתי רק ללחוץ את ידו לעידוד, אך הוא אמר: „לויטננט! אין זה נורא כל כך. במהרה אחזור אל הפלוגה, אף אם אודקק לרגל-עץ“. הבחור האמיץ לא זכה לראות את השמש בזריחתה — הוא מת בדרכו לבית-החולים. הכרת-יחובה זו היתה אופינית לרוח פלוגתי.

בראשית מאי קיבלנו מספר מסגרות-דיפון טרומיות מעץ ויכולנו להתקין מחפורות ליחיד או לצמדים, בדפנות החפרות הקדמיות. בדרך זו יכולנו לשפן את משמרות-החילופין בקרבת מוצבי-החוף. הקו הקדמי היה עתה סמוך כל-כך לביצורי האויב העיקריים, שהארטילריה הצרפתית לא יכלה לירות בנו בלי לסכן את אנשי צבא-הם. לעומת זאת הגבירה את פעילותה נגד היחידות בעורף, דרכי האספקה, עמדות העתודה, מוצבי הפיקוד ואזורי החניה.

באותו זמן קיבל ממני לויטננט-ראשון בכיר, שעדיין לא מילא תפקיד קרבי, את הפיקוד על פלוגה ט'. מפקד הרגימנט רצה להעבירני לפלוגה אחרת, אך אני סירבתי ונשארתי עם האנשים אשר פקדתי עליהם קודם לכן.

במשך עשרה ימים, במחצית מאי, היתה פלוגה ט' נספחת לרגימנט חי"ר ה-67, שנמצא במרכז הארגון ליד בגטל, לצדו של רגימנט הגרנדירים ה-123. יחידה תוקפנית זו היתה מדול-דלת, כתוצאה מהתקפות וקרבות-רימונים רבים. כאן שררה לוחמת חפרות מסוג אחר. לעמדות מגן בפני אש ארטילריה ומרגמות לא יוחס ערך רב. כל הקרב התנהל בטווח רימון, מתוך שוחות שטוחות ומאחורי קירות נמוכים של שקי-חול. בסביבת בגטל נותרו רק שרידים מועטים שהעידו כי הארגון היה יער צפוף לפנים, שכן אש הארטילריה הצרפתית השמידה את כל העצים, ובמרחק קילומטרים נראו רק הגדעים. בעוד המפקד הנמוכים מסיירים את השטח לפני קבלתו, פרץ קרב קצר, אך עז, של רימוני-יד בחזית רחבה, ובו נגרמו לנו מספר אבדות. היתה זו דוגמה לאשר צפוי לנו!

מלחמת חפרות בארגון



ביום המחרת קיבלנו עלינו את תפקידינו החדשים תוך רגשות מעורבים. כמנהגנו, העמקנו מייד את החפרות ובנינו לעצמנו מחפורות. צרורות פתאומיים ועזים של אש הארטילריה והמרגמות הצרפתיות, בלזית קרבות רימוניידי לאורך כל הקו, העסיקונו בלי הרף. במזג האויר החם נדף לתוך העמדות הסרחון האיום של גזיות המתים. הרוגים צרפתיים רבים עדיין היו מוטלים נוכח עמדותינו וביניהן, אך לא יכולנו לקברם מפאת אש האויב החזקה.

הלילות היו רבי מתיחות. קרבות רימוניידי נמשכו שעות לאורך חזית רחבה, והיו עזים כל-כך שמעולם לא ידענו אם פרץ האויב באחד המקומות או הצליח להגיע אל מאחורי קו-החזית שלנו. לכך הצטרפו כמה סוללות של האויב שהמטירו עלינו אש חסימה מהאגפים. הדבר חזר פעמים רבות, מדי לילה בלילה, ועד מהרה החל להעיק על עצבינו.

מוצב-הפיקוד המחלקתי, אשר ירשתי מקודמי, נמצא משמאל — בעורף גורת מחלקתי. קרקעית החפרה היתה כשני מטרים מתחת לאדמה. מרצפתה, בחלקה הקדמי, ירדה מעין ארובה אנכית, שהיתה רחבה דיה כדי לאפשר לאדם אחד להחליק דרכה — לעומק של שני מטרים נוספים. כלומר — עד ל-4 מטרים מתחת לפני האדמה. שם התקשרה הארובה לתא אופקי בגודל ארון מתים גדול. הרצפה היתה עשויה לוחות שַעם ובכותל נחפרו תאים קטנים להחסנת מזון וחפצים אחרים. לקירות ולתקרה לא היו סומכות, ואם כי אדמת החמר החזיקה מעמד, ידעתי, כי מי שילכד בתא זה בשעת התפוצצות פגז בקרבת פתחה — יקבר בו, ללא ספק, חיים. ברגע שהחלו פגזים פוגעים בסביבה מיהרתי, איפוא, לצאת ממאורתי, זה-טרפתי למחלקתי, ממילא מוטב היה להימצא לפנים, כיוון שקרבה-רימונים הלילי אילצנו להשאיר ערים מחצית הלילה.

החום, במשך ימים אלה, היה ללא נשוא. יום אחד ביקרני תת-הקצין מריקה, חייל נלהב ביותר. נמצאתי למטה במחפורתי, ונאלצנו לשוחח דרך הארובה, כיון שבמאורתי לא היה די מקום לשנינו. אמרתי למריקה שאני משוכנע שאפילו בעומק של ארבעה מטרים מתחת לאדמה אין מפלט מהזבובים הארו-רים. מריקה אמר שאין בכך פליאה, כיון שפאת החפרה מלאה אותם. הוא נטל מכוש והחל חופר באותה פינה, ועם מכתו הראשונה נתגלתה זרועו הנרקבת והמושחרת של צרפתי. שפכנו עליה תמיסת-כלור ואדמה והנחנו למת לנוח במקומו בשלום.

הצלחנו להתגבר על עשרת הימים. עם שובנו לגורת הרגימנט שלנו נשלחנו חזרה לקו-החזית. מצאנו שנעשו כל המאמצים להפוך את מלחמת החפרות לבלתי נעימה ביותר, כיון שעל האש המוגברת של הארטילריה והמרגמות הוסיפו מחילות ממוק-שות*. המשמרות-הקדמיים של היריבים נמצאו במרחק של כמה מטרים בלבד זה מזה, בחפרות מכוסות-למחצה. מחוזקות היטב בתיל, והלילות עברו תוך קרבות רימוניידי נלהבים, שמדי פעם הקימו את כל חילה-המצב על רגליו. כל צד ניסה להרוס את דרכי ההתקדמות והעמדות של השני, ולא עבר כמעט יום ללא התפוצצות.

* ניקבה שנחפרה עד אל מתחת לחפרת האויב, היו ממלאים אותה חומר-נפץ, ומפוצצים את הפרות האויב שמעליה.

יום אחד הצליחו הצרפתים להרוס אחת החפרות שלנו, שעה שעשרה מאנשי פלוגתנו עסקו בה בעבודה. הוצאנו את כולם חיים, אך הדבר היה כרוך בשעות אחדות של קרבות-רימונים וחפירה מיגעות, כי אחדים מהם היו מכוסים אדמה עד למעלה מראשיהם.

נסיונותינו לכבוש את מוצבי-החוף הצרפתיים הסמוכים, על ידי התקפות-פתע, נגמרו בדרך כלל באבדות מרובות. מוצבים אלה וקטעי התעלות המובילים אליהם היו חסומים לגמרי בתיל דוקרני. לשאון הקל ביותר הציפו הצרפתים, שבמצדיות ב"מרכז", את המחסומים באש מק"בים. תנאים אלה הלכו וערערו את עצבינו, ואנו קיינו לתקן את המצב על-ידי הסתערות על ה"מרכז".

התקפה על ה"מרכז"

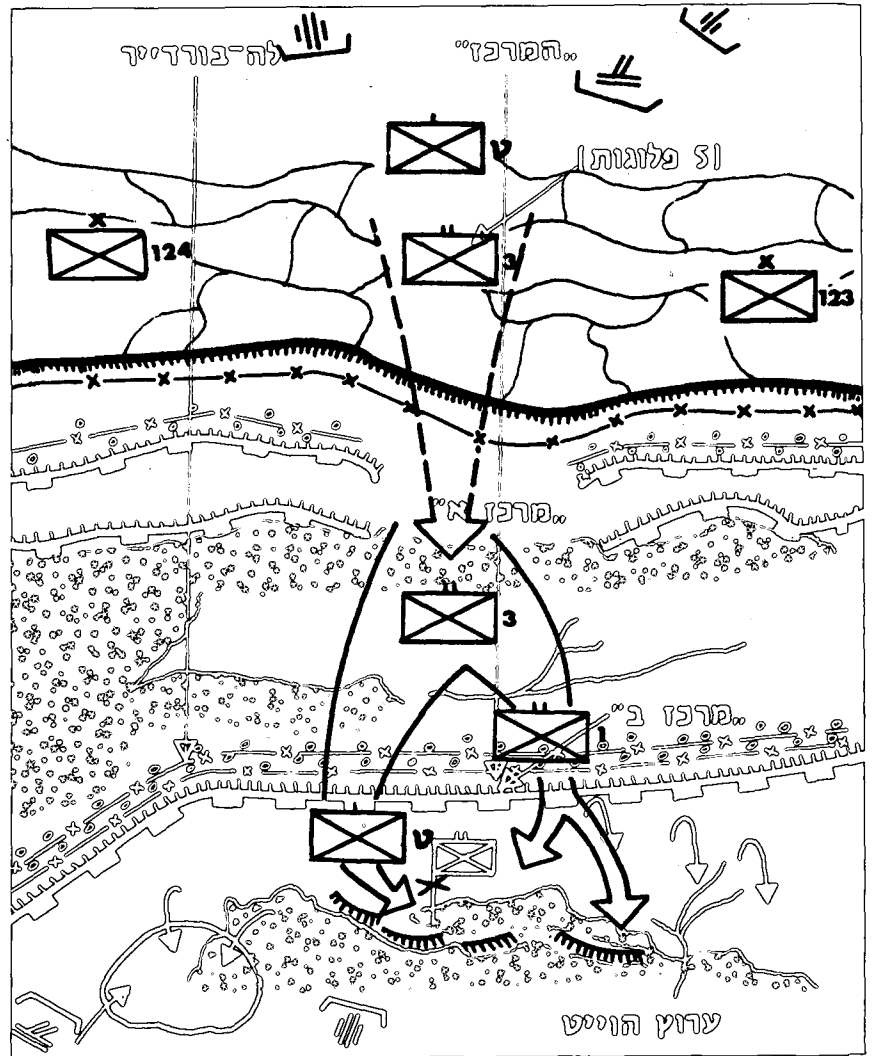
לאחר ריכוך של שלוש שעות וחצי על-ידי הארטילריה והמר-גמות, היה עלינו לתפוס את רשת המעוזים הצרפתיים ב"מרכז" — לה-בורדיר, בגטל וסימטייר. האויב עמל בפיתוח עמדות אלו מאז אוקטובר 1914. במשך שבועות עסק הרגימנט בהכנות יסודיות לקראת התקפה זו. סמוך לקו-החזית הוצבו מרגמות בינוניות וכבדות, בעמדות בלתי חדירות לפגזים. פלוגות העתודה עסקו יומם ולילה בהבאת אספקה, מרגמות מפורקות ותחמושת דרך תעלות-הקשר הצרות. אש-ההטרדה הצרפתית גברה ורבות מקבוצות הסבלים נפגעו. בסוף יוני, לאחר ימים מספר במחנה-נופש, חזרה פלוגה ט' אל קו-החזית. הופתענו למראה המספר הרב של כלי-ארטילריה, בינונית וכבדה, המוצבים, ומוסווים מפני מטוסים, מתחת לעצי-פרי בקרבת בינרויל. משמח היה מראה התחמושת המצויה בכמות מספקת. הפעם נכנסנו לעמדות במצב-רוח מצוין ביותר.

הרגימנט הכין תכניות מפורטות לחמש פלוגות הסתערות. בשעת הריכוך הארטילרי היה על מחלקתי להשאיר בעתודה כקילומטר מצפון ל"מרכז". קרוב לשעת הזינוק היה עלינו לנוע מאחורי קו המוצא, ועם התחלת ההתקפה לבוא בעקבות דרג ההס-תערות ולספק לו רימונים, תחמושת וכלי-התחפרות.

בשעה 0515, ב-30 ביוני, פתחו ריכוזי התותחים באש. במרו-מים עפו מעלינו קדימה הפצצות הכבדות של המרגמות הענ-קיות, בנות 210 ו-305 מ"מ. השפעת הפצצות היתה עצומה. סילוני עפר התרוממו באויר ומכתשים עמוקים נפערו לפני עמדותינו. ביצוריה-השדה הצרפתיים החזקים נופצו לרסיסים כבפטישיקסס. בני-אדם, קורות, שורשי-עצים, מחסומי-תיל ושקי-חול הועפו באויר. תמהים היינו מה הרגשתו של האויב — כי מעולם לא ראינו מטרי-אש חזק כזה.

שעה אחת לפני ההסתערות פתחו המרגמות, הבינוניות והכב-דות, באש על המצדיות, סבכיי-התיל והביצורים. הצרפתים ריכזו את אש הארטילריה שלהם כדי לשבור את ההסתערות, אך מאמצייהם עלו בתוהו.

קו-החזית הקדמי שלנו הוחזק בכוחות דלים והיה סמוך מדי לעמדת האויב העיקרית. חלק מהארטילריה הצרפתית חרש את האדמה מאחורינו. פגז אחד פגע כמאה מטר לפני והעיף באויר את שרידי גזיתו של צרפתי, שנהרג בינואר. הסתכלתי חוזרתי והסתכלתי בשעון. נותרו לנו 15 דקות. עמוד עשן תכול-אפור מההפגזה, האפיל על הנוף משהגבירו שני הצדדים את אשם. תעלת-הקשר שהוקצתה לנו היתה גלויה לאש-אויב חזקה



התקפת עמדות ה"מרכז"

מימיננו ולפנינו התפתחו קרבות רימוניד ובעמדות עורף טאטאו מק"בים צרפתיים את שדה הקרב בכל הכיוונים ואיל-צונו לתפוס מחסה. השמש להסה. נעצרנו ועברנו שמאלה, ואחריכך התקדמנו בזחילה, בעקבות הדרג המסתער של פלוגתנו, דרך תעלת-הקשר המובילה לעמדה הצרפתית השנייה. הארטילריה שלנו העתיקה בינתיים את אשה לקו הצרפתי השני ("מרכז ב"), הקבוע במרחק 150 מטר דרומה, שאותו היינו צריכים לכבוש רק ב-1 ביולי, לאחר חידוש הפגזות הארטילריה והמרגמות. אנשי הדרג המסתער של הרגימנט, שלא היו עסוקים בטיהור "מרכז א", המשיכו כבר בהסתערות כלפי "מרכז ב".

כשלושים מטר לפנינו געש קרבריונים עז, ומעבר לו ראינו את "מרכז ב", במרחק של כ-80 מטר. אש המק"בים הצרפתיים מנעה כל אפשרות של תנועה מחוץ לתעלות-הקשר, ופלוגת ההסתערות שלנו, שנמצאה מרחק-מה לפנינו, נעצרה כנראה מפקדה הצעיר, מריקה, שכב בתעלה פצוע קשה בכדור באגן הירכיים. רצייתי לשאתו חזרה, אך הוא ביקש שלא לדאוג לו. אלונקאים לקחוהו. לחיצת-יד אחרונה — ואני קיבלתי את הפיקוד על החזית. מריקה גוע למחרת היום בבית-החולים.

במשך כל הבוקר, ואני החלטתי לסטות מפקודתי ולהתרחק הצדה כ-100 מטר. רצנו כל עוד נפשנו בנו דרך רצועת אדמה גלויה ומצאנו מחסה בתחתית השקע. אחר פרצנו דרך תעלת-הקשר לקו החזית, כשמסכי-אש צרפתיים מתנפצים סביבנו בלי הרף. אנשי פלוגות ההסתערות שכבו זה בצד זה ומולנו התפוצצו הפגזים האחרונים של התותחים והמרגמות. השעה 0845! ההסתערות החלה על פני חזית רחבה. אנשינו הגיחו מעמדותיהם המוסוות, דילגו מעל מכתשים ומחסומים, ופרצו לתוך עמדות האויב. המק"בים הצרפתיים ירקו אש. הדרג המסתער של פלוגתנו נפגע באש מק"בים מימין. אחדים מאנשיו נפלו, אך הרוב המשיכו במרוצתם ונעלמו במכתשים ומאחורי סוללות-מגן. מחלקתי באה בעקבותיהם. כל איש נשא את מטענו — אתים מספר או שקים מלאים רימונים או תחמושת. המק"בים הצרפתיים מימין המשיכו לירוק את אשם. עברנו בקפיצות דרך צרורות האש שלהם וטיפסנו על הסוללות. העמדה הגאה היתה כולה תלי-חרבות; צרפתים הרוגים ופצועים היו מפורזים בסבך לוחות הדיפון, הקורות והעצים העקורים. לוחות הדיפון הללו של המחפורות — שהוקמו עוד בימי השלום — עלו עתה לצרפתים רבים בחייהם.

ותיקי הלוחמים שלי לעמדות אלה, ואכן טוב עשיתי, שכן במשך השעות הקרובות הנחיתה כאן הצרפתים התקפה אחר התקפה, כדי לשוב ולרכוש את עמדותיהם האבודות. הקפדתי שהמג"ד ידע על התפתחות המצב.

משמאל התקדמו כמה פלוגות של הגדוד הראשון, במורד העמק עד לערוץ הווייט. כל הפטרולים-הקדמיים הודיעו על כוחות אויב חזקים ביער, כ-300 מטר לפני. דנתי במצב עם קפיטן אולריק, מפקד הגדוד הראשון, והוא החליט לפקוד על גדודו להתחפר משמאל לפלוגה ט'.

התחלנו בהתחפרות קדחתנית. החזקתי מחלקה אחת בעתודה וניצלתי להבאת תחמושת ורימוני-יד ולחיוק עמדת החסימה ב„מרכז“ ב'. יחידות-סיור צרפתיות, שהופיעו מתוך כוונה לבחון את חזיתנו, גורשו.

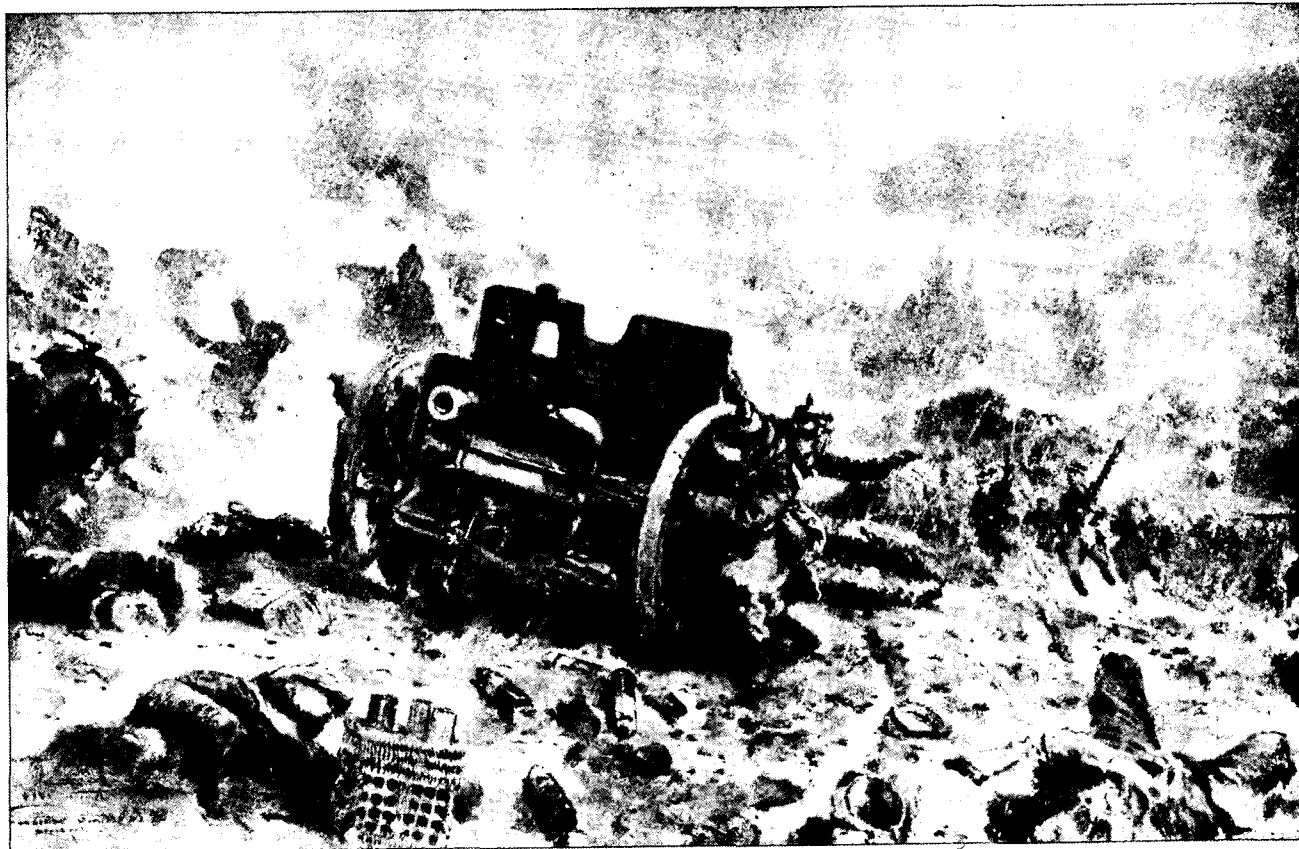
החפירה באדמת החמר היתה קלה, ולאחר זמן קצר היה עומק התעלה למעלה ממטר. מאז תחילת ההתקפה היתה הארטילריה הצרפתית שקטה למדי, אך עתה פתחה באש על „מרכז“ ב', שנמצא מאחורינו, בכל כלי הנשק-הכבד שלרשותה. נראה שהצרפתים האמינו כי אנו נמצאים שם, שכן אשם היתה כבדה מאוד. למשך מספר שעות נותקו קשרינו עם העורף, והקשר הטלפוני בין המחלקה לגדוד ניתק גם הוא עד מהרה. הצלחנו להציב מחלקת-מק"בים בגזרת הפלוגה.

עם ערב הגיעה התעלה לעומק של מטר וחצי, ופגזי הארטילריה הצרפתית עדיין נפלו מאחורינו. לפתע נשמעו ביער תרועות חצוצרה, והאויב הסתער עלינו מהיער הקרוב במערכת מכונס. אולם עד מהרה אילצה אותו אשנו המרוכות ליפול ארצה.

נכנסנו בקרב עם חילה-מצב של „מרכז“ ב'. הארטילריה שלנו חדלה לירות. מספר מטחים של רימוני-יד ולאחריהם התקפה נמרצת — ואנו ב„מרכז“ ב'. חלק מחילה-מצב ברח בתעלה, אחרים נסו דרך השדה הפתוח, והיתר נכנעו. בעוד חלק מן היחידה עוסק בהבטחת האגפים מימינה ומשמאלה, המשיך כוחי-הסתערות העיקרי להתקדם דרומה. עברנו דרך תעלת-קשר שעומקה 3 מטרים והצלחנו להפתיע ולקחת שבי, ללא התנגדות, מפקד-גדוד צרפתי על כל מטהו. כ-100 מטר הלאה מזה יצאה התעלה לקרחה גדולה. לפנינו נטה השטח בשיפוע גדול אל עמק ויין-לה-שטו, שנסתר מעינינו על ידי יער עבות. איבדנו את הקשר בשני אגפינו. בקצה היער, מימין, כ-200 מטר מאתנו, ראינו כוח אויב ניכר. פתחנו באש, ולאחר קרב-אש קצר נסוג האויב לתוך היער. אותה שעה חידשתי את הקשר לשמאל לנו עם יחידות של הגדוד הראשון, שהתקדם עד כאן; כמו-כן ארגנתי מחדש את פקודי, שכללו עתה כוחות מכל יחידות הגדוד השלישי, ופרסתיים בעמדת הגנה כ-300 מטר מדרום ל„מרכז“ ב'. בגלל אגפנו הימני הגלוי וכיוון שעדיין נשמע קול הקרב המר מאחורינו מימין, נראה לי כבלתי רצוי להמשיך בהתקדמות דרומה.

חולית-סיור הודיעה כי היחידה שמימינו לא הצליחה להתגבר על יעדה ב„מרכז“ א'. דבר זה גרם לי דאגה כיוון שפירושו היה שעלינו להכין, לקראת השעות הבאות, עמדות-חסימה באגף ובעורף, לאבטחת העמדות שכבשנו זה לא כבר ב„מרכז“ א' מפני התקפות מן המערב. כדי לחזק את ההגנה שלחתי את

התקפה צרפתית על עמדות הגרמנים בארגון



בקרעע היה קפל קל, ובגללו לא יכולנו לקלוע במטרותינו תוך שכיבה אלא כשהאויב הגיע למרחק 80 מטר מעמדתנו. יתכן שעמדה מרוחקת יותר, בסביבת „מרכז“ ב', עלולה היתה להיות טובה יותר. ודאי ששדה האש שם היה טוב יותר, אך מאידך גיסא היתה הארטילריה הצרפתית יכולה לחסל אותנו יחד עם העמדות. הצרפתים התקיפו בעוצמה, וקרבות רימוניידי התחוללו על פני כל השטח אף לאחר רדת החשכה. אוצר הרימונים שלנו היה מוגבל, ואנו נלחמנו, בעיקר, ברובים ובמקלעים בינוניים. הלילה היה אפל ועשן הרימונים המתפוצצים הפחית מיעילות הרקטות המאירות שלנו. הואיל ורימוני התפוצצו כמעט לפני לועי רובינו, סברנו כי האויב נמצא בתחום 50 מטר בלבד מעמדתנו. הקרב גבר ושכך חליפות במשך הלילה, ואנו הדפנו את כל התקפות האויב.

עם אור הבוקר הבחנו בקיר שקי חול במרחק 50 מטר מאתנו וכל הסימנים העידו שהאויב עוסק בשקידה בהתחפרות מאחורי המחסה החדש שלו. לאחר שבמשך הלילה העסיקנו חיל-הרגלים הצרפתי, נטלה על עצמה הארטילריה את משמרת הבוקר. לאושרנו נחתו פגזי הארטילריה ברובם ב„מרכז“ א' רב, ורק מעטים מהם נפלו בקרבתנו. פגיעות בקר-החזית היו נדירות ביותר. משום-כך הרגשנו עצמנו בטוחים, יחסית, ולא קינאנו בקבוצות הסבלים, שעליהן היה להעביר מזון ומצרכים אחרים דרך תעלות הקשר המוכות רסיסים.

במשך הימים הבאים עסקנו בשיפור העמדה. במהרה הגיעה התעלה לעומק של שני מטרים. בעזרת מסגרות-עץ בנינו מחפורות קטנות, ליחידים ולצמדים, הצבנו מגינים משוריינים והקפנו נקודות-ירי בשקי-חול. האבדות מאש הארטילריה בחזית היו מעטות, אך יום-יום היו לנו אבדות בתעלות הקשר רסוקות הפגיום, המובילות לעורף.

הארטילריה החזקה, שרוכזה לקראת המתקפה של 30 ביוני, נעה לאחר הצלחת ההתקפה לחזית אחרת, ולארטילריית-הקבע החלשה שלנו חסרה תחמושת מספקת לשם סיוע יעיל. על-כך פנים, תמיד נמצא קצין-תצפית של הארטילריה בחזית ואנו אנשי החי"ר הערכנו זאת מאוד.

בימים הראשונים של יולי החל האויב להרוס את תעלותינו, מדי יום ביומו, בפצצות מרגמה שנורו מעמדות המאפשרות אש אנפילדיית מסויימת. מרגמות האויב הן בעלות מבנה פשוט ביותר וגורמות רק לפיזור מועט; כתוצאה מכך השיג אחוז גבוה של פגיעות ישירות ולא תמיד היתה אפשרות לעזוב בזמן את העמדות המסוכנות, כדי להימנע מאבדות. פצצות אלו גרמו לנו אבדות ניכרות, וכמה רובאים נהרגו מעצם ההדף, שנגרם על-ידי הפצצות בנות 100 ק"ג.

ביולי קיבלתי תפקיד לחמישה שבועות, כממלא-מקום מפקד פלוגה ז' — בגזרה בה היינו שותפים לפלוגות ד' ו-ר'. אנו, מפקדי הפלוגות, עיבדנו לפי תכנית משותפת הקמת מחפורות בלתי חדירות לפגזים ורבות כניסה, בעומק של 8 מטרים מתחת לפני האדמה. עבודה זו נמשכה יומם ולילה, כשקבוצות אחדות עוסקות במחפורת אחת מכיוונים שונים. גם הקצינים נטלו לפרקים חלק בעבודה המייגעת ועובדה זו הגבירה את רגשות האהוה הכללית. בתקופה זו קרה תכופות כי מוצב פלוגתי שלם נמחה תוך שעה אחת על ידי הארטילריה. כשקרה דבר כזה ראינו את המחפורות, דפונות לוחות-העץ הדקים, מתמוטטות כבנייני קלפים. לאושרנו בוצעו ההפגזות הצרפתי-

יות לפי תכנית נוקשה. בדרך כלל התחילו משמאל ועברו ימינה. השהיה תחת אש כבדה עלתה ביוקר רב מדי, ולכן, כל אימת שהתחילה ההפגזה, פיניתי את החפרה מאנשיה וחיכיתי עד שהאש תעבור בהתאם לתכנית, או תועתק לשטח שמאחורינו. לו היה החי"ר הצרפתי מעזו ובא בעקבות הארטי-לריה להתקיפנו היינו הודפים אותו בהתקפת-נגד. דבר זה לא הדאיגנו, שכן בקרב פנים-אל-פנים הרגשנו כי היתרון הוא לנו.

מבצע „מרכז“ א' חזר על עצמו, ושוב התחלנו לחפור תעלות קצרות ומחילות-מוקשים לעבר עמדת האויב שנמצאה במרחק 50 מטר. בראשית אוגוסט החליפה פלוגתי את פלוגה י"ב, בגזרת מבצר מרטינ. פלוגה י"ב היתה זקוקה לנופש אחר האבדות הכבדות שסבלה יום לפני כן, בהתקפה שנערכה לאחר פיצוץ מחילת-מוקשים. החילופין נעשו לפנות בוקר ללא מאור-עות, אך עוד בטרם הספקנו להיכנס לעמדה פתחה הארטילריה הצרפתית באש, ואנו בילינו מספר דקות מחרידות, שרועים על הארץ, כשהרוגי האויב מוטלים סביבנו. מששכחה האש ופסקה, הפעלנו את אִתינו בקדחתנות, התחלנו להעמיק את העמדה עד 180 ס"מ וחפרנו מספר תאים בדופן הקדמית. רק אז חדלנו לחשוש לארטילריית-השדה הצרפתית. רצוני היה לחזור משם, עד כמה שאפשר, עם אותו מספר האנשים שהבאתי. עבודת האֵת הקשה נשאה פרי: יומיים לאחר מכן עזבנו את העמדה ללא אבדות, על אף האש המטרידה. מסרתי את הפלוגה וקיבלתי את חופשתי הראשונה במלחמה.

מסקנות

ב-30 ביוני חלו הפסקות מספר בהרעשות-ההכנה שנמשכו שלוש שעות וחצי. הכוונה היתה להטעות את האויב בעניין שעת ההתקפה. על אף האש הכבדה מאוד לא הושמדה עמדת האויב לגמרי, ומספר קניי-מק"בים פעלו נגדנו במשך ההתקפה. שוב הוכח בעליל כוח ההתקפה האדיר של חיל-הרגלים. הוא לא נעצר ביעד הראשון, אלא התקדם וכבש את העמדה הצר-פתית הבאה. מהירות ההתקפה היתה כה רבה, שהמג"ד ומטהו הופתעו ונלקחו שבי. המעבר מהתקפה מוצלחת להתגוננות נעשה במהירות, וכיוון שהצרפתים הכירו יפה את עמדותיהם הקודמות נמנענו אנו מהשתמש בהן. קביעת קבוצות הסבלים לאספקת תחמושת וכלי-עבודה, שנעשתה מראש, העידה על ראיית-נולד מצויינת, כיוון שאש הצרפתים שבאה אחר כך, מנעה למשך שעות אחדות את אפשרות האספקה לדרג המס-תער, וכן ניתקה את קווי-הטלפון.

ב-1 ביולי מילאה אש רובים ומק"בים תפקיד ראשון במעלה בהדיפת ההתקפות הצרפתיות, שהונחתו עלינו מטווח קרוב. ברימונים השתמשנו פחות.

לפני עלות השחר התחפר החי"ר הצרפתי מאחורי מחסה שקי-חול, במרחק 50 מטר לפנינו. כנראה הובאו שקים אלה כבר במשך ההתקפה, או הועברו על ידי יחידות העורף לאחר שסוכלה ההתקפה.

בשבועות שלאחר התקפתנו, כשאש חזקה של ארטילריה האויב כוונה לעמדותינו, פונו מדי פעם חלקים של גזרת הפלוגה, כדי להפחית את מספר האבדות. הפק"ל לחי"ר בהגנה מרשה למפקד פלוגה לבצע נסיגות מקומיות נוכח אש מטרידה של האויב.