

קרבות הרבת מהאז



אספקה מהם ועל ידי התנפלויות והטרדות מתמידות.

ג) בשלב מאוחר יותר — השמדתם של הישוב העברי והכוחות העבריים על ידי הפעלת הגורם הערבי המקומי החצי-סדיר, לאמור: „האחים המוסלמים“, שפעלו בנגב המערבי והצפוני-מערבי והסיייעו בבסיסי המצרים בעזה; הכנופיות החצי-סדירות והאספסוף הכפרי מסביבות הר חברון, שנתרכזו בבית גוברין ופעלו בנגב הצפוני-מזרחי, כשהם מסתייעים בבסיסי המצרים בפאלוג'ה ובעירק-אל-מנשיה.

מערך הכוחות הישראליים בנגב היה מושתת על גושי הישובים ולפרקים — אף על ישובים בודדים. עיקר מטרתו היתה: להגן על ה„יש“. (להוציא מהכלל שלבים שונים באבטחת קו המים — שבעצם היה גם בה משום נסיון לקיים קנין ישובי נתון, שבשעה זאת היה — כמובן — גם בעל ערך לגבי האיסטרטגיה של השתלטות על מרחב הנגב הצפוני). בהתאם לתפיסה זו פוצל הכוח פלגות-פלגות, שחננו כמעט בכל ישוב — מעין „הגנה קוית“, — לאו דוקא מבחינת צורתו של המערך, כי אם מבחינת חלוקת הכוחות השנהמינימלית לכל נקודה במערך, מבלי ריכוז „נקודת כובד“ ורזרב תמרוני. בשל עדיפותו של האויב באשר למספר, לצידו, ולעצם טיב-המערך — הביא מצב זה לידי קפאון בענין פעילותו. מצב זה נבע משני גורמים אוביקטיביים נתונים:

- א. ההכרח המוחלט לשמור על קיומה של כל נקודה ישובית.
 - ב. העדר יתרת-כוחות המאפשרת רזרב כל-שהוא — ונטילת היזמה.
- במצב זה, באמצע אבגוסט 1948, „הורד“ לנגב כוח בעל עצמה ניכרת.

בשלהי יולי 1948, עם תחילת ההפוגה השנייה, היה ניתוקו של הנגב — אותה שעה — עובדה מוגמרת. שלוחה של הפלישה המצרית, שפנתה מעמק-החוף מזרחה — המערך המצרי הרצוף לאורך הכביש מג'דל-פלוג'ה-חברון — הפרידה לגמרי בין כוחותינו שבחבל-הדרום לבין ישובינו בנגב, והיותה חץ פיזי, שמנע כל קשר יבשתי סדיר בין אזור-הנגב המבודד לבין מרכזי-המדינה שמצפון לקר-המצרי. הקשר הסדיר והרצוף היחיד (פרט להסתננויות מועטות), קיים בעזרת מטוסים, שהמריאו ונחתו בשדה-תעופה פרימיטיבי שהוכן ע"י רוחמה.

בנגב-המנותק עצמו לא היתה לנו כל שליטה מתמדת על מרחבים שבין קבוצות הישובים או במרחק מהם. כל ישוב היה מוגן על ידי אנשיו-הוא, שנסתייעו בכוח-קטן של חיילים. הנשק היה זה הרגיל ביחידות-רגלים-לא-גדולות, והתחמושת בצמצום. נשק כבד לא היה בנמצא (ורק בשלבים מאוחרים יותר החל להופיע נשק ארטילרי בממדים מצומצמים), וכמו כן עדיין הורגש אז מחסור חמור בנשק נ. ט. ארוך-טווח.

דרכי התחבורה, שבחלקן היו „משותפות“ ל שני הצדדים — לא הובטחו בקביעות ע"י שום צד, ומיקוש וצליפות היו תופעה שכיחה.

נסיונם המר של המצרים בנסיון הדברת נקודות עבריות בודדות (יד-מרדכי, כפר-הרום, ניצנים, נגבה, בית-אשל, נירים, בארות-יצחק) גרם לנטיתם לנצל תחת זה ניצול מפסימלי את היתרון הטמון בעצם מערך-כוחותיהם, אשר ביתר את הארץ לרוחבה.

את הכחדת הנקודות העבריות והכוח העברי שבנגב-המנותק נתכוננו להשיג ע"י:

- א) הניתוק — אשר מנע בעד אספקה ופינוי סדירים ובדרכים-מקובלות.
- ב) התשה פיזית ונפשית איטית של הנצורים ב„פיתור הגדול“ ע"י מניעת

א. מהלך הקרבות

אחד ממפקדי החטיבות מסביר

וניידות, — בניגוד למצב-הדברים הקודם, אשר עקב תנאיו המיוחדים במינם ציננהו פיזור הכוח ואופיו הנייח.

לצורך התמורה המבוקשת שינינו, עוד בטרם ירדנו לנגב, את מבנה הגדודים: בכל גדוד שולבה „פלוגת סיור“, שהורכבה ממספר חצאי זחלים ומספר ג'יפים ותפקידם: קיום שליטה במרחב וגישור על פני הפרצות שבין המערכים הגדודיים. מבנה כזה הביא לידי כך שנשתלבו בתוך הגדוד שלושה נתונים: עצמת-אש, ניידות ורזרבה — בממדים של ממש.

לרגלי הגירסה שנקטנו בענין „מלחמת המ-ניעה וההרחקה“ (מניעת האויב מגישה לנקודות החיוניות — והרחקתו ככל האפשר מתחומן) כזונו לבסוף שני גדודי החטיבה אל שני צירים חיוניים: אחד הגדודים שלנו (ת') פעל בציר קורהמים (בעיקר בחלקו המערבי של הקו) — ותפקידו — למלא את הדרישה הנ"ל של הבטחת קו המים והחיים התקינים באיזור, ולהרחיק את גורם ההפרעה המקומי, או המקומי-בחלקו. דבר זה הושג אמנם על ידי המפלה הניצחת שהנחיל הגדוד ל„אחים המוסל-מיים“ בקרב „מכרות הגפרית“. ואילו גדוד אחר שלנו פעל לאורך כביש פאלוג'ה—באר-שבע, בתפקידים דומים, כשהוא מטהר את גזרתו מכנופיות עוינות ומפלגות מסתננים. ביסודם, היו אלו, איפוא, תפקידי אבטחה בהיקף מוגבל, של הגזרה האמורה. ברם, האויב עצמו — הוא שהציג בפני החטיבה, כגורם מרכזי לתכניותיה, את תפקיד האבטחה של עורק האספקה הראשי אשר לנגב — זה אשר נקודת המוצא שלו היתה בחלקת הנחיתה וההמראה למטוסי התובלה והקשר הבאים מצפון.

ירדנו לנגב כשמאחורנו תקופה ממושכת של פעי-לות-קרוב בצפון-הארץ ולאחר כך — ההשתפות במע-רכת לוד-רמלה וכיבוש הפרוודור. ניתנה לנו שהות להתארגן ולהתרענן באחד הבסיסים. משימתנו היתה: להוות את „הסדן“ לאותה מהלומה, אשר המטכ"ל ומטה החזית התכוננו להנחיתה בהזדמנות הראשונה לשם פריצת המצור המצרי על הנגב. מטרה זו עמדה לנגד עינינו משך כל תקופת הפעילות שבאה לאחר מכן; והיא אשר הביאה לידי כך שהתגבשה אצלנו תפיסה טקטית וארגונית, השונה ממה שהיה נהוג בנגב עד אז.

עוד לפני „ירידתנו“, בעת לימוד המצב העובדתי בנגב, משעמדנו על לקח החולשות שבמצב-הדבר-ים — הוברר לנו כי יצירת „הסדן“ לאותה התקפה צפויה תיתכן רק באם תקוימנה במלואן שתי דרישות ראשוניות:

(א) הבטחת השליטה במרחב הנגב והחיים התקי-נים בו. (ב) אבטחת דרכי אספקה אל הנגב ובנגב, עצמו.

האמנו כי שתי דרישות אלו, בהתגשמותן, תבאנה לידי האפשרות להכין ולרכז כוח לפריצה מבפנים, מתוך צפוננו של איזור-הנגב עצמו.

התנאי הראשון נתפרש במציאות כשניים: אבט-חת קו המים, ונטילת היזמה במרחב, ע"י סילוק גורמי ההפרעה הערביים המקומיים. קיומו של תנאי זה היה עשוי לסייע במישרין להשגת התנאי השני, זה של אבטחת חלקת ההמראה ע"י רוחמה והדרכים ממנה ואליה.

פירוש כזה הביא אותנו לידי ההכרה שהדרך היעילה היחידה בתנאינו המיוחדים להשגת מטרות אלו בשלמותן — הרי היא דרך ריכוז הכוח,

קצין המבצעים של אותה חטיבה מספר

של כביש זה, ע"י שנקדים ונתפוס אותם עצמנו. באורח מקרה נהוותה פעולה זו תוך „שלב-התיחום“ אותו עברה באותו פרק זמן/החטיבה: שלב של תפיסת-משלטים, לצורך יצירת חגורה ותיחום גבולות מוחשיים למרחב הנגב.

אור ל-8/9 תפס הגדוד את תל-קוניטרה, תל-נגילה ותל-מוליחה, ובכל מקום הושארו שתי כיתות. בבוקר 8.9 הופיעה על הכביש, מכיוון פאלוג'ה, שדרה משורינת מצרית, בת 12 כלי רכב, שנעה דרומה.

בראשית ספטמבר נתברר לנו שהאויב מתכוון להוציא מכלל פעולה את חלקת ההמראה והנחיתה שליד רוחמה על ידי כך שיתפוס משלטים בקרבתה. האויב החל לבצע (בשעות חשכה) עבודות התחפרות במשלטים אלה, מתוך מטרה לתפסם בכוח מלא משתסתיימנה הכנותיו. נסיון כזה עשה בתל-מוליחה, על כביש פאלוג'ה—באר-שבע ובסמוך אל דרך השיירות מצפון הנגב העברי אל הישובים שמדרום לבאר-שבע. החלטנו לאבטח את שורת התילים לאורכו

האויב לא הצליח לעקור את כוחותינו מהמערך החדש בהתקפת־פתע חזקה, כפי שהתכוון לראשונה. הוא לא ניסה כזאת בשנית, כנראה מחמת גורמים פוליטיים (הפוגה), והחל תחת זה מפעיל את הגורמים המקומיים — את ערביי ההר. ואמנם, חבלנים ערביים החלו פועלים במיקוש דרכים ובצליפות בגזרה המזרחית של המערך היהודי, המופנה כלפי הר־חברון; כן הפעיל האויב, בשטח הצפוני, פטרולים של שריון וחיל־רגלים, לפי שחשש כנראה מנסיון ישראלי לפריצה מתוך הנגב צפונה.

עובדות אלו הביאו לתפיסתנו ב־16.9 את תל־אל־חאסי, ששימש לאבטחת התותחים באותה גיזרה ולקיום מגע עם משלטי חאטה־קרטייה שמעברו הצפוני של המערך המצרי — וכן לתפיסתה, ב־29.9, של חרבת־מחאז ע"י גדוד אחר לצורך אבטחת הגזרה המזרחית.

מפקד החטיבה ממשיך

השטח — גרמה לנו לפריסת־יתר של המערך. שדה־התעופה היה בעל סידורי המראה ונחיתה פרימיטיביים ביותר, אשר עלולים היו לגרום נזק לאוירונים הגדולים והפגיעים, ואשר עקב שהיית־יתר במקום לצורך תיקונים עלולים היו להסתכן. במצב זה עלול היה קידום כלי־נשקו של האויב להוציא מכלל פעולה הן את השדה והן את האוירונים, — חשש שגרם לחרדה הרבה לאנשי להק־התובלה־האירית.

כל אשר בא מאז ההתקפה הראשונה על חרבת־מחאז ואילך — היה, בעצם, בגדר צפוי־מראש. לכן גויסו לאיזור זה, שרגישות האויב כלפיו הראתה על חיוניותו בעיני המצרים, — כוחות מתאימים נוספים וזאת ע"ח מערכים אחרים של הגדוד ובסיכומו נתבטאו בכוח של שתי פלוגות. כאן אמרנו ליצור את הסדן למבצע הפריצה. ב־29.9 פקדתי על מ"פ ד' של הגדוד... לתפוס את חרבת־מחאז ולהתבסס בה.

כאשר תפסנו את חרבת־מחאז — אף כי מעשה זה נראה לראשונה חסר־משמעות רבתי ונועד להיות, לדעת רבים, זמני בלבד — הוכח מיד כי על חרבה זו מתנגשים ישירות שני האינטרסים: ניתוק הנגב, היינו האינטרס המצרי, מחד — ופריצתו של ניתוק זה, היינו האינטרס הישראלי — מאידך גיסא; חיסול שדה־התעופה — למול אבטחתו; הכחדת „לוח הקפיצה" הישראלי שבעורף המערך המצרי — למול המשך החזקה בו.

מצבה הטופוגרפי של חרבת־מחאז הורה על אפשרות פריצה לעבר או מעבר גת—גלאון, כשכיוון־הפריצה מונח בשיפולי ה„הר": מכיוון חרבת עטאללה וחר' א־ראי. ברם, הדחיפה הממשית והסור פית לתפיסתה של חרבת־מחאז נבעה מההכרח לאבטח את שדה־התעופה. לא רק הצרכים המידיים, אשר התבטאו הן בגילויין מבעוד־זמן של כונת־ההשתלטות של האויב על שדה־התעופה והן במיקוש הדרכים השכיח באיזור, אלא בעיקר החשיבות שבאבטחת

מפקד פלוגה ד' מספר

מספר אנשים בקדחת, דבר שדלדל באופן חמור את מערך כוח האדם. ב־29.9 ב־0800 נקראתי אל מטה החטיבה (המג"ד היה אז בסיר בנגב הדרומי) והוטל עלי להשתלט על חרבת־מחאז השוכנת מזרחית לכביש פאלוג'ה — באר־שבע על מנת לאבטח את השליטה על כביש זה ואת גיזרתו המזרחית של הגדוד. ב־1400 פקדתי על מ"מ מחלקה מס' 2 לתפוס את חרבת־מחאז ולהתבסס בה.

שעה שקיבלתי את הפקודה השתרע מערך פלוגתי (מצפון־מערב לדרום־מזרח על פני תל־חסי, תל־קוניטרה, תל־נגיליה ותל־מוליחה. מחלקה אחרת של הפלוגה, אשר חנתה בשובל, — עסקה בפעולות טיהור וסיור בסביבה. עמדת הפיקוד היתה בתל־נגיליה, אך באותו זמן, עקב בעיות מרובות של „אספקה" ופינוי" — ישבתי עם מטה־הפלוגה במשטרת שובל. בעיות האספקה היו מרובות ומטרידות, וביחוד אספקת מים. בגלל מציאות מי־עומדים בסביבה חלו

מפקד מחלקה מס. 2 מספר

הערכות ב„קבוצת הבתים" על הכביש. שם ירדו האנשים מהרכב והחלו נעים לעבר חרבת־מחאז (מגמת־בינים — „דורות") במבנה הבא: כיתה אחת

לאחר שב־1400 קיבלתי פקודה מהמ"פ לתפוס את חרבת־מחאז, הנעתי את המחלקה במכונית מסע שלוותה ע"י הגיפ־הקרבי; וב־1600 תפסתי נקודת־

בלילה חפרנו שוחות אישיות ושוחות נשק אך ללא הצלחה, בגלל סוג הקרקע שהיתה סלעית וקשה. הצליפות נמשכו לסירוגין משך כל הלילה, ואף נשמעו קולות ערבים מואדי ביר-אל-גובאראא.

השחר מצא אותנו עייפים מחוסר שינה ומחפירה רצופה. מיד בבוקר הובאו למשלט מרגמה 81 מ"מ עם 70 פצצות, אך ללא מפקד המאמן לנצח עליה ועל הפעלתה, וכמו כן טלפונים שבאמצעותם חוברו שני חלקי הכפר. ניגשתי לטיווח המרגמה מבלי שיהיה לי מושג כיצד עושים זאת, ואמנם בזכותי כ־10 פצצות ללא תוצאות.

ב־1000 ראינו ריכוזי ערבים באיזור „הצומת” מצפון-מזרח למחאז ב'. ומיד לאחר מכן נפתחה משם אש רובים ומקלעים יעילה. ניסינו לפזר ריכוזים אלה ע"י המרגמה וה„בזה”. הראשונה נכשלה וה„בזה” הצליחה. ברם, הדבר לא הביא לתוצאות מכריעות: הערבים התרכזו שוב משפסקה האש — ואנו לא יכולנו להמשיך באש ברציפות מחמת ההכרח לחסוך בתחמושת.

בשעות אחר הצהרים נראו מכוניות אויב נעות בדרכי העפר, מעבר צפון ומעבר מזרח. חמש מהן, עמוסות אנשים, פנו מזרחה לעבר „הצומת”. כמו כן הבחנו בעוד מספר כלי־רכב שלא זוהו בבירור, אך נראו כמשוריינים. עם הגיעו של הכוח הזה ל„צומת” נתחזקה האש־האבטומטית, כשהיא מוגברת ע"י אש מקב"ים, מאותו כיוון.

בינתיים הגיע מפקד המרגמה ובעזרתו פיזרנו את הריכוזים, אך האש האויבת לא רפתה. ב־1630 נפגע באופן אנוש חייל מאנשי צות הבזה, והזמנתי אמבר לגס להעבירו. משהגיע האמבולנס, ב־1700, לערך, נפלה עלינו הפצצה הראשונה של 4,2. ניסיתי להודיע על כך למטה הפלוגה — אך הקשר נותק.

מפקד פלוגה ד' מספר

בתל-מוליחה נמסר לי כי המקום מותקף קשה ע"י רגלים ומרגמות, ומצבם קריטי. המשכתי לנוע לאורך הכביש, ולפני „קבוצת הבתים” פגשתי במ"מ מחלקה מס' 2 כשהוא פצוע בראשו ובעיניו. הוא מסר לי כי המחלקה נסוגה. החזרתיו לשובל ושם פגשתי את המג"ד.

מפקד הגדוד, מספר

המחלקה. בשובל פגשתי את המ"מ הפצוע ואת מ"פ ד'. מיד עליתי בלוית מ"פ ד' אל „קבוצת הבתים”, שם מצאנו את המחלקה הנסוגה כשאחד המכפ"ים מארגן אותם. במקום נודעו לנו הפרטים הבאים:

פרושה לרוחב, לפנים ובאגף ימין, והכיתה השניה — פרוסה מאחור ומאגף שמאל. הג'יפ נע לעבר גבעת „דורות” ותפס עליה עמדת-חיפוי, אך קיבל פקודה לא להיגלות אלא למקרה של פתיחה באש. לאחר שנערכנו במזלג הוודיות להסתערות והתחלנו להתקדם לעבר הכפר, נפתחה מתוכו אש של כמה רובאים. הכיתה הימנית הנחיתה מכת-אש על הכפר, ובחיפויה הסתערנו וטיהרנו את הכפר לפי הסדר „א”, „ב”. במקום מצאנו סימני בריחה מבוהלת וכמו־כן שני רובים צרפתיים ישנים ורובה אנגלי אחד.

ב־1700 החילוננו להתבסס, והג'יפ חזר אל מטה הפלוגה. ב־1745 נפתחה עלינו אש רובים בלתי מדויקת מעבר ואדי באר-אל-גובאראא מטנח של עד כ־800 מטר בערך. לאחר שלמדתי את השטח הסתבר לי שדרך-העפר המוליכה אל הכפר מצפון עלולה לשמש ציר להתקפת שריון, ואילו השטחים המתאימים ביותר להסתערות-רגלים אויבת גיליתי בצפון-מזרח, מקום הצטלבות של שלושה ואדיות, ושטח מת עד כ־150—100 מטר מקצה גבול הכפר. גם 150 המטר הפתוחים לא ניתנו לשליטה יעילה של כלי נשק מוצבים בכפר. כמו כן חששתי לאגפים הפתוחים בין שני חלקי הכפר, היות ולא יכולתי לתפוס ברציפות את כל היקף המשלט כיון שלרשותי עמדו 25 איש בסה"כ. נשק לא חסר לי אמנם, מאחר שנוסף לנשקה של המחלקה הובאו בלילה מקלע בינוני („בזה”), מקלע קל, ופיצוט.

עקב כל השיקולים הללו הקצבתי כיתה ו־2 מקלעים + מקלע בינוני ו„פיאט” ל„מחאז ב'”, וכיתה אחת עם מקלע, בצירוף מטה המחלקה (וכעבור זמן — גם מרגמה 81 מ"מ) — ל„מחאז א'”.

הקשר בין שני חלקי המשלט הוטל על רץ.

ב־1700 חזרתי למשטרת שובל מסיורי השגרתי במשלטים. זמן קצר לאחר מכן פגשתי באמבולנס של הגדוד אשר הודיע לי כי החלה הפגזה קשה על חרבת-מחאז. פרטים נוספים לא נודעו. מיד יצאתי למקום, ובדרך סרתי אל תל-מוליחה אשר קיימה קשר אלחוט לחרבת-מחאז.

משחזרתי מסיורי נודע לי על התקפה קשה על חרבת-מחאז. שלחתי את מ"פ מסייעת עם מח' המרג"מ מות 81 מ"מ לחיזוק המקום. ברם, זאת לא הספיק כלל לעשות, אלא שסייע במשורין שלו לנסיגת

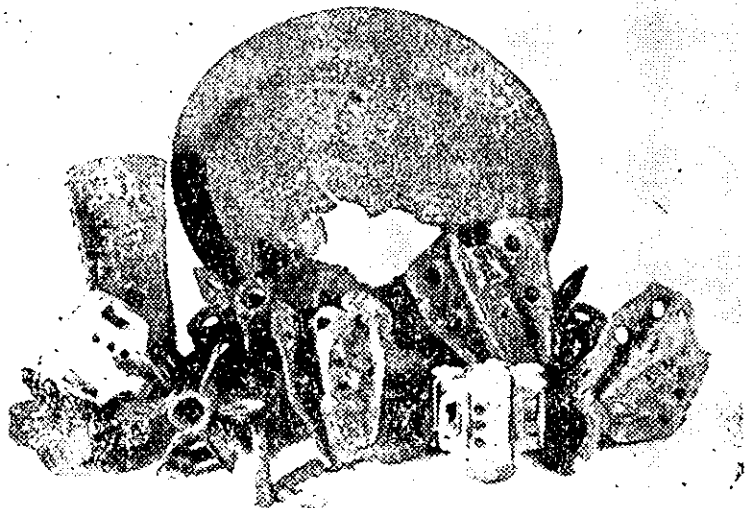
אחד האנשים מספר

המקלע. בינתיים הגיעו הערבים לשטח המת. ברגע זה פקד עלי המ"כ במקום לחזור אל מפקד המחלקה ולהודיעו על כך.

כאשר חזרתי כעבור 15 דקה לחרבת-מחאז א' — מצאתי את שוחת הפיקוד הרוסה בפגיעה ישירה של פגז מרגמה ובתוכה את גופתו המרוסקת של סגן מפקד המחלקה. מאחורי אחד הבתים חבשו את המ"מ ואת מפקד המרגמה ואת מספר 1 שלה.

תוך כדי מסרי דו"ח למ"מ, שהיה פצוע בראש, זב דם רב, ולא ראה דבר — נשמעו צעקות והת-פוצצות רימונים ממחאז ב'. הגיעו במרוצה מ"כ

„עזרתי להכניס את הפצוע לאמבולנס כאשר נפלה לידינו פצצה של 4.2. המ"מ פקד על האמבולנס לחזור מיד ולהודיע על תחילת ההפגזה. מיד נפלו עוד כמה פצצות, ומאותו רגע לא פסקה ההפגזה, ופצצות החלו לכסות את המשלט על חלקיו. נוסף לזה נפתחה אש חזקה של מכוונת-יריה מכיוון ביר-מחאז והקשר על חלקי המשלט הופסק כליל. תפסתי עמדה ליד המ"מ ששכב כ-6 מטר לימיני, בשוחה אחת עם סגן מפקד המחלקה. המ"מ ניסה להתקשר בטלפון עם מחאז ב', מקום ממנו נשמעו יריות — אך הקשר נותק. הוא פקד עלי לרוץ לשם ולברר את המצב. כאשר הגעתי לשם בזחילה נזכתי כי האש האוטו-



משאריות הקרב שנאספו

ושני חיילים וצעקו לנו כי הערבים התפרצו לחרבת-מחאז ב' ונערך שם קרב-גוף-אל-גוף. המ"מ פקד על אחד המ"כ לארגן את הכוח לנסיגה, ומסר לו את הפיקוד על המחלקה.

נסוגנו במפוזר קבוצות-קבוצות, עם דמדומים ראשונים, כשאנו משאירים במקום את ההרוג ואת מרגמת 3. ה"בזה" הוצאה (אך החצובה שלה נשארה במקום). עם חשכה הגענו, רצוצי-גוף ומדוכדכים אל „קבוצת הבתים“.

מטית מכיוון „הצומת“ היא כל כך צפופה, עד כי אין קשר בין רובאי אחד למשנהו. עברתי בכל הגזרות ומצאתי שיש מספר פצועים. מהואדי למטה נשמעו קריאות קרב של ערבים ומעמדת המקלע בגיזרה הצפון-מזרחית ראיתי כ-150 ערבים מטפסים אלינו במדרון התלול המסתיים ב-150 מטר של שטח מת. אנשי ה"בזה" והמקלעים הודיעו על אזילת התחמושת. ואמנם בעמדת המקלע ממנה התבוננתי אזלה התחמושת לגמרי, ובעמדה הסמוכה לה עסק הצות בתיקון

מפקד הפלוגה המסייעת מסביר

למחלקת המק"ב ניתנו "קומנדקארים" כרכב כיתתי.
מחלקת המרגמות, הוסעה על מכוניות ג'.מ.ס. 6x6.
ב. ה"כלים" שצורפו ליחידות, כגון מק"ב — שומשו רק ע"י מס. 1, ו-2 מחיילי הפלוגה המסייעת, ואילו את שאר המספרים סיפקה היחידה עצמה. נסיון זה נעשה הן בתל-קונייטרה והן בחרבת-מחאז.

מרגע התחלת פעולות-האיבה ברור היה לנו שבגלל אופי-השטח וסוגי-המערך נאלץ להפעיל מכסימום כוח-אש במינימום כוח-אדם.
דבר זה השגנו בשתי דרכים עיקריות:
א. הפלוגה אורגנה כיחידה בעלת ניידות מובהקת.
מחלקת החבלה היתה מוסעת, וכך היה גם מחסן החבלה על כל אביזריו.

מפקד הגדוד ממשיך

במשך יום המחרת, 1.10, הובאה למקום פלוגה א' של הגדוד וכמו כן הובאה סוללת תותחים מהבסיס והוצבה כ-300 מ' מצפון לתל-נג'ילה.
באותו יום ב-1000 הוריתי למ"פ א' לתפוש בלילה מחדש את חרבת-מחאז ולהחזיק בה.

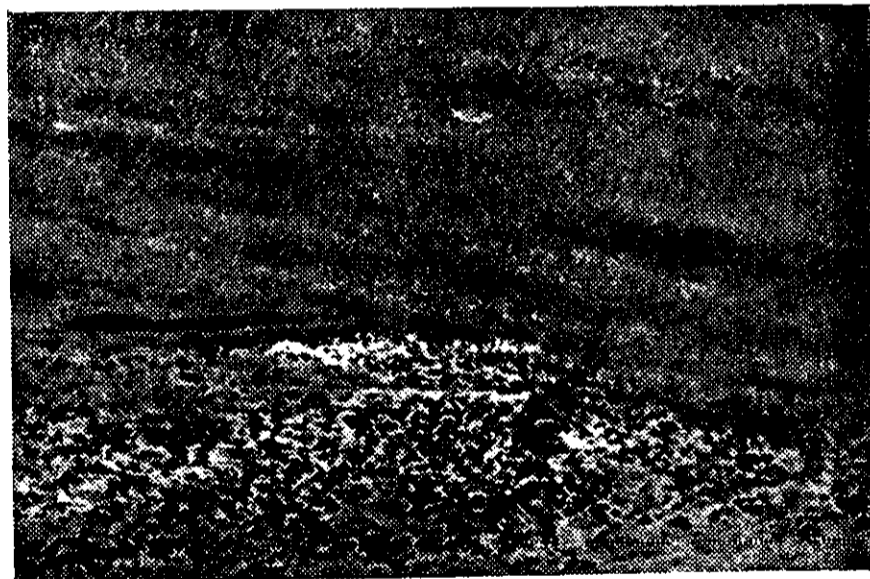
מששמענו את סיפורו של אחד האנשים הנסוגים הציע לי מפקד הפלוגה לערוך התקפת-נגד מיידית, מתוך שיקול שהאויב טרם הצליח להתבסס על החרבה. אולם, לאחר ששקלתי את המצב ונוכחתי כי אין בידי כל רזרבות לקראת התפתחות אפשרית, והמחלקה הנסוגה היא מעורערת ומדולדלת — החלטתי לחכות ולרכז לכך כוח כולל אמצעי סיוע.

מפקד פלוגה א' מספר

לאחר שב-1000 קיבלתי פקודה לתפוס את חרבת-מחאז, נסעתי מיד בלויית מפקדי המחלקות לתל-נג'ילה, וממנו צפיתי על השטח ועל דרכי ההתקרבות, ובו במקום עיבדתי עם מפקד התותחנים תכנית סיוע.

מפקד התותחנים מספר

...למחרת בבוקר סיירתי עם סגני את המקום, ובחרתי עמדת-תותחים ועיבדנו סופית את פרטי-ההתקפה. בשעות הצהרים חזרתי לבסיס. היחידה עמדה ב"מצב הכן". היחידה מנתה אותה שעה 3 צוותות (ואף הם לא מלאים), ומספר הפגזים היה מצומצם ביותר. ברם, פגזי-שראפנל היו במספר מספיק. בשעות אחה"צ, יצאה היחידה לעמדותיה,



שטח ההסתערות בהתקפה א' (מצולם מעמדת המקלע)

שנקבעו מראש (כ-200 מ' צפונית לתל-נג'ילה).
נמנענו מטיווח מוקדם, מטעמי השגת-אפתעה.

מפקד פלוגה מסייעת מספר על ההכנות להתקפת-נגד

הוצבו (לאש מחלקתית) כק"מ אחד צפונית ל"קבוצת הבתים" ובדיוק מערבית (אגפית) לחרבת-מחאז, מקום שנתן שדה-אש ותצפית. המרגמות הוצבו בואדי כ-500 מ' דרומית-מערבית מעמדת המקלעים, ולידן רוכזו רכבי-הפלוגה. הטיווח לשני סוגי-הזין בוצע בעזרת מפה, והיה מוצלח ביותר.

לצורך הסיוע להתקפת-הנגד ארגנתי את הפלוגה בהרכב מצומצם, אך מובחר. כוחי כלל מחלקת מרגמות, מח' מק"ב, וכמורכן חלק מהחבלנים ומחסן-החבלה הנייד.
עם חשכה באנו לשטח, וזאת ללא הכנות מוקדמות, כיון שסמכתי על ניידות, ועל הלילת המקלעים

מפקד פלוגה א' ממשיך

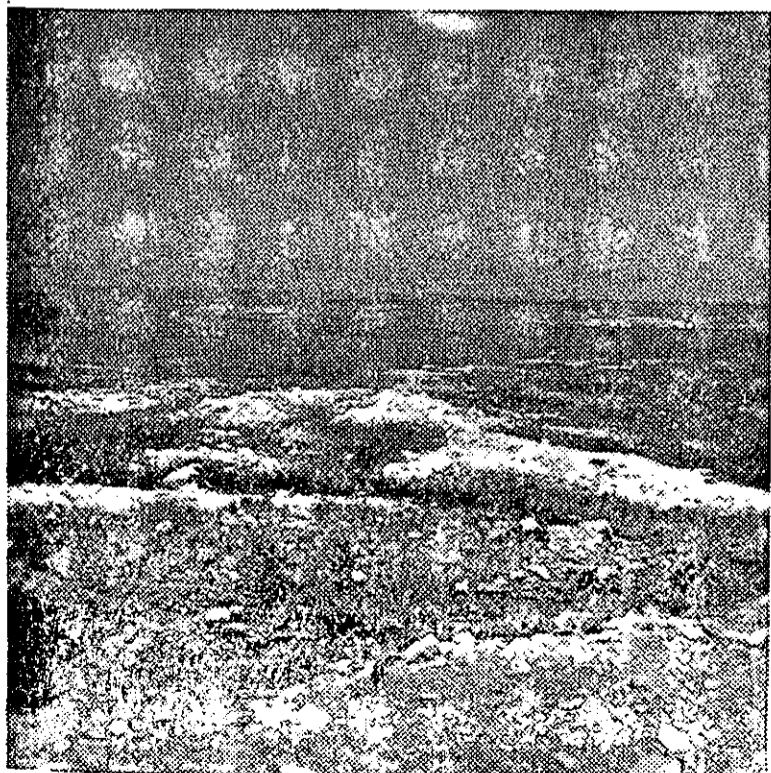
נענו לעבר שובל, ומכאן הבחנו בחירבה. בינתיים נתמכנו ע"י אש המק"ב והמרגמות. אף כי היה זה סיוע בלילה, הנה היתה האש כה יעילה עד שיכולנו להתקרב לתחום הבטחון המינימלי. מחלקה אחת ניגשה לטהר את היעד, ובהגיעה הודיעה לי שהמקום נעזב לפני זמן קצר. חיכינו עד אור הבוקר, ואז השארתי במקום מחלקה מוגברת, ועם שאר הכוח חזרתי לבסיס.

מפקד פלוגה מסייעת מספר

פרט לכלי אחד שהוצב במשלט עצמו. פיקוד המרגמות היה ברוחמה, המאפשרת תצפית על הגזרה אשר גבולותיה הן מצפון ועד מזרח. הגזרה מדרום ועד מערב, אשר לא ניתנה לתצפית ממקום זה — הוכנסה לשטח התצפית של מפקד המק"ב על המשלט. הקשר של המרגמות עם עמדת הפיקוד היה בטלפון, ועם עמדת התצפית (בחר' מחאז) — באלחוט. קשר זה היה פנימי, של הפלוגה המסייעת, והוכיח עצמו כיעיל ביותר.

מפקד פלוגה ד' ממשיך

קודמה ל"קבוצת הבתים". על תל-נג'ילה עצמה היתה עמדת-פיקוד גדודית מוכנה לצורך ההתפתחויות הבאות בגזרה זו.



קטע-חפירות אפייני בחרבת-מחאז

ב-2000 יצאנו מתל-נג'ילה ונענו לעבר "קבוצת הבתים", שנתפסה עתה ע"י הפלוגה-המסייעת. במקום הוצבו לסיוע מרגמות 81 מ"מ ומק"בים, שטייחו עצמם לפי מפה. משם נענו בשדרת מחלקות לעבר דורות, אך התחלנו תועים בדרך. ביקשתי אש תותחים לציון המטרה, ואמנם נורו אי-אלו פגזים, שכפי שנסתבר אח"כ פגעו אמנם בין שתי קבוצות הבתים של חרבת-מחאז אך הבהק-התפוצצויותיהם לא נראה, ולא עזרו לי בהתמצאותי. לבסוף התמצאנו. מדורות

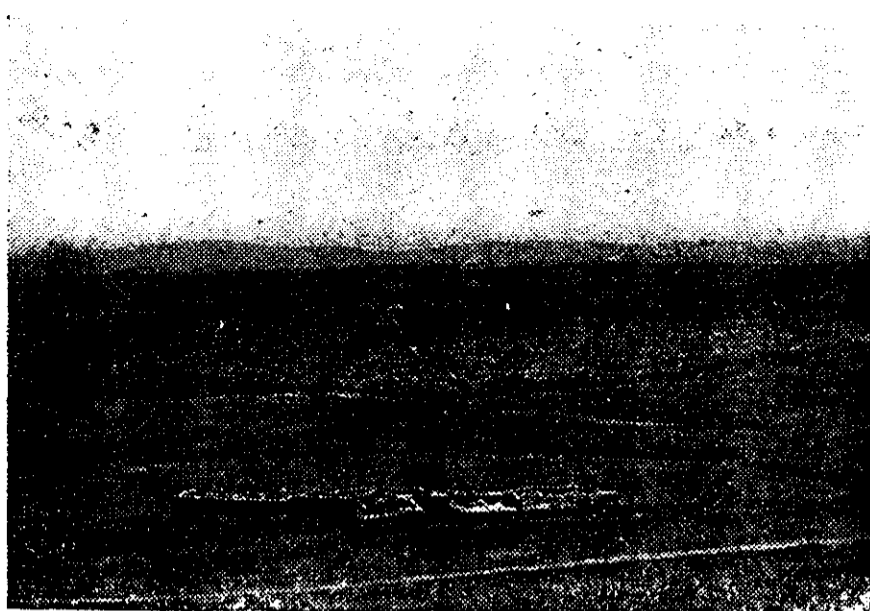
מיד לאחר שנתפסה הנקודה, קודם מחסן החבלה והחבלנים יצאו למיקוש דרך ואדי-מועריף במונ"רים ומוקשים אנטי-פרסונליים, וכמורכב מוקשו סביבות המשלט.

עם שחר, משנוכחנו כי המרגמות מוצבות בטנח מכסימלי, וזאת למתן אש על המשלט עצמו, ואילו דרישות-האש הן לשטח הקדמי — קידמנו את המרגמות בשעור של ק"מ וחצי, והצבנו אותן ב"מזלג הערוצים". מח' המק"ב נשמרה כעתודה,

לאחר כיבושה מחדש של חרבת-מחאז ע"י פלוגה א', קיבלתי לידי את הפיקוד על הגזרה. לרשר תי הועמדה סוללת תותחים של כלים בני 65 מ"מ שהיתה מוצבת בין תל-נג'ילה לכביש, וכמו כן עתודת שריון לצורך אבטחת הנשק המסייע (שהוצב בסביבת "קבוצת הבתים") ולהנחתת מכות-נגד. עמדת הפיקוד

מ"מ מס' 3 של פלוגה א' מספר

עם שחר של ה-2.10 קיבלתי את הפיקוד בחרבת-מחאז. מעיקרו קיבלתי את מערך ההגנה של המחלקה שקדמה לי כאן ונסוגה, ואת עמדות הנשק לבזה ול-81 מ"מ ואת גזרות האש שלה, בהציגי 3 כיתות על מחאז ב' וכיתה אחת על מחאז א'. השינוי היחידי היה זה שאת עמדת הפיקוד קבעתי במחאז ב'. עוד בלילה החילונו להתחפר בקרקע הסלעית הקשה, אך עם אור היום נוכחנו לדעת כי העמקנו מעט מאד. נראו ריכוזי ערבים בתל-חיראקה, כ-2.5 ק"מ צפונית-מזרחית למחאז ב'. בבוקר התיצב בפני קת"ק של סוללת התותחים, וחפר לו עמדה לידי. משביקשתיו לטיח לתל-חיראקה, הודיעני כי המטרה נמצאת מעבר לטוח היעיל של התותחים. בצהרים התקרבו הריכוזים



ביר מחאז — המבט מחרבת מחאז

משהחילותי בטיווח, לאחר ירית הפצצה הראשונה — נסתבר לי כי המרגמה לא עמדה כלל על קו־האפס, ועל־כן נגשתי אל עמדת־המרגמה, וכיונתיה במרידי. כמור־כן יעצתי להעביר את עמדת־המרגמה למקום אחר, כיון שעמדתה הנוכחית נפגעה בהתקפה הקודמת, (לפי דעתי, ולפי עדויותיהם של חיילים מספר, היו בקרי־אש על הרכס, הידוע בשם „רכס הבקרה“).

את עמדת התצפית תחילה קבעתי בחלקו הצפוני של המשלט. ברם, לאחר שנוכחתי כי לפני שטח מת גדול, ובאותו הצד ממנו חששנו להתקפת אויב — העברתי להחלק הדרומי, אשר ממנו היתה לי תצפית טובה יותר לגבי כל הסביבה.

כאשר נפתחה התקפת האויב, והבלתי־סדירים החלו מתקדמים כשהפגזה התומכת של האויב נפסקה — פקדתי על תותחי לפתוח באש חנ"מ על האויב. על אף החשיכה, יריתי מספר פגזים בתוצאות יעילות.

עם סיום התקפת־ערב זו, נתחדשה ההפגזה האויבת. פגז אחד הוציא מכלל פעולה את מכשיר האלחוט שלי ופצע את עוזרי הטכני. נכנסתי, איפוא, לרשת הכללית. בחצות חזרתי ליחידתי.

מפקד יחידת שריון מספר

ולכביש, את התקפת־הנפל המצרית. כיווני ההתקפה וצורתה העמידוני על מבנה השטח, ועוד בו ביום נועדתי עם מפקד הפלוגה לצרוך תכנון מכות־הנגד, אך לפתרון מוסכם ויעיל הגענו רק למחרת, לאחר שנערכה התקפת שריון מצרית נוספת.

בלילה חזרה יחידתי אל רוחמה, עם הוראה לחזור מיד עם שחר, שכן התכוננו להתקפה מצרית עם שחר.

הגיעו ל„צומת“. החלו צליפות מדויקות ותכופות וטיווח של מרגמות 4,2" על חרבה א'. בחיפוייה של התקפה זו התקרבה מכיוון צפון שדרה מצרית — מספר זחלים ומשוריינים — לעבר ביר־מחאז, ותפסה עמדות חיפוי כ־400 מ' צפונה למחאז ב'. בחיפויים החלו מתקרבים, תוך קריאות קרב, כ־150 כפריים. הפעלנו את ה„בוה" נגד המשוריינים, ומרגמה 52 מ"מ — נגד האספסוף. לאחר מספר פצצות נפוץ האויב בבהלה כשהוא משאיר כתריסר הרוגים בשטח. לאחר בריחת הכפריים הסתלק גם השריון.

מפקד התותחנים מספר על חלקו בהדיפת ההתקפה!

ב־2.10 סירתי במשלט, ולפי ציון המפקד טינחתי את התותחים לשטח שבין „גת" ל„חסאן", לביר־מחאז ול„צומת". בעת הטיווח הבחנתי בתנועה חשודה בביר־מחאז, משם צלפו ללא הרף לעבר המשלט במקלעים, שהוצבו באשנבים שנפתחו לצורך זה בקירות הבתים, וכמור־כן צלפו, בעצמת כיתה רובאית לערך בתוספת מקלע, מעבר גדר־האבנים שעל הגבעה, כ־1000 מ' משמאל (צפ־מז') ל„צומת". עוד לפני הטיווח הבחנתי בביר־מחאז במספר בובות (שתיים־שלוש) אשר הונעו בעזרת חוטים; בדבר זה הבחנתי יפה בעזרת הפריסקופ. לאחר הטיווח עברו הצלפים מהצד המערבי של קבוצת הבתים לצד הדרומי. בדרום ביר־מחאז נראו קב' בלתי־סדירים, כאשר אחד מהם מוסר הוראות, תוך הצבעות ונפנוף־ידיים לעבר עמדותינו.

בזמן הטיווח נסתבר לי שלצורך סיוע לחי"ר יהיה עלי להרחיב את טנח־הפעולה ע"י קידום התותחים. אי־לזאת, קידמתי פלגה אחת (שני תותחים) כקילומטר וחצי מזרחה מתל־נגיליה, לואדי במחצית הדרך בין תל־נגיליה ל„קבוצת הבתים".

עם גמר הטיווח פנה לעזרתי מפקד־המחלקה אשר בחר־מחאז וביקשני לטווח את המרגמה 81 מ"מ.

ב־2.10 חניתי עם יחידת השריון שלי בהוג', כאשר קיבלתי פקודה לעבור לפקודתו של מ"פ ד' בתל־נגיליה. נעתי לשם עם גיפ קרבי אחד, 3 חצאי זחלים נושאי־רגלים ו־2 משוריינים נושאי מקלעים. הגעתי למקום אחה"צ והחנתי את הכוח בואדי מזרחית ל„קבוצת הבתים". כעבור דקות מספר ניתנה לי ההודמנות לראות מגבשושית שבסמוך לואדי

היתה זו עובדה מתמיהה ביותר כי חרבת-מחאז נמצאה ריקה מאויב בליל היכבשה מחדש. אמנם, צבא סדיר לא רצה אולי להחזיק בחרבה מחמת שלא רצה לפור כוחותיו. אך הן יכול היה להותיר במקום כוח בלתי-סדיר במספר מספיק והמוכן להתנגדות עקשנית. העדרם חייב את המצרים עצמם להתערבות נוספת, גלויה, דבר אשר בשום אופן לא רצו בו. אמנם, בלילה הקודם נראה מספר רב של בלתי-סדירים כשהם מתחפרים במקום. ניתן לשער כי כוחות אלה, שהיו בלתי-מאורגנים, ברחו בהפגזה אשר קדמה להתקפת-הנגד שלנו. העדרו של הגורם המצרי הסדיר בהגנה מסביר מדוע לא גילה האויב התנגדות עקשנית בהגנה כשם שגילה זאת בהתקפה. ברם, יש לשער כי האויב לא היה מעונין כלל להעביר את נקודת הכובד של פעילותו למקום זה, ואולי דוקא משום שהיה זה מקום תורפה במערכו — כי לא רצה, כנראה, לגרום לריכוז אמצעי התגובה הישראליים לנקודה זו. יתכן כי כל אשר נתכון לעשותו לא היה אלא הרחקתם של כוחותינו, בבחינת „נהימת אי-רצון” אך משנוכח בכנותנו להחזיק במקום זה — עמד גם על גודל הסכנה, שינה מיחסו הקודם והחליט לסלק איום זה ויהיה-מה. ועל-כן הגביר את עוצמת ההתקפות והכניס בהדרגה את גייסותיו הסדירים. סידרת ההתפתחויות אשר תצוין להלן יש בה כדי לאשר זאת.

מפקד מחלקה 3 של פלוגה א' ממשיך

צעקות רמות. הם הגיעו לטנח של 150 מ', ונעצרו בהמתנים להתקרבות השריון. השריון הגיע למרחק של 200 מ' צפונית למחאז ב' ונפרש לחיפוי (וזה נוסף על שני המשוריינים אשר חיפו בכיוון ביר-מחאז). האש היתה צפופה ביותר, ועשן ההתפוצצויות היה מסנוור למשך דקות שלמות. בכל זאת הצלחנו להבחין בהמונים נוספים מתקרבים מכיוון תל-חיראקה לעבר הריכוזים שב„צומת”.

שלב זה היה קריטי ביותר, ופקדתי על הבזה, — אשר נצרתי את אישה עד לשלב זה — לפתוח באש על הרגלים. הבזה החלה לקצור, והאספסוף, תוך קרי-אות כאב ובהלה החל גולש ומתגלגל מהמדרונות אל המסתור בואדי. בינתיים הופעל הפיאט באש תלולת מסלול, ואף כי לא פגע פגיעות ישירות — השיג תוצאות מצויינות בפגיעותיו בין המשוריינים, שהחלו מסתלקים מיד מהמקום.

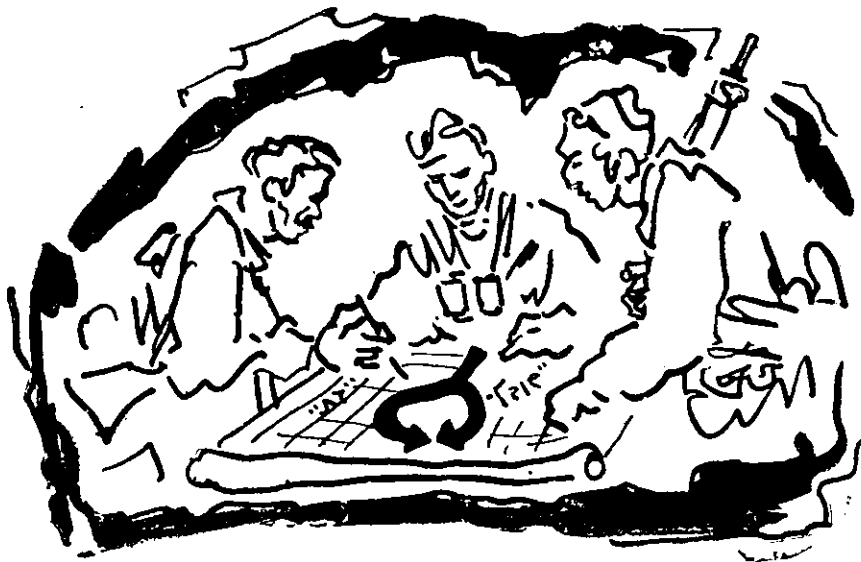
ההתקפה נהדפה, אך הצליפות נתנועות הכפריים בשטח נמשכו. אחה"צ הגיע אלי המ"פ, ואתו התכנית להפעלת מכות-נגד.

בלילה הגיע אלי רץ, ואתו פתק מסגן-מפקד-הפלוגה בו נמסר לי על הכנות מצריות להתקפה חזקה עם שחר. אף כי האנשים התחפרו, תחת אש צליפות, כל הלילה — הכרותי ב-0500 על מצב כוננות חמור, והמערך היה נכון לקבל את פני ההתקפה. חולקה תחמושת ונעשו כל הסידורים ההכרחיים ללחימה אף תוך ניתוק הקשר בין יחידות-המשנה שלנו שעל המשלט עצמו. קרוב ל-0600 נראו ריכוזים בביר-מחאז, בטנח של כ-1000 מ'. טיוחתי אליהם את מרגמת ה-81 מ"מ, אך חוסר נסיוני במלאכה זו הביא לידי כך שלא הושג אלא בזבח פצצות בלבד; אכן גם בזה היה כדי שהערבים יעשו „ויברח”. אך מיד עם גמר הטיווח שלי החלה הפגזה שיטתית במרגמות בנות "4.2 וכן, אש „ויקרסים” מדוייקת מכיוון ביר-מחאז. מצד חרבת-אום-אל-בקר נראו יורדים לעברנו מספר שריונים נושאי תותח מלווים בחצאי-זחלים. שני משוריינים כבדים תפסו עמדות חיפוי ברמה שמעל לביר-מחאז דרום מערבית ממנה. הכפריים, במספר רב (עד 200) החלו לעלות במרוצה במדרון תוך

במקום תורפתם — דהיינו, מלמעלה. פקדתי על אש-שרפנלים שהתפוצצו מעל חיל הרגלים, שנסוג מיד עם ההתפוצצות השניה. בינתיים החלו נושאי-הברן, אשר נפגעו אף הם, לתמרן בשטח, ולסגת בגררם אחריהם את הנזוקים (3-4).

לפנות בוקר הוערתי בהודעה כי האויב הכניס למערכה „טנקים”. משהגעתי למקום מצאתי כ-9 נושאי-ברן של האויב ערוכים מצפון למשלט. מימינם נערכו להתקפה רגלים בלתי-סדירים. החלטתי לפזר תחילה את חיה"ר האויב, וכמרכן לפגוע בצנתי נושאי-הברן

מפקד פלוגה ד' מספר על תכנון מכות-נגד



תחילה השריון לאורך השביל כנ"ל, אלא שאח"כ יפנה ימינה, יתפוס את שובל — ומשם ינחית מכת אש ובמידת הצורך — יפעיל גם את הרגלים המוסר-עים אשר אתו. להתקפה זו נקבע אות-מוסכם „שובל“.

עיבדתי עם מפקד יחידת השריון את התכנית לפרטיה, אך היתה לנו הרגשה קשה בשל העדר נשק ג.ט. שיתאים לטנחים שהלחימה בשריון, בעצם, חייבה אותם.

מיד לאחר ראשית ההתקפה, עם שחר, הגעתי לחרבת מחאז ומסרתי על התכנית למפקד המחלקה.

התפתחות הפעולות השונות בגזרה זו העמידתני על כך שאת השריון אוכל להפעיל למכות-נגד משני סוגים:

(א) התקפת נגד מונעת (בעת הערכות האויב להסתערות).

(ב) התקפת נגד על המשלט עצמו, במקרה שיפול.

בהתחשב בכיווני התקפתו של האויב, כפי שלמדנום בימים האחרונים ובהתחשב בפני הקרקע, הבאנו בחשבון, ותכננו, שתי התקפות-נגד מונעות של השריון:

(א) במקרה שהתקפת האויב תבוא בגזרה שבין כיווני המצפן „צפון“ ו„מזרח“ (מהמשלט לנקודת המוצא) — יבצע השריון שלנו תנועת איגוף. לשם כך ינוע תחילה דרך השביל המוליך מ„קבוצת הבתים“ למחאז, — ומשם יפנה שמאלה, ירד לואדי בין מחאז א' ל„רוחמה“ וינחית מכה מעבר „גת“.

במקרה שהתקפת אויב באה מהצפון ומ„חסאן“ — במקרה שהיא באה ממזרח. להתקפה זו נקבע אות-מוסכם „גת“.

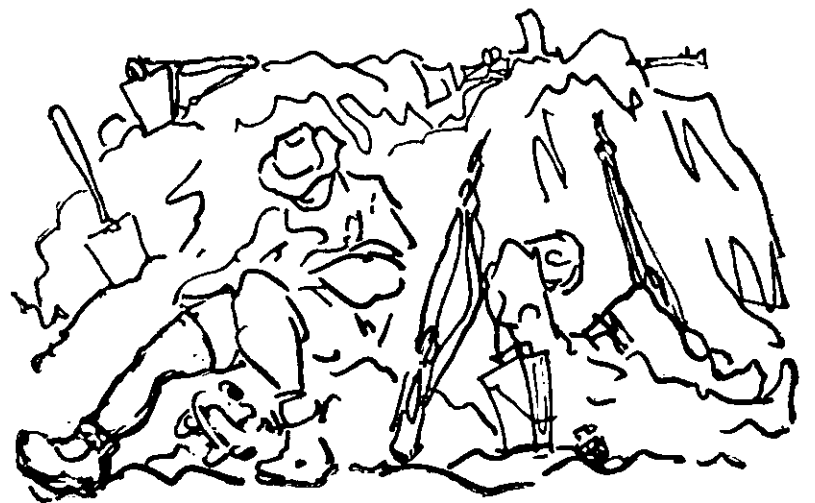
(ב) במקרה שהתקפת אויב תבוא בגזרה שגבר לותיה הם בכיוון „מזרח“ ועד כיוון „דרום“ — ינוע

מפקד מחלקה מס' 3 של פלוגה א' ממשיך

שצוינו בעיקר על ידי רבוי השריון ויחידות סדירות. ההתקפה השלישית באותו יום (והשניה אחה"צ), שנסתיימה עם חשכה, השאירה אותנו סחוטים ומרר-טים לחלוטין. בקושי רב הצלחתי לעורר את המחלקה מותשת הכוח להמשיך בהתחפרות, תוך הצליפות מנשק אוטומטי שניתכו ללא הרף. בשל העייפות הרבה ירד מצב הרוחות לגמרי.

בשתי ההתקפות הדומות שבאו אחה"צ, הפעלתי שוב, בגלל הצלחה בהתקפה הקודמת, פגזי-שרפנל. באחד המקרים התפוצץ פגז כ"2 מ' מעל נושא הברק, אשר נגרר מהמקום.

את יום הקרבות סיכמנו בחמישה פצועים בלבד, וזאת הודות להתחפרות הבלתי פוסקת וההכנה מראש ללחימה במנותק. אך עיקר ההרגשה הרעה נבעה מהעובדה שידענו כי עיקר המאמץ עוד לפנינו.



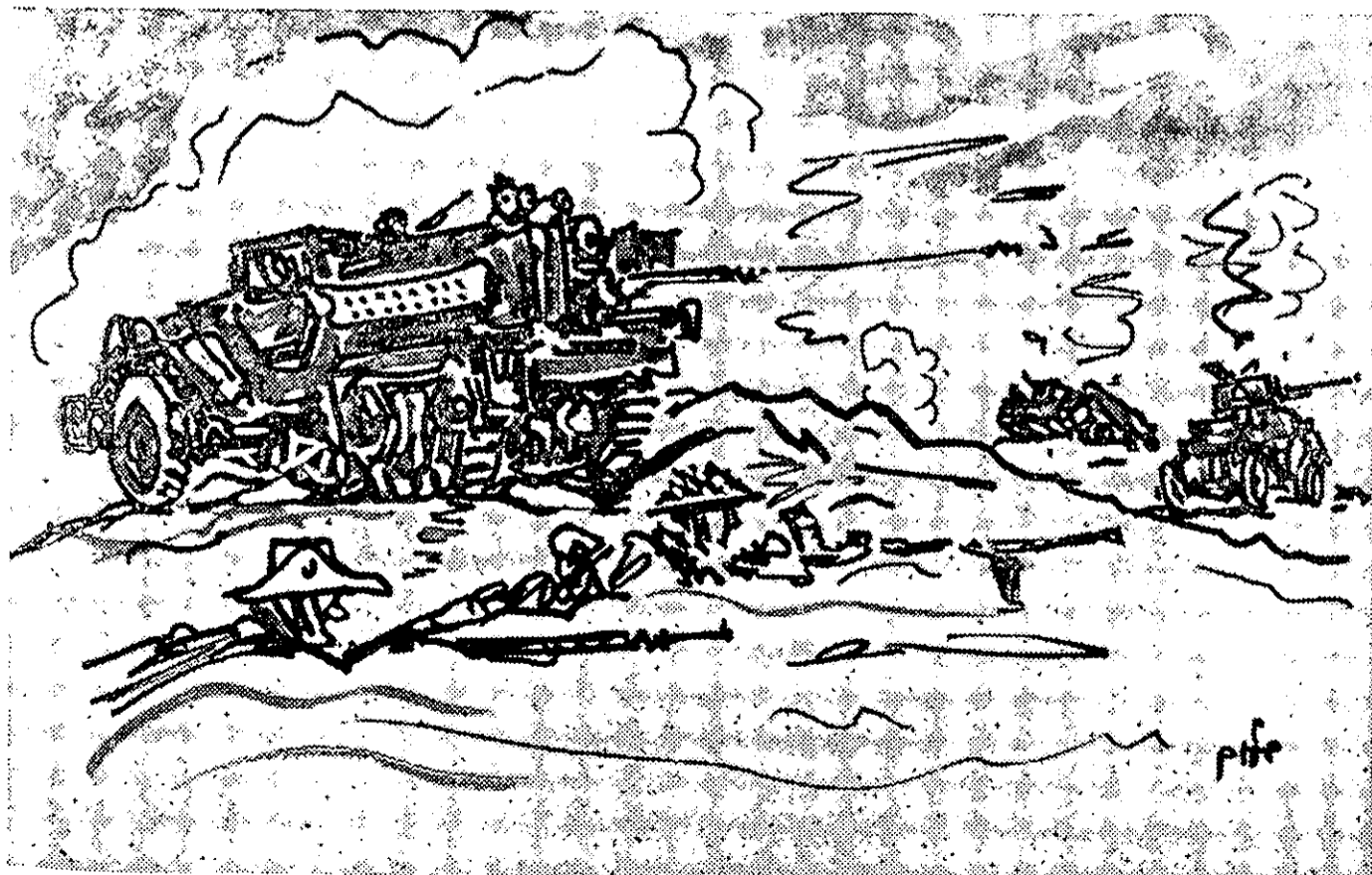
ואכן, האויב עוד טרם הנחית את מכתו המכרעת. ניכר אמנם דרוג של קו עולה בעוצמתן ותכיפותן של התקפותיו, והזרמתו המתמדת של הגורם הסדיר להרכב התוקפים. אך כל אלה טרם חרגו ממסגרת הפירושים העשויים להינתן על-ידו לגילויים של „מלחמה זעירה“ (במקרה של התערבות או"ם). האויב טרם הפעיל אויריה ושריון-זחלים כבד ובמידה שהפעיל רכב קרב וארטילריה — היו אלה מצומצמים ושימשו כסיוע לבלתי סדירים, אשר היוו את עיקר הכוח התוקף. לא הופעלו עדיין יחידות-רגלים סדירות לגמרי. זאת ועוד. האויב הבחין בסכנה הצפויה לו מהתמוטטות הרוחות של האוכלוסיה הכפרית שבערפו, באזורי הגבעות וההר, ובהתערעות האימון בו ובכוחו. לכן הוא מגביר כוחו ומטרתו האחת — עקירת היהודים מח"מחאז.

מפקד מחלקה מס' 3 של פלוגה א' ממשיך

שמאלה ונערכו מדרום לביר-מחאז. המשוריינים ו„ויקרסים“ מוצבים על הקרקע החלו „מחלקים“ אש יעילה ומדוייקת לכל עמדותינו הראשיות אשר התגלו לאויב בהתקפותיו הקודמות. כשמסך ארטילרי הכולל פגזי-פוספור מתקדם לפני השריון, החל זה לנוע, ובעקבותיו כ-150 כפריים. המשוריינים נערכו כ-200 מ' דרומית ל„גת“ והפרידו באשם בין שני חלקי המשלט, ואילו המשוריינים, שעמדו ליד ביר-מחאז ניתקו באשם את המטה משאר הכוח. בשלב זה הונחת מספר רב של פגזי עשן, אם לצורך הסוואתו של חיל רגלים סדיר שהוכנס להתקפה, ואם לצרכים פסיכולוגיים. עשן זה מנע כל קשר ותצפית. קריאות האויב נשמעו ממרחק של מספר מטרים בלבד. קראתי למ"פ להפעיל את מכת-הנגד.

ב-4.10 עם שחר החלו שוב הצליפות התכופות, ואור היום מצא את המחזיקים בחרבת-מחאז יגעים ותשושים.

הוספנו להתחפר בשארית כוחותינו עד שעות לפנה"צ המאוחרות, ואז הוכרו על מנוחה. תוך כדי המנוחה, ללא הזהרה מוקדמת וללא סימנים מקדי-מים — נחתה עלינו לפתע הפגזה כבדה ביותר ובעיקרה היתה זו ארטילריה. ההתקפה מצאה אותנו מופתעים ובלתי נכונים בהחלט, כי סמכנו על נסיוננו הקודם ולא ציפינו לשנויים באורח פעולות האויב. על כן היא מצאה את האנשים מפוזרים וריתקה אותם כל אחד למקום בו נמצא והפסיקה מיד כל קשר על המשלט. דקות ספורות להתחלתה הופיעה שדרת שריון בעוצמה העולה על אלו שהפעיל האויב עד כה, ובעורפה מספר משוריינים נושאי-תותח, שפנו



מפקד פלוגה ד' מספר

ואשר חלק מהם היו משוריינים נושאי־תותח. ההפגזה על המשלט היתה בעוצמה אשר טרם ראינו כמותה. עוד בטרם הספקתי למסור הוראות כל שהן למ"מ, הופסקה האש והשריון נראה עולה על הגבעה הדרום־מערבית. מתוך העשן החלו מגיחות דמויות שהתקדמו לאטן ובחוסר סדר לעברנו. הבינותי כי המשלט נפל והכוח נסוג. פקדתי על מפקד יחידת־השריון לצאת לקראת הנסוגים, לאבטח את אגפיהם ולאספם לחצאי הזחלים.

מפקד השריון מספר

שנמצאה בזחל הנחיתה מכת אש, והאויב נעלם ולא הופיע עוד (היתה זו כנראה מחלקה סדירה שהוכנסה לקרב בחיפוי העשן, ונעה עתה בתנועת איגוף לניתוק דרך הנסיגה). בינתיים אספו שאר חצאי הזחלים את הנסוגים ואת הציוד של הפצועים ואפסי־הכוח. עם גמר הנסיגה חזרתי ל"קבוצת הבתים" משם שמעתי את סיפורם של הנסוגים:

חייל מהמחלקה הנסוגה מספר

נסיגה, תוך חיפוי עצמי על עצמנו ברימונים, תת־מקלעים ורובים. משירדנו מהגבעה, ראינו את האויב מתרוצץ בין הבתים, מנופף נשקו וזועק. על המשלט נשאר 2 הרוגים ושלושה פצועים... (עם כיבושה של החרבה מחדש נמצאו הגופות. מהן כרותות ראש, ובכולן סימני התעללות קשה. אחד הפצועים הספיק, כנראה, לאבד עצמו לדעת ברימון).

מפקד פלוגה ד' ממשיך

מפקד החטיבה שנזדמן למקום פקד לבדוק מיד את האפשרויות לערוך התקפת־נגד מידית. המג"ד ניגש להכנות לביצוע התקפה כזו עוד בו ביום. פקדתי על השריון להתארגן מאחורי "קבוצת הבתים" להתקפת־נגד קרובה, ובעצמי נעתי לגבעה צפונית ל"קבוצת הבתים" על מנת לצפות את תנועות האויב. את הידיעות דינחתי למג"ד שנזדמן למקום יחד עם מפקד החטיבה.

עוד בביקורי השגרתי במשלט בבוקר ה־4.10 הודיעני מפקד המחלקה על מצבם הקשה של אנשיו. יעצתי לו לתת להם אפשרות לנוח. משירדתי מהמשלט והגעתי לנקודת הפיקוד הפלוגתית, בשעות הצהרים בערך, הוחרדתי מסידרה רצופה של התפוצצויות מכיוון חרבת־מחאז. מיד הודיע לי הקשר שמפקד המחלקה קורא לשיגור מכות־הנגד. ברם, לא היה לי כל נשק נ.ט. מתאים להתמודדות עם המספר הרב של כלי־שריון האויבים

לאחר שקיבלתי לסייע למחלקה בנסיגתה, פקדתי על שלושה זחלים לנוע דרך דורות לכיוון שובל, ואת שני המשוריינים איכונתי לעבר רוחמה, לחפות על אגף הנסיגה.

אני עצמי נעתי בגיפ לבית הבווד ליד הבוסתן (דרומית־מערבית לדורות). חצי זחל אחד שעמד ליד שובל גילה תנועת איגוף של מחלקה לבושת האקי, בואדי שלמרגלות שובל, בטנח של כ־600 מ'. הכיתה

"לפתע נפסקה האש המסייעת כולה, ולחרדתנו ראינו את הרכב המשורין עולה בכל המהירות אל הגבעה במדרון המתון, בכיוון צפון למחאז ב'. ה"בוזה" ניסתה לפתוח באש אך נושאת־הברן עלתה עליה, פשוטו כמשמעו.

חולית ה"פיאט" עזבה את מקומה מחוסר אונים שהביא אותה, כנראה, לידי בלבול החושים. השריון הגיע עד פאתי־הכפר, ובעקבותיו — האספסוף. החלה

יחד עם ההוראה לשריון פקדתי גם על התותחים לפתוח מיד באש חזקה על המשלט שנעזב, ואילו שני התותחים האחרים מאותה סוללה, אשר עם התקפת הנגד הראשונה שלנו קודמו לצרכי־סיוע לחרבת־מחאז — קיבלו פקודה לסגת ולהצטרף אל סוללתם בואכה תל־נגילה.

מהשגיעה לבסוף המחלקה הנסוגה, בשעה 1430 בערך, מצאנו שאבידותיהם מסתמכות ב־5 הרוגים ושמונה פצועים, וכמו כן כל הציוד הכבד.

מפקד הגדוד מספר

ההפגזה המדוייקת ורצופה של תותחינו. באשר למועד ביצועה של התקפת הנגד, חייב הייתי לכונה לאותו זמן כאשר שריון האויב נושא התותח ירד מהגבעה. ואמנם, ברגע שירד — פקדתי על יחידת השריון לפתוח בהתקפת-נגד לכיבושה מחדש של התרבה.

מפקד יחידת השריון מספר

ובחיפוי המשוריינים מ„רוחמה“ החלה התקרבות עד אל תחום הבטחון המינימלי.

(ו) גבעת „שובל“ נתפסה ע"י הזחל הימני לשם מתן חיפוי-מקרוב, לאבטוח אגף הימין, ולחסימת דרכי הנסיגה לצד דרום-מזרח.

(ז) יתר הזחלים, עם הרגלים פרצו למחאז א' תוך אש מקלעים חזקה והטחת פגזי פיאט.

עם חשכה היו שני חלקי המשלט בידינו כשהאויב משאיר במקום אבידות מספר וכמו כן נשק ותחמושת.

...הצעתי למג"ד מסך-אש-נע לפני היחידה התוקפת. עלי לציין שהמג"ד הסכים עמי מיד להצעה זו, ואי-לכך בוצעה ההתקפה בהתאם לכך, בדיוקנות רבה, ובתוצאות מצוינות — את תצפית-האש ניהל הדרג-המסתער עצמו.

בעיתי העיקרית היתה לרזרב ולריכוז עצמת אש. לבסוף הוכנו השניים בעוד זמן: כאשר לעצמת האש, נמצאה תחת ידי סוללת תותחים, הפלוגה המסייעת ופלוגת השריון. המחלקה הרכובה על הזחלים, אשר נטלה עד כה חלק בקרבות, היתה רזרבה מצויינת. את האויב החזקתי במצב של דריכות מתמדת ע"י

ב-1645 לערך קיבלתי את פקודתו של המג"ד להתכוון להתקפת נגד.

ב-1745 קיבלתי את הפקודה להתקפה, אשר נערכה מיד והתפתחה בשלבים כדלהלן:

(א) השריון נערך ליד „קבוצת הבתים“.

(ב) התותחים פתחו באש מהירה על ה„חרבה“.

(ג) שני משוריינים נעו ותפסו את גבעת „רוחמה“

והיוו את הרתק המקומי.

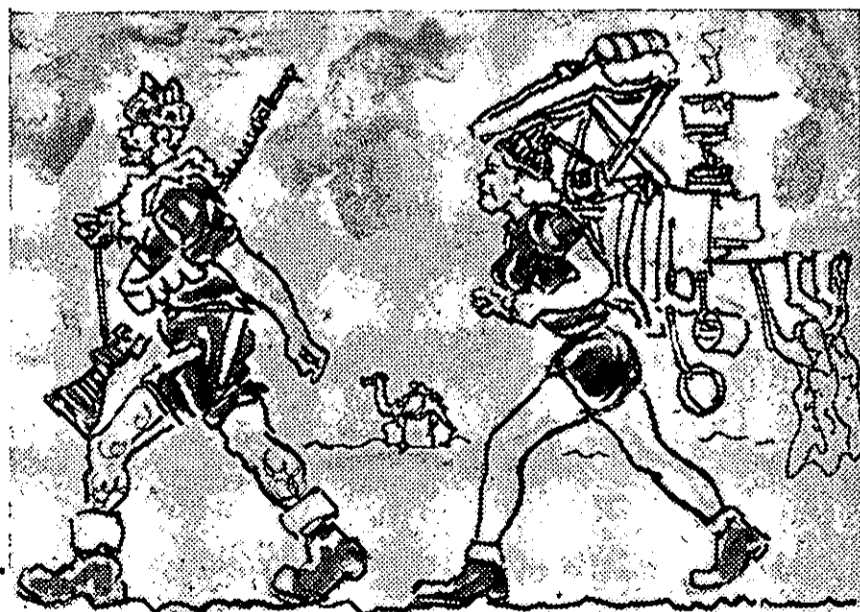
(ד) שלושה חצאי זחלים המסייעים מחלקת חי"ר

(במבנה סגול) ובעקבותיהם כיתת חי"ר תפסו את „דורות“.

(ה) מ„דורות“ התקדמו חצאי הזחלים במבנה זה

עד כ-500 מ' ממחאז א'. נשלחה קריאה להפסקת אש התותחים, אך משהופסקה — פתח האויב מיד באש ממחאז א'. האש חודשה, איפוא, ובסיועה

מפקד פלוגה ד' מסכיר



צומת והיו לה תכונות מובהקות לחלוש על השטח ולפקח עליו.

מכאן ואילך נושאת שוב המערכה אופי של „מלחמת הרחקה ומניעה“ במלוא מובן המלה.

הרכבה ואורח פעולתה של אותה מחלקה אשו כבשה את חרבת-מחאז בשלישית — היא נסיון מיוחד במינו שצריך היה לענות על צרכינו הטקטיים והעיקר — על בעית כוח-האדם שעמדה בפנינו ואשו הרגשנו במחסורו ובעיפותו כאחד.

הדרך החדשה התבססה על כוח קטן, אך בעי עוצמת אש רבה, המחזיק במוצב באמצעות רזרבו ניידת רבת-מחץ הנמצאת במרחק מה ממנו.

אשר לרזרבה זאת, (שבמקרה זה — כוח שריון) — הנה היתה נעדרת נשק מתאים, נגד שריונים. אי לזאת הורכבו עליהם בו בלילה שני תותחים 20 מ"מ.

נוסף לזאת היו שני תותחים, לצורך מתן אש נגד סוללתית, והיא אשר אפשרה בשעתו את הנסיגה.

שיטה זו חייבה פיקוח מרכזי יעיל, ושדה תצפית טוב, — ולכן הועתקה נקודת הפיקוד הגדודית אל תל-נג'ילה, שלגבי אזור הפעולות היתה נקודת-

כיבושה מחדש של ה"חרבה" ע"י הכוח העברי העביר את האויב על דעתו כליל; ובניגוד לכל התאפקותו וזהירותו בימי המערכה הראשונים — הטיל בבת אחת ביום ה-5.10 למערכה את הגורם האוירי, כאמצעי חריף וחד פעמי לשיתוק תותחינו אשר הרבו להציק להם בימים האחרונים ולגרשנו מהמערך.

מפקד מחלקה מס' 1 פלוגה ד' מספר

האנושי המשופר שממנו הורכבה המחלקה. למחרת בבוקר החלו צליפות והפגזות מרגמות. נראו ריכוזים ערביים, וחיכינו להתקפה כבדה. לפני הצהרים הופיעו מטוסי אויב — 8 ספיטפיירים בשני גלים. 2 מהם פנו אלינו והתקיפנו בפצצות, אך החטיאו. על כל פנים, באותו יום לא היה כל קשר בינינו לבין המטה, וכמו כן לא קיבלנו כל אספקה, ובעיקר — לא תחמושת, שהיתה כה חיונית לכלי הנשק המרובים שברשותנו.

בליל ה-4—5 החלפתי את מחלקת הצאי הזחלים ותפסתי את המשלט בכוח 4 כיתות מלאות ונשק רב: 12 מקלעים, 3 פיאטים, 3 מרגמות 52 מ"מ, ו"מק"ב, "בוזה" ר-1 רובה נ.ט. בס"ה כ-50 איש. אך מצב-רוחם של האנשים היה בלתי-נוח במקצת, בעיקר בגלל "השם הרע", שיצא למשלט ובגלל מציאותם על המשלט של גופות אנשינו מהמחלקה הקודמת.

ברם הרוח עלתה חיש-מהר, וזאת בגלל החומר-

מפקד הגדוד מספר

הכנסת הגורם האוירי מצד האויב היה עבורנו ניון קשה, אף מאלף ביותר.

האויריה האויבת הוכיחה עצמה כגורם מבודד ממדרגה ראשונה, ובשעת הופעתם הופסקו כל קשר ותנועה בגיזרה ואפשרות השליטה על המקום.

לא היינו מוכנים לקדם פני גורם זה, ונהגנו באי-זהירות: הרכב היה מרוכז ובלתי-מוסוה, לא נשר מרה משמעת-שבילים ולא נמצא ברשותנו נשק נ"מ. רק המרגמות, שהיו מוסוות, המשיכו לפעול בהצלחה.

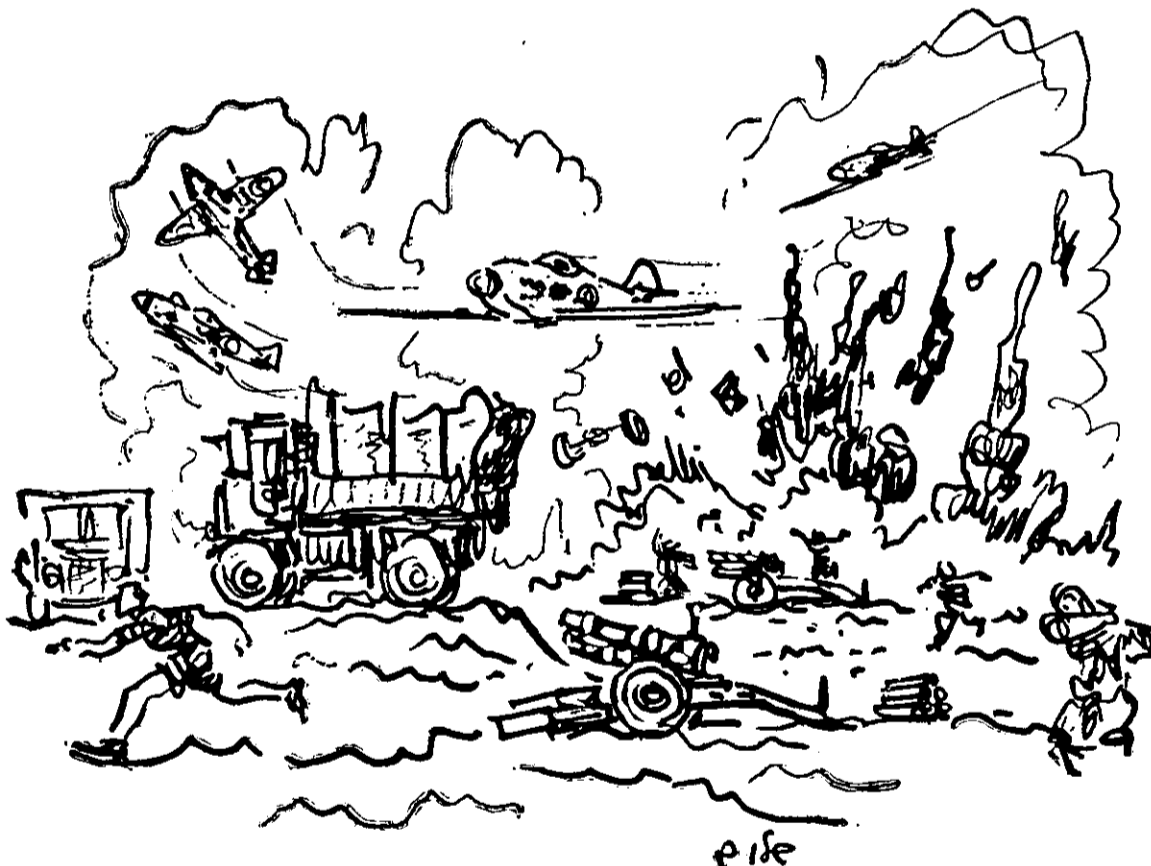
"יום האויריה" הסתכם באבדן

רכב. זו הפעם הראשונה שטעמנו טעמו של מטה מותקף, דבר אשר לזמן-מה הפסיק את אפשרות שליטתנו לחלוטין בהנהלת הפעולות.

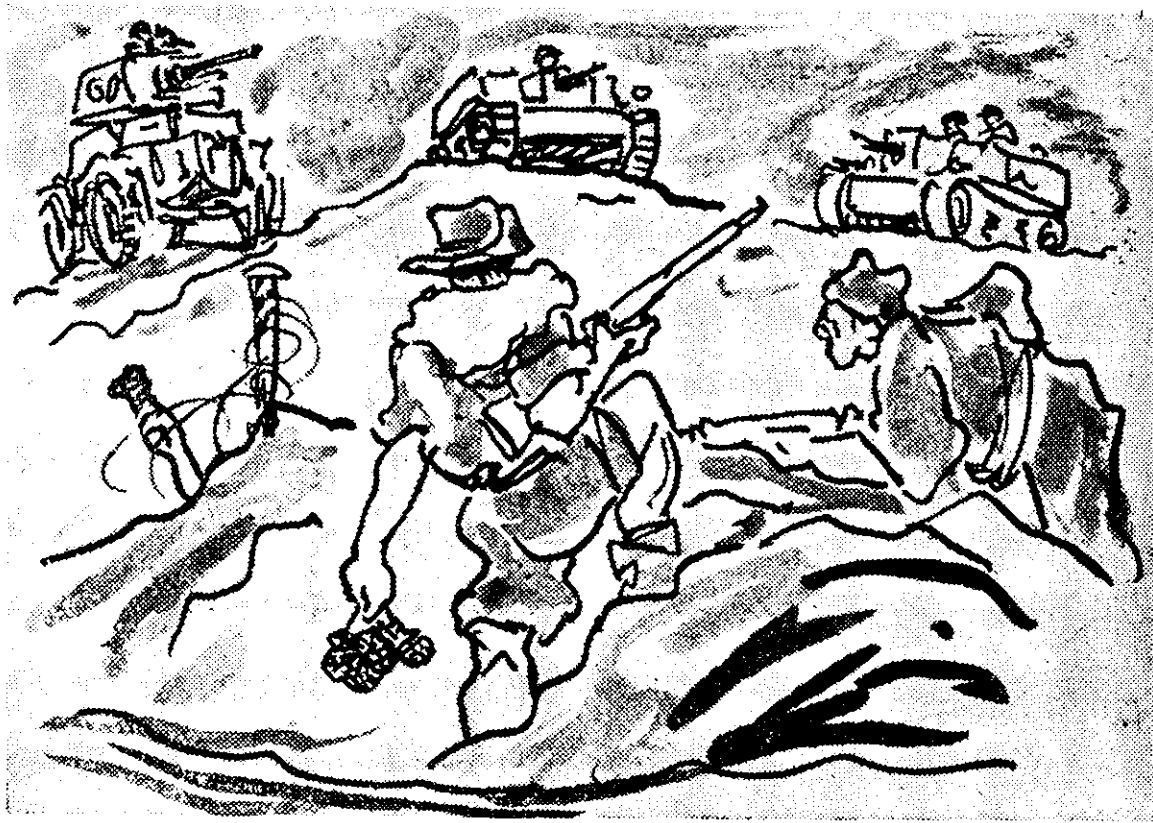
מפקד מחלקה מס' 1 של פלוגה ד' ממשיך

התקדמו מספר מחלקות סדירות, ובמרחק מה — עשרות רבות של האספסוף המקומי הרגיל. כל הכוח הזה נעצר כ-100—150 מ' צפונית מהמשלט. מיד פתחנו באש על הרגלים, והללו נצמדו לקרקע.

בבוקר ה-6.10 קמנו לקול הרעשת תותחים כבדה שלא נפסקה במשך שעות מספר. כשעתיים לאחר תחילתה הגיחו מכיוון צפון, שבין "גת" ו"חסאן", כ-12 כלי שריון של האויב שנעו בשדרה. בעקבותיהם המרגמות, שהיו מוסוות, המשיכו לפעול בהצלחה.



אין ספק שלו ידע האויב לנצל גורם זה כגורם מסייע להתקפת קרקע, ומשתלב עמה — היה מעמידנו במצב קשה למדי.



פוסקים אך ללא ההסתערות הרגילה. המצב נראה כאילו אינו מגיע כלל ל"שיאו". הינו עסוקים בחילופי היריות ובקשירת רימונים להדיפת הסתערות-השריון על המשלט עצמו, אם תבוא, כשראינו לפתע 2 משוריינים עולים באש ומתפוצצים.

משהפסיק חיל הרגלים את התקדמותו בכיוון זה, נראתה תנועת איגוף מכיוון דרום-מזרח, שנערכה בחיפוי פצצות עשן ממרגמות "2". נשמעו משם יריות וצעקות-פקודות, אך לא נפתחה כל הסתערות. דריכותנו ומתיחותנו גברו עם המשכה של ההתקפה. התקפה זו נתבטאה בהרעשה ובאש מנשק-קל בלתי-

וזאת ע"י תפישת עמדות על גגות הבתים (כנגד שריון). האנשים גילו רוח-תחבלנות והחלו להכין צרורות-רימונים הקשורים זה לזה בשרוכי נעל...

נסיון ההתקפה הקודמת הזהירנו בפני האפשרות של שטיפת המשלט ע"י גלי-הסתערות של השריון.

על כן, עוד בטרם החלה ההתקפה ניתנה ההוראה ללחימה נ"ט. במשלט עצמו.

מפקד פלוגה ד' מספר

החי"ר ואת צנתות הזחלים של האויב. יחד עם זאת, לאחר שבחנתי את פריסת האויב בשטח, פקדתי על מפקד יחידת השריון לבצע את איגוף "גת".

עמדת-הפיקוד שלי היתה ב"קבוצת הבתים". משעמדתי על ההתקפה המחודשת פקדתי על התותחנים לפתוח באש פגזי שרפנל על מנת להדביר את

מפקד יחידת השריון מספר

של האויב להסתער על חרבת-מחאז, בחיפוי מסך עשן. בצהרים ראיתי כיצד שריון אויב עובר להתקפה לכיוון ה"גת". בה בשעה קיבלתי פקודה לאיגוף "גת". שלחתי את הזחל נושא תותח 20 מ"מ שהיה עמי, אל משורין שב"רוחמה" וזה תפש עמדת ב"גוף מ"מ של פ"ה שריון על "גת". כשהופיע שריון האויב בטוח של 250 מ' צפונית למחאז, פתח חצי הזחל שנמצא במרחק של כ-500 מ' ממנו בתנועת

ביום ההתקפה, 5.10 הגעתי עם שחר ל"קבוצת הבתים" כשלפקודתי 2 תותחי 20 מ"מ מורכבים על הצאי-זחלים. משורין אחד עבר להבטחת מחלקת המרגמות שחנתה ב"רוחמה", חצי-זחל אחד, נושא 20 מ"מ, תפס מקום על ציר איגוף "שובל", ושאר הכוח נותר עמי ברזרבה בואדי, מערבית ל"דורות". עם תחילת ההתקפה בבוקר ה-6.10 הכרזתי על מצב כוננות והייתי עד לנסיגותיו החוזרים ונשנים

לכו רימונים. לבסוף הוכנס פנימה רימון והצוות שבמשורין האויב נספה.

...בזמן התקפת האויב פעלתי לראשונה בשני התותחים הקדמיים נגד נושאי־הברן וחי"ר האויב אשר התקדם לעבר המשלט ובו בזמן החלו שני משוריינים נושאי־תותח ונושא ברן אחד בתנועת איגוף למערב. הודעתי על הנעשה למפקד־הפעולה ותיכף יצא לאבטח חצי־זחל עם פיאט וחצי זחל שני עם תותח 20 מ"מ. המשורין האויב הראשון התקדם בכיוון דרום־מערב, ואחר שהתגלה לאנשי חצי־הזחל נושאי־התותח החלו להתקדם לקראתו.

משורין האויב השגיח בחצי־הזחל והחל מפנה כלפיו את תותחיו. חצי הזחל התקרב לטוח קצר מאד מהמשורין וירה שני צרורות. המשורין החל לבעור. בינתיים התקרבו לעבר המשורין הנושאי־ברן והמשורין השני. הפעלתי את התותח שבעמדה הקבועה בפגזי חנ"ם לשם הגנת חצי הזחל. הפגיעות היו מדויקות מאד, נושאי־הברן נסוג, ואילו המשורין נשאר במקום ולא זז. אחרי זאת הוברר כי נפגע בגלגלו ע"י פגיעותי. חצי הזחל עם הפיאט התקרב אליו וירה בו וחיסלו. באותו זמן כיונתי גם את אש השרפנלים נגד נושאי־הברן שתקפו את המשלט. חיל הרגלים האויב נסוג. ולאחר שאבדו לו שני המשוריינים — החלה נסיגתו הכללית. בהתקפה זו הוכנס גם גורם רגלי סדיר אשר איבטח, כמצוין במפה.

איגוף צפונית יותר — ובהגיחו, בתנועת „דורס" מאחורי קפל־קרקע — מצא עצמו באגפה של השדרה המצרית, כ־100 מטר ממנה. לרגע קט נדהמו שני הצדדים, אך בטרם הספיק משורין האויב להפנות צריחו — פתח התותחן שבחצי הזחל באש בטוח של כ־105 מטר. מיד נפגע משורין נושאי־תותח שהחל בוער ומתפוצץ, וכמו כן זחל מצרי שאנשיו נהרגו. חל הרגלים האויב החל נסוג למראה המשורין הנושאי־תותח 20 מ"מ שלנו הוסיף ל„חלק" צרורות לכל אורך השדרה המבולבלת וחסרת האונים. השורין האויב החל לתמרן בשטח ולסגת לאיטו אך מבלי שירה בתותחיו. יש להניח כי רובו לא ידע כלל מה מתרחש כאן בדיוק.

באותו זמן הודיענו באלחוט הנהג של המשורין שב„רוחמה" — כי הבחין בסימנים לכך, כי אחד ממשורייני „האמבר" נושא תותח של האויב מנסה לאגף את „רוחמה" בואדי שמצפון־מערב. ואמנם הבחנו במשורין אשר פרש מן השדרה ונכנס לואדי שבצפון־מערב ל„רוחמה". הוריתי לאחד מחצאי הזחל לצאת לקראתו. חצי הזחל הגיח אליו, ירה בו בפיאט ובמקלעים. המשורין נעצר, ולא נראתה ממנו כל תנועה. מיד נצטרף לחצי הזחל המשורין מ„רוחמה", ובחיפוי הדדי התקרבו לטוח רמונים. אנשינו קראו לצות להכנע, אך לא נענו. מיד נורה עוד פגז פיאט, ולאחר זאת ניסה מפקד הזחל לשלשל רימונים בעד הצריח הפתוח. מתוך הצריח נורו יריות אקדח והושך

מפקד הגדוד מסכם:

חרבת־מחאז — אך עם הופעתם של מטוסינו התפזרה מיד, ונסה בבהלה ובחוסר סדר אל בסיס מוצאה. באשר לנו — הנה התישו חמשת הימים והלילות הרצופים של הקרבות את כוחו של הגדוד, אשר כל יחידה בו עברה בדרך זו או אחרת במעגל התפקידים שהתרכזו סביב חרב־מחאז. כן שילמנו בעד השגינו בהרוגים ופצועים, דבר שהכביד לא במעט על כוונותו הנפשית של הגדוד. אך המשימה בוצעה בשלמותה: משמעותה מתבררת יותר ויותר משסוקרים פרשה זו מתוך פרספקטיבה של מבט כלפי העבר.

עם חיסולו של ה„האמבר" נסתימה למעשה ההתקפה השביעית, והחזקה ביותר, שערך האויב על חרב־מחאז, במגמה להרחיק ממנה את כוחותינו. שיטת המניעה וההרחקה אשר נטקנו בה — הוכיחה עצמה כמתאימה ביותר לצורה זו של לחימה. עתה נפלה ההכרעה הסופית, וכולה לטובתנו. האויב לא ניסה לתקוף עוד, אף כי נערך בעצמה רבה לערך באום־אל־בקר, כ־1.5 ק"מ צפונית־מערבית לחרבה. יתר על כן, רוחו נשברה כליל: ביום המחרת נראתה שוב שיירה גדולה יוצאת מפלוג'ה לעבר

ב. ע ס י כ ו ם ה מ ע ר כ ה

1. מהרהוריו של מבקר ממיטה החטיבה

העיקרית (במבצע „עשר המכות“) שבאה מכיוון אחר, כידוע.

(ב) נשתבשו מערך-כוחותיו ומערך נשקו של האויב.

באשר למערך כוחותיו, הנה הוצא כוח מצרי לא כל כך קטן מאזור-החוף (מג'דל) — דבר שהחליש ודאי במידת-מה אותו חלק של המערך המצרי אשר עתיד היה, כפי שנתברר אח"כ, לספוג את המהלומה הראשונה ב„עשר המכות“ — והועבר לאזור פאלוג'ה. כוחות סדירים נוספים הוצאו גם מאזור הר-חברון עצמו, אשר אף הוא שימש נושא להתקפה עם מבצע יואב“. מאיזור הר-חברון הוצאה גם יחידת מרגמות 4,2 (הרושם הוא, כי היא היתה היחידה שנמצאה באותה גזרה) — והועברה לגזרת חרבת-מחאז. יחד עם הנזק אשר יתכן שהביאה לאויב העברת כוחות זו ממערכיו החיוניים, ימים ספורים לפני אופנסיבה רבתי, כדאי להצביע גם על העובדה שכוחות אלה רוכזו במרחב פאלוג'ה, אשר גרם לו מזלו כי יתפרסם כעבור זמן קצר בתור „כיס-פאלוג'ה“. ובקרבות חרבת-מחאז הרי השתתפו יחידות מצריות גם מסוגי החיל השונים: בתוכם — כמובן — גם מחיל-השריון, אשר אף הוא סבל כאן אבידות.

כוח-אויב אחר אשר הושפע ישירות מקרב חרבת-מחאז, היה גדוד-השריון המצרי. גדוד זה, שהיווה כוח-מחץ רציני בכוחות-המצרים, ובשלבי הפתיחה של הפלישה המצרית — כוח מחץ עיקרי (כפר-הדרום, יד-מרדכי, ניצנים, „69“). — נשבר כליל ולא הופיע ב„מבצע יואב“ (ליתר דיוק — עד למערכת „כיס-פאלוג'ה“). עובדה זו מסתברת בשלוש סיבות:

- (1) נהרגו צוותות ומפקדי שריון, אשר בלא-הכח היו בכמות זעומה ביותר בצבא המצרי.
- (2) הוצאה מכל פעולה (הושמדו, עלו על מוקד-שים, ניזוקו נזקים מכאניים, וכתוצאת בלאי) כמות לא מבוטלת של שריונים;
- (3) והיא אולי הסיבה החשובה מכולן — נתערערו יסודות-תפעול-השריון אשר לפיהם נהגו המצרים עד לחרבת-מחאז. שיטה חביבה על המצרים היתה השימוש הרב-גוני בשריון: להרעשה-של-טרם-הסתערות (תוך תפיסת עמדות-צריח או אפילו בשטח פתוח מטנח של 250 מ'), לחיפוי-על-הסתערות-חי"ר, ולבסוף: ככוח-ההלם ממשי — המסתער על היעד.

משבאים לסכם את פרשת קרב חרבת-מחאז — ניתן לציין כמה הישגים:

(א) הצלחנו להחזיק בחרבת-מחאז על אף שבע התקפות חזקות, ולקיים ע"י כך לוח-קפיצה לעבר גת-גלאון.

(ב) הצלחנו להרחיק את האויב (הסדיר והבלתי-סדיר) מתחומה של חלקת-ההמראה ברוחמה, וע"י כך לאבטח את עורק האספקה הראשי והחשוב ביותר של הנגב המנותק. קשה, אמנם, להתנבא, באיזו מידה היינו מצליחים ליצור את אפשרות הפריצה לנגב בכיוון זה — לאורך שיפולי-ההר — עקב היתרון שהשגנו בגזרה זו — היות ובסופו של דבר נערך מבצע-הפריצה בכיוון האחר. אך על-כל-פנים ברור, שבקרבות חרבת-מחאז, ובתוצאתם היה משום שיפור הרקע לפעולות עתידות שבגזרה ה — וניתן לומר, כי רישומה של סידרת-התנגשויות זו ניכר היטב בכל שלבי-הפתיחה, והשלבים הראשונים בכללם, של „מבצע-יואב“ („מבצע עשר המכות“) — שהחל כשבוע ימים לאחר סיומו של קרב חרבת-מחאז.

את ההישגים הבלתי-ישירים והמידיים שנתבלטו עם סיום ההתכתשות סביב חרבת-מחאז ועם תחילת „מבצע-יואב“, אפשר, לסכם ב-3 נקודות עיקריות.

(א) האויב הוכה, זו הפעם הראשונה, בקרב-יום פתוח.

הקורא בפרשה זו יבחין ודאי מיד, כי ההתכתשות סביב חרבת-מחאז, לא היתה, בעצם, סדרה של קרבות בלתי-רצופים, כפי שנראתה אולי למבט הראשון — כי אם זו היתה, למעשה, התמודדות צבאית ופסיכולוגית בין שני כוחות, שנבחנה בנסיון הנשנה והעקשני של כל אחד מהם להשתלט על נקודה זו.

נצחוננו בהתמודדות — ולא הצלחתנו או כשלוננו בקרב זה או אחר — הוא, למעשה, אשר קובע כאן. היתה זו הפעם הראשונה בה הוכו המצרים ונהדפו אחור בהתמודדות גלויה וממו-שכת; דבר, אשר השפיע ודאי ישירות וחמורות על רוח חייליו ו„עורפו“ — האזרחי של האויב (המדובר כאן בערבי ההר והגבעות) — ממש בה במידה שהשפיע על כושרו ועצמתו הצבאית. ואין לשכוח כי היתה זו מכה מוסרית ונפשית חזקה, שהונחתה שבוע אחד בלבד לפני הנחתת המהלומה הצבאית

ההר חרדו ביותר לכל חדירה יהודית לעבר גבולם, משום שחששו לגמול על מעשיהם בעבר; ובגלל אופי השתתפות החצי-סדירים בהתקפה על חרבת-מחאז יש לשער, כי המספרים שצוינו בגוף-הפרשה — אינם מוגזמים.

ברם, גורם ערבי-מקומי זה — הוכח, ולא אחת — אלא 7 פעמים; וזאת תוך ימים ספורים. מכאן אולי הסבר לכך כי גורם זה נטשטש בהרבה בהתפתחות הצבאית שחלה מאז חרבת-מחאז ועד לסיום המלחמה. בשלוש התוצאות הללו, על משמעותן, התבטאה הצלחת ההתמודדות.

אך לא רק בכך נבחנו. קרב חרבת-מחאז היה הקרב שהכשיר את החטיבה, יחידותיה ומפקדיה — לעמידה בקרבות באים מסוג זה, — קרבות בנוסח של „תקיעת-טריז“ והחזקה עקשנית בו. הקלסי שבין קרבות כאלה הריהו הקרב של „טריז-בית-חנון“, אשר החל בליל ה-15.10.48, כשלב ראשון ב„מבצע-יואב“* תופעותיו של קרב זה: ריכוז כוח למכות-נגד ולפיתוח פעולות באגפים, איזונו של הכוח בשריון ובחי"ר, פעולתם של התותחים והנשק הנ.ט. המוסע — שרשיהן נעוצות בקרב חרבת-מחאז, אשר למדנו אותן שנה ולמוד, בזמן הקצר שעמד לרשותנו בין שני הקרבות. הרי זה אחד מגורמי-הצלחה בכל מלחמה ובכל קרב — לימוד-תוך-לחימה; ובצדו — הגשמת הלכת, אף היא — תוך לחימה. ובאשר לאלה השנים — הפקנו ברכה לא-מעטה מקרב חרבת-מחאז.

שלבי ודרכי-פעולה אלה הופיעו כמעט בכל קרב עד להפוגה-השנייה. ברור שהשיקול העיקרי לתפעול כוח נועז (ויעיל) של שריון נבע מהעדרו של נשק ג.ט. ארוך-טווח ורב-עצמה ברשותם של כוחותינו. ועל-כן, משהופיע נשק „מעין זה“ בשלהי התמודדות סביב חרבת-מחאז נתערערו כליל מושגי הלחימה השריונית של המצרים, מושגים אשר היו מותנים בהגבתנו שלנו. האויב לא מצא מענה, לתגובתנו, ועל כן גבר אצלו החשש, והוא ביכר שלא להכניס את שריונו למערכה אשר לנתוניה טרם התרגל.

ג) עורער הגורם הערבי המקומי כגורם לוחם להפעלה צבאית-תוקפנית. ערביי הר-חברון היו מאז ומתמיד גורם צבאי חצי-סדיר לא מבוטל. עד לפרשת חרבת-מחאז מילאו תפקידים פעילים בגזרתם: השתתפות בהדברת גוש-עציון, אבטחת הר-חברון, הטרדת גזרתנו המזרחית וכו'. בקרב חרבת-מחאז עצמו הוכנסו כגורם מבצע, וזאת במספרים גוברים והולכים, וכנראה — גם תוך גיוס כוחות תגבורת (אולי — נוסח „פזעה“) ברחבי אזורי ההר. יתכן כי הדבר היה דרוש למצרים לא מסיבות צבאיות בלבד — אלא ודאי גם מסיבות פנימיות. גיוסו של עורף נושא-נשק היה עלול לפתור הרבה מבעיותיו של הצבא המצרי לשחרור גופי-צבא מתפקידי משמר ואבטחת קו-האספקה והעורף. כיוונה של ההתנגשות על חרבת-מחאז הביא, כמובן, לתוספת ערנות לגביה בקרב אוכלסיית-ההר, אשר נענתה, כנראה, לקריאה לצאת אל חרבת-מחאז. ערביי

2. הלקח הטקטי של חרבת-מחאז

ההגנה על עמידה-סטטית. כוחותיו לא יספיקו לעולם לכסות באש את הגישה למשלטיו. הסיכוי-לנצחון לגבי מגן כזה — צפון, איפוא, אך ורק בהגנה-הדינמית, הגמישה.

לאור הצלחתה הבולטת של ההגנה-התוקפנית כפי שמצאה את ביטויה בקרב חרבת-מחאז — מן הראוי להסיק לקח מהפעלתו של כל גורם מגורמי-הקרב, שבמידה שהופעל נכונה, או במידה שסטו מדרך הפעלתו הנכונה, השפיע ישירות על מידת-הצלחה, הן הסופית והן בשלבי-הקרב השונים.

סדר הגורמים, כפי שהוא מובא להלן, אינו מבטא את סדר חשיבותם, אלא מקביל לסדר הופעתם בגוף-הפרשה.

העמידה העקשנית בחרבת-מחאז השיגה את מטרתה בשלמותה. דבר זה נתאפשר בראש וראשונה ע"י הגשמתו — בעקביות ובהתמדה — של הרעיון, שהונח ביסודה של צורת-הלחימה, שנקטו בה אנשי החטיבה במקרה הנדון: ההגנה-התוקפנית. ההגנה, שכדי להבקיעה חונר ושובר עליה את מרפקתו התוקף, הלמה במיוחד את הצד החלש בחרבת-מחאז — בהיותו מחוסר נשק מת-אים, מחוסר כוח-אדם ועתודות רעננות, חסר עורף-מאורגן, ובעל פחיתות-מספרית מוחלטת לעומת האויב.

במה דברים אמורים? — בהגנה תוקפנית, שאינה סטטית, שאינה צמודה לחפירות-המשלט בלבד, המשלבת תכנון למכות-נגד מפתיעות. יתר-על-כן: מגן, שכוחותיו מועטים-באדם ובנשק — נידון מלכתחילה לתבוסה נחרצת אם יכסס את

* ראה ב„מערכות“ חוב' ס' על „קרבות-טריז“, בפרשת „מבצע יואב (עמ' 26).

מבנה וארגון

היותה אלא אגד של צנתות-נשק, שהוצבו על המשלט, ואשר עצמתם בנשק, התקרבה לזו של פלוגה. 5 ימים בלבד עברו בין הנקיטה במבנה האחד בשלב א' לסיגול המבנה הגמיש יותר בשלב ג'.

ג) ליקוי רציני יש לראות בעובדה, שבשום שלב משלבי המערכה לא ראינו מטה המרכז בידו את כל גורמי הסיוע, וביחוד חסר היה מטה-ניהול-אש. חסרון זה ניכר בכל השלבים, וביחוד בשלב



מחפרת לאחסנת תחמושת

האחרון-המכריע (מיגור התקפת-השריון של היום). יש לציין את השימוש-ההרסני בפלוגה המסייעת, שהיה יעיל ומדויק. ברם, לא היה שיתוף בין הפלוגה-המסייעת לתותחנים.

לימוד חוך קרב

בצטרפו יחדיו ואיפשרו ברגע המכריע „לקרוא קריאה נכונה את משמעותו של המתרחש בקרב“. וכתוצאה מכך — נתאפשרה נקיטה נכונה באמצעים לצורך הכרעה מהירה והחלטות.

מודיעין

מהעוצמה הבלתי-צפויה של התקפת-האויב הראשונה — הנה בכל שאר השלבים היה תהליך המודיעין יעיל ביותר. התהליך התבסס על תצפית-קרקה, תצפית-אוויר וגורמי מודיעין חשובים אחרים — שעברו

א) אין ספק, שאחת המסקנות שיש להסיק מהקרב הריהי זו, המורה על ההכרח שבאיזון-הרכבה של יחידה עצמאית, הפועלת בשטח מישורי. שטח מישורי פתוח מעמיד בפני המתגונן (כבפני התוקף) שפע של אפשרויות להתפתחויות-בזק ואיומים בלתי-צפויים המתעוררים בפתאומיות רבה, ואשר עליו לקדם ולטפל בהם בכוחו הוא, אשר — במקרה זה, — חסר סיכוי של עזרה מידית. אי-לזאת, חייבת היחידה הפועלת עצמאית בשטח מעין זה לכלול בתוכה את כל סוגי-הזין (תותחים, שריון, נ. ט. ונ. מ.), ההכרחיים הן לביצוע משימתה העצמאית והן למתן המענה הנדרש מדי-פעם תוך כדי הקצב המהיר והמשתנה של הקרב. כן שומה עליה לכלול יסוד של שריון (ניידות + כוח-אש) למכות-נגד, חיפוי אגפי וכו' (עיין בענין זה „חיל-רגלים משורין“, מערכות ע"א). מכאן שהדרישות הראשוניות במלחמה במסיבות אלה, פרט למספר סוגי-הזין והרכבם, הריהן הגמישות והניידות שבהפעלתם. שני גורמים אלה ניתן לקיימם אך ורק ע"י איזון נכון ותכליתי של סוגי-הזין ביחידה, הן מבחינת סוגיהם והן מבחינת מספרם (דוגמה אופיינית במקרה שלנו — הפלוגה המסייעת).

ב) באשר למבנה היחידות, יש לציין את הגמישות שנהגו בסיגול המבנים לצרכים השונים, על-סמך הנלמד משלבים קודמים ולקראת אפשרויות עתידות. בעוד שבשלב א' הוחזקה חרבת-מחאז ע"י מחלקה קטנה, הנה על סמך-הנסיון מילאה תפקיד זה בשלב ג' מחלקה מוגברת שאי-פ-שרה גמישות יתר במערכי-ההגנה. ואף היא לא

הלימוד כלל, למעשה, את כל שטחי-הלחימה. הוא היה מהיר ובלתי-פוסק ומסקנותיו הוגשמו הלכה-למעשה לא-ל-ת-ר.

לימוד השטח, לימוד האויב ודרכי-פעולתו, לימוד שגיאותינו שנעשו בשעות-הקודמות — כל אלה

מכל גורמי-הקרב התבלט ביותר גורם-המודיעין. שימושו והפעלתו הנכונים של גורם זה על ידי כוח-חינו היו, למעשה, יסוד להצלחתם. לעומת השלב הראשון, שבו הופתעו כוחותינו

תהליכי-עיבוד ותהליכי-הפצה מהירים — ומשום כך יש והקדים לא-במעט כמה מפעולות-האויב. תצפית-הקרקע קוימה באופן מרוכז ומתמיד ע"י הפלוגה-המסייעת והתותחנים, שקיימו רשת-קשר ענפה אל קו המטה-האחורי. (לעתים יש, כמובן, להסתייג מקשר „עצמאי“ בקנה-מידה כזה). נוסף לזאת בילה הקמ"ן שעות רבות, מדי-יום באירון תצפית ולא נמנע — במצבים חמורים הדורשים

תכנון

פעולה-מידית — להעביר דו"חות לכוח עצמו. תהליך המודיעין הטוב הריהו פעולה, שמשתתפים בה כל הגורמים עד לדרגיהם הנמוכים ביותר, — ואין גבול לגילוי-יזמתו של הפרט. הצורך בהחדרת הדאגה להשגת מקורות המודיעין האחרים עד לדרגים הנמוכים, כפי שמתברר בקרב זה, מחייב הכנה מראש ע"י אימונו והכשרתו הבלתי-פוסקים של כל פרט ופרט כגורם-מודיעין בפועל.

התכנון-הכולל והתכנון-מראש (בשלב הקרב האחרונים) התבססו על העקרון של ההגנה התוקפנית, עקרון שלא סטו ממנו בכל חליפות ותמורות הקרב, לאחר כיבושה הראשון של חרבת-מחאז ע"י האויב. מכאן העיקביות וניצול מרבית האפשרויות של תכנון בקרזה. מאליו מובן, שהמודיעין הוא שאיפשר תכנון-מראש יעיל, למסיבות השונות ותוך המסיבות המשונות, ואף זאת בצורות שונות, כפי שהכתיב המצב: התקפת-הנגד בלילה (שלב א'), התקפת-הנגד ביום (שלב ב') והמכה-המקבילה (שלב ג').

חלק חשוב בתכנון — מילא תכנון-העתודה. בעדותו מוסר המג"ד שהיתה זו, למעשה, עיקר עבודתו ודאגתו. ואכן, גם בכך אין פלא, אם נזכור, שהעתודה היא הגורם-המכריע בהגנה, ובהגנה-תוקפנית בפרט. בקרב חרבת-מחאז היתה בעית-העתודה גורם בעל חשיבות-יתר — וזאת בגלל העדר-העתודה מספיקה בדרג הגבוהה. היווי של עתודה תוכנן, איפוא, בכל שלב ושלב ולכל דרג שהוא — והגיע לגיבוש המכסימלי בשלב ג', כאשר עוד יצוין.

מקום רב בתכנונו של המפקד יש להקדיש לתכנון עתודת-הנשק הנגד-טנקים ככל עתודה,

שלבי ההגנה

בין המשלטים. הן המ"מ והן סגנו ישבו במטה זה. ולא זו בלבד, אלא שאף יחדיו באותה שוחה. בלט גם העדרו של איבטוח אזור-הפעולה: הכוח הקטן שהוקצה לחרבת-מחאז היה למעשה מנותק מבסיסו הקרוב ביותר (תל-נגילה), שהיה במרחק 6 ק"מ. דבר זה נבע מהעדר העתודה בדרג הגבוה יותר.

השלב השני הוליד לקראת אותה תפיסה של ההגנה, שנתגבשה אח"כ, בסופו של דבר בחרבת-מחאז: הגנה-תוקפנית, המתבססת על כוחות בול-

בהגנה היו שלושה שלבים — כששתי התקפות-אויב, בהן הצליח לכבוש את חרבת-מחאז, מפרידות ביניהם.

השלב-הראשון התבטא בהחזקת המקום בכוח קטן, דל נשק וציוד. בשלב זה כדאי להצביע על השגיאה של פיזור הכוח לאורך שני חלקי המשלט, והעדר כל עתודה שהיא, מקומית ככללית. המטה כולו מוקם באחורית שבשתי הנקודות ולמעשה גם לא היתה לו כמעט שליטה עליו, במהלך-הקרב, בשל העדר קשר קוי או אלוטי

השריונים של האויב. חסר עדיין הנשק הנ"ט, שהיה בעל מחץ וטנח מספיקים; ומחסור זה קובע בסופו של דבר אף את צורת ההגנה בשלב זה.

הקורא יזכור ודאי גם את עייפותם הפיזית הרבה של המגינים, את העובדה שלא נמצאה כלל אפשרות (מסיבות אוביקטיביות) להחלפת הכוח במשלט. כוח זה עסק בהתחפרות בלתי-פוסקת ביום ובלילה, ולבסוף חייב היה לקדם התקפות-מחץ, שנערכו ע"י אויב עדיף וחזק. המפקד חייב לראות את ענין החילופים בקו — אפילו הם מבוצעים טפין-טפין ובפרקי זמן קצרים — כדבר חיוני ביותר.

מי-והודפים קטנים-לערך במערך גופו — ולעתודות ניידות (הכוללות נ"ט, ושריון) בקרבת המערך, שהיו נכנסות לפעולה שעה שהאויב נתון בהתקפותיו על היעד.

ואמנם בשלב זה מצויים כבר: עתודה-ניידת (פלוגת-סיור), סוללת-תותחים (ערוכה בנקודות-קדומניות) ומטנחת, פלוגה-מסייעת המופעלת באורח-מרוכז והעיקר — תכנון-מראש (אמנם — בקיום כלליים) להנחתת מכות-נגד. ברם, ההגנה טרם העמידה מענה יעיל לנשק-

בתורת מהנדסים לוחמים, כפי שהנם עכשיו.

בקרב-ההגנה יש להקדיש תשומת לב רבה להחזקה מתמדת ביזמה ולשליטה בשטחי-ההפקר. פטרולים-תוקפניים, פשיטות, חדירות ומיקוש לעומק שטחי-האויב הנם דרכים בדוקות להגשמת מטרה זו.

מן הראוי שמהנדסי-השדה יסיקו את מלוא המסקנות מהעובדה, שמחלקת-השדה של המהנדסים לא השכילה לבצע משימות ביצור ומיכשול בחרבת-מחאז. לא מן הנמנע, שההכרעה בקרב זה היתה מושגת ביתר מהירות וכאבדות פחותות — לו היו, אמנם, אנשי הנדסת-השדה מחונכים לקראת משימותיהם

שהופכים את היעד למעין מבצר יורק-אש. לרשותו של מפקד הפעולה עומדות עתודות, המוכנות להגיב ביעילות על כל מצב טקטי העלול להינצר תוך הקרב והכוללות סוגי-זין, שיש בהם משום מענה לאותם סוגי-הזין של האויב. (נ"ט. נייד כנגד שריון).

בשלב השלישי היה משום המחשה המת-קרבת-לשלמות של עקרון ההגנה-התוקפנית: ביעד עצמו מחזיק כוח בולם-והודף אופייני, המורכב ממספר מצומצם (ביחס לכלי-הנשק שעליו להפעיל) של מגינים, המהוים — למעשה — אגד-צנתות-נשק,

התקפות נגד

זמן קצר, עוד בטרם הספיק האויב להתבסס כהלכה על היעד. המומנט בצד הזה, "הכמעט מידי" היה גורם חשוב ביותר בהצלחתה אף שלא תוכננה מראש ובמדויק, והגם שנערכה ללא אמצעים מתאימים לקדם התערבות אפשרית של שריון-אויב.

ההתקפה השלישית מדגימה הדגמה ברורה את "התקפת הנגד-המקבילה", כלומר התקפה הבאה תוך התקפת האויב ובמקביל לה.

בהתקפה מסוג זה יש לקחת בחשבון שאויב התוקף בשריון מבטיח עצמו בעיקר על ידי ניידותו וכוח-אשו של השריון עצמו. אי-לזאת חייב עליו להיות נייד ורב-עצמת-אש. דבר זה נכון גם אם חיל-הרגלים מהוה את עיקר הכוח התוקף של האויב. במקרה זה לא מן הנמנע שהשריון יאבטח את חי"הר; או שחי"הר יאבטח עצמו באמצעות אמצעי-זין משלו — ועל הכוח המופעל להתקפת-נגד להיות מוכן לטפל בהם, וביעילות.

התקפות-הנגד בחרבת-מחאז, שנערכו מדי-פעם כתוצאה מהמסיבות השונות והמשתנות, נערכו במספר צורות שונות. התקפת-נגד לילית, התקפת-נגד ביום, מכות-נגד "מקבילות".

התקפת הנגד הראשונה, הלילית — היתה למעשה התקפת-נגד מאוחרת, כלומר: התקפה הנערכת לאחר שהאויב התבסס במידה כלשהי ביעד שכבשו. אין, כמובן, להסיק ממנה מסקנות מרחיקות-לכת מדי לגבי השפעתה, למשל, של התקפת לילה לגבי אויב בלתי-סדיר, אך יש לשער על-כל-פנים שאש מרגמות ותותחים מכוונת ומדויקת (כאשר קדמה הפעם להתקפה), הניחתת לפתע בלילה — הנה יעילה ביותר נגד אויב מסוג זה, לאבטחת הצלחתה של התקפת-נגד.

גם התקפת-הנגד השנייה היתה במהותה התקפת נגד מאוחרת, אך שלא כקודמת אשר הונחתה כעבור 30 שעה, התקפת-נגד זו נערכה כעבור פרק

„הספקה-זופינוי“

דלחמה-במנותק, שנערכו מבעוד זמן: ערום תחמושת, ערום ציוד, ערום מזונות במשלט עצמו, ובפוכים (בצדי חפירות או שוחות שנכרו לצורך החזקת תחמושת) או סידורי אחסנה אחרים. הכנות אלו נתאפשרו בראש וראשונה, תודות לאספקה בלילה — פרט, הזקוק להדגשת-יתר — ולאספקה-זופינוי תוך-קרב, שאפשרו על ידי רכב משוריץ: משוריץ „סאנדויץ“ וחצאי-זחלים.

אחד המקרים המענינים בשטח זה קרה, שעה שהועברה אספקה לחרבת-מחאז באופן ישיר מאפסנאות החטיבה, תוך „קיצור דרך“, ע”י דליגה על אפסנאות הגדוד, שבמקרה זה היתה מרוחקת יותר. אף כי היתה כאן סטייה מהנוהג המקובל — הנה בכל זאת מנע מעשה זה סירבול-יתר, וחסך זמן וסיכון יתרים. מכאן המסקנה, כי יש צורך בגמישות במחשבה האפסנאית.

במסגרת האספקה הסדירה והרצופה למש” לט, נהנה כל לוחם מ„לופסוס“ של החלפת-לבנים וגרביים תוך-קרב. דבר זה נתאפשר ע”י ה„אימהות“, כלומר בנות-ההכשרות אשר היו בגדוד. כמעט כל חייל זכה ליהנות מפרי דאגה „אימהית“, שטיפלה בו ושקדה על צרכיו, לפני הקרב, במשך הקרב ולאחרי-הקרב. היה זה נסיון מאלף ביותר ואחת התופעות היפות ביותר בפרק-מלחמה זה.

בעית אספקתו של האוכל הטרי והחם למשלטים, בכל תנאי שהוא, היא בעיה המחייבת תשומת-לב מצד כל מפקד. הלוחם, המתחפר במשך רובה של היממה תוך תנאי-קרב קשים, מגלה מיד כי קיים יחס-גומלין בין כוונותו הגופנית לבין כוונותו הנפשית. עייפות פיזית — גורמת לדכאון נפשי. ההזנה המתאימה היא אחד מגורמי-ההצלחה החשובים, והמפקד חייב לראותה כאחת הבעיות הנכבדות, העומדות בפניו.

קרב חרבת-מחאז עורר בעיות „אספקה-זופינוי“ מרובות ורבגוניות ביותר. ההתקפות החוזרות ונשנות של האויב, כמויות התחמושת הרבות שנדרשו, אחוזי הנפגעים הגבוה, ריחוקה (היחסי) של הנקודה מבסיס-האספקה, — כל אלה יצרו מכלול-בעיות חמור, שהמפקדים לדרגיהם השונים הועמדו בפניו. בעיות אלה הניג חמורות שבעתיים משום שלא היו אלא חלק מבעיות רבות אחרות, שנת-עוררו סביב קרב זה.

כדבר הראשון, ראוי לציין שמפקדי היחידות, — דהיינו המג”ד, המ”פ והמ”מ — הסירו מעצמם את הדאגה הישירה לבעיות אלו על-ידי העברתן לטיפולם של סגניהם. בכל יחידה היה הסגן — האדם, שבעיות „האספקה-זופינוי“ היו עיקר דאגתו, מכאן, יעילות הפתרונות שמצאו לבעיות הללו. העובדה המאלפת השניה, הריהי העדות להכנות

מגע עם יחידות-המשנה ושליטה עליהן

מצב-משתנה.

(ב) הקשר. מהלחמה על המשלט הוברר, שהקשר על המשלט עצמו חייב להיות קשר-אלחוט, ואילו הקשר בין המשלט לבין העורף יהיה בטלפון. זו המסקנה הנובעת מהניתוק המתמיד בקו-הטלפוני משך ההפגזות על המשלט. כמובן — אם המשלט חפור כראוי וכולל בתוכו אמצעי-עים נאותים להגנת הפבל-הטלפוני — מן הראוי להשאיר סוג קשר זה, הנות יותר לתפול.

הליקוי הבולט במסכת הבקרה-השליטה היה — העדר-השיתוף בין דרג הגדוד לבין הדרגים הנמוכים יותר (פלי ד, המחלקות) הן לגבי המודיעין, הן לגבי תכנית-האש והן לגבי

בעית עמדת-הפיקוד ניצבה במשך שבועי-הקרבות במסיבות שונות עד-מאד. באופן-כללי יש לציין, שהציוויים הנובעים מבעיה זו קוימו ביעילות לגבי שתי הנקודות העיקריות: —

(א) חשוב שעמדת הפיקוד תאפשר תצפית רחבה ככל-האפשר ואפילו מחייב הדבר הרחקת עמדת-הפיקוד לעומק-המערך (בתנאי, כמובן, שהדבר לא יסכן את קיום הבקרה והשליטה על מהלך הקרב) — או העתקתו קדימה, אפילו יש בכך משום סיכון בטחון הפיקוד (העתקת עמדת-הפיקוד מתל-נגיילה ל„קב’ הבתים“). זו, למעשה, משמעותה של הגמישות בבחירת עמדת הפיקוד, המחייבת את הדרגים הנמוכים של הפיקוד להימצא קרוב ככל-האפשר לגזרה, על-מנת לאפשר הגבות מידיות לכל

צורות-הדרשה-לא-וסימנים-המוס-
כמים.

אף כי ליקוי זה כדאי היה לציינו בפרק
התכנון, הנה הוכנס לפרק זה דוקא, כי אכן בתחום-
הקשר נתבלט.

בסיום, ראוי לציין, כי בשלב האחרון של הקרב

פעלה רשת-קשר אחת, שכללה את הפיקוד, החטיבה,
הגדוד, הפלוגה, המשלט, השריון, התותחנים והפלוגה
המסייעת — כולם על אותו ערוץ. המפליא
הוא שהרשת לא סורבלה כלל, ואילו הדבר
אפשר שליטה מרכזית וקריאת-הקרב ע"י כל
הגורמים.

הסוואה והעלמה

נוקב בתותחני-האווירון.

בקיצור, כל אשר לא הוסוה או לא הועלם —
כפג את חלקו בצורה החריפה ביותר. יחידת-
המשנה היחידה, שהמשיכה בפעולה במשך
ההתקפה האוירית היתה מח' המרגמות הגדוד
דית — כי על-כן הוסוה והועלמה מבעוד זמן
ביזמתה של סמלת-הנדסה ערנית ובעלת-
מרץ.

העובדה שהשטח, המבותר ברובו, איפשר העלמה
והסנאה נאותים, והעובדה שדוקא מטות ותו-
תחים היו בין קרבנות ההזנחה הרציניים ביותר —
מורה על ההכרח שבחינוך המכון והמתמיד של
רמות-הפיקוד השונות.

אין זה סוד, של העלים אפשר בעזרת
ידיעה אלמנטרית ורצון-טוב בלבד,
ול הסוואה — בעזרת כל הבא ביד. הסוד
הוא בחינוך חיילים לקראת בחינה הכרחית וחיר
נית זו של אורח-הלחימה בכללו.

אין לך דוגמה בולטת יותר לאשר מביאים
שאננות זולזול בלתי מוצדקים בגורם ההסוואה-
והעלמה, מאשר „יום-האוויריה" בפרשת הרבתי-
מחאז.

טייס האויב לא התקשה ביותר
באיתור המערך כולו.

שכן, חוסר משמעת-שבילים — הביא אותו
מיד למטה בתל-נגילה, אותו תקף קשות וגרם
לתקלות רציניות בשליטתו של המטה במשך ההתקפה
האוירית. ממנו טסו המטוסים במקביל לשביל-
ליים השונים, והגיעו לעמדות הפזרות ע"פ
השטח.

סוללת-התותחים אשר החזיקה בקרבתה המידית
את רכבה מרוכז בצורה סימטרית ומבהיק-
בשמש — ספגה את שלה, שכן, כעבור צלילות
מספר הוצאו כ-60% מרכבה מכלל פעולה.

משורין, שנסע בשאננות משך ההתקפה
בשביל המוביל מתל-נגילה ל„קב-הבתים" —

לקחה של הפלוגה המסייעת

4. בעיות-ההתחפרות מהוות בעיה כאובה
בפלוגה המסייעת, על דרישות ההתבצרות הרבות שלה.
המתחפר בלילה (ברציפות או בקרקע קשה) פוחת
כושרו להלחם ביום. רצוי, שההתחפרות תבוצע
(בשעה שאינה בבחינת הכרח מייד, כגון: בהת-
בססות או בהתארגנות-מחדש) ע"י גורם מרכזי:
יחידת-עבודה, או אזרחים.

5. עתודה חייבת להימצא בכל דרג
שהוא, ולו גם בכמות המצומצמת
ביותר. המפקד חייב לראות את בעיות הזרמת
העתודה במשך הקרב — כאחת מהדרישות
החיוניות העומדות בפניו.

6. בקרי-אש חייבים להימצא בקו-עצמו.
רק במקרים שאין השטח מכתוב זאת — יעברו לכל
מקום שיאפשר בקרה יעילה, וגם זאת — קרוב
ביותר לקו.

1. על הפלוגה המסייעת להיות ניידת.
ניידות אין פרושה מילוי בלבד של תקן כלי-הרכב;
אלא — חינוך ואימון לקראת ניידות, המתבט-
אים באורח מחשבתו של המפקד ואורח-
פעולתו של כל פרט ופרט בפלוגה.

2. בניידותה של הפלוגה המסייעת יש מקום רב
לאימפרוביזציות בהתאם לאופי-השטח וסוגי-
הלחימה. לדוגמה: מכונית-משא 6 × 6, המסיעה 81
מ"מ — אינה נופלת ולפרקים אף עולה על שימוש
ברכב אורגני של 4 × 4. דוגמה נוספת — קידומו של
מחסן-החבלה הנייד מדרג א' לדרג הלוחם,
המאפשר גמישות רבה בתפעולה של מח-החבלה.

3. השימוש הנכון בנשק-המסייע-הגדודי, בכל
שלב משלבי-הקרב, תלוי בראש וראשונה ברמת
הכשרתם הנאותה של מפקדיו הישירים של נשק
זה: הרב-טוראים והסמלים.