

## נשק קל בארצות הסקנדינביות

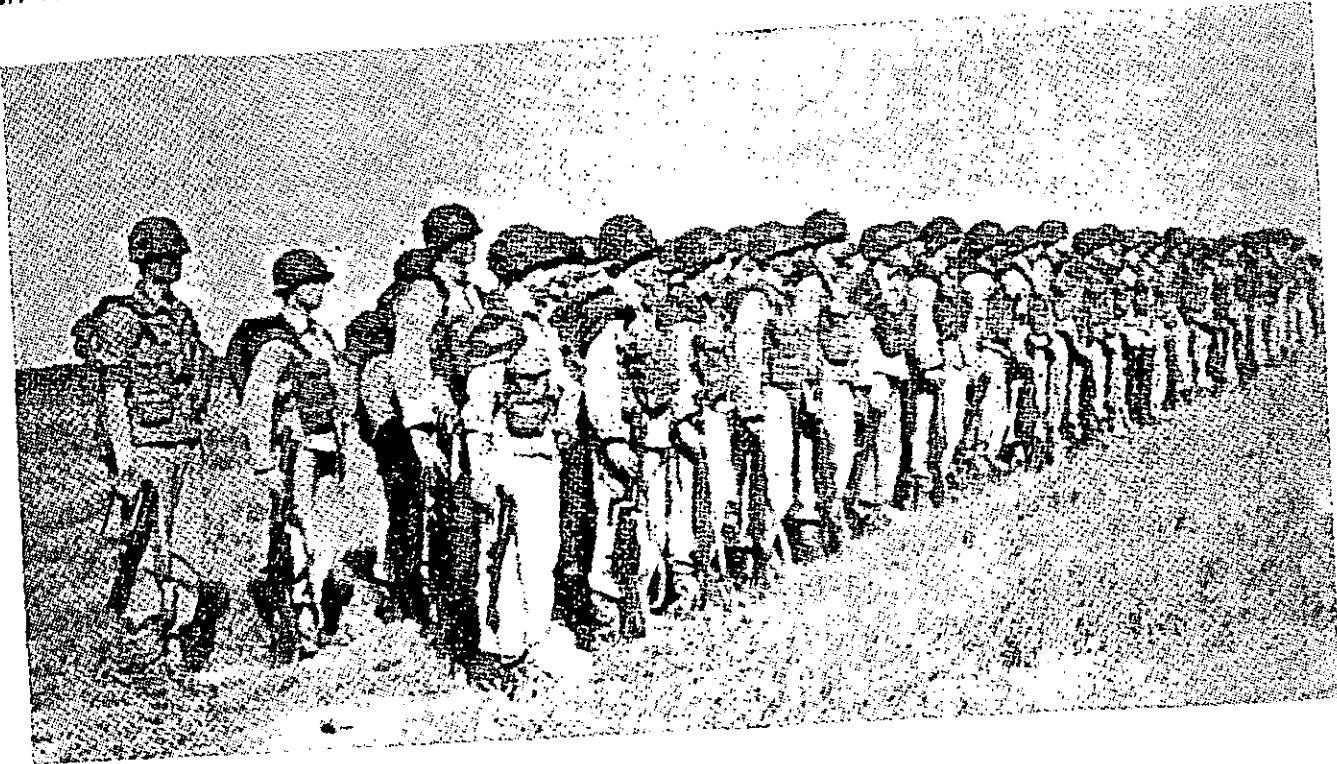
במקומות עבודתם מחזיקים הם כמות גדולה של תת-מקלעים, רובים ומקלעים קלים על תחמושתם. הם ערים תמיד למתרחש סביבם, ומחאמנים בכיתות ובמחלקות כדי לפעול מיד ובכוח נגד כל תוקפנות.

\*\*\*

באשר לנוורבגים, יש להטעים כי כל חייל בצבאם יורה יותר מאשר כל חייל בכל צבא אחר; השבדים לבדם קרבים אליהם

ב-1962 אימצו הדנים את ה-MG-42-59 הגרמני כמקלע-הקל התקני שלהם. מקלעים אלה יורים תחמושת של נאט"ו, ובעזרת הצובה — גם יכולים לשמש כמקלעים בינוניים.

תת-המקלע התקני של הצבא הדני כיום הוא גרסה משופרת של ה"קרליגוסטב" הישן שבדי דגם 1949. זהו תת-מקלע פשוט, מדויק ויעיל באש שוטפת ובודדת כאחד.



פלוגת רובאים דנית

בשטח זה יותר מ-100,000 גברים ונשים נוטלים חלק בתחרויות קליעה מדי שנה. כלי הנשק הקל, שמספרם רב והם כוללים סוגים רבים, מצוים בעיקר בידי האזרחים (במיוחד תת-מקלעים ומקלעים).

אחת העובדות המפליאות בהכנות ההגנה של הנורבגים ובאימוניהם הוא הדגש הרב המושם על נשק-קל. הקרקע בארצם קשה למעבר, והיא מכוסה באזורים רבים יערות סבוכים וכן מבוטרת על-ידי נהרות ופיוורדים, ש"אינם מאפשרים הפעלת שריון וחי"ר ממוצע. לכן הם נשענים בעיקר על כלי-נשק של חי"ר.

עם ארגון-מחדש של הצבא הנורבגי כחלק מנאט"ו (1952), נדרש בהחלטות נשק-קל חדש. הסיוע הצבאי נתקבל מארצות-הברית. הרובה M-1, המקלע-הקל "בראונינג" והמקלע הבינוני "בראונינג" — שכולם מותאמים לכוון התקני של נאט"ו בן 7.62 מ"מ — נעשו כלי-הנשק התקניים. באשר לאקדח ולתת-מקלע, העדיפו הנורבגים להמשיך להשתמש בכדור ה"פראבלום" בן 9 מ"מ, ולשם כך השיגו כמות מספקת של

משקלו, כשהוא טעון — כ-4 ק"ג. קצב האש שלו — כ-500 כדור לדקה; במחסניתו — 36 כדורים. אורכו, כשהקת מקופלת — 52 ס"מ בלבד.

\*

החיילים הדניים עונדים על הצד הימני של חוס אותות, המעידים על מידת מיומנותם האישית בהפעלת נשק-קל. ניתנים ארבעה אותות: על קליעה ברובה, ב"מקלע-קל, בתת-מקלע ובאקדח. לכל סוג נשק שלוש דרגות מומחיות.

אם כי הדנים שמים דגש על הדיוק באימוני הירי ובמבחני הירי השנתיים שלהם, מבחינה טקטית נוטים הם יותר לאש למטרות שטח מאשר למטרות נקודה. אחד הגורמים היעקריים לכך הוא המקום הנכבד שתופס במחשבתם המקלע-הקל החדש. כלי ירי אוטומטיים אלה טובים, כמוכּוּן, לכיסוי שטח באש, ובכל אימוני המקלע-הקל משתמשים במטרות דמות המותאמות לרקע.

\*

לדנים, כמו לנוורבגים, חיל-משמר פעיל ביותר, אין בידם אקדחים, אך בבתיהם או

עוצבת היסוד של הצבא הדני היא צות-הקרב החטיבתית.

בצית-קרב זה שלושה גדודי חי"ר, גדוד טנקים בינוניים אחד, גדוד ארטילריה קלה אחד וכן יחידות הנדסה, אספקה ושירותים רפואיים. בכל גדוד פלוגת מפקדה, פלוגת נשק-מסייע ושלוש פלוגות רובאים. בפלוגת הנשק המסייע 8 מקלעים בינוניים "נויהאוזן" תוצרת שביצריה, בני 0.30 אינטש, עם הצובות כבדות, המאפשרות מתן-אש עקיפה ומדויקת בשעת צורך.

בכל פלוגת רובאים 123 איש, המאורגנים במפקדה ובי-3 מחלקות רובאים. בכל מחלקת רובאים 3 כיתות רובאים — שבכל אחת 8 אנשים — ומפקדה בת 5 אנשים עם משגר רקטות בן 3.5 אינטש. בכל כיתת-רובאים מקלע-קל, 5 רובים ו-2 תת-מקלעים.



חייל נורבגי עם תת-מקלע גרמני MP-40

לאחר מלחמת-העולם השניה סיגלו לעצמם הדנים תחמושת אחידה תוצרת ארצות-הברית לכל הרובים, המקלעים הקלים והתת-מקלעים. כעת משתמש הצבא הדני ב"רובים M-1 תוצרת ארצות-הברית. חייל אחד בכל כיתה נושא עמו גם מטול-רמונים.



הידוע בעולם כ"להטי" (פותח בפנילנד, אך יוצר בשבדיה). כלי הנשק זה אמין בכל הנאי מזג-אוויר, אף שהוא כבד ומגושם. השבדים המציאו עוד כלי נשק חדישים יעילים. לטנקים שלהם, לתותחים ולמרגמות — שם טוב בעולם. כן פיתחו נשק נ"ט חדש לחי"ר — תותח לא-רתע בן 84 מ"מ — שהוא רבי-עוצמה, מדויק וארוך-טווח מן הרגיל, ביחס למשקלו ולמידותיו.

## „גדוד ארץ-הצפון” בשבדיה

שבדיה היא ארץ, שתנאיה הגיאוגרפיים וה-אקלימיים קיצוניים. בו בזמן שבדרום הארץ ממוג האקלים, שורר בצפונה אקלים ארקטי, שהורפיו ארוכים וקשים. מסיבות אקלימיות אלה נאלץ הצבא השבדי להתאים לאזור הארקטי יחידות מיוחדות. בין יחידות אלה נמצא „גדוד ארץ-הצפון”, שהוא ביסודו גדוד חי"ר. גדוד זה בנוי להחזיק עצמאית וממור שכת בכל התנאים.

לכך מותאם מבנהו: ארבע פלוגות רובי אים (תחת שלוש בגדודים רגילים); פלוגת מרגמות כבדות תקנית; 4 תותחים נ"ט בני 90 מ"מ בפלוגת המפקדה ושניים בכל פלוגת רובאים (תחת 4 בגדוד רגיל); ושש מרגמות בנות 80 מ"מ.

ככלי תובלתי כבד משתמש הגדוד הנ"ל ברכב הזחלי „באנדיאגו BV-202”. החיילים נעים בקיץ על אופניים ובחורף על מגלשים, כשהם קשורים בהבלים לרכב BV-202 (ראה תמונה).

בקבוצות קטנות תהיה על כן שכיחה יותר מבמקוב אחר.

לנורבגים ארגון מיוחד של חיל-המשמר. חיל זה גדול מן הצבא הסדיר ומכוחות ההגנה המקומיים — ועל אף זאת רופף ארגונו המרכזי. כיתות של 6-12 אנשים נפגשות באורח סדיר, אולם באיפיון הן דומות יותר למועדוני קליעה מאשר ליחידות צבאיות. 2-4 כיתות כאלה מאורגנות כמחלקה. אין כל יחידות קבועות הגדולות יותר, אם כי הארץ כולה מלאה מחלקות כאלה. אם יפלוש לארץ, יקים חיל-המשמר תנועת התנגדות מידית. אפשר לצרף מחלקות מקומיות לשני הכוחות הנורבגיים האחרים (הצבא וכוח ההגנה המקומי) בהתאם לנדרש.

\* \* \*

שבדיה, הגדולה בארצות הסקנדינביות, הצי ליחה להימנע ממלחמות גדולות במאה ה-19 המישים השנים האחרונות. שלא כדגיה וכי נורבגיה — עדיין היא שומרת על נייטרליות ואינה משתייכת לנאט"ו.

לפני מלחמת-העולם השניה השתמשו הר שבדים ברובי „מאוזר” ננעלי-בריה שונים, שכולם הותאמו לכדור השבדי בן 6.5 מ"מ. במשך מלחמת-העולם השניה פיתחה שבדיה רובה מיטען, שגם היא יורה כדור בן 6.5 מ"מ. רובה זה, שלו עוצמת אש רבה יותר, אומץ כרובה התקני, אולם עדיין מצוים רובים ננעלי-בריה בשימושן של כמה יחידות בשירות פעיל. בשלב זה מחפשת שבדיה אחר משפחה חדשה של נשק-קל.

הכוחות השבדיים חמושים באקדחים המתאימים לכדור ה„פראבלום” בן 9 מ"מ. „דגם 1939” שלהם היא האקדה הגרמני P-38. כן הם משתמשים ב„דגם 1940”

תתימקלעים גרמניים MP-40 ואקדחי „פרא-בלום” דגם 1908 ו-P-38, תוצרת גרמניה. הנורבגים משתמשים בתחתי לא-רתע בני 57, 75 ו-106 מ"מ. עדיין מחזיקים הם גם במרגמה הנפוצה בת 60 מ"מ ובמרגמות בנות 81 מ"מ ו-4.2 האינוטש. מטילי הרימונים לרובה M-1, והרימונים הנ"ט „אנרגה” הינם תקינים.

פלוגת רובאים — המונה 187 קצינים ו-1 חוגרים — כוללת מפקדה, מחלקת נשק ו-3 מחלקות רובאים. בכל מחלקת רובאים 3 כיתות רובאים, כיתת נשק ומפקדה. כיתות הרובאים חמושות ב-7 רובים M-1, במקלע-קל אחד ובתתימקלע אחד. בכיתת הנשק מקלע בן 0.30 אינוטש, בזוקה בת 3.5 אינוטשים, 4 רובים, תתימקלע אחד ו-4 אקדחים. במפקדת המחלקה — 2 רובים ו-3 תתימקלעים.

\*

עתה מלמד הצבא הנורבגי את חשיבותה של ההתקפה. הנורבגים מבינים, כי צבא כמו שלהם יהיה נחות לעומת היריב בכלי נשק, כולל שריון. לכן תהא זו התאבדות לצפות בשלוחה להתקפה. התפיסה היא: גיי הול הגנה חוקפנית. הם יתאמצו לערער את שיוזי משקלו של האויב ולגרום מספר מכסימלי של אבידות על-ידי סדרה ממושכת של התקפות קטנות.

הנורבגים ינצלו ניצול מלא את כלי הנשק הצותיים, אולם הם גם מכירים בכך, כי פני הקרקע של ארצם מבליטים את ערכם של כלי הנשק האישיים. רובה של נורבגיה בלתי עביר אף למרגמת כבדות, ולחימה



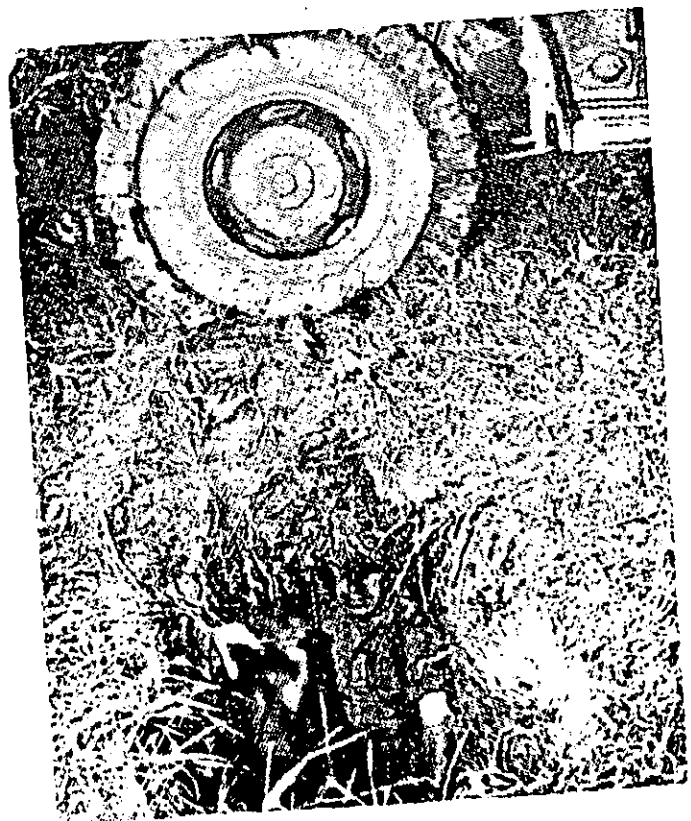
• ארבעה חבלי טרילין, המצוידים בארבעה מהדקי היסט. מערכת הקשרים בכל חבל מאפשרת הימנעות ממכשולים ומתיחתו לאחר ההיבור אל היתדות. הקמתו של הכיסוי (לאחר שנהפלה השוחה) פשוטה ביותר. בנקודות שונות, במרחק יותר ממטר מקירות השוחה, חוקעים באדמה את שמונת יתדות האלומיניום, כשחבלי הטרילין מחוברים אליהם. הם מוצבים כך, שהחבלים

ענינותו באמצעי קטן, שאפשר להקימו בזמן קצר, תוך שימוש בציוד שהחייל הפרט יוכל לשאתו. הפתרון נמצא לאחר תשע שנים של פיתוח וניסוי: מערכת שמשקלה פחות מק"ג, ואשר הינה קטנה דיה כדי לשאתה באשפה הגדולה או בכיס המפות של בגדי הקרב. אפשר להקימה, כשעליה 45 ס"מ של אדמה מהודקת, תוך 10 דקות.

## כיסוי לשוחת שועל

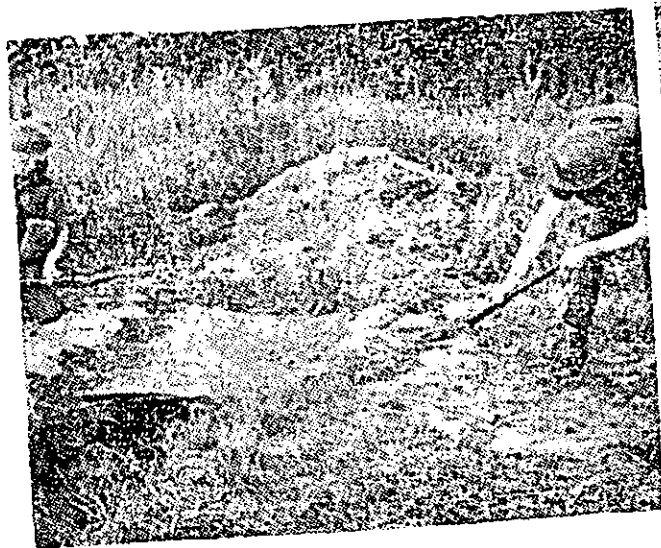
השועל המסכן מעולם לא הצליח לעשות זאת כה טוב — ונראה שלעולם לא יצלח. הערימו עליו, על אותו הולך-על-ארבע שעיר זנב, וסחבו ממנו את שם מאורתו («שוחת שועל») כדי ליישמו לשוחה ארעית, שמתוכה אפשר ללחום ובתוכה אפשר למצוא מחסה. כעת הצליחו מהנדסי הצבא הקנדי להקדים אותו בצעד נוסף בייצורם מערכת מיוחדת לכיסוי שוחת שועל.

פיתוח המערכת הוא תוצאתו של מחקר שנמשך שנים מספר. מטרתו הייתה למצוא דרך לספק לחייל אמצעי נייד להגנה מעל לדאש בהיותו בשוחה זוגית באזורי קרב קדמיים. הצורך בכך התעורר בשל התפיסה המודרנית של פריסה רחבה ותנועה תכופה של הגיינות, ובעקבות הדרישות שנבעו מכך — ועדיין נובעות — לגבי הסיוע הלוגיסטי. בעבר



שוחת שועל עם כיסוי פלסטי

קשה היה, אם לא בלתי אפשרי, למלא את הדרישה המתמדת לפחגל, ליתדות מתכת ולגלילי-תיל, לחזק בהם מחסות. כתוצאה מכך, ריכזו הצבא הקנדי את הת-



שלבי העבודה בכיסוי השוחה

חוצים את מהצית השוחה בזוית הרצויה. אחרי-כך מותחים את החבלים ושמים עליהם את כיסוי הפוליאסטר, כשבכל צד של השוחה נותר חלק שזה ממנו על אדמה מוצקה (באורך של לפחות 45 ס"מ מכל צד). מעריי מים עפר על שולי הכיסוי משלושה צדדים, בצורת פרסה, ומהדקים אותו כדי להגדיל את עמידות הכיסוי. לאחר זאת מערימים עפר גם על השוליים הקדמיים וסוגרים את ה"פרסה". רק בסוף יופכים עפר על מרכז הכיסוי. סוד ההצלחה של המבנה כולו — בהידוק מספיק של כיסוי העפר. לאחר ש-הודקה האדמה בגובה של 45 ס"מ מעל לכיסוי, אפשר להתחיל בהסוואה. מהירות ההקמה תלויה, כמובן, במיומנות החייל ובמצונו בעבודה. אולם כללית — אפשר להשלים את הפעולה בזמן הפחות מ-10 דקות.

בנסיונות אחרים הוצבה המערכת על הפירות בלתי-מדופנות שנחפרו באדמת-חול. הסתבר, כי לא זו בלבד שעמדה זמן ממושך בתנאי מזג אוויר שונים, אלא גם עמדה בפני לחץ-הדף של 2.4 ק"ג על סמ"ר (מלבד הלחץ האטמוספרי הרגיל) — לחץ שדיון להרוג אדם.

היותר מפליא, שאין המערכת מכילה אלא שכבת פוליאסטר דקיקה, יתדות אלומיניום וחבלי-טרילין.

להלן פירוט מרכיבי המערכת:

• כיסוי פוליאסטר מוסיקה דקיק ביותר, שעוביו 75/1000 מ"מ (דק אף מן הנייר שעליו מודפסת חוברת זו) ומידותיו 1.5x2.4 מטרים.

• שמונה יתדות אלומיניום מושחמים. הן השחמה מיועדת למנוע החזרת אור עליהם.

