

משך שנים טרחה ברה"מ להבהיר, כי לא תוכל לשבת בחיבוק ידיים במקרה של סכנה לעצם קיומו של משטר יידידותי במזה"ת. ב-1956 לבשו איומים אלה צורה אימתנית. בתקופות אחרות נסב האיום הסובייטי על אירועים מפורשים יותר, כמו, לדוגמה, האזהרה כי התקפה על סכר אסואן עלולה לגרור תגובה סובייטית. ב-1973 שאפה ברה"מ לשכנע את ארה"ב ובאמצעותה את מדינת ישראל, כי היא שוקלת ברצינות משלוח כוחות סובייטיים להתערבות ישירה במזה"ת; ואמנם ידוע, כי מספר דיביוזיות מוטסות הועמדו במצב הכן, וגם הוקצו מטוסים למשימה. בין אם נועדה תכונה זאת ללחץ דיפלומטי בלבד, ובין אם אכן היה בה ממש מבחינה צבאית — היא גרמה לשורה של הערכות מתחדשות, מאז ועד היום, לגבי יכולתה וכוונותיה של ברה"מ במזה"ת.

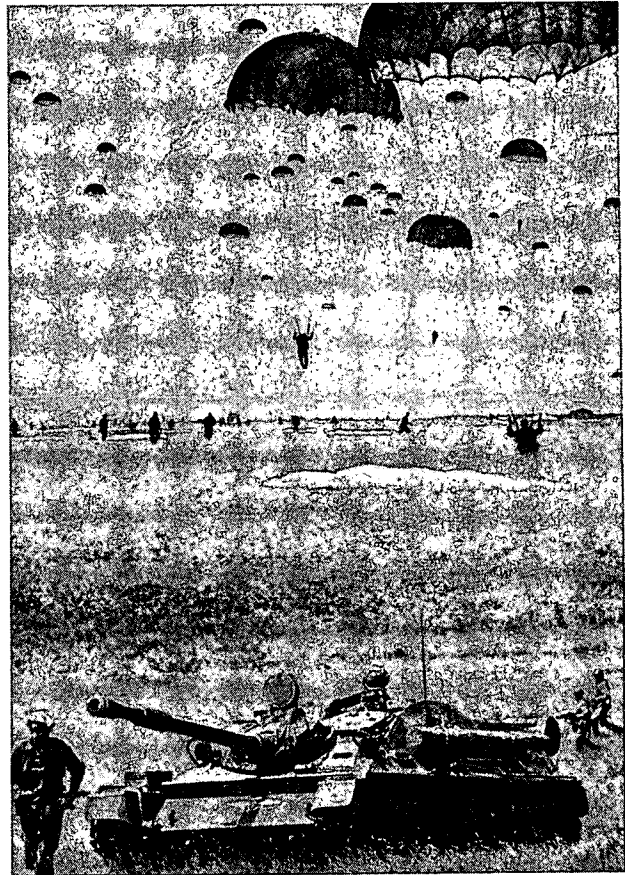
אם עד 1973 רווחו ספקות לגבי יכולתה הלוגיסטית הטקטית של ברה"מ, נוספו העדויות באתיופיה ובאפגאניסטן וטפחו על פני הספקנים. התרגילים השנתיים של העברת כ-100 אלף חיילים בתחומי הפריסה של הצבא הסובייטי, מגרמניה ועד המזרח הרחוק, מהווים אף הם תוספת עדות ליכולת הלוגיסטית העצומה שרכשה ברה"מ בעשור האחרון. יכולת זו חוזרת ומחדדת את השאלה לגבי כוונותיה של ברה"מ. בעבר, אפילו היו ל"קומוניזם" כל אותן כוונות ודוגניות שמייחסים לו, להשתלט על העולם על-פי תכנית מוכנה מראש, לא היו לברה"מ האמצעים הצבאיים לבצע משימה רחבת היקף כזאת. גם עתה אין עדיין בכוחה של ברה"מ לצאת למתקפת תנופה אסטרטגית הרחק מגבולותיה, אבל ראשי הכוחות המזוינים בהחלט רשאים כיום להשתעשע ברעיונות טקטיים ואולי גם אופרטיביים. עצמה חדשה זו מטילה על קברניטי השלטון בקרמלין אחריות מדינית כבדה, דווקא בשעה של משבר ההנהגה.

שלושה אילוצים, המתמצים בשאלות הבאות, פעלו עד כה על תהליכי ההחלטה בברה"מ, לגבי התערבות צבאית מחוץ לתחום ההשפעה הסובייטי הישיר:

- א. האם עלולה ההתערבות הסובייטית להביא את ברה"מ לעימות עם ארה"ב?
  - ב. האם יש במדינה בה עומדים להתערב כוח פנימי פרו-סובייטי?
  - ג. האם יש לברה"מ יכולת לבצע את המשימה?
- ברור שפעלו גם שיקולי אינטרס, עלות ויקרה. ככל שעולה כוחה היחסי של ברה"מ, ולנוכח המשבר בהנהגה הסובייטית, גוברת החרדה, שמא ישנו עובדות אלה את האיזון בין השיקולים האחרים, איזון אשר עד כה פעל לבלימת צעדים פזיזים.

#### יועצים וטכנאים

טיפוס נפוץ של מעורבות סובייטית במדינה יידידותית הוא באמצעות יועצים וטכנאים. היועצים והטכנאים שברה"מ שולחת למדינות הנהנות מסיועה, הנם ככל הידוע מיומנים ומקצועיים. על רקע הביקורת המוטחת השכם והערב בעיתונות המקצועית הסובייטית כנגד רשלנותם וחוסר יעילותם של קצינים ואנשי תחזוקה, בולטת יעילותם של יועצים וטכנאים אלה. במצרים (בעבר) ובסוריה מועסקים אנשים אלה גם באימון הצבא וגם במספר מגורים רגישים ביותר במערכת הצבאית. מעמדם של היועצים והטכנאים במצרים עד יולי 1972 אולי לא היה אפייני לצורת העסקתם במדינות אחרות, אבל ניתן היה להפיק ממנו לקחים רבים. ברה"מ נתבעה על-ידי הנשיא נאצר לקבל על עצמה את מערך ההגנה נגד מטוסים של מצרים, בתנאים הקשים שהתפתחו במצרים עקב מלחמת ההתשה והפצצות העומק. הסובייטים במצרים, שמספרם עלה מ-3,000 ב-1969 לכ-20,000 אלף בשלהי 1970, פעלו כאזור נ"מ בברה"מ גופא — כולל טייסים, חגורות טילים, מערכות מכ"ם, תותחים נ"מ, צוותי קרקע ותחזוקה — כל זאת לבד מן הצי על מתקני החוף שלו. מקורות רבים מסרו, כי יועצים סובייטים



# ד"ר אמנון סלע דפוס התערבות סובייטית במלחמה מקומית

מאז 1955 משוקעת ברה"מ בענייניהן של כמה מדינות במזה"ת, כאשר מניויתיה עולות, יורדות, או מאבדות את ערכן. פרשת יחסיה של ברה"מ עם סוריה, עיראק ומצרים משך 25 השנים האחרונות כבר נחקרה לרוחב ולעומק. חיבור זה יעסוק רק באותם היבטים של ההתנהגות הסובייטית, השופכים אור על נסיבות התערבות צבאית של ברה"מ במזה"ת.



בעיקרה את "התפיסה היבשתית" של הצבא הסובייטי, ונראית מסוכנת בכל מקום בו היא נסמכת על גבול סובייטי קרוב ועל שורה של מדינות ידידותיות.

### סיוע בדרך הים ורכבת אווירית

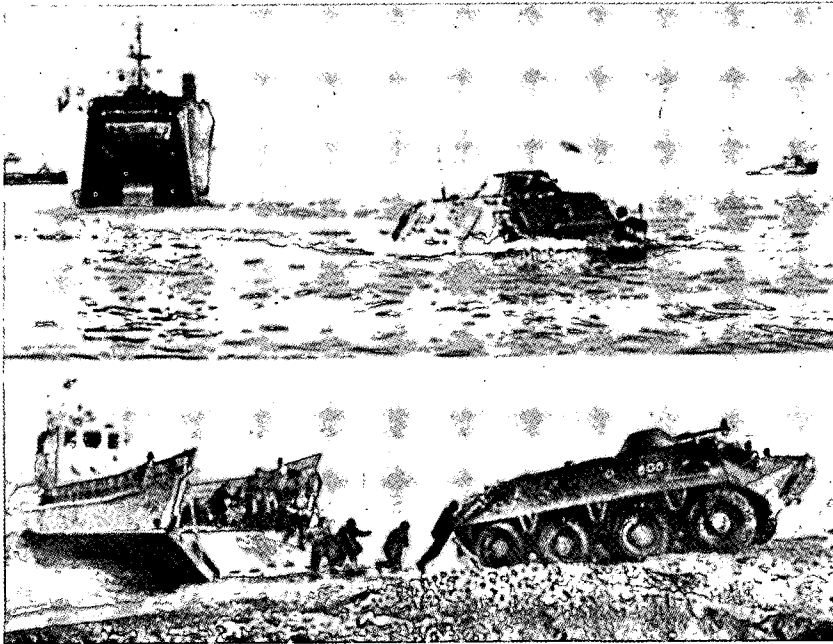
סיוע בדרך הים והאוויר הוא הסוג השני של התערבות סובייטית אפשרית במלחמה מקומית. התשתית הנוצרת באמצעות יועצים וטכנאים, על דרך הבנייה לטווח ארוך, מכשירה את נתיבי הים והאוויר לצורך סיוע מזורז כעת משבר או מלחמה. כמות האספקה שניתן להעבירה בדרך הים גדולה לאין ערוך מזו שניתנת להעברה בדרך האוויר, בשל נפח ומספר כלי השיט בהשוואה לנפח ולמספר מטוסי התובלה. לצורך סיוע ואספקה בדרך הים זקוקה ברה"מ להתרעה של שמונה ימים לפחות. משך זמן זה — שמונה ימים מראשית תהליך הטענת האניות ועד הופעתן ליד רציפי הפריקה של נמלי הים התיכון — חושף את הפעילות, ומעיד על חריגה מן השגרה. מכיוון שהמלחמות במזרח הים התיכון כצרות, חייבת ברה"מ לקבל התרעה מדויקת לגבי סוג האספקה הנדרש והכמות הנדרשת זמן רב למדי לפני פרוץ הקרבות, כדי שלא להחמיץ את המלחמה. ככל הידוע, עדיין נתקלות רשויות הנמלים בברה"מ בבעיות רבות הקשורות לטעינת אניות ולהסדרת דרכי הגישה של מכולות לנמלים. מספר הספינות החדשות בהן הותקנו מתקנים לטעינה ופריקה מהירות עדיין איננו גדול, אם כי הוא גדל. לסוג זה שייכת הספינה IVAN ROGOV המייצגת שילוב של ROLL ON/ROLL OFF עם סירות נחיתה, מנחת למסוקים ותנאי הסעה לגייסות.

עד כאן דובר על טעינה ופריקה בתנאי שלום. יש להניח, כי אם תתערב ברה"מ במלחמה מקומית, תיערך הטעינה ללא הפרעות מבחוק, אך כלל לא ברור אם נמלי היעד ברחבי המזרח לא יהיו נתונים להפצצות, כמו גם דרכי הגישה לנמלים ודרכי היציאה אל קווי החזית. מן הראוי

אישו עמדות ברמה של גדה, ואמנם בהגנה נ"מ של מצרים שירתו 75 אלף. אם נניח כי מחצית כוח האדם הסובייטי במצרים שירת אף הוא בהגנה נ"מ, נוכל בקלות לשער, כי גדודים מצריים רבים זכו להדרכה ולייעוץ ישירים ומידיים על-ידי יועצים וטכנאים סובייטים.

לאחר סילוק היועצים ביולי 1972, ובעיקר לאחר מלחמת יום הכיפורים, נשמעה במצרים ביקורת נוקבת נגד התנשאותם של אנשי הצוותים הסובייטיים במצרים. גם אם ניתן ליחס חלק מן הביקורת לשינוי שחל במדיניות החוץ המצרית ולצורכי ההתקרבות למערב, עדיין כדאי להזכיר, כי בעיתונות הצבאית הסובייטית נמצא אותו סוג ביקורת המתייחסת להתנשאותם של מפקדים וליחסי אנוש לקויים בין מפקדים ופקודים בצבא הסובייטי.

היועצים והטכנאים הסובייטיים נמצאים בסוריה, באחיופיה, בדרום-תימן, באפגאניסטן ובשורה של מדינות אחרות, לכאורה רק כדי לאמן את צבאותיהן של מדינות אלה, ולהכשיר צוותים טכניים בתחזוקה ובתפעול של כלים מתוחכמים. אך בד בבד עם סיוע זה יוצרת ברה"מ תשתית מסועפת, המהווה מסד לתפעול אופרטיבי משולב — כוחות סובייטיים עם כוחות מקומיים. עד יציאתה של מצרים מן המעגל הסובייטי, התקרבה ברה"מ ליצירת מערך שהשתרע מעיראק עד לסוריה, שילב את מצרים וסודאן, והיכה שורשים אף בפתח הים האדום ובקרן-אפריקה. אמנם לא היה זה מערך רצוף, אבל הוא כלל תשלובת של שדות תעופה, מגדלי פיקוח, משואות רדיו, לוינים, מערכות מכ"ם, נקודות פיקוח ובקרה, מאגרי נשק, מחקני צי והתחלות בנייה של מתקני צוללות. מערך זה השתלב בהתעצמותה של "השייטת החמישית" הסובייטית בים התיכון, והחל להצר את צעדי "הצי השישי" האמריקני. מערך זה לא הגיע אמנם לכדי הפעלה מלאה לצורכי התערבות של כוחות סובייטיים במערכות יבשתיות, אבל כלל יותר מרמז לאפשרות כזאת. צורת התערבות זו, המתבצעת באמצעות חדרה אישית וידידותית של יועצים, טכנאים ומתקנים, הולמת



כושר ההחפה הסובייטי מספינות הקרבות לחוף, כאשר הרק"ם האמפיבי נע להחפה בכוחות עצמו (למעלה) ומנחתות המשקות לחוף (למטה).



צנחנים סובייטים באימונים בסיוע טנקים קלים מוצנחים מסוג BMD

ארטילריה, טילים, דלק, תחמושת, אלקטרוניקה וציוד אחר ישתמשו במטוסים אחרים. יצירת ראש גשר סובייטי בשטח אויב הנמצא חתך אש, תוך התנגדות צבא סדיר יעיל, וללא סיכויי חבירה בדרך היבשה — נראית אפוא לפי שעה כמבצע בעל קושי בלתי מבוטל.

### גייסות התערבות

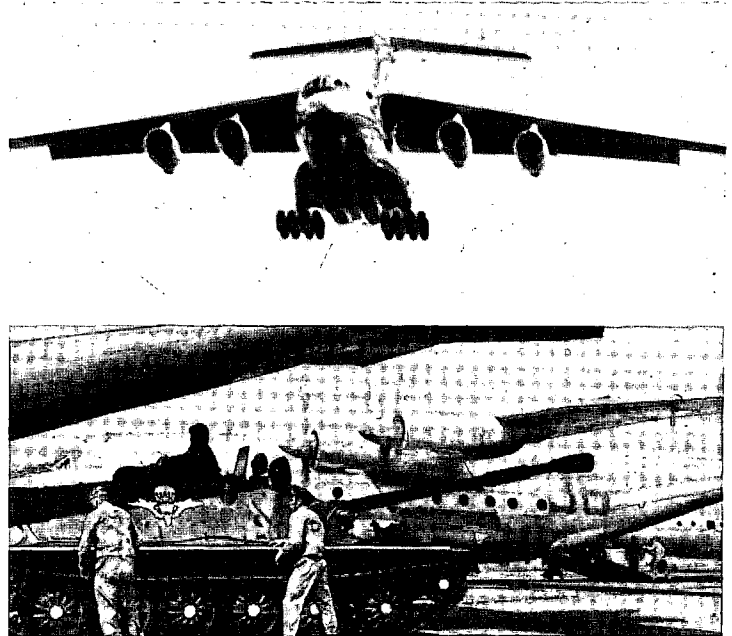
לאור כל האמור לעיל נראה, כי התערבות צבאית סובייטית במלחמה מקומית הרחק מגבולות ברה"מ תהיה כרוכה ביצירת תנאים מוקדמים, הכוללים: הכשרת תשתית, הכנת שריון כבד לשימוש של הגייסות המוטסים, הכשרת שדות תעופה כדי לקיים עליונות אווירית מעל לשטח הנחיתה, והתפרסות של הגייסות המוטסים. כאשר מוכיחים גייסות מוטסים הכוונה היא בעיקר לדיביזיות המוטסות VOZDUSHNO DESANTNIE VOISKA (VDV). ככל הידוע קיימות שבע דיביזיות אופרטיביות כאלה, אם כי מדי פעם נפוצות שמעות על הגדלת מספר הדיביזיות ועל הגדלת כוח האדם בכל אחת מדיביזיות אלה. פריסתן של הדיביזיות מביילוגורסק באזור הצבאי (VO) טרנס-בייקל ועד קאונאס באזור הצבאי הבאלטי, מרמזת על דרך השימוש בהן. אלה הן יחידות מיוחדות לצורך פעולה טקטית בזירת הקרבות הנמצאת בטווח טיסה ממקום הנחיה הקבוע שלהן. בפלישה לאפגאניסטן, לדוגמה, משתתפת דיביזיית הגבאריה המוטסת 107 המוצבת דרך קבע בפרגנה (FERGANA), שעל קו הגבול בין אזור צבאי טורקיסטן לבין אזור צבאי מרכז אסיה. תפקידה של הדיביזייה המוטסת, כפי שהוכח בעת הפלישה לצ'כוסלובקיה ב-1968 ובעת הפלישה לאפגאניסטן בדצמבר 1979, הוא להיות יחידת תוד לכוחות אחרים. על הדיביזייה המוטסת לתפוס צומתי דרכים וצומתי עצבים של אזור היעד, כמו בנייני ממשלה, ולהשתלט עליהם. חיילי הדיביזיות הללו מאומנים לבצע פעולות קומנדו ולהשתלט על נמלים, שדות תעופה, צומתי מסילות ברזל ומאגרי נשק גרעיני, אולם בהיותם ניידיים גם ציודם הכבד הוא יביל אוויר, ולפיכך אין הם מסוגלים וגם אין כוונה שיפעלו ככוח יחיד בשטח. הצלחת פעולתן של דיביזיות אלה תלויה ביצירת תנאים נוחים לנחיתה, בחבירה תוך זמן סביר לכוחות אחרים, ובהבטחת עליונות אווירית מעל לשטח נחיתתם.

לציין, כי באוקטובר 1973 העבירה ברה"מ יותר מטענים בים מאשר באוויר, למרות שהרכבת האווירית זכתה ליותר פרסומת. רכבת אווירית היא הרבה יותר מסובכת, אבל עשויה להיות יותר יעילה בהשפעתה על מהלכים טקטיים בשדה הקרב. באוקטובר 1973 התקיימו 934 טיסות מברה"מ למוזה"ת, ובמהלכן הטיסו מטוסי AN-12 ו-AN-22 15 אלף טון של ציוד ואספקה. מאז כבר נתנסו הממונים על התובלה הצבאית בברה"מ ברכבת אווירית לאתיופיה ובתפעול זרוע התובלה האווירית באפגאניסטן. בינתיים נכנסו לשירות מבצעי גם IL-86 (CAMBER). מספר המטוסים מדרגם זה בזרוע התובלה האווירית נמצאים כיום כ-1,200 מטוסים מן הטיפוסים: IL-76 (CANDID), ונעשו שינויים ב-AN-22 (COCK), המאפשרים לו עתה נשיאת מטענים חריגים מבחינת הגודל. בזרוע התובלה האווירית נמצאים כיום כ-1,200 מטוסים מן הטיפוסים: IL-86, IL-76, AN-22, AN-12. מטוסים נוספים מן הטיפוסים הללו נמצאים ב"אירופלוט", זרוע התעופה האזרחית, וניתן להעבירם לצורכי תובלה אווירית צבאית.

ב-1973 וב-1978 (מלחמת אתיופיה — סומלי) השתתפו ברכבת האווירית כ-225 מטוסים, אשר המריאו ממספר שדות תעופה בברה"מ ובמזרח אירופה בהפקות של כ-20-25 דקות. כל המטוסים הנזכרים לעיל מסוגלים להגיע אל זירת הקרבות ישראל — ערב משדות תעופה בתוך תחומי ברה"מ, או באירופה הדרומית (בולגריה, ובתנאים מסוימים גם יוגוסלביה). רכבת אווירית תתקשה להבטיח אספקה שוטפת של טנקי מערכה מסוג T-72. משקלו של טנק זה 40 טון. AN-22 מסוגל אמנם לשאת קצת למטה מ-100 טון (כלומר שני טנקים T-72) למרחק 5,000 ק"מ, אבל יש לו בעיות נפש. רוחב משטח ההטענה שלו הוא רק 4.4 מ', והטנק שרוחבו 3.375 מ' זקוק לדיפון אריזה עבה. AN-12, (העומד להיות מוחלף על-ידי IL-76) כלל אינו מסוגל לשאת מטען כזה, ואילו IL-76 ו-IL-86 מסוגלים לשאת לטווחים ארוכים מטען מכסימלי של 40 טון. גם נפח ה-T-72 (אורך — 9.020 מ', רוחב — 3.375 מ' וגובה — 2.265 מ') מהווה בעיה. כדי לצייד דיביזיה ממוכנת חקנית ב-250 טנקים T-72 יצטרך AN-22 לבצע 125 טיסות, גם אם לצורך הטסת גייסות, כלי רכב אחרים,



הורדת תומ"ת ממטוס תובלה אנטונוב 22



מטוס התובלה האסטרטגי הסובייטי אילושין 76 (המכונה בנאט"ו "קאנריד") בעל כושר נשיאת מטען תכליתי בן 40 טון (למעלה) תומ"ת מוטס ASU-85 (למטה)

כוחות הנחיתה של הצי מצומצמים ביותר, ואי אפשר להתייחס אליהם כאל חיל בעל משמעות גלובאלית. מאידך גיסא, ניכרת תשומת לב רבה בצבא הסובייטי לכלי נחיתה מסוגים ומגדלים שונים. בין אלה נמנים IVAN ROGOV שכבר הוזכרה, האליגטורים הווחיקים (שנות ייצור 1965-1975) — 14 יחידות; דגם רפוצ'ה (ROPUCHA) — 10 יחידות; MP-2 — 16 יחידות; MP-4 — 25 יחידות; MP-6 — 12 יחידות; MP-8 — 18 יחידות (משנות ה-50 וה-60 המוקדמות); פולנוסני 1 (POLNOCNY), פולנוסני II, III, IV (שנות ה-60 וה-70 המוקדמות) — 60 יחידות; ורחפות. מכל אלה מסוגלת IVAN ROGOV (יחידה אחת מבצעית, ונוספות נמצאות בבנייה) לשאת גודד נחתים (700 איש). התעצמות זו יותר משהיא מעידה על יכולת נחיתה עצמאית מן הים, דוגמת פעולות המארינס האמריקני בשלהי מלחמת העולם השנייה, היא מעידה על כוונות התפתחות בכיוון זה בעתיד.

עם כוחות ההתערבות נמנים גם בטליונים ממוכנים, אשר חייליהם עברו אימון מיוחד בהטסה ובהנחתה. אלה מסוגלים לתפעל גם כלים יבילי אוויר ולהתארגן לפעולה בשש השעות הראשונות והקובעות, מרגע הנחיתה ועד ליצירת ראש גשר או חבירה לכוחות אחרים. אי אפשר לסיים פרק זה מבלי להזכיר את המסוקים. זרוע זו זכתה לפיתוח משמעותי ביותר בשנים האחרונות, הן במספר הכלים והן בגיוונם מבחינת הציוד ומבחינת התפקוד. אולם כוחות מוסקים אינם יכולים לפעול הרחק מגבולות ברה"מ, אלא אם כן הוכנו התשתית והכלים עוד לפני כן.

המסקנה המתבקשת היא, כי למרות ההתעצמות המרשימה של הצבא הסובייטי, תחשקה ברה"מ להתערב במלחמות מקומיות הרחק מגבולותיה, נוכח צבא מאורגן ונחוש בהחלטתו להילחם. מה הן אפוא הכוונות מאחורי מגמות ההתעצמות הסובייטית בהן דן מאמר זה? ניתן לחלק את הכוונות לצבאיות ולפוליטיות. מבחינה צבאית תמיד

הקדימה התיאוריה את המעשה ב"צבא האדום". עובדה זו לא נשתנתה, גם כאשר שינה הצבא את שמו ב-1946 ונקרא מאז "הצבא הסובייטי". על-פי התיאוריה הסובייטית, שהפכה לדוקטרינה צבאית במרוצת שנות ה-30, זקוק הצבא לצורך אופנסיבה לכוחות מוצנחים ומנחתים, כדי להשתלט על כל "עומקו" של שדה הקרב. מבחינת התפישה אין הבדל בדוקטרינה הסובייטית בין נחיתה מהאוויר לבין נחיתה מהים. שתיהן שייכות לתחום ה-DESANT — נחיתה. משך מלחמת העולם השנייה ביצעו הרוסים למעלה מ-100 פעולות נחיתה, בעיקר מהים, אך גם מהאוויר. צריך אפוא להתייחס אל פעולות הנחיתה בדוקטרינה הצבאית הסובייטית כאל חלק מהתפישה האופנסיבית של הצבא הסובייטי, ולא כאל סוג לחמה נפרד ועצמאי. במלים אחרות, הצבא הסובייטי היה ונשאר בעיקרו צבא יבשתי, ומגמות ההתעצמות לצורכי נחיתה מצביעות על הצורך בהגמשה אופרטיבית, בהרחבת פרימטר ההגנה, ובהקניית יכולת התערבות במלחמות מקומיות, המתנהלות בפאתי זירת הקרבות היבשתית של הצבא הסובייטי. מגמות אלה מצביעות גם על יכולת מרשימה להסיק מסקנות מלקחי הקרבות של הצבא האדום ושל צבאות אחרים, בעיקר הצבא האמריקני בשלהי מלחמת העולם השנייה, בקוריאה ובוייט-נאם. מבחינה פוליטית מצביעות מגמות אלה על הסתגלותה של ברה"מ למעמדה כמעצמה עולמית. כוחות ההתערבות או הנחיתה (DESANT) של ברה"מ מסוגלים להגשים את דוקטרינת ברוז'נייב בתחום ההשפעה הסובייטי במזרח אירופה. אם בעתיד יקרום רעיון אחר של ברוז'נייב עור וגידים, ותקום "ברית ביטחון קולקטיבי באסיה", שוב יימצא כר פעולה לכוחות התערבות סובייטיים. בשני המקרים לא יהיה בזה משום שינוי תפישה, אלא משום ביטוי להקרנה גוברת של ברה"מ, כמעצמה עולמית, על סביבותיה. הפלישה לאפגאניסטן היא גולת הכותרת של התפישה היבשתית של ברה"מ. מן הראוי להזכיר כי עדיין לא אירעה התערבות של כוחות סובייטיים הרחק מגבולותיה של ברה"מ.