

## מגמות במדיניות הכלכלית של מצרים

סדן א. ס.

„כליל-המעלות של מצביא הוא לשבור את התנגדות האויב בלא מלחמה“  
סון טו, „חכמת המלחמה“

בפרקים שלהלן נעסוק בתופעה השניה, כלומר — מהותה ומגמותיה של תנופת הפיתוח הכלכלי, שמאפיינת את מצרים של ימינו.

### הבעיה הנוצחית של המשק המצרי

בספרות המקצועית הדנה בבעיות ארצות נחשלות משמשת מצרים כדוגמה קלאסית של ארץ מאוכלסת יתר על המידה והדלה בשטחים הראויים לעיבוד חקלאי ובאוצרות טבעיים. מתוך שטח כולל של כמיליון קמ"ר, ראויים לעיבוד כ-5% בלבד — ושיעור צפיפות התושבים מגיע כיום לכ-1000 נפש על כל קמ"ר — אחד משיעורי הצפיפות הגבוהים שבעולם. שיעור הריבוי הטבעי מגיע ל-2.5%, או כ-600,000 נפש לשנה (במפקד 1960 מנתה אוכלוסית מצרים 26,010,000 נפש).

מירון מטרף זה בין גידול האוכלוסיה להגדלת התפוקה הלאומית — מטביע את חותמו על המשק המצרי. מומחים כלכליים טוענים, שבמחצית הראשונה של המאה ה-20 הסתמנה ירידה ברמת החיים הריאלית של האזרח המצרי הממוצע — בעוד שרוב העולם נהנה משגשוג כלכלי, שהוא ללא תקדים בכל תולדות האנושות.

מה הוא קשר הגומלין בין צפיפות פיתוח משקי והפלת מרות הממשלה על כל ההליכי הכלכלה במצרים לבין מזימותיה המדיניות ותכונות הצבאית של צבד אנ-נאצר, שמשפחות מגמת התפשטות אימפריאליסטית ברחבי המזרח התיכון ואפריקה? יש שמספרים „מיגעים“ ועובדות-משק „יבשות“ מכילים את המפתח להבנת תכניות מרחיקות-לכת של השלטון. סדן א. ס. (אשר מאמרו רב-הענין על תמורות בכלכלתה של סוריה הופיע בחובר „קלא“) עומד במאמרו זה על משמעותם של התהליכים הכלכליים המתגשמים עתה במצרים ועל „תכנית-החומש“ הנודעת של צבד אנ-נאצר.

הציטטה הנ"ל של הוגה הדעות הצבאי הסיני סון טו היותה הן את הפתיחה הן את הסיום לניתוח מאלף של מדיניות ההגנה המצרית כלפי ישראל, אשר פורסם ברבים לראשונה ב-1956. בירחון מצרי רציני ומכובד — ופורסם בשניה במלואו באותו ירחון ביולי 1960.

להלן תמצית ההערכה המצרית:

ישראל תוכל להבטיח את קיומה הכלכלי אך ורק ע"י תיעוש נרחב, משולב בפיתוח אפשרויות הסחר עם מדינות ערב ויצוא מוצרים לשוקים שבמזרח התיכון ובאפריקה. אולם גם הפתרון לבעיותיה הכלכליות של מצרים טמון באותה נוסחה. לדעת המצרים אין במזרח התיכון מקום לקיום תעשייה מצרית ותעשייה ישראלית יחד. לכן על מצרים ועל העולם הערבי לדאוג באופן מתמיד ועירני לכך, שיש ראל לא תחרוג ממסגרתה, ועליה לעשות זאת באמצעות ההסגר הערבי והחרם הערבי. כן טוענת ההערכה המצרית, שההגנה הצבאית היעילה ביותר נגד ישראל היא הסגר כלכלי ו„הקפאה“ צבאית. תפקיד הצבא המצרי הוא לתמוך באמצעים פסיים באופנסיבה הכלכלית והמדינית נגד ישראל ולעמוד הכן כדי לסכל כל צעדי-יאוש אפשריים של צה"ל. לפי גירסה מצרית זו יעודו של הצבא המצרי הוא בעיקרו הגנתי; ישראל תוכרע במישור המדיני-הכלכלי.

הקדמה זו אינה באה לשלול את הסימנים המעידים על תכנון פעיל המתנהל ע"י משטרו של צבד אנ-נאצר לקראת חיסול מדינת ישראל ע"י התקפה צבאית ישירה, כרגע בו ייצרו — לדעת המצרים — התנאים הנוחים לכך. ייתכן, שההערכה המצרית האמתית מתבססת על שילוב בין שתי הגישות: הגישה המדינית-הכלכלית העקיפה והגישה הצבאית הישירה. ביטוי מעשי לשילוב זה מתגלה בשלוש תופעות מקבילות, שמאפיינות את מדיניות מצרים בשנים האחרונות: התעצמות צבאית מתמדת; תנופת פיתוח כלכלי מודרך ומכוון; החרפת החרם הכלכלי נגד ישראל ונקיטה באמצעים הולכים וגוברים לדחיקת רגלי ישראל מעמדות בעולם האפרו-אסיאתי.

ההכנסה הלאומית המצרית מסתכמת כיום ב־120–140 דולר לנפש לשנה. אורך החיים הממוצע הוא 39 שנה. לעומת 70 שנה לערך בישראל. שיעור האנאלפביות מגיע ל־75%. הצעת פתרון או צירוף פתרונות חלקיים לבעיות הכלכליות של מצרים איננה, איפוא, משימה קלה כלל ועיקר. לא נרחיב את הדיבור על פתרונות, שמוצעים לעתים תכופות ע"י משקיפים שונים — כגון הגבלת הילודה ועידוד הגירת עודפי האוכלוסיה לארצות אחרות. המציאות הוכיחה, כי הצעות אלו, על אף היותן קלות ונאות מבחינה תיאורטית, — הן קשות ביותר לביצוע, בגלל גורמים דתיים, חברתיים ופסיכולוגיים; ואין הן תופסות מקום חשוב במדיניות משטר של עבד אנ־נאצר כיום.

המגמות הכלכליות־החברתיות, שנסתמנו בשנים הראשונות של המשטר, רמזו על רצון להעלות את רמת החיים של השכבות המפגרות הנרחבות של אוכלוסית מצרים ע"י חלוקה צודקת יותר של ההכנסות וע"י הגברת פרוץ היצור, כדי שידביק את הצריכה ההולכת וגדלה. בכיוון זה נעשו צעדים חיוביים אחדים, כגון — ביצוע הרפורמה האגררית, חקיקת חוקים חברתיים והקמת מועצת־היצור הלאומית, שנועדה לתת הכונה ועידוד לענפי היצור.

תחילה ננקטה יזמה זו תוך שמירה על שיתוף פעולה והתאמה בין העקרונות החיוביים של האטטיות ובין כוחות „הכלכלה החופשית“, שפעלו במשק המצרי. אולם במרוצת הזמן נשתבשו מגמות אלו ובמקומן התפתחה מדיניות כלכלית, אשר הפכה את המשק למכשיר, שנועד לשרת קודם כל את מטרות מדיניות הפנים והחוץ של המשטר. במקביל להקמת משטר דיקטטורה מוחלטת בתוך המדינה וחסול כל מתנגדים אפשריים, משתלט המשטר יותר ויותר על כל ענפי המשק, מגורמי היצור — דרך צינורות השיווק — עד לקביעת הצריכה.

הגורם הממלכתי הפך להיות הגורם הקובע והמכריע במשק המצרי, תוך חיסול חוגי „הכלכלה החופשית“, דחיקת רגלי הזרים והריסת מעמד המיעוטים (שאינם מוסלמים), שחיים במצרים מדור־דורות. כתחליף לכוחות אלה מטפח המשטר שכבת נאמנים (הכוללת קצינים, טכנו־קראטים לדרגיהם ופועלי תעשיה) ע"י הבטחת הטבות חומריות ועידוד סיסמאות לאומניות־מהפכניות, תוך שיתוק כל אפשרות של ביקורת על פעולות השלטון. שכבת נאמנים זו, המשמשת כיום כמשענת למשטר, כוללת אחוז קטן באופן יחסי של אוכלוסית מצרים; ואילו המוני העם, הפלאחים, עדיין נשארים — כבעבר — אדישים לנעשה סביבם. דבר זה הוא ללא ספק למזלו של המשטר — שהרי ספק רב אם מצבם הוטב מאז ההפיכה.

## תנופת פיתוח במשק המצרי

דבר רגיל ומקובל הוא (ולא רק במצרים), שהביצוע המעשי אינו מדביק את הקף התכניות המוצהרות. אך אין לבטל את מה שהושג עד כה במצרים בשטח התעשייתי. היצור התעשייתי גדל בשיעור העולה על 10% לשנה והוא תופס כבר היום כ־21% של התפוקה הלאומית — וחלקו בה עומד לגדול עד ל־30% בעוד 5 שנים. (מאידך גיסא מדביק

היצור החקלאי רק בקושי את גידול האוכלוסיה). מאז החלה תכנית־החומש הראשונה לתעשיה ב־1957, הושקעו כ־200 מיליון לירות־מצריות במפעלי תעשיה, שהחלו כבר רובם ביצור שוטף, מפעלים אלה כבר אפשרו למצרים ליהנות ממידה גדולה של אוטרכיה כלכלית לגבי מוצרים רבים ואוטרכיה זו הולכת וגדלה הן לרוחב והן לעומק. עדות לכך משמשת העובדה, שלמרות הפרשת סכומים ניכרים ליבוא נכסי־יצור, לא חלה בשנים האחרונות כל עליה ביבוא הכללי, ופרט למקרים בודדים, מורגש בחנויות במצרים מחסור במוצרי־צרכנות, כן נעדרים לעת עתה סימנים המעידים על מגמות אינפלציוניות.

מובן, שבמצרים, כמו במדינות מתפתחות אחרות, סובלים מפעלים חדשים רבים מקשיי הרצה ממשיים מאוד ומבעיות של אי־כדאיות המפעל מהבחינה הכלכלית הצרופה. אולם גם כאן מקובל, ששיקולים מדיניים־אסטרטגיים הם שקובעים לרוב את האופי הכללי של תכניות הפיתוח.

ב־1 ביולי 1960 הוחל בביצוע תכנית־חומש ענקית לפיתוח כלכלי של המשק המצרי על כל ענפיו. הוצאות התכנית נאמדות ב־1.7 מיליארד ל"מ לערך. הנתונים הסטטיסטיים שפרסם המשטר המצרי בדבר התוצאות הצפויות מביצוע תכנית־החומש במלואה (תפוקה, הכנסה, צריכה, חסכון, כוח־עבודה, מאזן־שלומים, וכיו"ב) טעונים עוד בדיקה מדעית ממושכת ועדיין אי אפשר לבחון את סבירותם הלכה למעשה. כאן מובאת הערכה, שמבוססת על ניתוח מגמות התכנית יותר מאשר על ניתוח סיכוייה להגשמה במציאות. להלן פירוט ההשקעות העתידיות של תכנית־החומש לפיתוח כלכלי 1960/65 (במיליוני ל"מ):

הס"ק	הסכום	אחוז
הסכר הגבוה	47	23.1
חקלאות	225	
השקאה וניקוז	119	
חשמל (לרבות חשמול סכר אסואן)	140	
תעשיה	439	34.1
תחבורה	237	
תעלת סואץ	35	16.1
שיכון	175	10.3
מפעלים ציבוריים	49	2.9
שירותים	111	6.5
הגדלת המלאי	120	7.0
סה"כ	1,697	100%

ההשקעות לפיתוח התחבורה מיועדות רובן לשרת את צרכי התעשיה וצרכים איסטרטגיים (שיפור רשת מסה"ב, הקמת מספנות ומבדוקים, פיתוח שיט־נהרות בין אסואן וחלואן, וכו'). אם נכלול את ההשקעות לתעשיה ולתחבורה בסעיף אחד, נראה, כי הן תופסות כ־50% של כלל ההשקעות — שיעור גבוה ביותר בהשוואה לתכניות־פיתוח בארצות נחשלות אחרות. השקעות למטרות חברתיות (שיקום, מפעלים ציבוריים ושירותים) — תופסות רק כ־20%; לחקלאות ולהכשרת

הקרקע מוקדשים רק 23% מכלל ההשקעות (לעומת 40% בתכנית הפיתוח של סוריה).

תכנית החומש היא גולת הכותרת של המדיניות הכוללת, שמגמותיה החלו להסתמן בהירות יתר מאז הלאמת תעלת סואץ בקיץ 1956 — ואשר האספקטים המדיניים (הן פנימיים הן חיצוניים) והכלכליים-החברתיים שבה משתלבים ומתמודדים גינם ביניהם במהלך ביצועה. להלן הקווים העיקריים של מדיניות משטרו של עבד א-נאצר, שתכנית החומש הנוכחית מבליטה אותם ביתר תוקף:

- אין המשטר רואה בפיתוח החקלאות בסיס שעשוי להביא ישועה למשק המצרי. פיתוח החקלאות (סכר אסואן והפרחת שממות המדבר) מיועד לשמור על רמת הצריכה הנוכחית לגבי מוצרים חקלאיים. סוריה — היא המיועדת בעיקר לשמש כמקור המזונות החסרים למשק המצרי — בראש ובראשונה דגנים וטבק. לפי תכנית החומש יגדל חלקה של התעשייה בהכנסה הלאומית מ-25% בשנת 1960 ל-33% בשנת 1964/1965 — לעומת חלקה של החקלאות, שירד מ-31% ל-28%.

תרומת ענפי המשק להכנסה הלאומית (לפי תכנית החומש)

הענפים	הכנסה לאומית (במיליון ל"מ)		הגידול ב-%	תרומת הענפים להכנסה הלאומית (%)		
	1959/60	1964/65		1959/60	1964/65	שינוי
א	ב	ג	ד	ה	ו	ז
חקלאות	400	512	28.0	31.2	28.5	-2.7
תעשייה ובנין	323	591	81.8	25.2	32.9	+7.7
היתר	557	692	24.2	43.6	38.6	-5.0
סה"כ	1282	1795	40.0	100.0	100.0	—

בעלת חשיבות משנית בטוח הקרוב. לפי התכנון יביא ביצוע מלא של תכנית החומש להעלאת ההכנסה הלאומית ברוטו מ-1,282 מיליון ל"מ ב-1959/60 (50.5 ל"מ לנפש) עד ל-1,790 מיליון ל"מ ב-1964/65 (63.3 ל"מ לנפש). כלומר העלאת רמת החיים הממוצעת ב-25.3%, אחרי שמביאים בחשבון את הריבוי הטבעי של האוכלוסיה. מובן, שזו היא תחזית אופטימית ביותר (לפי המתוכנן, תגדל הצריכה הממוצעת לנפש במשך התקופה הזאת ב-12% בלבד — כדי להגביר את החסכון); ואין להניח, כי המטרה המוצהרת תושג בדרך כלל במלואה. כן ברור, שאין בכוונת המשטר לאפשר העלאת רמת הצריכה הממוצעת במידה שוה בין כל שכבות האוכלוסיה. חלק חשוב של גידול ההכנסה הלאומית ינוצל עקב הריבוי הטבעי של האוכלוסיה (כ-600,000 נפש לשנה); חלק אחר יגויס לשם השקעות חדשות במשק; ואילו החלק הנותר של התוספת בהכנסה הלאומית יפול בעיקר בחלקם של חוגים מצומצמים של העם, שעליהם נשען המשטר. חוגים אלה כוללים את הצבא על קציניו וחיליו, את עובדי המדינה, את האינטליגנציה, את שכבת "הטכנוקראטים", המפעילה את המשק המתפתח, וכן את הפועלים-המאומנים. חוגים אלה, שמהווים פחות מ-20% מאוכלוסית מצרים, יכולים לצפות לשיפור-מה ברמת חייהם, בעוד שהמוני הפלחים, ואף הפועלים הפשוטים בערים, לא

- הישועה יכולה לבוא רק מהפיכת מצרים במהירות המכסימלית למעצמה תעשייתית, שתשרת את צרכי השוקים ה"טבעיים" הנמצאים במזה"ת ובאפריקה. כיבוש שוקים חיצוניים לתעשייה המצרית ההולכת ומתרחבת הוא הכרח לנוכח שני גורמים מרכזיים: כוח-קניה פנימי מצומצם ביותר; הכרח להרויח מטבע-חוץ לשם מימון יבוא חומרי-הגלם, נכסי-היצור ומוצרי-התצרוכת הדרושים למשק, שאין ביכולתו ליצרם.

- הואיל והתעשייה המצרית לא תוכל להתחרות בתעשייה העולמית מבחינת מחיר המוצרים וטיבם, פירושו של כיבוש שוקים הוא המשך ניהול מדיניות אימפריאליסטית והתפשטות מדינית — אולי אף באמצעי כוח — בהתאם לתנאים ולמסביבות. את החרפת החרם הכלכלי על ישראל יש לראות גם על רקע הפחד המצרי מפני כוח ההתחרות הפוטנציאלי של התעשייה הישראלית.

- בפיתוח התעשייה ניתנת במשך התקופה הקרובה עדיפות להקמת תעשייה בסיסית וכבדה, כדי להשיג את המטרות הבאות (אף שהכדאיות הכלכלית של רבים מהמפעלים מוטלת בספק):

השגת אי-תלות בגורמי חוץ באשר לאספקת מוצרים חיוניים למשק בזמן משבר מדיני או צבאי או במקרה של חידוש מצור כלכלי (נושא, שהוא סיוט-קבע לעבד א-נאצר).

יזכו בכל הטבה של ממש — לפחות לא בזמן ביצוע התכנית הנוכחית.

## תעסוקה והכנסה - תחזית

גם פתרון בעית התעסוקה אינו משמש מטרה עיקרית לתכנית החומש. לפי התכנון יתאפשר ביצוע מלא של התכנית בהגדלת מספר המועסקים ב-1,026,000 פועלים, או גידול של 17%. שיעור זה אינו בגדר פתרון לאבטלה — הגלויה והמוסוית — השוררת כיום במשק המצרי. הגידול הטבעי של כוח-העבודה האזרחי בחמש השנים הבאות נאמד ב-832,000 פועלים; האבטלה הנוכחית מגיעה ל-1,572,000 — רובה בחקלאות. לכן אפילו תוגשם תכנית החומש במלואה — יישארו לפחות 1.3 מיליון מובטלים. ניתוח ההשקעות המתוכננות מראה בבירור, שהן יותר "רויות הון" מאשר "רויות כוח-עבודה". יש לזכור, כי קליטת 550,000 מועסקים בחקלאות תעלה ב-392 מיליון ל"מ — לעומת קליטתם של 215 אלף איש בתעשייה, שתסתכם ב-578 מיליון ל"מ. יש גם לציין, שתכנית החומש מניחה העלאה ממוצעת של המשכורת לפועל תעשייתי ב-19.7%, בעוד שהפועל החקלאי יוכל לצפות להעלאת שכרו הממוצע ב-8.2% בלבד.

תחזית תעסוקה לפי תכנית החומש

אחוז העליה הממוצעת בשכר למועסק	מועסקים (באלפים)			א
	עליה ב-%	1964/65	1959/60	
ה	ד	ג	ב	
8.2	17.1	3,800	3,245	חקלאות
19.7	25.4	1,006	702	תעשייה ובנין
15.0	12.2	2,195	1,928	היתר
13.8	17.1	7,001	5,975	ס"ה המועסקים
—	11.0	8,379	7,547	כוח-העבודה האזרחי
—	-9.4	1,378	1,472	אבטלה גלויה ומוסוית

## מדיניות השתלטות - מנשיר לביצוע התכנית

כדי לעמוד בנטל ההשקעות הכבד, נתגייסו מדיניות החוץ והפנים של מצרים כולה לשרת את ביצוע המדיניות המשקית של המשטר. המשק כולו הועמד תחת פיקוח מרכזי מקיף ביותר, כך שכל פעולה כלכלית טעונה אישור השלטון נות — שניתן רק לאחר שהיא נבחנת מנקודת-הראות של השתלבותה בתכנון הכללי. פיקוח חמור זה מקיף את מדיניות-המטבע, השקעות חדשות וסחר החוץ והפנים על כל פרטיו.

צעד מכריע להגשמת המדיניות הכלכלית נעשה בקיץ 1956. עת הלאים עבד אנ-נאצר את חברת תעלת סואץ. בסוף 1956 הופקע כל הרכוש הבריטי והצרפתי במצרים ובתחילת 1957 הועברה מרביתו למוסד ממלכתי חדש בשם "המוסד לפיתוח כלכלי" ("Economic Development Organization"). מוסד זה משמש כחברת-גג ("Holding Company") לניהול השקעות הממשלה במשק המצרי. תקנות המוסד קובעות, שדי בהשקעה של 25% מהון-המניות של חברה כלשהי כדי להעניק למוסד

הממלכתי את השליטה המלאה על חברה זו. ההון העצמי של מוסד זה גדל מ-17½ מיליון ל"מ בינואר 1957 ל-70 מיליון ל"מ ב-1959; אולם תקנות המוסד אפשרו לו השתלטות על יותר מ-60 חברות, מהחשובות ביותר במצרים, בהן של למעלה מ-300 מיליון ל"מ. המוסד שולט כבר על רוב עסקי הבנקאות והביטוח, על מרבית ההשקעות בענף המחצבים ועל חלק מתרחב-ההולך של יתר הענפים במשק המצרי.

בינואר 1957 פורסם חוק ל"מיצור" — "Egyptianization" — של כל הבנקים וחברות הביטוח הזרות במצרים. ניתנה ארכה של 5 שנים (עד 14 בינואר 1962), שלאחריה מחויבים כל המוסדות הללו להימצא בבעלות מצרית טהורה ובהנהלת אזרחים מצריים בלבד. באותו זמן נחקק גם חוק "מיצור" אחר, שחל על כל הנציגויות והסוכנויות המסחריות במצרים; חוק זה יבוצע אף הוא עד תחילת 1962.

בשנים 1958 ו-1959 הגיע המועד להגביל גם את חופש הפעולה של החברות שבבעלות מצרית. ראשית, נחקק חוק המחייב את כל החברות להשקיע אחוז קבוע מרווחיהן השנתיים הנקיים באגרות-הוב ממשלתיות. אח"כ הוגבל חופש הפעולה של החברות בקביעת שיעור הדיוידנדות שמוותר לחלק לבעלי המניות בכל שנה.

פעולת ההשתלטות של המשטר הנאצרי על ענפי המשק השונים קיבלה תנופה חדשה בשנת 1960. פעולת ההלאמה וה"מיצור" שלה פגעה עתה גם במפעלים יצרניים וחדרה אף

לענפי השירותים (מסחר ותעבורה) ובתוקף תחיקה זו והלחץ האדמיניסטרטיבי הולכת ומתחמלת של מצרים פעילותם הכלכלית של הזרים ואף של המיעוטים שבתוכה. בחודש פברואר 1960 הולאמו ה-בנק הלאומי המצרי וכן בנק "מצר" — על כל חברות-הבת שלו, אשר במשך עשרות השנים האחרונות תרמו הרבה לפיתוח התעשייתי והכלכלי של מצרים. במרס 1961 הוצא צו-הנשיא, המאגד חברות

"מצר" בארגון-גג הכפוף ישירות למשרד-הנשיאות. באותו חודש הוצא צו אחר, המאגד את כל החברות הממשלתיות, אשר הוקמו או תוקמנה ע"י ה"ארגון לביצוע תכנית-החומש", בתוך גוף אחד ששמו "מוסד אנ-נצר" (שפירושו — "נצחון"). אשר אף הוא כפוף ישירות ללשכת-הנשיא. ראוי להזכיר עוד גוף ממשלתי — והוא מנהלת-התעשייה הצבאית, אשר חודרת בשנים האחרונות יותר ויותר לתחומי היצור האזרחי.

בחודש מרס 1960 פורסם בשני חבלי קע"ם חוק הפוטנציאל. חוק זה מעניק לשלטונות הצבאיים סמכות עליונה בכל מה שנוגע לאישור הקמת מפעלים חדשים והשקעות חדשות ורשות לבדוק באופן שוטף את ניהול החשבונות — והוא מאפשר ריכוז נתונים סטטיסטיים לגבי כל מפעל במדינה. אף-על-פי שהחוק קובע, שיישמר העקרון של שמירת סודות מסחריים ושמטרתו היא להפעיל את המשק בשעת חירום או בכל שעה אחרת בה יחליט כך הנשיא לא הוסתרה מגמה תשובה נוספת: לאפשר ריכוז ידיעות ומחקרים לשם הכוננת

ננקטו מספר צעדים להרחבת הקף התנועה הקואופרטיבית והחדרתה לענפי היצור, השיווק והצריכה. הוקמו מוסדות מרכזיים להקמת קואופרטיבים לתעשייה, לאשראי ולשיווק, נקבע, דרך משל, שהמוסד להשגרת סחורות צריכה ירכז שלושים אחוז מהקף כלל השיווק הקמעוני במצרים. צעדים אלה מעוררים ספקות כבדים בקרב אזרחים מצריים רבים — סוחרים וצרכנים כאחד — הואיל ונוכחו לדעת מהנסיון המר בעבר, כי התנועה הקואופרטיבית משמשת במצרים מקור לשחיתות כספית ומוסרית.

## חסכון לאומי

כדי לעמוד בנטל ההשקעות הגדולות הדרושות להגשמת התכנית ממקורות פנים, מתכנן המשטר להגדיל הרבה את שיעור החסכון הפנימי, שהוא גבוה באופן יחסי גם בלאו הכי. כל האמצעים שנקטו כדי לרכז את אמצעי היצור בידי המשטר וכן הפיקוח המוגבר על כל הפעילות במשק באים לסייע לו במשימתו הקשה. החסכון הלאומי המצרי נאמד ב־1959/60 ב־11% מההכנסה הלאומית. לפי תכנון תכנית החומש הוא צריך לגדול עד ל־21% ב־1964/65 — שיעור חסכון גבוה ביותר, שאפשרי רק במשטר רודנות, תוך הגבלה חמורה של הצריכה (החסכון בישראל מגיע בקושי ל־2-3%). המשטר מעודד את ההון הפרטי המקומי להשקיע אף הוא במפעלי פיתוח — אולם בתנאי שהשקעות אלה מאושרות מראש על ידי שלטונות החסכון המרכזיים. כן מגייסים כספים מקומיים באמצעות הוצאת מלוות פיתוח לציבור, בריבית של 3 1/2% ובעזרת שימוש בכספי קופות התגמולים ומכון הביטוח הלאומי של העובדים השכירים. יצוין ש־85% מכלל ההון הדרוש לתכנית יבואו ממקורות משלתיים וציבוריים ורק

המשק, גם בימי שלום, על בסיס השיקולים המדיניים והאיס־טרטגיים, שיראו בעיני המשטר. כחודש מאי הולאמו גם כל העתונות שבמצרים וניהולם הועבר לידי „האיחוד הלאומי“. באמצעות צעד זה השתלט המשטר על נכסים בעלי ערך לא־מבוטל של בתי־הוצאה פרטיים, וכן הבטיח עצמו מפני כל אפשרות של ביקורת ציבורית — אף־על־פי שצנזורה חמורה היתה קיימת גם קודם לכן.

ביולי 1960 — וגם בנובמבר באותה שנה — פורסמו צווים להלאמת שירותי התחבורה העירונית והבינעירונית. באותו חודש הולאם גם הסחר בתה ובתרופות — בטענה, כי היתה קיימת ספסרות רבה במצרכים אלו.

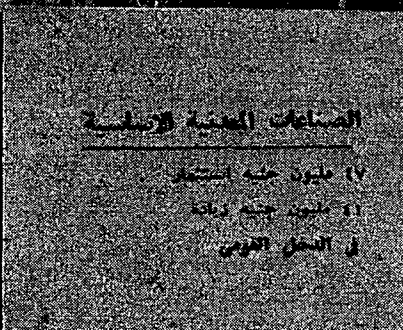
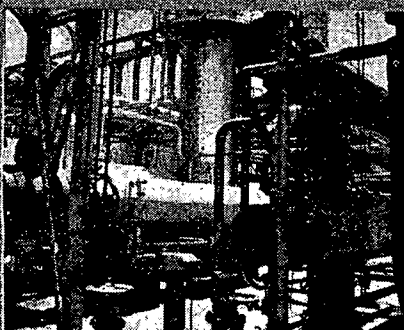
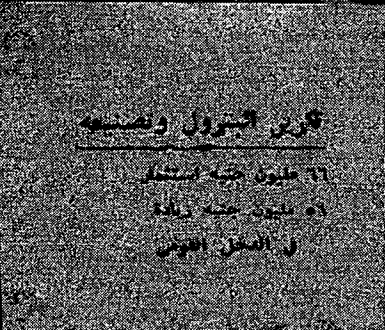
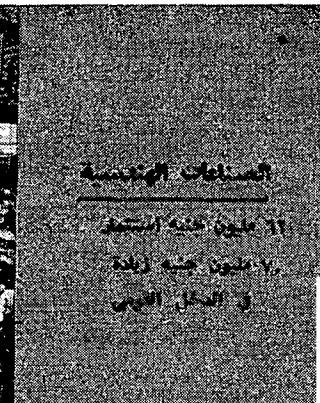
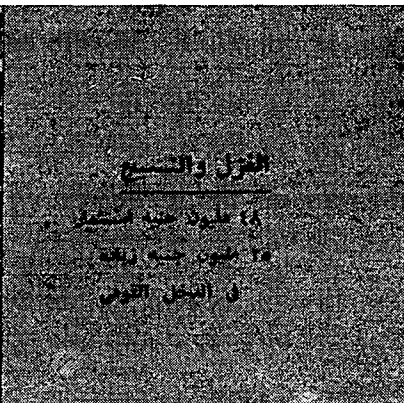
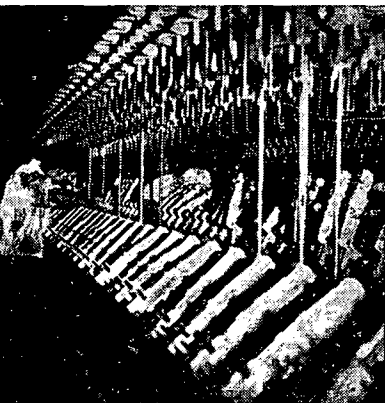
כחודש נובמבר 1960 פורסם צו בדבר העסקת זרים, שמגמתו „מיצור“ כוח־העבודה במצרים והגבלת עבודת הזרים עד למינימום. צו זה פוגע בפרנסתם של 600 אלף זרים, שהיים במצרים מזה דורות, וגורם לכך שבימים אלה ניכרת תופעה של נטיה להגירה רבתי בין יננים, איטלקים, קפריסאים ואחרים, אף תוך היסול רכושם במחירי הפסד. כן מורגשת הפליה מכוונת נגד המיעוט הקופטי.

בדצמבר 1960 הולאם כל הרכוש הבלגי במצרים. פעולה זו נומקה בתחילה כתגובה על גירוש שגריר קע"ם מקונגו. אולם בהתחשבות עם דעת הקהל העולמית המציאו המצרים טענה, שהבלגים ניהלו את המפעלים בחוסר יעילות כלכלית ובניגוד לאינטרס הציבורי. לאמתו של דבר, היתה הסיבה להלאמה זו — להיטות המשטר אחרי מקורות מימון ורצונו של עבד א־נאצר לחסל בארצו כל פעילות זרים.

בינואר 1961 התכנסה הועדה המבצעת של „האיחוד הלאומי“ לשם הכנת תכניות סופיות להנהגת „הסוציאליזם־הדמוקרטי השיטופי“ בכל שטחי החיים ובכל ענפי המשק. במסגרת זו

הפיתוח התעשייתי בראי העתונות המצוירת המצרית.

למעלה: מימין — מפעלי הנדסה; משמאל — אריגה וטוויה.  
למטה: מימין — תעשיית יסוד של מתכת; משמאל — זיקוק נפט ועיבודו.



**השקעות תכנית החומש לתעשייה (1960-1965)**  
(במיליוני ל"מ)

ה ע נ ן	הון מקומי	הון זר	סה"כ	% מכלל התכנית
חיפוי נפט ואוצרות טבע	21.0	32.0	53.0	12.0
תעשיית מהכת והרושת הנדסית	45.8	66.6	112.4	25.6
תעשיית כימית	21.3	45.4	66.7	15.1
תעשיית זיקוק נפט	19.5	46.5	66.2	15.1
תעשיית מזון	15.7	16.0	31.7	7.4
תעשיית טכסטיל	15.9	32.7	48.6	11.0
תעשיית שונות	13.7	46.9	60.6	13.8
<b>סה"כ השקעות במפעלים תעשייתיים</b>				
	152.9	286.3	439.2	100.0
<b>השקעות בחשמל</b>				
	50.8	88.7	139.5	
<b>כלל ההשקעות בתעשייה ובחשמל</b>				
	203.7	375.0	578.7	

שנתון הממשלה של קט"ס הגדיר את סדר העדיפויות, שממנו נבעו השיקולים לקביעת התכנית הנ"ל, בלשון המקור המצרי:

- שיקולים אסטרטגיים;
- מידת השתלבות הגומלין עם המפעלים והענפים השונים;
- הגברת התפוקה הלאומית;
- הגברת התעסוקה;
- הגברת השימוש באוצרות טבע מקומיים;
- אפשרויות היצוא.

„השיקולים האסטרטגיים” בולטים מתוך הפירוט הבא של המפעלים המתוכננים, שהוצאותיהם מהוות את חלק הארי של כלל ההשקעות בתעשייה:

● **נפט** — עד 1963/64 תגיע מצרים לידי אייתלות

מוחלטת בגורמי חוץ בכל מה שקשור לאספקת נפט גולמי, זיקוק כל מוצרי הנפט ושמיני-סיכה, אחסונם וחלוקתם ברחבי המדינה. מצרים תהיה בעלת רשת צינורות תת-קרקעיים ותת-מימיים להעברת נפט גולמי משדות הנפט לבתי הזיקוק, וכן רשת צינורות להעברת נפט מווק למוקדי האחסנה והצריכה. תכנית חשובה זו נמצאת כבר בשלב ביצוע מתקדם; לאחרונה הוחל ביצוא מצומצם של מוצרי נפט ממצרים למדינות אחדות;

- **מחצבים ומתכות** — התכנית מניחה, כי ע"י פיתוח מחצבים מקומיים וניצולם יושג היצור השנתי המקומי של המתכות הבאות כלהלן:
- יצור 210,000 טון פלדה;
- הגדלת יצור ברזל גלמי ב-373,000 טון וניצולו ליצור הולך וגדל של פלדה;
- יצור לוחות, פטיס וחומרים של פלדה בכמות של 137,000 טון;
- יצוא 10,000 טון אבק, 5,000 טון נחושת ו-5,000 טון אלומיניום;
- **הנדסה** — חלק הארי של ההשקעות בענף הנדסה מוקדש ליצור רכב:
- יצור שנתי של 10,000 מכוניות נוסעים;
- יצור שנתי של 2,000 מכוניות-משא דיוזל בנות 10-12 טון;
- יצור שנתי של 5,000 מנועי-דיוזל למכוניות-משא;
- יצור שנתי של 2,700 טרקטורים;
- יצור שנתי של 50 קרונות-נוסעים לרכבות;
- הקמת מספנות בפורט-סעיד ובאלכסנדריה ומבדוק יבש באלכסנדריה.

אולם עם תחילת העבודות של סכר אסואן הולך וגדל משקלו של הסיוע המזרחי. נקודה הראויה לציון מיוחד היא, שעבד אנ-נאצר מרשה לעצמו גמישות מסוימת בביצוע מדיניותו — דבר, שמתפרש לפעמים ע"י גורמים זרים כנסיגה מעקרונותיו המוצהרים. כך, דרך משל, מקבל עבד אנ-נאצר סיוע אמריקני בצורת מלוות, תוך הסכמה לתנאי שסיוע זה ינוצל במצרים רק ע"י היזמה הפרטית. לאחרונה הסכים אפילו המשטר להפוך כמה מפעלים ממשלתיים לחברות ציבוריות, כדי לאפשר קבלת מלוות אמריקניים. יש לראות מקרים בודדים אלה כתמרון תכסיסי זמני בלבד, שבא להבטיח מקורות מימון הנחוצים ביותר לתכניות המשטר.

**תקציב של מצרים**  
**כמכשיר לביצוע תכנית החומש**

את התקציב המצרי לשנת 1960/61, שנכנס לתוקפו ב-1 ביולי 1960, מאפיין שינוי רדיקלי במבנהו, שבא לאפשר את ביצוע תכנית החומש באופן שיביא לפיתוח הכלכלי של המשק בכללותו. (אף תכנית החומש זו עצמה נכנסת לתוקפה

15% — מההון הפרטי. כמרכיב יושקעו 86% מכלל ההוצאות בסקטור הציבורי ורק 14% בלבד — בסקטור הפרטי. להלן טבלה המציגה את חלוקת השקעות תכנית החומש בין הון מקומי והון זר:

מקורות הון	במיליוני ל"מ	באחוזים
כלל ההשקעות	1,697	100%
חסכון לאומי	1,150	67.8%
הון זר	547	32.2%

**„ניטרליות חיובית”**

המדיניות „הניטרלית-החיובית” מופעלת כאמצעי יעיל ביותר לגיוס אשראי משני הגושים — דבר המשמש פתרון עיקרי לבעית מטבע-החוק. אין המשטר חותר לעידוד השקעות פרטיות של זרים — וכל הצעה להשקעה כזאת טעונה אישור מוקדם של הנשיא. מאז 1958 הוענקו למצרים — בצורת סיוע ואשראי משני הגושים — סכומים שמתקרבים למיליארד דולאר ורובם ינוצל במסגרת תכנית החומש הנוכחית. עד כה הגיעו האשראי והסיוע למפעלי פיתוח ממקורות מערביים.

## לסיכום

קידום תכנית החומש לפיתוח המשק מקבל עדיפות גבוהה ביותר בניהול מדיניות הפנים והחוץ של משטרו של עבד אנג'נאצר. הגשמת התכנית תלויה בכמה גורמים פנימיים וחיצוניים, אשר לא על כולם יש למשטרו של נאצר שליטה מרעית. המשך סחיטת הסיוע הכלכלי משני הגושים, תחת הסיסמה של „ניטרליות חיובית“, תלוי בתמורות במלחמה הקרה בעולם בכלל ובמזרח בפרט. כלפי פנים, על המשטר להתמיד בשיטות פיקוח וכפיה חמורות, כדי להבטיח את ההון המקומי הדרוש למימון התכנית, וכן כדי למנוע תופעות אינפלציוניות, שעלולות לחבל במאמצי הפיתוח. גורם חיוני אחר קשור בבעית האיכות של כוח-האדם המנהלי והמקצועי שאפשר לגייס מקרב האוכלוסיה המפגרת. מכשולים אלו רציניים למדי, אולם הם ידועים היטב למתכנני המשק המצרי וננקטים צעדים נמרצים כדי להתגבר עליהם.

ביצוע מוצלח של התכנית — ולו גם בחלקה — יגביר את הפוטנציאל האסטרטגי של המשק המצרי; ובכך עשוי הוא להקל על המשטר בהשגת מטרותיו בתחום מדיניות החוץ ומטרותיו האימפריאליסטיות בעולם הערבי ובעולם האפרור-אסיאתי. שהרי זה הוא היעוד הראשוני של התכנית. להלן כמה ציטטות מנאומו עבד אנג'נאצר ביולי 1960, כאשר הציג בפני הציבור המצרי את עיקרי תכנית-החומש.

„עליכם לשמור על הפוטנציאל (המשקי) כעל ציפור-הנפש, כי אותו פוטנציאל אדיר ינהל את מלחמותינו וישמור על שלומנו... ועל עצמאותנו, בדרך של מלחמה נגד גושים ובריי-תות צבאיים... ושל התנגדות למדיניות המונופוליום על היצור ועל מחירי חומרי-הגלם“.

„בתעשייה טמונה האפשרות ליצר נשק — דבר שיאפשר לנו לעמוד בפני איומים. כבר הרכבנו מטוסי סילון ואנו ניצור כל כלי-נשק שיאפשר לנו להגן על עצמאותנו ונשתף פעולה עם כל מדינה הנאבקת למען חירותה ועצמאותה“.

באותו תאריך). השיטה החדשה של מבנה התקציב דומה לשיטת מבנה התקציב הסובייטי, המצטיינת בהבחנה והפרדה מזהלת בין ההוצאות השוטפות והמנהלתיות של מוסדות ומשרדים ממשלתיים מחד גיסא — ובין הוצאותיהם המוקדשת להשקעות קבע חדשות ולהוצאות השוטפות לניהול מפעלי הפיתוח — מאידך גיסא. ההוצאות של מוסדות-פיתוח מובי-הקים נכללות בתקציב-פיתוח נפרד. תקציב-הפיתוח השנתי מבטא את ההקצבה השנתית (שבתקציב-מצרים) לתכנית-החומש לפיתוח כלכלי. הואיל ובמצרים משתלט כבר הסקטור הממלכתי יותר ויותר על חלק-הארי של מקורות המשק, משמש התקציב השנתי החדש, על כל סעיפיו, כמעין תקציב משקי — יותר מאשר כתקציב ממשלתי שנתי במובן המקובל של מושג זה ברוב ארצות העולם המערבי.

### הוצאות התקציב הכלכלי המצרי — (במיליוני ל"מ)

ה ס ע י ם	1960/61	1959/60	1961/62
התקציב הרגיל	293.8	301.0	335.0
תקציבים אוטונומיים (דואר, מס"ב וכד')	141.5	186.4	190.5
תקציב הפיתוח	98.1	285.8	315.0
סה"כ	533.4	773.2	840.5
הפחתות (העברות מתקציב לתקציב)	-54.9	-73.2	-66.5
סה"כ התקציב	478.5	700.0	774.0

על רקע כל האמור לעיל, בולטת עובדת-הגידול ב-300% בתקציב-הפיתוח המצרי לשנת 1960/61 לעומת זה שלשנת 1959/60 וגידול ב-600% — בהשוואה להוצאות תקציב-הפיתוח שנתיים לפני כן, בעוד שלא היו כל שינויים חשובים ביותר הסעיפים של התקציב, לרבות הוצאות הבטחון.

המפתח-הכולל ל-55 חוברות „מערכות“ (משלהי 1953 — ועד 1960), ולי-8 כרכי „צקלון“, שהופיע זה עתה — יהוה מורה-דרך לכל הרוצה להשתמש באוצר-הבלום של ידיעה וניתוח מושגים הכלול ב„כרכי-עבר“ אלה, הממלאים כבר מדף הגון בספרייתו של איש הצבא. ומשנה משקל (ותועלת) ניתן ל„מפתח“ זה ע"י התוספת שבסופו — רשימה שיטתית, תוך ציון-תכנים קצר, של 108 הספרים והחברות-המיוחדות שהופיעו עד ראשית שנה זו בהוצאת „מערכות“, על שלל נושאיהם המגוון והעשיר. לרובו המכריע של מעגל-ידיעה זה משמשים ספרים אלה, וחברות „מערכות“, ו„צקלון“, מפתח לא רק במובן של „מורה-דרך“: שכן רק כאן ימצאהו הקורא העברי הפרוס לפניו.

