

מלחמותיה האחרונות של ממלכת יהודה

התגלית הראשונה, שהביאה לידי מפנה בהכנת השתלשלות הענינים שבסוף תקופתו של המלך יאשיהו, היתה כרוניקה בבליית משנות 616—609. שפרסם המלומד האנגלי ג'ד בשנת 1923.¹ תעודה זו מראה את צרופי הכוחות החדשים שנוצרו במזרח. בניגוד לתמונה ההיסטורית שהיתה מקובלת עד לגלוי הכרוניקה הנ"ל, והיא מבהירה את הרקע להת" יצבותו של יאשיהו נגד הצבא המצרי האדיר ליד מגדו. לפיכך אין לראות עוד במערכת מגדו צעד הרפתקני ובלתי שקול מצד יאשיהו, כתאור שהיה רווח אצל כותבי ההיסטוריה, אלא החלטה נועזת של מלך יהודה שהיתה מבוססת על חישובים מדוינים וצבאיים מרחיקי לכת. כי מתברר עתה, על יסוד הכרוניקה הבבליית הנ"ל, שנוצרה באותם הימים חזית צבאית משותפת בין אשור ומצרים, שהיו עד אז אויבים בנפש. נגד כוחות בבל ומדי שעלו על מרכזי אשור וכבשום בזה אחר זה. בשנת 610, שנה לפני קרב מגדו, כבש צבא בבל ביתר עם שבטי האומן-מגדה, שמקובל לזהותם עם הסקיתים, את העיר חרן ובודאי השתלט על האזור המשתרע מערבה עד לפרת, והטיל את אימתו על סוריה, מצרים החישה, אפוא, עזרה צבאית דחופה לבעל הברית האשורי, ששרידי צבאו התרכנו בסוריה. מסתבר שנסיונו של יאשיהו לעצור את הצבא המצרי ליד מגדו בא למנוע הגשת עזרה צבאית זו. למסקנה זו מוביל גם התאור הניתן על קרב מגדו בספר דברי הימים ודברי פרעה נכו במקום זה: „מה לי ולך

התפוררותה של ממלכת אשור האדירה במחצית השנייה של המאה ה' לפני סה"נ, לאחר שמשלה בכיפה — אם כי תוך עליית וירידות — למעלה מחמש מאות שנה, הביאה לידי זעזועים קשים במסכת היחסים הבינלאומיים במזרח. ביחוד נתנו זעזועים אלה את אותותיהם ב„עבר-הנהר“, דהיינו באזור המשתרע מערבה לפרת עד חצי אי סיני, הרגיש מפאת מצבו הגיאופוליטי, מקדמת דנא, לכל שנוי במזרח. יהודה ושכנותיה, שזכו לרוחה זמנית כתוצאה מגסיסתה של אשור, הפכו במהרה שוב לארץ מריבה — הפעם בין מצרים ובבל, שכל אחת מהן ראתה את עצמה כיורשתה ב„עבר הנהר“ של הממלכה המתמוטטת, כאשר להשפעה על שטחי בינים אלה.

הופעתה הראשונה של ממלכת יהודה במאבק הכוחות הבינלאומיים, במסיבות חדשות אילו, חלה במערכת מגדו בשנת 609 — והפרשה, שהיתה טרגית כשביל יהודה, באה לידי סיומה עם רצח גדליה וירידת שארית הפליטה של הישוב היהודי למצרים בשנת 586/5. פרק הזמן הנדון, המשתרע למשך חצי יובל שנים בקרוב, מהווה אחת הפרשות המרתקות ביותר בתולדות עם ישראל. סערת התקופה משתקפת בדברי המקרא הנותנים לנו תמונה מפורטת למדי על התפתחות המאורעות בשנותיה האחרונות של ממלכת יהודה. אולם המחקר הארכיאולוגי החדש בארץ ישראל, מזה, ושרות תגליות אפיגרפיות חשובות ומפתיעות כאחת, מזה, מבהירים וממחישים את העלייה שהתחוללה ערב חורבנה של יהודה.

* ניתנת בזה רשימה של קצורי השמות של העתונות הלועזית הנוכרים במאמר:

AASOR = Annual of the American Schools of Oriental Research.

AJSL = American Journal of Semitic Languages and Literatures.

ARW = Archiv für Religionswissenschaft.

BA = Biblical Archaeologist.

BASOR = Bulletin of the American Schools of Oriental Research.

BWANT = Beiträge für Wissensch. vom Alten und Neuen Testament.

JBL = Journal of Biblical Literature.

JQR = Jewish Quarterly Review.

MVAG = Mitteilungen der Vorderasiatischen-Ägyptischen Gesellschaft.

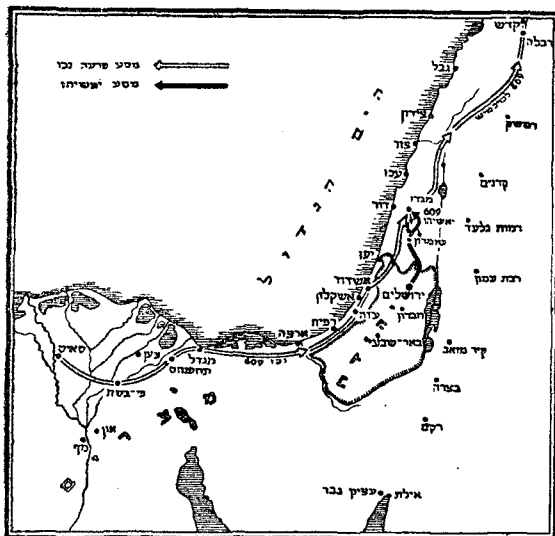
PEQ = Palestine Exploration Quarterly.

ZAW = Zeitschrift für die alttestamentliche Wissenschaft.



חל מגדו. לפניו „בקעת מגדו“, מקום התנגשותו של צבא יהודה ומצרים

C. J. Gadd, The Fall of Ninive, 1923. (1)



מסע פרעה נכו בשנת 609 לפסה"נ (לפי אטלט לתקופת התנ"ך — ד"ר ב. מילר וד"ר י. שפירא). קו המסע עד מגדו מוטל בספק. אולי עגן פרעה במל צפופית לעזה, מאחר שעיר זו נכבשה בידי הצבא המצרי רק בשלב מאוחר יותר, כמתואר ברשימה.

כוח יהודי חזק ומוכן למלחמה. לדאבוננו לא נשתמרו במקרא פרטים על צבא יהודה באותם הימים, אולם אפשר להניח על יסוד כשרו המדיני הרב של יאשיהו ועל יסוד ארגון ממלכתו בשאר השטחים שבודאי אף טיפח את הצבא היהודי והעלהו לרמה גבוהה.⁶ על אף שנסינונו של יאשיהו נכשל והדברים, כפי הנראה, בכלל לא הגיעו לידי קרב סדיר בשל הפצע האנוש אשר נפצע מלך יהודה מלכתחילה,⁷ יש להעריך את מאורע מגדו משנת 609 כמקרה יחיד

(6) אמנם אין בשום פנים להרחיק לכת — כ" Junge בספרו *Der Wiederaufbau des Heerwesens des Reiches Juda unter Josia, BWANT, 1937* התאורים הצבאיים הניתנים במקרא על מלכי יהודה שונים (ביחוד בספר דברי הימים) לתקופת יאשיהו דוקא. וכן אין לקבל את מסקנת אותו מחבר, שצבא יאשיהו היה מורכב מהיל מתנדב בלבד ולא מגייסות מקצועיים סדירים. וכבר סתר הנחה זו בראיות שונות. י. ידן בבקרתו על הספר הנ"ל. (הנני להורות בזה לרביאלוף יגאל ידן ולמערכת, "החברה העברית לחקירת א"י ועתיקותיה" על הרשות שניתנה לי להשתמש בכתב היד של הבקורת הנזכרת. א. מ.).

(7) השערות שונות ומשונות הובעו בקשר למוחו הסדגי של יאשיהו כגון של Welch, *The Death of Josiah, ZAW 1925*; Boehmer, *Der Tod des Koenigs Josiah, ARW, 1933*. הוראים בקרב מגדו בדיה בלבד, ולאמתו של דבר, לפי סברתם, נצטווה יאשיהו להתייצב לפני נכו במגדו כדי להצטק על עמדתו האנטי-מצרית ובהודמנות זו נרצח המלך. לעומתם מלה, Hoshander *Priests and Prophets, 1938* את האפשרות שיאשיהו נהרג בידי כהני אפרים כמעשה נקם על הסרת הבמות בארץ זו. אולם אין ממש בהשערות הנזכרות וברומיתן.

מלך יהודה. לא עליך אתה היום כי אל בית מלחמתי² ואלהים אמר לבהלני" (דה"ב ל"ה, כ"א). על כל פנים מעמידה התנהגותו של יאשיהו את יהודה בחזית אחת עם בבל ואולי יש לראות בכך אפילו חלק מתכנית אסטרטגית מקיפה, של ברית צבאית בבליית-יהודית.³ אמנם חסרות לנו ידיעות כל שהן על ברית כזאת, אך תוספת חיזוק לסברה כי אמנם היתה קיימת נובעת גם מן העובדה שבשנת 616 כשחש לראשונה, לפי תעודת ג'ה, צבא מצרי, בפיקודו של פרעה פסמתיך, לעזרת האשורים, — לא הופרע אותו המסע, שבודאי אף הוא התנהל דרך ארץ-ישראל, על ידי המלך יאשיהו. אין זאת אלא שבאותה שנה היתה עדיין בבל מחוץ לאופק המדיני של ממלכת יהודה, דבר שנשתנה בתכלית עם התקרבות צבא בבל לפרת.⁴

אמנם, בודאי השפיע על החלטתו של יאשיהו משנת 609 גורם נוסף והוא חולשתה של מצרים באותם הימים, שכבודה הושפל זמן קצר לפני קרב מגדו בידי שבטי הסקיתים, שפרצו לארץ ישראל והגיעו עד גבול מצרים (ר' הרודוט ספר א' 105⁵). אולי אף העובדה שבאותו זמן מת פסמתיך ועל כסא המלוכה עלה פרעה חדש, חסר נסיון צבאי, היא שהניעה את יאשיהו לצעדו הנזע.

עם כל היתרונות הצבאיים שעמדו ליאשיהו בקרב מגדו, כגון מלחמה יזומה על ידו ועריכת התקפת-פתע על צבא האויב, גורם אסטרטגי ראשון במעלה, בשעה שהאויב היה מרוחק מבסיסיו הצבאיים ובסכנת ניתוק מהם, ולא פלל להתנגשות מזוינת על אדמת ארץ ישראל — אין לתאר כי יכול היה מלך יהודה לעשות צעד זה אלא אם ניתן היה לו לסמוך על

(2) המושג "בית המלחמה" לא הוברר עד כה בבחון. לפי דעה אחת הוא מציין את המחנה הקבוע של פרעה בסוריה או את קו החזית שלו; כך J. Lewy, *Forschungen zur alten Geschichte Vorderasiens, MVAG 1924 p. 21*. לדאבוננו לא היה מחקר זה לעניינו. לפי דעה אחרת הכונה לרבלה שהיתה עיר מבצר של פרעה; כך B. Alfrinlz, *Die Schlacht bei Megiddo u. der Tod Josias, Biblica 1934*

המתרגם את המושג Kriegstadt, Garnisonsstadt, Festungstadt.

(3) על מגע קודם הרבה יותר בין שליהי בבל ויהודה מעיד גם הספור המקראי מימי חזקיהו על מורד בלאזן.

(4) ולא נראים הפרושים השונים שנתנו לחוסר התעוררותו של יאשיהו בשנת 616, כגון ששלטון מלך יהודה לא השתרע באותה שנה עד למגדו, או שהצבא המצרי חלה או כסוריה ולפיכך על עבר בכלל בארץ.

Hjelt, *Die Chronik Nebopolassars und der syrische Feldzug Nechos, Beihäfte ZAW 41 (1925) p. 143*.

(5) על ברור פרשה זו וקביעת התאריך המדויק של המאורע הנ"ל עמדתי במקום אחר.

בימי הבית הראשון, ואולי בתולדות ישראל בכלל, שמלך יהודי העז לצאת למלחמה תוקפנית על צבא מעצמה עולמית.⁸

נכו לא נתעכב כפי הנראה זמן רב במגדו ("ואלהים אמר לבהלני"), שאליה הגיע בימי האביב ("עת צאת המלכים"). כי לפי הכרוניקה הבבלית החדשה (שורה 66 ואילך), במדה שהיא מעידה באמת על מסעו של נכו, הגיע הצבא המצרי לאזור הפרת כבר בחודש תמוז. באותו הזמן גם הסדיר פרעה מצרים את עניני "עבר-הנהר" מעיר המרכז רב ל ה שבסוריה התיכונה, והסיר את יהואחז, שנודע כנראה במדיניותו האנטי-מצרית, מכס המלוכה ביהודה. לאחר שמלך כורשו של יאשיהו שלושה חדשים בלבד. במקומו המליך נכו את יהויקים, שהיה כנראה ידוע בנטייתו הפרו-מצרית, אשר להן נשאר בעצם נאמן עד סוף ימיו (מלכים ב' כ"ג ל-לד).

התפתחות המאורעות מראה, איפוא, שביהודה טעו בהערכת הכוח המצרי הממשי ושלמו מחיר רב בעד מדיניות אנטי מצרית גלויה שבאה במוקדם במקצת. אולי קרה כדבר הזה גם את שכנותיה של יהודה בגבולותיה המערביים, כי מדברי הרודוטס אנו למדים (ספר ב' 159) שלאחר מערכת מגדו (אצלו בטעות מגדל) כבש פרעה נכו את עזה (אם נקבל את הזהוי עם קדו'טיס המקובל כיום). כבוש זה, המתאשר על יסוד דברי המקרא (ירמיהו מ"ו, א'), ארע בודאי בשובו של הצבא המצרי מארם נהרים (כפי שנסייתי להראות במקום אחר). וכן נכנעו גם יתר ערי פלשת לפרעה מצרים, כמו אשדוד שנכבשה עוד ע"י פסמתיך לאחר מצור ממושך של 29 שנים (הרודוטס, ספר ב' 157) ואשקלון, כפי שמוכיחה, כנראה, תעודה ארמית שנתגלתה לא מכבר. (עליה ר' להלן).

התקופה שבין 609 ו-605, כאשר נפלה ההכרעה על גורל קדמת אסיה, שתומה בעיקרה (וכך נעלמה מעינינו גם פרשת שקיעתם הסופית של האשורים), אך בנגד לדעות שונות שהובעו, נתנו עדיין המצרים

8) קרב מגדו מתואר במקרא בספר מלכים ב' (כ"ג כ"ט-ל) ובשנויים ניכרים בספר דברי הימים ב' (ל"ה כ"ט-ד). ויש להעדיף את התאור האחרון הנשען על מסורת מהימנה יותר ממחבר ספר מלכים. ומפתיע עוד יותר התאור המאוחר הניתן אצל יוסף בן מתתיהו (קדמוניות ספר י', ה, א), שכנראה שאב ממקורות קדומים בלתי תלויים בתנ"ך. יוסף בן מתתיהו מיטיב להכיר את הקונסטלאציה המדינית-הצבאית החדשה והוא אף מוסיף פרטים על מותו של יאשיהו, שלפיהם נפגע מלך יהודה מחץ בשעת מסקר הצבא, כשעבר במרכבתו מאגף אחד למשנהו. משנפצע המלך ניתן אות לנסיגה כללית. הש' עתה לבעית טיבם של המקורות לפרשתנו

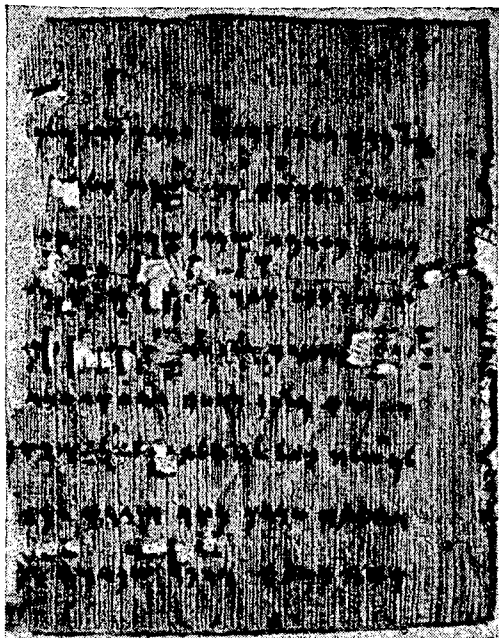
M. Noth, Ueberlieferungsgeschichtliche Studien, 1934 p. 182 (140)

בפרק הזמן הנדון משלטון חזק למדי ב"עבר-הנהר" הצליחו להחזיק בקו הפרת. אולם בשנת 605, לאחר נצחונם המכריע של הבבלים על הצבא המצרי בכר-כמיש, נחרץ לחלוטין גורלם של תושבי סוריה וארץ ישראל. התפתחות שאותה חזו מראש רבים ממנהיגי יהודה וירמיהו בתוכם.⁹

נבוכדראצר, שניהל את המערכה על כרכמיש בעודו יורש עצר, רדף אחרי הצבא המצרי הנסוג עד פלוסיון שבגבול מצרים (השזה יוסף בן מתתיהו, קדמוניות, ספר י', ה, א), ולקח בהודמנות זו שבויים מיהודה, מפניקיה, מסוריה, ומן האזור שעל הגבול המצרי. שבויים אלה הוגלו לבבל, ביחד עם השלל, בידי ממלאי המקום שהשאיר נבוכדראצר, שבעצמו נאלץ להחיש את שיבתו למולדתו בקשר עם מות אביו. ידיעה מענינת זו, שנשתמרה מדברי ברוטוס אצל יוסף-בן-מתתיהו (בספרו נגד אפיזן חלק א' י"ט), מתאשרת על ידי ספר דניאל, הפותח בתאור מצור ירושלים בידי נבוכדנאצר. בשנת שלוש למלכות יהויקים מלך יהודה, דהיינו בשנת 605. מהמשך דברי המקרא באותו מקום (דניאל א, א ואילך), שהמלומד דים התעלמו מערכו ההיסטורי, אנו למדים על שד "מקצת כלי בית האלהים" בירושלים, ועל גלותם של מספר תושבי יהודה וביניהם דניאל ורעיו. אך יהודה, בנגוד ליתר חלקי הארץ, לא נכבשה אז כעדות יוסף בן מתתיהו ("קדמוניות" ספר י' ג, א). כן לא הוגלה מלכה, שהרי דבר גלותו לא צויין במפורש (נאמר רק "ותן ה' בידו [של נבוכדנאצר] את יהויקים") ואולי נאסר אפילו בנחושתיים, על מנת להוליכו בבבל, אם המסופר בספר דברי הימים ב' ל"ה, ו', שייך באמת לעניינינו ולא למאורע מאוחר יותר.

פרשת מסעותיו של נבוכדראצר לארץ ישראל היא בעיה היסטורית מסובכת שלא הובהרה במידה מספקת, ביחוד מפני חוסר מקורות צבאיים בבליים שידמו לאנאלים האשוריים. במקרא יש לנו ידיעות מפורטות רק על שני המסעות הצבאיים שנסייתימו ב"גלות יהויקים" בשנת 598 וב"גלות צדקיהו" בשנת 586. ואולם, במקומות שונים בתנ"ך, נרמזו מסעות נוספים לארץ שבאו כתוצאה ממרידות של יהודה במרות השלטון הבבלי. בין הפלישה הצבאית הכבד לית הראשונה לארץ משנת 605, שצוינה לעיל, לבין מצור ירושלים בימי יהויקים, נערך ללא ספק מסע צבאי נוסף כפי שמוכיח הכתוב בספר מלכים ב',

9) השזה נבואותיו של ירמיהו במקומות שונים. למל-חמת כרכמיש הוקדשה נבואה מיוחדת (פרק מ"ו) וכנראה נתחבר לרגל המאורע הנזכר אף הפרק כ"ה ("בשנה הרביעית ליהויקים") המונה עממים רבים וכעיקר את עמי "עבר-הנהר" שקבלו את עול מלך בבל.



הפפירוס הארמי מסקרה — מסמך צבאי על פלישת
הבבלים לארץ-ישראל

אך לא מכבר נתגלה מסמך צבאי יחיד במינו
שיש בו כדי להבהיר את המקום שחפסה מצרים
בחשוביהם הצבאיים של שליטי הארץ עם התקרב
הסכנה הבבלית. התעודה הנזכרת הוא פפירוס ארמי
שנמצא בשעת החפירות בסקרה, היא נוף העתיקה
שבמצרים, והוא משקף את האימה שנפלה על
מנהיגי הארץ בעקבות פלישת הצבא הבבלי, ואת
הצעדים שבהם החלו לנקוט בארץ-ישראל כדי להעִ-
ביר את רוע הגזירה.¹²

נביא כאן את התעודה החדשה בתרגומה העברי
ובהשלמות המתקבלות על הדעת של תכנה (מאחר
שחציה השמאלי קטוע ולא בכל מקום בטוחה
הקריאה):

1. אל אדון מלכים פרעה, עבדך אדן, מלך [שם]
הממלכה, שם אלהות, אלהי]
2. השמים והארץ ובעל שמים, האלהים הגדול
ישית את כסא אדון מלכים]

(12) הפפירוס נתפרסם על ידי דיופון-סומר
Dupont-Sommer, Un papyrus araméen d'époque
Saite découvert à Saqqarah, Semitica 1, 1948.
השוה עליו H. L. Ginsberg, BASOR No. 111, 1948.
ואת מאמרי „מכתב ארמי חדש לפרעה מימי ירמיהו“,
בידיעות החברה העברית לחקירת א"י, שנה ס"ו (תש"י),
עמ' 33—39, שבו מסרת תרגום עברי של התעודה החדשה,
המסתמך בעיקרו על קריאתו של גינזברג.

(כד א"ד): „בימיו עלה נבוכדנאצר מלך בבל והיה
לו יהויקים עבד שלש שנים וישב וימרד בו. וישלח
ה' בו את גדודי כשדים ואת גדודי ארם ואת גדודי
מואב ואת גדודי בני עמון וישלחם ביהודה“ וגר.
באיה אופן שלא נפרש את הפסוקים האלה הם
מעידים על מסע צבאי לארץ בשנים 603/2; כי אם
מתכון הכתוב הנ"ל למרד שזמם יהויקים בסוף ימיו
(בשנת 599/8) הרי שקדם לו בשלוש שנים מסע
שעבוד בבלי; ואף אם נניח שהמחבר מונה את
תקופת השעבוד משנת 605, הרי נערך מקץ שלוש
שנים מסע עונשין כדי לדכא את המרד הנזכר.¹⁰
אולם דברי המקרא המובאים לעיל מבהירים את
התמונה של הפלישות הצבאיות לארץ. החיל הכשרי,
שחדר לארץ יהודה מצפון וביחד ממערב, עורר את
שכניה המזרחיים של יהודה להתנפל עליה ממזרח
וזמרום (במקום ארם יש לגרום למעלה אדום).

בשביל לגולל את היריעה המדינית-הצבאית של
יהודה באותם הימים בשלמותה, עלינו לתת את
דעתנו גם על עמדתה של מצרים בהתנגשויות שבין
היהודים והבבלים. מצרים, שהיתה מעונינת במרידת
הושבי הארץ בשלטון בבל, עוררה — בודאי על ידי
הבטחות לתמיכה צבאית — ביתר חריפות את שאלת
ה„אוריינטאציה“ ביהודה, והיתה מגבירה את מלחמת
המפלגות השונות בתוכה. בניגוד לנביאי האמת,
שראו אז במצרים „משענת קנה רצוף“ והזהירו בפני
אוריינטאציה פרו-מצרית, נתנו רבים מאוכלוסיית
יהודה וממנהיגיה אמן בהבטחות השוא של הארץ
השכנה הגדולה שבדרום-מערב. משלחות צבאיות
מטעם יהודה למצרים שוגרו כפי הנראה בתכיפות,
כפי שמעיד המקרא ביחס לתקופת יהויקים (ירמיהו
כ"ו, כ"ב ואילך), וכפי שמראות התעודות העבריות
שנחשפו בלכיש (עליהן ראה להלן) בקשר לימי
צדקיהו (חרס ג' שורות י"ד ואילך: „ולעבדך הגד
לאמר: ירד שר הצבא כניחו בן אלנתן מצרימה“
וכר).¹¹

(10) על מסע בבלי זה בשנת 603/2 הושה ביחד
W. F. Albright, The Seal of Eliakim and the
Latest Preexilic History of Judah, etc., JBL 1932.
החולק במאמרו על עויכת מסע צבאי בבלי, קודם לשנה
זו לארץ יהודה.

(11) לדעת סורט סינר, תעודות לכיש, ת"ש עמ' 91
ואילך מתואר במקרא ובהרסי לכיש אותו מאורע עצמו.
כפי שניסיתי להראות ברשימתי „אלנתן בן-עכבור והנביא
אוריהו מקרית-היערים“ (ידיעות החברה העברית לחקירת
א"י, שנה י"ד תש"ח, עמוד 7—8), יש להעדיף את התאור
הניתן בתעודות לכיש על נוסח המקרא. דהיינו שראש
המשלחת הצבאית-היהודית היה כניחו בן אלנתן ולא אלנתן
בן עכבור כעדות המקרא. על כל פנים מראים שני המקו-
רות הנזכרים ששיגור משלחות למצרים נהוג היה בתקופה
הנודנה.

3. פרעה כימי שמים אמן (נאמן = יציב) אשר
[כתבתי לאדוני להודיעו כי גדודיו]
4. של מלך בבל באו והגיעו לאפק וה[חלו]...
5. לקחו..
6. כי אדון מלכים פרעה ידע כי עבד[ך] לא יוכל
לעמוד בפני מלך בבל. על כן יואל-נא]
7. לשלוח חיל להציל אותי. אל יעזובני כי
עבדך נאמן לאדוני]
8. וטובתו עבדך נוצר. ואותו חבל הים [סר
למשמעתך. אבל אם מלך בבל יקחהו ישים]
9. פחה בארץ ואגרת....

לדאבוננו חסרים בפפירוס פרטים על מקומו של הכותב ועל המאורע הנזכר במכתב. אך כל המעיין בתעודה נאלץ להודות שהיא מפרק הזמן בו אנו דנים ושמוצאה מארץ ישראל, וכנראה מאזוריה הדרומיים של הארץ, כפי שמוכיח הציפון הטופוגרפי היחידי בתעודתנו — אפק — שהיא בודאי אפק שבשרון, ראש העין של ימינו. אולם בקביעת המקום והזמן המדויקים של חבור האגרת מחולקות הדעות. נראית השערת אלברייט (ראה מאמרו של גינד-ברג הנוכח לעיל בהערה 12) שמחבר האגרת היה מלך אשקלון (שנקט במדיניות אקטיבית נגד בבל). בנוגע לזמן, נסיתי להראות במאמרי על הפפירוס הארמי שהאגרת מתאימה ביותר לנסיבות ההיסטוריות של שנת 599/8, דהיינו למסע הבבלי לארץ שהביא לגלות יהויכין. לעומת זה אין ליחס אותה למאורעות שקרו בשנת 605 (כדעת דרפון-סומר) או בשנת 603/2 (כדעת גינזברג) או לתקופה מאוחרת לגלות יהויכין.

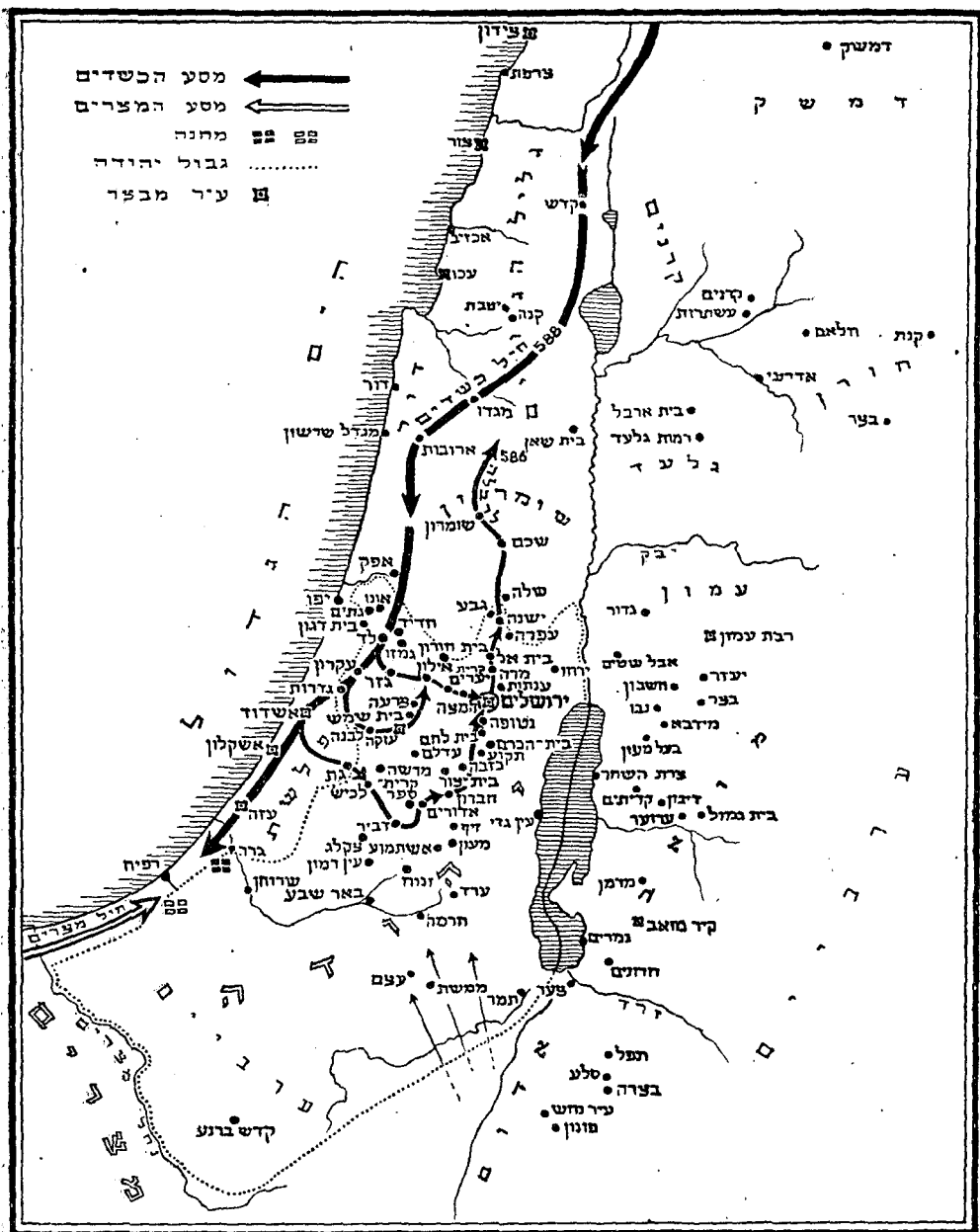
בין כך וכך קובעת התעודה את דרך התנועה של הצבא הבבלי בארץ ישראל אשר השתמש לפיה ב"דרך הים", ואת חשיבותה של אפק כתחנה צבאית, בודאי בשל שפע המים שבקרבתה ובשל היותה מקום המעבר בין נהר הירקון ואזור ההרים. באפק גם נערכו, כפי הנראה, הכוחות לקראת התקפה על ערי פלשת מזה וערי יהודה מזה¹³. כמו כן יש לשים לב לפרט חשוב, שבתעודה הארמית לא נזכר במפורש, שמלך בבל בעצמו הגיע לאפק, אלא בודאי יש להשלים כי "גדודיו" או "עבדיו", הגיעו לעיר זו, כפי שדורש המשך הענין מבחינה לשונית (בשורה

4 הפעלים בנוסח הארמי הם בלשון רבים). ואולם דוקא עובדה זו, המראה, לדעתי, כי חיל החלוץ הבבלי בלבד הגיע לאפק ולא הכוח העיקרי בפקודו של נבוכדנאצר, משהו בכלל טעם לשיגור האגרת מצרימה. אחרת, במקרה שהאויב הטיל כבר את כוחותיו המלאים למערכה מסביב לאפק, בודאי לא היו נשארים עוד סכויים לפניתה של אחת מערי פלשת למצרים, בבקשת עזרה צבאית.

אם לא טעינו בהבנת השתלשלות הענינים כמ-תואר לעיל הרי נמצא לתוכן אגרתנו תאור מקביל במקרא בקשר למצור ירושלים בימי יהויכין בשנת 598: "בעת ההיא עלו עבדי נבוכדנאצר מלך בבל ירושלים ותבא העיר במצור. ויבא נבוכדנאצר מלך בבל על העיר ועבדיו צרים עליה" (מלכים ב', כ"ד י"א). אף כאן נאמר איפוא שמלכתחילה עלה חיל חלוץ על ירושלים וסגר על העיר מסביב, ורק במועד מאוחר יותר, בשעת המצור, הופיע בודאי מלך בבל בכבודו ובעצמו עם הכוח הצבאי העיקרי שבר-שותו. כנראה עובדה זו הגיעה את יהויכין להכנע. בנוגע לעזרה הצבאית המקווה ממצרים, בשעת המצוקה הגדולה בארץ ישראל, בודאי נחלו אכזבה מרה ביהודה כמו בערי פלשת, והמציאות ההיסטורית האמיתית באה לידי בטוי בדברי הסכום של מחבר ספר מלכים ב' (כ"ד ז'): "ולא הוסיף עוד מלך מצרים לצאת מארצו כי לקח מלך בבל, מנחל מצרים עד נהר פרת, כל אשר היתה למלך מצרים".

חורבן יהודה, כתוצאה מכבוש הארץ בימי יהויכין ובימי צדקיהו, זכה לדיון רחב אצל כותבי ההיסטוריה¹⁴. אך לרוב שמו את הדגש, שלא בצדק, על החורבן האחרון. אולם מן הראוי לעמוד על ההבדל המהותי שבין שתי פרשות הכבוש הנזכרות. בשעה שהמסע הבבלי משנת 589/6 הביא בעיקרו להשמדה פיזית של ערי ממלכת יהודה, נחרב למעשה ישוב הארץ עוד 10 שנים לפני כן כתוצאה מהגליית המוני האוכלוסיה. אף מחברי המקרא העריכו כנראה את גלות יהויכין כמאורע המכריע בתולדות התקופה, כפי שמעידה קביעת מאורע זה בחזון ראשיתו של מנין שנים חדש (השוה ספר יחזקאל א', ב' ובמקור מות אחרים בספר זה, וכן מלכים ב' כ"ה כ"ו). כמו כן משקפים גם המספרים הנקובים במקרא ביחס לגלויות השונות, עם כל הזהירות שיש להתייחס אליהן, את חלקה המכריע של גלות יהויכין (השוה את רשימת המספרים בספר ירמיהו ג"ב, כ"ח-ל' ואת

(13) אפק בארץ שומרון נזכרת גם במסעו של אסרחדון, מלך אשור, למצרים בשנת 671 ובמקור זה ניתן אישור נוסף לזהויות אפק עם ראשהעין על ידי סימון המרחק בין עיר זו לרפיח ב-30. ב"יד", דהיינו 30 שעות הליכה שהן 120 ק"מ בקרוב.



מסע חיל כשדים נגד ממלכת יהודה (לפי "אטלס לתקופת התנ"ך")

עצמה, אך מעוטה גם מערי השדה שבשפלה ובאזור הנגב (ראה ירמיהו י"ג "חיי"ט, הפסוק מתיחס לימי יהויכין).

אולם משמעותה האמיתית של גלות יהויכין אינה נמדדת בקנה המדה הכמותי אלא באמת-המדה האיכותית. הוגלו המעמדות השולטים ביהודה ונכבדי המדינה: בית המלוכה והשרים, אילי הארץ וחורי יהודה וירושלים, כהנים ונביאים, ועל הכל אנשי

המספרים הנתנים להלן)¹⁵. בגלות זו הוגלו מארץ ישראל כ-10,000 גברים, שהם ביחד עם משפחותיהם לפחות 30,000 נפשות, רובם המכריע בודאי מירושלים

15 יש במקרא מספרים סותרים על גלות יהויכין, אך הם מסתכמים ב-10,000 בקרוב (השוה מלכים ב' כד, יד-טז). לעומת זה אין כל סמכות להשערה קיטל Geschichte des Volks Israel III, p. 63. נפש שהוגלו כביכול בשנת 586, מספר שללא ספק מופרז ביותר.

הנכבשת¹⁷. לאור מצב ענינים זה מוסכרת גם התנהגותו ההססנית והפרודוכסאלית של צדקיהו שזה ביאתו לבסוף למרד באותה המעצמה שבחסדה שלט בארץ, שהרי מחנה מתנגדיו ביהודה מצד אחד ונבר כדראצר מצד שני היו מאיימים עליו בהשענם על ה„ברירה האחרת“ — דהיינו, על מעמדו המלכותי של יהויכין¹⁸.

התוצאות ממדיניות הנפל של נבוכדראצר לגבי יהודה לא אחרו לבוא. מנהיגי העם החדשים, מחוסרי הנסיון, נכנסו להרפתקאות פוליטיות מסוכנות, בודאי בעידוד הדיפלומטיה המצרית, כגון מניפת המרד שנרקמו בשנותיו הראשונות של צדקיהו (כנראה בשנת 594), כשנתכנסו בירושלים שליחיש מאדום, מואב, עמון, מצור ומצידון. מענינת העובר דה שבועידה החשאית בירושלים נערך מקומן של ערי פלשת, שכפי הנראה הפכו בינתיים לפחות בבר ליות (השזה את הפפירוס הארמי החדש מסקרת והנאמר עליו, למעלה). אולם שרי יהודה לא למדו לקח ממדיניותם האנטי בבליית הגפסדת עד שדחפו את המדינה למלחמה גלויה במלך בבל ולעברי פי פחת.

בשנת 589, ערב הפלישה הגדולה של צבא בבל לארץ, ששמה קץ, כעבור למעלה משנתיים, למלכות יהודה — לא היתה יהודה מוכשרת לעמוד בפני המשיחיה הכבדה שנטלה על עצמה לא מבחינה מדינית וצבאית, ולא מבחינה מוסרית-נפשית. עם בוא הצבא הבבלי לארץ ישראל נתברר שכל ההישגים הדיפלומטיים בקשר לשיחות צבאי מצד הארצות השכנות הושמו לאל. חיל העזר המצרי שנשלח לארץ ישראל כימי הקרבות אינו משנה בהרבה מן העובדה של בדידות יהודה במלחמה עם הצבא הבבלי האדיר, כובש הארצות. אבל גם מבחינה צבאית היתה יהודה, בשנת 589, פחות מוכנה מאשר עשר שנים לפני כן, כשעמדו, עדיין, לרשותה מבצרים איתנים ומפקדי צבא בעלי נסיון, וכן מומחים למלאכה הצבאית שהוגלו בינתיים (החרש והמסגר). כמו כן לא היה העם שלם מבחינה נפשית עם הכרזת המלחמה על בבל, כפי שמראה, בצורה קיצונית, הדוגמה של ירמיהו. חלק ניכר, בודאי, של העם נהה אחרי מדיניות הפיוס של נביאי האמת, ובתוכו גם חוגים מסוים

17) השהה קלוזנר, בספרו הנ"ל, עמוד 37/8 (עיי'ן שם בביבליוגרפיה) המביא דוגמה נוספת מפניקיה למדיניותו של מלך בבל.

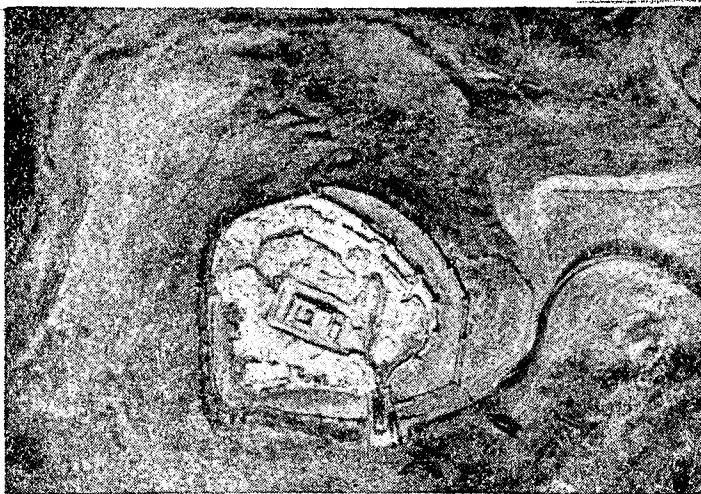
18) המחלוקת בדבר לגיטימיות השלטון ביהודה גרמה גם לפולמוס בין נביאי האמת (מצדדי צדקיהו) לבין נביאי השקר (מצדדי יהויכין), כפי שהראיתי בפרוטרוט בהרצאתי בכנס העולמי למדעי היהדות: „ירמיהו ומלכי יהודה האחרונים“ (עומד להופיע).

החיל החרש והמסגר (מלכים ב' כ"ד, י"ד ט"ז) ירפיהו כ"ד ב'; כ"ז ב'; כ"ט א"ב). ענין מיוחד יש באנשי החיל ובחרש והמסגר, שהיוו את צבא יהודה והבטיחו לו את צידו („הכל גבורים עושי מלחמה“). ועל כן נודעת חשיבות יתרה למספרים המפורטים בתנ"ך רק לגבי שני סוגי גולים אלה (מלכים ב' כ"ד ט"ז). לפיכך מנה באותו הזמן הצבא היהודי הסדיר, אם מותר לזהותו עם אנשי החיל, 7000 חייל, וחיל העזר, ביחד השרותים הטכניים והנשקים בתוכם, — אם נוזה אותם עם החרש והמסגר — מנו כ-1000 חיילים, דהיינו כחלק השביעי מן הצבא הסדיר. על מספרים אלה יש להוסיף, בודאי, גדודים מספר שנבוכדראצר השאיר בארץ וכן המון רב של חיילים מתנדבים, שהיו מתגייסים בזמן המלחמה.

מדיניות ההגליה של נבוכדראצר היתה קצרת ראות והרת אסונות. בהשאירו את ארץ יהודה ללא הגנה מדינית מוסמכת הכשיר את הקרקע לעלייתם של הרפתקנים פוליטיים, ועקב הגלייתם של בעלי הרכוש השתלטה במדינה אנדרלמוסיה חברתית וכלכלית. יתר על כן, גלותו של המעמד הצבאי מן הארץ, מזה, ובעלי האומנויות, מזה, נטלו מן המדינה את יכולתה לשמור על הבטחון הפנימי והחיצוני ואת כושר הביצרון. גורמים אלה הם שמנעו את הגלדת הפצעים הציגו את יהודה ככלי-ריק.

היה עוד גורם נוסף (שנתברר רק עתה, על יסוד החומר החדש שבידינו) שהטיל מבוכה רבה ביהודה ופילג את האומה לשני מחנות יריבים. היתה זו שאלת לגיטימיות של שלטון המלוכה ביהודה. בכתובות השונות שנתגלו בארמונו של נבוכדראצר בבבל, ופורסמו ערב המלחמה העולמית השניה על ידי א. וייזנר, נזכר יהויכין בשנת 592, ז. א. ארבע שנים לאחר גלותו, עדיין בתואר הרשמי של מלך יהודה. כן יש בידינו עדויות אפיגרפיות מחפירות הארץ (טביעות כדים מבית שמש, קרית-ספר ואולי גם חותמות מלכיש וממצפה) המאשרות את מעמדו המלכותי של יהויכין שעה שישב בגלות בבל¹⁹. מתחור לנו איפוא קו חדש במדיניותו של נבוכדראצר לגבי ארצות הכבוש. מלך בבל מינה, אמנם, מלך חדש במקום השליט המורד, אך השאיר את המלך הגולה במעמדו הקודם והחזיק בו כנראה בתור קלף נגד יורשו במדינה

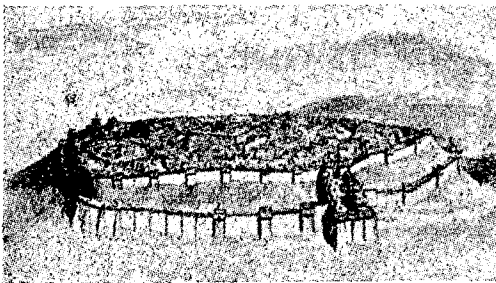
H. G. May, Three Hebrew Seals and the Status of Exiled Jehoiakin, AJSJL 1939 pp. 146—48. W. F. Albright, King Jehoiakin in Exile BAV No. 4 (1942).



צלזוס אויך" של תבנית מבצר לכיש ופריכתו (הותקן על פי צלזוס אויר, פרטומי החפירה ותבליט טנחריב ע"י זר בן ציוני עבור, תערוכת הנשק והמלחמה בימי קדם). לפי הנחתנו ולפי בדיקת הצלזוס היה כנראה, במקום שהתל תלול ביותר, רק קו הגנה אחד; קושי הגישה לעיר מצד זה הקטין את הצורך הטקטי בחומה כפולה.

העליון של הצבא היהודי (השוה עליו למעלה, בהערה 11). אכן, אין להתעלם מאירת העצבנות הבלתי רגילה ומן המתיחות השוררת בין השלטון המרכזי בירושלים ובין אנשי הצבא בערי השדה המשתקפות באיגרות השונות והמעידות על שעת החרום, שנגרמה עם פלישת הצבא הבבלי מצד אחר מוכיחות העובדות שהשלטון המרכזי והפקוד הצבאי העליון בירושלים שולטים עדיין ביד רמה, ושהשרר תים הצבאיים פועלים כסדרם, ולא הופרע עדיין הקשר בין הבריה לבין החזית הדרומית-מערבית, ובעיקר הידיעה על שיגור משלחת למצרים, — שבשום פנים אין ליחס זמן חבורם של מכתבי לכיש לשלב מאוחר יותר מדי של המלחמה. לאותה המסע קנה מובילה גם ההשערה שהמכתבים שלפנינו נאספו לשם עריכת משפט צבאי של שולחם שמעל בתפקידו.²⁰

עדויות מסוג אחר לגמרי בשטח הצבאי הן החפיר רות הארכיאולוגיות, המראות מצד אחד את אמונת הבצור של היהודים באותו הזמן, ומצד שני — מסמנות



רקונסטרוקציה של מבצר לכיש

(20) ראה הערה מעבר לדף:

מים מקרב הצבא, שנוכחו לדעת יותר מאחרים מה חסרו הסכויים להצלחת המלחמה¹⁹. אך בעלי השלטון המרכזי בירושלים התכוונו למערכה צבאית ארוכה וככלו את ידי המלך המהסס וכל המרפא את ידי אנשי המלחמה... ואת ידי כל העם" (ירמיהו ל"ח ד"ה' השוה גם חרס 6 מתעודות לכיש).

על המלחמה האחרונה בין יהודה ובבל נשתמר במקרא תאור מפורט רק ביחס למצור ירושלים, אך אין לנו כמעט שום ידיעה על מהלך הקרבות ביתר חלקי הארץ. אולם החפירות הארכיאולוגיות בערי יהודה וגלויה של קבוצת תעודות עבריות שנחשפו בלכיש בשנת 1935 מגוללים לפנינו את העלילה המרתקת שהתחוללה בשנים האחרונות לקיום ממלכת יהודה ברחבי הארץ.

אפשר להניח שתעודות לכיש, שהן לרוב מכתביים ליאוש, מפקד מבצר לכיש, נתחברו ברובן ערב פלישת הבבלים, אם גם אין בהן שום רמז ודאי על הצבא הבבלי או על פעולות איבה עם האויב, אך מכתבים אלה גדושים, כנראה, בפרטים על פעילות צבאית מוגברת באזור המערב-דרומי של יהודה, כגון העברת פקודות דחופות, פקוח על משמרות צבא, סדורים מיוחדים לקשרי איתות, ושיגור משלחת צבאית מצרימה. וכן נזכר באחד המכתבים שר הצבא כ(נ) יהו בן אלנתן, שהיה כנראה המפקד

19) על הלך הרוח המיוחד בקרב אנשי הצבא מעידים עתה חרטי לכיש, המציגים היילים וקצינים, כסיעה אוהדת את נביא-האמת, כפי שהוכיח טורט ש"נר בספרו על תעודות לכיש. ואולם אין לבוא לידי הכללות כסברתו של י"ב ין, הטוען במאמרו: "משפחות ומפלגות בממלכת יהודה", הרביץ יב (עמוד 250 ואילך), שהשרות האזרחי והדיפלומטי במדינת יהודה היה ממזרדי בכל, בשעה שדוקא המעמד הצבאי תמך בפוליטיקה פרו-מצרית והיה מן התומכים הנלהבים של המרד. עקב המסיבות שציינו קשה לקבל מסקנות אלה, ועל כל פנים לא בשלמותן.

לוגי: דהיינו, שלאחר החורבן, בימי יהויכין, אי אפשר היה עוד לחדש את הבצורים בממדים הקודמים ונעשו רק תקונים ארעיים ובלתי משוכללים. כפי שנמצאו בלכיש. החפירות בלכיש גילו מערכת ביצור רים איתנה (ביחוד עד לשנת 598) הערוכה בצורת קו הגנה כפול מסביב לעיר. עובי החומה העיקרית היה כ־8 מטר השערה, שביצוריו נמשכו מן הכניס סה החיצונית שלו ועד לפנימית, לאורך 35 מטר בקרוב (!), היה מוגן היטב על ידי מגדלים. העליה אל העיר וכן הכניסה אליה פנו בכיוון מימין לשמאל, (אמצעי טקטי ידוע בארץ, שבא כדי לשלול מן האויב החודר לעיר את חופש הפעולה של היד הימנית ולא לצו להפנות את חלק הגוף הבלתי מוגן לעומדים בחומה). כמו כן טיחו את החומות מבחוץ וכרו לפניהן חפירה עמוקה כדי להקשות על חדירת האויב מבעד לחומה. לשם אותה המטרה גם נבנו מגדלים במרחקים שונים בחומה, שבלטו כלפי חוץ (כדי לאפשר לחיל המגן מתן „אש אנפילאדית“)²².

מסובכת יותר ופחות ברורה היא שאלת המבצרים בגבול הצפוני של ממלכת יהודה, בחבל בנימין. לא נוכל לעמוד כאן על המצב בבית-אל, שיאשיהו ספח אותה למדינתו, כי לא נתפרסם עדיין דר"ח מלא על תוצאות החפירה במקום זה. מכל מקום מתעוררים ספיקות אם עיר זו נחרבה בכלל באותו זמן²³. לעומת זה נהירות לנו תוצאות החפירה של תל-אנצבה, שכנראה אינה אלא מצפה, אבל להפתעתנו אינן דומות לתמונה המתקבלת מחפירות לכיש וקרית-ספר²⁴. למעשה אין בכלל שום עדות ארכיאולוגית ברורה המחייבת לקבוע את חורבן העיר דוקא בתקופה הנדונה. אדרבא, מציאות רבות סותרות הנחה כזאת, ורק שיקולים הגיוניים הביאו את מחבר הדר"ח הארכיאולוגי, לפי הודאת עצמו, ליחס את הריסתם של בצורי העיר למעשי ידיהם של הבבלים. אך, לפי הממצא הארכיאולוגי, בכלל לא



ביצור תל בית-מרסים (קרית-ספר) — יסודות חומת העיר מתקופת המלוכה המאוחרת. שים לב לקאזימאטיים, דהיינו לתאים שבין החומה החיצונית והפנימית, ששימשו כמחסנים וכחדרי משמרות הצבא. אולי מלאו אותם בזמן ההתקפה בעפר ובאבנים לשם חיזוק מערכת הביצורים.

את מידת החורבן וההרס, שנגרמו לערי המבצר על ידי האויב. בערים כבית-שמש, לכיש וקרית-ספר (תל-בית-מרסים דרומית לדואימה) נתגלתה שכבת אפר עבה וסימנים לשריפה איומה המעידים על תוצאות ההאבקות האחרונה מסביב למקומות אלה. בלכיש ובקרית-ספר²¹ ניכרים סימני חורבן כפול. בפעם הראשונה, בימי יהויכין, נהרסו הערים באופן חלקי בלבד עם השער והמבצר שבתוך העיר (העופל), ובפעם השנייה, כאמור לעיל, נגרס הרס מוחלט. מסקנה הגיונית אחרת, שכבר הזכרנו אותה קודם לכן, מתאשרת עתה על יסוד הממצא הארכיאולוגי.

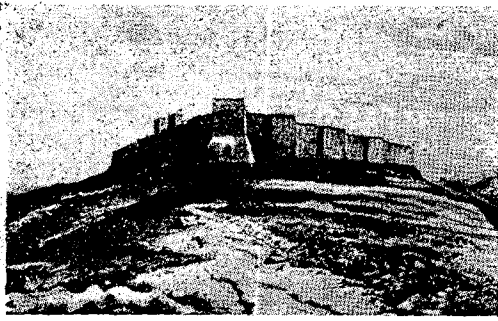
20) השוה לכל הנאמר טורטשינר, תעודות לכיש, ל"ב ל"ד. אולם במחקרו החדש על תעודות לכיש טובר טרוטש טורטיני (טורטשינר) (Lachish Letter IV JQR (1949) XXXIX) שחזן המכתבים איננו קשור לענייני הצבא, אלא עוסק אך ורק בגורל הנביא. בצדק מתנגד טורטיני להסברה המקובלת של הפסיקה האחרונה של חרס ד' ש" 13-10: „כי, אל, משאת לכש, נהנו שמרם ככל האתת אשר נתן אנני. כי לא נראה את עזקה“ שלפיה ניתק קשר האיתות עם עזקה (תל זכריה). באשדות המערב ביים של הרי יהודה, כתוצאה מנפילת העיר בידי צבא בבל, אך כפי שראינו למעלה אי-אפשר לאחר את חבורם של מכתבי לכיש לשלב כה חמור במלחמה, שהרי עם נפילת עזקה הגיע מצב החירום כבר לשיאו.

21) על חפירות לכיש השוה ביחוד את הדו"ח הקצר של Inge, PEQ 1938, pp. 252 ff ועל תל בית-מרסים (כנראה קרית ספר) Albright AASOR 1941/3, pp 66/8.

22) אולי שכלל עוד מנשה, מלך יהודה, את מערכת הבצורים בלכיש ובערי יהודה אחרות, שהרי המקרא מעיד במפורש על מדיניות הביצור של מלך זה (דח"ב לג, יד) ועיין עתה במאמרו של ש. ייבין, זמנה של המנהרה בחלקלקת לכיש („ארץ ישראל“, קובץ לידעת הארץ ועתקוניה, תשי"א, העומד להופיע).

23) בדו"ח מוקדם קצר מרמו אל ברייט (BASOR 1934) p. 56 על קושי מסויים מבחינה ארכי-אולוגית בקבלת שנת 587 כתאריך חורבן העיר, ולמרות שהוא מקבלו, הוא נאלץ להעיר: „אולם חורבן קצת יותר מאוחר, במאה ה-6, אינו מן הנמנע, ויתכן שיסביר גם קוים תמוהים בהרסים“. לפי סברתנו, שאותה נברר להלן, לא נחרבו באמת בזמן הנדון ערי בנימין, בניגוד לערי יהודה, ולפיכך אין גם טעם ליחס, כנהוג, à priori את שכבת החורבן בתלים הנוגעים בברר לשנת 587.

24) לנאמר כאן השוה ביחוד עמוד 201/3, Mc Cown, Tell en-Nasbeh, 1, 1947.



רקונסטרוקציה של מבצר מצפה (תל אינצבה)

ב' ל"ג; נחמיה ז' ל"ז) ותו לא. בנוגע לקבוצה האחרונה יש להניח, שמאחר שהאזור הנדון נמצא במישור על דרך המלך, בודאי לא היתה לו יכולת להתגונן בפני כוחות הבבלים ונכנע ללא התנגדות. ומזה שנוגע לסביבת בית לחם וגטופה יש לנו סימכות פרושיות תמוהה עם מקום מוצאם של שרידי הצבא, אשר בשדה, המופיעים אצל גדליה במצפה, לאחר כבוש ירושלים. שנים משרי החיילים, — היחידים שעיר מוצאם צוינה במפורש — שריה בן תנחומת ובני עופי ואנשיהם הם מנטופה (מלכים ב' כ"ה; כ"ג; ירמיהו ח' מ). מכאן שהצבא היהודי מסביבה זו לא נשמד במלחמה ואף לא הוגלה בכלה. כן שמשה עדיין בתקופה אחרונה זו סביבת בית לחם כמקום התיישבות וכתחנה חשובה בדרך למצרים (ירמיהו מ"א ל"ז). אולי מותר להניח על יסוד עובדות אלה שאף האזור הנדון לא הראה התנגדות לצבא האויב ועל כן לא נחרב בימי הפעולות בארץ.

לבסוף, נפנה בקצרה למצור ירושלים ולכבוש הבירה, המתוארים, כאמור, במקרא בפירוט. (מלכים ב' כ"ה; ירמיהו ל"ב א' ואילך; ל"ד א"ח; ל"ד ל"ט; דברי הימים ב' ל"ז י"ז-כ). ראשית המצור על ירושלים חלה בחורף שנת 588, בעשרה בטבת, כנראה לאחר שנגמרה המערכה ביתר חלקי הארץ, שנמשכה כדאי מן האביב הקודם²⁶. המצור עצמו נמשך — בהפסקה זמנית בהסגר, עם בוא צבא העזר מצרי — לארץ באביב 588 או 587, — למעלה משנה וחצי, עד שהובקעו חומות העיר בקיץ שנת 587 (בתשעה

26 יש להניח שהצבאות הזרים פלשו לארץ בדרך כלל בחודשי האביב, לאחר תקופת הגשמים, בעת צאת המלכים. ויש מי שגזרו אפילו את שם החורף ניסן, הנקרא באשורית גם צב, דהיינו צבא, משורש נס הצבא, כלומר התקופה שבה נקראים החיילים ל"דגל" — לנס. ביחס למסע הבבלי משנת 605 אפשר להוכיח שבערך בחודש ניסן על ידי ציון העובדה שנובולאצר, יליד של נבוכדראצר, מת בחודש השני הוא אייר, בשנת שניוורש צעזר הבבלי הגיע כבר לגבול מצרים.

נהרסו בצורי היקף העיר ורק במקום אחד נפרצה החומה. השער, המוגן היטב, לא ניווק אלא רק הוצא מכלל שמוש על ידי סתימה בחומת אבנים. האם מצב עניינים זה אינו מחייב להניח שהעיר נכנעה מלכתחילה למלך בבל, שלא כדוגמת ערי יהודה, ועל כן לא באה על ענשה? הנחה זו מתחזקת על ידי עובדה אחרת, שהעיר כוננה בפקודת מלך בבל, לאחר חורבן הבית, בתור מרכז של שארית הפליטה וכמקום מושב של הנציב הבבלי והרשות היהודית. כמו כן אפשר לשער שאף העיר רמה, בקרבת מצפה, לא נחרבה בידי הבבלים, שהרי שמשה כמקום מפסתו של נבוכדראצר, רב-טבחים, המצביא הבבלי הממונה על מערכת ירושלים, ועיר זו היתה לאחר כבוש הבירה תחנת מיון בשביל הגולים (ירמיהו מ' א').

אולי יש רגלים לסברה שארץ בנימין, בתור חטיבה, נכנעה לצבא בבל עוד בראשית הפלישה, ועל כן נפגעה במלחמה פחות מיתר חלקי הארץ. בכיוון זה מראים גם ספורים שונים על ירמיהו מעצם ימי המצור על ירושלים. במקרה אחד בשנה העשירית לצדקיהו, דהיינו בשנה השניה למצור הבירה, חותם הנביא על חוזה לקניית שדה בענתות שבבנימין (ירמיהו ל"ב א"ט-ו). במקרה אחר, כשהוקל המצור על ירושלים, בעקבות הופעת חיל העזר המצרי בארץ, מנסה ירמיהו — כרבים מתושבי ירושלים — לעבור לארץ בנימין. אולם בצעד זה רואים שלטונות העיר, אולי בצדק, התמסרות למחנה האויב, כדברי הה"ר שמה של יראייה בן-שלמיה, שהיה מפקד על שער בנימין בזמן ההוא, התופס את הנביא: "אל הכשדים אתה גופל!" (ירמיהו ל"ז, י"ב ואילך). ואולי בכלל היתה השפעת ירמיהו, כמטיף לכניעה לבבל, גדולה במיוחד בבנימין שהיתה ארץ מולדתו.

חיזוק לדעה הנ"ל, כי נמנע או ההרס של ארץ בנימין, נמצא אולי ברשימת עולי בבל (עזרא ב'; נחמיה ז') שלפיה חזרו שבי ציון ברובם המכריע לערי בנימין דוקא, עובדה המוכיחה, כנראה, שערים אלה לא היו חרות וקלטו את רוב העולים²⁵. אם קביעת זהותם של עולי בבל תשמש באמת קנה מדה לקיום ערי הארץ והצלתן מפני המשחתת הבבלי, הרי שלפנינו מסקנות מענינות נוספות. כי מהרץ לתושבי ערי בנימין, נזכרים ברשימת העולים עוד אנשי בית לחם ונטופה (עזרא ב' כ"א-כ"ב; נחמיה ז' כ"ו) ובני לוד וחדיד ואוננו (עזרא

25 תודות לתונה לד"ר ב. מייזלר, שהעירני על עובדה מענינת זו ששמה נקודת מוצא להשערתנו הנ"ל בקשר לארץ בנימין.

בתמונה). עדות חיה על משטר האימים הפנימי שהוקם בעיר, מזה, ועל החמרת המצב. עם המשך ימי המצור, מזה, ניתנת בספר ירמיהו. לבסוף אול גם המון בשביל תושבי העיר (מלכים ב' כ"ה, ג'; ירמיהו ל"ו, כ"א) שנתרבו בימי המצור מפחד האויב. (השנה ירמיהו ל"ה, י"א וגם ד', ה'). לשם הגדלת מספרו של חיל המגן בעיר ניתנה גם פקודה מיוחדת מטעם המלך צדקיהו, "לקרא דרור" לעבדים, "העבד ריבים", על מנת לגייסם לצבא (ירמיהו ל"ד, ח' ואילך).

את ביצוע המערכה על ירושלים הטיל נבוכדנאצר על טובי שריו ומפקדיו (ירמיהו ל"ט י"ג), שאחדים מהם מלאו כעבור שנים משרות רמות במדינה, כמו נבוזראדן ונרגל שראצר שהיה אח"כ למלכה של בבל²⁷. וכן השתמש מלך בבל בכבוש העיר במיטב הטכניקה הצבאית (השוה מלכים ב' כ"ה, א') הידועה באותו זמן, שעל רמתה הגבוהה מעידים בצוריו של נבוכדנאצר בבבל²⁸.

אם למרות זה נמשך מצור ירושלים זמן כה רב, הרי מעיד הדבר על רוח הגבורה ויכולת העמידה של חיל המגן היהודי. עם כבוש העיר בודאי לא נפל צבא יהודי רב לידי הבבלים, מאחר שחיל המגן, עם המלך צדקיהו בראשם, הצליחו לפרוץ את המצור

27 לתארים השונים של שרי מלך בבל השוה ש. פייגין, הפקידים הבבליים בימי החורבן, בספרו מסתרי העבר, תש"ג, עמוד 118-130.

28 לכתובות השונות על בצורי בבל בידי נבוכדנאצר שהיו ידועות עד כה יש עכשו להוסיף טופס חדש שנתפרסם ע"י

S. Levy, Two Cylinders of Nebuchadnezzar, Sumer, 1947 pp. 4 ff

ברגע האחרון ולהסתלק בכיוון יריחו. אמנם המלך בעצמו נתפס בערבות יריחו, אך צבאו נפוץ לכל צד (מלכים ב' כ"ה, ד"ה). רק שני מפקדי צבא גבוהים, בצדם של ראשי הכהונה והשרים, נשבו בעיר הם: "סריס אחד אשר הוא פקיד על אנשי המלחמה והסופר שר-הצבא המצביא את עם הארץ" (שם פסוק י"ט). לעומת זה נתן צבא האויב, חודש לאחר כבוש ירושלים, את בצורי העיר, שהיתה מוגנת על ידי קו הגנה כפול (חומותים) והרס את המקדש ואת ארמון המלך, ואת כל בתי ירושלים" (שם פסוק ט"י), וכלי הפולחן היקרים נשדדו ונלקחו בבליה (שם י"ג י"ז).

עם כבוש ירושלים וחורבן הבית באה הפרשה הצבאית לידי סיום. נבוכדנאצר שם קץ לעצמאות יהודה על ידי בטול המלוכה והפיכת המדינה לפתחה בבליה. ליד גדליה בן אחיקם, נצר למשפחה פרו בבליה מיוחסת שהופקד מטעם מלך בבל על שארית הפליטה במצפה, הושם חיל מצב כשדי (ירמיהו מ"א, ג). בין הנקבצים מסביב לגדליה במצפה, כאמור לעיל, היו גם שרידי הצבא היהודי מערי השדה, שנצלו ממות ומגלות ותפסו את השלטון בערים שנעזבו על ידי הגולים. גם הצבא, כמו יתר היהודים, הועסקו בעבודות חקלאיות (ירמיהו מ' ז' ואילך). עם חלוף הזמן נסתמנו כבר סימנים ראשונים לשיקום המהיר של "שארית יהודה" — כשנרצח לפתע גדליה בן אחיקם, ועם רצח זה נגזזה שארית התקנה לתחית האומה מתוך הישוב היהודי בארץ ישראל. נפתחה הפרשה של צפיה ומאמצים לגאולה מתוך הגולה — גולת בבל.

ויהי בשנת התשיעית למלכו, כחדש העשירי בעשור לחדש, בא נבוכדנאצר מלך-בבל הוא, וכל חילו על ירושלים, ויחן עליה; ויבנו עליה דיק סביב. ותבא העיר במצור, עד עשתי עשרה שנה למלך צדקיהו. כתשעת לחדש, ויחזק הרעב בעיר; ולא היה לחם לעם-הארץ. ותבקע העיר, וכל אנשי המלחמה הלילה דרך שער בין החומותים אשר על גן המלך, וכשדים על העיר סביב; וילך דרך הערכה. וירדפו חיל-כשדים אחר המלך, וישיגו אותו בערבות יריחו; וכל חילו נפוצו מעליו.

מלכים ב', כה (פס' א-ה)

כי כה אמר יהוה הנני מביא אל-צור נבוכדנאצר מלך-בבל מצפון, מלך מלכים, בסוס וברכב ובפרשים, וקהל עס-רכב. כנותיך בשדה כחרב יהוה, ונתן עליך דיק, ושפך עליך סוללה, והקים עליך צנה. וקחי קבלו יתן בחומותיך, ומגדלותיך יתוץ בחרבותיו.

יחזקאל כ" (פס' 4-2)