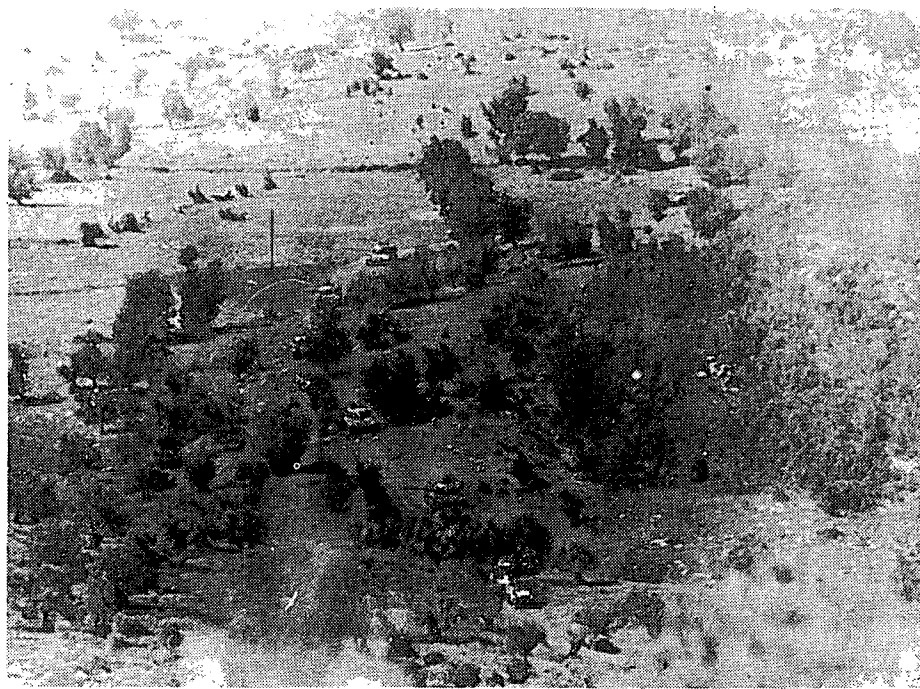


מבצע "קלחת 2" פשיטה משוריינת ל"פתחלנד"

אלוף משה בריכוכבא



הביאה להפסקת פעילותם, או לצמצומה. חוסר היעילות של הגמול השגרתי הביא לתפיסה חדשה בצה"ל, אשר דגלה בחגובה תוקפנית ונועות — השמדת בסיסי המחבלים כחדירה עמוקה לשטחם, כדי להפסיק את פעילותם לתקופה ממושכת.

תכניות הגמול של המטכ"ל השתנו בהתמדה בהתאם לנתוני מודיעין על פעילות המחבלים ולתפיסות שונות. בסוף תהליך התכנון גובשה תכנית "קלחת 2", שהחידוש העיקרי בה היה, הפעלתה של חטיבת שריון נגד המחבלים, שהתמקמו בשטח הררי.

ביצוע המשימה הוטל על חטיבת השריון "ברק" בתגבור כוח מפלוגת הסיוור של חטיבת גולני, כוח מסירת "אגוז" וכוח מגדוד ההנדסה.

מטרות ישראליות כאשר בסיסי המחבלים מועברים בהסתננות לאזור, כדי למנוע פעילות של צה"ל נגד תהליך מעבר המחבלים ללבנון. משנת 1969 התאפיינה הפעילות במכות נרחבות ומכאיבות מבסיסי הקבע בלבנון (בין הצבאי לחרמון), שהפכו להיות שטח בלעדי של המחבלים.

השיא בפעילות המחבלים היה בחודשים אפריל ומאי 1970 — 61 פעולות עוינות, שבהן נפגעו 22 יישובים. תגובה לא יעילה של צה"ל עודדה את המחבלים להרחיב את פעילותם, וערערה את המוראל של יישובי הצפון. הייתה סכנה שיישובים יינטשו. היה ברור, שישראל נדחקה למצב מסוכן, ולא תוכל להשלים עם אבדן גורם ההרתעה נגד המחבלים.

צה"ל הגיב באמצעים שגרתיים — מארכים, פשיטות, הפגזות ארטילריות והפצצות מהאוויר. תגובה זו גרמה אבדות מעטות למחבלים, ולא

הכישלון של צבאות ערב במלחמת ששת הימים חיזק את התפיסה של ארגוני המחבלים, כי רק ב"מלחמה עממית" ובמלחמת טרור ניתן להכניע את ישראל ולהכתיב לה תנאים הרצויים למדינות ערב ולתנועת ההתנגדות הפלסטינית.

בעידוד מדינות ערב ובמיוחד הסורים בחרו המחבלים בלבנון כבסיס לפעילותם נגד ישראל. המרחב הלבנוני נבחר בעיקר עקב קרבתו לבסיסי המחבלים בסוריה והנוחיות שבהעברת המחבלים לשם; עקב חולשת הממשל והצבא המקומי; ועקב נתוני השטח. גם קרבתם של היישובים הישראליים לגבול הקלה על הפגיעה בהם.

תוך כשנתיים (1970-1968) נוצרה באזור מובלעת מחבלים, שזכתה לכינוי "פתחלנד", ושממנה הגיחו המחבלים לפיגועים. את פעילות המחבלים נגד ישראל אפשר לחלק לשתי תקופות: עד נובמבר 1968 הייתה פעילות דלילה מלבנון נגד

האויב

בגזרת הפעולה — שהשתרעה לעומק של כ-30 ק"מ צפונה מהגבול ועל פני כ-20 ק"מ ממערב לו — היו כ-700 מחבלים מארגונים שונים, כשבכפריים היו, בדרך כלל, המפקדות וחלק מהכוחות הלוחמים. עיקר הכוחות המבצעיים הוצבו בבסיסים על גבעות שולטות, ששימשו גם כמוצבי הגנה, ובהם נחפרו עמדות אש לחי"ר ולנשק נ"מ. בכל בסיס היו 20-40 מחבלים, שהיו חמושים היטב בנשק קל, במקלעים כבדים, בתול"רים, בבזוקות, במרגמות מכל הסוגים, בתותחים נ"מ ובקטיושות מכל הגדלים. במערות בקרבת הבסיסים אחסנו נשק, אספקה, מזון ותחמושת, והן שימשו למגורים, למפקדות ולמקלט מהפצצות ומהפגזות.

הצבא הלבנוני לא היה בגזרת הפעולה. ממערב לחצבני, בקרבת גזרת הפעולה, היו שלושה גדודי חי"ר לבנוניים מתוגברים ב-15 טנקי ציריטר ובשריוניות סטגהאונד, גדוד ארטילריה 25 לישראל, סוללה 155 מ"מ וסוללה 120 מ"מ. פיקוד הצפון הניח, כי התערבות הצבא הלבנוני תהיה מוגבלת ביותר. הוטל על נציג הפיקוד בוועדת שביחת-הנשק ישראל-לבנון לדווח לנציגי לבנון בבוקר יום הפעולה, כי מטרתה לפגוע במחבלים בלבד. בהתאם לתחזית זו, הנחה אלוף הפיקוד, שאין לפתוח באש על כוחות לבנוניים ללא אישורו.

לא נצפתה התערבות הצבא הסורי, כאשר בסבירות נמוכה הוערכה הטרדה ארטילרית בגזרת החרמון. לא נצפתה כלל מעורבות ירדנית, או של הכוחות העיראקיים, שחנו בצפון ירדן.

הקרקע

מרחב הפעולה מאופיין בשטח הררי ומסולע, המקשה ביותר על תנועת רק"ם, ומקל על בלימתו במעברים ההכרחיים — מעט צירים צרים וגשרונים, שאין אפשרות לעוקפים. השטח מכוסה בצמחייה סבוכה ומרוכה, בבוסתנים ובחורשות. יש בו מחסה והסתר, המקשה על גילוי יעדים ומטרות. השטחים הגבוהים שולטים בתצפית ובאש על הצירים והכפרים באזור. בגזרה שמונה כפרים, המונים 500-3,000

תושבים כל אחד.

לפיקוד ולחטיבה היה ידוע כבר בשלב ההכנות, כי בקטע הדרך שבין הכפר אל-מארי לכפר רשיא אל פוחאר (ציר יחידי, המאפשר חדירת שריון ל"פתחלנד") יש כשמונה סוללות עפר בגובה של כשלושה מטרים כל אחת. גורמי ההנדסה הפיקודיים העריכו, כי המכשול ניתן לפריצה בשעת עבודה אחת של טרקטור, או של יעה אופני. המודיעין הצביע על אפשרויות לעקוף את המכשול מכיוון מערב.

איגוד כוחות בין-חילי

אופי המשימה חייב את החטיבה להתמקד במיוחד בהכנה ובתכנון כמה נושאים רבי-השפעה על הצלחת המבצע. למרות שהטנקים היו המרכיב העיקרי במבצע, החטיבה הייתה מודעת לכך, שלכדם לא יצליחו להשיג את מטרות הפעולה. חטיבת "ברק" תוגברה בכוחות מחילות אחרים, ובנתה צוותי קרב בין-חיליים, שכללו טנקים, חי"ר, הנדסה, סיור, מודיעין, תחזוקה, קת"קים וכו'. איגוד הכוחות הרב-גוני הקנה לכוח הלוחם תכונות מבצעיות רב-משימתיות, ואפשר לו להתמודד בהצלחה עם כל מטרה בשדה הקרב. צוותי הקרב הונחו לממש שיתוף פעולה הדוק ורצוף, כשכל מרכיב חילי משלים את זולתו. מערכת הקשר והתחזוקה הותאמו למימוש יעיל של ארגון ושל הפעלה בין-חיליים.

ארגון המרכיב השריוני למבצע

על פי התכנון, היו הטנקים צריכים לשמש הבסיס העיקרי למימוש מטרות המבצע. לכן דרשה החטיבה להפעיל יותר טנקים מאשר הוקצו לה. המחבלים היו מורגלים לאש ארטילרית, לתקיפות אוויר, לפשיטות חי"ר, ולכל אלה הייתה להם תשובה מבצעית מניחה את הדעת. הם לא היו מאורגנים, נפשית וצבאית, להתמודד עם האיום החדש (הטנקים) בשטח, שהם העריכו כבלתי עביר לטנקים.

לדעת החטיבה, המחבלים נערכו והתארגנו כך, שרק בטנקים ניתן להנחית עליהם מכה אנושה מבלי להיפגע חמורות. הטנקים מספקים מיגון ושרירות, ומיעוט אנשי הצוות בהם מביטיח מעט

נפגעים במקרה פגיעה בטנק. לפיכך, הוקצו לכל כוח משנה ארבעה עד שבעה טנקים. כמות הטנקים אפשרה להרחיב את הפעולה ליעדים נוספים, בהתאם להחלטת אלוף הפיקוד. אולם, בשטח סלעי הררי וממוכשל ובתנועה ארוכת-טווח כלילה סובל השריון מפחת טכני, שיחד עם הפגיעות האפשריות יכול לגרום ליחסי כוחות גרועים ולהפחתה בעצמת הלחימה עד כדי סיכון הביצוע. מבחינה מוראלית, הימצאותם של טנקים בכוחות התוקפים מקנה להם יתרון על פני המגן, עקב ההלם, שיוצר כוח טנקים גדול. שיקול נוסף היה לשתף, ככל האפשר, יותר יחידות בפעילות המבצעית כדי שירכשו ניסיון קרבי, ויפתחו גאוות יחידה.

לכמה כוחות טנקים היו זחל"מים שכללו סיירים, חובשים, חבלנים, צוות טכני וחוקרי שבויים. ציוות כיתתי כזה אפשר לכוח הטנקים להתגבר על בעיות מגוונות בתנועה ובלחימה, וחסך בכוח-אדם ובזחל"מים.

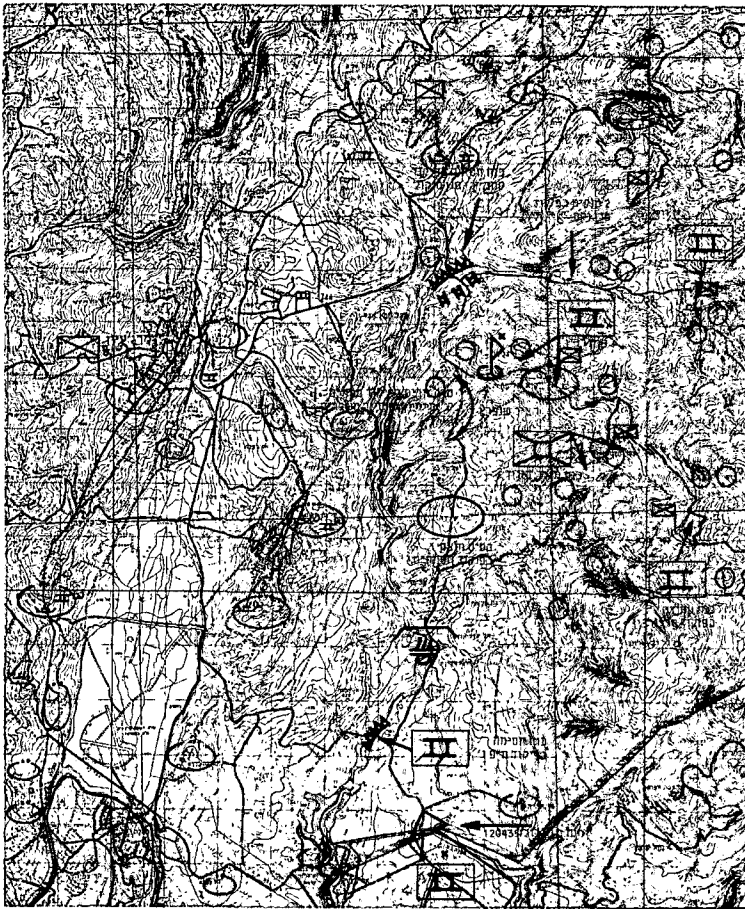
נטרול כוח הטנקים הלבנוני באזור גשר שקעא*

הלבנונים הכינו על שטחים גבוהים ממערב לחצבני (אבל א-סקי, קלעת נקר, כוכבא, תל-קזי, חאן אל-סוק), מערכת של עמדות טנקים מלאכותיות, השולטות היטב על הגשר ועל הכביש היחיד, המוביל לעבר אחד היעדים החשובים של המבצע — כפר חבריה — שבו היה ריכוז מחבלים גדול. הצבת טנקים בעמדות אלה, שהיו בטווח של 1,200-2,500 מ' מהגשר ומהכביש יכלה לשבש את התקדמותו ואת לוח הזמנים המתוכנן למבצע. הדבר חייב לסטות מהתכנית, להתמקד בתחילה בהשמדת הטנקים הלבנוניים, ובמקביל (או מיד בהמשך) לנוע לכיבוש חבריה. זה היה מספק התרעה וזמן להתארגנות המחבלים לקראתנו. בנוסף יכלו הלבנונים להכניס את הטנקים פנימה, לגזרת

* לכוח הלבנוני היו טנקי ציריטר מתוצרת בריטניה. בשנת 1950 הם הרכיבו על תובת הטנק קרומוול צריח חדש, ובו תוחת מתקדם בקליבר של 83.4 מ"מ, המצטיין בדיוק רב.

הכוח*	הרכב הכוח	משימות	הערות
א' 4 טנקים ועוד זחל"מים בפיקוד רס"ן דני.	"סיירת" חטיבתית. תנוע במהירות ותשתלט על גשר שקעא; תאבטח את אזור הפעולה; תאפשר לגדוד "סופה" תנועה חופשית לחבריה.	תנתק מגע אחרונה, יחד עם כוח ב'.	
ב' מחלקת טנקים + חוליית הנדסה בפיקוד סרן אורי.	תנוע בעקבות כוח א'; תשתלט על המעבר בגשר אבו זיבלה; תאבטח את גזרת הפעולה.	תנתק מגע אחרונה יחד עם כוח א'.	
ג' גדוד טנקים מוקטן "סופה" ועוד פלוגת ח"ד מוקטנת ועוד כיתת הנדסה בפיקוד סא"ל יהודה.	ישתלט על חבריה ופרדיס; יפוצץ בתים; יהיה בכוננות לטהר בסיס פח"ע.	ינתק מגע לפני כוח א'.	
ד' גדוד טנקים מוקטן "סער" ועוד פלוגת סיור מוקטנת (מ"גולני") בפיקוד סא"ל אורי.	ישתלט על כפר שובא; יפוצץ בתים; ישמיד כוחות פח"ע ובסיסהם.	ינתק מגע אחרי כוח ה'.	
ה' פלוגת ח"ד מוקטנת (מ"אגוד") ועוד פלוגת טנקים מוקטנת בפיקוד סא"ל אורי.	תנוע אחרי כוח ד'; תשתלט על כפר חמאם; תפוצץ בתים; תשמיד כוחות פח"ע.	תנתק מגע אחרי כוח ג'.	
ו' 4 טנקים ועוד מחלקת סיור בפיקוד סרן רבין.	ינוע אחרי כוח ה'; ישתלט על רשיא אל פוחאר; יפוצץ בתים; ישמיד כוחות פח"ע.	ינתק מגע אחרי חפ"ק סמח"ט.	
עתודה מחלקת טנקים ועוד מחלקת סיור (מ"אגוד") בפיקוד סרן רבין	תנוע אחרי סוללה 160 מ"מ, ותהווה עתודה חטיבתית; תהיה מוכנה להשתלב בלחימה בחסימות באזור שקעא ואברזיבלה; תהיה בכוננות ללחימה בשובא.	תנתק מגע לפי פקודה.	
	ברשיא אל פוחאר, בכפר חמאם ובחבריה; בזמן תנועת החטיבה, תאבטח את הציר לעבר רכס אל-חיאם.		
חפ"ק שני טנקים (מח"ט וקש"א), זחל"ם מח"ט, מח"ט זחל"ם סיוע ושני גיפי סיור.	ינוע אחרי כוח א' עד אל-מרי, ומשם ידלג למקומו בתל סינבר (אזור רשיא אל-פוחאר) במרכז מרחב הפעולה.	החפ"ק אורגן לפעולה ניידת מטנקים, מזחל"מים, מגיפי סיור, או במשולב עם כל הגורמים. בנוסף הוכן לתפקוד רגלית, או ממסוק.	
כוח 4 מסוקים חמושים "בל", 2 מסוקים "סופר פרלון", אווירי 2 מטוסים קלים "דורניר" לתצפית ולממסר אווירי, מטוס "נורד" לממסר, 2 מטוסים קלים "פייפר" לתצפית ולקישור.			
כוח סוללת מרגמות 160 מ"מ ת"פ החטיבה; בסיוע ארט' ישיר – גדוד מרגמות 160 מ"מ (פחות סוללה); בסיוע כללי – סוללת תותחים 155 מ"מ וגדוד ארטילרי 25 ליטראות.			
כוח 2 חפ"קים גדודיים מצומצמים; 2 מחלקות חה"ן הנדסה מגדודי הנדסה; צוות חה"ן; 3 כוחות חבלנים מ"גולני" ומ"אגוד". צמ"ה – 2 דחפורים D-9; 2 יעה אופני 988, יעה אופני 950. כאלף ק"ג חומרי נפץ.			

* לכל כוח היו חוקרי שבויים, אמצעי סיוע ותחזוקה וצוות רפואי משלו, כיתת חבלה וכיתת הנדסה.



היערכות החטיבה כליל 12-13 במאי

למרחב הפעולה; מעקב אחר פעולות הצבא הלבנוני, ובמיוחד הטנקים בגזרת גשר שקעא והארטילריה באזור רכסי אל-חיאם; מעקב אחר פעילות הסורים ממוצביהם בהר החרמון לעבר מרחב המבצע.

שיקולים עיקריים לתכנית החטיבתית
הצלחת המבצע הייתה מותנית, בין היתר, במימוש עקרון הפתעה. לשימור ההפתעה לאורך זמן היה חשוב למנוע מהמחבלים, מהלבנונים ומהסורים פרטים מדויקים על מגמות הפעולה, על עצמתה ועל שיטתה. לצורך כך תכננה החטיבה לנוע בחשכה למעבר הגבול; להסתייע בירי ארטילרי מגוון למיסוך; להשתלט במהירות על מקומות גבוהים כדי למנוע מהמחבלים להשתמש בהם לחצפית; לשמור על דממת רדיו ועל ביטחון קשר; ולנצל את התכסית להעלמת הכוח. המטכ"ל ופיקוד הצפון סייעו בשימור ההפתעה, ובמיוחד בטיפול בכלי התקשורת הלאומיים והבינלאומיים. שיטת הפעולה החטיבתית נגזרה מהצורך לכצע את המשימות בתנאים מיטביים ומהצורך למנוע פגיעות באנשינו. הפעולה התבססה על פיתוח מרבי של אש (ארטילריה, אוויר, ותחתי הטנקים, ומקלעי הזחל"מים). המח"ט הנחה, כי שום פעולה רגלית לא תתבצע ללא הכנה של אש,

חוקרי שבויים מערכת האיסוף החטיבתית כללה גם 46 חוקרי שבויים, המצוידיים בזחל"מים יעודיים, בפיקוד רס"ן צביקה. לכל כוח חטיבתי הוקצו צוותים וחוליות תחקור — לתחקור ראשוני של שבויים, לאיסוף מסמכי שלל ולפענוחם ולסיוע באיתור יעדים. מפקד כוח חוקרי השבויים היה בחפ"ק המח"ט, ועבר בתיאום עם קמ"ן החטיבה.

גורמי אוויר וארטילריה מטוסי הקרב, המסוקים ומטוסי הקישור סייעו בידיעות, ובמיוחד סיירי אוויר ותצפיות אוויר ארטילריות. הידיעה על פיצוץ הגשר על הכביש לכפר חמאם התקבלה בראשונה במפקדת החטיבה מתצפית אווירית.

התכנית החטיבתית התבססה על תצפית אווירית רצופה עבור המודיעין. החפ"ק החטיבתי היה גורם איסופי חשוב. הוא כלל קמ"ן, מפקד סיוע, נציג אוויר, מפקד חוקרי שבויים, מ"פ סיוע. ברשותו הייתה משקפת 20x120, שהייתה מורכבת על טנק המח"ט, ששלט בתצפית על מרבית הגזרה.

ידיעות החיוניות שנדרשו כמבצע היו: אימות נתוני המודיעין, שמסר פיקוד הצפון; מעקב ואיתור גורמי פח"ע במרחב; ערכון היערכות של המחבלים ופעילותם תוך המבצע ותגבורם מחוץ

הפעולה ממזרח לחצבני ולנסות למנוע מהחטיבה לנוע בצירים להשגת משימותיה.

בשטח הררי, 4-6 טנקים, הממוקמים בעמדות אש טובות, מסוגלים להשהות, לבלום ולפגוע בכוח גדול מהם. לנטרול האיום הזה הוקצה כוח מיוחד (רס"ן דני ורדי), שביצע את תפקיד "הסיירת החטיבתית", ותוכנן לנוע במהירות בראש הטור החטיבתי, מבלי להתעכב, כדי לחפוס את החסימה על גשר שקעא, ולמנוע מטנקים להתערב בגזרת הפעולה. אחריו נע כוח הטנקים העיקרי, שנבחר מתוך הערכה, כי צפוי קרב טנקים בהיקף ובגודל, אשר יחייבו נוכחות מג"ד, כדי לגבור במהירות על הטנקים הלבנוניים.

ארגון הכוח הרגלי

החטיבה ראתה בחי"ר יסוד חיוני להצלחת המבצע. מאפייני היעדים והשטח, בכל גזרה במרחב המבצע, חייבו פעולה רגלית, שתשלים את פעולות הטנקים באמצעות תצפית, תנועה, אכטחה, סריקה ולוחמה רגלית. עיקר כוחות החי"ר נשמרו להפעלה מרוכזת בגזרות מוקד חטיבתיות.

כיתות החי"ר בזחל"מים מנו עד שמונה לוחמים — כדי למנוע אבדות אם ייפגעו הזחל"מים. בכל זחל"ם הורכבו שלושה מקלעים.

הסיוע והמודיעין הקרבי

החטיבה תכננה להשיג ידיעות ולאמתן באמצעות כוחות המשנה החטיבתיים, מרכיבי אוויר, סוכנויות מודיעין (כדוגמת חוקרי שבויים והאזנה), גורמי מודיעין ארטילריים והנדסיים ומודיעין פיקוד הצפון. בכל גזרת פעולה היה כוח סיוע מקצועי.

כוחות המשנה כגורמי סיוע ומודיעין

הכוח החטיבתי כלל הרבה גורמי סיוע ומודיעין. בתדרוך כוחות החטיבה הודגשה החשיבות של העירנות המודיעינית ושל הדייחוק. תפיסה זו התבססה על ניסיון מבצע, המלמד, כי שדה הקרב והלחימה מאופיינים בשינויים ובהפתעה לעומת התכנון. החטיבה קיבלה תחת פיקודה שני כוחות סיוע מקצועיים — מגדוד הסיוע הפיקודי "אגוז" ומפלוגת הסיוע של חטיבת "גולני". אלה צוותו לכוחות החטיבתיים כך שבכל גזרת פעולה היה גורם סיוע סדיר ומקצועי, אשר הצטיין בחיילות, בסירות, בתצפית ובאיתור מטרות, והיה מודע מאוד לחשיבות השגת הידיעות ודייחוקן, במקביל למימוש משימות מבצעיות.

מחשש לפגיעות בגיפי הסיוע, הנחה פיקוד הצפון להימנע מהכנסת גיפים לאזור הלחימה. החטיבה העריכה, שגיפי הסיוע יהיו לעזר רב בפעולה — בתצפית, בהשגת ידיעות, בניווט, בקישור, בהעברת מפקדים, בהעברת פקודות, בציוות כוחות ואמצעים הנדסיים בצירים סתומים ובפינוי נפגעים.

כדי שהאויב יעורר ויפגע לפני שכוחות החי"ר יסתערו עליו. בנוסף, ההסתערות הרגלית תבצע בחיפוי ובליווי צמוד של טנקים. פעולה רגלית תבצע רק כאשר טנקים וחל"מים אינם יכולים לכבוש יעד. הסתערות רגלית טהורה לכיבוש יעד ללא יכולת בהסתייעות בטנקים חייבה אישור המח"ט.

עיקרי התכנית החטיבתית

הכוונה

החטיבה תפרוץ בכביש חרבת אדוויה-אל-מרי למרחב החרמון; תשתלט ותהרוס בתי מחבלים וסייענים בכפרים חמאם, שובא, חכריה ורשיא אל פוחאר; תשמיד באש ובהסתערות בסיסי פח"ע; תהרוג חבלנים וסייענים, ותחזור לשטחנו.

השיטה

פריצת יום חטיבתית. בשדירה בסיוע אווירי נצור ובסיוע ארטילריה. השתלטות על יעדי פח"ע תוך הפעלת אש מרבית על-ידי צוותי קרב, המורכבים מטנקים, מחי"ר ומהנדסה. השתלטות על הכפרים תוך הימנעות מפגיעה בנשים ובילדים. בידוד אזור הפעולה בשתי חסימות (כאזור שקעא ובגשר אברזיבלה). החזקת עתודה חטיבתית במרכז הגזרה. הסתייעות במסוקים חמושים למרדף באש אחר מחבלים. צמצום כוחות החי"ר המוסעים על הזחל"מים לשמונה לוחמים בכל זחל"ם, והפעלתם בלחימה רכובה תוך הימנעות מהסתערות רגלית על קני התנגדות של האויב. הימנעות מהכנסת רכב רך לשטח הלחימה. החזקת כוח מוגבר של טנקי חילוץ, לחילוץ של רק"ם לא כשיר לשטחנו. ניתוק מגע בציר אחד כאשר הטנקים ינתקו מגע אחרונים.

שלבי המבצע

- שלב א' – נהלי קרב; ריכוז הכוחות; ציוותי קרב.
- שלב ב' – תנועה משטח הכינוס (אזור קלע) לשטח ההיערכות (אזור קיבוץ דן) עד מעבר הגבול.
- שלב ג' – מעבר הגבול; פריצה; השתלטות על מבנים ופיצוץ; הריגת מחבלים וסייענים.
- שלב ד' – ניתוק מגע; חזרה לגבול ישראל.

התכניות המקצועיות

עיקרי התכנית הארטילרית

הארטילריה נועדה לחפות על חדירת החטיבה למובלעת על-ידי הפעלת אש על בסיסי פח"ע ולאורך ציר התנועה. הארטילריה נועדה לסייע בכיבוש בסיסי פח"ע; לשתק מקורות ירי של המחבלים, אשר יפריעו להתקדמות כוחות החטיבה, או לפעילותם; ולחסום את מרחב גזרת הפעולה על-ידי פגיעה במחבלים תוך נסיגתם

מהגזרה ולמנוע הגעת תגבורות. המטרות טווחו על-ידי תצפיות אוויר וקציני תצפית, שנעו עם הכוחות.

פתיחה באש ארטילרית – לפי אישור ממפקדת החטיבה.

שיטת הפעולה המבצעית וההנחיה הפיקודית למנוע אכזרות הדגישו את חשיבותו של גורם האש עד לפינוי כל הרק"ם ממרחב הפעולה. את תכנית האש הכין סא"ל אברהם בר-דוד. לפיתוח הידע והמודעות לחשיבות גורם האש בלחימה, בוצעה השתלמות מפקדי החטיבה בנושא, כולל הדגמה של ירי על מטרות אופייניות, הצפויות במרחב הפעולה.

תכנית האש החטיבתית פותחה במגמה להשיג תיאום מרבי, יעילות ותכליתיות בירי ארטילרי, ירי מרגמות 81 מ"מ וירי תותחי טנקים ומקלעים תוך הלחימה.

עקב מגבלות מדיניות לא הופעל סיוע אווירי התקפי בזמננו עם פתיחת המבצע. הוא היה צריך להינתן לפי דרישת הכוחות ולאחר אישור ראשוני חד-פעמי מפיקוד הצפון.

המגמה הייתה ליצור גמישות בתפעול האש על-ידי המפקדות והכוחות החטיבתיים, להגיע ליכולת של יצירת ריכוזים גדולים ומהירים של אש לשיתוק ולריכוך; הנחתת אש דלילה להטרדה ולנטרול ממושך וסנוור מטרות נקודה ושטח. למימוש ההפתעה תוכננה הפתיחה באש ארטילרית למעבר כוח החוד החטיבתי את הגבול באישור המח"ט, ולא בוצע טיווח עד למעבר הגבול.

כל כוח חטיבתי יכול היה לקבל אש ארטילרית על בסיסי פח"ע לפי מלת הפעלה למשך עשר דקות. שיטה זו הותאמה לתפיסה המבצעית, שהכתיבה עקיפת בסיסי הפח"ע בשלב ראשון, ומתן קדימות לחדירה לעומק ולטיפול בכפרים. בקדימות שנייה הייתה ההשתלטות על בסיסי הפח"ע. כיוון שהערכנו, שכל בסיס כזה עשוי לנסות למנוע את התנועה ולהטריד את הכוחות ניתן היה לשתקו בהנחתת אש ארטילרית פשוטה וגמישה.

סוללת מרגמות כבדות 160 מ"מ נפרסה בשטח הלבנוני כדי שתוכל לסייע עד קצה גבול מרחב הפעולה החטיבתית.

עיקרי התכנית האווירית

סיוע אווירי יינתן לפי דרישת הכוחות בהתבסס על מפת קוד. המשימות העיקריות של חיל האוויר במבצע היו: לספק הגנה אווירית לכוחות; לסייע בריכוך מטרות פח"ע ובתקיפתן; למנוע הגעת תגבורות לגזרת הפעולה; לבצע אמנעה על הצירים; לתת סיוע לתצפיות הארטילריה; לתת סיוע לרציפות הקשר והשליטה על-ידי ממסרים

מוטסים; לחלץ ולפנות נפגעים; להיות כונונות לתקיפת סוללות הארטילריה הלבנונית, שילוב במרדפים, ולתצפיות אוויר וקישור.

עיקרי התכנית ההנדסית

להנדסה נצפו בתכנון המשימות הבאות:

- פתיחת הציר אל-מרי-רשיא אל-פוחא.
- פיצוץ 16 בתי פח"ע וסייענים בכפרי המובלעת.
- הצבת חסימות בגשר שקעא ובגשר אברזיבלה.
- פיצוץ מטרות חיוניות בבסיסי המחבלים.
- פתיחת נתיבים לתנועת רק"ם על-ידי התגברות על מכשולים קרקעיים ועל מיקוש חפזו.

מבחינת זמן ומרחב ושיטת הפעולה ראינו שתי אפשרויות: להתגבר על המכשול הקרקעי העיקרי או לעוקפו. ההערכה, כי ניתן לעקוף ממערב את המכשול, ולנוע ללא עיכוב להכשרת הציר, התבססה על נתוני מודיעין של פיקוד הצפון. המח"ט הסתייג מקביעת המודיעין. לדעתו, המודיעין יכול לספק צפי והערכות ולא נתונים ודאיים. בנסיבות כאלו צריך להתבסס בתכנון על יכולתם של המפקדים, הסיירים ואנשי ההנדסה לטפל במצבים, שאינם תואמים את הידיעות בנושא הזה. לפיכך, בחוד החטיבה נע גודו "סופה" ובחוד שלו טנק דחפור. בתוך שדירת הגדוד נע יעה אופני גדול במיוחד, שתוכנן להגיע למכשול כעשר דקות לאחר ההיתקלות בו. מג"ד ההנדסה היה בחפ"ק המח"ט ולרשותו עמדו עוד טרקטור אופני ושני טרקטורים D-9. בכל כוח היו כיתת חבלה, כיתת הנדסה וחל"ם להובלת חומר נפץ.

עיקרי התכנית התחזוקתית

התחזוקה תוכננה לפעול לקראת המבצע, במהלך הלחימה, בפינוי הכוחות מהמובלעת ובהעברתם לרמת-הגולן, ובהחזרתם המהירה לכשירות תחזוקתית. פעילות ענפה זו, בלחץ זמן, בוצעה בפיקוד שני הסמח"טים (סא"ל מישקה נהוראי וסא"ל לוי מן), על-ידי מטה התחזוקה החטיבתי בפיקוד קצין האפסנאות, רס"ן צוקר, ובסיוע מפקדת האפסנאות בפיקוד הצפון.

התחזוקה התבססה על מרכיבים משוריינים שהתלוו לכוחות הלוחמים, ועל כוחות תחזוקה שנוידו על רכב גלגלי רב-מינוע, ואשר נפרסו במרחב העורפי. משימותיה העיקריות היו לרכז את כל הכוחות למחנות הקבע של החטיבה ברמת-הגולן, לציידם, לתדלקם ולחמם. תוך כך היה על אנשי התחזוקה למיין את הרכב ואת הרק"ם, לבחור את הכלים המתאימים למבצע, ולהשלים את הביקורת ואת הטיפול הטכני בו. כמו כן היה על אנשי התחזוקה להכין את דרגי הדלק והתחמושת, להכין את שטחי ההיערכות

והכינוס ואת הצירים, ולקדם את החטיבה אליהם. ארגון מערך הרפואה במבצע — לכל כוח חטיבתי סופח צוות רפואי על זחל"ם — בפיקוד רופא. נעשו הכנות ארגוניות לפינוי רפואי באמצעות מסוקים מזירת הלחימה של כל כוח. גורמי רפואה נוספים — פיקודיים וחטיבתיים — נפרסו באל"מרי ובקרבת הגבול כדי לתמוך במערך הרפואי הקדמי.

ארגון מערך החימוש — היה המאמץ העיקרי של התחזוקה. לכל הכוחות צורפו גורמי חימוש בפיקוד קצינים. אמצעי חילוץ מכל הארץ גויסו למבצע כדי לאפשר פינוי בגרירה של רכב פגוע — אם לא ניתן יהיה לתקנו בזמן סביר. נוצרה התשתית הארגונית להפעלת גורמי חימוש בהיסט — כולל חלפים.

לכל כוח חודר בעל משימה עצמאית היה גורם חימושי, שיוכל לפתור בעיות עד דרג מסוים בשטח. לגדוד "סופה" צורף טנק חילוץ צנטוריון. הסדנה החטיבתית באזור אל-מרי בפיקוד סרן זקס התמקמה עם שלוש כיתות חימוש אורגניות ועם טנק חילוץ שרמן, שני נגמ"שי חילוץ, עגלה רתומה לטנק לחילוץ טנקים (שלא ניתן היה לתקנם, או לגוררם) וקרונות של חלקי חילוף.

האחריות החטיבתית על מערך החימוש במרחב שבין אל-מרי לקצה העמוק ביותר של מרחב פעולות החטיבה הייתה של הסמח"ט הסדיר, סא"ל משה (מישקה). סמח"ט המילואים, סא"ל לוי, היה אחראי למרחב מאל-מרי אחורה לעבר גבול ישראל.

ארגון המשטרה הצבאית — גורמי מ"צ סייעו בפיקוח ובארגון תנועת החטיבה ממחנות הקבע ועד מעבר הגבול. המשטרה הצבאית נועדה לסגור את מרחב הפעולה בפני תנועה אורחית, לטפל בשבויים ולסייע בהחזרת כוחות החטיבה למחנות הקבע בסיום המבצע.

הדרגים — שדירות אספקה של דלק ושל תחמושת בפיקוד קצין ההספקה החטיבתי התמקמו בעתודה חטיבתית ליד חורשת טל.

השליטה על המבצע

חפ"ק פיקודי, ובו אלוף הפיקוד, אלוף מטה גור, וחלק מקציני המטה שלו, היה במשגב-עם. החטיבה ביססה את שליטתה על שלושה מרכיבי פיקוד — החפ"ק, המפקדה העיקרית והמפקדה העורפית.

החפ"ק נע אחר החוד של כוח א', וכלל את המח"ט (אל"מ משה בר-כוכבא), קצין האג"ם רס"ן יואב, קצין מודיעין, קצין קשר, מפקד הסיוע, קצין סיוע אווירי ויועצים מיוחדים (מג"ד הנדסה, מ"פ סיוע, מפקד חוקרי השבויים רס"ן צביקה, רס"ן רוזן כמומחה לחילוץ ועוד). החפ"ק כלל שני טנקים, שני זחל"מים ושני ג"פי סיוע, אך הוכן לתפקד רגלית או ממסוק.

המפקדה העיקרית הייתה בפיקוד הסמח"ט הסדיר, וכללה את קצין התחזוקה ואת קצין החימוש. המפקדה התארגנה באזור אל-מרי כבסיס מוצק חטיבתי, וכללה זחל"ם, ג"פי סיוע, סוללה 160 מ"מ, שני טנקי חילוץ, מחלקת חי"ר על זחל"מים לאבטחה, חוליית חוקרי שבויים, קת"ק, תאג"ד, שני נגמ"שי חילוץ וטרקטורים להכשרת צירים.

המפקדה העורפית בפיקוד הסמח"ט במילואים וקצין השלישות התמקמה על הגבול, ולרשותה היו אמצעי חימוש, הנדסה, תחמושת, דלק וגורמי משטרה צבאית.

סדר התנועה

מפקדי צוותי הקרב הובילו את כוחותיהם, והיו בין כלי הרק"ם הראשונים בכל כוח. המח"ט נע בערך עשירי בשדירה החטיבתית. סדר התנועה מנע מעבר כוח דרך כוח כדי למנוע שיבושים עקב הצירים הצרים, וחטך זמן, שערכו היה רב במבצע. כך הכוח שהיה צריך לפעול בעומק הרב ביותר כמובלעת האויב נע ראשון בשדירה החטיבתית, כשבכל כוח מובילים הטנקים. תנועת הטנקים בראש הבטיחה עבירות מרבית לפיתוח תמרון, הגנת שריון, הישרדות בתנאי היתקלות ועצמת אש רבה לשיתוק מהיר של מטרות.

נוהל הקרב

ב-7 במאי בשעה 1130 נתקבלה בחטיבה התרעה טלפונית מפיקוד הצפון, להיות כוננות לבצע את הפעולה ביום שבת, 9 במאי 1970. ההתרעה הועברה מיד למפקדי הכוחות החטיבתיים, כאשר קבוצת תכנון חטיבתית נקבעה לשעה 071600, ובמקביל החלה מפקדת החטיבה בפעילות ארגונית ענפה ומזורזת. בבוקר יום המחרת בוטלה הפקודה, והחטיבה שבה למצב כוננות רגילה. ב-10 במאי, בשעה 0815, קיבל רס"ן יואב וספי ז"ל*, קצין האג"ם של החטיבה, פקודת התרעה מחודשת בטלפון לביצוע הפעולה ביום שלישי, 12 במאי 1970. היקף הפעילות הארגונית והזמן הקצר עד לפעולה חייבו את החטיבה לקיים נוהל קרב מזורז.

השלמת ההכנות ונוהל הקרב החטיבתי שלב ההכנות החטיבתי נמשך משעה 100815 עד שעה 120420, וכלל פעילות מגוונת ורצופה של כל משתתפי המבצע. לוח הזמנים גרם ללחץ קשה, שהורגש במיוחד במפקדת החטיבה. בשלב הזה קיבלה מפקדת החטיבה סיוע ארגוני חשוב ביותר ממפקדת הצפון, ממפקדת גיסות

השריון ומקציני החיל הראשיים. במהלך שלב זה בוצעו הפעולות הבאות:

- הושלמה התכנית החטיבתית ובוצע נוהל קרב.
- החטיבה קלטת כוחות פיקודיים ובוצעו ציוותי קרב.
- בוצעה ביקורת חימוש וקשר של כל הרכב שאמור להשתתף במבצע.
- הוכן שטח הכינוס החטיבתי באזור קלע.
- הוכן שטח ההיערכות באזור צומת הטנק (קיבוץ דן).
- החטיבה נעה ממחנות הקבע ברמת-הגולן לשטח הכינוס.
- הרק"ם תודלק.
- בוצעה תנועה חטיבתית למעבר הגבול.

פלוגה, שהייתה בנופש, הוחזרה לחטיבה; מחלקות טנקים מגרודי החטיבה, שהיו בעמק בית-שאן, דוללו — שני צוותים נותרו במקום והשאר הוחזרו לרמת-הגולן, ושותפו במבצע; מוינו ונבחרו 40 הטנקים הטובים ביותר, מבחינה טכנית ואלו אושרו להשתתף במבצע.

בשעה 1030 הסתיימה קבוצת התכנון החטיבתית שנערכה בלשכת המח"ט בהשתתפות מטה החטיבה, ובה נבדקו, בעיקר, ריכוז האמצעים ונתוני מודיעין מעודכנים — כאשר עיקרי התכנית המבצעית גובשו עוד ב-7 במאי. במקביל החל מטה החטיבה לקלוט מרכיבי כוח שונים ולתאם את המבצע עם גורמי ארטילריה, אוויר וקשר. בשעה 1430 התקיימה קבוצת פקודות חטיבתית לעדכון ולאישור התכנית של המג"דים ושל מפקדי הכוחות. בשעה 1600 בוצעו סיורי אוויר של מפקדי הכוחות ושל סגניהם באזור המיועד לפעולה. במקביל אותרו שטח הכינוס החטיבתי ושטח ההיערכות, ונעשו בהם סיורים; נקבעו, סוירו ושולטו הצירים ממחנות הקבע לשטח הכינוס, לשטח ההיערכות ולמעבר הגבול.

לחטיבה הוקצו 40 מובילי טנקים, שהסיעו את הכוחות מרמת הגולן, מעמק בית-שאן ומאזורים אחרים לשטח הכינוס בתנאי יום. בנוסף קיבלה החטיבה עשרות זחל"מים מחטיבה 9, שנועדו לניוד כוחות החי"ר במבצע.

בשעה 102000 סייר המח"ט בגרודים ובכוחות, ואישר את תכניתיהם. למחרת נמשכו ההכנות בגרודים עד שעה 1230, והושלמו נוהלי הקרב וציוות הכוחות. בשעה 1230 תדרך המח"ט שוב את מפקדי הכוחות — תוך תנועת הגיסות לשטחי הכינוס, שהחלה בשעה 1000. בשעה 1300 הגיעו הרמטכ"ל ואלוף פיקוד הצפון למפקדת החטיבה, ונכחו בהצגת התכנית הסופית על-ידי מפקדי הכוחות. בשעה 1600 הסתיים ריכוז הכוחות בשטחי הכינוס, ובשעה 2000 נשא המח"ט דברים אחרונים בפני מפקדי הכוחות. בין היתר, הדגיש את חשיבות המבצע כראייה לאומית וצה"לית.

* נפל במלחמת יום הכיפורים.

תנועה מכינס להיערכות

בשעה 120120 החלה החטיבה לנוע על שרשרות, בחשיכה מוחלטת לשטח היערכות. החטיבה נועדה לנוע בשלושה צירים, אך כיוון שאחד הצירים טרם שולט, החליט המח"ט להניע את החטיבה בשני צירים בלבד. בצירים הקשים נתקעו כמה כלי רק"ם — חלקם תוקנו, וחלקם טופלו בהמשך. בשעה 0330 — עדיין בחשכה מוחלטת — הגיע רוב הכוח לשטחי היערכות, ותודלק כדי שיהיה מלא בדלק עם מעבר הגבול. התדלוק הסתיים כעבור 50 דקות כאשר במקביל הסתיימו ההכנות הארגוניות האחרונות, והחטיבה החלה לנוע לעבר המובלעת. התדלוק התבסס על דלק, שהחטיבה הביאה משטחי הכינס ועל מצבורי דלק, שהוכנו מראש. באזור הועמדו בכוננות ששה זחל"מים עמוסי דלק, למקרה שהחטיבה תצטרך לנוע — עקב פעילות התקפית של הסורים — במהירות לרמת הגולן.

החדירה וההתגברות על המכשול

בשעה 0400 החלה החטיבה לנוע כאשר בחוד מוביל כוח א' — החוד החטיבתי. כוח א' חצה את הגבול בשעה 0435. עם מעבר הגבול הפעיל מפקד הסיוע, בהוראת המח"ט, את האש הארטילרית לשחק את כסיסי המחבלים, ששלטו על ציר החדירה ולהטרידם. לכות החוד של רס"ן דני צורף סייר מ"אגוז", שהכיר את השטח. עשר דקות מאוחר יותר התמקם הכוח של סרן אורי בחסימה באזור גשר אברזיבלה לאבטחת אגף החטיבה בגזרה זו מפני צבא לבנון.

כוח החוד נעצר באזור אלי-חריבה על-ידי מערכת סוללות ותעלות נ"ט, ונפתחה עליו אש. רס"ן דני פרס את הטנקים ואת הזחל"מים לאבטחת האזור ולשיתוק מקורות האש של המחבלים, והוא אישית ניסה לחצות את הסוללה בטיפוס עליה עם הטנק שלו. כמה נסיגות לטפס על הסוללה נכשלו. רס"ן דני דיווח למח"ט על המצב, והשאיר שני טנקים ושני זחל"מים לאבטחה ולריתוק המחבלים, וניסה עם הטנק שלו ועם טנק נוסף לאגוף את המכשול ממערב — לפי המידע, שקיבל ממודיעין פיקוד הצפון — ונתקל בשטח סגור, שבו התצפית מוגבלת, מטווח של עשרות מטרים, בכסיס מחבלים, ובו עשרות מחבלים, מקלעי גוריאנוב על חצובות, בונקרים ואהלים. הכוח הסתער תוך אש על הבסיס, שטף אותו והמשיך כק"מ מערבה, אך גם לא מצא עקיפה אפשרית.

רס"ן דני חזר לעמדותיו הראשונות בקרבת המכשול. בשעה 0600 חבר אליו מג"ד ההנדסה, שעבר לטנק המח"ט. רס"ן דני קיבל הוראה לסמן את מקומו ברימון עשן אדום, והחפ"ק החטיבתי נעצר ליד סוללת העפר הראשונה. המח"ט הורה למג"ד ההנדסה לברוק רגלית את המכשול כדי

לאתר אפשרות להתגבר עליו, ופקד על רס"ן דני לנסות למצוא מעקף באיגוף מערבי עמוק יותר. במקביל הורה המח"ט לסמח"ט ולמפקדי הכוחות לקדם במהירות כלים הנדסיים לעבר המכשול. רס"ן דני נע שנית לאזור המערבי, אך ללא הצלחה, והמח"ט הורה לו לחזור לאזור המכשול.

המכשול נבנה מסוללות עפר שנערמו בעבודת דחפור על הדרך. אלו היו סוללות עפר בגובה שלושה מטרים ולרגליהן בחזית בור עמוק כתעלה נ"ט. כנראה, נערמו הסוללות בתקופת הגשמים, והתקשו לגוש קשה מאוד. תשע סוללות כאלו היו לאורך הדרך.

טנק צנטוריון עם ערכת דחפור ניסה לפתוח את הסוללות, אך לאחר כחמש דקות עבודה התברר, שאינו מתאים כלל בגלל אי יכולתו להחדיר את סכיניו לסוללה. אחר כמה דקות הגיע דחפור 988 — מהגדולים בארץ — ולאחר כ-25 דקות עבודה התברר, כי יצליח לפרוץ את המכשול, אך הפריצה תימשך זמן רב מדי. המח"ט הורה לקדם שני דחפורים D-9 לעבר המכשול.

הכוחות החטיבתיים נפרסו במגבלות השטח הקשה, וחילקו ביניהם גזרות אחריות. הכוחות במרכז הטור ובעורפו ניהלו קרב אש מטווחים בינוניים וארוכים עם כסיסי מחבלים. המח"ט הורה למפקדי הכוחות להקפיד על חיסכון בתחמושת ולדומם מנועים כדי לחסוך בדלק. בשלב הזה זימן המח"ט קבוצת פקודות ליד הטנק שלו. השתתפו בה: סא"ל יהודה, מג"ד "סופה"; רס"ן דני, מפקד כוח החוד; מפקד הסיוע; סרן פיני, קצין האג"ם; קצין המודיעין; ורס"ן מנחם ורדי, מ"פ הסיוע. המח"ט בדק את מצב הכוחות הקדמיים, ובעיקר את כשירות הרק"ם, והורה להמשיך במהירות במשימותיהם המקוריות. במיוחד הוא האץ ברס"ן דני להגיע מהר ככל האפשר לגשר שקעא.

לאחר כשלושים דקות פרץ הדחפור 988 את המכשול הראשון, אולם היה ברור, שאין זו השיטה להתגבר על המכשולים. לכן, הורה המח"ט לסא"ל יהודה, מג"ד הטנקים, לנסות ולמצוא, עם שלושה טנקים, נתיב עוקף — אך ממזרח לציר, שלא כמתוכנן. פריצת התוואי החלה בפיקוד מג"ד ההנדסה באמצעות דחפור 988 כחמישים מטר ממזרח לציר ובצמוד לו. רס"ן דני אבטח את הדחפור עם שני טנקים, ושיתק מקורות אש של המחבלים.

סא"ל יהודה החל לנוע מזרחה לעבר מעלה ההר, וניסה ליצור נתיב חדש בתנועה אלכסונית אטית דרך הטרסות ובין סלעי ענק. לאחר כמה עשרות מטרים של תנועה נשבר ההינע הסופי בטנק המג"ד, והוא עבר לטנק אחר. המג"ד המשיך להתקדם עם שני טנקים בחיפוי הדדי כשהוא נוגח את הטרסות. במרחק קצר מפסגת הגבעה — כשלושים מטר מהמכשול האחרון

— כשל הטנק של מ"פ ח', שהיה הטנק השני בתנועה. שם ניתן היה לחזור אל הדרך המקורית ולנוע בחופשיות. המג"ד, שנותר עם טנק כשיר אחד, שלט מעמדו, בתצפית וכאש, על דרכי התנועה של המחבלים ועל שטחי העומק שלהם. הוא פגע בכמה מטרות מחבלים, ודיווח על מצבו למח"ט, שהורה לו להמתין במקומו עד שיחברו אליו כוחות.

במקביל לתנועת סא"ל יהודה החל להיווצר תוואי חדש באמצעות דחפור אופני. אולם, כמה עשרות מטרים מסוף הדרך הממוכשלת הנחיתו המחבלים מכת אש מרוכות — כולל אש בזוקות — על הדחפור, והוציאו אותו מכלל פעולה. המחבלים, שהבחינו בתנועה האטית של הכוח, ריכזו אש כבדה, שכללה גם תול"רים ומרגמות, וגם הארטילריה של צבא לבנון הצטרפה ללחימה. הכוחות השיבו אש, ובשעה 0830 הופעלו מטוסי קרב לשיתוק מקורות האש. בינתיים הגיע דחפור D-9, ובליווי צמוד של טנקים סיים את פריצת התוואי בקטע האחרון והקשה. רק הטנקים של רס"ן דני ושל המח"ט, שחברו למג"ד "סופה", הצליחו לעבור. רק בשעה 0945 (כשלוש שעות וחצי לאחר ההיתקלות הראשונה במכשול) נפרץ נתיב עוקף, שהיה כשיר רק לתנועת טנקים, וחייב הכשרה נוספת.

רס"ן דני פתח בתנועה מהירה דרך חורשת זיתים. למרות שירה אש כבדה נפגע הטנק שלו בשתי פגיעות מירי תול"רים, והוא נפצע קשה. בצריח הטנק פרצה דלקה, והצוות נאלץ לנטוש כשכמה מאנשיו פצועים, כאשר המחבלים צולפים עליהם. המח"ט הורה למג"ד "סופה" להתקדם ולברר את המצב. המג"ד חבר לכוח, והציב את סרן פיני ז"ל כמפקד כוח החוד, והורה לו להמשיך במשימת ההשתלטות על הגשר ועל הכפר חבירה. סא"ל יהודה הורה למפקדי כוח א' לעבור לרשת הקשר של המפקד החדש. גמר ציוות כוח החוד בוצע תוך תנועה. הטנק של סרן פיני הוביל בדרך הררית קשה ותלולה מאוד לעבר גשר שקעא. בכוח שלו היו שלושה טנקים, זחל"ם חבלנים וזחל"ם טכני. כאשר הגיע הטנק של פיני לנקודת גובה 711, וראה מרחוק את גשר שקעא וסביבתו עצר אותו המג"ד עד שהגדוד יחבור אליו, ויחפה על ירידתו לגשר. תוך כך דיווח סרן פיני למג"ד, כי הוא זיהה מעבר לחצבני טנק לבנוני שמצודד לעברו את התותח. הוראת פיקוד הצפון הייתה לא לירות בכוחות של צבא לבנון אם אינם יורים על כוחותינו. המג"ד השיב, שאם הטנק הלבנוני יפתח באש, יפגע בו. הטנק הלבנוני פתח באש, ופיני פגע בו, אולם היה חסם בקנה. פיני פקד על צוותו להיחלץ לאחור, ותוך כך נפגע הטנק בשני פגזים, ופיני נפגע, ופונה. שניות מועטות לאחר היפגעות הטנק של סרן פיני, נפגע פעמיים הטנק של סגן עמנואל. הקת"ק הפעיל אש

ארטילריה על הטנקים הלבנוניים. תוך כדי החילוץ נפגע גם טנק הגור של עמנואל.

שינוי חלקי בתכנית החטיבתית

בשעה 1100 אותר פיצוץ בגשר לפני כפר חמאם. עקב החיתוך החזק בכביש חשש אלוף הפיקוד, כי לא ניתן יהיה לכבוש את כפר חמאם ואת כפר שובא, ששכנו ממזרח לגשר. לכן, העריך, צריך לרכז את המאמץ לכיוון חבריה. כיבוש הכפר הזה יבודד את גזרת הפעולה מצפון, ומשמעותו השתלטות על כל המרחב. אלוף הפיקוד התקשר למח"ט ובחן אפשרות שגדוד "סער" יחבור לגדוד "סופה" לכיבוש חבריה, ואז יהיה שם כוח גדול יותר, שיוודא כיבוש מהיר של הכפר אף אם תהיה שם התנגדות חזקה. המח"ט שקל להעביר למשימה זו את העתודה החטיבתית, אך כיוון שגדוד "סער" היה קרוב לגדוד "סופה" הוא הועדף למשימה זו. אלוף הפיקוד אישר החלטה זו. גדוד "סער" שוחרר מהמשימה לכבוש את שובא, והמח"ט הטיל אותה על כוח העתודה בפיקוד סרן ורביץ. כוח "אגוז" קיבל הוראה להיות ככוננות לפרוץ ראשון לעבר כפר חמאם ולכבושו, וזאת בניגוד לתכנית המקורית, שקבעה שגדוד "סער" יוכל בציר הזה.

תוך כדי קרב השב"ש תקפו שני מטוסי מיג-17 סוריים את כוחות החטיבה. כאשר המטוסים צללו, פתחה השדירה המסוריינת באש נ"מ, מכל כליה, וסגרה עצמה בארגז אש. אחד המיגים נפגע מהאש שנורתה עליו, והתרסק בשטח. תוך פעילות המטוסים הסוריים הגיעו מטוסי חיל האוויר, אשר זומנו לתקיפת השריון הלבנוני. התפתח קרב אווירי, שבו הופל מיג נוסף. לא הרחק מאזור הלחימה האווירית התפתח קרב אוויר נוסף, וגם בו הופל מיג סורי.

הקרב בגשר שקעא

לאחר סיכומו של אלוף הפיקוד, שגדוד "סער" יתגבר את גזרת חבריה, הקצה המח"ט משימות חדשות לחלק מהכוחות. על גדוד "סער" הוטל לחסום את גזרת גשר שקעא, לחפות על תנועת גדוד "סופה" לחבריה ולהשמיד מרב מטרות לבנוניות תוך דגש על הטנקים. עם מעבר גדוד "סופה" היה עליו להשאיר במקום צוות פלוגתי שיאבטח את הגשר, ולנוע בעקבות גדוד "סופה" לכיבוש חבריה.

סא"ל אורי, מג"ד "סער", קיבל את משימתו באלחוט כאשר היה לרגלי המכשול שנעקף. התקדמותו צפונה במקום שנפרץ הייתה קשה ואטיית עקב כלי הרק"ם הפגועים והמקולקלים, שחסמו את התוואי. כאשר המג"ד חלף על פני טנק המח"ט, שעמד ליד נקודת החיבור של התוואי העוקף עם הדרך המקורית, פקד עליו המח"ט להקצות כוח טנקים לגדוד "סופה",



חפ"ק מפקד החטיבה בלחימה

המכשול באזור הגשר, שפוצץ על-ידי המחבלים, ולסייע לכוח "אגוז" בחצייתו או בעקיפתו.

סא"ל אורי, מג"ד "אגוז", נקרא למח"ט לתדריך קצר, וכן צורף אליו מג"ד ההנדסה עם הטנק הנוסף. למג"ד ההנדסה הוקצה הטנק הנוסף כיוון שהשטח היה מוכה-אש. הסיוור ההנדסי וההתגברות על המכשול היו חיוניים לכיבוש הכפרים באזור, וכמו כן צפה המח"ט לפעילות מוגברת של המחבלים בקרבת הגשר המפוצץ. בנוסף החזיר המח"ט דחפור אופני 988 למג"ד "אגוז". תכנית התנועה הייתה שדירה, שבראשה שלושה טנקים בפיקוד המ"פ סרן רונן. אחרי הטנקים נעו סא"ל אורי, אחריו מג"ד ההנדסה, שתי מחלקות חי"ר על זחל"מים והטרקטור. בתחילת התנועה קיבל הגדוד סיוע אווירי התקפי על מטרות מחבלים בציר התנועה. הגדוד התקדם תוך ירי לחזית ולאגפים, ובמקביל הורה המג"ד לקש"א שלו לטווח ולהפעיל אש ארטילרית על היעדים.

כאשר הגיעו הטנקים לאזור הגשר המפוצץ הם עצרו ופתחו באש לעבר בסיס מחבלים באזור ג'בל שחר ולמערה גדולה שהייתה תפוסה על-ידי מחבלים, ששלטו באש על המכשול. המחבלים הופתעו מהופעת הכוח ולאחר חילופי אש קצרים ותכליתיים שותקו ופוזרו. מהמערה, שהייתה, כנראה, מלאה בחומרי חבלה ובתחמושת, נשמעו פיצוצים רבים וחזקים.

מג"ד "אגוז" ומג"ד ההנדסה בדקו ברגל את אזור הפיצוץ ואת האפשרות לעוקפו, או להכשיר את האזור למעבר. הגשר היה על כביש, החצוב בסלע. מצפון לו היה מצוק. הפער, שנוצר בפיצוץ,

שנשאר, לאחר קרב השב"ש, עם שלושה טנקים בלבד. המג"ד הקצה כוח בן שלושה טנקים בפיקודו של סרן וקס, שתפס עמדות אש טובות, השולטות על כל השטח ממערב לחצבני, כדי לחפות על תנועתו. עם פלוגתו של אהוד, שכללה ארבעה טנקים, הסתער סא"ל אורי בציר הכביש לעבר הגשר.

סרן וקס והטנקים שבפיקודו ניהלו קרב אש עם כוחות לבנוניים. הם פגעו בשני טנקים ובמטרות נוספות. סא"ל אורי הצליח להגיע לאזור החולש על גשר שקעא, ומיקם בו את הטנקים של סרן אהוד. עם ההתמקמות של הטנקים בחסימה ספג אחד הצנטוריונים שתי פגיעות רצופות מטנק לבנוני, שהסתתר באזור תל קיזי. שני הטנקים התקינים העסיקו מטרות שונות, והטנק הפגוע (שבו נפגע העטן-קשר) נחלץ מהקרב, ופינה את הפצוע לזחל"ם המג"ד. לטנק הועבר טען-קשר אחר, שהיה בזחל"ם, והטנק חזר לעמדת האש שלו כדי להשתתף בקרב. הטנקים פגעו בשלושה טנקים לבנוניים ובמטרות אחרות. בחיפוי הארטילריה שלנו, שפתחה באש מסייעת להשגת עליונות לכוחותינו בגזרה, והפעילות המבצעית של גדוד "סער", חידש גדוד "סופה" את התקדמותו אל חבריה.

תוך הלחימה בשריון הלבנוני בגזרת גשר שקעא המשיכו הכוחות להתקדם בציר הדרומי לעבר יעדיהם. הכוח שהוביל בציר היה כוח "אגוז". בשעה 1230 הורה המח"ט לסא"ל אורי, מג"ד "אגוז", לכבוש את כפר חמאם. במקביל הורה המח"ט למג"ד ההנדסה להצטרף עם טנק פגוע, שהיה כשיר לתנועה, לכוח "אגוז" כדי לבצע סיוור הנדסי ולמצוא דרך להתגבר על

היה באורך עשרה מטרים, ברוחב ארבעה מטרים ובעומק שלושה מטרים. שני המג"דים מצאו בסיוור רגלי, כי יש אפשרות לעקוף את הגשר המפוצץ מצפון, ללא צורך בהכשרה קרקעית. מג"ד ההנדסה בדק את ציר העקיפה כדי לוודא שאינו ממוקש. לאחר שהתפוצצויות במערה שככו במקצת הורה מג"ד "אגוז" להתחיל לנוע בנתיב העקיפה. לאחר שארבעה טנקים וחל"ם עברו, עלה החל"ם (שהיה הששי בשדירה) על מוקש, וחמישה לוחמים נפצעו. עליית החל"ם על המוקש הביאה את מג"ד ההנדסה להחלטה לבצע סריקה יסודית יותר, והוא הפעיל את כיתת החבלנים של "אגוז", שסרקו את הדרך. ואמנם הם גילו מוקש פלסטי נוסף, שלא התפוצץ. בנוסף הפעיל מג"ד ההנדסה את היעה האופני, שחפר פס בעומק כמה סנטימטרים כדי לוודא, שאין מוקשים נוספים. הפצועים פונו לאחור, החל"ם הפגוע הוזז, והכוח חידש את תנועתו לעבר כפר חמאם.

כיבוש רשיא אל-פוחאר

כוח ו' בפיקוד סרן רבין נע למשימתו — לכבוש את הכפר רשיא אל-פוחאר ואת בסיסי המחבלים שבקרבתו — בעקבות כוח "אגוז", אשר עבר ליד הכפר מבלי להתעכב.

בזמן שכוח "אגוז" נלחם באזור הגשר המפוצץ כבש כוח רבין את הכפר רשיא אל-פוחאר עד שעה 1500 ללא התנגדות. עם התקרבות הטנקים, נטשו המחבלים את הכפר. בכתיים ובבסיסי הקבע נמצא מספר רב של כלי-נשק, מסכות גז, מסמכים וחומר מודיעיני. עד חשכה פוצץ הכוח את הבתים, שהוכתבו לו בתכנון. התושבים גילו לחוקרי השבויים, כי מעל לכפר יש מוצב מחבלים. כיתת חי"ר הופעלה להשתלט על הבסיס, שבו היו מחפורות, מקלעים נ"מ וכמות רבה של תחמושת. עקב השעה המאוחרת ניתן לכוח אישור המח"ט לפוצץ את הנשק ואת התחמושת, ולחבל במוצב.

כיבוש הכפר חבריה

בחיפוי גדוד "סער", הצליח מג"ד "סופה" לחצות את גזרת גשר שקעא בלי פגע. את הכוח הובילו שלושה טנקים, ואחריהם נע החי"ר על זחל"מים בפיקוד סרן ציון. הכוח עבר את הכפר הדרוזי פרדיס, ולאחר מכן הנחית אש ארטילרית על כמה בסיסי מחבלים בקרבת הציר. הירי של הכוח ריתק את המחבלים, והפך את תגובת הירי שלהם לבלתי יעילה.

מפקד הטנק השני בשדירה נפגע מאש ופונה לאחור. בקרבת הכפר נתקל הכוח בכלי-רכב של המחבלים, שהושמדו בירי הטנקים. עקב האופי של השטח (הכפר שכן במעלה הר) ועקב הקושי של הרק"ם לנוע בשטח ביקש המג"ד (וקיבל את אישור המח"ט לכך) לבצע את טיהור הכפר ואת

הפיצוץ בפעולה רגלית. הכוח השתלט על המפקדה הראשית של המחבלים, על מרפאה אזורית, על בית-דפוס, ועל מחסן נשק גדול במערה רחבת-ידיים. הטנק, שנע לעבר המערה, מוטט את הדרך והתדרדר כשהוא פורס את שני זחליו. לאחר עבודת חילוץ קשה, תוקן הטנק בשעה 2400. באזור המערה נמצאו משגרי קטיושות (בקוטר 240 מ"מ ו-130 מ"מ). המערה הייתה סגורה בדלתות ברזל. חומר הנפץ, שפוצץ את הדלתות הפעיל את תכולת המערה. טילי קטיושה עפו מתוכה והתפוצצויות נמשכו עד שעה 0100. הדלקה נמשכה עד אור הבוקר. בינתיים טיהרו כוחות החי"ר והחבלנים את יעדיהם, והמח"ט אישר לפוצץ עשרה בתים (במקום ארבעה). בפעילות שולב גדוד "סער" עם כוח הטנקים של סרן וקס ועם פלוגת הסיוור של "גולני" בפיקוד סרן דוד, כאשר הוא משאיר בגזרת גשר שקעא שלושה טנקים בפיקוד הקמב"ץ, סגן אהוד, לאבטחת הגזרה.

גדוד "סער" הצטרף לכוח בהשאירו שלושה טנקים לאבטחת גשר שקעא. זמן קצר היו הטנקים של סגן אהוד בעמדות אבטחה על הגשר ללא פעילות קרבית. לפתע הבחין אהוד בטנק לבנוני, שעלה לעמדה באזור סוק אל-חאן, וירה לעבר הטנקים, שהיו מאחורי הטנקים בחסימה. אהוד פגע בטנק הלבנוני. תוך חילופי האש בין הכוח הישראלי לבין הכוחות הלבנוניים נפגעו עוד שלושה טנקים לבנוניים, צוות מרגמה 82 מ"מ וריכוז חיילים באמצעות ירי פגזי מעיך.

כיבוש כפר חמאם

לאחר ההתגברות על הגשר המפוצץ ועל המוקשים נ"ט בנתיב העוקף, המשיך גדוד "אגוז" להתקדם לעבר כפר חמאם, ופגע בתותחים ובמקלעים במטרות מחבלים (תותח נ"מ, מקלעים כבדים ורכב). במבואות הכפר פגע הכוח במחבלים, שהיו פזורים בין הבתים, וניסו לבלום את כניסתו לכפר. הגדוד פרץ בירי לכל הכיוונים לכפר, שהיה מלא מחבלים. שיטת לחימה זו, דיווח המג"ד, חסכה לכוח אבדות בלוחמים.

הגדוד, שהתפצל לכוחות-משנה, השתלט במקביל על יעדי המחבלים — על מוצב תל יחיא, ששלט היטב על הכפר, על מפקדה במרכז הכפר ועל כמה בתים בחלק הדרומי של הכפר. תוך הלחימה נפגע זחל"ם מבזוקה, וטנק, שהוביל כוח למרכז הכפר, נטה בשיפוע מסוכן הצדה לאחר שהדרך קרסה תחתיו. הטנק לא יכול היה לנוע בגלל סכנת התהפכות. עקב המפולת נחסמה הדרך. המח"ט שלח את רס"ן רוזן, המומחה לחילוץ, ויחד עם סרן ורדי, מ"פ הסיוור, חילצו את הטנק תוך זמן קצר. עד חשכה השלים הכוח את משימותיו, כולל פיצוץ חמישה בתים של אנשי פח"ע, ולקח שלל שלושה מקלעים נ"מ, מקלעים

כבדים ותוכנו של בונקר תחמושת מאחד הבתים. עם ערב נתפס מחבל, שמסר, כי בכפר קיימת מפקדה נוספת, ובסיסי מחבלים נוספים כ-300 מטר מזרחה לתל-יחיא. בהתייעצות עם המח"ט טוכם, כי עקב חשכה המתקרבת יטופלו היעדים האלה למחרת עם שחר.

טיהור כפר שובא

בתכנון המקורי הוטל טיהור כפר שובא על גדוד "סער". אולם, עקב הפגיעות מאש אויב ועקב התקלות הטכניות שגרם השטח הקשה לכוח החד של רס"ן דני ולגדוד "סופה", צורף גדוד "סער" לכיבוש חבריה. כוח העתודה החטיבתי בפיקודו של סרן ורבין קיבל מהמח"ט בשעה 1425 את המשימה לכבוש את כפר שובא, וזאת כאשר הכוח נמצא עדיין באזור המכשול. המח"ט מסר את פקודתו באלחוט, והורה למפקד הכוח לנוע אליו צפונה למפגש באזור רשיא אל-פוחאר. במקום המפגש קיבל סרן ורבין תדרוך קצר מהמח"ט, ובנוסף צוותו אליו זחל"ם של חוקרי שבויים וכיתה נוספת של חבלנים ועמה 200 ק"ג חומרי נפץ, זחל"ם תאג"ד ועוד. בסיום הציוות עבר הכוח דרך רשיא אל-פוחאר, שבו פעל כבר הכוח של רבין ודרך הגשר המפוצץ כאשר אחרוני כלי הרק"ם של הגדוד חוצים אותו.

בקרבת הכפר פתחו המחבלים באש על הכוח. האש כללה מטחי בזוקות, ירי מקלעים וצליפות. לאחר שיתוק האש השתלט הכוח על הכפר וטיהר את הבתים שנועדו לפיצוץ. הכוח פוצץ כ-16 בתים ובתוכם ארבע מפקדות מחבלים.

ההיערכות הלילית של החטיבה במובלעת תכנית המבצע קבעה, שיש לפנות את שטח לבנון עד שעה 121430. אולם, כתוצאה מהעיוכים הממושכים — באזורי המכשולים ובקרב עם הלבנונים — ומהצורך להשלים את פעולת הטיהור במרחב כיוון שאותרו עוד מחבלים — הוחלט להישאר לילה נוסף בשטח, ולהשלים את טיהור המרחב למחרת היום עד הצהריים. החלטה זו קיבלו שר הבטחון משה דיין, הרמטכ"ל חיים בר-לב ואלוף מוטה גור, שהגיעו לביקור בפיקוד. מח"ט "ברק" התכונן להחלטה כזו, וכבר בשעה 1230 הורה לסמח"ט להתחיל בהכנות לחניה, לשילוט ולפעילות לילית בשטח. המח"ט קבע שכל כוח יתארגן קרוב ביותר ליעדים, שבהם נמצא עם רדת החשכה. הכוחות יתארגנו להגנה הקפית כשבכל רק"ם לוחמים במצב של היכון לירי. את אמצעי התאורה מיקמו כלפי מקומות חשודים. לחלק מהכוחות הוקצתה יחידת ארטילריה למשימות אש סכנה. הארטילריה הכינה זרקורי חת"ם ענקיים, שהיו בכוננות לסייע בתאורה לכוחות, כולל לגיווט ולהתמצאות. התנועה

כשטח כלילה חייבת להיות בשליטת מפקדים בכירים ובאישורם בלבד.

על הכוחות הוטל לתדלק ולתחמש במשך הלילה, כדי שיהיו מוכנים לפעול עם שחר. כן חילק המח"ט משימות צפויות לכוחות ואישר הצעות פעולה של מפקדי הכוחות.

בלילה נפרסה החטיבה בכל אזור מובלעת ה"פתחלנד". גדוד "סער" וגדוד "סופה" – בחבריה; גדוד "אגוז" – בצומת הכניסה לכפר חמאם; חפ"ק המח"ט וכוח רבין – על-יד תל סניכר; כוח ורביץ – במבואות הצפוניים של כפר שובא; סוללת מרגמות 160 מ"מ – דרומית לאל-מרי; המפקדה העיקרית (בפיקוד הסמח"ט סא"ל מישקה) – באל-מרי; המפקדה העורפית (בפיקוד הסמח"ט לוי מן) – באזור הגבול.

בגמר טיהור הכפר חכריה, עם חשכה, הורה המח"ט למג"ד "סער" לנוע לגזרת גשר שקעא כדי לתגבר את הכוח, לארגן שם את החסימה הלילית, ולהיות בכוננות לסכל פעילות עוינת. המג"ד פרס היקפית את תשעת הטנקים של הכוח, והקצה משימות תאורה למרגמה. חמישה טנקים הוצבו לעבר גשר שקעא ולעבר תל קיזי וטנק אחד לעבר תל סנובר. סוללה ארטילרית הוקצתה למשימות אש סכנה. מג"ד "סופה" שלח שני טנקים בפיקוד סרן וקס ז"ל ואת כוח סיירת גולני בפיקוד סרן דוד לאבטח שני גשרונים על ציר הכביש כדי למנוע מהמחבלים לפוצצם בלילה. פיצוץ הגשר היה גורם לניתוק הכוח שחנה בחכריה. המג"ד חנה בפאתי הכפר בחניון לילה. בערך בשעה 2400 הסתיימו חילוץ הטנק, שפרס שני זחלים במרכז הכפר, ותיקונו. הטנק יחד עם כוח החימוש ועם הכוח המאבטח הצטרפו לחניון הגדוד. בשעה 130300 החליט המח"ט להניע בחזרה את גדוד "סופה" לעבר גזרת שקעא ומאחוריה. השיקול בהוראה זו היה, מאחר שזו הנקודה המרוחקת ביותר, עדיף שניתוק המגע ייעשה בחשכה בשעות הלילה, כגורם הפתעתי בשטח. בשעה 0345 החל הכוח בתנועה ותוך תנועה חבר עם כוחות האבטחה של הגשרים (סרן וקס וסרן דוד) ועם מג"ד "סער". עם שחר הגיע גדוד "סופה" לשטח שולט על הגשר (שבו ניהל סרן פיני ז"ל את קרב השב"ש), ותפס עמדות חיפוי עליות.

מפקד הסיוע החטיבתי תכנן ארגון אש מסכיב לכל כוח. בלילה קיבל מפקד הסיוע החטיבתי התרעה על תנועת מחבלים בוואדי שבעא, והנחית אש ארטילרית מטרידה לאורך הציר. בשעה 130100 ירו מחבלים על החניון של כוח ורביץ. הירי היה מטווח 300-900 מטר. שעה אחר כך התריע מודיעין הפיקוד על אפשרות שתהיה התקפה נוספת. הכוח נכנס לכוננות מוגברת ובסמוך לשעה זו הנחית מכת אש היקפית מקדימה. לאחר מכן לא הוטרד עוד הכוח.

כל הלילה ביצעה החטיבה פעילות תחזוקתית ענפה, בפיקוד שני הסמח"טים, מישקה ולוי, סגני מפקדי הכוחות ומטה החטיבה. עיקר הפעילות התבצעה על-ידי כוחות מוגברים של חימוש, שעברו ביחידות, חילצו טנקים ורק"ם ותיקנו אותם כדי שעם כוקר הם יוכלו לנוע עצמאית. שש משאיות עם תחמושת ארטילרית (כ-400 פצצות) הועברו לסוללה 160 מ"מ שהייתה באזור אל-מרי, וירתה הרבה במהלך היום. במקביל החל פיניו כלים מיותרים ו"רכים" לעבר שטח ישראל.

התוואי העוקף את סוללת העפר ואת המכשול הורחב לתנועה דר-סיטרית על-ידי כוחות הנדסה וצמ"ה כדי להקל באורח משמעותי על התנועה לניתוק המגע.

השלמת הטיהור וניתוק המגע

עם שחר חידשו הכוחות את הסריקות בכפרים. הפעם הודגש טיהור בסיסי המחבלים. תוך הפעולה התברר, כי המחבלים השאירו בהם תחמושת, כלי נשק מגוונים, מרגמות, תותחים תלת-קניים נ"מ, בזוקות ועוד. הבסיסים היו מוסווים היטב, וקשה היה לגלותם. העמדות, הבונקרים והמערות, שבהם היה הנשק, פוצצו במקום. בכפרים שנסרקו היה שלל רב. בכפר חמאם התגלתה מפקדה של הפת"ח בבניין דו-קומתי. במחסן המפקדה היו כ-200 רובים, שכל אחד מהם נשא שם של מחבל. בבניין היו מרפאה משוכללת, מחסן מזון, ציוד משרדי וחומר מודיעיני. המחבלים באזור המפקדה נלחמו בחירוף נפש, ולא נכנעו; הם ירו מתוך הבניין בבזוקות, במקלעים ובנשק קל, השליכו רימונים ונלחמו עד שנהרגו אחד אחד. הבניין פוצץ לאחר שנסרק. בקרב הזה נפצעו שלושה חיילים, וכיניהם המ"פ שהיה אחראי לטיהור.

בשעות הבוקר הגיעו לשטח במסוק הרמטכ"ל, אלוף הפיקוד ומפקד גיסות השריון. הם קיבלו דיווחים מהמח"ט, וביקרו אצל חלק מהכוחות. לקראת הצהריים החלו כוחות החטיבה לפנות את השטח בהתאם לתכנית שפורטה בפקודת המבצע החטיבית. כל מפקד כוח דיווח למח"ט, שכל לוחמיו ברק"ם. מחשש לפעילות מחבלים וכדי להסתיר את הפינוי הונחתה אש ארטילרית. ראשונים בפינוי היו כלי הרכב הרכים, אחריהם – הזחל"מים והמאסף – הטנקים. גדוד "סער" וטנק המח"ט היו האחרונים, שעזבו את המובלעת בלבנון בשעה 131245. וכזה הסתיים מבצע "לקחת 2"; השטח שנעזב היה שקט ללא פעילות חבלנית מכל סוג ובשליטה מלאה של צה"ל. בסיום הפשיטה לא השאיר הכוח מאחור רק"ם, רכב, נשק, או אפילו חתיכת ברזל בעלת ערך, למרות שבשטח פעל הרבה רכב ברזל.

תוצאות המבצע

למחבלים נגרמו כמבצע נזקים כבדים: 19 בסיסים טוהרו; כ-70 בתי מחבלים ומפקדות נהרסו; 14 כלי רכב הושמדו, מצבורי תחמושת פוצצו; ונלקח שלל רב. בפשיטה נהרגו כ-60 מחבלים ו-17 נתפסו. בסיס התארגנותם של המחבלים בשטח התמוטט. ירי הקטיושות לעבר יישובי הגליל העליון פסק.

ליחידות צבא לבנון, שניסו למנוע את הפעולה, הושמדו ששה טנקי צ'ריוטר ושלושה תול"רים. ריכוזי חיילים לבנונים ליד גשר שקעא וסוללות ארטילריה נפגעו.

שלושה מטוסי מיג 17 סוריים הופלו. באחד מהם נהרג טייסו, אל"מ סורי, שביצע "בוס" על-קולי בשמי חיפה.

המחבלים ומפקדיהם נדהמו מכוחות השריון ומעצמת האש, אשר בין היתר הביאו למיעוט אבדות בכוחותינו. 20 מחיילי צה"ל נפצעו בקרב; 12 מהם פונו במסוקים. חמישה טנקים וששה זחל"מים נפגעו, אך שום רק"ם או כלי נשק, לא הושאר בשטח האויב.

הרמטכ"ל ואלוף הפיקוד קיבלו את פני הלוחמים, עם צאתם משטח הפעולה. בעוד הכוחות עוסקים בנושאים ארגוניים, ביצע המח"ט תחקיר ראשוני של כל מפקדי הכוחות בנוכחות הרמטכ"ל.

לקחים

ל"לקחת 2" היו לקחים ארגוניים ומבצעיים, שסייעו רבות להצלחת מבצעי צה"ל בחזית הצפון.

השיקול הפיקודי, העקרוני, להטיל את המשימה על עוצבה משורינת הוכח כנכון. האופי של השטח הקשה על פעולה רגלית. השטח הנו כמעט בלתי אפשרי לפעולה מוטסת כיוון שהוא סלעי ומיוער. אופי האויב ועצמת האש שלרשותו היו גורמים נפגעים רבים בפעולה ממושכת יותר. המחבלים וצבא לבנון התכוננו לפעולה רגלית-מוטסת של צה"ל, וביסוס עיקר הפעולה על טנקים יצר הלם, שהיה בין הגורמים העיקריים למיטוט ההתנגדות המאורגנת והיעילה שלהם.

השתלמויות ואימון מכין לקראת המבצע ההשתלמויות החטיביות, שנערכו בחטיבה טרם נודע המועד המדויק של המבצע, בהשתתפות מפקדים מכל החילות, שהיו צפויים להשתתף במבצע, היו גורם בסיסי וחשוב ביותר להצלחת המבצע. ההכנה כללה הרצאה על גורמי אויב צפויים ועל הקרקע בגזרת הפעולה; דיונים תיאורטיים; הצגות תכלית; וכיצוע תרגיל שלדי, על-ידי המפקדים על מודלים צפויים. כן נכללו בהשתלמות לחימת שריון בשטח בנוי כדוגמת הכפרים האופייניים לאזור הפעולה; תנועה

מבצעית בשטח הררי ולחימה בשריון אויב; כיבוש כפר, או שטח שולט, וטיהורו בידי צוות קרב מעורב – טנקים, חי"ר והנדסה; כיבוש בית, או קבוצת בתים; טיווח ארטילריה והכוונת מטוסים; ניצול תכונות והתאמה למטרות אויב של גורמי אש שונים (כדוגמת הצגת ירי תותחי טנקים עם פגזים שונים על בית וכו'); התגברות על מכשולים הנדסיים, חילוף רק"ם וגרירתו – כל זאת תחת אש אויב. הנושאים הללו הוטמנו על-ידי המפקדים ביחידות – כולל אימון מכין למסגרות המבצעיות שלהם, ומפקדת פיקוד הצפון הקצתה לכך כמיוחד אמצעים (תחמושת, שעות מנוע ועוד).

שיקולים חטיבתיים למבצע

השיקולים העיקריים של החטיבה לקראת המבצע הוכיחו את עצמם. משימת החטיבה הורחבה בהרבה לעומת זו שהוטלה עליה בתכנון המבצע. במקום כ-12 בתים פוצצה החטיבה כ-40. בנוסף נכבשו וטוהרו כל הבסיסים וכל המוצבים של המחבלים מחוץ לכפרים (כעשרים במספר), שלא היו מוכתבים לכיבוש.

שיטת הפעולה הוכיחה את עצמה כנכונה וכמתאימה לתנאי המבצע. שיטה זו הפחיתה את הנפגעים: בכל המבצע לא היו לחטיבה הרוגים למרות האש הרבה של האויב ולמרות השטח הקשה. הפחת הטכני והמבצעי הצדיק את השיקול להקצות יותר טנקים לכל כוח מאשר תוכנן בתחילה. מכוח "סופה" רק שני טנקים הגיעו למשימה הסופית בחבריה, והחטיבה תגברה אותו בטנקים נוספים. כוח החרוד של רס"ן דני הפסיק להתקיים כתוצאה מפחת מבצעי וטכני.

פיקוד בכיר לכוחות

התפיסה של הקצאת מפקדים בכירים – ברמה אחת או שתיים גבוהה מן המקובל – בעלי ניסיון בפיקוד על כוחות, הוכיחה את יעילותה. התפיסה אפשרית בפעולות מיוחדות, ומהווה מכפיל איכות ומכפיל עצמה של הכוח.

חטיבה משוריינת מוגברת – האמצעי היעיל ביותר לגמול מאסיווי

המבצע הוכיח, שחטיבה משוריינת מתוגברת במרכיבים בין-חיליים היא הגוף המתאים ביותר למשימות גמול. תכונותיה הביאו לשיתוק ולהפתעה, והיא מימשה את מטרות המבצע היטב ובזמן קצר ללא הרוגים.

העבירות של הטנקים בשטח הררי מותנית באימון המפקדים והצוותים כדי שיוכלו למצות את תכונות הניידות של הטנקים גם בשטח קשה, המוערך על-ידי האויב ככלתי עביר.

הטנק הנו מערכת אש, אשר יכול בהסתערותו למוטט מערכי אויב, ובכך הוא הופך לגורם

העיקרי בהשמדת האויב. שאר הכוחות חייבים להשלים את הטנק ולאפשר לו למצות את תכונותיו.

ההוראה המקדימה – לא לפתוח באש על הכוחות הלבנוניים ללא אישור – גרמה להיפגעות חלק מהטנקים שלנו בהיתקלות הראשונה.

האש נ"מ של הכוחות החטיבתיים הייתה יעילה: הפילה מטוס מיג ומנעה ממטוסי מיג להפציץ ולרקט בעילות את החטיבה.

לחימה בשטח הררי מחייבת לימוד יסודי ביותר של השטח – יותר מאשר בכל שטח אחר. כניסה לפעילות מבצעית לאחר תנועה ארוכה למגע, בתנאי יום ולילה, מחייבת מקצועיות ארגונית ועבודת מטה יעילה.

צריך להטמיע בכוחות את המודעות ואת הידע בשימוש בעשן כתנאי לחימה, ובייחוד בקרבות שריון בשריון. הדבר לא בוצע בקרבות גשר שקעא.

ציוותי הכוחות לקראת המבצע ובמהלכו היו ברמה טובה, ובוצעו מהר וללא תקלות.

ארגון כוח עתודה בין-חילי הוכיח את עצמו, ואפשר גמישות והטלת משימות חדשות תוך המבצע.

יש לשפר במבצעים כאלה את בידוד אזור הפעולה תוך דגש על מניעה של התחמקות המחבלים ממרחב הפעולה. למרות הקשיים המדיניים, חשוב להפעיל את חיל האוויר בפתיחת המבצע גם כדי לבודד את מרחב הפעולה.

במבצע היה שיתוף פעולה יעיל בין גורמי האוויר לכוחות החטיבתיים, והדבר סייע לשבור את התנגדות המחבלים במיעוט אבדות, ושיתק את הארטילריה הלבנונית.

יש לצוות לחטיבה מרכיבים נ"מ, אשר ינועו עם הכוחות.

הארטילריה במבצע

הסיוע הארטילרי לכוחות היה חיוני להצלחתו של המבצע. הכוחות נעו בתוך מסדרון של אש ארטילרית בחזית ובאגפים, והדבר סייע להתקדמות וללחימה במזער נפגעים בלוחמים וברק"ם. בנוסף, סייעה הארטילריה למיסוך, לאיתור יעדים, להטרדת מטרות בעומק, סייעה לקרב השב"ש, הנחיתה אש לשיתוק, וסייעה לפעילות הלילית בתאורה.

ההנדסה במבצע

כוחות ההנדסה פרצו, תחת אש מחבלים וארטילריה לבנונית, נתיב בהר בשטח סלעי וקשה ביותר בשיפוע עולה לאורך כ-1,500 מטרים לעבר גב ההר. הם הכשירו נתיב עוקף לגשר מפוצץ באורך של כ-60 מטר תוך התגברות על מיקוש,

ופוצצו כחומר נפץ כ-40 בתים. ההנדסה היתה גורם חיוני, שתרם להצלחת המבצע.

יש לשלב כלי צמ"ה וכוחות הנדסה עם החוד המוביל של כל כוח. טרקטור D-9, למרות איטיותו, מהווה כלי חיוני בתנועה ובלחימה בשטח הררי. יש לשלב מפקדי הנדסה ביחידות סיור הנעות לפני הכוחות. פיקוד הצפון לא העריך נכונה את האפשרות להתגבר על מכשול סוללות העפר.

התחזוקה במבצע

הפינוי הרפואי והפעילות החימושית אורגנו היטב ותפקדו במקצועיות. יש חשיבות רבה לארגון מסוקים לפינוי רפואי. 12 מתוך 20 הפצועים במבצע פונו במסוקים תוך הלחימה, והגיעו לבתי-חולים תוך כחצי שעה מפציעתם.

המודיעין ברמה הפיקודית

המודיעין לא העריך נכונה את התגובה של צבא לבנון. הצבא הסורי הפעיל מטוסים נגד החטיבה, והפגיו את קוניטרה ואת עין זיוון ברמת הגולן. במבצעים בקנה-מידה גדול צריך להיערך מראש לפעילות עוינת של צבאות שונים.

איכות המחבלים

המחבלים גילו התנגדות עיקשת. התנגדותם נשברה רק כאשר הטנקים והרק"ם עלו על היעדים ממש. המחבלים הפעילו אש מגוונת באזור המכשול, אשר היה ממוקם היטב והוכן מקצועית להקשות על פריצתו או על עקיפתו.

לחימת צבא לבנון

הארטילריה הלבנונית ירתה היטב, החליפה עמדות והייתה פעילה עד ששותקה על-ידי מטוסי הקרב שלנו ועל-ידי אש ארטילרית נ"ס.

צוותי הטנקים הלבנוניים קלעו היטב, תפסו עמדות והחליפו אותן בוריות. כל זה גרם לכוחותינו נפגעים בלוחמים וברק"ם.

הדים בין-לאומיים למבצע

הפשיטה עוררה הדים בבירות העולם. פורסמו הודעות רשמיות בכלי התקשורת. מועצת הביטחון קיבלה החלטה, הקוראת לישראל "להחזיר את כוחותיה מהטריטוריה הלבנונית".

בעיתונות העולם זכה המבצע להבלטה רבה, לכותרות ראשיות ולסיקור נרחב. מדינות החזית המזרחית (סוריה, ירדן ועיראק) הכריזו, כי הן מעמידות את צבאותיהן לרשות לבנון, ושיבחו את עמידתו האיתנה של צבא לבנון. ה"פתח" הודיע על משלוח תגבורת לאזור ועל יציאת ערפאת לשטח הפעולה כדי ליטול את הפיקוד על האזור. העיתונות הלבנונית חשפה בגילוי-לב את האמת על תבוסת המחבלים. כ-14 במאי כתב העיתון

ה'נקמה' השתדלו אנשי כוח הפשיטה לא לפוצץ אלא בתים של אנשים, אשר שיתפו פעולה עם הפיידאים.

הישראלים פינו את השטח אחרי הפשיטה מבלי להשאיר דבר — לא הרוגים, לא פצועים ולא רכב פגוע. הם לא הותירו אלא בדלי סיגריות, בתים הרוסים וגוויות של הלוחמים הטובים.

החומר הזה כמו חומר אחר מהווה עדות נוספת והוכחה להצלחה הרבה של הפעולה ולרושם העז והקשה שהשאירה על התושבים, על המחבלים ועל צבא לבנון.

הרמטכ"ל רא"ל חיים בר-לב בדרך את החטיבה על הביצוע, והדגיש, כי "יש הרבה דברים, שצריך ללמוד ממנה. הפעולה הייתה בהיקף גדול, ואין ספק שהייתה יפה מאוד הן מבחינת הביצוע והן מבחינת התכנון. כאנשים זהירים אמרנו, שיתכן שכשנצא הם ינחיתו קטיושות על קריית-שמונה. אבל, כנראה, לא נשארה להם הקטיושה הבודדת והצוות הבודד. אני מאמין שלו היה נשאר להם [צוות וקטיושות], הם היו עושים זאת", והוסיף הרמטכ"ל: "אכן, הלחיצה הבריאה השיגה את מטרתה גם לגבי הממשל הלבנוני, התושבים והמחבלים; וזה זמן רב שורר שקט יחסי בגזרת החרמון".

ואילו אלוף גור סיכם: "רוב הפעולות בעתיד יהיו משורינות. זה נותן הלם מתאים וחוסך נפגעים. השילוב של אוויר, של הרבה ארטילריה ושל טנקים הוא השילוב המתאים לגזרה זו, ובו נשתמש גם להבא — פרט לאיזושהן פעולות קטנות".

סיכום

במבצע השיגה החטיבה את כל המטרות, שהוטלו עליה, והרסה את המובלעת העצמאית של המחבלים למרגלות החרמון כאשר הפעולה משאירה רישומה לתקופה ארוכה.

החטיבה מימשה את המטרות ללא הרוגים, למרות האש הרבה והשטח הקשה. החטיבה לא הותירה בשטח האויב נפגעים, או רכב. כך יכלו עיתוני לבנון לסכם את המבצע — "פשיטת צה"ל ניפצה את אגדת ההגנה הפיידאית". הפשיטה המשורינת הוכיחה למחבלים ומדינות ערב, כי המרוחקים ביותר אין הם מחוסנים ובטוחים מפני צה"ל.

המחבלים הוכו מוראלית, ובעקבות המבצע הוחלפו רוב הפיקוד ולוחמיהם כיוון שאלה שספגו את ההתקפה היו שבורים נפשית וכלתי כשירים לפעולות לחימה. ה"פתחלנד" לא נשלט שוב על-ידי המחבלים. אמנם, חוליות קטנות שלהם שבו לשטח, אך הם לא הקימו עוד מוצבים,



קציני החטיבה עם הרמטכ"ל לאחר הפעולה

מוצבי הצבא הלבנוני, התקדם מאל-חריבה לעבר צומת רשיא-פרדיס-חבריה, שם הייתה ההתנגדות חזקה.

הפיידאים מצד אחד והצבא [הלבנוני] מצד שני ואחר-כך ארכעת המטוסים הסוריים, שהשתתפו בקרב בצהריים, הצליחו להשהות לזמן-מה את הגעת הטנקים למטרה. היה ברור, שהישראלים רוצים ללמד לקח. כאשר נפגשו עיני עם עיניו של האחראי בגשר חצבני, והוא היה רוצה, כי עיניו לא ייפגשו באותו רגע, הוא אמר, אלה הטנקים הפעם. למעשה, איש לא ציפה לזאת ולא במהירות כזו. לא התושבים, אשר פחד אמיתי השתלט עליהם כשעקבו בפעם הראשונה אחר שיירת הטנקים, העולה בדרך, ואשר פילסו צעד אחר צעד באדמת החרמה. הפחד גבר ככל שהתקרבה הסכנה. לא הצבא, אשר הארטילריה שלו השתתקה מוצב אחר מוצב, והוא פינה את המחסומים בזה אחר זה; ולא הפיידאים, אשר הרכב המשוריין אילץ אותם לפנות את בסיסיהם בכפרי ערקוב בזה אחר זה, כשהם משאירים את בסיסיהם ואת מפקדותיהם באותם כפרים. הישראלים השתעשעו בפיצוץ הבסיסים האלה בזה אחר זה כשהם מנפצים עם זה את "אגדת ההגנה הפיידאית" לנגד עיניהם של צופים אידיאליים — התושבים, אשר הרכינו ראש בפני ההרגשה הנוראה של חוסר אונים ושל חידלון... כאשר החל ביצוע

"אל נהאר" במאמר, שכותרתו "פשיטת צה"ל ניפצה את אגדת ההגנה הפיידאית": "הדרך, שבה התקדם הטור המשוריין של צה"ל, לא הייתה צפויה כלל וכלל. הפחד, שזרעו הטנקים הישראליים בלב תושבי דרום לבנון, לא יתואר. מוצבי התותחים של הצבא הלבנוני השתתקו בזה אחר זה, והפיידאים החלו מפנים את עמדותיהם כזו אחר זו בהותרים מאחוריהם את מרכזיהם ואת ציודם. התושבים החלו לנוע צפונה, וכך החלו להגדיל את מספר הפליטים הלבנונים". הכתב הוותיק של "אל נהאר", עצאם מחפוש, שהיה ב"פתחלנד" בעת פשיטת צה"ל, כתב:

עד לפשיטת צה"ל ב-12 במאי היה נדמה, כי הכל הולך ומתבסס באזור ערקוב: יחסי הפיידאים עם הצבא, יחסיהם עם האוכלוסיה, יחסם אל האדמה ויחסיהם עם הישראלים. היה ברור, שפעולות הגמול של צה"ל לא יחרגו מהפגזה ארטילרית, או התקפה אווירית. לדברים האלה התרגלו הפיידאים, הצבא והתושבים, והמקלטים הפכו לקירות הגנה. כיבוש לא עלה על דעתן של שלוש קבוצות אלו. כל הדברים החלו להיות יציבים לגמרי עד לרגע, שבו נעה עוצבה שלמה של צה"ל, הכוללת כ-70 כלי-רכב לעבר ערקוב. הכוח סלל לפניו דרך, שלא הייתה צפויה, והובילה אל בסיסי הפיידאים בהר החרמון, במקום שהיו סבורים, כי חיל רגלים לא יוכל להגיע אליו.

הרכב המשוריין, אשר לתנועתו קדמה הפגזה כבדה על אזור ערקוב ועל כל

הגורם העיקרי, כשהוא מצוין במיוחד את (א) שילוב היחידות משלוש הוועדות שאינן נהנות מאמון הרדי עמוק זו לזו ללא אימונים משותפים ממושכים; (ב) הימצאותם של ארבעה מפקדים, במקום מפקד אחד, תוך הפרת הכלל הבסיסי של "אחדות הפיקוד"; (ג) הפיקוד על המבצע באמצעות נדבכים רבים של סמכות. אף על פי כן, "כאשר היה צורך לקבל את החלטת המפקד היחידה כמבצע - ההחלטה להפסיק - הוטלה האחריות כמורד שרשרת הפיקוד על האדם ביש המול שנמצא בשטח - קולונל צ'ולי א. פקוויח". (1984, עמ' 45).

ראה: 28.

P. Selznick. *Leadership in administration: A sociological interpretation*. Evanston, IL: Row, Peterson and Co., 1957; K. Wiek. *The social psychology of organizing*. 1979; Peters and Waterman. *In search of excellence*. 1983.

סא"ל (מיל') ד"ר צבי לניר, ד"ר ברוך פישהוף וסטיוון ג'ונסון



"קלחת 2" הייתה מערכה, שכללה סדרת קרבות בעלי מגמה מבצעית משותפת, שבוצעה במסגרת אחת, בזמן ובמרחב משותפים, ומימשה מטרה אסטרטגית ומטרות טקטיות כאחת. הניסיון שהצטבר והלקחים שהופקו, נלמדו, הוטמעו, והיו יסוד למבצעי לחימה אחרים במרחב פיקוד הצפון.

אלוף משה בר-כוכבא



מגבוה, והעדיף שתוגשנה לו בכתב. פעמים רבות שאלתי קצינים וייטנאמיים שאלה זאת: "לדוע נצטווית להוליך פלוגת חיל רגלים מנקודה א' לנקודה ב', ובדרך עברת על פני מוצב המשמר האזרחי המותקף על-ידי וייט-קונג, האם היית סר לעזור להם או ממשיך לעבר ב'?" התשובה היתה תמיד, ללא יוצא מהכלל, "הייתי ממשיך דרכי לעבר ב'". ככלות הכול, לו הצילה פעולתו של הקצין הזוטר את המוצב, היו הקצינים הבכירים משתכחים בכך; אך לו היו הדברים מסתיימים בכי-רע היה הקולר נתלה בצווארו של הקצין הזוטר. העקרון שלפיו נושא תמיד הקצין הבכיר באשמה והצעיר זוכה בשבח, לא נודע בשורותיהם. קיומם של פיקודי קורפוסים ודיביזיות המשתרעים על פני כמה מחוזות, שהם עצמם עמדו לפיקודם של קציני צבא זוטרים, עורר בלי הרף קשיים במישור השליטה על מבצעים ועל מודיעין. ראש המחוז, כמפקד גזירתו, היה כפוף למפקד הדיביזיה; אולם כראש מחוז היה אחראי לפני מיניסטרוני הפנים, ובימי של הנשיא דיים, לפני הנשיא עצמו. לפיקוד הגזירה היתה שליטה

Naval Institute, February 1983, pp. 29-36; Staff. Special report: A mission comes to Grief in Iran, *Newsweek*, May 5, 1980, pp. 24-36; Staff. Debate in the desert. *Time*, May 5, 1980, p. 12-25; Staff. Special report: Another rescue mission. *Newsweek*, May 12, 1980, pp. 26-39; staff. Inside the rescue mission. *Newsweek*, July 12, 1982, pp. 16-25.

22. הסיפור המלא של הפשיטה נותר בגרסה החסויה של ד"ר הלונר. הגרסה הבלתי חסויה שפורסמה ומקורות אחרים מצביעים כי למרות שהמתכננים ומקבלי החלטות לא נהגו, אולי, בדיוק לפי החישובים המשואתיים בהערכת הסיכונים, ככל זאת היו יסודיים בצורה הראויה לציון.

23. לתיאור מלא של שרשרת הפיקוד, ראה: Earl (1983).

24. ניווריק, 12 ביולי 1982, עמ' 22.

25. ניווריק, שם.

26. ניווריק, שם.

27. אדוארד לנטונאק מצביע על דגם הפיקוד "האחיד" כעל

Her Majesty's Stationery Office, 1984, pp. 705-710; and C. Barnett. *The desert generals*. London: George Allen and Unwin, 1983, p. 109.

Z. Lanir. *Fundamental surprises* (1986, forthcoming), chapter 4.

Keegan (1976) .18

שם: .19

ראה, למשל: (1986) Hamill and Stewart. .20

סקירת המבצע בהמשך מבוססת על הפרסומים הבאים: .21

Gary Sick. *all fall down: America's strategic encounter with Iran*. New York: Random House, 1985; Warren Christopher et. al. (Eds). *American hostages in Iran: The conduct of a crisis*. New York: Yale University Press, 1985; Edward H. Luttwak. *The Pentagon and the art of war*. New York: Simon and Schuster, 1984, pp. 44-45; Maj. Robert L. Earl. A matter of principle. *Proceedings of The U.S.*

המשך מעמ' 25

מצבורי נשק ובסיסים גדולים. המחבלים העבירו את התארגנותם לעומק שטח לבנון, הרחק מגבול ישראל.

שיתוף פעולה בין-חילי ובין-זרועי אפשר לחטיבה להתגבר על שטח הררי קשה, שהתנועה מוגבלת בו לצירים מסוימים.

השילוב של אש רבה, סיוע אווירי רב ומספר רב של טנקים התאים לגזרה והביא ליתרונות רבים. הפעולה הביאה לשקט יחסי ממושך בגזרת החרמון, ובעקבותיה לא ירו המחבלים כתגובה על קריית-שמונה.

המשך מעמ' 33

במתכונת קונבנציונלית לשם הבסת פולש זר ולשם כיבושה וניהולה של ארץ זרה, עסוק בנסיון לעשות דבר זה עצמו בארצו-הוא. התוצאה היתה גישה מוטעית לגמרי ונקיטת אמצעים ופעולות שאפשר היה לתרצם כפעולות-מלחמה אילו בוצעו בשטחי האויב. הצד החינוכי האחד ויחיד של פעולת "אזרחות-טובה", שאותו לא השכיל הצבא לפתח, היה דווקא התנהגות טובה, הוגנת וממושמת של הגייסות כלפי אוכלוסיית ארצו-הוא. בלעדי זאת, אין כל העזרה והשירותים הטובים בשטחים כפריים, שמסוגל הצבא לספקם בצורה כה נפלאה לאוכלוסייה, ואשר בדרך כלל הם עשויים לתרום לשיפור היחסים, אלא אחיזת-ענינים.

הארגון הקונבנציונלי של הצבא הוליד, מטבע הדברים, מבצעים מסוג קונבנציונלי. השינויים הבלתי-פוסקים בשורות מפקדי הקורפוסים והדיביזיות, שכולם שאפו לקנות להם שם כנצחון צבאי מהיר וראוותני, לא שיפרו מצב זה. כשאין בנמצא סמכות עליונה חזקה שתנהל את המלחמה,