

ההגנה המרחבית ומלחמת "חרבות ברזל"

רעיון פינוי היישובים אינו חדש. הדיון בו מתקיים בישראל ממלחמת העצמאות ומתממש בגבול הצפון במהלך מלחמת "חרבות ברזל". לפינוי יישובים השפעה מורלית על האוכלוסייה והמנהיגים, אך הכנה מתאימה של המנהיגים והציבור לכך יכולה לאפשר שימוש יעיל בכלי זה, תוך השארתו ברמה הטקטית והוצאתו מכללי המשחק האסטרטגי



תושבים מפונים משרדות. פריצתה של מלחמת "חרבות ברזל" ממחישה את הצורך לדון מחדש בתפיסת ההגנה המרחבית כפי שהייתה בשנים הראשונות של מדינת ישראל. צילום: קובי גדעון, לע"מ

למציאות בהווה ובעתיד הנראה לעין. במאמר זה אסקור את התפיסה של ההגנה המרחבית בימי ראשיתה של ישראל ואת שקיעתה בפועל, ממלחמת סיני ועד סוף העשור הראשון של המאה ה-21. כמו כן, אתאר את האיומים על מרחבי הגבול שפיתחו "צבאות הטרור" חזבאללה וחמאס - שאף התממשו ב-7 באוקטובר¹.

גיבושה של ההגנה המרחבית - נוכחותו של איום קיומי

ההתיישבות בארץ-ישראל נקשרה עם הביטחון, ושני אלה קיימו יחסים משתנים במהלך מאה השנים האחרונות. בהכללה רחבה ניתן לומר כי בתחילה הביטחון שירת את

מרחבי הגבול של ישראל, תפרוסת האוכלוסייה בה, מודל "צבא העם" ושיטות הפעולה של היריבים לסוגיהם מחייבים לכלול את מרחבי הגבול על כל מרכיביהם בארגון ובבחירת שיטת ההגנה. ב-7 באוקטובר 2023 פתחו כוחות חמאס בהתקפת פתע מבוצרת על יישובים, מחנות ומוצבי צה"ל במרחב עוטף עזה ואף מעבר לו, רצחו אזרחים ביישובים ובאזור, לרבות מאות ממשותתפי מסיבה שהתקיימה סמוך לקיבוץ רעים, הרגו בקרבות לוחמים ממערך ההגנה של צה"ל בגבול ולוחמים שהגיעו מביתם לסייע בקרבות וחטפו אזרחים ולוחמים חיים ומתים לשטחי עזה. פריצתה של מלחמת "חרבות ברזל" ממחישה את הצורך לדון מחדש בתפיסת ההגנה המרחבית כפי שהייתה בשנים הראשונות של מדינת ישראל, ולהתאימה



סא"ל (מילי) ד"ר דותן דרוק, מנהל לחימה
בחיטה 401, חוקר בכיר במרכז דדו

בלתי נפרד מהצבא במגננה ובמתקפה. עם זאת, נראה כי הנהגת המדינה והצבא ראו בתפיסה זו תפיסת עבר, אשר איננה מתאימה עוד למלחמות החדשות. ההנהגה הבינה כי צבאות סדירים מאורגנים - שינהלו מבצעים התקפיים בעודם עושים שימוש בכוחות משוריינים, ממוכנים ורגליים המסתייעים באש תותחים ובמטוסים - יוכלו להתגבר בקלות רבה על מערך הגנה מרחבית הנשען על מסגרות חלשות מבחינת מלאי וסוגי אמצעי הלחימה, ההכשרה והאימון של המפקדים והלוחמים, והביצורים שאינם עמידים.

בתחילה הביטחון שירת את ההתיישבות במתן ביטחון ליישובים מפני התקפות של ערבים (כוחות בלתי סדירים), לאחר מכן שירתה ההתיישבות צרכים של הביטחון הלאומי - כיבוש בהתיישבות שטחים שנכבשו במלחמת העצמאות, קביעת גבולותיה של המדינה וביסוס מערך הגנה מרחבית המוכן לבלום התקפת פתע של צבאות ערב

עם זאת, היו שהמשיכו וטענו למידת רלוונטיות גבוהה של מערך ההגנה המרחבית, בעיקר מתוך מניעים אידאולוגיים ופוליטיים של תנועות ההתיישבות, וכן ממניעים משאביים. לדוגמה: שמעון אבידן, שהיה מח"ט גבעתי במלחמת העצמאות, טען כי ייעוד מערך ההגנה המרחבית ותפקידו בביטחון השוטף ובמלחמה הם "להבטיח את הספר בימי השלום, למנוע הסתננות באופן עצמאי, ללחום מלחמה אקטיבית במקרה שהאויב שילב בין מלחמה סדירה וזעירה בשלב הראשון [זה יקבע באימון וחימוש ההגנה המרחבית], לבלום התפרצות על ידי הפיכת היישוב לבסיס אש, ותפיסת משלטים [...] להוות בסיס לצה"ל לפעולה צמודה ולשמש קרש קפיצה; במקרה של חדירת האויב לעומק - מכות בעורף, חסימות. להיות בסיס של אותן היחידות שתפקידן יהיה לפעול בעומק".⁵

הארגון של ההגנה המרחבית לאחר מלחמת העצמאות

המבנה והארגון הכללי של מערך ההגנה לא השתנה באופן מהותי מסיום מלחמת העצמאות והקמת צה"ל עד שנות ה-60,⁶ אולם נעשו בו התאמות שונות, בעיקר בתקני המפקדות והיחידות, בהתאם לזמינות כוח האדם והאמצעים. במהלך כעשור ויותר נערכו דיונים מעמיקים שבחנו את הצורך ב"חבל" כדרג בין הגוש לאזור ואת מהותו, וכן את היכולת לקיים חטיבה ומחוז באותה המפקדה בעימות שלום ובהתפצלותה לשתי מפקדות נפרדות בחירום. במבנה מערך ההגנה המרחבית ניכרו שינויים בין מלחמת העצמאות למלחמת סיני, שעיקרם בשני תחומים: ריכוזיות מול ביזור, וחיזוק הפיקוד והשליטה במלחמה.⁸ הרצון לחזק את הפיקוד המרחבי ולרכז בידיו את הסמכות והאחריות להכנת המרחב שתחת אחריותו למלחמה, הביא בינואר 1953 לקבלת המלצות ראש אג"ם במטכ"ל.⁹ מפקדות המחוזות בוטלו, ובפיקוד המרחבי הוקמה מפקדת הגמ"ר. המפקד היה לקצין המטה של מפקד הפיקוד בנושאי הגנה מרחבית,

ההתיישבות במתן ביטחון ליישובים מפני התקפות של ערבים (כוחות בלתי סדירים), לאחר מכן שירתה ההתיישבות צרכים של הביטחון הלאומי - כיבוש בהתיישבות שטחים שנכבשו במלחמת העצמאות, קביעת גבולותיה של המדינה וביסוס מערך הגנה מרחבית המוכן לבלום התקפת פתע של צבאות ערב.

תפיסת ההגנה המרחבית עיקרה הגנה של כוחות צבאיים מרחביים נגד פלישתם של כוחות צבא זרים לתוך שטח מדינתם, תוך שהם מסוגלים לבצע התקפות מקומיות כחלק מההגנה ואינם חלק מהמתקפה לתוך שטח האויב.² תפיסה זו, ששורשיה במאורעות תרפ"ט (1929) ובימי המרד הערבי הגדול (1936-1939), הושפעה מהדוגמה של ארגון "משמר הארץ" (Home Guard) הבריטי של תחילת שנות ה-40 של המאה ה-20.³ גם "משמר הארץ" הבריטי החל ביוזמתן של קהילות שהתארגנו להגנה, להקמת ביצורים ולאיימון התושבים בנשק, בטכניקות ובתרגולות המתאימות להגנה מפני איום הפלישה הגרמנית (מבצע "ארי היים") במלחמת העולם השנייה.

"משמר הארץ" התבסס בעיקר על התושבים הגברים שלא היו בגיל הגיוס לצבא הסדיר או שהיו ברינוק משקי, והוא צויד בנשק אישי, במקלעים ובנשק מסייע, תוך שהוא ניזון מתורת לחימה ומטכניקות קרביות זהות כמעט לחלוטין לאלה שהיו בצבא הסדיר (הגם שפורסמו והודפסו בצורה לא רשמית).

במהלך מלחמת העצמאות השתתפו כמה מהיישובים בלחימה באופן פעיל. חלקם הגנו בגופם, עם כוחות אחרים, ומנועו או עיכבו את התקדמות כוחות האויב דרכם או בסמוך להם. פלישת הצבא הסורי בצפון נבלמה בשערי דגניה, הצבא המצרי והכוחות הסדירים למחצה שנלוו אליו עוכבו ונשחקו בקרבות עזים על היישובים נירים, ניצנים, בארות יצחק, יד מרדכי, כפר דרום, נגבה ואחרים. גם לאחר שעבר האויב את היישובים (בין שנכבשו ובין שלא) והמשיך להתקדם - הוא נותר חשוף לפשיטות ולהתקפות שערכו כוחות מתמרנים שיצאו מיישובים אלה. כך הצליחו היישובים לעכב, לתעל ולשחוק את הכוחות המצריים, כנדרש ממערך ההגנה המרחבית, כפי שגם הוגדרו ייעודו ותפקידו לאחר המלחמה.

במהלך מלחמת העצמאות ניתנה חשיבות רבה לתפיסת השטח ולהחזקת היישובים בו, גם בתנאים של לחימה ומצור. מניעת נפילת היישובים והחזרתם לשליטה ישראלית אם נכבשו, היה בה מניע של "רוח" ולא רק מניע צבאי טהור. היישובים נתפסו לא רק כמקומות יישוב, אלא כדגל בקרקע שאין להסירו כמסמלי האחיזה בשטח עם כינונה של המדינה.

במסמך "עקרונות מערכת ההגנה המרחבית בקווים מנחים לקורס מפקדי אזורים"⁴ ממרס 1949, המשמש בסיס להבנת המערך ולאופן שילובו בתפיסת הביטחון, נקבע שמערכת ההגנה המרחבית, המושתתת על רשת של יישובים המוכנים ללחימה מבחינת כוח אדם, ציוד, ביצור ואימונים, היא חלק



בדיקת חבלה בצינור המים ליישובי הנגב המבודדים, ליד קיבוץ בארי, 1948. במהלך מלחמת העצמאות השתתפו כמה מהיישובים בלחימה באופן פעיל. חלקם הגנו בגופם, עם כוחות אחרים, ומנעו או עיכבו את התקדמות כוחות האויב דרכם או בסמוך להם. צילום: אוצר תמונות הפלמ"ח

נותר כמעט ללא שינוי (למעט השינוי בסיווגם כקדמיים ועורפיים), הוקם "חבל" כמפקדת שליטה בחירום והגוש היה, למעשה, היחידה הטקטית הגבוהה ביותר במערך, מלבד מפקדת ההגמ"ר בפיקוד המרחבי.

פלוגות משמר הגבול שפעלו במרחב הפיקוד למשימות בט"ש בעיתות שלום, הוכפפו במלחמה למערך ההגמ"ר ונדרשו לפעול, בדרך כלל, תחת פיקוד הגושים.

למרות הצורך לחזק את הפיקוד והשליטה במלחמה, צורכי השעה לא אפשרו להחזיק את כל מפקדות הגושים מגויסות, ונקבע כי חלק ממפקדות הגושים יהיו במילואים. כך, נקבעו גושים לימי שלום וגושים לימי מלחמה.¹⁴ הפיכת חלק ממפקדות הגושים למפקדות במילואים המשיכה הלכה למעשה את תהליך הכרסום במערך ההגנה המרחבית בשל הקשב המועט יחסית של יחידה במילואים לתכנון ולשמירת כשירות מערך ההגנה המרחבית במרחב הגוש - דבר שדרש עיסוק שוטף. עצם היותן של מפקדות החבלים במילואים הטיל על הגוש את הצורך לפקד בימי שלום על אזורים בצורה ישירה, ועם מתן האחריות לגושים בימי שלום למרחב גדול, שכלל במלחמה כמה גושים, הטיפול והקשב השוטפים לאזורים קטן במידה ניכרת.

בשנים הראשונות לקום המדינה אורגן מערך ההגנה מרחבית שנשמך על הקשר בין ההתיישבות ובין הביטחון, כך שמרחבי הגבולות¹⁵ על כל תכולתם, שימשו לצורכי מערך

ומפקדם של הגושים במרחב הפיקוד.¹⁰ גם במפקדה זו היו פערים רבים באיוש ובכשירות ממלאי התפקידים. היא נסמכה באופן כמעט מלא על אגפי המטה וגופי הביצוע בפיקוד המרחבי, ונראה כי בחירום היא הייתה מתקשה למלא את תפקידה. המהלך של הפרדת המחוזות וביטולם חיזק את החטיבות. הן לא נדרשו לאייש בחירום שתי מפקדות חטיבה (מפקדת חטיבה מתמרנת ומפקדת מחוז), ויכלו להתרכז בבניין הכוח של החטיבה כחטיבה לוחמת ללא עיסוק בנושאי הגנה מרחבית.

שינוי מרכזי נוסף שחל במערך ההגנה המרחבית חיזק את הפיקוד והשליטה במערך במלחמה, על ידי קביעת ה"חבל" כדרג ביניים בין הגוש לאזור כמפקדה לפיקוד ולשליטה מבצעית בלבד, ללא יכולות לוגיסטיות. מפקדת החבל הייתה במילואים, והתגייסה רק בעת הצורך כדי לפקד על אזורים בעלי קשר טקטי. החבל אורגן כמתחם או במרחב מוגן נגד דרך פעולה אפשרית של האויב, ותוכננה תוכנית הפעלת אש ומכות נגד למרחב אחריותו. נקבעו חבלים קדמיים ועורפיים כחלק מהמענה להתמודדות עם המחסור באמל"ח, בכוח אדם ובביצורים, אך ללא שינוי בצורת היערכות החבל להגנה.¹¹ לרוב, הגושים היו אחראיים למרחב שהכיל בתוכו כמה צירי אורך ראשיים ומשניים אשר האויב יכול היה לחדור דרכם, ואילו החבל נערך להגנה על ציר אחד בלבד או קטע ממנו. ערב מלחמת סיני אורגן מערך ההגנה המרחבית בעוד האזור

הגנה במלחמה (גם בשגרה). היישובים נתפסו כחלק ממערך המוצבים והמתחמים המוגנים, ואורגנו לשם כך על ידי קביעת צורת הבנייה, החומרים שמהם נבנו חלק מהמבנים (לצורך עמידות בפני אש מסוגים שונים), נחפרו תעלות קשר, בונקרים ועוד. גם התושבים במרחבי הספר נתפסו ככוח האדם שנדרש לאיש את מערך ההגנה המרחבית ביישובים, ובמפקדות וביחידות הגבוהות יותר (חבלים וגושים). ככאלה, על חלקם נכפה השירות ביחידות המערך, ונערכו הכשרות מתאימות לתפקידים מקצועיים ולפיקוד וכן אימונים ברמות השונות. במסמכי תורת הלחימה ובתוכניות המבצעיות בדרגים השונים הוגדרו יחסי הגומלין והכפיפות בין כוחות המערך לכוחות המתמרנים ונראה כי ניתן מענה מיטבי, לפחות באופן תאורטי, לתרחישי הייחוס של אותה התקופה, בהם התקפת פתע בחזית אחת או יותר שהמשכה לחימה בכמה חזיתות. עם זאת, המצב בשטח היה שונה והתגלעו בו פערים רבים.

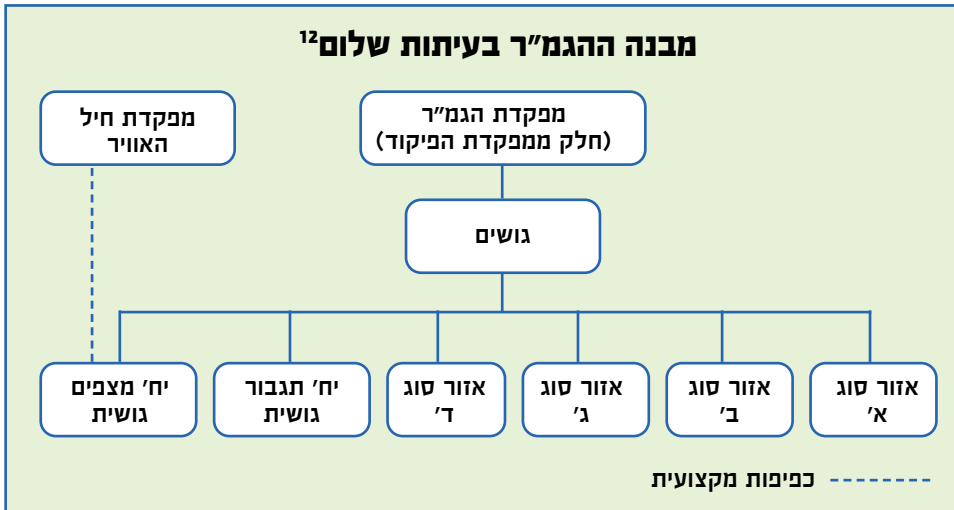
איום של התקפות פתע והצורך בהגנה מרחבית כשירה ומוכנה

ממלחמת סיני ועד לשנים האחרונות דעך מערך ההגמ"ר,

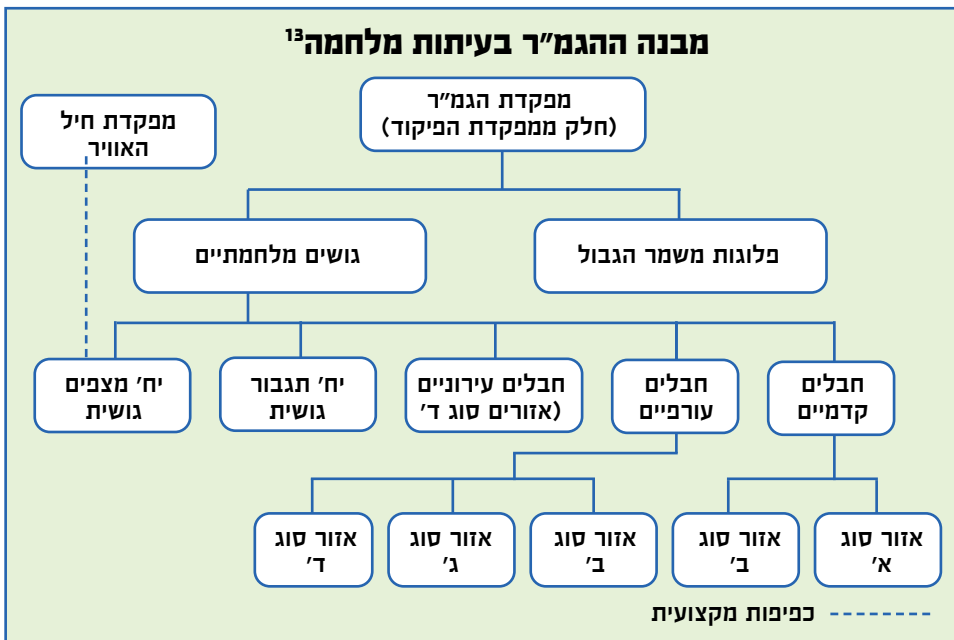
ואינו נתפס עוד כחלק ממערך ההגנה נגד צבאות. המערך הוכווון להתמודדות עם אירועי בט"ש שהתבטאו בעיקר בחדירת מחבלים ליישובי הספר, פעילות פלילית וכדומה. בעידן של מלחמות נגד צבאות סדירים, לפחות עד פריצתה של מלחמת האזרחים בסוריה לפני יותר מעשור, לא ראו בצה"ל את מערך ההגמ"ר ככזה שיוכל להשתלב בלחימה ההגנתית. המערך לא שותף בקרבות ההגנה במלחמת יום הכיפורים בחזית רמת הגולן, והיישובים למעשה פונו (חלקם בצורה סדורה וחלקם תחת אש הסורים). מלחמת יום הכיפורים ועוצמת הלחימה של הצבאות הסדירים סייעו להכרה בצורך להתאים את ייעוד מערך ההגמ"ר ותפקידי ההתמודדות עם חדירות של חוליות טרור ולא עם כוחות סדירים, כפי שנכתב בספר תו"ל שפורסם על ידי זרוע היבשה.¹⁶

הצורך בבחינה מתמדת של מערכים ביטחוניים וצבאיים הוא חובה קבועה למנהיגים ולמפקדים. באוקראינה הוקם מערך של יחידות הגנה מרחבית כלקח מהלחימה נגד רוסיה בשנים

מבנה ההגמ"ר בעיתות שלום¹²



מבנה ההגמ"ר בעיתות מלחמה¹³



2014-2015 באזור דונבאס. האוקראינים הקימו מסגרות גדודיות בהגנה המרחבית, שאוישו במתנדבים לשירות, המתאמנים במהלך השנה ואף לעיתים נוטלים חלק במשימות בט"ש בגבולות ובמרחבי פנים. יחידות הגנה מרחבית אלה הוקמו גם בתוך הערים הגדולות כמו קייב, ולמעשה אומנו להילחם גם בשיטות של גרילה נגד כוחות צבא פולשים, כפי שאכן קרה בפברואר 2022 עם פלישת צבא רוסיה לאוקראינה.¹⁷ מסגרות אלה הן גם שלד ארגוני, לוגיסטי והדרכתית לקליטת מתנדבים מתוך האוכלוסייה המקומית¹⁸ ואף ממדינות אחרות, המאפשר את הכשרתם, צידום והפעלתם בזמן קצר יחסית למשימות הגנה והתקפה טקטית נגד כוחות פולשים.

בישראל נראה כי בחינה עכשווית של האימונים בגבולותינו, ככל שהייתה נכונה ערב 7 באוקטובר 2023, בעיקר בחזיתות מצרים, סוריה ולבנון, מעלה כי לאויב יכולות התקפיות מוגבלות בהיקפן ובעוצמתן מול צה"ל. עם זאת, נראה כי יכולת אויבים אלה לפתח מהלך התקפי מוגבל, בעל עוצמה הגדולה



אזרחים בקייב, מתחמשים לקרב. הסרט הצהוב בזרוע השמאלית מסמן את חברי כוחות ההגנה הטריטוריאליים (אוקראינה).
 יחידות הגנה מרחבית אלה הוקמו גם בתוך הערים הגדולות כמו קייב, ולמעשה אומנו להילחם גם בשיטות של גרילה נגד כוחות צבא פולשים. צילום: ויקיפדיה

ההתרעה. אלה, כידוע, קרסו גם בפרוץ מלחמת יום הכיפורים שהחלה 50 שנים ויום לפני "חרבות ברזל".

המלצות וסיכום

לנוכח הניתוח שהוצג במאמר זה ואופיו של האיום על מרחב הגבול כפי שהתממש לצערנו ב־7 באוקטובר,²⁰ נכון לארגן מחדש מערך הגנה מרחבית שיאפשר התמודדות מתאימה עם איומים אלה וימנע מהאויב להשיג הישגים פיזיים ותודעתיים. הבסיס לכל התמודדות עם תרחישי ייחוס אלה הוא היכולות להתמודד בצורה יעילה עם האויב בשטחנו, מתוך הנחה שלא כל הפעולות שיעשו קודם לכן (פעולות נגד בסיס היציאה של האויב, איתורו והשמדתו בנתיב התנועה וכדומה) יצלחו.

ראשית, נכון יהיה לשוב ולבחון את הגדרת יעדי ההגנה של כוחותינו במרחב הגבול ולסווגם, כדי לאפשר שיח מקצועי על חלוקת המשאבים (שתמיד מצויים במחסור). לאחר שנקבעו יעדי ההגנה במרחב הגבול ובהם כמובן היישובים, שהרי זו מטרתו של צה"ל, נדרש לחזק את היישובים סמוכי הגדר בכמה משאבים:

- הגדרת התושבים בגיל שירות מילואים (בכל גיל) כחלק ממערך הגנת היישוב;
- ציוד ואימון התושבים בתרחישים המתאימים תוך שילובם עם כוחות הביטחון השוטף וכוחות עתודה אפשריים;
- הגדרת יחידות בסדר גודל של פלוגות וגדודים המתגייסים במרחב הגבול - ביישובים;
- פלוגות וגדודים מתושבי המרחב "בפקודה"! מתוך האזרחים בני גיוס מילואים בכל גיל, תוך העדפת שירותם ביחידות מרחביות אלה ולא ביחידות המתמרנות;

מזו של המגן בשטח מוגדר בזמן קצר, היא תרחיש הייחוס הרלוונטי. עיון בפשיטות ובהתקפות של הפלגים השונים בסוריה, של דאעש והארגונים הנאמנים לו בסני, ולהבדיל פשיטות המחותרת הכורדית על יעדים טורקיים סמוכי גבול, מעלה את הצורך לייצר מענה הגנתי מיידי.

היכולת להעתיק כוחות גדולים בזמן קצר ממחנות הקבע למרחב ההתנגשות (הקרב) שנקבע על ידי האויב, לא מובטח שתיעשה בקצב הנדרש מול שיטות הפעולה של האויב. במצב הקיים, נראה כי במקרים מסוימים יוכלו הכוחות העיקריים (שאינם בסדר הכוחות הקבוע בהגנת הגבול) לבצע התקפת נגד מאוחרת בלבד ולהשיב את מצב השטח לקדמותו, אך לא למנוע את התקפת האויב (התקפת נגד מקדימה) או לשבור אותה במהלך התרחשותה (התקפת נגד מקבילה).

ב־7 באוקטובר פתח חמאס בהתקפת פתע מבוצרת לאורך הגבול עם ישראל. כוחותיו הסדירים ואוחזי נשק נוספים כבשו חלק מיישובי עוטף עזה, מחנות ומוצבים, רצחו אזרחים תושבי העוטף והעוברים בו, הרגו בקרבות לוחמים מחברי כיתות הכוננות של היישובים (במקומות שהיו כאלה) והעיר שדרות, לוחמים מכוחות צה"ל ששירתו בהגנת הגבול ואחרים שהגיעו עם לוחמים משירותי הביטחון והחירום כדי לסייע בעוצרת ההתקפה.¹⁹ כך מימשו את דרך הפעולה האפשרית של פשיטה או התקפת פתע למרחב הסמוך לגבול, כפי שגם חזבאללה הציג בעשור האחרון בתפיסת "כיבוש הגליל". פעולה זו ממחישה את אופיו של האיום על הגבולות של ישראל, אשר נראה כי צה"ל לא נערך אליו במידה הדרושה, לפחות בכל הקשור למצבת הכוחות בגבולות, רמת הכוננות שלהם ושל מערכים אחרים, ונסמך יתר על המידה על המודיעין ויכולות



שרידי תחנת המשטרה בשדרות בסימו של הקרב נגד מחבלי החמאס. פעולה זו ממחישה את אופיו של האיום על הגבולות של ישראל, אשר נראה כי צה"ל לא נערך אליו במידה הדרושה, לפחות בכל הקשור למצבת הכוחות בגבולות צילום: יואב קרן, ויקיפדיה

לאפשר שימוש יעיל בכלי זה, תוך השארתו ברמה הטקטית והוצאתו מכללי המשחק האסטרטגי. נראה כי לאחר הפינוי שנערך בגבול הצפון במלחמת "חרבות ברזל", וזה שנעשה בדרום לאחר 7 באוקטובר, הציבור הישראלי הוכשר לכך.

בהגנת הגבולות נדרש מענה המשלב, כאמור, בין כוחות הגנה מרחבית המבוססים על תושבי היישובים והערים במרחב הגבול והסמוכים לו (כדי למלא את השורות) ובין הכוחות המתמרנים המוצבים בעיתות שגרה בהגנת הגבולות

בהגנת הגבולות נדרש מענה המשלב, כאמור, בין כוחות הגנה מרחבית המבוססים על תושבי היישובים והערים במרחב הגבול והסמוכים לו (כדי למלא את השורות) ובין הכוחות המתמרנים המוצבים בעיתות שגרה בהגנת הגבולות. רק מענה משולב זה, תוך חיזוק מרכיב ההגנה הקבוע בתוך יעדי ההגנה המבוסס על התושבים עצמם, יאפשר התמודדות יעילה נגד התקפות פתע. כל זאת לצד מרכיב התקפי מתאים היכול לאתר ולהשמיד כוחות אויב אל-בסיסי היציאה ובנתיבי התנועה שלהם וכן מרכיבים שונים, טכנולוגיים בעיקרם, לאיתור ומתן התרעה (שעליה אין לסמוך כמובן באופן מלא, אלא רק כמרכיב בהערכת המצב) בעיתות מתאים לגבי פעולות אפשריות של האויב.

● הקמת מחסני חירום ביישובים ובנקודות מרכזיות בסביבה הקרובה לצורך זירוז תהליך הגיוס וכן כמוקדי אחזקה לאמצעי הלחימה.

נוסף על הגנת היישוב או "האזור", כהגדרתו בימי ראשית המדינה, נכון לארגן את המרחב בצורה שתכיל כוחות ויכולות הגנתיים לצד יכולות וכוחות התקפיים, וכך יינתן מענה שלם בהגנה. השילוב בין היחידות המתמרנות המבצעות הגנת גבולות ("קו", בלשון פשוטה) לכוחות ההגנה המרחבית חייב להיות בסיסי וקבוע, לפחות בדומה לזה שבשטחי אוגדת יהודה ושומרון, שם קיים קשר טוב בין אחראי הביטחון ביישובים וכיתות הכוננות הסרות למרותם ובין היחידות המבצעות תעסוקה מבצעית. אף שברור כי התושבים שישרתו בהגנת היישוב מבצעים זאת כחלק מכוחות המילואים, יידרש מענה מיוחד הקשור לשמירת כשירות, תרגילים משותפים ועוד כדי שכוחות הגנת מרחב מסוים יוכלו לפעול באפקטיביות מרבית בשעת חירום. מכאן שעל מפקד היחידה האחראית ליישוב אחד או יותר, לראות בכוח ההגנה המצוי בו חלק אינטגרלי מיכולת ההגנה במרחב - להתאמן איתו, לאמן אותו ולתאם עימו תוכניות. כמו כן, יהיה נכון לבחון אילו יישובים יש לפנות ובאילו תרחישים או מצבי כוננות, כדי לצמצם את מספר יעדי ההגנה שכוחותינו נדרשים להגן עליהם (לנוכח המחסור המתמיד בהגנה בכוח אדם ובאמצעים), וכן כדי לצמצם לאויב את אפשרויות הפעולה.

רעיון פינוי היישובים אינו חדש. הדיון בו מתקיים בישראל ממלחמת העצמאות ומתמשש בגבול הצפון במהלך מלחמת "חרבות ברזל", בלי שכוחות חזבאללה תקפו קרקעית לתוך שטח ישראל. לפינוי יישובים השפעה מורלית על האוכלוסייה והמנהיגים, אך הכנה מתאימה של המנהיגים והציבור לכך יכולה

ההערות למאמר זה מתפרסמות בסוף הגיליון.

