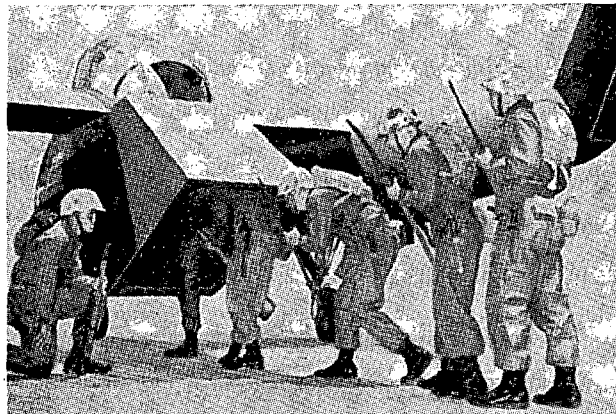


# הידושי נשק ועבירה

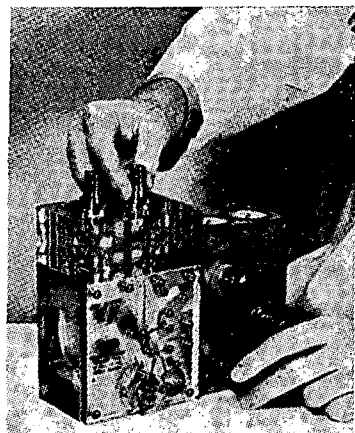
משקלו (לקרב) — 11 טון. מידותיו: אורך — 5.05 מ'; רוחב — 2.53 מ'; גובה — 1.58 מ'. מהירות-מכסימלית — 70 קמ"ש; למסע ממושך — 60 ק"מ לשעה. טווח פעולתו בכבישים (במהירות של 40 קמ"ש) — 320 ק"מ. חוצה תעלות שרוחבן עד 2 מ'. עובר במים עד לעומק של 1.20 מ'. כושר-טיפוס — מדרון של 60 אחוז.

## „מרצוף” כיתתי



כשמביאים תגבורת מוססה, במצבי קרב עם כוחות-גדולים — נמנה הזמן בדקות ושניות. צבא-ארה"ב וחילה „מארינס” מחפשים להם דגם-מטוס התמרדות-נגד (בלעז — "Counter-insurgency") רבי-הכליות: מסיור-חמוש — ועד תיגבור-חירום. חברת „קונבאר” מציעה מרצוף (Pod בלעז) לששה היילים במלוא ציודם. „תא” כזה מתחבר למטוס — וניתק ממנו — בן-רגע. שתי מעלות לדבר: בתיגבור תחת-אש, מקצר הוא את שהיתו של המטוס על הקרקע כמעט עד לפרק-הזמן הנחוץ להמראה מחדש — בחסכו את כל משך „יצאת-הנוסעים”; כשהמדובר בתיגבור ניכר, ובסדרת טיסות, מעלה הוא מוחשית את מספר המסובים המתבצעים תוך פרק-זמן נתון, ואת קצב התיגבור. היונהג סידור זה בפועל — ל„חלונות הגבוהים” במערכת-ההגנה האמריקאית פתרוניס.

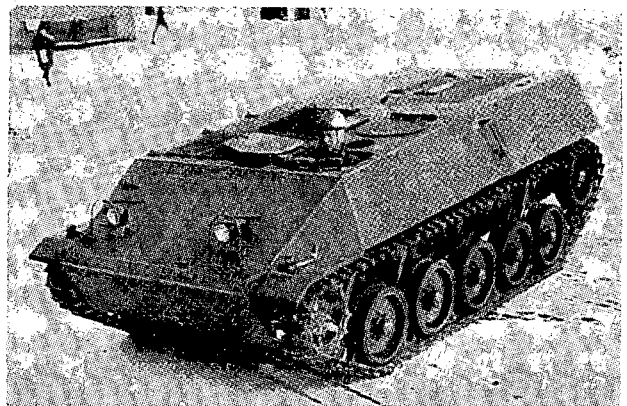
## משאבת-לב - לניתוחים בחזית



כיצד ליצור, בתנאי בית-חולים-שדה שבי-קרבתה הישירה של החזית, תנאים שיאפי-שרו סיכוי להצלת חייו של הייל שנפצע פצעים קריטיים, המצריכים ניתוח מורכב? שהותי-המינימום הנחוצה לי-מנתח לא תנתן לו אלא על-ידי הבטחת פתור-לב של המנותח. מעתה, אף הרחק מאר-לס-הניתוח של בתי-חולים, תעמוד לו בכך „משאבת-הלב” החד-

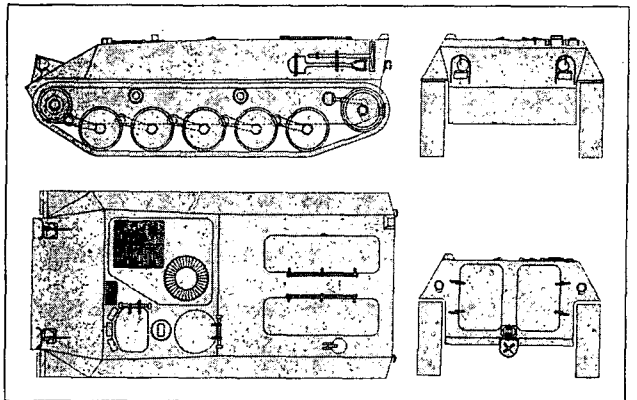
שה, שהונהגה בצבא האמריקאי. משקלה רק  $3\frac{2}{3}$  ק"ג, וממדיה מצומצמים מאוד. היא ממריצה את פעולת הלב; ובהיותה מסונכרנת (synchronised) לדופקו של המנותח, תאפשר היא לרופא לוסת את זרימת הדם אף במהלכו של ניתוח המור בתנאי-שדה.

## נגמ"ש-יצוא „למדינות קטנות”?



מפעלי „הנשל” (שבמלחמה השניה פיתחו את הטנק „סיגר” הנור-דע), הפיקו עתה את האב-טיפוס של „דגם הנשל 1963” — נגמ"ש ל-10 היילים (נוסף על המפקד ועל הנהג). מפעלים אלה מיצרים, בהרשאה ממפעלי „היספנו-סואיזה”, את הנגמ"ש HS-30 (ה„ארוך”) לצבא מערב-גרמניה. מבחינה חיצונית דומה הנגמ"ש החדש לי HS-30; אך בפנים מסודר הוא באופן שונה — ולדברי בטאון גרמני „נועד הוא בראש-ראשונה למכירה למדינות קטנות”.

שירונו מכוזן לעמוד בפני קליעים בקוטר מקובל של נשק-רגלים (כגון — 7.62 מ"מ), אך זווית-ההטיה הניכרת של הדופנות — ובי-יחד בחזית — נותנת מקום לתקוה כי יהיה חסין מפני קליעים עד לקוטר של 20 מ"מ ועד בכלל. המקלע, אשר ניתן לשרבוב



בהנועת-יד אחת לכנה-מקלע שבדלתית-המפקד, עשוי לפנות לכל צד, להנמיך עד 15° ולהגביה עד 90°. כתוצאה מכך, מתאים הוא להפעלה כלפי-מטרות קרקע ומטרות אויר כאחד — וכן נגד מט-רות מורמות-יחסית (כגון — חלונות הבתים). 3 מראות-זווית מאפר-שרות לנהג לראות את כל השטח שלפניו — בזווית-מבט של כ-180 מעלות. למפקד מראת-זווית שניתן לסובבה 360°; והוא יכול לצפות על פני השטח כולו.

אפשרויות גרסאות נוספות של כלי-רכב זה: משחית-טנקים החמוש בטילי 11" ס.ס.; משחית-טנקים החמוש בתותח מועט-רתע בן 90 מ"מ; טנק-סיור, החמוש בתותח-אוטומטי בן 20 מ"מ ומקלע צדית-מסותב; נושא-מרגמה — למרגמה של 81 מ"מ, או של 120 מ"מ; רכבי-קשר — המתאים גם לרכב-פיקוד או רכב-תצפית-ארטילרית; רכב-פינוי, להובלת 4 פצועים שוכבים או 10 יושבים.