

האיגוד הבינ-חילי

אל"מ אלף

התפתחות התנאים הטקטיים של הלחימה בזמננו, והנתונים הטכניים המשפיעים עליה, מביאה בקרב ובתרגיל לידי התחוות צותים בין-חיליים, ברמות-הפיקוד הנמוכות כבגבוהות. לכך מתאימים עתה את ארגון העוצבות והיחידות; אך מעל-לכל נדרשת התאמת אימון הגייסות — הן לחוד, בכל חיל, והן בציוותים הבינ-חיליים. ותנאי לכל אלה — גיבוש טיפוס מתאים של מפקדי. שכן, כל טעמן ומובנן של מסגרות-הארגון החדשות, המוקמות, בצבאות מערב ומזרח כאחד, הוא בתכליתן המבצעית: בציוותים הבינ-חיליים הגמישים שהן מאפשרות — ובתפעול מושכל של אלה; וכל זה יושג רק על-ידי אותו אורה בין-חילי של הכשרת הגייסות והמפקדים.

(חטיבה או דיביזיה). הורגש בכל הצבאות ההכרח באיגוד בין-חילי קבוע-מראש, המותאם ליעודיה של אותה עוצבה. העובדה שלא בכל הרמות הציוות הבינ-חילי הוא קבוע מחייבת לטעת תורת-לחימה ושיטות-אימון כאלה אשר יבטיחו במלחמה את האיגוד המהיר והפעלתו התכליתית. הדבר יושג אם נכיר בעובדת מלאכותיות הגבולות של התיחום המקצועי הצר, שניתן למצאו בכל חיל וכן אם נכיר בכך שהחילות הלוחמים, לפי חלקם וביטויים בכל רמת-פיקוד, יהיו חטיבה אחת, אשר רק ההכרח הארגוני המקצועי מחייב להכשיר את יחידותיה במסגרות חיליות נפרדות.

יש המבקשים לכפוף למפקדה אחת, ברמה של מטה-כללי, את חילות הדרגה-לוחם — שריון, חי"ר והנדסה — ועל-ידי כך להכשירם ביתר יעילות בכל הרמות כצורת-קרב בין-חילי. אזי אפשרי יהיה להתבסס על „לבני-יסוד“ מצוותים ומאומנים מראש, בכל עת שיהיה הכרח ליצור איגוד-כוחות משימתי.

מטרת רשימה זו היא לסקור את המחשבה המקובלת כיום ברוב הצבאות בסוגית האיגוד הבינ-חילי ולהעלות כמה רעיונות הנוגעים לצורות ארגון ואימון בעתיד.

יסודות האיגוד

את שלד המבנה של כל איגוד בין-חילי יהיו, כאמור, חילי הרגלים והשריון, כשהיחס ביניהם מותאם למשימה. כיום מקובלים איגודי כוחות בין-חיליים למשימות הבאות, הנובעות מצרכי ההכרעה המהירה בזירה היבשתית: פריצת מערכים-מבוצרים; פעולה בעומק המערכתי או האסטרטגי; הגנה על שטח.

* פירוט החילות העיקריים המהויים, בצירופיהם השונים, את צותי הלחימה של זמננו ניתן במאמר זה במסגרת כוחות צבא-היבשה — אשר בהם, ובמישורם הטקטי, הוא דן. אך ברור, שעצם ההכרח החיוני בשיתוף-פעולה מהודק פועל ומחייב כיום לא רק בתוך צות-לחימה של כוחות-קרקע, אלא אף בינו לבין חיל-האוויר. אמנם, אין הלז מהוה חלק בצות-הקרקעי — אך הוא משתלב אורגנית בכל תכנונו ומבצעיו (ולא-במעט — אף באימוניו); ואין אלה שלמים, או אף אפשריים, בלי שילובו המחושב והמתמיד. — המעורר.

רקע

שדה-הקרב, ה„מקובל“ והגרעיני כאחד, מציג בעיות אחדות הן בפני התוקף והן בפני המגן:

● בפני התוקף — מערכי-הגנה המושתתים על השילוב בין מתחמי חי"ר, בעלי כושר הגנה נ"ט, להחזקת שטחים, כוח שריון, להתקפת-נגד עיקרית וגייסות מחפים, שיסודם שריון, להשהיה והתשה;

● בפני המגן — עצמת-התקפה המתבססת על השילוב בין כוח חי"ר, בסיוע טנקים, הנדסה וארטילריה, להבקעת המתחמים ובין כוח טנקים, המסתייע בחי"ר, הנדסה ואר"טילריה, ושתפקידו לפרוץ לעומק, לעבר היעדים האופרטיביים או האסטרטגיים.

ההתמודדות להשגת ההכרעה בשדה-הקרב היא, מבחינה ארגונית, התמודדות בין איגודי-כוחות בין-חיליים. בשעת ההתמודדות חייב האיגוד הבינ-חילי להגיע לידי ביטוי בשלוש רמות: ברמת היחידה — לביצוע משימתה הטקטית הישירה; ברמת העוצבה — למשימתה הטקטית או האופרטיבית; וברמה העל-עוצבתית — למשימתה האופרטיבית. בכל מקרה ובכל צורת-קרב אנו מוצאים שבמסגרת הדרגה-לוחם חייבות יחידות מארבעה חילות לפעול באופן משולב ומתואם ביותר. חילות אלה הם:

● חי"ר ושריון — המהווים את שלדו של המבנה, כשהיחס ביניהם מותאם למהות המשימה;

● הנדסה וארטילריה — לצרכי אבטחת תנופת-לחימתו של שלד המבנה;

● קשר — לצרכי שליטה במבנה. כדי להבטיח את משך לחימתו של הכוח, הוא חייב להישען על יחידות תחזוקה, או שהוא מפעיל יחידות כאלו באורח עצמאי.*

כיום עבר הכלה על צורות ארגון בהן נוצר האיגוד הבינ-חילי בכל הרמות לצרכי קרב או מערכה בלבד — כשהוא מתבסס על יחידות, ואף על עוצבות, המאורגנות על בסיס חילי כמעט-טהור (דוגמת עוצבות-השריון הבריטיות בפרוס מלחמת-העולם השניה). כיום, לפחות ברמת עוצבת-היסוד

מסלול ותלוליי-מסלול של מערך זה. לכך יידרשו כוחות פורצי-מכשולים, אשר יתבססו על יחידות-הנדסה ועל אמצעי פריצה הנדסיים. כן יהיה הכרח לקיים סיוע צמוד של טנקים וארטילריה, כדי לשתק עמדות אויב בציר התקדמותו של חיל-הרגלים המסתער ובאגפיו, וכדי לשתק את פעולת הטנקים של האויב;

● יש לאפשר לחי"ר לפתח תנופת הסתערות על היעד על-ידי אש ארטילריה וטנקים צמודים, ועל-ידי הנדסה לפריצת מכשולים בעומק;

● ולבסוף — לעזור לו להתבסס בפני התקפות-נגד של שריון. הדרך המהירה לכך היא לקדם טנקים אל חיל-הרגלים המתבסס ולהניח בחופזה מכשולים שונים.

לפריצת מערך-מבוצר קיימות כיום — בהתאם למשימה — שתי אפשרויות-יסוד של איגודי כוחות בין-חיליים: האחד — ששלד מבנהו חי"ר והוא מסתייע בטנקים, הנדסה וארטילריה; השני — ששלדו חי"ר ממונע או ממוכן, הפועל בשיתוף פעולה עם טנקים — בדרך כלל ביחס של 1:2 (גדוד-טנקים ושני גדודי-רגלים) או 1:3 — ומסתייע בהנדסה וארטילריה.

האיגוד מהסוג הראשון מיועד לעריכת התקפה סדורה על מערך-מבוצר, והוא נתון-מראש בתקן בין-חילי קבוע בעוצ-בתייסוד של חיל-הרגלים, ומושג על-ידי הרכב משימתי בשאר הרמות. האיגוד מהסוג השני מיועד לפריצת מערכים תוך תנועה לעומק מערך האויב בצותא עם עוצבות משוריינות והוא נתון בתקנה הקבוע של העוצבה הממונעת או הממוכנת; ובשאר הרמות נוצר הוא על-ידי בנין משימתי.

פעולה בעומק האופרטיבי של האויב. הכרעה מהירה בזירת-מלחמה יבשתית מותנית בכושר להלום בעומק האופרטיבי של האויב. פעולה זו יכולה להעשות על-ידי צות-קרב משורין — המיועד לפרוץ לעומק מערך האויב, בין לאחר

* על הקורא לזכור את ההגדרה המקובלת, מבית-מדרשם של גנ. פולר ולידל-הארט, הנהוגה זה קרוב לשלושים שנה: כוחות ממונעים — הם אלה שרכב מנועי הוא אמצעי-תנועתם העיקרי. כוחות ממוכנים — אלה העשויים לבצע את לחימתם, כולה או מקצתה, מתוך רכבם. כוחות ממוכנים הם גם לרוב — אך לא בכל המקרים — בעלי שריון, אם מלא ואם חלקי. ממסגרת-מושגים זו חורג המונח „דיביזיות-רגלים-ממונעים“, שהונהג בשנים האחרונות בצבא הסובייטי (ובאלה המקבלים את דוגמתו) לגבי עוצבה בעלת יסוד-טנקים חזק והמושגת על נושא-גייסות משורין.

ברמת עוצבת-היסוד איגודי הכוחות הנם קבועים-מראש, ואילו ברמת היחידה וברמה העל-עוצבתית יש לבנותם מדי פעם, בהתאם למשימה המסוימת.

פריצת מערכים-מבוצרים. שלד המבנה חייב להיות חי"ר שכן הוא המסוגל לכבוש יעד הרצוף עמדות ומכשולים — ולטהרו — כשהוא מסתער ברגל או רכוב; מלבד זאת, רק חי"ר יכול להסתגל לערפו ואגפיו של מערך האויב באותם תנאי-קרקע בהם תתכן רק תנועה ברגל.

כדי שחיל-הרגלים יהיה מסוגל להכריע במהירות את יעדיו יש צורך לקיים את התנאים הבאים:

● יש להעבירו במהירות, בחיפוי אש-ארטילריה וטנקים, דרך שטחים מוכי אש-אויב, עד להיאחזות ביעד. בקרקע הנשלטת על-ידי אש-אויב ואשר יש בה קטעים קשים-

מעתה, הדרך הנכונה לקצינים צעירים חרוצים להרחיק-לכת בצבא-ארה"ב תהיה לכוון עצמם לא אל חיל מסוים אחד — אלא לחילות-המשולבים. זאת דעתו של גנ. הרברט ב. פאוול, מפקד כל כוחות-הצבא שבארה"ב וראש מערכת-ההדרכה-האומנו של הצבא.

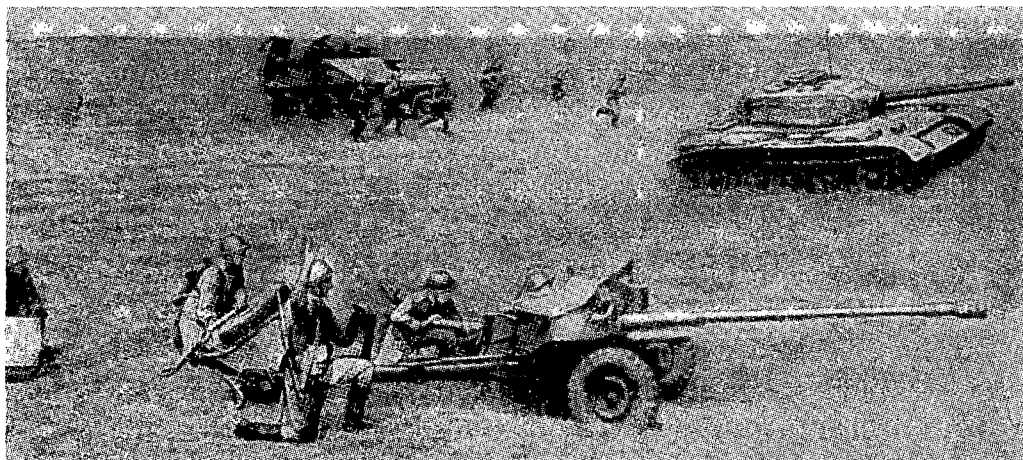
„דרושים עתה מפקדים שיהיו בקיאים היטב באפשרויותיו המגוונות של הצות טנקים-רגלים. במקום פלוגות שנתמחו באורח-חילי אחד בלבד — זקוקה הדיביזיה החדשה לפלוגות שאומנו והתנסו בכל פעולותיו של צות חילות-משולבים.“

„מכל מקום“, הכריז הוא, „דבר אחד ברור לחלוטין: על קצין המחר להיות ברבית דיביזיה מכל סוג שהוא — בין ממוכנת או משוריינת, מוטסת או רגלית. עליו להיות מסוגל לעבור בקלות מסוגי-דיביזיה אחד למשנהו — מבלי שיצטרך ללמוד מושגי-ארגון ואורח-פעולה שיהיו לו בגדר חידושי-גמור.“

„אין בכך הוצאת גזר-דין של מות על החילות. נוסף להיות זקוקים לאנשי-המקצוע המיוצרים על-ידם — וכן לאוצר העצום של הרוח והמסורת החיליים.“

למעבר. יש ויידרש אף רכב רבי-מינוע, כדי לצלוח במהירות את כברת-הדרך משטח הכינוס ועד למכשול;

● הכרח להעבירו במהירות דרך המכשול המקיף את מערך-ההגנה, והגשלת ביעילות על-ידי כלי-נשק שטוחי-



„חילות-משולבים“ בזעיר-אנפין: באימון-דוגמה ב"קורס-מפקדים סובייטי — מחלקת-רגלים, טנק ותור-תח נ"ט נערכים לקראת התקפה.

להביא בהטס, ובעיקר בזמן, את כל האמצעים הדרושים להתבססות; ולכן יהיה על הכוח לפתור את הבעיה על-ידי הישענות על מכשול טבעי ועל-ידי פיתוח פעילות הקפית, וקדמית ככל האפשר מן היעד או היעדים המוחזקים — לשיבוש קצב התנערות האויב המכוונת לתגובת-נגד. כל האמור אינו מתיחס, כמובן, להטסת כוחות קטנים-יחסית לצורך מארבים וחבלות.

הגנה על שטח. בכך מתכונים אנו לאיגוד-כוחות המיועד מראש להגן על שטח — אף כי יש לזכור שגם איגוד-כוחות להתקפה, או לפריצה לעומקו של מערך האויב, צריך שיהיה מסוגל להערך להגנה כדי למגר התקפת-נגד של אויב.

לפי תפיסת רוב הצבאות יהיה איגוד-כוחות המיועד מראש להגן על שטח בנוי משתי קבוצות — עד לשילובן ברמה העוצבתית או העל-עוצבתית. האחת — הקבוצה הסטטית, „הנייחת“, שתפקידה להחזיק בשטח על-ידי הקמת מתחמים המיועדים לחסימת ציר-התקדמות אפשרי או כדי להוות „כתף“ לתמרון השריון. במקרה זה עשויים, בודאי, להיוצר איגודי-כוחות בשתי רמות — המתחם הגדודי והמתחם ה-חטיבתי, אך בשני המקרים יידרש הכושר לעמוד בפני הס-תערות אויב שתבוצע על-ידי חי"ר בסיוע שריון, או על-ידי עוצבת-שריון. יסודו של איגוד-כוחות זה הוא חיל הרגלים

הבקעת מערכו ובין במקביל לה; או שתיעשה על-ידי צות-קרב מוטס — המסתער אנכית הישר על יעדיו. כדי שהכוח המשרוין יוכל לבצע את משימתו, יהיה עליו להקדיש תשומת לב לכמה גורמים. עליו להיות מסוגל לצלוח שטחים במהירות ולעומק רב; אל לו להשתתות מול התנגדות כוחות כי אם לעקפם או למגרם במהירות; עליו להתבסס כראות לעמידה בפני התקפות-הנגד, שתונחחנה בעיקרן על-ידי עוצבות-שריון אותן השכיל האויב להציב מראש בעומק מערכתו במגמה לבלום כל פריצה אפשרית.

את יסודו של הצות-המשרוין יהוו טנקים; יחד אתם יפעלו, באותה מידת נידרות, חיל-הרגלים, הדרוש לאבטחתם או לשם הסתערות לעבר מערך-מבוצר, ההנדסה לפריצת מכ-שולים, הארטילריה לסיוע והקשר לשליטה. האיגוד המשרוין יידרש ברמת היחידה — המתקדמת מיעד-טקטי אחד למשנהו, כדי לתפסו או לכבושו, או כדי להיערך לקרב כנגד התקפת-נגד; ברמת העוצבה — המתקדמת אף היא משורת יעדים אל שורת יעדים; ברמה העל-עוצבתית — שעליה הוטלה המשימה המערכתית בכללותה.

לכוח המוטס יידרשו — נוסף על תובלתו האוירית — היכולת להשתלט על היעד ולהאחו בו; ומבחינה זו זהות בעיקרן משימותיו על הקרקע ואיגודו לאלה של חיל-הרגלים רגיל. לכוח זה ישנן גם מגבלות: וקודם-כל חוסר האפשרות

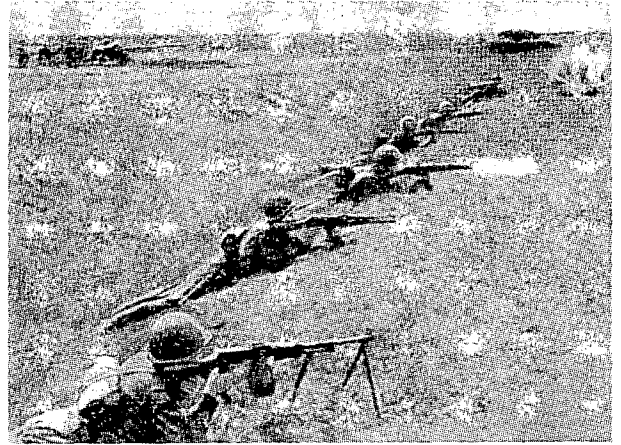
צירופי החילות והתכליות

משימה	השלב לביצוע המשימה	היסודות הנוספים אשר הכרחי שיהיו חלק מהדרג-המסתער	היסוד המסייע	הערות
פריצה מערכים מבוצרים	חי"ר — לכיבוש, לטיהור המערך ולהחזקת שטח	(1) טנקים — לסיוע אש צמוד בהסתערות ולצרכי התבססות (2) הנדסה — לפריצת מכשולים (3) קשר — לשליטה	ארטילריה	רצף שהחי"ר יהיה ממונע או ממוכן כדי שיצלה במהירות את השטחים מוכייהאש — עד להיאחזות ביעד
פעולה בעומק האופרטיבי	טנקים — לפיתוח תנועת-מהץ ולהכרעת שריון אויב	(1) חי"ר ממונע או ממוכן — לאבטחת פעולת הטנקים, או לצורך יצירת צות-קרב בעל כושר הסתערות (2) הנדסה — לפריצת מכשולים, להקמה מכשולים ולהכשרת דרכים (3) קשר — לשליטה	ארטילריה — רצף שתהיה כולה מתנייעת	
פעולה בעומק האופרטיבי כוחות מוטסים	חי"ר מוצנה — להסתערות ולהחזקת שטח	(1) טנקים — להגנה נ"ט (2) הנדסה — למכשול, התבצרות ופריצת צת דרכים (3) קשר — לשליטה	ארטילריה	
הגנה על שטח יסוד נייד	חי"ר — להחזקת שטחים	(1) טנקים — כיסוד נגד-טנקי נייד, ליצירת מרכזי-כובד כלפי שטחי השמדה (2) הנדסה להתבצרות ולמכשול (3) קשר — לשליטה	ארטילריה	
יסוד נייד הננה על שטח	א. כוח להתקפת-נגד: טנקים ללחימת שריון בשריון ולמיטוט חי"ר האויב	(1) חי"ר ממונע או ממוכן — לאבטחת פעולת הטנקים, או ליצירת צות-קרב בעל כושר הסתערות (2) הנדסה — למכשול (3) קשר — לשליטה	ארטילריה וארטילריה מתנייעת	
	ב. כוח מאבטה: טנקים, חי"ר ממונע או ממוכן הית האויב ולהתשתו	(1) הנדסה — למכשול חפוי (2) קשר — לשליטה	ארטילריה וארטילריה מתנייעת	

על האמצעים הנ"ט שלו, להחזקה בשטח; עמו יפעלו טנקים, ככוח נ"ט נייד ליצירת מרכזי-כובד במתחם, הנדסה להתר בצרות ולמכשול, ארטילריה לסיוע וקשר לשליטה.

הקבוצה השניה, "הניידת", כוללת בדרך-כלל שני כוחות: האחד מיועד לעריכת התקפת-נגד עיקרית הנשענת על המתחמים והמכוון להכרעת כוח-אויב שפרץ למרחב-ההגנה; והשני — גייסות המחפים על הקמת המערך, וממילא על הזמן הדרוש ליצירת מרכזי-כובד בתוך המערך. ברור ש-קבוצה כזו צריכה להיות מושתתת על טנקים, חי"ר-ממונע או ממוכן והנדסה.

סיכום העיקרים שהזכרו עד כה ניתן בטבלה שבעמוד הקודם, המציינת את יסודות-ההרכב הדרושים באיגודי כוחות בין-חיליים.



„חילות-משולבים“ בזעיר-אנפין: למול התקפת-נגד — הרגלים יוצרים קורירי; התוחח הנ"ט מחפה בפני שריון; הטנק יוצא להכות מן האגף.

האיגוד הקבוע והאיגוד המאולתר

ארגון כוחות-היבשה בצבאות העיקריים מתבסס כיום על הארגון החילי, הארגון בעוצבת-ייסוד והארגון העל-עוצבתי. הארגון החילי — הנו ארגון פונקציונלי לצרכי ניהול, הכשרה ופיתוח. התוצאה הארגונית שלו הן יחידות-ייסוד חיליות, שכל אחת מהן מהווה „לבנה“ המשמשת לביצוע משימות יעודיות מוגדרות. יחידות-ייסוד חיליות אלו ניתן לשלב באיגוד-כוחות בין-חילי, הן ברמת עוצבת-הייסוד והן ברמת העל-עוצבתי. יחידות-הייסוד האופייניות לדרג-הלוחם הן:

לחי"ר — גדוד-רגלים (כרגיל ממונע או ממוכן); יחידת-סיור של חי"ר;

לשריון — גדוד-טנקים; יחידת-סיור משוריינת (ובכמה צבאות — גם גדוד-רגלים משוריינ);

לארטילריה — גדודי-ארטילריה מכל הסוגים — שדה, בינוני, וכ"י;

להנדסה — גדודי-הנדסה ופלוגות-הנדסה;

לקשר — גדודי-קשר ויחידות-קשר.

הארגון בעוצבת-הייסוד — הנו ארגון בין-חילי המעוצב לפי תקן קבוע-מראש, ומיועד לביצוע משימות יעודיות מוגדרות. ציוות קבוע זה מאפשר לבנות רמה על-עוצבתי לצורך מילוי משימה אופרטיבית. רמה זו מתבססת על „לבני-ייסוד“

ברמת העוצבה, ומותאמת ליעדים המבצעיים הצפויים עד להשגת היעד האופרטיבי.

כיום, קיימת הבחנה בין ארבעה סוגים של עוצבות-ייסוד — (וכעוצבת-ייסוד יכולה, בצבאות השונים, לשמש חטיבה או דיביזיה):

• עוצבת-הייסוד המיועדת לביצוע משימות-חי"ר מובהקות — שהן התקפה על מערך-מבוצר והגנה על שטח;

• עוצבת-הייסוד לביצוע משימות-שריון מובהקות — לפרוץ לעומק האופרטיבי וכן להוות כוח להתקפת-נגד עיקרית בתוך מערך-ההגנה של רמה על-עוצבתי;

• עוצבות-ייסוד לאותן משימות-חי"ר הדרושות להשלמת משימות-השריון והמתנהלות בקצב שריון. אלה הן עוצבות ממונעות או ממוכנות, בעיקרן — עוצבות חיל-רגלים משוריי. עוצבה זו, לפי התפיסה המקובלת כיום ברוב הצבאות, הנה עוצבת-הרגלים של העתיד מפני שהיא רבת-כליתית. שכן היא מסוגלת לנהל קרב נייד וגם נחנה בכושר לבצע את יתר משימות חיל-הרגלים; וארגונה מקנה לה עצמת-אש רבה יותר ויתר-ניידות, המשמשים לה ליצירת מרכזי-כובד בכל אחת מצורות-הקרב;

• עוצבות-ייסוד מוטסות להסתערות-אנכית.

הארגון העל-עוצבתי — הנו, כפי שצוין לעיל, איגוד-כוחות משימתי להשגת יעד-אופרטיבי. להשגת הכרעה אסטרטגית דרושה הפעלתם המשולבת של מספר איגודים על-עוצבתיים ועוצבתיים, בכפופות למפקדת זירה, באיגוד כזה ניתן להבחין בשתי צורות-ייסוד של צות בין-חילי. דגם-הציוות האחד מופעל כאשר מחייב היעד האופרטיבי תמרון נוכח מערכו המבוצר של האויב. במקרה כזה יתבסס המבנה העל-עוצבתי בעיקר על „לבני“ עוצבות-ייסוד רגליות, ממונעות או ממוכנות או צירופים שונים של אלה. מבנה זה יכלול או את אותן עוצבות-ייסוד של שריון הדרושות כדי לאפשר את פריצת המערך-המבוצר, על-ידי הגשת סיוע במובנו הרחב — דהיינו, על-ידי פיצול מאמץ האויב, כתוצאה מאיגופו; וכן כדי לאפשר את כושר העמידה בפני התקפות-נגד של עוצבות-שריון — על-ידי יצירת מערך-הגנה, הנשען אף הוא על עוצבת-שריון המהווה את הכוח להתקפת-נגד „נגדית“. דגם-הציוות השני מופעל כאשר מחייב היעד פריצה לעומק-האופרטיבי או אף האסטרטגי. במקרה כזה יתבסס המבנה העל-עוצבתי על „לבני“ עוצבות-ייסוד של שריון, ויכלול גם אותן עוצבות-ייסוד ממונעות, או ממוכנות, הדרושות כדי לאפשר את פעולת השריון על-ידי הגשת סיוע במובנו הרחב (אבטחת אגפיו, פריצת מערכי-אויב החוסמים את צירי-התנועה, יצוב מערך-הגנה חפוז בפני התקפות-נגד). אותה שעה יהיה השריון חופשי להלום באגפי כוח-האויב התוקף. האיגוד העל-עוצבתי המקובל כיום בעולם — הנו ברמת הקורפוס או ברמת הדיביזיה (כך — בצבאות גרמניה ובריטניה ולרוב אף בצבא ברה"מ), כשהיחס בין עוצבות רגליות ממונעות או ממוכנות מזה, לבין עוצבות שריון, מזה, — בשתי אפשרויות הציוות הנ"ל — יהיה 1:2 או אף 1:3.

הטבלה הבאה משקפת את תמוצעת-המגמות בצבאות-העולם, בסוגיה הנדונה.

הציונות לרמותיו ומרכיביו

היסוד	ה ר מ ה		
	יחידה	עוצבת היסוד	על-עוצבתית
יחידה חילית	לבנת-יסוד חילית — יחידת-יסוד	מאפשרת ציוות בין-חילי קבוע, ביחס שנקבע לפי יעודה של העוצבה	יחידות-יסוד של חילות-סיוע או שירותים — עשויות להיות כפופות ישירות למפקדת הרמה העל-עוצבתית
עוצבת-היסוד	3 סוגים אופייניים: (1) עוצבת-יסוד של חי"ר (לסוגיו) (2) עוצבת-יסוד של שריון (3) עוצבת-יסוד מוטסת	ציוות משימתי של עוצבות-יסוד	עוצבות-יסוד עשויות להיות כפופות ישירות למפקדת זירה
רמה על-עוצבתית		2 סוגים אופייניים: (1) עדיפות עוצבות-יסוד של חי"ר (2) עדיפות עוצבות-יסוד של שריון	איגוד משימתי של גופים על-עוצבתיים להשגת הכרעה אסטרטגית

לחזות מראש את כל אפשרות יות האגוד, וצרוף-הכוחות ברמה זו עלול להתגלות כמ-אובן; במקרים רבים השען, בודאי, המסגרת היחידתית על סיוע שיופעל בשליטה מרכזית של העוצבה; לצרכי ארגון ואימון נוח ביותר להתבסס על יחידת-יסוד חילית (בתנאי שקיימת דאגה מספקת ומת-מדת מצד מפקדת עוצבת-היסוד לאימון הבין-חילי ה-משותף ההכרחי).
אולם, לחוסר הארגון הקבוע נודעות גם מגבלות. ניתן לג-שר על אלה על-ידי כך שכל אימון של המסגרת היחיד-תית יתבצע כשהיחידה מצו-רתת בין-חילית בהתאם למ-שימת האימון או התרגיל; שאם לא כן לא ייוצר שי-תוף-הפעולה ההדוק ההכרחי לקרב.

בעוד שברמה היחידתית אימונו בפועל, בשדה, של צות קרב בין-חילי הוא תנאי להכשרה לקרב, הרי ברמה העל-עוצבתית יכול האימון המשימתי להתבסס על תרגילי-מפקדות — ולא דוקא על תרגול גייסות. וזאת מאחר ש-בעיות שיתוף-הפעולה הבין-עוצבתי יכולות למצוא את פתרונן גם בתרגילי-טלפונים, תרגילי-קשר, ותרגילי-מלחמה. קביעה זו נכונה, בדרך-כלל, גם לגבי רמת העוצבה. בדרג-הלוחם פועלים שכמ-אחד שלושה חילות והם: חיל-הרגלים, השריון וההנדסה. יתכן שניתן יהיה לכלול את שלושת החילות בחיל אחד, שישאר בו חתך פונקציונלי, למקצועות הרגלים, הרגלים-המשוריינים, הטנקים, ההנדסה, הסיוור וכו' — אך ארגונו והכשרתו יהיו בשליטה אחת, כשם שהפעלתו במלחמה תיעשה על-ידי יד אחת, החל ברמת העוצבה.

האימון

הכרעה מהירה במלחמה בתזמננו מחייבת יכולת הנחתת-מהלומה במישורים הבאים:

- מהלומה של צות-קרב בין-חילי ברמת יחידה ועוצבה. מהלומה זו מופנית כלפי היעד הטקטי, שאפשר ויהיה יעד אופיני לחי"ר או אופיני לשריון;
- מהלומה של איגוד-עוצבות משימתי. מהלומה זו תונחת לעבר היעד האופרטיבי, שאפשר ויהיה אופיני לחי"ר או לשריון;
- מהלומה ברמת זירה. מהלומה זו תופנה כלפי היעד האסטרטגי והיא מחייבת הפעלה בין-זרועית — ועכ"פ תחייב תמיד שיתוף-פעולה בין כוחות יבשה ואויר (ברור כי כל רמה תצטרך גם היא להסתייע בכוח אווירי).

מניתוח זה נובע שהציוות הבין-חילי הנו קבוע-מראש בעוצבת-היסוד ואילו ברמת היחידה, מזה, וברמה העל-עוצבתית מזה, הוא מאולתר ונבנה מדי-פעם בהתאם למשימה. מכאן — המסקנה כי צריך שהמפקדים וקציני-המטה של מפקדת הרמה העל-עוצבתית יהיו בקיאים בתורת ההפעלה של יחידות-היסוד ועוצבות-היסוד של כל החילות. כמורכן על המפקדים וקציני-המטה של רמת עוצבת-היסוד לגלות בקיאות בתורת-ההפעלה של יחידות-היסוד ועוצבות-היסוד של כל החילות, וזאת לצרכי הפעלתן במסגרת עוצבת-היסוד, ובמסגרת עוצבות-היסוד מהסוגים האחרים, תוך שיתוף פעולה עמך. הכרח הוא כי מפקדה של יחידת-יסוד יהיה מסוגל להסתייע ביחידות-משנה מיחידת-יסוד של חיל אחר (או אף ביחידה שלמה כזו) הסתייעות צמודה שהיא תנאי להשגת משימתם המבצעית.

ברם, מניתוח זה עולים עוד רעיונות אחדים: גם בעתיד צריכה עוצבת-היסוד להשאיר האיגוד הבין-חילי הקבוע-מראש. היא מאפשרת בנין הרמה העל-עוצבתית מ-לבנים המותאמות למשימה; כן מאפשרת בנין צות-קרב בין-חילי ברמה היחידתית — הן על-ידי ציוות כוחות בכפי-פות לגדוד, והן על-ידי הכפפת סיוע שבשליטה של העוצבה. אך התנאי לגמישות זאת הוא שעוצבת-היסוד תכלול-מראש את כל יחידות-היסוד הדרושות לה בהתאם ליעודה ושיפתחו, ככל-האפשר, מצבים שבהם יהיה הכרח לצות גם אותה במיוחד לקראת כל משימה אופינית ליעודה. ההתפתחות ברוב הצבאות מעידה על כך שתנאי הלחימה בזמננו מחייבים, בדרך-כלל, לכלול בעוצבת-היסוד, באיגודה הקבוע-מראש, חיל-רגלים, יחידת-טנקים, יחידת-הנדסה ו-יחידת ארטילריה. לעומת-זאת אין צורך לצות-מראש את הרמה היחידתית בהרכב בין-חילי קבוע, שכן אי-אפשר

החייל הפשוט דב ראובני, זה שבכל שעה של צורך מקבל את הפיקוד על עצמו, זה שהוצמד לו ג'ריקן מים מסוג בות משמעתיות, זה שהוא קרוב משפחה למג"ד, הרהר שעה קלה ואמר:

„אתה יודע, יצחק, שאני מתקרב לגיל הפרישה מחיל-הרגלים? היום יותר קל לעזוב בגלל הקצין החדש יורם.”

„מה?״ שאל המג"ד בתדהמה, „הרי אמרת שהוא בסדר.”

„כן, הוא בסדר גמור. פשוט ראיתי שמגיע דור חדש ומלא מרץ. הוא היה ודאי בן שש כשאני הייתי בחטיבת הראל. מותר לנו כבר לפרוש לפנסיה, יש על מי לסמוך.”

דב צחק ונפרד לשלום.

לאחר ששוחרר כל הגדוד וגם שיחת הסיכום של המפקדים נסתיימה, הזמין המג"ד את יורם.

„אין כל צורך” אמר יורם בהגיבו על הזמנת המג"ד. „החלטתי להשאר בגדוד!”

„יש צורך”, אמר המג"ד. „אני רוצה לדעת פרטים.”

„פשוט, נוכחתי שלא צדקתי. החברה האלה ביצעו בסוף תרי גילים ברמה של צבא-סדיר. יש בין אנשי המילואים במחלקה אנשים נפלאים, אמנם יש להם פחות כושר ונעורים, אבל הרבה יותר רצינות והרגשת חובה. כל הכבוד לאנשי המילואים! פשוט התנהגתי בהתחלה כמו טיפש.”

המג"ד הרהר שעה קלה ואחר הביט בחיבה אל יורם ואמר: „אתה אינך אשם כלל, יורם. פשוט איש לא הכין אותך לצבא המזור ביותר בעולם. כאשר תפגוש את חייליך

במקומות שונים בארץ, תחוש שמאחרי התלונות והקשיים הם גאים באימונים שביצעו. הם גאים במסע הלילי ובעובדה שהלכו ברגל ולא נסעו במשאיות. כאשר תיתקל באחד מהם באוטובוס או בבית-מלאכה, והוא יאמר לך: שלום, המפקד יורם! — תרגיש פתאום בזיקה המשותפת. דבר מוזר הוא שירות-המילואים. הוא מאפשר לקיבוצניק לצאת מסביבתו הצרה ולהכיר את העם. הפועל, מפקד הכיתה, נותן פקודות לטוראי — מעבירו. החנוני מסתער על הגבעה — ביחד עם הלקוחות שלו. נהג האוטובוס, הרודה בנוסעיו ודוחק אותם לאחור, מוצלף בפקודת מפקד הכיתה — נוסע קבוע בקו שלו — ומזנק להסתערות. כולם מורגלים ומכירים איש את רעהו. גם בעיר, בהפגשם, מעין ברית קושרת אותם והם מחליפים דברי רכילות ושמעות על השינויים בפיקוד היחידה. מהות הצבא נוגדת שלטון דמוקרטי — ואילו שירות-המילואים הוא כור ההיתוך הדמוקרטי של מעמדות, מקצועות וגלויות. „אתה יודע, המג"ד”, אמר יורם בהתרגשות, „יש לי סיפוק מהשירות הזה יותר מאשר היה לי בפיקוד על המחלקה בשירות-סדיר. נדמה לי שכאן המשימה יותר קשה ודורשת יותר מאמץ. אבל נראה לי שהצלחתי לגבש את המחלקה. אגב, בענין החייל שקיבל עונש לשרת שלושה ימים נוספים, זה באמת נראה לי היום כעונש חריף. כולם נדים לו והוא ממש אומלל.”

אחרוני החיילים החזירו את ציודם ונסעו. אורחים אחדים עמדו פה ושם וחיכו להסעה. רק ערימות בגדי השירות היו מיוזעים היו עדות לגדוד-המילואים שסיים את שירותו.

(החשך מעמ' 8)

אל-לנו להעריך, איפוא, יחסי-כוחות ותכניות-מבצע, לכל אחד מהמישורים הנ"ל, תוך ראייה קשוחה של „חיל מול חיל”, כאילו יוצר שדה-הקרב של ימינו תנאי התמודדות בין אבירים, בעוד כל הצבא כולו עומד וצופה בתוצאת היאבקותם.

כדי לנצח בכל אחד ממישורים אלה — הכרחי לטעת את הידע והיכולת למלא תפקיד בכל רמה; הכרח להגיע לאימון משותף בשדה של צות-הקרב הבינ-חילי: ברמת היחידה — תמיד, ולעתים אף ברמת העוצבה. לעומת זאת, אין הוא הכרחי ברמה העל-עוצבתית. שהרי בה ניתן, כאמור להתבסס על תרגילי מפקדות ומטות, כדי לטעת את הידע הדרוש להפעלת הכוחות וביחוד כדי לטעת אמנות אופרטיבית, שהיא תנאי לנצחון.

מערכת-האימון בצבאות העיקריים, שמושגיהם הארגוניים והטקטיים מוכרים לנו, מצאה על-כן לנחוץ לתת ביטוי למגמות הבאות: אימון בינ-חילי למפקדי יחידות-יסוד של חי"ר, שריון, ארטילריה, הנדסה וקשר בקורס אחד, הבא להקנות להם את יסודות ההפעלה של יחידות-היסוד מכל סוג ולתרגל את שיתוף-הפעולה ביניהן, הן במסגרת צות-הקרב היחידתי, לצרכי הסתייעות, והן במסגרת העוצבה, לצרכי שיתוף-פעולה. כן ניתן לשער כי תרגילים ברמת

פלוגה וגדוד, בין בחיל-הרגלים ובין בשריון, יהיו תמיד תרגילי צות-קרב בינ-חילי — בהם יופעלו בדרג מסתער, בהתאם למשימה, חי"ר, טנקים, ארטילריה והנדסה, כשיחידתי הרגלים או יחידת-הטנקים מהווה את השלד העיקרי של צות-הקרב.

לנוכח כל אלו מן הראוי כי ביה"ס לפיקוד-ולמטה, כמטפח ומלמד את תורת הלחימה ברמת העוצבה וברמה העל-עוצבתית, יתן ביטוי ללימוד העוצבה, על סוגיה השונים והציוות הבינ-עוצבתי, בצורות-הקרב השונות. לגבי כל קצין ברמות הפיקוד של גדוד ואף של פלוגה, וברמות המקבילות של תפקידי-מטה, הכרחי עתה שמחשבתו תקיף בראיתה את הציוות הבינ-חילי המתאם לכל משימה ושלא תהיה עוד קשורה לראיה צרה, המבקשת לבסס את כל תפיסת ארגון הכוחות והפעלתם על קיום „שני עולמות” — עולמו של חי"ר ועולמו של שריון.

מדוע כה הכרחית דרישה זו?

במושגים פשטניים מאוד אפשר להשיב: כדי שלא להגרר ולהגיע למצב בו השריון (דהיינו — מפקדיו, אף בדרגים הלא-גבוהים לכאורה!) יפגר ביכולת הפעלת חיל-הרגלים, אשר הכרחי לו להצלחת משימתו; ואילו חיל-הרגלים (שוב — כנ"ל) לא ידע להסתייע בטנקים, אשר בלעדיהם לא יתכן כיום גם ביצוע מוצלח של משימת-הוא.