

# כיבוש רפיה

## ב. כוח אליהו

1

על כוחו, במלחמה הממשמשת ובאה, לתקוף את המור-  
צבים 25 ו-22; וכי ההתקפה תוגחת כליל 30/31  
באוקטובר, כלומר — למחרת. שוב החל אליהו מכין  
את כוחו למשימת כיבוש זוג המוצבים הזה.  
עד ליום ב' כבר רוכזו כוחות-המשנה של אליהו  
— שלוש פלוגות רובאיות, — מזרחית לניר-יצחק,  
ופתחו בהתארגנות למבצע. תוך-כדי התארגנות אימן  
אליהו את פלוגותיו אימון-ליטוש מזורו בנושאים  
תפעול-בזוקה, תפעול-מקלע, תנועה-למגע ולחימה  
על יעד מבוצר. מאחר שהפיקוד נקב את ליל 30/31  
באוקטובר כליל ההתקפה, לא נותר זמן רב —  
והאימון היה אמנם מזורו ביותר. אמנם, לפי שעה  
לא ידע איש בכוח, פרט לאליהו ולקצינים ספורים  
שלו, על מה ולמה כל התכונה הגדולה הזאת.  
רק במוצאי יום ב' נתבשרו לוחמי "כוח-  
אליהו", כי החלו פעולות האיבה בין ישראל ומצרים,  
וכי הן נפתחו בלב הסיני — בהצנחת יחידת צנחנים  
ישראלית.

רוחם של לוחמי אליהו עלתה עתה ב"נקודות"  
רבות נוספות. משמעות חדשה ותכליתית נודעה  
מעתה לאימונים ולהתארגנות.

2

בערוב יום ב' נשא אליהו את דברו אל אנשי כוחו,  
המכונסים בחורשה על יד ניר-יצחק.  
הוא אמר להם כי פרצה מלחמה בין ישראל  
ומצרים, והסביר להם את מניעיה — שהיו ידועים  
ומובנים גם בלאו-הכי לכל חייליו. במלחמה זו יצאו  
לקרב הראשון שלהם, אמר ואל-להם להירתע מפני  
נסיון ראשון וקשה זה. על המפקדים הטיל לשמש  
מופת לפקודיהם, ולפקודיהם הורה ליטול דוגמה  
ממפקדיהם. מן הפלוגות השומעות הגיחו חיילים  
— חייל מפלוגה — ופנו אליהן; זו היתה מסורת  
הכוח משנים.

"על ה'!" קראו "נותני הטון".

"קר ב!" שאגו הפלוגות.

שוב — "על ה'!"

"קר ב!"

"על ה'!"

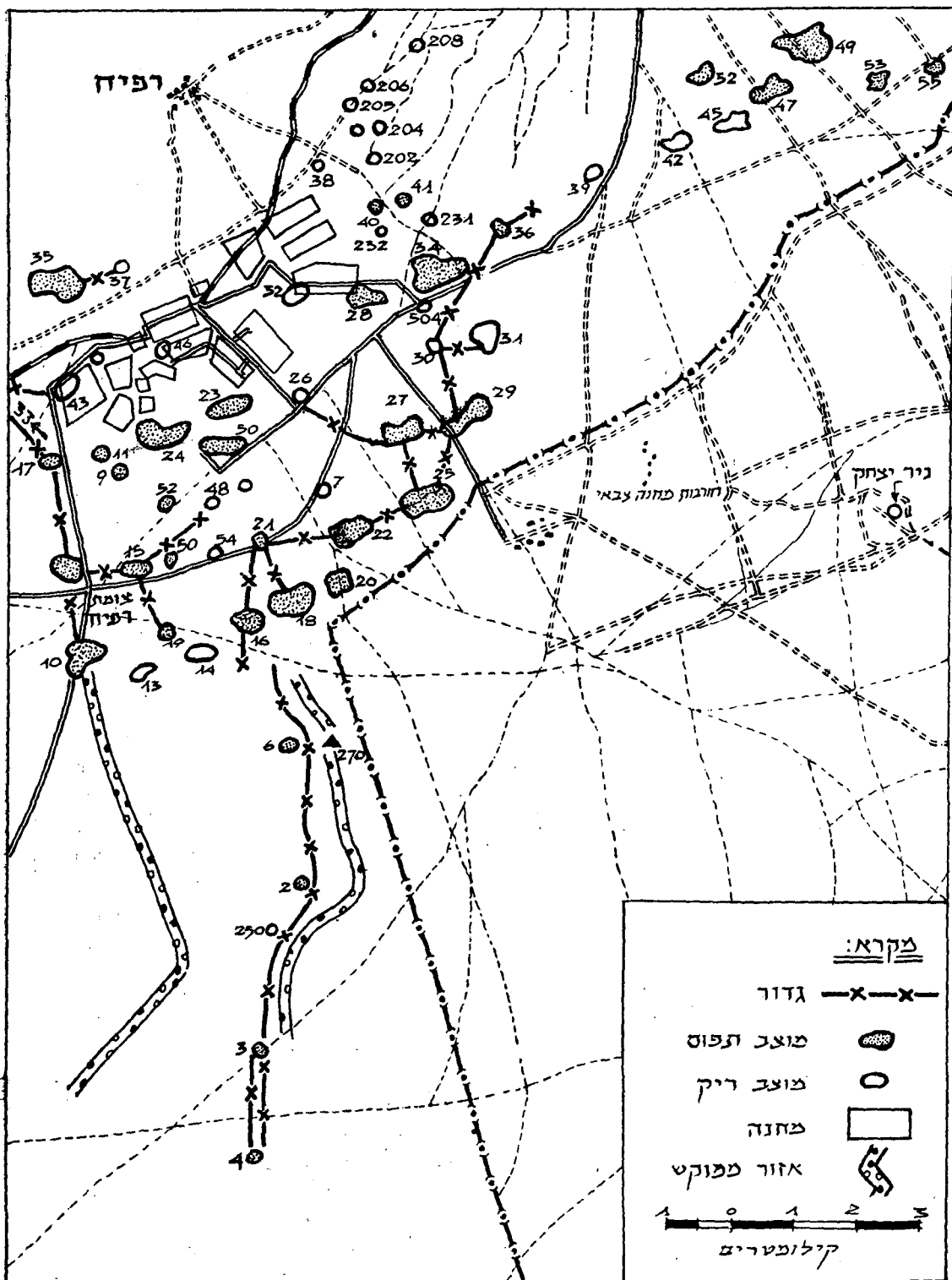
"קר ב! קר ב! קר ב!"

בחודש אוקטובר 1956 החזיק "כוח אליהו", מחטי-  
בת הרגלים שעתידה היתה לתקוף את מערך-רפיה,  
במוצבים הישראליים שלאורך גבול רצועת עזה.  
במרוצתו של חודש זה ביצעו יחידות-המשנה של  
הכוח מספר סיורים ליד הגבול, והביאו ידיעות רבות  
על שדות המוקשים של האויב ועל מוצביו. הודות  
לסיורים אלה, ולעצם ההחזקה במוצבי-הגבול הישר-  
ראליים שנוכח הרצועה, היו אנשי "כוח אליהו"  
מיועזים יפה עם השטח והכירו את תכונותיו.  
בפרוס השבוע האחרון של חודש אוקטובר, נאמר  
לאליהו, מפקד הכוח, בקבוצת-פקודות חטיבתית  
אשר גערכה לקראת מבצע-*"קדש"*, כי עליו לתכנן  
התקפת לילה על המוצבים המצריים 25 ו-22,  
הסמוכים לגבול; וכה עשה. אך בסמוך לסופו של  
החודש נאמר לו לאליהו, בקבוצת-פקודות נוספת,  
כי כוחו לא יתקוף את המוצבים 25 ו-22 אלא את  
המוצבים 17 ו-33, שבצומק מערך-רפיה.

הסיבה לתמורות אלו לא תפורט כאן, אך כללית  
ייאמר, כי הפיקוד הישראלי הכין, מטעמי גמישות  
ובשל שיקולים מיוחדים שונים, לקראת ההתקפה על  
רפיה, שתי תכניות אלטרנטיביות, אשר לפי האחת  
מהן היה על "כוח אליהו" לתקוף את המוצבים 25  
ו-22, ולפי השנייה — את המוצבים 17 ו-33. מבט  
במפת מערך-רפיה ילמדנו כי בעוד אשר הגישה אל  
המוצבים 25 ו-22 היא קלה יחסית — שכן הם  
מרוחקים מן הגבול רק מאות מטרים ספורות —  
הרי הגישה אל המוצב 17, ואל המוצב 33 שהלאה-  
ממנו כקילומטר ומעלה צפונה-מערבה, כרוכה היתה  
בחציית שני שדות-מוקשים גדולים ומותנית בכיבוש  
מספר ניכר של מוצבים שבין הגבול לבין הצומת  
רפיה — אל-עריש — ניצנה.

זאת ועוד: לפי שניתן לצפות, עלולים היו כוחות  
ניכרים של האויב (לרבות שריון) — אשר יפתחו  
כמשוער בנסיגה אל-עריש — להתקל בזוג המוצבים  
הזה, ולתקפם בעצמה גדולה.

אליהו, מפקד הכוח, החל מתכונן לבצע משימה  
קשה זו. והנה נאמר לו, בקבוצה-פקודות שלישית,  
אשר נערכה בצהרי יום ב', 29 באוקטובר, כי הוחלט  
עתה לחזור אל התכנית האחרת, אשר לפיה מוטל



מערך הביצורים המצרי שבמבואות רפיח

הראשון שבין הללו — מוצב 25 — נמצא כקילור מטר דרומית למוצב 29. השני — מוצב 22 — נראה להם כ-600 מטרים דרום-מערבית ל-25. המשקפות גילו במוצבים עמדות וגדרות-תיל; גדר תיל נוספת היתה מקשרת בין שני המוצבים. גדרות-מקשרות כאלה נתמשכו גם מן המוצב 25 לעבר המוצבים 27 ו-29.

גם שני היעדים הללו — המוצבים 25 ו-22 — היו מקומות נודעים מימי מלחמת-השחרור, אשר עליהם לחמו בשעתו חיילי „גולני“ לחימה מרה וכבדה, עת נבלמה התקדמותם לעבר רפית. המוצב 25 הנו „משלט בית-הקברות“, שהפך לשם-דבר במערכה על רפית בראשית שנת 1949.

תצלומי-האוויר הראו שמוצב 25 נחצה על-ידי שתי גדרות — ומיקוש ביניהן — לשני מוצבים נפרדים. לשם הבחנה בין החלקים נקרא לצפון-מזרחי ש-בהם — 25; ולדרום-מערבי — 25 א'. בכל אחד מהם החזיקה, לפי דו"חי המודיעין, מחלקת-רגלים המוגברת בנשק מסייע. בוקר-בוקר נראתה ב-25 מחלקה מתעמלת. 25 א' היה נסתר מעין. תצלומי-אוויר אנכיים גילו כי בשני החלקים יחד מותקנות עמדות לשתי מחלקות-רגלים.

במוצב השכן — 22 — גילו תצלומי-האוויר עמדות לשתי מחלקות-רגלים ולנשק מסייע. הגם שלפי דו"ח-המודיעין החזיקה בו רק מחלקה אחת. קשה היה לזהות במדויק, בתצלומי-האוויר האנכיים, את הגדרות של המוצבים עצמם. ניתן לשער כי לאורך גדרות אלה והגדרות המקשרות את המוצבים טווחו משימות אש-מגן ואש-סכנה. השטח שבין המוצבים 25, 27 ו-29 לא נחרש ע"י פלחי הסביבה ועל כן חשוד היה במיקוש. מזרחית ל-25 נראו במפורש, בימים האחרונים עבודות מיקוש; וההשערה אמרה, כי יתכן שמדרום ל-25 אורבים שדות מוקשים נוספים.

4

הכוח אשר עמד לרשות אליהו בשביל כיבוש שני המוצבים הללו מנה שלוש פלוגות רובאיות ותיקות ופלוגה מסייעת, שהיתה מאומנת כדבעי.

לצורך המבצע הוגבר כוחו זה במחלקת סיירים ובסוללה בת 4 תותחים נגד-טנקים, בני הקיטר 57

עוד ביום ב' בשעות לפני הצהריים נסעו אליהו וקבוצת-סיוור-ופקודות משותפת — אשר מלבד כל מפקדי הפלוגות שותפו בה גם מפקדי מחלקות מפלוגות א' ו-ג' — ועלו לתלולית דנגור, לצפות משם על יעדי הכוח ועל פני-הקרקע בכלדותם.

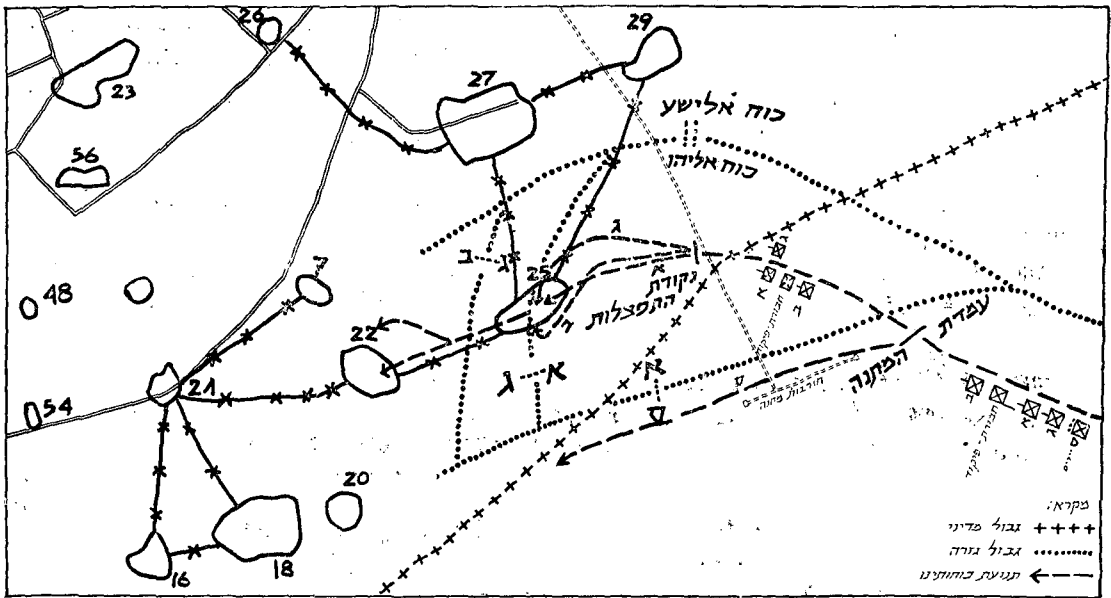
המשקיף מדנגור רואה לפניו מישור חולי המשתרע ממנו-והלאה כשני קילומטרים, עד לרמה קלה — שהיא לאמתו-של-דבר רכס מאורך ופחוס המת-משך מצפון דרומה בעבר המצרי של הגבול, ומסתייר מן העין את מחנות-רפית הגדולים, שמעבר לגבול מערבה. בלב משטח זה, בסמיכות-יתר לגבול, בעברו הישראלי, נראות חורבותיו של מחנה צבאי בריטי לשעבר, כביש מתמשך ממנו הישר אל הרמה, ונעלם בשטח-המת שמעבר לה.

המפה תלמדך לדעת כי הוא מתחבר עם הזרוע הדרומית של כביש עזה — רפיה, המתפצל מצפון-מזרח למחנות לשתי זרועות.

נקודת-השיא של הרמה המסתירה את המחנות מצויה ממזרח לכביש — שתי פטמות פחוסות נראות שם; המערבית שבהן גובלת בכביש, ובהביטך בה תדמה אותה למצד גדול החולש עליו.

הפטמות מצוינות במפה כג' 102 — והנהן אותו „משלט 102“ אשר כוחות חטיבת-הרגלים „גולני“ לא עצרו כוח לכבושו בשלהי מלחמת-השחרור, חרף שלוש ההתקפות שערכו עליו. כאז כן גם באוק-טובר שנת 1956, היו שתי פטמות אלו מאורגנות להגנה ומבוצרות בגדרות-תיל, ושדה-מוקשים בין הגדרות.

הפטמות כונו במפות-המערכה שלנו „מוצב 29“; ועתה הוקצה לכיבושן — ולכיבוש מוצב 27, שבריי-חוק 600 מטר מעבר לרמה מערבה, „כוח אלישע“, שכנו של „כוח אליהו“. אך כיון שמוצב 29 נחשב לשטח החיוני של הרמה המבוצרת, הוטלה על „כוח אליהו“, מלבד משימתו המיוחדת שלו, משימה נוספת: לשמש עתודה לכיבוש מוצב 29, אם תכשל התקפתו של „כוח אלישע“ על מוצב זה, או תשתבש. מפקדי „כוח אליהו“, בצפותם מדנגור, עיינו בו, איפוא, יפה יפה — גם במפה וגם בשטח — כשם שעיינו במוצבים שהוקצו להם.



תשקיף כיבוש המוצבים 25 ו-25'א' על-ידי כוח אליהו

אשר-הריכוך, תלוה הארטילריה-המסייעת את מסע ההתקרבות של הכוח באש הטרדה על 25-רבתי. אש זו אף תסייע לכוח הנע בזיהוי המוצב.

באשר לפינוי פצועים — תחנת האיסוף של הכוח תתקם בתחילת הכביש היוצא מחורבות המחנה הבריטי. הוחלם היחיד שנמצא בכוח הוקצה להסעת הפצועים מן היעדים לתחנה. ממנה והלאה — כך סוכם בתכנית החטיבתית — תפנה אותם היחידה הרפואית של החטיבה.

\* \* \*

בעמדת-ההצפית שבדנגור אמר אליהו למפקדי-המשנה שלו מה תהינה משימותיהם, והדריך אותם בתכנית ההתקפה לשלביה ולציריה.

באשר לפריצה אל היעדים קבע אליהו כי פלוגה א' תפרוץ ל-25 ממזרח, אך פלוגה ג' תפרוץ ל-25'א' מצפון, לאחר שתחדור דרך הגדרות המחברות את מוצב 25 עם המוצבים 29 ו-27.

פלוגה ב' תמתין ממזרח ל-25; ולאחר שיכבשו שני חלקי המשלט — תעקפו מצפון ותסתער על 22.

מ"מ. הסיוע-הישיר שהוקצה להתקפה על המוצבים 25 ו-22 היה: יחידת מרגמות-כבדות שקוטרו 120 מ"מ, ויחידת תותחי-שדה בני 105 מ"מ. לאלה עתידה היתה לצרף את אשה יחידת המרגמות-הבינוניות של הכוח.

\* \* \*

במקום לפצל את כוחותיו ולתקוף את שני יעדיו בעת ובעונה אחת, בחר אליהו לרכז את כל כוחותיו ואת כל עצמת-אשו על המוצב הגדול יותר — 25-25'א' — מתוך הנחה כי כיבושו של זה יביא להתמוטטותו של המוצב הקטן יותר, 22.

בדעתו היה לתקוף תחילה את המוצב 25 בשתי פלוגות — א' ו-ג'; את הראשונה הועיד ל-25 ואת השניה — ל-25'א'. את פלוגה ב' הועיד, בשלב זה, כעתודה לפלוגות התוקפות; ומשייכבש 25 על שני חלקיו — לכיבוש 22, בחיפיון של פלוגות א' ו-ג', את מחלקת הסיירים הועיד אליהו לאבטחת עמדות המרגמות-הבינוניות של הכוח, ואגפו הדרומי של הכוח כולו, מפני התקפת-נגד, וכן — למשוך אל עצמה את אש המוצבים 25-רבתי ו-22.

את הסוללה הנגד-טנקית ואת המק"בים שלו הצמיד אליהו לתובלת-הדרג-הלוחם, והועידם להגנת היעדים לאחר-כיבושם. את אש הארטילריה הועיד כולה לריכוך המוצב 25-רבתי; ולאחר זאת, משיוחל בהתקפה על 22 — ל"ריכוך" מוצב זה. לפני הנחתת

באשר לצירים, הוא החליט לתקוף את היעדים, בדרך כלל, ממזרח למערב; בהחליטו כך, התחשב בראש-וראשונה במקומה של הארטילריה המסייעת — שכן רק בכיוון-התקפה כזה ניתן לו לתקוף בזווית-ישרה לכיוון הנחתת אש-הריכוך שלרשותו. אחד משני קציני הקישור הקדמיים, שניתנו לו מיחידות-הסיוע, צרף אליהו לפלוגה א', ואת השני — לפלוגה ג', למען יוכלו שני מפקדי הפלוגות הללו להפעיל במישרין את אש-הסיוע שלהם, להעתיקה, או להפסיקה.

באשר לשלבי התנועה — החליט אליהו לפתוח במסע משטח-הכינוס בשעה מוקדמת למדי בערב, ליל 30/31 באוקטובר, ולהפסיק את המסע מדי-שעה למנוחה ארוכה, למען לא יתייגעו הכוחות. משך התנועה משטח הכינוס שבני-ריצחק אל היעד (כ-13 קילומטר) היה מחושב בתכניתו בהתאם ללוח-הזמנים הכללי של הכוחות התוקפים.

בלוח-הזמנים זה נאמר, כי החל משעה 0230 ועד השעה 0300 יורעש מְעַרְך-רפית ע"י כוחתינו. מרדת-החשכה ועד תחילת ההרעשה עמד איפוא לרשותו של אליהו זמן מספיק בשביל הנעת כוחותיו משטח-הכינוס אל עמדת-ההמתנה — בקר-ההתחלה שלידי הגבול. בשביל עמדת-המתנה זאת בחר הוא את השטח שמימין לכביש החוצה את החלק הדרום-מערבי של המחנה הבריטי החרב. המרחק אליה משטח-הכינוס היה כ-11 קילומטרים. המרחק ממנה אל היעדים — כ-2 קילומטרים.

חצית קר-ההתחלה — הוא הגבול הבין-לאומי — נקבעה ל-0305, במשוער. השחל עמד לעלות ב-0445. מכאן, ששעה וארבעים דקות עמדו לרשותו של אליהו לשם מסע-ההתקרבות מקר-ההתחלה אל שני מוצביו, ולהנחתת התקפת-הלילה שלו עליהם.

אליהו אמר לאנשיו כי עוד אותו לילה (ליל 29/30 באוקטובר) יצא סיור ומשימתו: לבדוק את נתיב-התנועה אל המוצב 25; לגלות את המיקוש אשר לפי דוחות המודיעין נזרע בשטח שלפני היעדים; ולעמוד מקרוב על טיב הגדרות.

5

סמוך לחצות התארגן הסיור בשטח חנית הכוח, ונסע משם לרכו. למפקד הסיור נתמנה מוסה, מפקד פלוגה א'. צורפו אליו — מלבד אריה, מפקד פלוגה ב' ואשר, מפקד פלוגה ג' — גם קצין המודיעין, קצין-החבלה, שלושה מפקדי כיתות-סיירים, ו-3 מפקדי כיתות-חבלנים.

אליהו ושתי „כיתות-חילוץ“ מאנשי המסייעת (שחומשו ככיתות רובאיות) נתלוו אל הסיור עד העץ שבקרבת מסעף-שבילים, כ-3 קילומטרים דרומית-מערבית לני-ריצחק. מוסה וסיורו לא הורשו לצאת מיד למשימתם; חייבים היו להמתין שם עד שובו של סיור מחטיבת-השריון, שיצא קודם-לכן לשטח הקדמי, למשימתו שלו — שאם לא היו ממתנינים היתה נשקפת סכנת התנגשות בין שני הסיורים. סיור-השריון חזר כשעה אחרי חצות. אנשיו לא חידשו דבר לסיור של „כוח אליהו“ — הם אמרו כי לא קרבו למוצבים.

אליהו חשש שהסיור שלו יטעה בחשכת הלילה ועל-כן אמר למוסה, כי ינוע לאורך התוואי הברור היחיד שבשטח — הדרך — עד הכביש, וכי ממנו יפנה, בזוית של 90 מעלות, אל המוצב 25.

למוסה היה מכשיר-קשר, שרושת למכשיר אשר נמצא אצל אליהו. אליהו התעתד להמתין אצל העץ לשובו של הסיור, אם ישדר אליו מוסה, כי הסתכן ללא-מוצא — יחוש לעזרתו בנושאות-הנשק, עם כיתות החילוץ.

„צא ו“, אמר אליהו למוסה.

מוסה וחבריו נעו כשני קילומטרים בשביל המת-משך לעבר המחנה הבריטי החרב. הם הגיעו להת-פצלותו של השביל, שבין שרידי המחנה, המשיכו וחצו את הכביש והחלו צועדים מערבה, במישור החשוך, במגמה להגיע אל המוצב 25.

בהסתייעם במשקפות כדי לבלוש באפלה הסמיכה, עשו את דרכם עד אשר ראו מבעד לעדשות תואי שנראה דומה למוצב. קצין המודיעין חישב ומצא שהם „משכו“ יתר-על-המידה לעבר 27, וכי הם רואים אותו, ולא את 25. מוסה החליט איפוא להטות את כיוון התנועה דרום-מערבה. ללא תקלה וללא טעות נוספת קרבו ל-25 וזיהו אותו — הם הבחינו

קצין-החבלה ואנשיו נעו לפני הסיור, בדקרום באדמה כדי למצוא מוקשים. למראה קצב התקדמותם האטי, שקל מוסה את נתוני הזמן והמרחב שלו, ובא למסקנה כי „כל-כך לאט זה לא עסק“ — ואמר זאת לקצין-החבלה. קצין-החבלה נע איפוא ב-יתר-מהירות, בסמכו על „חוש“, ובדקרו רק במקומות שנראו לו כחשודים. שום מוקש לא נמצא.

על קו הרקיע שלו בעמדות-מק"ב בעלת מחפיה-ראש, בה הבחינו בתצלום-האוויר, שעיינו בו לפני צאתם לסיור.

„חבלנים — קדימה!“ לחש מוסה.

החבלנים קרבו כדי 30—20 מטרים מגדר-תיל. שם גילו שקע קל בפני הקרקע, ומוסה עצר בו את הסיור. הם לא הרגישו כי שוכבים הם בתוך שדה-מוקשים נגד-טנקים שמחוץ לגדר, אשר בשוליו שורת מוקשי-תאורה מפעלי תיל-ממעיד. זמן-מה שהו שם, מאזינים. קולות שיעול בישרו להם כי כמוצב מצויים אנשים.

לאחר זמן-מה חזרו על עקבותיהם עשרות מטרים אחדות ופגו צפון-מערבה, לבדוק את הגדר המחברת את המוצב 25 עם מוצב 29. היא נתגלתה כגדר חד-שיפועית. אליהו הורה מפורשות שלא לעבור אותה. „נחזור!“ אמר מוסה לחבריו.

הם חזרו, בצעידה מהירה, בדרך בה באו; בשעה 0400 בקירוב פגשו באליהו, אצל העץ, ומסרו לו את הידיעות שהביאו עמם.

6

ביום ג', עד רדת הערב, נעשו מאמצים להשלים את התארגנות הכוח.

אולם עם רדת הערב ההתארגנות עדיין לא הושלמה. בפלוגות חסרו מקלעים, או שנצטרכו לבדוק כלים, וכיוצא בדברים אלה; לא ניתן עדיין לכל כוחות-המשנה תדריך באשר למשימה שהוטל עליהם לבצעה בעוד שעות ספורות, בלילה. אריה, מפקד פלוגה ב', הספיק להודיע למפקדי-המשנה שלו רק את מספרי היעדים, ואך מעט בלבד על תכנית ההתקפה.

לעומת זאת הצליחו מוסה ואשר לערוך קבוצות-פקודות, איש-איש בפלוגתו, בשעות אחר-הצהריים של יום ג'. בעזרת שולחן-חול, שהותקן מניה-יוביה בחנית הכוח, הדריך מוסה את כל אנשי פלוגתו במרוכז בתכנית ההתקפה על יעדה — המוצב 25. מוסה חילק את אנשיו לשלושה כוחות-משנה: אחד, שיחפה על פריצת הגדרות; אחר, שיפרוץ אותן; ושלישי, שיטהר את המוצב. כוחות החיפוי והפריצה ייהפכו, בתום הפריצה, לעתודת הכוח-המטהר. כל כוח-משנה, בכללותו, שמע את משימתו לפירוטה. בתום התדריך נתן מוסה תדריך מפורט יותר למפקדי-המשנה שלו. ברם, לא נותרה לו כלל שהות לתרגל את הפלוגה.

תדריך מפורט ניתן גם בפלוגה ג', בעזרת תצלום-

אוויר של היעד. היום החשיך. האנשים נערכו בתורי קבלת האוכל. בתום ארוחת-הערב נערכו למסדר-יציאה. פריצי-אש נשמעו לעתים מעבר מערך-ריפוח והתערבבו בזמוגני החיילים הממתנים לפקודת-התזונה. אלא שפקודת-התזונה נשתתה. והנה נקרא אליהו למפקדת החטיבה. שם אמר לו המח"ט, כי ההתקפה נדחתה ל-24 שעות, אך יש להישאר בכוננות. הוראה זאת נמסרה ל„כוח-אליהו“ בשעה 2100 בקירוב.

האנשים שכבו לישון במקום בו המתינו, בהביעם אכזבה מרה לסייום בלתי-צפוי זה.

אותו לילה חלף על „כוח-אליהו“ בחוסר-אירועים.

7

בבוקר המחרת — ביום ד' — ערכו אליהו ומפקדי כוחות-המשנה שלו תצפית על שטח-ההתקדמות אל 25 ו-22, ועל היעדים עצמם; במיוחד התאמצו לאכז את 25 א'. הוחלט לנוע, עד כמה שאפשר, בשטחים חרושים, שהם אולי נקיים ממוקשים. בסיור זה סוכמה סופית תכנית ההתקפה.

עד אחרי הצהריים עשה אליהו במפקדת החטיבה, בקבוצת-פקודות. ב-1500 אושרה ההוראה כי כוחו יתקוף את 25 ו-22, והוא חזר למטהו.

במשך שעות אחר-הצהריים הושלם נשקן של הפלוגות — ונשמעו יריות ניסויי-הנשק שנתקבל.

בשעות אחר הצהריים ערך מוסה בפלוגתו תרגול סכמתי של פריצה ליעד מבוצר, וטיהורו.

תרגול סכמתי מעיין-זה נערך גם בפלוגה ב' — סרטים לבנים, שנמתחו בין עצי השדרה, סימנו לפלוגה את „תצלולת הקשר“ של „היעד“.

פלוגה ג' ערכה תרגול-הסתערות על גבעה ממש.

תשומת-לב מיוחדת הוקדשה בכל הפלוגות לבעיית ההזדהות של כוחותינו, אשר סברו כי תתעורר בכל חומרתה בעת הלחימה בחשכת הלילה בתוך תעלות היעדים. בפלוגה א' נקבעה סיסמה פנימית — „מזל-טוב“. בפלוגה ג' דובר כי האנשים ירבו לצעוק ולקלל בעברית ויימנעו משיי-מוש בכינויי-שם ערביים, כגון „מוסה“.

אליהו" לפני צאתו לקרב — הקריאה המשולשת  
"עלה — קרב!" הדהדה בחורשה.

הקריאות הללו התערבבו בהמולת האש שנשמעה  
בדרום, שם החלו כוחותינו עוברים בשדה-המוקשים  
הראשון, תחת הפגזת הארטילריה המצרית.

9

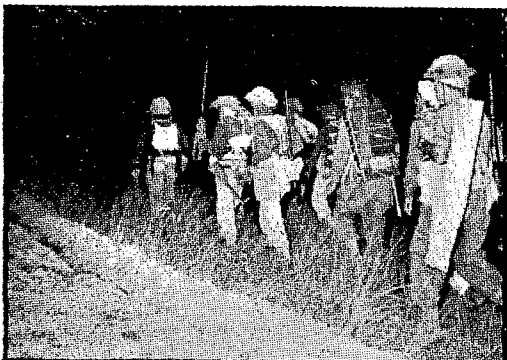
בשעה 2200 נעה שדרת "כוח-אליהו" משטח-  
הכינוס לדרכה הארוכה. פלוגה ב' הוליכה, כשבראשה  
מפקדה ועמו קצין המודיעין וכייר.

אלומות זרקורי המצרים — האחד מהם הותקן על  
המוצב 20 והשני על המוצב 22, יעדו השני של הכוח  
— נפלו על השדרה מפעם לפעם. כעבור שעת הליכה,  
פקד אליהו על חנית-מנוחה. התניות גוצלו לשם  
תיקון פגמים בחגור, שנתגלו בעת המסע.

כשלושת רבעי השעה נח הכוח. כזכור, בחר אליהו  
להקדים ביציאה, למען יוכל להעניק לאנשיו פרקי-  
מנוחה ממושכים, ולשמור על כוחם שלא יתבזבזו  
קודם ההסתערות.

התנועה המתונה חודשה, ומקץ שעת הליכה נוספת  
שוב נערכה חנית-מנוחה ארוכה. בהתקרב הכוח  
לחורבות המחנה הבריטי, החלה גורת המערך המצרי  
שמדרומו יורה — הן אש תולדת-מסלול, והן שטוחת-  
מסלול. רובה של האש הופנה דרומה-מזרחה. לעבר  
הזרוע הדרומית של ההתקפה, ורק מיעוטה לעבר  
"כוח-אליהו". בפלוגה ג' נפצע אחד האנשים מפצצת  
מרגמה בת 81 מ"מ.

ב-0200, בקירוב, הגיע הכוח אצל חורבות המחנה  
— ונתחפר בשוחות אישיות לקראת ההרעשה. גורים  
כבר הופיעו לזמן זה ברקיע, מעל מערך-רפיח ומעבר  
מזה של הגבול — והציפו את השטח באורם. גם



ראש השדרה של אחת היחידות בתנועה לקראת  
עמדות ההמתנה.



בעזרת שולחן-חול שהותקן מניה-זביה הדרך מוסה  
את אנשי פלוגתו

8

החיילים אכלו ארוחת-ערב כשהם מעיינים באור-  
האחרון בעלוניי-הקרב של החטיבה. נוסף לעלונים  
אלה חולקו להם גם "תפילות מלחמה" מטעם  
הרבנות הצבאית. ברדת החשכה נערך הכוח למסדר-  
היציאה, לפי סדר זה: פלוגה ב' בראש, כחלוץ;  
אחריה באו — חבורת-הפיקוד הקדמית, עליה נמנו  
אליהו, סגנו, קצין-המבצעים, שלישי, קצין-קישור-  
ארטילריה, משנה-טכני, קשרים ו-4 רצים — רץ  
לכל כוח-משנה; פלוגה א'; פלוגה ג'; ומחלקת  
הסיירים. החבלנים חולקו בין כוחות-המשנה; הם היו  
חמושים בבאנגלורים הארוכים, אשר זכו בפייהם  
לשם מפולפל, אנשי המסייעת — חלקם כבר נמצאו  
בעמדות-מרגמות, שנבחרו וסוירו ביומיים האחרון-  
נים בשטח שמול היעדים, בעברו הישראלי של הג-  
בול; וחלקם — המק"בנים — נותרו עם תובלת-  
הדרג-הלוחם.

מפקדי-הפלוגות דיברו עתה אל פלוגותיהם דברים  
של ערב-הקרב, ביחידת-משנה זו או אחרת נתקבל  
עוד, "ברגע האחרון", המקלע החסר, או הוחלף  
המקלע המקולקל. מוסה סיפר לאנשיו על ההרעשה  
"העצומה" שתונחת על מערך-רפיח.

"מאות טונות של חומר נפץ יורידו עליהם", אמר.

בשורה זאת רוממה מאוד את הרוחות.

כרבע-שעה אחר שמפקדי הפלוגות "נתנו ציונות"  
לפלוגותיהם, דיבר אליהו אל כל יחידות הכוח,  
במקובץ. דבריו היו עניינים ביותר, ונסכו על מבחן-  
הקרב הראשון, על אומץ-לב, על משמעת ועל המופת  
האישי של המפקד.

שומעיו גמלו לו בטכס המסורתי הנערך ב"כוח-

נמצא במוצב 27. אליהו נותר ללא סגן. הוא לא ראה אלא דרך אחת בלבד למנוע אבידות נוספות מרובות. והיא — לעבור במהירות את השטח המוכה-באש, ולחדור ליעד. הוא החל מאיץ ודוחק. באמצעות האלחוט; במפקדי-המשנה כי ימהרו — אלא שהקשר לא היטיב לפעול.

עד לכביש (המתמשך מקרבת המחנה ההרוס לעבר המוצב 29, והלאה ממנו) שחצה את נתיב-התקדמותה של השדרה, התנהלה התנועה כמעט ללא שהיות ממושכות. הפאנגלור הארוך מפולפל-השם התפרק לפתע לחוליותיו, ותוך כדי צעידה הורכב מחדש. תקלה זו עוררה דאגה יתרה בפלוגה א', שכן ב-פאנגלור ענק זה ראו אנשיה מענה קולע לבעית המוקשים שבין הגדרות, והם תלו בו תקוות רבות. שעה שהשדרה המתקדמת חצתה את הכביש ירדה בקרבתה הפגזה כבדה; מסתבר כי כביש זה, המוליך אל תוככי מערך-רפיה, טוות מראש על ידי הארטילריה המצרית. להפגזה נתלתה אש מקלעים. השדרה עצרה ושכבה.

אותו זמן התקשר מוסה באלחוט עם אליהו, שנמצא עם חברות-הפיקוד שלו מאחורי פלוגה א', והודיעו כי הוא מרוחק כ-900 מטרים מן היעד. מטה-בקורת נוסף התפוצץ בעוד מוסה דובר עם מפקדו, והוא לא הבחין במטח זה. הוא הבחין רק במטח שלאחריו — שירתה אותו סוללת מרגמות בנות 120 מ"מ. ההתפוצצויות התחוללו משמאל ליעד. האש הוסטה ימינה, והחלה פוגעת ביעד עצמו.

בשטח הנמוך שממורח ל-25 ערך עתה מוסה את פלוגתו לפי סדר-הפעולות של כוחות-המשנה שלה ולפי כיווני ההסתערות שלהם; לפי הוראת אליהו הוא החל מקדם את פלוגתו הערוכה לעבר המוצב. פלוגה ג', בפיקודו של אשר, נתפצלה מן השדרה ימינה, והחלה נעה לעבר גדר-התיל המחברת את המוצב 25 עם המוצב 29. אליהו עצמו נע עם חברות-הפיקוד שלו אחרי פלוגה א'. פלוגה ב' נעה אף היא קדימה, אולם ניוונה בחשכה שמאלה, לעבר פאתו הדרומית של היעד. בינתיים, הנחיתו סוללות התור-החיים והמרגמות את אש-ההטרדה על היעד. המת-קדמים ראו היטב את הפגיעות הטובות ב-25. גם על חלקו המערבי של היעד — 25 א' — ניחתה הפגזה, אלא שבגלל מקומו לא ניתן היה לבקרים למלא את תפקידם בדייקנות.

הכוחות המתקדמים לעבר 25 מצאו עצמם עד-מהרה בתוך שטח המוכה באש כדורים, פגזים

„כוח-אליהו“ המחופר הואר באורם החזריין. החיילים פירשו את הופעת הנורים כאקדמה להפצצה ולהר-עשה. בדריכות רבה המתינו להמשך שיבוא אחרי ההקדמה הזאת. אפס, ההפצצה הסתכמה בנפצים מועטים — ולא כולם התחוללו במערך-רפיה. ההר-עשה היתה במציאות פחותה בהרבה מן ההרעשה שנצטיירה בדמיונם של המצפים לה. אולם היא ניחתה בסמוך כליכך לכוח הרובץ — נפצים אחדים התחוללו גם בריחוק 100 מטרים ממנו — עד כי לא זילזל בה איש.

ההרעשה נסתיימה מקץ עשרים דקות. ואחריה גברה האש המצרית בגזרה שמול הכוח. אליהו התקשר עם מפקדת החטיבה בדבר המשך התווה; נאמר לו להמתין. התשובה הזאת ניתנה לו שוב ושוב, כל אימת שביקש היתר לנוע להתקפה. רק ב-0325 נתקבל ההיתר.

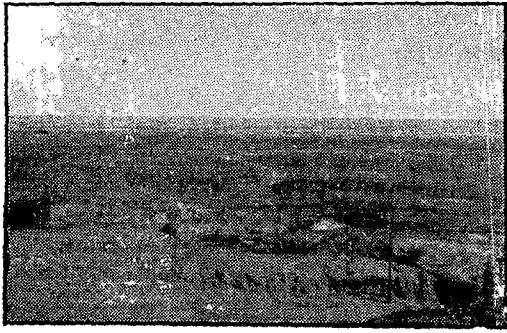
מחלקת הסיירים כבר נתפצלה מן הכוח ופנתה מערבה, אליהו פקד עתה על מוסה, מ"פ א', ועל אשר, מ"פ ג', כי ינועו קדימה במקביל — כשפלוגה ג' מימין לפלוגה א' — אל קו-ההסתערות. הוא וחברות-הפיקוד, ופלוגה ב' שמאחוריה, נעו בשדרה אחרי פלוגה א'. כחוד של פלוגה א', נעו 5 תתי-מקלענים, מלבד הגוטים. פניהם היו מועדות צפון-מערבה, לעבר הפאה המזרחית של מוצב 25. למעלה מאלפיים מטרים היה ריחוקו של מוצב זה מחזרבות המחנה הבריטי. התנועה היתה מהירה. שכן כל דקה חולפת קירבה את מועד עלות השחר — השעה 0445.

10

בתכנית-התנועה-והאש דובר על הפגזת-הטרדה שתנחית על מוצבי האויב הארטילריה המסייעת לכוח. מוסה, שנע כחוד של פלוגתו, ביקש עתה מקציני-התצפית-הקדמי כי ינחית את האש המובטחת על המוצב 25, וכי תחילה יירה מטה-ביקורת, לזיהויו. קל היה לאכזר את המוצב לפי סילוני הכדורים-הנותבים שנורו ממנו, אך מוסה רצה לדעת בודאות שאין הוא טועה. המטח נורה, ומוסה לא זיהה אותו. הוא הוסיף לנוט את השדרה בדרך בה ניוט את הסיוור שלו שני לילות קודם לכן, בעוד אש האויב מגששת אחר אנשיו.

פה-ושם בכוחות הנעים נפגעו אנשים. בחברות-הפיקוד נפגעו שנים. סגן מפקד-הכוח גפצע פעמיים — כמשוער, ממשימת אש סכנה של מק"ב, אשר





מקום ההיערכות של פל' א' — מראה מן המוצב.

א' — כל אחת מהן היתה המושה בשתי "בזוקות" ובשני מקלעים. מלבד חימושה הרגיל, באש על העמדות המשוערות שנכחן; שררה עדיין חשכה כבדה ולא ניתן לראות דבר במדויק.

הבזוקאים ירו בעמידה או בכריעה, כשהם משתי דלים לכוך מעל לגדר. שלוש מרגמות 52 מ"מ, שצורפו למאבטחי הפריצה, ירו אף הן, בריחוק-מה מאחורי המאבטחים. הטוח על העמדות הראשונות היה, כמשוער, כ-130 מטרים.

„חבלנים, קדימה!" צעק מוסה.

החבלנים רצו אל הגדר, נושאים את הבאנגלור-הארוך, בעל הכינוי המפולפל. הם החלו תוחבים אותו, בעוד המאבטחים מגבירים את קצב יריותיהם. בהישמע הקריאה „פוצץ!", הרכינו הכל ראשיהם — אך לשוא המתינו לנפץ. הבאנגלור הארוך לא פעל.

אמנם, בידי החבלנים היו גם באנגלורים בודדים קצרים, אך מוסה לא אבה להמתין עוד. הוא עצמו מפקד הכוח-הפורץ שלו וקצין-החבלה ניגשו לגדר, ו"השכיבו" אותה. קצין-החבלה החל מתקדם לעבר הגדר השניה, בחטטו באדמה, באורח "סמלי" בלבד, בדקר שלו. חוליית הפורצים נעה אחריו. אש האויב בעמדות שממול הפלוגה לא דעכה עדיין, חרף ירי-הרתק החזק. כדור פגע באחד הפורצים, בעת הצית השטח שבין הגדרות. הפורצים החלו ממוטטים את הגדר השניה, מול שתי עמדות מק"ב ועמדת-דמה של תותח-נגד-טנקי. שנים נוספים נפגעו — האחד מהם, סמל-החבלה יאיר עומר, נהרג — אך הנותרים הפילו את הגדר, ומוסה הזרים דרך הפרצה את הכוחות המטהרים: תחילה את הכוח המיועד לטיהור התעלה הצפונית, אחריו את זה המיועד לטיהור הדרומית, ולבסוף — את המיועד לטיהור של המרכזית. הוא עצמו נספח לכוח המטהר במרכז.

ופצצות; הם נכנסו לתחום משימות אש-המגן והסכנה של המערך המצרי אשר מוצביו, המדורגים לעומק ולאנפים, יכלו לסייע זה-לזה באש תכליתית ביותר. מלבד הרגימה וההפגזה שירדו על השטח בו נעו יחידותיו של „כוח-אליהו", נורתה עליהן אש-מקלעים יעילה גם מעבר המוצבים 29 ו-27. שני המוצבים הללו נמצאו באגף הימני של יחידות „כוח-אליהו" הנעות מערבה, ואשם בצטלבה עם האש שטוחת-המסלול שירה בכוחותינו אלה המוצב 25 עצמו, אשר נמצא עתה הישר נכחם.

השעה קרבה ל-0430, תוך-כדי תנועה, בהיותו בריחוק של כ-400 ממוצב 25, פקד אליהו על הארטי-לריה המסייעת שלו להנחית את ה"מנה" שהוקצבה לריכוך היעד. מיד הפכה אש-ההטרדה הארטילרית להפגזה ורגימה מהירות-קצב, ובחסותה החלו הכוחות קרבים וסוגרים על 25.

11

בריחוק כ-50 מטר מן הגדר הראשונה של המוצב, בתוך השקע הפחוס שבקרקע, עצר מוסה את פלוגתו הערוכה לפריצה, — ושם פסחה עליה האש שטוחת-המסלול של האויב.

„אני ערוך", שידר אל אליהו.

החוד של אשר, מפקדה של פלוגה ג', הגיע אותו-זמן אל הגדר המתמשכת מן המוצב 25 אל המוצב 29; הפלוגה נערכה בצמוד לגדר, וכך זכתה להתרחק במקצת מאש-המק"בים המצרית, שנורתה בריחוק מה ובמקביל לגדר זו.

„אני ערוך", דיווח אשר לאליהו.

פלוגה ב', שניזוזה יתר-על-המידה שמאלה, עצרה אף היא — בריחוק כחמישים מטרים מן המוצב 25, במקביל לצדו הדרומי-מזרחי. שם שכבה, כשהיא נתונה תחת אש המונחתת מ-25 ומ-22.

ה"ריכוך" הארטילרי נמשך.

והנה גילה מוסה, כי נמצא עמו בקרבת הגדר, רק הכוח-הפורץ של פלוגתו. נתברר לו כי ברעמי-אש-ה"ריכוך" לא שמר עו כוחות-המשנה שלו, שנועדו לטיהור, את פקודתו לחדש את ההתקדמות. הוא חזר לאחור, וצירף אותם אל זנב הכוח-הפורץ, עוד קודם שנסתים ה"ריכוך".

משנורה המטח האחרון של אש-הריכוך, פתחו שתי הכיתות שנועדו לאבטחת הפריצה של פלוגה

25 לעבר המוצב 29; אחרי כן עברה בשדה-המוקשים ופרצה את הגדר המחברת את 25 עם המוצב 27. מן הפירצה הזאת הוליך אשר את פלוגתו דרומה-מערבה, תחת אש-סכנה מצרית כבדה אך גבוהה-מדי, ובא אל גדר שלישית.

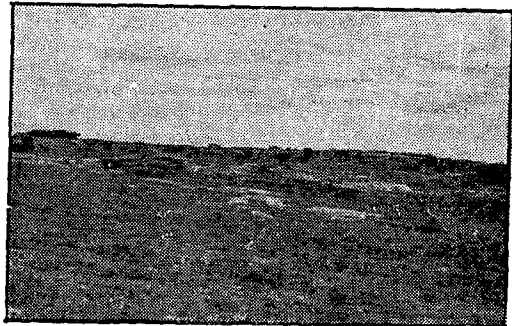
אש ארטילרית כבדה הוסיפה לרדת על היעד, בריחוק עשרות מטרים אחדות מחוד הפלוגה. לשוא קרא אשר לקצין התצפית הקדמי שלו, שיפסיק את הנחתת האש. הקצין הלז ניתק ממנו. מודאגים מחמת הופעת דמדומי-השחר הראשונים, החושפים אותם לאויב, הוסיפו האנשים להמתין, עד אשר נדמה ההנחתה. איראו קצצו החבלנים פרצה בגדר השלישית, וגם את הגדר הנוספת שהיתה על דרכם פרצו בקיצוץ — ובשערו שהגיע סוף-סוף אל המוצב 25 א', העביר אשר דרך הפרצה האחרונה את שני כוחות-הטיהור שלו. אחר שעבר הכוח הראשון, בפיקודו של סגנו, גדר-עכביש אשר כיסתה את השטח שבין הגדר הפנימית-ביותר והעמדות, נע כוח זה הישר דרומה \* בתעלה המתמשכת לאורך פאתו המערבית של המוצב 25; הכוח-המטטהר השני שלו פנה דרום-מזרחה, לתעלה המוליכה אל מרכז המוצב. שני הכוחות המטהרים נתקלו מיד בעמדות שבהן החזיקו חיילים מצריים. הללו נהרגו, אך גם משלנו נפגעו רבים. צבי, סגנו של אשר, שנע בראש הכוח הראשון, נפצע פעמיים — ולא עצר כוח להתקדם עוד. אחריו נפגעו אנשים נוספים, בעיקר ברימונים. בהתקדמותם של שני הכוחות חלו הפסקות קלות.

פריצה זו של פלוגה ג' למוצב 25 אירעה דקות ספורות אחר שהחלה הלחימה של פלוגה א' בו, וללא תיאום כל שהוא ביניהן אפשרות כזאת לא נצפתה-מראש, ולא הוכנה אפילו סיסמת-הזדהות משותפת בין שתי הפלוגות, כגון הקריאה "מזל-טוב", שהוזכרה לעיל.

שני הכוחות התקדמו זה לקראת זה, בתוך התעלות, תוך כדי יריות והטלת רימונים. חיילים אחדים מפלוגה ג' זוכרים כי נשמעה צעקה: "לירות רק בתוך התעלות; להיזהר שלא לפגוע בחברה של מוסה!". בכל זאת, בסמוך למקום בו פרצה פלוגה ג', החלו חילופי רימונים בין אנשי פלוגה א' ובין אנשי פלוגה ג'.

הודות לדמדומי-השחר הראשונים, הודות לרמת מפקדי-החוליות — שרובם-ככולם היו קצינים או

\* כיווני תנועות הכוחות על היעדים עצמם ניתנים בהכללה בלבד, שכן אין טעם לפרט כל עיקול קטן.



על קו-הרקיע משמאל — עמדת המק"ב אשר מולה פרץ הכוח, התמונה צולמה מתקום הפריצה.

אלהיו שנע בעקבות הכוח הזה, נכנס אחריו עם חבורת-הפיקוד למוצב.

שתי עמדות המק"ב נשטפו ראשונות — "אלפא" אחת נמצאה כשחסם בקנה שלה. השניה נפגעה מפצצת בווקה, אך צותה נמלט.

במוצב 25 עמדו המצרים על נפשם זמן רב יחסית — כחצי שעה.

הפריצה אירעה ב-0430 בקירוב. אנשינו התקדמו בחוליותיהם בתעלות-הקשר העמוקות, החשוכות והמפותלות, וחיסלו את המצרים בעמדות שבדרכם ברימונים ובצרורות; לפני כל עיקול שבתעלה צעקו הראשונים "מזל!" — והמתינו לתשובה המוסכמת "טוב!". כאשר לא באה התשובה, הוסיפו לטהר את התעלה עד העיקול הבא.

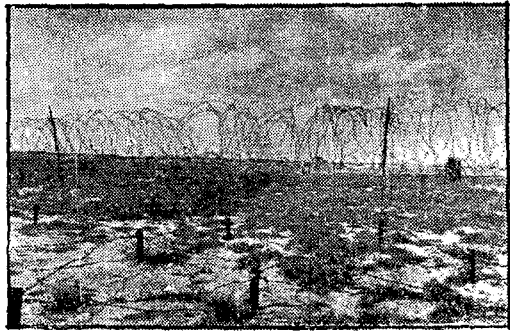
מצרים אחדים טיפסו ויצאו מתוך עמדותיהם. מוסה ראה שלושה מהם רצים לאורך שולי התעלה בה התקדם, ופניהם מועדות אליו. הוא ירה בהם בתת-מקלעו, והם נפלו מנוקבים בכדוריו.

בראש כל חוליה מטהרת נע קצין או סמל. המצרים שבעמדות אשר לא נתקפו עדיין החלו נמלטים לאחור, אך מצאו בעורפם כוח ישראלי חדש, אשר פרץ אף הוא ל-25, מצפון; עתה לא נותרה להם ברירה אלא להילחם עד המות או להיכנע.

12

הכוח החדש, שהופיע במפתיע, לא היה אלא פלוגה ג', אשר החטיאה את המוצב 25 א' — יעדה — ונכנסה למוצב 25.

בעת ההכנה הארטילרית חדרה פלוגה זאת דרך ארבע גדרות — תחילה פרצה במקצצית-ל את הגדר החדש-שיפועית הקצרה המתמשכת מן המוצב



על קו־הרקיע — מוצב 25 א', כפי שהוא נראה מ-25, שיב לב לגדר הדרותלתלית המפרידה בין המוצבים, ולגדר העכביש אשר ברקע הקדמי של התמונה. המלבן אשר בחלק הימני של התמונה — תא השומר במעבר שבין הגדרות.

סמלים — ובמידה רבה הודות לקריאות בעברית, שבקעו מפי שני הצדדים, נסתיימו כעבור פחות מדקה חילופי האש בין אנשי שתי הפלוגות המת-קדמות. כל מ"פ פורץ דיוח לאליהו, כי כבש את יעדו. רק אחר שפגש מוסה את אשר, נתבררה הטעות, השנים הביטו מערבה, מן התעלה המתמשכת לאורך הפאה המערבית של מוצב 25, וראו — מעבר לאוכף קטן, החצוי בשתי גדרות — את התלולית של 25 א', אשר עדיין לא נכבשה.

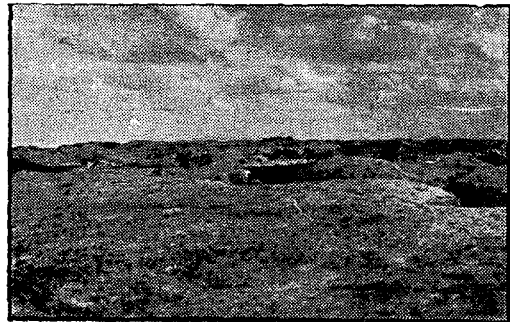
13

בינתיים גבר האור וחשף לעיני אחדים מאנשי הפלוגות א' ו'ג', כובשי מוצב 25, את פלוגה ב' — השוכנת עדיין בריחוק עשרות מטרים ספורות מן הגדר הדרומית של המוצב. כאשר יארע בריתחת-הקרב, נשמעה צעקה: «פלוגה מצרית תוקפת התקפת-נגד» — והחלה התרגנות חפוזה להדיפת «התקפה» זו. כמחצית הדקה היתה הפלוגה נתונה לאש מן המוצב הכבוש — עד אשר מפקד מחלקה מפלוגה א' זיהה את הנורים כישראלים, לפי תרמילי-הגב שלהם, והפסיק את האש ה"ידידותית" עליהם.

אליהו, שהתמקם בעמדה שליד פירצת פלוגה א', קרא אל מפקד פלוגה ב', אריה, להכניס את פלוגתו למוצב 25 ולהעבירה בתעלת-הקשר עד לפאתו המערבית של המוצב 25 א' — שמשם תתקוף הפלוגה את מוצב 22. אולם כאשר נודע לו, באלחוט, כי 25 א' לא נכבש עדיין, פקד על אריה לעצור את פלוגתו ולהמתין.

אליהו הלך לפאתו המערבית של המוצב 25, ופקד כי מוסה יארגן כוח אשר ינוע לאורך תעלת-הקשר הדרומית — שנתגלתה כחוצה את שתי הגדרות-האוכף ובכנסת למוצב 25 א' — ויכבוש אותו. בצפונו של האוכף נתגלה אמנם מעבר המגודר בשני צדדיו בתיל, שחיבר את שתי הגדרות המפרידות בין 25 ו-25 א' — ומבלי להמתין להוראה, כבר החל מוסה מתקדם בו; אך עתה חזר הוא למוצב 25, כדי לבצע את התכנית החדשה.

בפאה המערבית של מוצב 25 רוכזו תמישה מקלעים-קלים. המקלעים הנחיתו אש-רתק על 25 א', ומוסה, בראש כוח מעורב של אנשי פלוגתו ופלוגה ג' — נע בחיפוי אש זאת בתעלה הדרומית, מתחת לשתי הגדרות, והחל בטיהורו של 25, אלא ששם לא היתה מלאכה רבה לעשותה: רוב המצרים נמלטו מבעוד מועד. כיבוש 25 א' הושלם ב-0530. נפצע בו חייל ישראלי אחד בלבד, לעומת 32 מחיילינו שנפגעו בכיבוש מוצב 25 וסביבו.



במרכז — הכניסה לבונקר המפקד במוצב 25. מתחת לות הקשר הציב הכוח 5 מקלעים אשר בחיפויים נכבש מוצב 25 א'.

14

פלוגה ב', אשר קיבלה עתה הוראה להיכנס למוצב, החלה פורצת במקצצית-תיל את הגדרות שמולה, ועוברת בהן בטור-עורפי צפוף — כשחבלניה בודקים לפניה את דרכה, וכשהיא מצולפת באגפה באש-מקלע ממוצב 22. לזמן זה כבר נפצעו בה 15 איש. שלמה, סגן מפקד הפלוגה, החזיר את חלקה העורפי אחורנית, כדי לדלל את הטור הנכנס למוצב — ואחרי כן שלח אותו, בדילוגים, אל המוצב. עוד שנים מאנשי הפלוגה נפצעו, בטרם נכנסה כולה לתעלות-הקשר. הללו היו מלאות וגדושות, ותנועתה של פלוגה ב' אל הפאה המערבית של 25 א' התנהלה זמן ממושך.

שלמה, סגן מפקד הפלוגה, מצא — בבואו לתעלה-  
הקשר המערבית של המוצב — את אליהו, כשהלו  
משקיף לעבר מוצב 22 במשקפתו ומתכנן את ההת-  
קפה עליו.

בעת שאליהו היה מארגן את התקפתו, היתה אש-  
הסיוע הארטילרית שלו נוחתת במדויק על 22, ו-  
"מרככת" אותו לקראת ההסתערות עליו. אותו-זמן  
הופיעו בגזרה כוחות-השריון שלנו. הללו נעו לעבר  
מתנות-רפיה. הופעתם רוממה מאוד את רוח אנשי  
הכוח.

עם הופעת השריון נחלשה אש האויב מן המוצבים  
הסמוכים, לרבות 22. כבר עמדה השעה 0600. אליהו  
שלח חבלנים לפרוץ את גדרות 25 א', הנשקפות לעבר  
22.

לעומת 50 הרוגים מצריים במוצבים 25 ו-25 א',  
נהרגו 8 מצרים בלבד בעת כיבוש מוצב 22. 4 מצ-  
רים נשבו שם. הנותרים נמלטו או נקטלו מחוץ  
למוצב.

"כל מי שנמצא כאן — אחרי!" קרא אליהו.  
רבים נסחפו, כנראה, בלהט ההסתערות. כוח מעורב  
של חבורת-הפיקוד ואנשי פלוגת א' ו-ב' — לרבות  
אריה מ"פ ב' ושלמה סגנו — נע עם אליהו דרך  
גדרות המוצב, הישר אל 22.

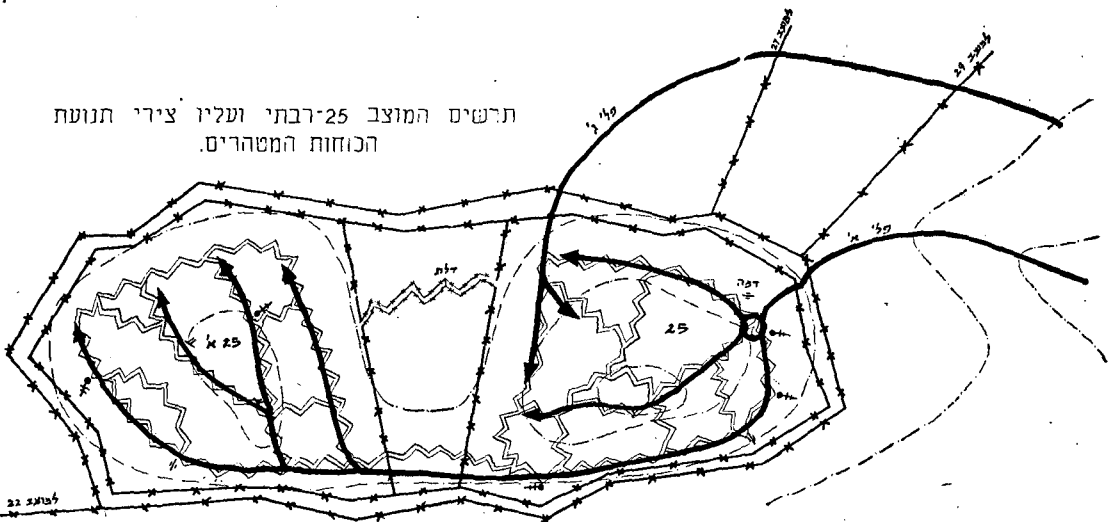
## 15

אליהו דיווח עתה למפקדת החטיבה כי כבש את  
יעדו השני, פלוגה ב' נאחזה ב-22, ובהעזרה במרג-  
מות 60 מ"מ שנמצאו במוצב זה, החלה מנהלת קרב-  
אש עם המוצבים 20 ו-18 הסמוכים. עדי-מהרה החלה  
בריחה מבוהלת גם משם, ופלוגה א' נשלחה להשתלט  
על זוג המוצבים הזה. היא ביצעה זאת בלא שתתקל  
בהתנגדות.

שלמה, סמ"פ ב', רץ לשם עם שתי כיתות, בקירוב,  
מפלוגתו. תוך כדי תנועה תיאם עם אליהו כי הוא  
יפנה ימינה, לחסום את נתיב-הנסיגה של המצרים,  
ואילו אליהו והכוח שעמו יפרצו לתוך המוצב עצמו.  
בריוח כ-100 מטרים משער המוצב, הנפתח צפון-  
נה, גילו שלמה ואנשיו זרם של בורחים. הם תפסו  
עמדות ופתחו עליהם באש, בעוד אליהו ואנשיו  
קרבים ממזרח אל גדרות המוצב. שלמה ראה בתוך  
המוצב צות בווקאים, מחליף עמדות ויורה. לאחר

הוחל"ם של הכוח גסע בין היעדים לבין תחנת-  
איסוף-הפצועים, הלך-ותזז, בפנותו פצועים. שני  
זחל"מים נוספים, מיחידת השריון שעברה בסמוך,  
הועסקו אף הם בפינוי פצועים. לתחנת-האיסוף הובאו  
אותו בוקר 32 פצועים, ו-6 חללים.  
אל היעדים הגיעו שלושה טנדרים 4x4, עמוסי

תרשים המוצב 25-רבתי ועליו צירי תנועת  
הכוחות המסתירים.



מזון, מים, נשק ותחמושת. מכוניות 4x2 של התד"ל לא יכלו להגיע, כי נתיבי התנועה כבר נחרשו בזחלי השריון.

מחלקת הסיירים — אשר לפני כיבוש היעדים היתה מושכת אל עצמה אש רבה, לרבות אש תותח

נ"ט ממוצב 25, — נקראה עתה להצטרף אל הכוח. בשעה 0900, בעוד מחלקה זאת ופלוגה א' מתארגנות להגנה על המוצבים הכבושים החלו, לפי הוראות ממפקדת החטיבה, שתי הפלוגות הנותרות של כוח אליהו — ב' וג' — נעות לטהר את מחנות-רפית.

## שתי דעות של מבקרים צבאיים על משמעותו של חייל ישראלי

מיור אדגר או-באלנס, המתכנן של „המלחמה הערבית-ישראלית 1948“, הוא איש צבא לפי משלת ידו, ובריטי לפי לאומיותו. בספרו ניתן ניתוח מדויק-דק על התפתחות צבא ישראל למן התחלותיו המאול-חרות והמצומצמות ועד להיותו כוח-לוחם גמיש, רבי-יעילות, שפיקודו משובח — ואשר הביא את המלחמה לידי סיום מוצלח על ידי מה שמיוזר או-באלנס, מכנה בצדק „מעשה פיקוד מלוטש“.

שעה שאנו סוקרים את זמן התהוותו של צבא הגנה לישראל יש לאמר כי, למזלה של ישראל, היה לה באותו רגע קריטי ראש ממשלה אשר הבין כי (כדברי המיזר או-באלנס) „הטיפול בגופי-גייסות גדולים בתנאי שירות-פעיל מצריך נהוג של משמעת ופיקוח מחמירים, באם רצונך כי היחידות לא תתפוררנה בהיותן נתונות ללחץ אויב“. אין איש המכיר את צבא ישראל כיום, אשר יאשימו בהפרזת יתר בענין „צחצוח כפתורים“, אך על טיב משמעתו תעיד אולי טוב-מכל העובדה כי אחד מעיקרי ההלכה-הצבאית הנהוגה בו כיום אומרת כי אי-תפיסת יעד — אין להצדיקה אלא אם נגרמו ליחידה התוקפת אבידות בשעור של 50 אחוז.

מתוך סקירתו של המיזר ג'ורג' פילדינג אליוט, עורכו-הצבאי של „ניו-יורק הרלד טריביון“.

כל אחד אשר בדומה לחתום על סקירת-ספר זו נתמזל לו מזלו לראות את הכוחות הישראלים בהת-אמנותם — ואיזה צבא אחר בעולם מתאמן אימון כה נמרץ? — אין ספק כי אדיר-רצונו היה לדעת כיצד, באותו מסע מלחמה מפתיע בן 100 שעות, הפיקו הישראלים מאימונם הישגים כה נאים. בספר קט, שנתחבר על פני זירת-הקרב רק זמן מועט לאחר שתמה הלחימה, נתן לנו קולונל ר. הנריקס את התשובה, ומה שיש לו לספר ודאי שמאמת את המי-מרה הנושנה: „זעה חיסכת דם“.

\* \* \*

בין השאר מצוי בספר ציון קולע ומפתיע: חייל ישראלי חש עצמו, באמת ובכנות, כי שוה הוא לקצינו. ובכ"ז בקרב מקבל הוא עליו מרות צבאית מבלי הרהר-אחריה... כל נסיוני הצבאי, הן בצבא הבריטי והן בצבא האמריקאי, לימדני כי משמעת מעולה בקרב מותנית במשמעת טובה בקסר-ר קטין. ואילו צבא ישראל — נראה כמפריך לקח זה. אכן, נראה-גם-נראה הוא כמי משפריכו.

מתוך סקירתו של גנ. לויט, ה. ג. מרטין וסופרו הצבאי של „דיילי טלגרף“ הונדוני.