

# מדינה שקדמה למדינתנו

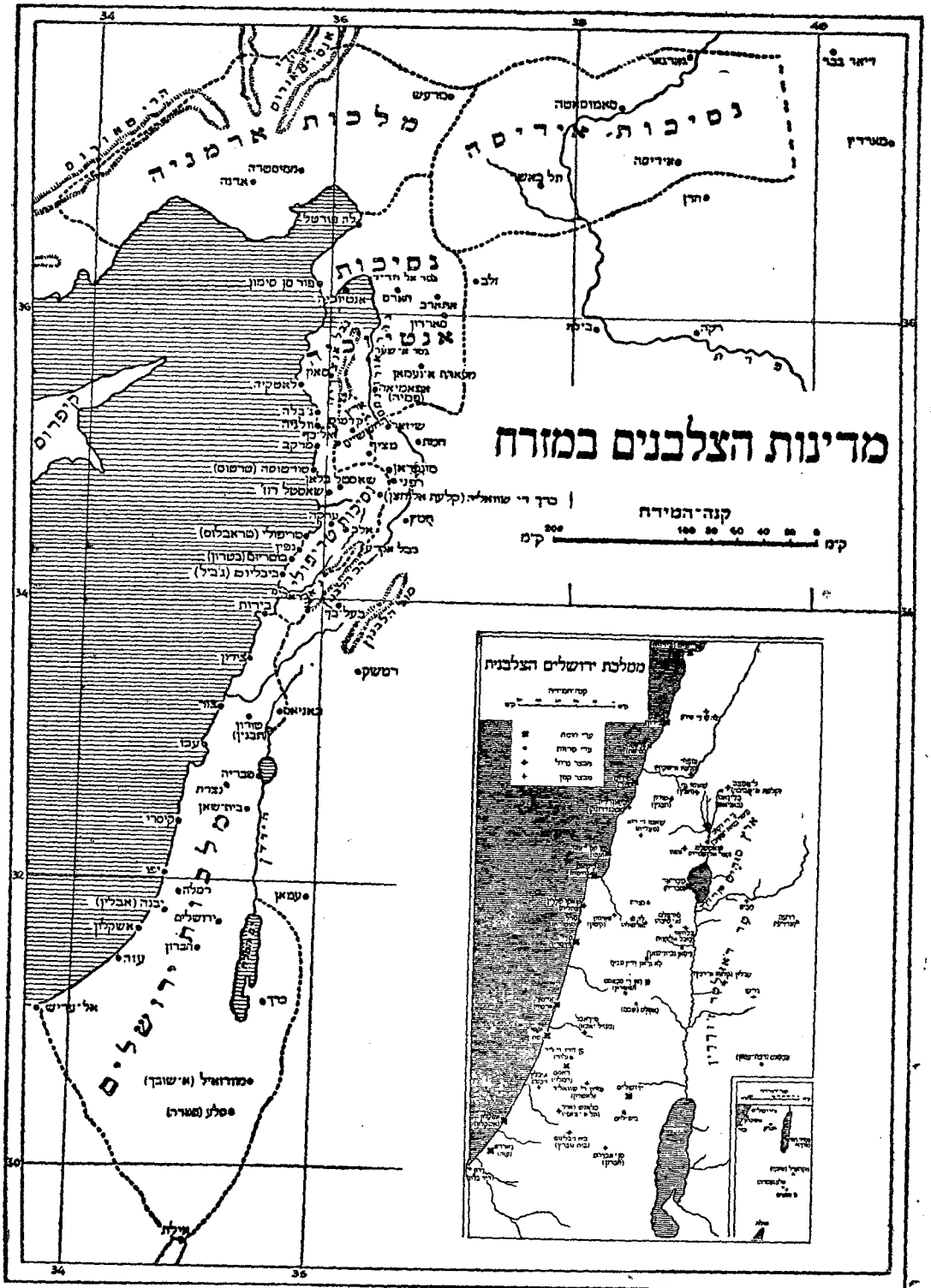
כל הקהילות המפורסמות והמפוארות, עתיקות-הימים כבר אז, שבארץ הריינוס. מסעיה-צלב — מדרום צרפת, דרך הונגריה, אל קונסטנטינופול — סימן על פני אירופה מעין פס אדום, של דם יהודי שפוך. ומעשם הראשון של הצלבנים אחרי כיבוש ירושלים — עוד לפני שהשתטחו על ה"קבר הקדוש" שלמען שחרורו באו — היה טבח האוכלוסיה היהודית בעיר-הקודש (יחד עם זו המוסלמית). נוסף על כך, זרים לנו לגמרי המניעים שהביאו למסעיה-הצלב. בחלקם הם זרים לנו בהיותנו יהודים; בחלקם — בהיותנו בני המאה ה-20. זרה לנו ההרגשה של "קץ העולם", ששררה בתקופה מסוימת של ימי הביניים — בשלהי המאה העשירית — באירופה הנוצרית, ושבשקבותיה התעוררה אח"כ השאיפה הדתית ל"שחרור" הקבר הקדוש הנוצרי מידי הבלתי-מאמינים. זר לנו כל הרקע הרגשי והדתי שאיפשר לכנסייה הקתולית להטיל כעונש על עבריינים את העליה-לרגל ארץ-הקודש. ורחוקה מאתנו גם התפיסה, שתפילה במקום קדוש יכולה להביא רפואה לכל מיני מחלות, על אחת כמה וכמה התפילה ליד הקבר הקדוש. אין זאת אומרת שאלה היו המניעים היחידים שהביאו למסעיה-הצלב, אך הם היו בין המניעים החוקים, הם היוו את הרקע. כמרכן ברור בחחלט, שחוקרי הארץ היהודים שחונכו בגולה לא נמשכו לחקירת תקופה זו, שהיא תקופה של דם ושפל בתולדות עמנו.

אך אם יש הבדל בינינו לבין יהודי הגולה — הריהו בכך, שיהודי הגולה הם יורשי היהדות; ואילו אנחנו נוסף על כך, הננו גם יורשי הארץ. לפיכך, כל מה שקרה בארץ הזאת נעשה לענינו אנו, אם נעשה ע"י יהודים אם לא; אם היה "טוב ליהודים" — ואם לאו. וטוב שהיסטוריון ארצי-ישראלי צעיר, ד"ר יהושע פראור ("ממלכת ירושלים הצלבנית", מוסד ביאליק, תש"ז), מצא לפני שנים מספר עוז להתמסר דוקא לתקופה זו בתולדות הארץ, שהונחה עד כה לחלוטין ע"י חוקרים יהודים. אמנם הספרות על מסעיה-הצלב עצומה היא, אך היא חד-צדדית בחלקה הגדול. קודם כל: רוב החוקרים הסתכלו במסעיה-הצלב ובממלכת-ירושלים מנקודת-ראות אירופית; והתמונה שונה לגמרי שעה שעל הנעשה בארץ באותה תקופה מביטים לא מחופי אירופה כי אם מתוך הארץ עצמה. מעטים הם החיבורים והמחקרים המשקיפים "מעבר מזרח" על מסעיה-הצלב. זאת ועוד: הספרות ההיסטורית על ממלכת ירושלים הושפעה באופן טבעי מהשקפותיהן של הכיתות הנוצריות השונות. מעסיקה את החוקרים האלה, למשל, השאלה מדוע נפלה ממלכת ירושלים?

לפני 853 שנים נעשה בארץ הזאת נסיון להקים מדינה, שחלק ניכר של אורחיה לא היו ילידי הארץ אלא הגיעו אליה מאירופה. מדינה ששפתה, משטרה החברתית, תוכנה הדתי והאידיאליים שלה היו שונים לחלוטין מאלה של המדינות המוסלמיות-הערביות המקיפות אותה. בימינו אפשר לעתים קרובות לשמוע בשידורי תחנות-האלחוט של מדינות ערב, השואות בין המדינה ההיא לבין מדינת ישראל. לרוב נאמר בשידורים אלה, בנימת האיום הרגילה, כי סופנו יהיה כסופה של המדינה ההיא; שאנחנו, כמותם, הרינו גוף זר בתוך המזרח; ושגם אותנו, בסופו של דבר, השליכו הימה" כשם שהטילו הימה את המדינה ההיא ואת רוב אוכלוסיה האירופיים.

אין זה מעניינו כאן להתפלמס עם תחנות-השידור הערביות, ולטעון שהמדינה ההיא החזיקה בכל-זאת מעמד כמאתים שנה שעזו שהערבים של ימינו, מחוסרי הסבלנות, ההתמדה וכוח הארגון, מבטיחים להמוניהם את "הסיבוב השני" כבר מהר-מחרתיים. לא נעמוד גם על-כך, שהמדינה ההיא נכשלה בעיקר משום שבזניה נשאר תמיד מיעוט בתוכה, בו בזמן שהמנהיגות הערבית שחררה אותנו, לפני 4 שנים, מאפשרותה של סכנה כזאת כמרכן לא כאן המקום להכנס לבידור השאלה העקרונית: באיזו מידה "חזרת ההיסטוריה", ובאיזו מידה יש ערך מעשי ללימוד גזירות-שוות היסטוריות.

המדינה ההיא — ממלכת ירושלים הצלבנית — פעניית אותנו לא לצרכי הפולמוס, אלא מפני שתולדותיה הן חלק מתולדות הארץ. היא עשויה לענינו גם משום שבעייתיה הצבאיות — ולעתים אף המדיניות — אמנם דומות באמת במובנים רבים לבעיותינו אנו. והנה, דוקא על תקופה זו — בת מאתיים השנה — בתולדות הארץ יודעים היהודים בדרך-כלל רק מעט. טבעי הדבר שחוקרי הארץ היהודים התרכזו בעיקר בחקירתן ובתיאורן של אותן תקופות בהן ישב עמ-ישראל בארצו, או היתה בה, לפחות, גורם בעל-משקל. קיים גם מעצור פסיכולוגי חזק ומובן, אשר גרם לכך שחקירת הארץ ע"י יהודים התעלמה כמעט לגמרי מהתקופה הזאת בי הפותחת בכיבוש ירושלים ע"י הצלבנים, ב-15 ביולי 1099 ומסיימת בנפילת עכו, מבצרם האחרון בארץ, ב-29 במאי 1291 — והכונעת שאר ערי הצלבנים, ביולי של אותה שנה). מקורו של מעצור נפשי זה הוא בכך, שמסעיה-הצלב מהווים את אחד הפרקים השחורים ביותר במרטירולוגיה דרך-הסבל-והקרבנות) של היהדות. מסעיה-הצלב התחילו באירופה בטבח היהודים. בדרכם של הצלבנים נפלו קודם



מדינות הצלבנים — בשיא התפשטותן, סמוך לאמצע המאה הי"ב. (שתי המפות מספרו של ד"ר י. פראור).

חוקר פרוטסטנטי יהא נוטה לתלות את הקולר באפיפיריות, בה בשעה שחוקר קאתולי יראה את האשמה במריבות שבין המנהיגים החילוניים של מסעיה הצלב ושל הממלכה. גם לאומיותו של החוקר משפיעה כאן על מידת האובייקטיביות שלו, קשה יהיה לחוקר צרפתי לשכוח שמסעיה הצלב הניחו את היסוד לעמדתה המיוחדת של צרפת במזרח הקרוב. עליכן יהא נוטה להאשים בכשלונו, אולי יתר על המידה, את הגודמים הלא-צרפתיים, כגון הגרמנים והגורמנים, ואת האימפריה הביזנטית. ד"ר פראור מרגיש בספרו, בצדק, שלנו אין חלק ברגשות ומריבות אלו; ושאנחנו, יושבי הארץ, שחקירת תולדותיה היא מענינו הישיר, אף עשויים להיות אובייקטיביים יותר.

הוא עצמו, בתיאורו האובייקטיבי למופת, מוכיח את צדקת הנחתו. הוא מצליח לצרף את המקורות להיותם סיפור היסטורי שוטף, המספר את מה שחייב — לפי הגדרתו הנודעת של ראנקה — תיאור היסטורי לספר: „כיצד זה היה למעשה“. והרי זהו המענין אותנו ותו לא. שהרי מה שהיה למעשה — היה חוליה בתולדות הארץ; ואין זה מעלה או מוריד כאן — מבחינה זו של קביעת העובדות — אם המציאות ההיא נראית לנו עתה כטובה או כרעה. הזרי הלימוד העובדתי של תולדות מלכות הצלבנים עשוי להיות מאלף לגבינו לגופו, מבלי שנצטרך לו בשביל הנמקות „היסטוריות-פוליטיות“, כדוגמת החוקרים האירופיים, לעמיהם, אשר הוזכרו כאן. היו גורמים ומצבים המקבילים במידת-מה לאלה המוכרים לנו כיום, אם גם לא תמיד היו זהים במהותם עם הגורמים המצבים של ימינו אלה. עליכן גם המסקנות אינן יכולות להיות פשטניות ופסקניות מדי. לאחר הכל, הלא באו אנשים מאירופה, לפני 853 שנה, אל חופו המזרחי של הים התיכון, חלקם מתוך אידיאל — שלטאורה לא היה לו קשר גיאוגרפי ומדיני-מעשי עם ארץ הזאת — והקימו כאן מדינה שנראתה כ„אי-זר“ בתוך הים הערבי המוסלמי, אכן, גם בתוכנו יש האומרים, שהדמיון בינינו לבין מדינת הצלבנים — הוא לעתים „מפחיד“. אך אם אמנם עשוי הוא להפחיד — יש דוקא בכך כדי להגביר את הצורך להתבונן היטב. אם באמת מצויות כאן סכנות הדומות לאלו שהכשילו את הצלבנים — מחובתנו להכיר אותן עדי שורר שן ולראות, הן את ההקבלות שטמונה בהן אולי אזרה היסטורית, הן את השוני במהות הגורמים, אשר יתכן ומאפשר לנו ראיית אופקים היסטוריים ולאומיים, כאלה אשר חסרו לצלבנים.

במה מתבטא בכ"ז דמיון רב זה בין ממלכת ירושלים הצלבנית ובין מדינת ישראל?

### הדמיון והשוני

ראשית — לפנינו תנועה ששורשה באירופה, המת-  
ארגנת סביב מוסד שתפקידו העיקרי הוא רוחני,

ולכאורה לא-פוליטי: — סביב מוסד האפיפיורות. אפיפיור רות זו של המאה ה"א ניסתה להנך לאידיאל מסוים (שהיה דתי — ועם זאת שאף לסגל את העולם שבמציאות לראיתו הדתית), והיא הקוראת להגשמתו ע"י עליה לארץ-ישראל, כאשר מביאה עליה זאת, תוך מלחמה, לידי הקמת מדינה, הופכת האפיפיורות, כדברי ד"ר י. פראור, למעין סוכנות המדינה הזאת באירופה, שתפקידה העיקרי הוא לדאוג להמשך העליה ולתמיכה הכלכלית במדינה הצעירה, ההקבלה בין תפקידיה של האפיפיורות במסע-הצלב ובין תפקידיה של „הסוכנות היהודית“ בציונות — הן בתקופות שלפני קום כל-אחת משתי המדינות, הן לאחר שקמו — בולטת לעין, ועוד: גם בתנועה הצלבנית מצד-אם אנו, כמעט מתחילתה, תערובת של עליה מתוך אי-דיאל — ועליה מתוך הכרח ואינטרס. כינון שלא כל העור-ליים-לרגל באו אך ורק על-מנת להשתטח על קבר ישו, אלא חלק ניכר מהם בא כדי להיטיב את מצבו. רבים מהם ברחו מארצות בהן היה מצבם קשה מנשוא, למשל, היו בין החיילים הפשוטים של מסעיה הצלב איכרים אירופיים רבים, שהיו צמודים לקרקע: נרכשו עם הקרקע ונמכרו אתה — עבדים-למחצה. בארצות מוצאם היו חייבים למסור שליש מיכולם לבעלי הקרקע, ומחצית מימי עבשותם נתחייבו לעבוד, ללא-תשלום, בשירות בעל האחוזה, הצטרפותם אל נוסעיה הצלב שחררה אותם מעבדות זאת; ותקומם — שלא תמיד הכזיבה — היתה כי בארץ-הקודש יהיו לאיכרים עצמאיים, בני-חורין.

גם למדינת הצלבנים היתה עליה לציפור-נפש. בלי תגבורת מאירופה היו נושאים נשאים בארץ מיעוט לתמיד, ולא מעטים הם הטוענים שהפסקת העליה מאירופה, היינו ירידת „המתח הצלבני“ שם, היא היא שגרמה לנפילת המדינה, והנה, מדינה זאת, שהעליה היתה בנפשה, מצאה את עצמה חיש מהר טעונה מטען-בעיות משלה: של „עליה נבחרת“ מזה ושל „עליה המונית“ מזה; נתונה בסכך שבין עליה של אידיאליסטים צלבניים, שהיו לעתים קרובות גם האנשים המוכשרים להגנת הארץ ולפיתוחה — לבין עליה המונית אשר לדברי ד"ר פראור, הביאה „בצידו של צלבן אדוק, שביקש ישועה לנשמתו... גם (את) הרוצה והאנס, שעליו גורה הכנסיה גלות כדי שיכפר על עבירותיו, גם (את) הבורח מתגרת ידו חנוסיה של החוק וגם (את) האביר התועה שחיפש הרפתקאות ושטח מחיה חדש לקיומו“.

\* אכן, אין להתעלם אף מן העובדה כי הללו יש והיו דוקא את אחד מגורמי היוזמה והכוח במאמצי התרחבותן מזרחה והיאחזותן בחבל-ארץ חשובים של המדינות הצלבניות וכן בנסיונות מסוימים של פיתוח או ביטוס כלכליים, ומאידך גיסא — אדוקיהדת הם אשר, בודאי, בחרו לעתים קרובות לשוב לביתם, משביעו את עלית-הרגל ובוזה קיימו את נדרם הדתי. — המערי.

ברום עבה" שמדרום ליבוק, ובארץ אדום, וכן באזור הירמוק; ואילו בחורן המערבי שלטח רק שלטח חלקי; ובארץ הגלעד הסתפקה, לרוב, במסעות שסיטה והשמה. היתה לחיל-צבא-ירושלים גם תקופה שניח: במחציתה הראשונה של המאה ה-12 — על חורבות המלכות הקדומה, שהוכרעה ע"י צלאח-אדין — קמה בהדרגה ונתחשה ממלכתם; אמנם בקיום מצומצם יותר. תגה, מפתח של ממלכת-ירושלים מחודשת זו היתה דומה להפליא בקיר-היסוד שלה למפה מסוימת שבה צוירה פעם מדינת ישראל לפני הקמתה. כאשר הגיע בשנת 1229 קיסר גרמניה, פרידריך השני לבית הוהנשטאופן, להסכם עם השולטן המצרי בנוגע לחלוקת הארץ — הוסכם שבידי הצלבנים ימצאו רצועת החוף ושני פרודורים: האחד — לירושלים, ואחד, בגליל — אל נצרת. והרי המפה הזאת של חלוקת הארץ, בין פרידריך השני לבין השליט המצרי דומה מאוד למפת החלוקה שהוצעה ע"י הועדה המלכותית של לארד פיל בשנת 1937 — ואשר „בגירסה-המתוקנת" שלה („פיל-פלוט-הנבג") נשקפת גם כיום מתוך מפת גבולותיו של מדינת-ישראל. אפשר להוסיף ולהרחיב בציון פרטים המהירים נקודות-דמיון בין מצבים מסוימים של מדינת הצלבנים לבין כמה מבעיותיה של מדינת ישראל בימינו. אך פרטים אלה ספק אם יוסיפו על עיקרי גורמי הדימוי שצוינו לעיל. אפשר כי בפרספקטיבה הנכונה ביותר ניתן להעמיד את הדמיון הוה ע"י הצגת השאלה: — במה מתבטא השוני?

דומה כי עיקר השוני מצוי בדברים הבאים:

א. שלא כמונו, נשאר הצלבנים במשך 200 שנות קיום מדינתם מיעוט בארץ. למרות הטבח האיום בזמן הכיבוש, נשאר רוב האוכלוסיה ערבי-מוסלמי. בצידו הית אמנם מצוי גם חלק גדול סוריו-נוצרי — אלא שגם חלק הנוצרי הזה לא התאחד להטיבה אחת עם הפראנקים — היינו, עם כובשי הארץ הצלבנים — שהיו אירופיים (במובאם) ארומיים-קאתוליים (בדתם).

ב. הם מעולם לא השיגו בסיס חקלאי רחב. ההקלאות נשארה ברובה בידי המוסלמים.

ג. לא היה להם צבא עממי. כלומר: רק חלק מאלה המסוגלים לשאת נשק בקרב האוכלוסיה גשאו נשק למעשה. במידה שהיה קיים גיוס כללי של הפראנקים בשעת חירום — היה זה, כפי שהוסבר בסעיף א' לעיל, גיוס כללי של המיעוט. יתר על כן: בשעות שלא נחשבו כשעות-חירום מיוחדות — היה מתגייס רק מיעוט מתוך

\* מן הראוי לציין כי אף במשך יותר ממחצית שנות קיומה של ממלכת-ירושלים, הגדולה — נתקיימה גם מעין „מובלעת-עוה" מצרית — בדמות המובלעת של אשקלון שהיתה פעילה מאוד מבחינה צבאית וגרמת לידי התחזות מערך שלם מיוחד של מבצרים בסירות אשר נועדו להקיסה ולקיים הסגר-קבע כלפיה. — המע.

גם מדינת הצלבנים היתה בראשיתה תלויה בתמיכתן של „קהילות" (הנוצרות) אשר מעבר לים וכן בתמיכת גודמים אחרים, שענינם היה כלכלי גרידא. בין התרומות שניתנו מתוך מסירות לרעיון היה (בתקופה מאוחרת, מסוף המאה ה-12) מעין „שקל" צלבני שנקרא „מעשר צלאח-א-דין" (Saladin Tithe) ותגבה מכל המאמינים באירופה. חשבות מאלה היו החכנסות הקבועות, שהגיעו ארצה בצורת תרומות, מהרכוש הנוצרי-דתני באירופה, ובעיקר מרכושם של המסדרים הדתיים — רכוש שהיה בעולם הנוצרי באותה תקופה מין „וקף". היה זה קנין שנצטבר במשך דורות ע"י תרומות, צוואות וכדומה של „מאמינים" ונשאר אחוזת-עולם לצרכי הדת והכלל. — ופמון שהפך גם למכשיר רב-כוח לביצוע משימות מדיניות-דתיות, והיה גם לאחד מיסודי כוחם המדיני והצבאי של המיסדרים, ותוא אפשר להם את החוקת המבצרים הגדולים והאילות-המצב שבהם.

נוסף על התרומות והתמיכות הללו, שניתנו מתוך אמון בה ברעיון הצלבני, פעלו כמוכן במרוצת הזמן, גם אינטרסים כלכליים מובהקים. בלי הציים של הונציאנים, הגינוצים גים והפיוזאנים לא היו הצלבנים יכולים לקיים את הקשר עם העורף האירופי שלהם. ולפרקים — אף לא להגיע ארצה בבטחה, וודאי גם לא לכבוש כמה מערי-החוף החשובות, כצור ועוד. מבחינת כלכלתה (ובמידת-מה גם מבחינת בטחונה) היתה המדינה הצלבנית תלויה לא-מעט במעצמות-ים אלו של התקופה. והזן — תבעו את שכרן. תלות זו גם מצאה את ביטוייה-למעשה — והשכר שולם בצורת „סטאטוס" חמיחוד, ובזכויות-היתר שה„קומונות" האיטלקיות בארץ נהנו מהן. דרישות אלו „סטאטוס", ל„זכיונות" וכדומה — הן ושכמותן ידועות לכל מדינה קטנה התלויה במידת-מה באחרים, או כהיום.

ולבסוף, גם מבט על המפה מראה דמיון-מה בין צורת-גבולותיה של מדינת-הצלבנים לבין זו של מדינת ישראל המחודשת; שכן גם מדינה זאת, משך רוב זמן קיומה, היתה בעיקר רצועת-חוף צרה-יחסית, אשר לה בליטות מסוימות מורחה הן בצפון הן בדרום. מלכות הצלבנים, פרט לתקופת זוהרה — שנתקיימה במרבית המאה ה-12 — לא החזיקה בעבר-הירדן; וגם במשך אותן שבעים-שמונים שנה של זוהר, החזיקה החוקה נאמנה רק

\* „הקדש" מוסלמי הנמצא בפיקוחה של ועדה או מועצה דתית. כיון שראשי הדת אינם נמנעים מלתת ידם למשימות מדיניות — נמצא שרכוש הקדש זה משמש אמצעי לביצוען של המשימות הללו. — המע.

\*\* והדבר נכון הן לגבי מלוא אורכו של השטח הצל" בני אשר השתרע מהרי הסאודוס שבגבול אסיה הקטנה ועד לתחומי סיני — הן לגבי חלקו הארץ-ישראלי המובהק של שטח זה אשר היתה את מרביתה של „ממלכת ירושלים" במובנו המוגדר של מושג זה. — המע.

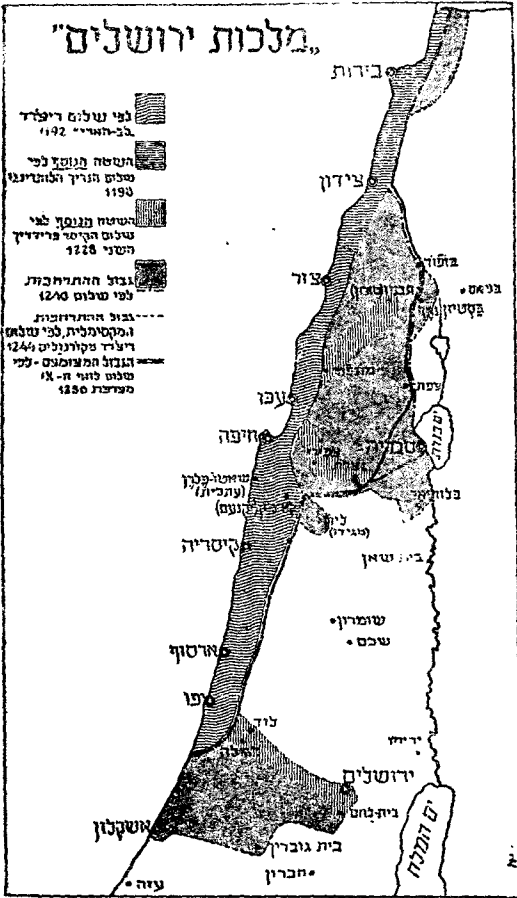
המיעוט הזה; ואלה שגוייסו רק לשעת-חירום — לא אימנו לקראתה מבעוד מועד.

ד. לא התגבש בהם רגש של לאומיות ארצישראלית אחידה, כאמור, לא נתמזגו ונתאחו אפילו היסודות הנוצריים השונים, היינו אנשי המזרח, התושבים מכבר מזה — ואנשי אירופה, הכובשים, מזה; יתר-על-כן: גם בין האירופיים עצמם הוסיפו להתקיים הניגודים בין קבוצות ממוצא לאומי ועדתי שונה (למשל, הנורמאנים היו, בראשית מסעיהם-הצלב במידה רבה, "גורם בפני עצמו"; והטבטנים נישאו ונשאו תמיד קבוצות פחות או יותר סגורות). הכובשים האלה נשאו בכרים על אדמת ניכר — והרגש של אהבת המולדת החדשה לא התפתח בהם. ד"ר פראור רואה בזה, ואולי בצדק, את הסיבה העיקרית לכשלונם.

הבה נבדוק כמה מהנתונים הנ"ל ונעמוד על הלקח החצאי שבהם.

**בראש וראשונה** — החקלאות. קרוב ל-50 שנה אחרי כיבוש ירושלים סברו הצלבנים כי אי-אפשר להתישב מחוץ לחומות הערים הכבושות; וגם אחר כך לא התפתחה החקלאות הפראנקית כל צרכה. פיתוח החקלאות היה אמנם דבר שבנפשם; — האוכלוסיה התרבתה, והארץ היתה חריבה, אך כל הכפרים הפראנקיים, כאשר יצאו סו"ס מחורמות הערים, נבנו שוב בצילו של איזה מגדל בצור או צורה אחרת של מבצר. לפי מושגי הזמן היו לעתים לעתים הכפרים האלה גדולים מאוד — עד לכ-300 נפש — ישוב שדמה או יותר לעיירה מאשר לכפר. מעובדת היותם מיעוט בקרב האוכלוסיה נבע הצורך להתרכז במקומות מועטים ולהתישב בצורת ישוב מבוצר. לפיכך הוקמו כפריהם, לעתים קרובות, יותר לפי שיקולים בטחוניים מאשר לפי צרכים חקלאיים.

**במלים אחרות:** הפראנקים לא יצאו מעולם מתקופת "חומה ופגדל" — והתישבותם היתה בעיקר התישבות ב"תנאי הספר" — במדינת-מה ניתן גם לומר כי לא היה מעוף לחקלאותם — ואף לא לזו המנוהלת עלידיהם, והמקומות בעבודתם של החקלאים ילידי-הארץ, מוסלמים או נוצרים. הצלבנים לא הביאו לארץ צורות עיבוד חדשות, ולא כלי עבודה חדשים — כדברי ד"ר י. פראור. כשם שלא התפשטו ברחבי הארץ הנכבשת — כן גם לא שינו מאומה בשיטות החקלאיות הישנות. שמצאנו במקום (אכן, תמונה זו עלולה אולי להטעות — כי אין לכלול בהגדרה זו את פעלם המשק"חקלאי של המוסלמים הצבאיים, נושאייה של צורת הנהלה ומישוק שהיתה מתקדמת מאוד לגבי התקופה ההיא), אחת התוצאות מן הנ"ל היתה, שלעולם לא יכלו להגיע לחלוקה נכונה ובריאה יותר של אוכלוסיהם על פני הארץ; הואיל והמצב הבטחוני (או חוסר ההענה) גרם לכך שהתיישבו במרוכז, ובמקומות מועטים — נשאו איווריים



תנודות בשטח מלכות ירושלים הצלבנית במאה ה-12 לפי מפה בעיבודו של ד"ר י. פראור.

רחבים של מדינתם ריקים, או כמעט ריקים, מאוכלוסיה פראנקית הנאמנה למדינה. הגם שמקורה המקורות של תקלה זו היה כלול כבר בעצם מיעוט המוסלמים. ההתיישבות הפראנקית הגדולה יותר הצטמצמה בצפונה של המדינה, בסביבות עכו וצור, ששם היו מצויים אף כפרים קטנים, בני 3-18 משפחות, היינו כפרים פרווים לפי מושגי הזמן.

וכל זה על אף שהפראנקים מצאו בבואם ארצה כמעט "לוח חלק". לכאורה, היתה להם האפשרות להקים מן היסוד מבנה של חברה, מבלי שהיו כפופים למסורת החברתית שקדמה להם בארץ. ואמנם עשו כן מבחינה מסוימת. מדינת הצלבנים היתה באמת המדינה היחידה שבה הוקם מלכתחלה, וכדפוס המובוק, משטר פיארולי, שלא היה צריך להאבק עם צורות חברתיות וכלכליות שקדמו לו — היתה זו מדינת-המופת של משטר-הפיארוליות. לפי דברי ד"ר י. פראור, היתה מדינת הצלבנים במובן-מה גם המדינה הקונסטитуטיבית הראשונה. מלכתחילה היה מוכר

ומקיים בה — בדמות זכויותיהם המוגדרות של הבארונים והסניורים — משקל-כנגד לעומת השלטון המרכזי של המלך. מלך ירושלים היה מוגבל בזכויותיו כאשר לא היה מוגבל אף שליט אחר בן תקופתו. מנהיגם של הבארונים הפיאודאליים בארץ — שהם, או שאבותיהם, היו כובשיה בפועל — ביטא זאת בנאום, בו רצה להעמיד את הקיסר פרידריך השני (שהיה גם ל"מלך ירושלים") על אופין המוגבל של זכויותיו: "מלכות ירושלים לא נכבשה, כדרך המדינות האחרות, ע"י מנהיג שהתיימר להיות מושל יחיד. היא נכבשה בידי מחנה של עולירגל... בהנהגת האלהים עצמו. לאחר כיבוש הארץ העבירו הסניורים, בהסכמה גמורה, את האדנות במלכות לאחד מביניהם\*." אח"כ אושרו האסיוות (חוקי המדינה), לתועלתו של המלך ולהגנת אנשיו. כל המלכים ואפילו הקיסר נשבעו להחזיק בהן באמונה. כאן — הצלילים הראשונים של אותו ריב בין המלך לבין הבארונים, בין השלטון המרכזי לבין השליטים הפיאודליים האיזוריים, שהעסיק והסעיר את אירופה במשך מאות בשנים, ריב אשר נגמר רק כשנשבר השלטון הפיאודלי לחלוטין — ושתוצאותיו המאוחרות יותר הביאו למשל באנגליה, להקמת שלטון מרכזי קונסטיטוציוני. כאן, במדינת הצלבנים, פעלו כאמור ההגבלות הקונסטיטוציוניות של השלטון המרכזי כמעט מלכתחילה, אך דוקא בעבודה זאת היה גם אחד מגורמי חולשתה של המדינה. השלטון המרכזי היה נתון ללחץ הבארונים מזה, וללחץ הכנסייה מזה. אף המיסדרים הצבאיים (עליהם נעמד עוד לתלן), חדלו במרוצת הזמן להיות מעמודי-התוך של המדינה והפכו למעין מדינות-בתוך-המדינה; והשלטון המרכזי נשאר חסר אוגים וללא כוח הכרעה וביצוע. היתה כאן דוגמה, ודאי לא של דמוקרטיה, אבל של קונסטיטוציונליזם-ליזם-שלפני-זמנו, ללא יסוד חברתי מתאים. היתה בו, בקונסטיטוציונאליזם זה, רק כדי תוספת אשר החלישה והכשילה את המדינה כולה.

### מבנה הצבא

ואשר לצבא; מבנה ומושגיה של החברה הפיאודלית נענו כמובן הקמתו של צבא עממי רחב. כל המתבונן אל תמונת הצבא הצלבני — בולט לעינו קודם כל מספרם הקטן של אנשיו. הצבא הצלבני (מחוז למסדרים הצבאיים) לא מנה בדרך כלל, במלחמות רגילות, יותר מ-600 אבירים רגלים; ואילו ברוב קרבותיהם לא השתמשו הצלבנים ביותר מאשר ב-200—300 פרשים (בתוספת

מספר מתאים של רגלים). במערכה המכרעת ע"י קניי-חטיין (1188) לא השתתפו בצד הצלבנים יותר מ-20,000 איש, ומהם כ-2000 פרשים, שחלקם הגדול היו אבירים\*. מספרים אלה הנם קטנים מאוד לא רק לפי מושגינו אנו אלא גם בהשוואה עם אוכלוסית ממלכת-ירושלים, שאמנם קשה להעריך את מספרה, אך ודאי הגיעה בתקופות שונות ל"כמה מאות אלפים" (כפי שג'ורג' אדם סמית, ההיסטוריון הגיאוגרפי הגדול, מעריך אותה). מספרים אלה קטנים מאוד גם בהשוואה עם הכוחות המוסלמיים שעמדו למולם. יש ואומדים את כוחותיו של צלאח-אדין באותה מערכת חטיין בלא פחות מאשר פי חמישה עד שישה מוכרות הצלבנים.

המספרים הקטנים האלה נעשים מובנים לנו באם נתאר לעצמנו את המיבנה של הצבא הצלבני בכללו. צבא זה היה מורכב מ-3 גופים: (1) הפרשים, אשר הברווזיות העמידום לרשות המדינה; (2) "סרג'נטים" — חיל-שכירים — שחלקם הקטן היו פרשים ורובם רגלים, אשר הכנסיות והערים העמידום לרשות המדינה; (3) המסדרים הצבאיים — שהיוו כביכול, את עיקרו של צבא-הקבע המוגבל של מדינת הצלבנים (גדודי-השכירים של המלך, מילידיה-הארץ בנייה-תערוכות, וכן חילים ארמנים — מספרם — לפי מיטב ידיעתנו — היה מצומצם, יש להניח כי בראש וראשונה שימשו הם שומרי-ראשו של המלך וכן נועד להם תפקיד משטרתי ובטחוני בפנים המדינה. (מענין לציין כי היו משליטי אירופה שהשתתפו בסכומים ניכרים בהוצאות החזקתו של חיל זה, כדברי ד"ר פראור). המסדרים הם אשר הקימו גם את חילות-המצב בכמה מחשובי מבצריה של המדינה. ומספר הלוחמים שבגייסור תיהם היה, שוה בערך לזה שהעמידו כל הבארוניות גם יחד, ויש שאף עלה עליו.

הפרשים והסרג'נטים הועמדו לרשות המדינה אך ורק בשעת חירום, היינו בשעה שהמדינה כולה החתקה, מושג על המימדים של התגייסויות אלו נקבל תוך קריאה ברשימות המכסות שנשתמרו במקורות-קדומים: רחוקת יסוד-אשקלון, נסיכות הגליל (שכללה או שטחים מסוימים בעבר-הירדן) הסניוריה הגדולה (בארזות) של צידון — העמידו כל אחת 100 פרשים. הסניוריה הענקית של אדמת עברי-הירדן, שהשתרעה על פני כ-350 ק"מ, מהגלעד ועד למפרץ אילת — אלא שישובה הפראנקי ודאי היה דליל ביותר — העמידה 60 פרש. הסניוריה של בירת העמידה 21 פרשים, העיר ירושלים — 41. עכו (שעתידה היתה

\* יש לשער כי ריכוז-הגייסות הגדול ביותר של מלכות-ירושלים בוצע גם הוא ב-1183 — לעמידה בפני צלאח-אדין — וכלל 2600 פרש (כנראה — רובם אבירים ומיעוטם סרג'נטים-רוכבים). המער.

\* כונתו — לגוטפריד מבזון, שהוכרו ל"מגן הקבר הקדוש" — ומכאן ראשית מוסד-המלוכה במלכות ירושלים. — המער.

להיות בירת המדינה) — 80 פרש, שכס — 85 פרשים.\* מספרים אלה יורדים בהדרגה לסניוריות או מבצרים ששלח פרש או שניים (מבצר דרום — ליד „כפר-דרום“ [שליד דיר-אל-בלח] שבימינו — שני פרשים). לעומת זאת אנו קוראים שהבישופים של בית-לחם ולוד העמידו כל אחד 200 חיילים לרשות המדינה; ירושלים ועכו — כל אחת 500 רגלים; אף האפטריוך של ירושלים וכנסית הקברי הקדוש הוסיפו כ' לאחד עוד 500 איש. רמלה ואשקלון — כל אחת 150. וכן הלאה.

העמיד לרשות המדינה — פירושו שהבארונים, הערים והכנסיות האלה גייסו את האנשים\*\*, צידו אותם, דאגו לאספקתם ולשכרם. הסרג'נטים היו בעיקר חיל קשתים; ומספר הפרשים (השכירים ביניהם היה, כאמור, מוגבל שונה לגמרי משני חילות אלו (הפרשים-האבירים והסרג'נטים) — היתה דמותם של המסדרים הצבאיים. לפי דברי ההיסטוריון הנודע אדוארד גיבון, היו המסדרים „שידוך מוזר בין חיי-גוים וחיי-היילים, שהקנאות הדתית יזמה אותו והחכמה המדינית חייבה אותו“. ראשיתו של הותיק שבמסדרים אלה היתה בארגון מתנדבים לטיפול בחולים הרבים שבעיר תוקדש: — אלה אשר היו מגיעים לשם שבורים-בגופם אחרי מסעם הארוך ברגל — שיש וארך אלפים, ולפעמים אף שלושת אלפים קילומטר — והיו מופקרים שם ללא-עזרה („מסדר אבירי יוחנן הקדוש מירושלים“ שחיה טכונה גם „מסדר בית-החולים“ — הוא ה„הוספיטל“). ראשיתו של מסדר אחר היתה בארגון מתנדבים דומה — אלא שהלזו שם לו, מלכתחילה, למטרה את התגנה על עלויה-רגל המאמינים, בדרכם מעכו ומיפו לירושלים; והא אומר, הגנתם מפני שודדי-דרכים ומפני התנפלויות מצד המוסלמים („מסדר אבירי מקדש שלמה“ — ה„מטפלאר“). על מנת לבצע את משימתם, הטילו אר-גונים אלה על חבריהם ממשעת המורה ונדריה-הניירות. משמעת זו, שבתחילה חיתה אולי מעין המשמעת הנהוגה במגור, הפכה במהרה למשמעת צבאית מובהקת. ביסוד המסדרים הצבאיים — כגון ההוספיטאלרים והמפלוארים, ואח"כ מסדר האבירים-הטבטוניים — עמד רעיון דתי: ההוספיטאלרים, למשל, קראו לחולים אשר בטיפולם „אדונינו העניים“. היתה ביסוד תפישתם הגישה הדתית של יחס ההערכה המיוחדת לעני ולחולה. אך הנצרות של ימי

מסעיה-הצלב היתה נצרות לוחמת. האבירים באו ארצה תוך מלחמה, ובמגמה „ללחום למען הנצרות“ — היינו, להלחם ב„בלתי-מאמינים“. גם נסיבות הזמן והמקום — הצורך המתמיד בהגנה עצמית — גרמו לשילוב זה שבין „מעשים טובים“ כלפי הזולת והתגוננות צבאית. לפנינו כאן דוגמה (אם כי לא מופת) של גוף צבאי ההופך עצמו לנושא העיקרי של רעיון. שהרי לעומת ירידת-פלאים של הדריכות הצלבנית ורמת-המוסר הנוצרית-כמעט מיד לאחר כיבוש הארץ — הוסיפו רוח זו ורעיון זה של מסעיה-הצלב, לפעום במשך כמה דורות בתוך המסדרים הצבאיים. הסיבה לכך נעוצה, אולי, במסגרת החוקה שנקבעה לחיי חבריהם, אולי במשמעת שהטילו עליהם; ואולי בעובדה שחיהם במנזריהם-מבצריהם היו מרוחקים מן ההשפעות היום-יומיות, הכלכליות והחברתיות, אשר גרמו לירידה כה מהירה של דריכות ומוסר בקרב יתר האוכלוסיה הפראנקית. אין פלא בדבר שהמסדרים הצבאיים היו הגורמים היחידים כמעט מקרב הפראנקים אשר פיתחו בארץ שיטות חקלאיות חדשות, ובעיקר שיטות-ניהול יעילות לאדמיניסטרציה של משקיהם הגדולים, מעין משקים קואופרטיביים או לטיפוני-דיות-שליכלל-האבירים, שהיו שייכים למסדר כולו ולא לאביר אחד בעל אחוזה או לאיכרים בודדים — והעבודה בהם נעשתה, כמובן, ע"י חקלאים ילידיה-הארץ (לעתים קרובות — מושלמים).

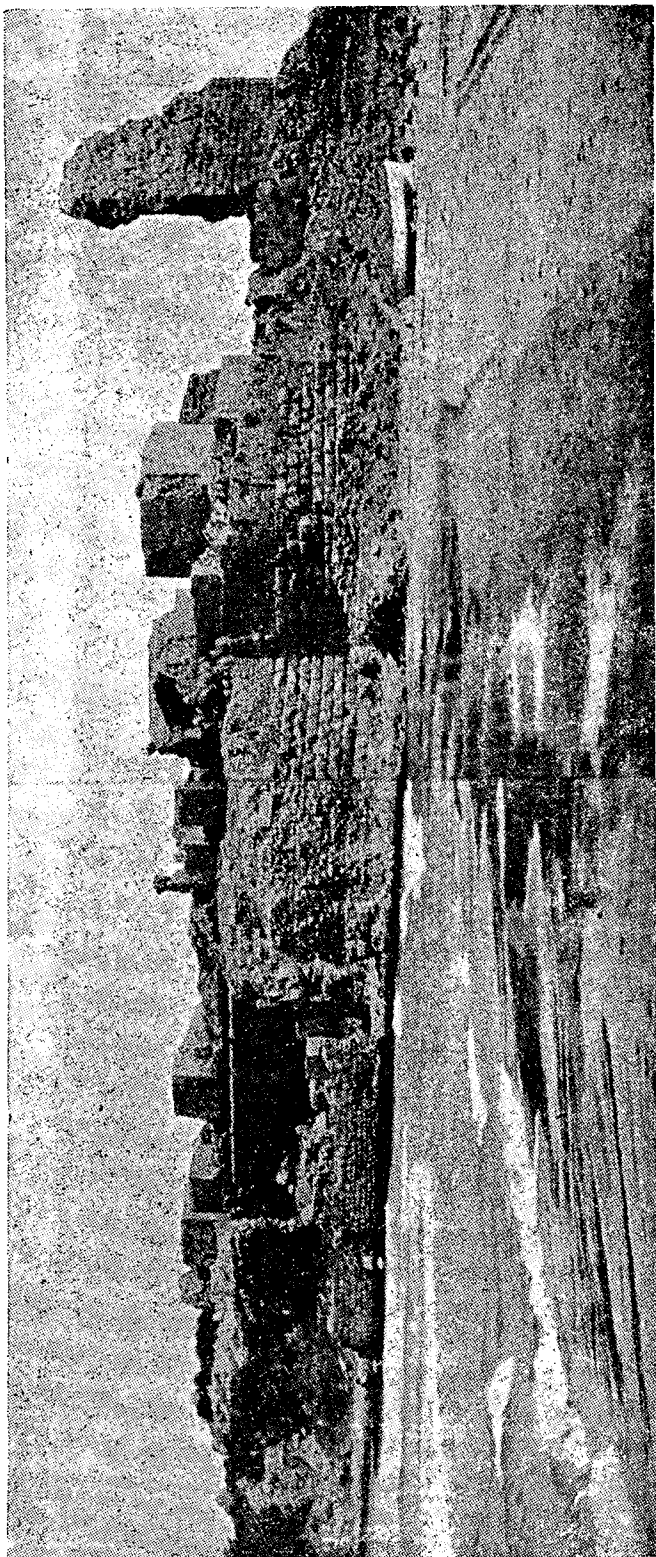
הנה, דוקא הכוח הרעיוני והמוסרי של המסדרים, ומסגרתם היעילה, הפכו גם אותם בסופו של דבר לכוח שלילי בתוך המדינה. כבר הוזכר, כי הם, בנכונותם המתדת, היוו למעשה יסוד חשוב של „צבא קבע“ במלכות-ירושלים, ומספר חייליהם היה לפחות שווה למספרם של יתר החילות הפיאודליים, שכל הבארונות והסניוריות יחד היו מוציאים לשדה הקרב. אפשר להפוך באותה אמה של גיבון ולומר: החכמה המדינית, שחייבה את המסדרים האלה, עלתה חיש מהר במשקלה על „הקנאות הדתית“ שביסודם. הם הפכו למדינה בתוך המדינה, יש וניצלו את עמדתם החזקה לרעה, ואם כי במשך תקופת-מה היו נושאי הרעיון הצלבני וממשיכיו, הרי בסופו של דבר היו גם הם את אחד מגורמי הפיצול, שפוררו את מדינת הצלבנים מבפנים.

### הביצורים

דומה כי מכל המתואר לעיל בולטת השתלבותן ההדדית של הבעיות הצבאיות והחקלאיות בכל מבנה וקיומה של מדינת הצלבנים. כשם שכוח המסדרים היה מבוסס על תודתם קם הצבאי ועל משקם החקלאי כאחד, כך היתה כל החברה הפיאודלית שהוקמה כאן בנויה על שיטה מסוימת של בעלות-על-קרקע. כל בסחונה של המדינה היה ע"כ תלוי

\* כל אלה — לא פרשים מטעם הערים, כי אם אבירים, שוכני ערים אלה, אשר היו חייבים שירות צבאי למלך, תמורה נחלות או זכויות-מכס וכדומה.

\*\* או, לגבי האבירים מהסניוריות, שקיימום בקביעות, על יסוד הקצאת נחלות. גם המצאת הסרג'נטים הייתה, בעצם, קשר קבע אותם הערים או הכנסיות — כי אחרת לא יתכן היה למצוא, בעת הצורך, את מאות האנשים שיסכימו לותר על התעסקותם הרגילה לשם מסע אחד, — המער.

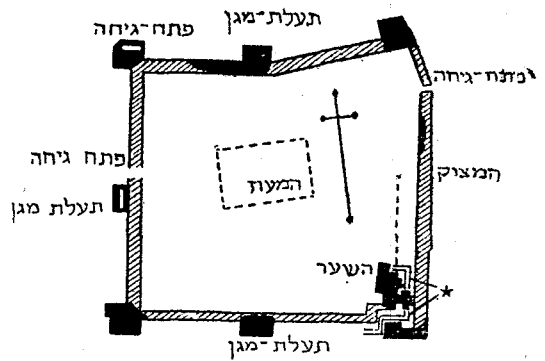


אופייני מבנה הומויות הקיקלופיות בעלות המגלים המרובעים, הגדולים, בנוסח המקובל על „מסדר בית המקדש“ ; המראה — מדרום.  
שרידי „שירותי-הצילנים“ בוחצי האי הקטן ליד עתלית.



(שבה מסתייעת ההתבוננות שלנו ע"י העובדה כי לא הוקר יכולים לראות זאת, למשל, באופן בולט בביקור בקיסרי מו בדורות מאוחרים יותר, ישובים חדשים על גבי העיר הקיימת מהתקופה הצלבנית). בבראנו לשטח קיסרי העתי קה אנו נכנסים קודם כל לשטח העצום של העיר ההר" דיצנית, על האמפייתאטרו וההיפודרום שלה, ועל החו" לות המפוארות שמתוכן נתגלו בשנה שעברה הפסלים היפים (הנודעים עתה ברבים). אחר כך אנו מבחינים בעיר הביזאנטית, על כנסיתה, שגם היא היתה עוד עיר גדולה. ורק משמגיעים כמעט עד לשפת הים — אנו נתקלים בהר מה הצלבנית, שהקיפה שטח קטן מאוד, בתוך שטחה הקר דם של קיסרי הקיסרית. עיר צלבנית קטנה זאת נדבקת ממש בנמלה הקטן — היינו בים, הוא הים מ מ נ ו צריכה לבוא התגבורת, ולעברו אפשר יהיה לברוח, להחלץ ולג' טוש את הישוב בשעת הצורך. תמונתה זו של קיסרי הנה אוסיינית לגבי רבות מהערים הצלבניות בארץ. הצלבנים כבשו ערים; אך רוב אוכלוסייתן ברחו מפניהם, ולא הס' פיקו לא מספרם של הצלבנים ולא תנופתם — למלא את החלל הריק אשר האוכלוסיה הבורחת השאירה מאחוריה. ברוב המקרים לא הספיקו אפילו כוחות הצלבנים בשביל לשמור על החומות הארוכות האלו ולהגן עליהן. במצבים כאלה החיישו הצלבנים רק בחלק מסוים משטח הערים הגדולות שכבשו, וסביב מושבם זה בנו הם חומות חדשות. לפיכך מוצאים אנו חומה פנימית, המקיפה שטח קטן יותר משטחה המקורי של העיר כמעט בכל עיר עתיקה בארץ שבה ישבו צלבנים (או בתיאוריה מימים שעברו). חומה פנימית זו היא כמעט תמיד החומה הצלבנית. הבעיה של השטח הריק, שעליה עמדנו קודם בקשר עם חלוקת האוכלוסיה החקלאית ואי-התפשטותה בכל איזורי הארץ, חוזרת ונשנית, איפוא, גם בתוככי הערים. גם בהן היתה קיימת בעיית "השטח הריק", שהצלבנים לא יכלו לה. צורות הבניה של הביצורים הצלבניים גם הן מענינות. מלכתחילה התפתחה הבניה הצלבנית על היסודות הבי- זנטיים; ואילו בהמשך ההתפתחות אנו מוצאים במב- צרים צלבניים שתי מגמות בבניה: זו שהושפעה מהת- פתחותן של הטירות האירופיות, הצרפתיות — וזו שנטלה מהדוגמאות הערביות. המגמה הצרפתית —

במידה רבה בהתפתחות החקלאית בכל איזורי הארץ ובחור- קה נכונה של האוכלוסים. שילוב זה שבין גורמים צבאיים וחקלאיים, מסביר לנו את טיב השרידים הצלבניים שאנו מוצאים בארץ: הביצורים והטירות למיניהם. מעצם היותם מיעוט בתוך אוכלוסיה עוינת נבע, כאמור, הצורך לרכו את התישבותם במקומות מועטים ומבוצרים. ועובדה זו מבארת לנו משום-מה מוצאים אנו שרידי בצורים צלבניים לא רק ליד גבולות ממלכת ירושלים לשעבר אלא גם בפנים הארץ. מבצרים אלה היו מכוונים לא רק כלפי האויב שמעבר לגבול אלא גם כלפי האויב שבתוך הארץ (ובתנאי המשטר הפיאודלי — על סכסוכי הברונים האר- יניים לו — גם כלפי האויב הנוצרי השכן). ומענין לציין, שהארץ כפתה עליהם את "חוקיותה" הטופוגראפית: במקומות רבים — וביחוד באיזור התלים בדרום, במערך המבצרים והטירות שהוקם למול אשקלון (המושלמת) — כיצרו מקומות שהיו בצורים גם קודם בואם (בת-



\* מצברים מקומרים, אשר מהם שרד רק חלק

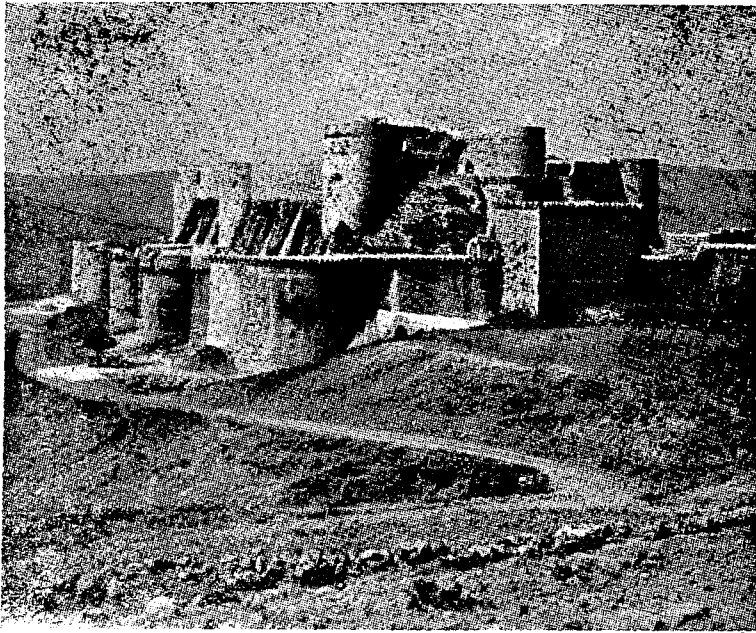
שכימה של המבצר בלוצר (נאה-צופה) — הוא כאוכב- של-האנה שבימינו. טירה שנבנתה לפי קוים ביזנטיים: חגורת-חומות מרובעת, בעלת זווית ישרות ובליטות ישרות; ח'ית; מגדלים מרובעים בזוויתיה, ומגדלים — שכליטתם מועטה — במרכזי-זרות החומה; מעוז מרובע גדול — במרכז. שים לב לפתח-הגיחה שהעידו על שיקול טקטי הגנת-יתוקפני ולכניסה המורכבת שבשער הראשי, שפרוהדוריה פונים פעמיים בזווית ישרה ומקלים על הגנה.

קופת הבית השני, בתקופה הביזאנטית וכו'). אין, איפוא, לומר שמערכת ביצוריהם שינתה מבחינה זו, את פני הארץ שינוי ניכר.

וכשם שהתאחזותם הצבאית של הפראנקים לא שינתה הרבה מהתמונה המקובלת של המערך הישובי-ההגנתי שבגבולות הארץ ובסמוך לנקודותיה החיוניות — כן לא חידשו הצלבנים הרבה במפת עריה של ארץ-ישראל. הם נאחזו בערים הקיימות-מקודם. יתר על כן: בגלל מיעוט האנשים היו הערים הצלבניות קטנות בהרבה מהערים שהיו קיימות שיהיה באותם מקומות עצמם. אנו



השנאת מידת-היתרון של קווי האש, האפשריים — לגבי מגדל-בליטה מרובע, מזה, לבין מגדל-בליטה מעגל, מזה — ע"י מגינים שעל החומה למניעת גישתם של זותרים ומסתערים אל פני המגדל. שים לב ל"שטח-המת" המועט ביותר במקרה של המגדל המעוגל.



אמנות הביצור של הצלבנים עם התפתחותה השלימה: ה"טירה" כרך של האבירים" בהרי מרכז סוריה, ממערב לחומס. אופיני לאדריכלות הצלבנים בסוף המאה הי"ב, ביסודו — מגדלי חומה (או המעוז) עגולים, אדי ריימבנה, וחגורת חומות כפולה.

הבניה האלו — גם בעת ובעונה אחת; אבל בדרך כלל אפשר להגיד שבמרוצת הזמן התגברה במקצת בבניה הצלבנית השפעתה של האסכולה הערבית (דבר המגדלים המרובעים, בתקופה שלאחר הופעת המגדל העגול, היה אופייני במיוחד לאדריכלות מבצריהם של מסדרי ה"טמפלָארים" וה"טבטונים" — שעה ש"אבירי יוחנן" הוסיפו לטפח את המגדל העגול). גם כזה היה מהסימנים לשאיפת הצלבנים ללמוד מאויביהם ולהתאים את עצמם לארץ המזרח — נסיון, אשר נכשל באופן טרגי.

\* \*

מצד אחד נשארו הצלבנים בגדר נכרים במשך 220 השנים של קיום מדינתם. ואילו במידה שתדורות השני והשלישי אמנם הפכו ל"אנשי המזרח" — לא הוסיף להם הדבר כוח, כי אם להיפך. כי במידה שהלכו הפכו לאנשי מזרח — ירד מוסרם ונעשו, כפי שהיינו מכנים את הדבר כיום, "לבאנטינים". בספרות הצלבנית ישנם סיפורים רבים — שד"ר פראור מצטט אחדים מהם — על דור שני ושלישי זה. הללו נקראו בשם "פולאג" — ופירושו המלה היה כפול: השם ציין הן את צאצאי הפראנקים הראשונים, (מעין ה"צברים" של ימינו), והן את בני הערובות, של השכבות הפראנקיות השונות (וביחוד — הלא-אביריות) עם אנשי המקום. בהם תלו את התקוה שייצרו מתוכם

שקל במיוחד להכירה — אמנם התחילה גם בארץ כבאי רופה, במגדלי-חומה ומגדלי-מעוז מרובעים; וגם בזאת הלכו הצלבנים בעקבותיהם של הביזאנטים (ולעתים קרובות גם בנו על יסודות מבצריהם הקודמים של הללו). אולם המגמה ה"צדפתית" נתבלטה ביחוד בתקרן פה המאוחרת יותר (אחרי אמצע המאה הי"ב) שעה שמגדלי המבצרים הפכו ברובם עגולים — ואף בולטים למדי מקרה-החומה החוצה. מבצרים צלבניים אלה בנויים כמעט תמיד במקום המבוצר מטבעו, על ראש הר או גבעה, "קו החומה" נמשך לאורך קויהגובה של הרמה הבנין העיקרי, משגב המצודה (denjeon — בצרפתית; keep — באנגלית) נמצא בנקודת-הגורף של החומה. המגמה הערבית ניכרת בעיקר על ידי זה שהחומה, אינה בנויה קוים ישרים אלא בעקמומיות — — — והחפיר שלפני החומה עמוק מאוד". (אכן, זהו סימן מובהק של הבניה הביזאנטית גם כן, בשעתה). מגדליהם של מבצרים אלה ברובם מרובעים — ואינם בולטים הרבה אל מחוץ לקר-החומה. אנו מוצאים אמנם את שתי צורות

\* ויש בדבר כדי להבטיח אפשרויות משופרות בהרבה של מתן אש-מביחה ("אש" — במובן של חצים זאבני-קליעה, כמקובל אז), מחומות-ההיקף, כלפי הגישות אל המגדל — למניעת הסתערות עליו, קיעקעו באילי-ברזל, או התירדה תחתיו — והרי הדגמה-השואתית של מצבני המגדלים המרובעים ועגולים) מבחינה זו, הלקר זה מספרו האנגלי של רובין פאדאן "טירות הצלבנים".

א. ההכרח בשילוב גורמי עבודת האדמה והכוננות הצבאית (עליו כבר עמדו במאמר הקודם בסדרה זאת — בחוברת מאי 1952 של „מערכות“ ב„המצפן הגיאוגרפי של המדינה“). אף תולדות הצלבנים מלמדות אותנו, שאף לך תקופה בהיסטוריה של ארץ שבה לא היה בטחון המדינה הארץ-ישראלית מבוסס בחלקו הרב על פיתוחה של החקלאות.

ב. ההכרח שלא להשאיר בארץ שטחים ריקים, אלא לדאוג לחלוקה שוה של אוכלוסיה מושרשת על פני כל איזוריה של הארץ.

ג. ההשפעה הרבה של גורמים חברתיים על מערכת הבטחון. כל זה מביא למסקנה המכלילה, שגורמים לא-צבאיים — חשובים לפעמים לבטחון המדינה לא-פחות מגורמים צבאיים גרידא.

אכן, מצוי בתולדות הצלבנים, בתקופה מסוימת, גם היפוכו של דבר זה: — במסדרים הצבאיים; הרי לפנינו גוף צבאי שהוא נושא הרעיון. אמנם, מן הרצוי לציין, שבסופו של דבר, נשאר נושא-הרעיון אלה עקרים במידה-לא-מעטה — משום שלא הפכו לגורמים עממיים, המביאים את רעיונותיהם לאוכלוסיה כולה, ומחדידים אותם. הם נשארו עקרים משום שנשארו גופים המסתגרים בפני רוב ישובם הם — מעין „צבא קבע“ בלי שורש עממי.

נוסף על כל אלה הרי ישנו בתולדות הצלבנים גם לקח צבאי-מפורש יותר, הגם שאינו בגודל חדש-בתכלית. מתי ניצחו הצלבנים — ומתי הוכו? הם ניצחו כשבאו ארצה בתנופת הניידות שלהם; הם הוכו משנעשתה הגנתם סטאטית וכשגברה ניידותו של הכוח, המוסלמי\*. אך אין זה הכל. מתי היו הצלבנים ניידים — ומתי הפך כוחם לכוח-הגנה סטאטי, והתגברה עליהם הניידות המוסלמית?

אם נבדוק את הדבר נמצא, שהיה קשר הדוק בין

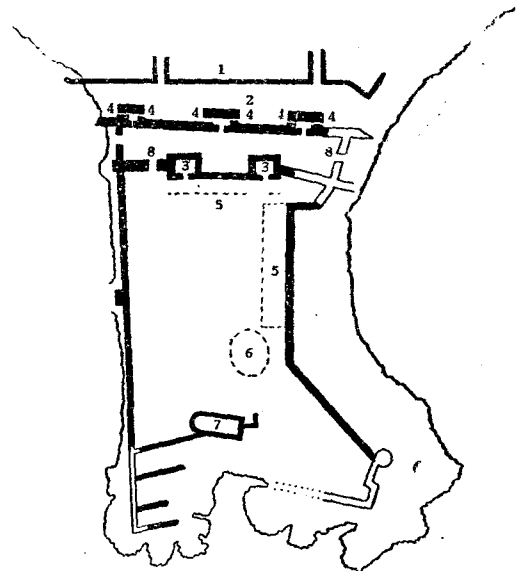
\* כמובן, שכונת בעל בעל-המאמר הנה כבר לתנופה ולניידות האימפריאליסטית — והאופרטיבית, המבצעת — של המדינה הצלבנית כגורם לוחם וכותב. מבחינה טקטית מובהקת — הרי לא חל, מחוץ לכמה פרטים טכניים לא-עיקריים, שום שינוי בטיבם היחסי של שני הצדדים, ובאורח לחימתם ההדדית מאז מסע-הצלב הראשון ועד למערכת-היטין ואף לאחריה. כאן וכתמיד הוסיפו פרשיהם להכרעה בכוח תנופתם; ואילו חיל-הפרשים הסאראצניני הקל היה מפעיל לסירוגין טכסיסית התקפת-מחק, בריחוף מדומה, נטיגות וכיתורים. הגורם הקובע היסודי — אשר הביא גם לידי צמיחתה המופלגת של מערכת הטיירות והמצברים — וגם לידי מקרי חולשתם המפתיעה של בליצרים אדירים אלה בכמה מרגעיה-המבחן החמורים — היה מונח במיעוט של כוח-האדם הלוהם. ועל נסיבות שלכך באשר לפחיתת העליה, ובאשר להרכבו המוגבל של הכוח-הצבאי — עומד בעל הסיקרה במקומות אחרים — זמער.

מעץ לאומיות אחידה חדשה, „ארצישראלית“. אך הסיפורים עליהם מעידים, שהפולאני שכחו במהרה את הרעיונות ואת האמונה שהביאו את אבותיהם ארצה. הם לעגו ל„ירוקים“, שעלו ארצה דור אחד או שנים אחרי אבותיהם, וניצלו אותם באכזריות. הסיפורים מלאי טענות, למשל על שחר הדירה הגבוה שהפולאני משכו אותו מן העולים החדשים ועל דרכי הרמאות בהן שידלו את הזרים (שידול של חטיסה) להשקיע את כספם המועט שהביאו אתם, בעסקים אשר מהם יצאו ה„ירוקים“, בעלי-נשיון“ — וחסרי כל; ואילו הפולאני — ברוח, וכן ציון, לעתים קרובות אירצונם של ילידי-הארץ הללו ממוצא פראנקי לשאת במידת-העול הראייה במלחמות עם המוסלמים; ואף נשיתם, בהודמנות של סכסוכים פנימיים, לקרוא למושלמים לעזרה נגד יריביהם-מבית.

אכן, גדולה היתה הסתירה בין קויראופי אלה לבין דמותם הקודדת אך האיתנה של אבילי-המסדרים — אשר הסכו, בתקופה המאוחרת, למשענתה העיקרית של המדינה, אף כי בעצמם היו רחוקים למדי מן האידיאל הנרצה והדרוש.

### מסקנות-לקח

מה נמצאנו למדים מכל אלה? דומה, כי הלקח המדיני-הצבאי מתולדות ממלכת-ירושלים הצלבנית — ניתן לסכם את עיקרו בציונים דלקמן:



סכימה של „טירת-הצלבנים“.

1. המיתלל האחורי (קונטר-אסקארפ); 2. העלת-גן.
3. המגדלים הגדולים. 4. פתחי-גיחה. 5. מסדרונות-מקומרים.
6. כנסיית הטמפלָארים. 7. אילם מקומרי. 8. שערים.

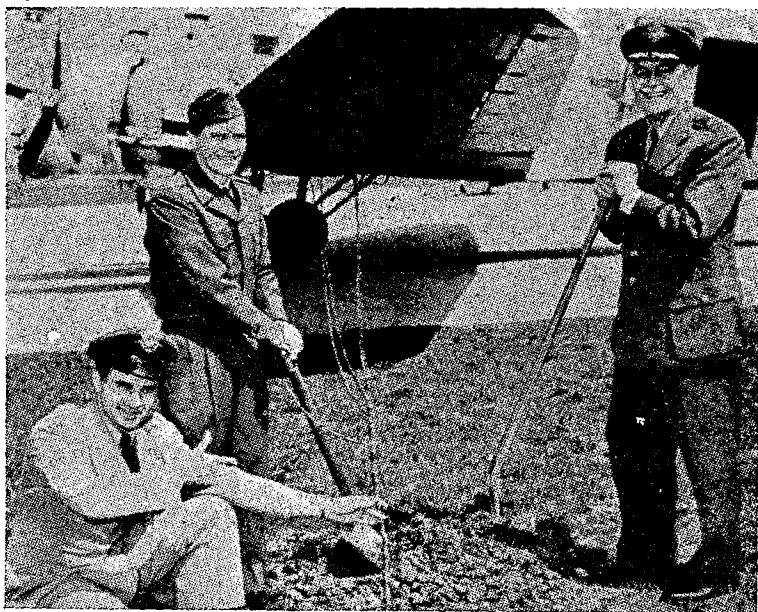
הקריאה ל"ג'יהד" למלחמת הקדש; לא זו בלבד שחזרה לאיתנה רוח האיטלם התוקפנית; אלא שחלה גם תמורה בקרב הצלבנים. כמתואר לעיל, קם דור שני, שלא ידע את אמונת אבותיו; ירדה הרמה המוסרית; פסקה, או לפחות נצטמקה העליה. בעת ובעונה אחת קראו, כאמור, המוסלמים לג'יהד — ובהדרגה אף התאחדו והתארגנו. ויותר ויותר החזו הצלבנים מתבצרים מאחורי חומותיהם — ויותר ויותר שכחו לשם מה באו.

\* \*

מה פשרם הצבאי של הרברים? כמדומה, שהניידות וההגנה הסטאטית אינם דברים שבטכניקה צבאית גרידא, אלא דברים שברוח. כאשר היו הצלבנים כוח רעיוני דינאמי — היו ניידים בתפיסתם הצבאית; וכשירד המתח — התחילו לחשוב במושגים של הגנה סטאטית. במלים אחרות — ניידות היא דינאמיות רוחנית. וזה הלקח הצבאי הגדול שאנו למדים מתולדות המדינה אשר קדמה לנו בארץ זו.

התהליך ההיסטורי והחברתי לבין ההתפתחות הצבאית. כאשר הגיעו הצלבנים ארצה מצאו מולם עולם מוסלמי מפורד ומפוצל. רבו ביניהם הסלג'וקים התורכיים — והפאטימיים, שליטי מצרים, אלה האחרונים אף כבשו בחזרה את ירושלים עצמה, עוד באבגוסט 1098, מידי הסלג'וקים; היינו שנה אחת לפני כיבוש העיר בידי הצלבנים. הצלבנים, בדרכם ארצה מצפון, מקונסטנטינופול, לא פגשו איפוא, את כל הכוח המוסלמי אלא רק את חלקו — אשר נוסף על כך, גם נחלש ע"י מלחמת-האחים. לעומת זאת נכשלו הצלבנים משהתאחדו המוסלמים. בשנת 1183 השלים צלאח-אדין את איחודן של הארצות המוסלמיות הגובלות במדינות הצלבנים מדרום וממזרח. לאחר ארבע שנים היכה את הצלבנים ליד קרני-חייטין מכה אשר ממנה לא נרפאה הממלכה הנוצרית לעולם. מערכת חטיק נתחוללה 88 שנים אחרי פלישתם הראשונה של הצלבנים ארצה. במשך 88 שנה אלו חל שינוי מכריע בתהליך ההסטורי — אשר הקרב ההוא לא היה אלא ביטויו בלבד. לא זו בלבד שהתאחדו הארצות הערביות תחת שרביטו של שליט חזק; לא זו בלבד שנשמעה ברחבי המזרח המוסלמי

## ג. דוד ירקות?



חיילי חיל-האוויר של ארה"ב עוסקים בנטיעת עצים כחלק מתוכנית לנטיעת 10 מיליון עצים ביומיים. בתמונה: בריגדיר גנרל זיסטאָל ושניים מקציני יחידתו