

# מחלקת רגלים־משוריינים בקרב

חלק שלישי

(מתוך חוברת־הדרכה גרמנית)

מאת אל"מ יהודה ואלאך

## מחלקת רמני־שריון כמחלקת־חוד בהתקפה תוך תנועה בשיתוף עם שריון

הכנות מוקדמות:

שיעור על־שולחן־חול:

מח' חי"ר־משוריין כחוד לשדרת־מסע;

מח' חי"ר־משוריין בהתקפה תוך תנועה.

ניתוח הקרקע עם מפקדי־המשנה בשטח התרגיל.

### עקרונות־אימון־ולחימה

הילירגלים־משוריין:

1. בהתקפה־מתוך־תנועה ניתן לממש באופן מכריע את תכונות־היסוד של חי"ר־משוריין—  
עצמת־אש מוחצת וכוח־הכאה מהיר ומגובש.
2. בשיטת ההתקפה־מתוך־תנועה יש לנקוט בכל מקרה כשניתן להפגיע את האויב או במקרה

- שכונותו לקרב טרם הושלמה. התקפה החלטית, מתוך שדרת-המסע או מתוך פריסה, עשויה להביא הכרעה חיובית בהקדם.
3. שהיה קצרה תאפשר מעבר מהיר לתבנית-קרב ויצירת כוונות קרבית מלאה.
4. בהתקפה מתוך תנועה יש להזניק בהקדם כוחות חזקים אל האויב. יש לתקוף בחזית רחבה ולותר על עומק ועתודות לטובת יצירת מגע של כוחות עדיפים עם האויב. יחידות המצטרפות תוך הקרב, תופעלנה במקומות בהם ניכרים הישגיה-התקפה; יצירת נקודת-כובד במקום החלש ביותר של האויב.
5. לפני ההתקפה ותוך מהלכה יש להבטיח תצפית-שדה-קרב מאומצת כדי לודא השגת ידיעות על האויב והשטח; תשומת-לב עיקרית תופנה אל האויב הראשי של החי"ר-המשורין — תותחים נ"ט ושריון.
- גם בהתקפה מתוך תנועה יש לעשות באופן מתמיד שימוש מהאפשרויות של הפעלת-אש אוגפת.
6. כושר-צליחת-השטח של נושאה-הגייסות המשורין ומהירותו, ביחד עם הסוואה קפדנית, מקלים את ההתקרבות אל האויב, כאשר זו מבוצעת תוך ניצול מושכל של השטח ונהיגה טקטית נכונה.
- אסור שמכשולי-קרקע ומחסומים יעכבו את ההתקפה. יש לעקפם במהירות, ולדחוק על מקומם; הסרתם אינה מענינים של רמניה-שריון. אש-ארטילרית אויבת יש לעקפה או לעבריה במהירות מוגברת; אז ייסגר "כיסוי-הראש" של נושאה-הגייסות.
7. תותחים-נ"ט אויבים המתגלים במפתיע, יכוסו באש עלידי כל כלי-הנשק של נושאה-הגייסות — אם אפשר באש של כל המחלקה — ויושמדו תוך המשך נסיעה לקראתם. באם לא ניתן לאפן מיד את עמדת התותח נ"ט, יש לנוע בתוך מסך-עשן למחסה הקרובה, לאתרח משם ולהילחם בה באש מקובצת. יש לדחוק עליה מיד באלחוט או לסמנה ע"י ירי-סימון כדי שגם יחידות-משנה תוכלנה להשתתף בהכנעתה (ירי-סימון ניתן בתחמושת מיוחדת היוצרת במקום המטרה ענני-עשן צבעוניים שגודלם כ-1×1 מ'. צבעם שונה בהתאם לסוגי-המטרות).
8. נושאי-הגייסות הינם חסרי-תכלית נגד טנקים אויבים. על הופעתם יש לשדר מיד לטנקים הנלויים של הצד שלך. אם לא ניתן להשמיד מיד טנקי אויב ע"י טנקים שלך, יסוו נושאי-הגייסות בזריזות אל מאחורי המחסה הקרובה ביותר (יתכן תוך שימוש במסך-עשן). הכיתות תרדנה מהרכב ותתקופנה את השריונים בעזרת כלי-נשק נ"ט לטוח קצר. יש להכריז: "אזעקת שריון" באלחוט או באותות מוסכמים.
9. בהיפתח עליו אש מק"בים ורובים, אף מטוח קצר ביותר, לא נעצר נושאה-הגייסות. האויב יושמד תוך נסיעה-מהירה לקראתו, כשכל כלי-הנשק יורים בו. תוך הפעלת להביורים, רימוני-יד, רובי-הסער ומקלעים ידרוס נושאה-הגייסות קניה-תנגדות אויבים בזה אחר זה. יש לפקוח עין במיוחד על נשק משמיד-טנקים אויב. באם יצמיד האויב מטען-עלוקה\* אל נושאה-הגייסות, יש לסלקו מיד בעזרת את-התחפרות או קת-הרובה ולהתרחק מהמקום במהירות מוגברת.
- יש להדוף רימוני-יד של האויב או לזרקם במהירות מנושאה-הגייסות. פעולותיו של הקלעי-הפרט בשעת ניהול קרב-אש "רכוב" הן תנאי-מוקדם להצלחת קרב הכיתה והמחלקה. לכן יש להתאמן בהן תדיר בצורה של תרגולת.
10. בהתקפה-מתוך-תנועה אין להשתהות לשם התקוטטות מפוצלת; יש להבקיע במהירות האפשרית ולפתוח את חזית-האויב כדי למנוע ממנו הבאת עתודות ותגבורות.
11. אין להפסיק את ההתקפה בזמן הפעלת מטוסים מנמיכי-טוס ע"י האויב; יש להוסיף ולהבקיע ללא היסוס. לשם הגנה נ"מ יש לירות אך ורק באותם כלי-הנשק שאינם משתתפים

(\*) מטען-חבלה שניתן להצמידו אל דפנות הרכב.

בקרב־הקרע. וזאת אמנם יש לעשות תוך ניהול־אש קפדני כדי להגביר את תכליתותם.  
 12. מקום המ"מ הוא לפנים, כדי שיוכל לנהל את ההתקפה בגמישות ותוך ראית הנולד.  
 ידיעה מדויקת של המשימה וקיום קשר חשובים ביותר, כדי לפעול ברוח המפקד באותם  
 מצבים בלתי ברורים המתהווים לעיתים קרובות בהתקפה־תוך־כדי־תנועה. כל המפקדים,  
 מ"מ"כ ומעלה, חייבים להיות מאומנים בהערכת אפשרויות־הקרב, כדי שילמדו לחשוב  
 ולהילחם כרמני־שריון מהירים.

### שיתוף־פעולה בין רמני־שריון לטנקים:

1. את שיתוף־הפעולה בין שריון לבין רמני־שריון יש לתרגל תדיר כתנאי מוקדם הכרחי לניהול המשותף של הקרב. יש לשאוף לכך שכל אחד עד לדרגת מ"כ ישב לפחות פעם אחת בטנק, כדי שיהיה לו מושג מהתנאים השונים השוררים שם.
2. לטנקים, שהם סוג־חיל חזק־יותר, כוח־מחץ גדול־יותר מזה של חי"ר־משורין, לכן נושאים הם בעיקר מעמסת־הקרב.
3. החי"ר־המשורין תומך בקרב הטנקים ומגן על נקודות־התורפה של אלה. רק בשיתוף פעולה תושג הצלחת־הקרב.
4. על רמני־השריון להכיר את יתרונותיו ומגבלותיו של הטנק ושל החי"ר־המשורין. אז יעמדו לו בשעת־הקרב מושגיו הנכונים בדבר הדרישות שהוא יוכל לדרוש משניהם.

#### יתרונות החי"ר־המשורין

ראות ושמיעה טובים. ניתן מיד להבחין בחי"ר הגבולה בתכליתיות כלי־הנשק בגלל זווית "מתות"; לכן רגישות רבה לגבי כלי־נשק נ"ט שבטוח קרוב. צות־הטנק אינו מצויד ללחימה ב"רגלי". רק במידה מוגבלת יכולים טנקים להפ"עיל את נשקם נגד האויב שנמצא מאחורי מחסה.

#### מגבלות הטנקים

ראות ושמיעה מוגבלות של הצות. הגבולה בתכליתיות כלי־הנשק בגלל זווית "מתות"; לכן רגישות רבה לגבי כלי־נשק נ"ט שבטוח קרוב. צות־הטנק אינו מצויד ללחימה ב"רגלי". רק במידה מוגבלת יכולים טנקים להפ"עיל את נשקם נגד האויב שנמצא מאחורי מחסה.

#### יתרונות הטנקים

שריון עבה, בלתי־רגיש לגבי נשק נ"ט בעל קליבר קטן. לנשקו כוח־חדירה תכליתי לגבי שריון אויב, בונקרים ועמ"דות בנויות, כבר בטוח רחוק (200—3000 מ'); לכן — כוח־מחץ רב והש"פעו מערערת רוחו של אויב.

#### מגבלות החי"ר־המשורין

שריון זעום, לכן רגיש כלפי אש נ"ט מכל קליבר שהוא. חמוש רק־במעט בנשק חודר־שריון.

7. על רמני־השריון להיות בקי בנתונים הטכניים של טנקים ונושאי־גייסות (כגון: משקל־קרבי, מרחק־גחון, כושר צליחת נחלים, יכולת מעבר תעלות, כושר טיפוס) כדי שיוכל להביא בשעת סיוור את אותם נתוני־קרע הדרושים לכל אחד משני סוגי גייסות אלה.
8. על רמני־השריון לדעת שלעולם אין להפעיל טנקים בודדים. מופעלים ביחד מהווים הם כוח־מחץ מרוכז. הפעלתם כבודדים עושה אותם לחסרי ערך ולפגיעים בקלות.
9. לאחר ניכוח\* תכונותיהם של שני סוגי הגייסות מתקבלים העקרונות הבאים לשיתוף־הפעולה: טנקים — יש להפעיל־בעיקר כנגד טנקי־האויב ותותחים נ"ט. להכנעת נשק כבד, עמדות מבוצרות ובונקרים; הם יתנו חיפוי־אש לרמני־השריון בפריצה אל יעד האויב ובזמן הלחימה עליו; וכן יופעלו לשם פריצה מהירה עד לעמדות הארטילריה האויבת ושיבוש דרכי־האספקה של האויב. רמני־שריון — יסייעו לטנקים בתצפית על האויב

\* ניכוח — העמדה זה מול זה.

ובאיתור מטרות (ירי-סימון); יגנו על הטנקים מפני חוליות משמיד-טנקים אויבות ויבטיחו את הטנקים בשטח מבוכר; יהדפו מטוסים מנמיכי-טוס; ישמידו קני-אויב שלא אוכנו ע"י הטנקים; יתפסו, יטהרו, יאבטחו את השטח שנכבש בהתקפה משותפת ויחזיקו בו. 10. לפני ביצוע פעולה קרבית הכרחי שמפקדי הטנקים ורמני-השריון יקימו דיון אודות ניהול הקרב המשותף, בו יש להתחשב בנקודות דלעיל. יש לקבוע סימנים מוסכמים ולהביאם לידיעת הצוותים (כגון אותות נקישה באת-חפירה על השריון, ירי-סימון לציון מטרות, תקשורת אלחוטית). ארגון-שטח משותף לגבי תואים בולטים בגזרת ההתקפה מקל על ההידברות בשעת ההתקפה. על רמני-השריון ללמוד את השימוש בטלפון החוץ של הטנקים. 11. לסיכום: טנקים ורמני-שריון, בהשלמה הדדית, מהוים את אגרון השריון של פיקוד הגייסות. כל מפקד וחייל של שני סוגי גייסות אלה ישוה לנגד עיניו — בשעת אימון ובשעת פעולה — את האידיאל של הלוחם רב-התנופה, הגמיש, בעל המחשבה העצמית והפעולה העצמאית הנחוץ לחיל-השריון החדש שלנו.

## ה מ צ ב

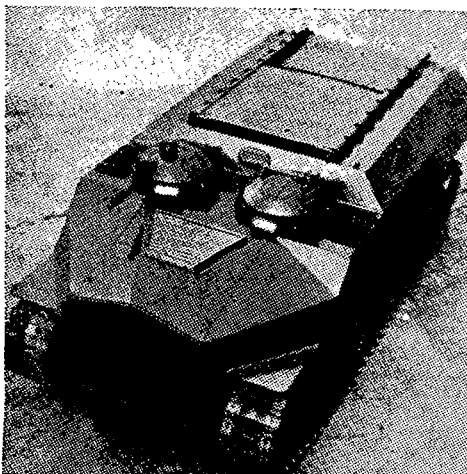
לאחר שכוחותינו פרצו את מערך ההגנה של האויב, מתקדמת מחלקת חי"ר-משורין ביחד עם מחלקת טנקים כחוד למשמר קדמי משורין, במשימה להגיע במהירות לאיזור הגבעות ליד העיר ב' ולהחזיק בו. סיורי קרקע ואויר שלנו גילו שהאויב מביא כוחות חדשים, בעיקר חי"ר-ממוכן וטנקים בודדים, ומרכזם במרחב העיר ב'.

### הערות למצב

קשר: כינויי-כיסוי: פלוגת חי"ר-משורין — יונה; סמ"פ פל' חי"ר-משורין — נשר; מחלקה 1 פל' חי"ר-משורין — ספה; מחלקת טנקים — ים צפוני. המצב באויר: חיפוי ע"י מפציצי-קרב שלנו בשעת ההתקדמות; גיחות מטוסי-קרב אויבים בעיקר על צירי-ההתקדמות שלנו.

### הוראות לניהול התרגיל

מנהל התרגיל: מ"פ חי"ר-משורין (סרטי-שרוויל-וכובע צהובים). הכוח הכחול: מחלקת חי"ר-משורין על נושאי-גייסות; מחלקת טנקים; חימוש וחגור לפי תקן האדם-ההציד; לבוש: מדי-קרב, כובעי-פלדה; הקצאת תחמושת: 200 קליע-עץ לכל מקלע, 2 מחסניות מלאות קליע-עץ לכל רובה-סער.



הכוח האדום: 2 כיתות חי"ר-משורין על מש"אית; חגור לפי תקן-האדם-ההציד, נוסף — 3 מוקשים, 3 מטעני-עלוקה; חימוש: 2 מקלעים, רובי-סער, אקדח-זקוקים; לבוש: בגדי-עבודה, כובעים; הקצאת תחמושת: 200 כדורים לכל מקלע, 2 מחסניות מלאות לכל רובה-סער; מטרות-יצוג: 5 מקלעים, 12 רובאים, 2 טנקים, 2 תותחים נ"ט, 1 בזוקה. ביוס-אש: דגלים אדומים — אש מקלעים ור-בים; צהובים — אש תותחים נ"ט וטנקים.

נושאי-גייסות-משורין קנדי, בובקאט את הטיפוס החדש הזה (המסוגל לשחות!) מציינים מבנהו הנמוך ושתי כיפות התצפית לנהג ולעוזרו. בוו של השני מותרו מקלע הסיפון.

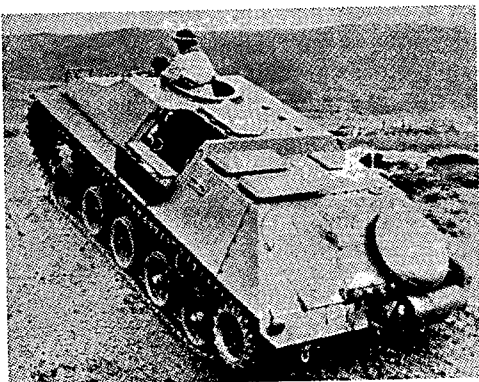
מכשירי קשר: כחול — לפי תקן האדם והציוד; אדום — 5 מ"ק"6.  
 שופטים ובקרים: 3 שופטים לכחול, 2 לאדום (מדיקרב, כובע, סרטי שרוול וכובע לבנים).  
 תדריך לשופטים: (ציון מקום וזמן). 15 חזיונים, 5 נרות-עשן.  
 תזוזת היחידה המתאמנת: כחול — ש פחות 60; אדום — ש פחות 90.  
 דרך הגישה: (בהתאם לתנאים המקומיים).  
 מצב פתיחה: מח' חי"ר-משורין מימין ומשמאל לדרך ביער, 500 מ' ממזרח לצומת-הדרכים.  
 מח' הטנקים 100 מ' מאחור, בחיפוי לנושאי-הגייסות המתקדמים (עיין מרשם א).  
 התחלת מצב-מלחמה: שעה ש; הפסקת התרגיל: זיקוק אדום; המשך התרגיל: ע"י אלחוט;  
 סיום התרגיל: לפי הודעה אלחוטית של מנהל התרגיל.  
 שיחת-סיכום: מקום וזמן יצויינו באלחוט.

## מהלך משוער

משך התרגיל: 4 שעות.

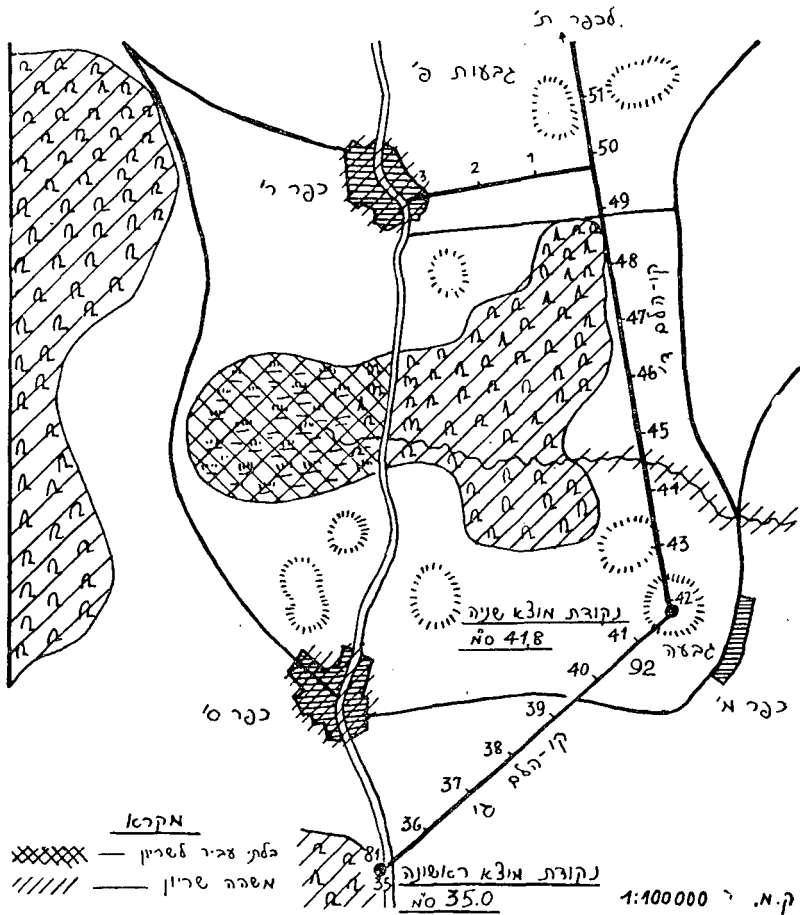
ב"ש פחות 60 דקות מקבלים מ"מ טנקים ומ"מ חי"ר-משורין בע"פ מ"מ פ החוד את הפקודה

1. האויב נסוג בחזית רחבה למזרח לאחר אבדן עמדות ההגנה שלו. יחידות פוזרות מקיימות עדיין התנגדות-מה. סיור שלנו גילה שהאויב מקדם כוחות רעננים של חי"ר-ממוכן עם טנקים, כנראה במגמה להקים קו-התנגדות חדש על הרכסים ממערב לעיר ב'. יש לשער שאבטחות קדמיות שלו תימצאנה בסביבת כביש ג'-ד' (להראות על המפה).
2. לאחר יצירת משמר קדמי מקבלת פל' חי"ר-משורין, מוגברת ע"י מח' טנקים, את תפקיד החוד בהמשך ההתקדמות, והוטל עליה לתפוס את איזור הגבעות ליד העיר ב' ולהחזיק בו. יש חשיבות מכרעת לעובדה שיגיעו למרחב שצוין במהירות מכסימלית.
3. מח' 1 של פלוגת חי"ר-משורין ומח' טנקים בפיקוד הסמ"פ יוצאים כחוד במשימה לתקוף אויב חלש ולהשמירו; לרתק אויב חזק כדי ליצור תנאי-התקפה נוחים בשביל הגוף העיקרי שלנו.
4. נתיבי גישה... (ציון הנתיבים)  
 מהירות החוד: 25 קמ"ש,  
 קרהלם: א = כנסית כפר, א' — 30;  
 ב = כנסית עיר ב'.
5. סוללה 1 של רגימנט הארט-המתנייעת תשגר קצין-תצפית-קדמי אל החוד; כנ"ל תעשה מח' המרגמות של הגדוד.
6. התקדמות בחיפוי מפציצי-קרב.
7. קשר: כוננות אלחוט עד המגע עם האויב;  
 זיקוק לבן: אנו כאן; זיקוק ירוק: טנק אויב; זיקוק כחול: תותח נ"ט אויב.
8. „אני נמצא מאחורי שתי מח' החוד”.  
 המ"מים תדרכו את מחלקותיהם בהתאם לפקודת הפלוגה ודנו על התקדמותם המ-  
 שותפת. (נושאי-הגייסות ינועו בהתאם לפני השטח בסמוך לדרך ההתקדמות, 2 משמאל לדרך ו-2 מימינה, הטנקים בעקבותיהם).



נושאי-גייסות-משורין שביצרי

טיפוס חסרי-צריח, שבין הטיפוסים העומדים שם בפיתוח (ל-10 חיילים + נהג)



קרימותוה — מהו?

תוך עיון בתרגיל המובא להלן ייתקל הקורא במונח „קרימותוה“<sup>1</sup> כדו שפירושו יהיה מובן לקורא העברי אביא כאן את ההסבר מתוך ספרו של גודריאן „שיריזים, קדימה!“:

„על הקרימותוה להסחת את כיוון ההתקפה וכמו כן להקל על מתן הפקודות והדיחה. הוא גוצר על ידי כך שחיברו על המפה בכיוון ההתקדמות או ההתקפה שתי נקודות מוגדרות בדיקס (נקודות-מוצא). קרימחבר זה חולק חלוקה סנטימטרית, ונקודת-המוצא הראשונה צוויינה עיי מספר כלשהו בן שתי ספרות. כדי לציין נקודה מסוימת בשטח הורד ממנה אנו על הקרימותוה ואף-אנו זה חולק לסנטימטרים.

עם שינוי כיוון ההתקדמות לא כופף הקרימותוה שנקבע, אלא הוחלף בחדש אשר כונה באות אחרת כדי למנוע טעויות. עם קביעת הקרימותוה נחוץ היה לקבוע את קנה-המידה של המפה שעל גביה צריך היה לדת.“

נקודת מוצא 1: נקודה 81 מדרום לכפר ד' — 35.0

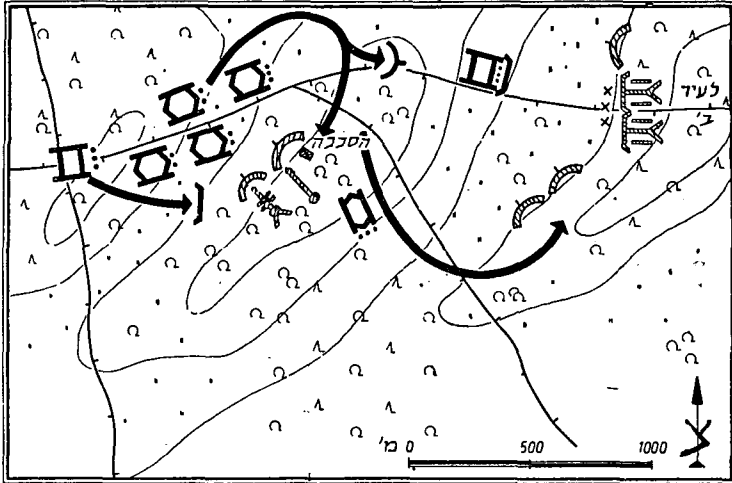
נקודת מוצא 2: גבעה 92 ממערב לכפר כ' — 41.8

נקודת מוצא 3: צריח הכנסייה בכפר ר' מצפון לגבעות פ' — 54.0

תאור נקודה בשטח (תקצה המזרחי של כפר ג'): קרימותוה ד/49.8/שמאלה 3.0

(1) במקור: „Stosslinie“

## מדשם א



אל נקודות תצפית יתקרבו במהירות באבטחת הטנקים.

נושאי־הגייסות והטנקים מוסוים במלואם, מקפידים על כוננות קרבית מוגברת. תצפית הקפית ותצפית נ"מ. יש לשמור על קשר־עין בין נושאי־הגייסות והטנקים לשם העברת אותות מוסכמים.

ש לאחר מסע של שעה ללא מגע־אויב הגיע החוד למצב הפתיחה.

הפסקה ע"י מנהלת התרגיל.

בדיקת השופטים: הסוואה, כוננות קרבית, חלוקת התצפית, התקדמות נושאי־הגייסות והטנקים, חיפוי־אש הדדי, קשר ושדות־אש.

ש+05 חוד יוצא ממצב הפתיחה.

נתוני בקרה: כאשר נושאי־הגייסות הקדמיים עוברים את שפת היער, חוטפים הם אש־מקלע מכיוון הסככה (שעה 2). התפוצצויות רקיטות סמוך לנושאי־הגייסות הימיני (ראה מרשם א).

ביום אויב: 3 חיילים עם רובי־סער, מטרות־ייצוג של מקלע אחד, 4 רובאים, בזוקה אחת.

בקררים: מתארים את האויב ואת נשקו, בודקים את פעילות המפקדים, לדוגמה — דיווח למפקד החוד.

ש+10 תשדורת מ"מ חי"ר־משורין למפקד החוד: „נשר — כאן ספה — אויב — מקלע ובזוקה — שעה 2 — 500, משפת היער — סוף“.

ש+12 מפקד החוד פוקד באלחוט: „ספה ויס־צפוני — כאן נשר. ספה תתקוף באיגוף שמאלי; נשר יתן חפוי־אש משפת־היער — נעו — סוף“.

ש+15 חי"ר־משורין נע בשורה משמאל לכביש, בעוד שהטנקים מחפים משפת היער ומרתקים אויב. הסככה נפגעת ועולה באש. ליד מזלג הדרכים פונים נושאי־הגייסות לדרום. בעוד שאחד מהם מאבטח למזרח, מתפרצים יתר השלושה באש מרוכות נגד קו־האויב ומכריעים אותו. הטנקים מדלגים בינתיים למזלג הדרכים ומאבטחים שם.

השופטים בודקים: ניצול פני־הקרקע ע"י נושאי־הגייסות בעת ההתקדמות; האם המתינו עם הפריצה לסיוע אש־הטנקים; כיצד בוצעו ההתקפה והפריצה.

ש+30 נתוני בקרה: עדות שבויים — היתה זאת חולית־תצפית ניחת לשם אבטחה; חי"ר־מוכן נוסף נמצא בתנועה מזרחה ממזרח.

ש+40 לאחר חיסול האויב ממשיך החוד בהתקדמותו. פקודה אלחוטית של מפקדהחוד: „ספה וים־צפוני — כאן נשר. ים־צפוני בראש — ספה בדירוג ימיני לאחור — נועו — סוף“.

ש+50 הטנקים הגיעו למדרון היורד ממזרח למזלג־הדרכים. ה־מ־מ מבחין במחסום־דרך. אש־תותחים נ־ט מעמדות שבשני צדי הכביש מאחורי המחסום. הטנקים פותחים מיד באש ויורים זיקוק כחול. מ־מ טנקים מאתר חיל־רגלים בעמדות מדרום לתותחים נ־ט ומדוח באלחוט על מצב האויב (ראה מרשם א): „נשר וספה — כאן ים־צפוני — מחסום־דרך ב... (ציון לפי הקו־המוהה) — מאחוריו אבטחה ע־י תותחים נ־ט — חי־ר בעמדות 300 מ' מדרום — סוף“.

ש+55 תשדורת מפקדהחוד: „ספה וים־צפוני — כאן נשר — ספה תתקוף באיגוף ימיני — ים־צפוני יחפה — נועו!“.

ש+57 בדיקת השופטים: פקודות לפתיחת אש ע־י הטנקים לאחר ציון פגיעות תותחים נ־ט; ניצול הקרקע ע־י הטנקים; עמדות אש; משך הזמן הדרוש עד לנתינת חיפוי־אש תכליתי. מח' חי־ר־משורין עולה בשרשרת באיגוף ימיני על חי־ר האויב; במהירות מלאה מבצעת פריצה. טיהור קני־האויב בכל כלי־הנשק שלה. לאחר תפיסת עמדת האויב מצוה מ־מ חי־ר־המשורין לרדת מנושאי־הגייסות כדי לתקוף את התותחים נ־ט מהאגף.



נושאי־גייסות־משורין הולנדי

האשנים השונים מאפי־שרים כניסה ויציאה מהירות של הצות וכן מקליס הט על התחזיר קה (ל־2 חייל + מפ־קד + נהג)

נושאי־הגייסות מחפים מעמדות תובה; הטנקים יורים מעמדות־חליפין ומרתקים את התותחים נ־ט.

ש+60 תשדורת: מ־מ חי־ר־משורין למ־מ טנקים: „ים־צפוני כאן ספה — תוקף תותחים נ־ט — בראותך זיקוק לבן, הפסק אש — סוף“.

בחיפוי נשק־הסיפון מונקים רמני־השריון ופורצים אל עמדת התותחים נ־ט ומכריעים את האויב.

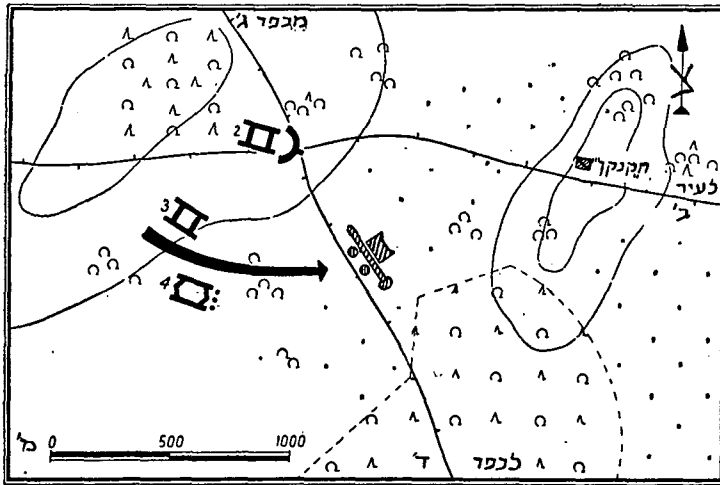
בדיקת השופטים: התקדמות נושאי־הגייסות, הפריצה לעמדות חי־ר, הכנעת האויב, ירידה מהרכב והתקפה ב־רגלי על תותחים־נ־ט; תיאום סיוע־האש בין טנקים ונושאי־



הגייסות, אבטחה לכיוון מזרח ע"י נושא־גייסות; פריצה לעמדות התותחים נ"ט תוך קרב ב"רגלי"; זיקוק לאחר כיבוש העמדה.  
 הטנקים מתקדמים מיד עם חיסול קני התותחים נ"ט. עוקפים את המחסום. דיווח באלחוט למ"פ: "יונה — כאן נשר — מחסום ב... (ציון לפי הקרומות) עקפתי משמאל — סוף".

ש+80

**מרשם ב**



ש+85 מפקד־החוד פוקד על המשך ההתקדמות. חי"ר־משורין וטנקים נעים משני צדי הכביש באבטחה הדדית.

ש+95 מפקד נושא־הגייסות מס' 1 רואה בטוח 1000 מ' שדרת־משאיות אויב בת 8 משאיות על הכביש מ'ד' ל-ג', מדה למפקד־החוד (מרשם ב).

ש+97 ביום האויב: משאית עם 4 רובאים, מקלע, מוקשים, מטעני־עלוקה. פקודה אלחוטית של מפקד־החוד: "ספה וים־צפוני — כאן נשר. ים־צפוני מאבטח הצומת בשני טנקים — יתר הטנקים עם ספה אל שדרת־המשאיות — שעה 2 — 900 — התקפה — נוער".

נושאי־הגייסות מדרגים עצמם מתוך השורה בתבנית לימין, תוך ניצול מושכל של פני הקרקע ומתקרבים במהירות מוגברת אל השדרה. מ"מ פותח באש, כל נושאי־הגייסות מצטרפים במטחים מכל כלי־הנשק, במקביל פותחים הטנקים באש מעמדות החיפוי ומציתים את המשאיות הקדמיות.

ש+100 נתוני בקרה: השיירה נעצרת, נתקעת, משאיות בוערות חוסמות את הדרך, כלי־רכב בודדים מנסים לסטות לתוך השטח. חי"ר האויב קופץ מהרכב ותופס עמדה.

מ"מ מתקרב עם נושאי־הגייסות ויורה בשיירה מבלי להפחית מהירותו. כל המשאיות מוצתות. מקלעים ורובי־סער יורים בחי"ר, נושאי־הגייסות דורסים את האויב. מ"כים בעקבות המ"מ.

ש+105 נתוני בקרה: רמן־שריון מבחין בהדבקת מטען עלוקה לדופן נושא־הגייסות; בלי להתחשב באש האויב הוא מניף את רובהו מעל הדופן ומסיר את המטען במכה. מ"מ מצוה על הנהג: "החש", כדי להתרחק ממקום ההתפוצצות.

ש+110 נהג נושא־הגייסות רואה שחייל־אויב מונק מאחורי משאית ומטיל מוקש לכיוון נסיעתו של נושא־הגייסות. הנהג משנה פתאומית את כיוון הנסיעה ועוקף את המוקש:

110+ ש נתוני בקרה: תוך כדי קרב סביב שדרת־המשאיות מנמיכים מטוסי־אויב מעל לשדה־הקרב. המחלקה הנלחמת אינה שמה לב למטוסים כי היא עוסקת כולה בקרב־קרקע.

125+ ש נתוני מנהל התרגיל: שדרת־המשאיות מוכנעת. אש האויב שותקה. פתאום מתפוצצים פגזים נ"ט מכיוון מסבאת „הקנקן” בין נושאי הגייסות. במקביל פותחים הטנקים שלנו באש כנגד אויב חדש המתגלה צפונית למסבאות „הקנקן” (מרשם ג).

ביום האויב: 6 אנשים, מטרות־יצוג של 2 טנקים, 2 מקלעים; 4 רובאים מביימים תותח־סער אויבים בטוח 1500 מ' מצפון ל„קנקן”; כפלוגת חי"ר אויבת תופסת עמדות מדרום ל„קנקן”.

128+ ש נושאי־הגייסות נסוגים במחפה־עשן מתחום האש של תותח־סער האויב אל מאחורי מחסה. תשדורת מפקד־החוד למ"פ: „יונה — כאן נשר — שריון־אויב וחי"ר בעמדות ב... (ציון לפי הקר־המותוה) — מרתק באש — מסייר — סוף”.

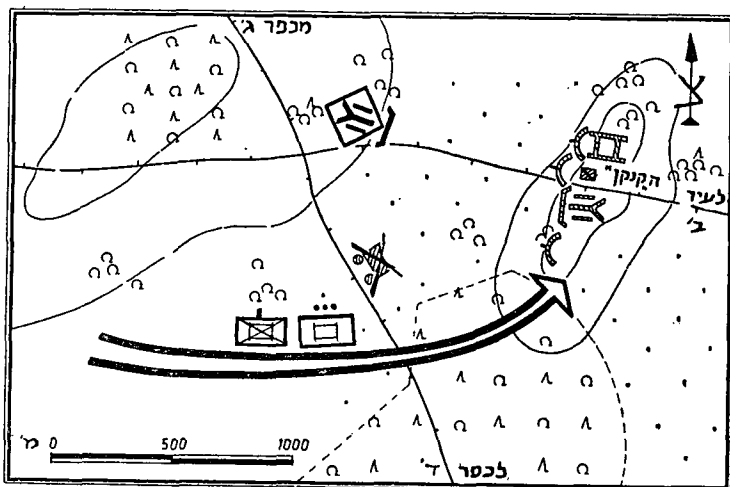
130+ ש המ"פ מגיע לגייסות שלפנים.

הערת מנהל התרגיל: תמונת־האויב — מצפון ל„קנקן” 4 עד 5 טנקי־אויב או תותחי־סער; מסביב ומדרום ל„קנקן” מתחפר חי"ר, כ־100 עד 200 איש; תנועת־משאיות על הכביש מעיר ב' למערב; פגיעות אש־מרגמות אויבת על־יד הצומת. לאחר הערכת־מצב — החלטה: התקפה של כל פלוגת־החוד ומחלקת־טנקים באיגוף ימיני. חיפוי של כיתת־משמדי־טנקים מעט מזרחה לצומת. פתיחת ההתקפה עם מכת־אש של ארטילריה ומרגמות.

140+ ש הנחת מנהל התרגיל: פלוגת חי"ר־משורין פרוסה נעה מדרום לציר ההתקדמות לכיוון שיירת־המשאיות הבווערת. לאחר קליטת מחלקות החוד — הטנקים משמאל — עם הנחתת מכת־אש ע"י המרגמות והארטילריה, התקפה בראש־חץ באיגוף ימיני על חי"ר האויב מדרום ל„קנקן” במהירות מוחשת.

נושאי־הגייסות מנצלים באופן מושכל כל קפל־קרקע וכל אפשרות למחסה נגד תצפית

## מרשם ג



ואש; המפקדים מקפידים על נהיגה טקטית נכונה ואיכון מטרות מהיר; אין מזנחים תצפית היקפית; אש נושאי־הגייסות על חי"ר האויב; טנקים יורים בתותח־הסער תוך העזרויות קצרות. משמדי־טנקים נלחמים גם הם בשריון האויב תוך החלפת עמדות ממזרח לצומת.

145+ ש נתוני מנהל התרגיל: משמידי טנקים מציתים 2 תותחי-סער אויבים. חי"ר האויב מחזיק

בעמדות, מפעיל אש-מגן עזה ממקלעים, רובים ורובים-נ"ט.

טנקים ונושאי-גייסות עולים במהירות רבה על ה"קנקן", טנקים יורים על תותחי-סער, נושאי-גייסות באיגוף ימיני, במגמה לקפל את עמדות האויב משם.

148+ ש נתוני מנהל התרגיל: עם היציאה משטח השיחים מדרום ל"קנקן" פוגעים פגזי-ארטילריה ומרגמות בין הטנקים ונושאי-הגייסות.

נמצעים ככל האפשר מלהיכנס לשטח המוכה אש-ארטילרית, אם אי-אפשר — עוברים אותו במהירות מוגברת. הצותים מתכופפים בתוך נושאי-הגייסות. אך יש להוסיף ולצפות.

155+ ש נתוני מנהל התרגיל: היות ואש-האויב אינה נחלשת מנחיתה מחלקת-המרגמות עוד מכת-אש על ה"קנקן".

בינתיים התקרבו טנקים ונושאי-גייסות; פריצה; הטנקים מחפים; נושאי-גייסות מחסלים קני-אויב תוך ירי מכל כלי-הנשק; דורסים מקלעים ורובאי אויב; זורקים רימוני-יד לתוך שוחות. נושאי-גייסות מגינים על הטנקים מפני חוליות-ציידים-טנקים; התקפה ב"רגלי" על האויב ב"קנקן" ע"י חי"ר-משורין בחיפוי-אש של נושאי-הגייסות. הטנקים הורסים את המסבאה.

170+ ש נתוני-בקרה: האויב מושמד.

השופטים בודקים: ניצול פני-הקרקע בהתקדמות המחלקות בראש-חץ; רוחים; עמדות-אש של נושאי-הגייסות; ניהול קרב-האש; פריצה באורחי הלחימה ב"רכוב" וב"רגלי"; סיוע-אש הדדי בין טנקים ונושאי-גייסות.

175+ ש תשדורת מ"פ למ"מ טנקים: "ים-צפוני — כאן יונה. אבטחה ממזרח ל"קנקן" — נועז!" הטנקים נעים מיד לאורך הכביש מזרחה ותופסים עמדת אבטחה כמצווה. בינתיים מטרת פלוגת חי"ר-משורין קני-אויב אחרונים, אוספת שבויים, דורסת נשק אויב.

180+ ש הנחת מנהל התרגיל: מח' חוד חדשה מוצאת וההתקדמות נמשכת ללא שהיות.

## סוף התרגיל

### א מ ר ו ת

"האדם הנו — ויוסיף להיות — היסוד החיוני שבמלחמה. בני-אדם, ולא מכונות, הם הזוכים בקרבות או המפסידים בהם. מכונות אינן יכולות לאסור מלחמה ולנהלה; ביכולתן רק להגביר את כוחו ועילותו של האדם. חשיבתו של האיש-הפרט גדלה עם מידת-המורכב שבכלי-הזין אשר עליו להפעילם. חשיבות האדם תגדל ותלך עד אשר נגיע אל השלב בו יהיו לנו כלי-נשק אשר ידעו לחשוב ולאלתר; שיהיה ביכולתם לשאת באי-הצלחות מתוך רוח-תקיפה; ושתהינה מסוגלות לאזן מחסור וסכנה על-ידי התמכרות ועוז-רוח — ולשאת במעמסת-הקרב עד לנצחון הסופי. אין כלי-זין שכזה נראה באופק."

מדברי גנ' לימן ל. למניצור, ראש-המטה של צבא ארה"ב.