



הגולן, לאל-על, לרפיד ולקרבות באיזור האן ארנבה ותל מסחרה, ראוי הוא לפרק בפני עצמו ובוודאי מקפל בתוכו לקחים די הצורך לשם עריכת ספרי מלחמה מחדש. כל אלה ודאי עוד יסופרו. אך אנו, מקוצר המצע, נתרכז במבחן החמור ביותר שפקד חטיבה זו — במבחן הלחימה של ימי ה-16, 17, 18 ו-19 בחודש אוקטובר 1973.

תל ענתר ותל עלקיה

שני תלים אלה — ענתר ועלקיה — מהווים בימים כתיקונם חלק אינטגרלי ממערכת התלים המפורסמת של צפון רמת הגולן ותו לא. עתה הפכו אלה לבסיס מוצק אשר כורח עליון הוא להחזיק בו. חיילים ומפקדים נפלו בקרבות עזים כדי לקיים את המאחז על תלים אלה, מאחז אשר בהעדרו ספק אם ניתן היה לעמוד מול התקפות מאסיביות חוזרות ונשנות של האויב.

התלים, אף שמלכתחילה נועדו להיכבש על-ידי החטיבה במסע ההדיפה של הסורים, נפלו כתוצאה מתנופת הקרב בידי יחידה אחרת, ורק לעת ערב קיבלה החטיבה פיקוד על הגזרה, ושני תלים אלה בתוך כך. תל ענתר ותל עלקיה אינם תופסים

מיום הכיפורים — שעה 1100 ועד להשתלבות בקרב להדיפת הסורים אל תוככי סוריה

יום הכיפורים — שעה 1100 בבוקר: עם מסירת צו הקריאה וקבלת אות הגיוס בקוד המקובל החלה חטיבת שריון זו לעשות את מסע המלחמה שלה. תחילה לבלימת ההסתערות הסורית שכה הרחיקה לכת אל תוככי רמת הגולן; ולאחר מכן — להדיפת הסורים אל מעבר לקו הסגול — מקום בו הם נמצאים כיום. שלא בדומה למלחמות קודמות, בה נטלה חטיבה זו חלק, החלה מלחמתה עוד טרם נוצר מגע עם האויב; שכן נגזר עליה לבצע מסע התקרבות כשהטנקים נעים על זחליהם. החל ביום א' שעה 1000 אצים היו ככל יכולתם להגיע אל המערכה וליצור מגע עם הפולשים. מסע זה על גבי זחלים נתן את אותותיו במספר הטנקים שנכנסו למערכה, ויחד עם גורמים אחרים שהיוו את ערפל המלחמה, האופייני כל כך במצבים כאלה, תרם להגדלת הבלאי טרם קרב. בשחיקה זו של השריון היה כדי להשפיע על אופי הלחימה ואולי אף על תוצאותיו של הקרב — אך לא על איכות הלחימה, שבה עוד ידובר להלן. מסעה רב-התמורות של החטיבה מעת עלייתה לדרום רמת



יותר מ-1800 מטרים ובהכרח מוגבלים הם בקיבולת-כוחות אך עם זאת מהווים יעד שכל המחזיק בו שולט על מרחבי התמרון הגדולים ומקיים בידיו עליונות טקטית חיונית על פתחות ע'בע'ב וג'בעב. הם מתנשאים לכדי 250 מטר מעל פני המישור מול אויב, שמיקם שם שטחי כינוס עבור שריוניו וגדודי הארטילריה הרבים שלו. שלושה קילומטרים מפרידים בין שטחי הכינוס לבין התלים השולטים במרחב הזה, ואשר בחזיתם ובצדיהם ניטשו הקרבות העזים.

האויב תוקף בלילה

כאמור שטפה יחידה אחרת, בתנופת ההסתערות, את תל ענתר ותל עלקיה ורק עם חשיכה, בהגיעה סמוך לתלים, נצטוותה יחידתו של ט. להתמקם להגנה במקום. אט-אט נתקבץ הכוח והתארגן להגנה, כשהוא פורס את שריוניו בהתרוממות שלרגלי התלים ובאוכף שביניהם. היה חושך והסביבה זרה היתה לחלוטין. כל שידוע היה, שיש להיערך כשהפנים מופנים לעבר כפר שאמס ודיר אל עדס שמרוחקים היו, כזכור, שלושה קילומטרים מן התלים. שעתים אינן זמן רב לשם התמצאות בשטח חדש, ובעוד

לעתים נסתיימה פעולת ההספקה ממש עם אור ראשון וסמוך לתחילתם של קרבות.

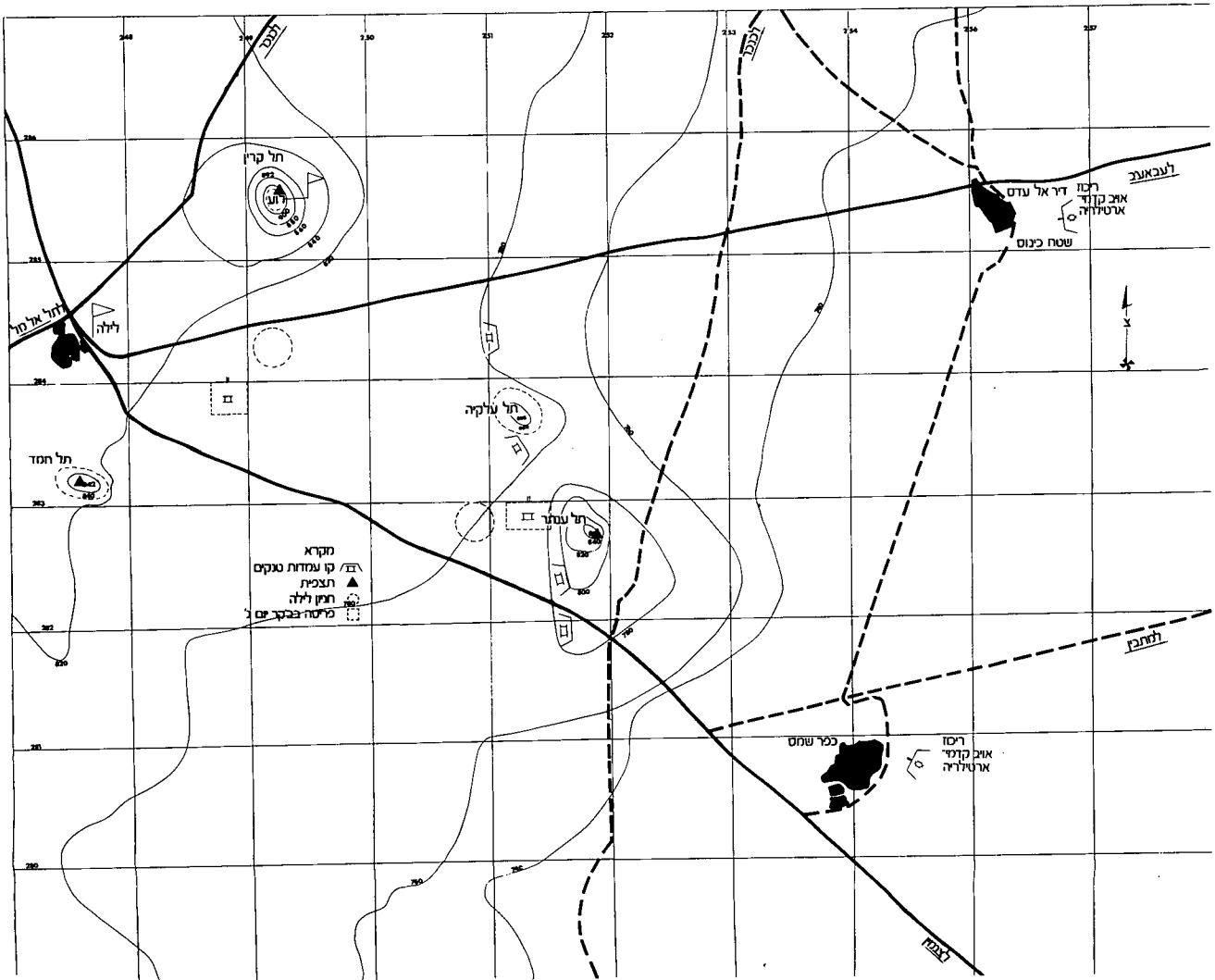
השחר החל מפציע, כשהשריונאים אינם משלים עצמם באשר לצפוי: היה זה שטח חיוני לאויב לא פחות משהיה חיוני לנו. הארטילריה שלהם בוודאי מטוחת היטב לעבר המקום הבולט הזה בבחינת „אש על מוצבינו“, וחיל האויר הסורי עשוי אף הוא לערוך את „ביקוריו“ משך היום.

הקרב הראשון

כאמור היו התלים האלה בעלי יתרונות טקטיים בולטים, אך כמאמר הפתגם הסיני: „במקום שם אורות חזקים — גם הצללים עמוקים...“; לכאורה ניתן היה למצוא בתלים ובמרחב בן 800 המטרים שביניהם מאחו טוב ושולט, שיהווה מאחו קרקעי לקרב הגנה סטאטי שעתידי להתחולל כאן. דומה היה, שאחיהו איתנה בתלים ותמרון מכות מן האגף על כוח תוקף יהיו בבחינת סדן ופטיש — צורת קרב קלאסית ומשאת נפשו של כל מפקד טנקים. בתנאי נחיתות בשריון ובארטילריה, כפי שמצאה עצמה חטיבה זו עם התייצבה מול דיביוזית שריון עיראקית, דומה היה שצורת קרב זו תהלום את הנסיבות ואף תעניק יתרונות רבים למגן. יתרונות אלה, כשהם מצטרפים לרצון לחימה, תותחנות טובה ומיומנות טכנית, עשויים הם לאזן במעט את נחיתותם המספרית של המגינים. לעומת זאת, גם צללים לא חסרים היו בצורת קרב זו. מאחר שהתלים היו התרוממות קרקע יחידה במרחב, ומשום המרחב הקטן שה-

אוכף שבין התלים יצר — היתה זו מטרה נאה לארטי- לריה עיראקית מאסיבית שלא נאלצה לטרוח רבות בבקשה לה נקודת טיווח נוחה. ריכוז מספר סוללות ארטילריה דיביוזיות על שטח שרוחבו אינו עולה על 800 מ' הנו לכל הדעות „כיסוי“ מירבי ומקובל ואף עולה על הצרכים של כוחות תוקפים. קשיי הירי וזיהוי המטרות בשעות הבוקר, אל תוך השמש העולה והמסנוורת, וענני האבק — גם הם לא הקלו על הלחימה. וכיון שמונים אנו את כל הצללים שבמאחו זה, נוסיף לכך עוד שניים: שיפולי הקרקע אינם חריפים במיוחד, אך שריון שנגלה בטווח 4000, טווח גדול במקצת לתותחנים, חומק לו בנקל בין קפלי הקרקע. משישבו ויתגלה — ויהיה זה במרחק שאינו עולה על 1700 מ', טווח שבו מאסת שריון גדולה, גם אם יאבדו לה טנקים רבים, עדיין ייותר מהם די הצורך כדי לאגוף את כוחותינו ולהתייצב בעורפם, בלב המערך שלנו, ובעוצמה מעוררת דאגה, ומגרעת נוספת, שתוצאתה כמו זו הראשונה ומחוקת אותה, היא עובדת יכולתו של האויב לנוע במרחבים הגדולים, בריחוק ניכר מן התלים. באוגפו אותם הוא נמנע מפגיעה „בסדן“ של המגן ומערער את מעמדו על-ידי החדירה לעורף. הנה כי כן, שתי המגרעות גם יחד מובילות לאותה תוצאה — איגוף כוחותינו וכיתורם ולכידת המרחב העורפי על מפקדותיו ודרגיו.

המפקד לא היה זקוק להערכת-קרקע ממושכת, כדי לעמוד על תכונות אלה. ובאם בהערכה מדובר, יצוין שמספר הטנקים



ברוח זו אף פנה המפקד ט. למפקד החטיבה וביקש רשות לשפר עמדותיו.

החלטת המח"ט

מעטות הן ההחלטות המהותיות, שעל המח"ט להחליט בעיצומו של קרב; שכן עיקר המבחן הוא בלחימה ובאיכותה. אך משנוצר צורך להחליט — הרי החלטה קשה כשאל; זוהי החלטה המתקבלת בנתונים של קוצר זמן, תחת לחץ פסי ואנושי ומתוך נתונים שבמקרה הטוב אינם מושלמים... דומה שעכשיו עומד היה המח"ט, י. בפני הצורך לקבל החלטה. במכשיר-הקשר הלכו ותכפו תביעותיו של המפקד ט., לאפשר לו דילוג מסוים. ולוא רק להקל מן הלחץ שנוצר על אגפו הימני. דורש היה מן המח"ט לדלג מספר טנקים לעורף, ואולי גם לתל הגבוה יותר. שני דברים עמדו עתה לנגד עיניו של המח"ט: חשיבותם הטקטית של שני התלים, אשר בהעדרם תאבד לחטיבה האחווה הטובה ביותר שבידה בקרב זה, והי עובדה שהאויב מכתר את כוחו של ט. מדרום, ובהיותו במרחק של כארבעה ק"מ מן הכוח אכן עלול הדבר לעלות בידו. נוכח שיקולים אלה הגיע המח"ט לכלל החלטה וכך הורה:

א. כוחו של ט. לא ינטוש את עמדותיו, חרף הלחץ שהפך בלתי-נסבל כמעט והגחתם של שריוני אויב בטווח של כ-300 מטרים באגפו.

ב. הכוח של ג. שנמצא היה אותה שעה כ-3 ק"מ מאחור — ייכנס באגף ימין של ט.. יומיים לאחר מכן עתיד המח"ט לשוב ולקבל החלטה דומה, ובשתייהן אותו עקרון פעולה: עמידה בתוקף על מאחו התלים גם בלחץ מאסיבי של האויב והכרעה על-ידי הנחתת מכה מן האגף על-ידי כוח רענן. החלטה פשוטה לכאורה, אך כיצד לבצעה בכוחות כה מועטים...

אפשרויות הפעולה של חיל-האוויר הישראלי, בעיקר עם יציאת האויב מריכוזיו בכפר שאמס ותל עדס, עודדו את המח"ט, עוד בתחילת הקרב, לשוב ולדרוש סיוע אוירי. עם זאת ספקן היה, באשר לסיכוי לקבל סיוע זה. לפיכך לא נותר לו ולאנשי שיו אלא לשמוח על מיעוט בפעילות אצל חיל-האוויר הסורי, שהונס באש החטיבה כל אימת שניסה לתקוף.

ההתקפה נשברת

הכוח של ג. נכנס על פי הוראות המח"ט לאגף ימין של החטיבה ופלוגה ראשונה, אשר הגיעה בעוד מועד ונכנסה לעמדות-ירי נוחות, פגעה והציתה שלושה טנקים שהיו באגפו של הכוח של ט.. נראה היה למפקד הפלוגה כי אכן הצליחו אנשיו להפתיע את האויב: יתרת הטנקים העיראקיים נראו מופתעים ותרנו אחר עמדות אש לכיוון הפרעה זו מן האגף. לא ארך הזמן וכל שמונה הטנקים, שנטלו חלק בגסיון-כיתור זה, נפגעו ועלו בלהבות. עם כניסת גדודו של ג. לקרב פחת הלחץ על אגפו הימני של ט., וזה התרכז עתה באגפו השמאלי, שם חדר האויב עד לטווח ירי-בזוקה מכוחותיו. כוח אחר, הופנה עתה לצד שמאל ב, "מתחו" את קו ההגנה עד קצה גבול היכולת. משורה ט. המפקד את אנשיו להתפרס באוכף שבין התלים, נע הוא עצמו אל צדו השמאלי של התל כדי לצפות ממנו. בעודו מטפס ותוך שנגלה לפניו השטח הפתוח, נורה לעברו טיל מסוג סאגר, שרק כפסע היה בינו לבין האנטנה

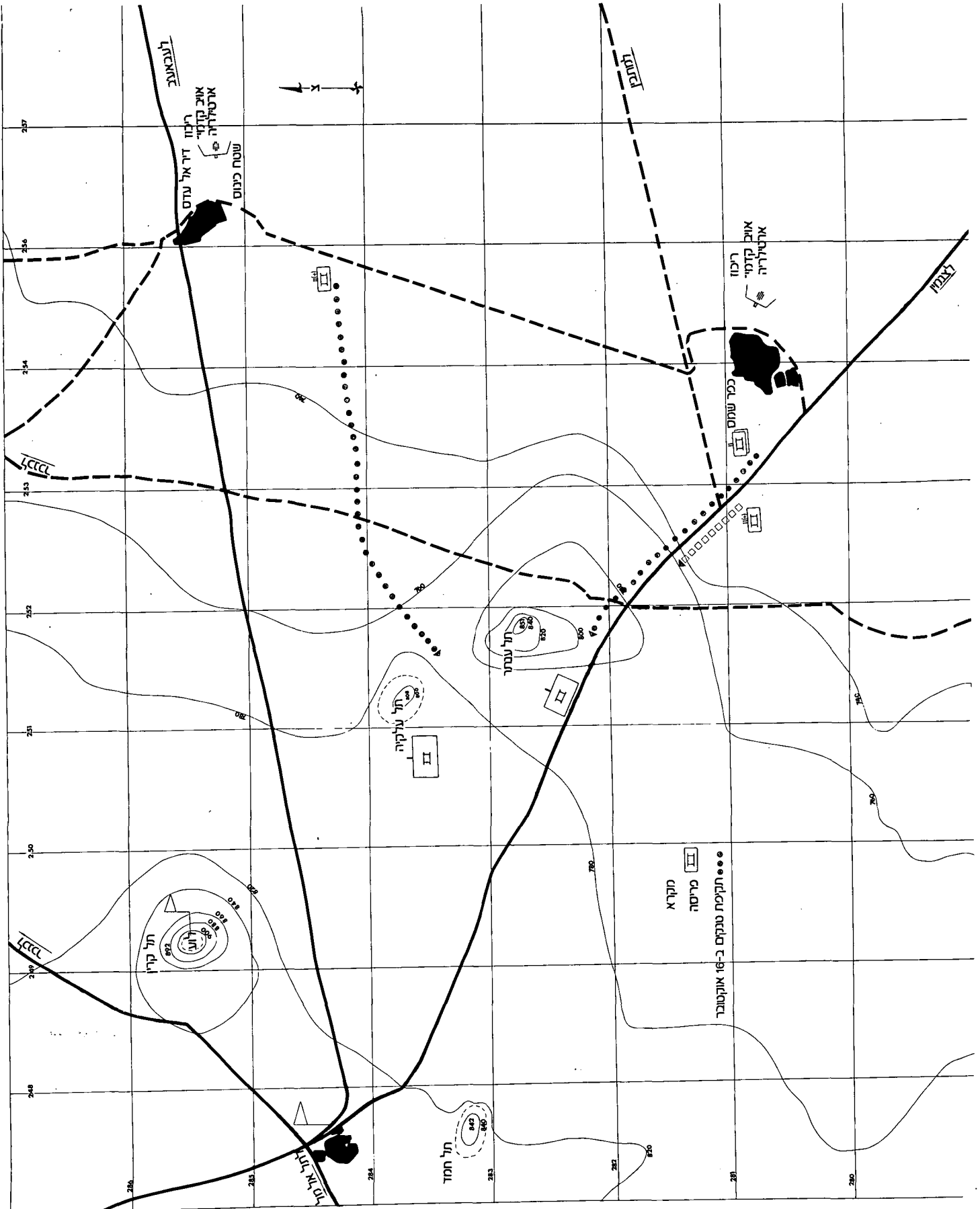
השמישים שלרשות היחידה היה דל ביותר. עם כוח דל זה עמד המפקד בבוקר ה-16 בחודש אוקטובר וציפה להתקפת-אויב ודאית. השמש החלה עולה במזרח — ממש אל תוך עיניהם העייפות של התותחנים ומפקדי הטנקים המחפשים מטרה או לפחות אבק שיעיד על תנועה. מולם מתנשא היה תל חרא הגבוה, שם ניצבו תצפיות וקציני תצפית קדמיים של האויב, אשר תוך ראות מצוינת עתידים היו לכוון את כוחו-תיחם אל בין,, התפרים" של המערך ולהנחות עליו ארטילריה מדויקת.

עם בוקר החל האויב לנוע. מאמץ של כ-40 טנקים החל נע לעבר היחידה, בעיקר בחזיתה, דהיינו — ממזרח ומדרום-מזרח. התכונה והאבק נראו היטב למ"פ שנמצא על תל ענתר בתצפית. הוא דיווח על כך למח"ט, שהבחין אף הוא באבק הרב המתנשא מכיוון כפר שאמס ואל עדס שמצפון. השעון הורה על השעה 0900, עת החל מאמץ מאסיבי זה של שריון לנוע לעבר היחידה. לבר מן היתרון הטקטי של רכיבה על שני התלים, שהם ההתנשאות הקרקעית היחידה ברדיוס של כ-6 ק"מ, לא עמד ליחידה זו כל יתרון, להוציא את האומץ והנכונות להילחם. כשהשמש בעיניהם, האבק מעיב על שריון האויב, המסתייע במטחי ארטילריה כבדים, עומדים היו הטנקים ומצפים לאויב, שיופיע בטווח נוח לתותחיהם. עתה נתגלתה מגבלת שיפולי הקרקע בכל חריפותה: ראשית התגלות האויב היתה, כאמור, בטווח של כ-5—6 ק"מ. עם הגיע שריון האויב למרחק של כ-4 ק"מ, טווח גדול מכדי להיות נוח לפגיעה במטרה נעה, נעלמים היו הטנקים בקפלי הקרקע ושיפוליו הנמוכים ושבים ומזדקרים בטווח הקריטי של 1,700 מטרים ומטה. נוכח עוצמת התקיפה היה ללוחמים יסוד לחשוש, שגם אם יציתו מספר ניכר מטנקי האויב, עדיין תיוותר מאסה גדולה די צורכה לשטוף את התלים או לפחות לאגפם ולהת-ייצב בעורפם. שיקולים אלה, שבוודאי מנקרים היו במוחו של המפקד וקציניו, הגיעו בהכרח לפתוח באש ולהעסיק את האויב בטווחים רחוקים. וכל אותה עת הזדקר מולם, בולט בתוך השמש, תל חרא הנישא, ממנו, — כפי שניתן לשער — הינחו קציני תצפית את הארטילריה הטרדנית, שלעתים היתה ממש ללא נשוא.

האויב מנסה לאגף ולכתר

מאמץ נוסף החל מסתמן מכיוון מזרח ודרום-מזרח. באותה שעה ממש הגיחו טנקים ראשונים משמאל לכוח: כארבעה טנקי ט-55 הגיחו סמוך לו ובטווח של כ-300 מטרים. אלה זכו, כמובן, לקדימה מיידית אך ניכר היה כי הכיתור הולך ומתחזק. ט. צפוי היה למצוא עצמו עם שריון אויב בערפו ובשני אגפיו.

המצב הלך והתמיר: בשלושה טנקים נתגלו תקלות ואחד מהם אף עמד ללא יכולת לצדד את תותחו. היה גם צורך לדלג מספר טנקים לאחור, כדי להתחמש מחדש, וכך קטן מספר הטנקים הלוחמים בפועל. באגף ימין של היחידה הובחן בבירור המאמץ האחר של האויב, שמונה אף הוא כ-30 טנקים ואלה אף העמיקו חדור עד שנראו מנקודת התצפית של ט. כאילו עומדים הם מימינו ומערפו. ט. סבור היה כי עתה העת לדלג טנקים לאוכף שמשמאל ליחידה, זה המשתרע בין שני התלים, ובכך להתחמק מעט מן הלחץ שנוצר על הכוח מאגפו הימני.



הוא לחניון לילי, ואילו כוחו של ט. (אשר הוא עצמו נפל בשעות אחר-הצהרים) התארגן ללילה באיזור התלים. ד. קיבל את הפיקוד על הכוח ועתיד היה לפקד עליו בקרבות הבאים. ד. אירגן את כוחו כך, שפלוגה אחת ישבה מדרום-מזרח לתל ענר ואילו יתר הכוח התארגן בחניון במישור שממערב לתלים. יחידת צנחנים קטנה הוקצתה לנו, כדי לאבטחו מפני תקיפות קרקעיות במשך הלילה, ואילו על התל עצמו הוצב כוח. הלילה היה רגוע יחסית, ולהוציא טפטופי ארטילריה לא אירע דבר.

השעה היתה 0400, השחר טרם עלה, כאשר כוח החי"ר המאבטח החליט כי תם תפקידו ללילה זה והחל עושה דרכו חזרה ליחידת האם שלו. האנשים, שהיו בתצפית על התל, חשו אף הם עייפות רבה, ומשלא אירע דבר — נכנסו לשקי השינה שלהם והתמכרו לשינה. לפתע, סמוך לשעת עלות השחר, נפתחה אש בווקות עזה לעבר כוח הטנקים, שהיה ערוך בחניון על התל. האש נורתה מאחור ומן האגף מטוח אפס. היחידה שעוד בשעות אחר-הצהרים היתה עדה לנסיגות חי"ר האויב לתקוף את התלים, השיבה באש מיידית, אך לא לפני שהחי"ר התוקף ירה מספר מטחי בווקה. למרבה הפליאה מיירי זה לא נפגע ולו גם טנק אחד. אכן שיחק להם המזל הפעם. עוד היחידה יורה, והמפקד הורה לכוח נוסף מגדודו לגרוע מייד לאגפו השמאלי של הכוח המותקף. כוח זה עשה כמצווה ופתח באש. בין כה וכה עלה השחר ובמקום נותרו 4 גוויות מן הכוח התוקף וכן חייל פצוע, אשר נלקח בשבי. מדבריו נודע כי הכוח הותקף על-ידי שבעים חיילי קומנדו שפשטו על החניון חמושים בבווקות.

עתה גם נודעה זוהרת של הכוח התוקף — היו אלה עיראקים מן הדיביזיה העיראקית, שנשלחה לחזית הסורית. היו אלה עיראקים עמם לחמה החטיבה כל העת, וגם למחרת היום עתידה היתה החטיבה להתמודד עמם. רק משתם הקרב הזה נשמע קולם של אנשי החי"ר, שאמורים היו לאבטח את הטנקים, כשהם מחפשים דרכם ליחידת האם ומבקשים הכוונה מן המג"ד. מופתע היה וזועם על שעזבו משמרתם בלי לדווח לאיש. משער היה, שלו עמדו במקומם היו מונעים פשיטת בווקות זו.

פשיטה זו היתה אירוע מרכזי לאותו יום, ה-17 בחודש, ולהוציא הפגזות ארטילריה ומספר תקיפות אויר — לא אירע דבר בימי ה-17 וה-18 בחודש.

19 בחודש — מבחן אחרון

ליל ה-18-19 בחודש מצא את יחידתו של ג. ערוכה על התלים, ואילו יחידתו של ד. נמצאה עתה כ-4 ק"מ מאיזור התלים, סמוך לתל קרין. לילה זה, שלא כשני הלילות שקדמו לו, היה כל כולו בסימן של הפגזה. היתה זו הפגזה ממושכת, ולאחר חצות אף כבדה וניתכה ללא הפוגה על הכוח משך כל הלילה. המח"ט תוהה היה איזה דרך יבחרו העיראקים הפעם; התהיה זו התקפת חי"ר? טנקים? ושמה במשולב? אכן גם זה וגם זה צפוי היה לקרות, אך לא לפני שהאיר השחר. נראה היה למח"ט כי העיראקים גמרו אומר להשיב לעצמם את השליטה על שני התלים האלה, שערכם כה רב במרחב. היתה זו גם הנקודה המזרחית ביותר בתוך השטח הסורי ומעבר ל"קו הסגול", והאויב לא יכול היה להשלים עם עמידתו שם. כאמור, עומד היה כוחו של ג. בחניון בתלים וכאמש, כן גם הלילה,

המזדקרת מעליו. גוש לוחט זה עבר ביעף מעל לטנק ולמעשה כל השטח הפתוח מכוסה היה עמדות-טילים כאלה. פלוגה מיחידתו של ג. הצטרפה משמאל לכוח שעומד היה על תל ענר, ותפסה עמדות משמאל לדרך נאסג' — כפר שאמס. פלוגה זו עוד הספיקה לדווח על פגיעות בשלושה טנקים שהיו באיזור כפר שאמס, בטווח של כ-3 ק"מ, וסימני הנסיגה המבוקרת החלו נראים בבירור. האויב התקפל לכפר שאמס.

קרוב לוודאי שפגיעה זו בכוח האוגף את התלים והשמדתם של ארבעת הטנקים אשר הצליחו, כזכור, לחדור עד לטווח של 300 מטרים משמאל לכוח של ט. שברו את תנופת ההתקפה ואותות של נסיגה, מלווה הנחתה ארטילרית על כוחותינו, החלו מסתמנים.

הקרב החל, כזכור, בסביבות השעה 0900. עתה היתה השעה 1500. לאחר כשש שעות לחימה קשה ביותר החל האויב בביצוע נסיגה מסודרת ומבוקרת לעבר כפר שאמס. תמה ההתקפה אך לא קורבנותיה: כאמור, מלווה היתה נסיגת האויב בהנחתות ארטילריות עזות ביותר. באחת ההנחתות הללו נפגע המ"מ א. המפקד ט, שהיה בקרבת מקום, סייע לחלץ את המ"מ והורה לפנותו לאחור. מחצית השעה לאחר מכן, נפגע גם ט. ברכיסי שחדר לערפו. היו אלה שני החללים, שנפלו בתום הקרב ודווקא מהפגזה ארטילרית לאחר יום קרבות שריון-בשריון. 130 טנקים מדגם ט-55 נבלמו והונסו, כשהם מותירים כ-30 מהם בשדה-הקרב. תם יום קרב ביחסי-כוחות של 1 ל-5 לרעתנו.

16 בחודש — אפילו

פלוגה מכוחו של ג., זו אשר נצטוותה קודם לכן לתפוס עמדות על תל ענר, עומדת היתה ערוכה משמאל לפלוגה שכבר נמצאה שם קודם לכן, מכוחו של ט.. כזכור השמידה פלוגה זו שלושה טנקים ומייד לאחר מכן הבחינה בתנועות נסיגה של האויב. זמן קצר לאחר נסיגת הטנקים הופיעו לפתע מספר רב של נגמ"שים, כשהם נעים לעבר כפר שאמס. כיוון שמצפים היו לתקיפה שלנו, חשבום אנשי הפלוגה לכוחותינו; אך משקרבו הנגמ"שים לכפר שאמס, והיו בטווח של כשלושה ק"מ מן התל, נצטוותה הפלוגה לפתוח באש לעברם. החי"ר ירד מן הרכב ומאות מהם ניראו משמאל לכפר שאמס ומימינו, כשהם הולכים ומתקדמים זקופים. המ"פ דיווח על כך למפקד ג., אך זה לא יכול היה לראות דבר ממקום עומדו. ירי מקל-עים לא הרתיע את החי"ר, ורק פגזים מעיכים אילצום להתכופף ולהיכנס לתוך התעלות שבסביבה. הארטילריה, שנתבקשה להנחית עליהם, בוששה לבוא ותחושת מפקד הפלוגה היתה, שהנה החי"ר נעלם בטווח של 1,000 מטרים ועלול להגיח בכל רגע סמוך אליהם. לבסוף, לפנות ערב, אכן החלה הארטילריה המצופה לפעול והעסיקה את החי"ר הזה. אך בזאת לא תמו קרבות החי"ר. אלה עוד עתידים היו להופיע ולהעסיק את השריון. בין כה וכה הוחלפה הפלוגה דלת הטנקים במחלקת צנחנים; וזו הראשונה דולגה כקילומטר לאחור, לחניון לילי.

פשיטת קומנדו

לילה ירד על רמת הגולן, ליל ה-16-17 בחודש. גדודו של ג. הועתק לאחור, לאיזור הצומת של כפר נאסג', שם התארגן אף

ובעודם עולים הבחינו בבירור בחיילי אויב וטילי נ"ט בידיהם. אך עד כה טרם ניתן אישור לפתוח באש, שכן לנגד עיני המפקד היו אותם 13 לוחמי חרמ"ש והסיירים, אשר נותרו על התל ולא ידע מה עלה בגורלם. ערפל הקרב וערפילי הבוקר הכבדים חברו יחדיו ובעדם נראו חיילי האויב מסמנים בידיהם לטנקים לנוע לעברם. הייתכן כי חשובם לשלהם? השחר האיר כבר היטב ומבעד למשקפות הובחן בבירור כי אלה חיילי אויב. ואכן, כמו לאמת את מראה עיניהם נורתה לעבר הכוח אש עזה, עיקרת טילי נ"ט. למרבה המזל לא נפגע דבר במטח הראשון. הכוח ירה לעברם תוך שהוא נע ומתקדם אל מעלה הגבעה. הקרב היה קרבו של כל טנק בנפרד. בקשר כמעט ולא דיברו, ותוך שהיו מנסים לאכן את החי"ר הערוך בתעלות ירו לעברו ללא הרף. ככל שקרבו הטנקים לראש הגבעה כן התקשו בהנמכת קני התותחים. לא חלפה יותר מרבע שעה ומרבית הכוח נפגע: מ"מ 2 נפגע בפגיעה ישירה, הטנק עלה באש על צוותו ורק מפקד-הטנק הועף ונפצע. המפקד נפגע, וכן סמל מחלקה 2 ועוד מ"מ. עד תום הטיהור נותר רק מ"מ אחד וזה החל בארגון שארית הכוח. אף כי השעה היתה כבר 0600, טרם נסוגו הערפילים והשמש הזורחת חדרה דרכם בפיזור רב וסינוורה את השריונאים. אף-על-פי-כן הבחינו עתה ב-20 עד 30 טנקים, שהגיעו מכפר שאמס כשהם נעים ומנסים לאגוף את הכוח מכיוון צפון. כוח א', שעמד באוכף וחיפה על כוח של ג. בטיהור התל, פגע בשני טנקים בטווח של 800 מטרים, במדרגות התלים, ולאחר מכן ירה לעבר שריון אויב בטווח רחוק, תוך שהוא מתאם את אשו: טנק יורה וטנק מספק נתוני תיקון. בדרך זו עלה בידו לפגוע בעוד חמישה טנקים. משום תחילתו המוקדמת של קרב זה, עומדים היו עתה, בשעה 0900, עם מחצית ה, בטון" תחמושת ועל כן החלו הטנקים שלנו חוסכים בה; ומכאן ואילך ירו רק למטרות ודאיות.

כוח ב' גם הוא השמיד שני טנקים, ואף המפקד פגע בשני טנקים מן הכוח האוגף ובאחד שנמצא בכפר.

הכוח של ד. מצטרף להתקפה

הכוח, אף שנמצא היה משך הלילה בריחוק-מה מן התלים, שמע את הדי היריות ואף הבחין בקרב. עם תוראת המח"ט יצא הכוח והצטרף לקרב על התלים. מחלקה אחת עלתה לתל עלקיה ודיווחה על חי"ר, שתפס עמדות ממש בפסגת התל. על-פי דיווחי המחלקה נראה היה, שהתקפת החי"ר נשברה, אף-על-פי-כן הוסיפו המון רגלים עיראקיים להתרוצץ על התל. יתרת היחידה הצטרפה ללחימה בשריון האויב, שכזכור יצא זה עתה כשהוא מנסה לאגף מצפון ומופיע מימין הכוח. „יבולה" של יחידה זו הגיע לכדי 19 טנקים עיראקיים פגועים בחזיתה עד תום הקרב.

בזכרו את נסיונות הכיתור של ה-14 בחודש, הורה המפקד ליחידה זו להתיישב ממש על התל השני, בצפותו למאמץ נוסף של האויב מכיוון כפר אל-עדס, מאמץ שאכן החל מתפתח. כמו כן, טריים היו בזכרונו של המפקד קיומם של שטחים מתים המאפשרים לשריון אויב להתקרב בחסותם עד סמוך לכוח. לפיכך העלה מפקד מחלקה אל פסגת התל, מקום שם אמנם היה השוף לאש — אך אפשרויות התצפית והאש היו ללא תחליף. בהפעילו טנק בודד אחד פגע המ"מ בשישה

טנקים עיראקיים ממקום עמדתו הנישאת, כולם בטווחים שבין 1,200 ל-1,500 מטרים. אך רק כשעה חלפה מאז נבלם מאמץ התקיפה העיראקי מדרום וכבר החל מסתמן נסיון-תקיפה נוסף — הפעם מכיוון כפר אל-עדס.

המאורעות באו תכופים בזה אחר זה: התקפת החי"ר עם שחר, התקפת שריון מכיוון דרום ועתה התקפה חזקה מכיוון כפר אל-עדס, צפון-מזרח לתלים. עוצמת הקרבות ותכיפותם מול חטיבה המונה טנקים מועטים אילצו את המח"ט לערב בקרבות את מרבית החטיבה. כ-200 טנקים עיראקיים מעורבים היו בהתקפת המלקחיים המדורגת הזו כשהטנקים המועטים שמולם יוצרים יחסי כוחות לא שקולים. תאוריית השימוש בסדן ופטיש תוך לחימה באויב נייד המתנפץ על מגן השולט היטב בקרקע היתה בבחינת משאלת לב בלבד עבור המח"ט. אף-על-פי-כן לא ויתר המח"ט על הרעיון של הנחתת התקפה מן האגף על התוקפים. במאמץ עליון ותוך החלטיות נחושה הפריש המח"ט כוח טנקים שהיווה את המסגרת של גדוד נוסף.

לקראת התקפה זו היה הכוח של ד. פרוס כלהלן: יחידה אחת טרודה היתה בחלקה בטיהור התל ביחד עם יחידה מהכוח של ג. יחידה אחרת עמדה איתן ובעמדות טובות על תל עלקיה. יחידה נוספת תפסה את האוכף שבין שני התלים. כאמור היתה מחצית היחידה טרודה בלחימה עם המאמץ הצפוני של העיראקים. המפקד שאף כי אלה ינתקו מגע ויצטרפו לכוח בלחימתו הצפויה עם המאמץ השני. לבקשה זו התנגד המח"ט שכן אין מנתקים מגע תוך כדי קיום מגע אש, והאישור לנתק מגע לא ניתן. מול היערכות זו החלו העיראקים מקדמים כ-20 טנקים מכיוון כפר אל-עדס היישר אל עבר יחידה משלנו, הצופה היטב לטווחים רחוקים. נראה היה למפקד, שצפוי לו כאן קרב שריון קלאסי: בעוד אשר אותה יחידה בולמת את השריון התוקף, תוכלנה שתי היחידות הנותרות להכותו מן האגף ולהשמידו. עז היה רצונו של המפקד לתת לעיראקים להתקרב וללכוד רבים ככל האפשר. אך הלחץ על הכוח היה גדול ביותר. מפקד אחת היחידות, שהטנק שלו נפגע, חזר לדווח על כך ואף התרעם על מפקדו, על שאינו נוקט פעולה. נקל להבין אותו מפקד שהתרעם, אשר ברשותו היו רק טנקים ספורים — האחד ללא צידוד, ומולו כ-20 טנקים עיראקיים. המפקד הממונה סירב להיכנע ללחץ של המפקד הכפוף בשלב זה והעדיף לשגר אחד מעוזריו שירגיע את המפקד הכפוף וידווח ביתר רוגע על הנעשה. עתה הופיעו כשישה טנקים ראשונים של האויב בשטח ההריגה. שתי היחידות פתחו באש לעברם מן האגף והציתום מייד. הצוותים נראו נוטשים. דרך הפעולה שננקטה היתה כה קלאסית, עד שהמפקד משוכנע היה יותר מתמיד שנחפו ומיצר היה שלא המתין זמן נוסף, שכן יכול היה „לקלוט" יותר שריון אויב ולהשמידו בדרך זו.

משהבחין המח"ט כי שריון האויב נמצא בטווח הקריטי של 1000 מ' מן התלים, ובהיותו מודע ללחץ הרב בפניו עומדת היתה יחידה מכוחו של ז, הורה המח"ט לכוח הטנקים הנוסף לבצע תקיפה מן האגף השמאלי. תקיפה זו שהיתה בעלת השפעה מכרעת על התנהגות האויב ועמידתם האיתנה של שני הכוחות האחרים שברו את ההתקפה העיראקית. עם דעיכתה נותרו בשדה המערכה 70 טנקים עיראקיים שרופים, ויתרם נסוגו.

תמה המערכה, תמו קרבות החטיבה במערכה כבדה זו.