

הקרב על בסיס המכללות הצבאיות בחלב וההשפעות הרוסיות על המערכה, רס"ן מאור משה

מבוא

ביולי 2016 הטילו כוחות הברית של נשיא סוריה בשאר אסד מצור על העיר חלב - בירת הצפון של סוריה. זאת כחלק מהרעיון המבצעי הרוסי הקבוע, הכולל הטלת מצור בשילוב פינוי הומניטרי והפעלת אש נרחבת על השטח מייד בסיום הפינוי. המצור כלל הפעלת כ- 10,000 לוחמים מכמה צבאות: רוסיה, סוריה, איראן וחזבאללה בלבנון.¹ תוך פחות מחודש יצאו המורדים במבצע לפריצת המצור, וליצירת ציר לוגיסטי לתוך העיר מכפר אחר שנמצא בשליטתם. במהלך סדרת קרבות שארכה כחודש, יצאו מכשירות גדוד סורי וגדוד מורדים עד שהמצב שב לקדמותו והמצור על העיר התחדש.

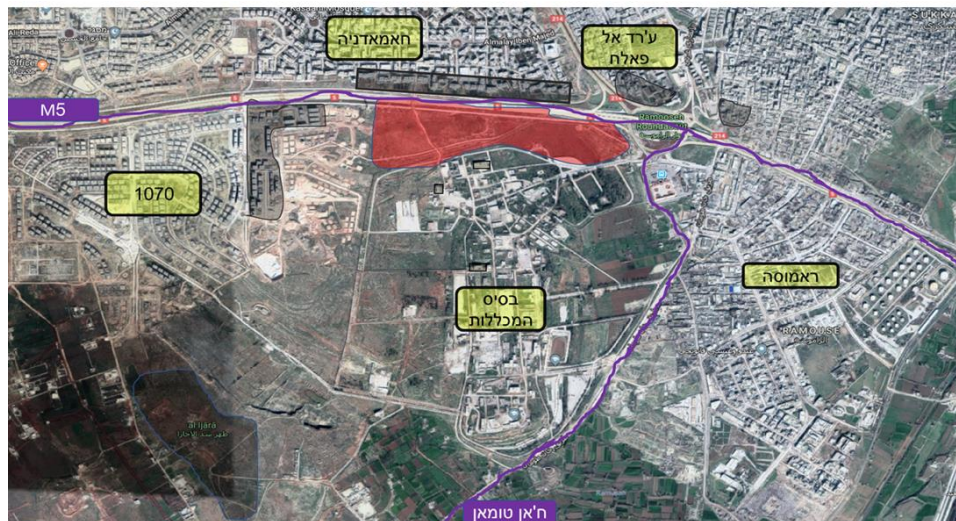
סדרת הקרבות בהם ניסו כוחות אסד להשתלט מחדש על העיר במהלך אוגוסט 2016 הביאו לחורבן ממנה היא מנסה כיום להשתקם. בשל התמשכותה של מלחמת האזרחים אבדו לצבא הסורי יכולות וכשירויות טקטיות. באמצעות ניתוח מקורות גלויים ובלתי מסווגים מאמר זה מנתח את סדרת הקרבות על בסיס המכללות בחלב מהם ניתן ללמוד רבות על אובדן הכשירויות והיכולות הטקטיות של צבא סוריה ואת ההשפעה הרוסית עליו. ראשית יתוארו מהלכי הקרב העיקריים ולאחר מכן ינתחו ממדים שונים של השפעה רוסית על לחימת הצבא הסורי בשיטת הפעלת האש, תזמון ההתקפות ובשליטה בכוחות כמו גם בגמישות ולמידה תוך כדי לחימה. לסיכום יעלה המאמר את חשיבות ההבנה כי בנין הכוח של הצבא הסורי יעשה מעתה בתיאום עם צבא רוסיה ובכך תוחזר למעשה ההשפעה התו"לית של המעצמה על המדינה הגובלת באזורנו שהחלה כבר בשנות השבעים ונמשכת גם כיום.

חלב ובסיס המכללות הצבאיות - ניתוח השטח וסדר הכוחות

חלב היא עיר הבירה של מחוז חלב הממוקם בצפון סוריה וגובל בטורקיה. בשנת 2011 התגוררו בעיר כ-4.8 מיליון בני אדם שעסקו במסחר ובתעשייה. צורת העיר היא עיגול

¹ "Syria's Forces Captures Air Force Academy Facility, Surrounding Area in East Aleppo", **South Front**, 30 November 2015. <https://southfront.org/syrian-forces-make-gains-in-east-aleppo>

בקוטר של כחמישה עשר קילומטרים והיא מוקפת במערכת כבישים התוחמים את השטח הבנוי הרציף שמעבר לו משתרעים פרברים. בעיר עובר קו הרכבת הבינלאומי טורקיה-סוריה ובדרום בעיר ממוקם שדה תעופה בינלאומי. מרכז גזרת הלחימה על העיר התרחש באזור בסיס המכללות הצבאיות של סוריה, הממוקם בדרום מערב העיר בסמוך לכמה צירים שבאמצעותם העבירו המורדים אספקה ותגבורות לעיר. החומות שמסביב לבסיס והביצורים שבו אִפשרו למורדים לחדש אספקה באופן מאובטח יחסית. הגזרה מישורית לחלוטין, רוחבה כשני קילומטרים ואורכה כקילומטר וחצי. מדרום יש שטחים פתוחים, וממזרח – כביש המוביל לכפר ח'אן טומאן שממנו תכננו המורדים להעביר את האספקה. ממערב לבסיס יש שטח פתוח ומישורי של כקילומטר, ובהמשך לו שכונת מגורי הקצינים של המכללות הנקראת שכונה 1070. מצפון לבסיס מצוי הכביש המהיר M5. השכונה מצפון לכביש נקראת חמדאניה, ממזרח לה שכונת אל-עאמריה ומדרום-מזרח, מהצד השני של כביש M5, נמצאת שכונת ראמוסה.



מרחב הלחימה על בסיס המכללות הסורי תמונה רחבה

בבסיס המכללות הסוריות, רוב המבנים הם בני קומה אחת או שתיים מלבד שלושה מבנים בני שלוש קומות השולטים על סביבתם (הבית הצהוב, בנין מפקדת הארטילריה, בנין מפקדת חיל האוויר). בבסיס ישנן מספר תעלות לחימה נגד טנקים ועמדות לחימה לכוח המגן. השבילים סביב הבסיס רחבים ומישוריים ואין מגבלה טבעית המגבילה את התוקף. השטחים הפתוחים שמסביב למכללה מהווים שטח השמדה; הם נשלטים מקו הבתים הראשון והשני של כל השכונות הסובבות. מבחינת הכוחות התוקפים, המשמעות היא שעליהם לתת מענה לשטח זה כדי להצליח לפתח התקפה יעילה. המענה יכול להיות

באמצעות חצייה מהירה של מסגרות קטנות, תוך כדי מיסוך, או פריצה המותנית בתפיסת השטחים השולטים סביב שטח זה. לעומת זאת, קו הבתים הראשון מאפשר למגן שליטה מבצעית על כל המרחב המישורי ולבלום את ההתקפה באמצעות התקפות נגד מהאגף. מסביב למכללה, בקצה שטח ההשמדה, ניצבת חומת בטון בגובה שני מטרים וחצי, המחייבת כניסה דרך הש"ג או פריצת החומה.

הקרבות באזור חֶלֶב לא החלו בעיר עצמה. בחודש מאי 2016 כיתרו הצבא הסורי ובעלי בריתו את ח'אן טומאן והשתלטו עליו באמצעות כעשרת אלפים לוחמים מצבא סוריה, חיזבאללה ומיליציות איראניות ועיראקיות שהסתייעו בנגמ"שים ובטנקים.² כוחות הברית אוגדו תחת מערכת שליטה רוסית שמוקמה במרחב נפת חֶלֶב.³ ממיקומי הכוחות ומעקרונות הפעולה של צבא רוסיה בסוריה, ניתן להבין כי גם בעיר חֶלֶב, הרעיון המבצעי של הרוסים היה לכתר את העיר ולאפשר לכל המורדים להיכנע, בד בבד עם פינוי האוכלוסייה, ואם לא ייכנעו - להדק עליהם את הטבעת עד ללחימה בתוך העיר. אולם רעיון זה לא התממש, משום שכוחות האופוזיציה הצליחו לשבור את הכיתור בגזרת ההגנה של חזבאללה ולכבוש את בסיס המכללות, שהיה נטוש באותה עת. לאחר הכיבוש, סומן בסיס המכללות כמשימה של כוחות הברית, עלימנת למנוע כל חידוש אספקה לעבר כוחות המורדים המתבצרים בעיר.

באותה עת היו כוחות המורדים בחֶלֶב מחולקים ליותר מ-30 קבוצות חמושות, בסד"כ המוערך בכ-8,000 לוחמים.⁴ את המענה לתחום השליטה לקח על עצמו הארגון פתח־חֶלֶב, שהקים חמ"ל ששימש מעין מפקדה משימתית השוכנת בתוך בונקרים במרכז השטח הבנוי במטרה לגרש את הצבא מן העיר.⁵ מן המפקדה נשלטה הלחימה באופן מבוזר לחלוטין על הכוחות בשטח.⁶ בקרב ההגנה על בסיס המכללות השתתפו לוחמים

² ש.ס.

³ הרוסים חילקו את סוריה למרכזי שליטה.

⁴ הצגת כלל הארגונים הנמצאים תחת מערכת השליטה והפיקוד של פתח חאלב, אתר wayback <https://web.archive.org/web/20150627062418/http://archicivilians.com/2015/06/18/infogr/aphic-fatah-halab-military-operations-room-coalition-of-31-rebel-factions-syria>

⁵ מפקד פאתח חאלב "אנחנו בעיצומו של מבצע שמטרתו השגת שליטה על כל העיר" <https://rfsmediaoffice.com/en/2016/10/29/fatah-halab-aleppo>

⁶ לשם המחקר נעשתה סקירה מקיפה של אתרים המתעדים את המלחמה ונערכה הצלבת מקורות ביניהם. ראו לדוגמה את האתרים הבאים: אתר Southfront המסקר את המלחמה. אתר סוכנות הידיעות של רוסיה <http://anna-news.info>, אתר Ruxpert למעקב אחר הפעולות הרוסיות בסוריה. <https://ruxpert.ru/%D0%92%D0%BE%D0%B5%D0%BD%D0%BD%D1%8B%D0%B5%D0%B4%D0%B5%D0%B9%D1%81%D1%82%D0%B2%D0%B8%D1%8F%D0%A0%D0%BE%D1%81%D1%81%D0%B8%D0%B8%D0%B2%D0%A1%D0%B8%D1%80%D0%B8%D0%B8>; אתר מעקב אחר זכויות אדם בסוריה המתאר את הלחימה. Chris Tomson, "Syrian Army Deploys 100 Tanks, 400"; <http://www.syriahr.com/en/>

בסדר גודל של כשני גדודים ממספר ארגונים באמצעות בצוותי קרב בגדלים שונים, מחוליה ועד שתי פלוגות. הארגונים שיתפו פעולה ביניהם בכיבוש שלוש שכונות בדרום חלב במקביל לכיבוש בסיס המכללות. ניתוח תזמון הפעולות מעלה כי על אף שהכוחות היו מארגונים שונים השליטה עליהם ממפקדת התיאום הייתה יעילה ושיתוף הפעולה היה מוצלח בסך הכול.⁷ אמל"ח המורדים היה בעיקרו נשק קל, טילי נ"ט, מרגמות בגדלים שונים (60-220 מ"מ, המהווה תחליף לפצצת חיל האוויר).⁸

מגוון ואופי הכוחות שהשתתפו בלחימה בסוריה

ארגון חרכת אחראר אלשאם אל-אסלאמיה - אחראר אלשאם - התנועה האסלאמית של חופשיי סוריה. הארגון הוקם בדצמבר 2011 על ידי קבוצת מאמינים סונים סלפים שבראשם עמד חאסן עבוד, אשר נכלא על ידי משטר אסד עקב היותו מורד ושחרר ב-2011 כחלק מניסיון המשטר להרגיע את המורדים. בסיס הארגון הא מחוז אדקה (המחוז הסמוך למחוז חלב) ועיקר פעילותו בחזית הצפון. מטרת הארגון המוצהרת היא הפלת משטר אסד והקמת משטר חדש המבוסס על חוקי השריעה, בו אנשים יחיו על-פי אורך החיים בימי הנביא מוחמד והוא אינו פאן אסלאמי בתפיסותיו. כוח הארגון מוערך בכעשרים אלף לוחמים. ראש המודיעין הלאומי האמריקאי ג'יימס קלאפר הגדיר את הארגון יעיל ביותר במלחמה נגד המשטר.⁹ עיקר המימון של הארגון הינו ממדינות המפרץ הפרסי ובראשן קטאר. הארגון פעול כמיליציה חצי סדירה ואינו דוגל בהתאבדות. לרשות הארגון כוחות חי"ר מצוידים במקלעים ומטולי רימונים, גדודי טנקים, פלוגות נ"ט ואף יחידת סייבר. הארגון נודע בתעוזתו. הוא היה הראשון לתקוף בסיסי צבא סוריים ולהשתמש בנשקם. בנוסף היה הראשון לשימוש בחבלה וחומרי נפץ בלחימתו. יש לציין כי הארגון אינו נחשב כארגון טרור על פי האו"ם, מאחר שהוא מסתייג מפגיעה באזרחים ומרצח המונים ואף הפסיק לשתף פעולה עם דאעש על רקע זה. בעיני הרוסים הארגון

⁷ <https://southfront.org/category/all-articles/world/middle-east/syria> "BMp's to Aleppo". מחבר המאמר מבקש להודות לרס"ן (מילי) אלישע סטואין שממצאו אודות הקרב שימשו כבסיס למחקר זה.

⁸ כך לדוגמה כוחות גייש אל פאתח העניקו סיוע לארגונים אחרים שנלחמו בגזרות מקבילות אליהם. פתח חאלב הואשם בשימוש בנשק כימי. עדויות של אזרחים על הפעלת נשק כימי אל מול אוכלוסייה ראו:

<https://www.amnesty.org.uk/press-releases/syria-armed-opposition-group-committing-war-crimes-aleppo-new-evidence>

⁹ ש.ס.

נתפס כבר שיח ואף הסכים לנצור את אישו מספר פעמים במסגרת הסדרי הפסקת איש שהרוסים יזמו. מאז הקמת הארגון הוא איבד חמישה מפקדים שנהרגו כולם בקרבות. במהלך הקרבות על חלב עמד בראש הארגון אבו יחיא אל-חמאוי, מהנדס שנולד וגדל בצפון מערב סוריה. אל-חמאוי נכלא מספר פעמים על ידי המשטר וכחלק מקידומו בארגון הספיק לפקד על חטיבה של המג'אהדין הסורי ולפקד על כיבוש חמה בינואר 2014.¹⁰

ג'יש אל-פתח¹¹ - צבא הכיבוש: ארגון סמי צבאי שהוקם ב-2015 במחוז אדליב ופעל בעיקר בו. לרשות הארגון חמישה עשר אלף לוחמים אשר מזוהים עם ארגון האחים המוסלמים ומאורגנים בגדודים וחטיבות הממוקמים במחוז אדקה וחלב. הארגון ממומן על ידי מדינות המפרץ, טורקיה ואף על ידי ארצות-הברית. סיועה של ארצות-הברית הוביל לקפיצת מדרגה של הארגון: סופקו לו טילי נ"ט מסוג טאו, שאפשרו לו לפתח שיטות לחימה של "ציד" וטכניקות סגירת מעגלי אש ולהיפטר מהמרכיב ההתאבדתי שאפיין את פעולתו עד אותה העת. היו חוקרי צבא שהעריכו שהסיוע האמריקני יכול להוביל לכך שהארגון יצליח להשתלט על חלב לחלוטין ולהפסיק את המצור עליה. ב-2017 התאחד הארגון עם אחראר אל-שאם. ההערכות מלאחר הקרב הן שכשליש מהארגון השתתף בקרבות על חלב.¹²

חזית אנצאר אל-דין¹³ - תומכי הדת: איחוד של ארבע קבוצות מורדים סוניות שהחלו לפעול במשותף ביולי 2014. לאחר האיחוד מנו כאלף לוחמים לערך אך סבלו מקשיי תספוק בשל גודלם. קשיים אלו הובילו את לוחמי החזית להתאחד עם תנועת תחריר א-שם ב-2016. מנהיג התנועה מהקמתה ועד הצטרפותה לתחריר א-שאם היה אבו עבדאללה אל שמי אשר הגדיר את מרחב המכללות הצבאיות ושכונת אל-ראמוסה כיעד ומרחב באחריות הארגון.¹⁴

אנצאר אל-אסלאם – "תומכי האסלאם", קבוצה סונית המורכבת מכורדים עיראקים וסורים אשר התאגדו יחד בכורדיסטאן העיראקית אל ידי אנשי אל קעיאדה בשנת 2001 והיוותה כמשטרת דת בעלת אידיאולוגיה סלפית במחוז ביארה הנמצא באיזור הגבול

¹⁰ סקירת הארגון על-ידי המכון לחקר הטרור של אוניברסיטת סטנפורד <http://web.stanford.edu/group/mappingmilitants/cgi-bin/groups/view/523>

¹¹ קרן ג'יימסטאון, "עלייתו של ג'יש אל-פתח בצפון סוריה" <https://jamestown.org/program/the-rise-of-jaysh-al-fateh-in-northern-syria>

¹² ש.ס.

¹³ הבלוג של איימן ג'ואד אל-תמימי, סקירת הארגון וראיון עם מפקד הארגון <http://www.aymennjawad.org/15538/jabhat-ansar-al-din-analysis-and-interview>

¹⁴ ש.ס.

העירקי-איראני. בימיה הראשונים כללה הקבוצה כ־350 לוחמים ונכון ל־2019 הארגון מנה כאלף לוחמים לערך. הארגון פועל כגרילה. הצטרף ללחימה במלחמת האזרחים הסורית תחת השם אנצאר אל־שאם בשנת 2012 בלחימה על דמשק באמצעות פעולות התאבדות המוניות. בקרבות על חלב התאחד הארגון עם אחרר אל־שאם. במסגרת האיחוד שונתה שיטת הלחימה ממחבלים מתאבדים, לשיטת גרילה ללא התאבדות. במהלך הלחימה על חלב נפל בקרב מנהיג הארגון אבו־לייטא אל־טוניסי במהלך התקלות בשכונת ראמוסה,¹⁵ ולא ידוע מי תפס את מקומו. מבין כל ארגוני המורדים המוזכרים לעיל, קובצו כמאה לוחמים בסך הכל למשימת ההגנה על ציר האספקה לתוך חלב. לוחמים מיומנים אלו צוידו בנשקים קלים, טילי נ"ט, מטענים רבי עוצמה ובמרגמות.

הכוח התוקף - ברית הממשל הסורי

המאמץ של השלטון לכיתור חלב באמצעות הכוח התוקף כלל סד"כ אוגדתי שהורכב מחטיבת חי"ר מצבא סוריה, חטיבה התקפית של חזבאללה שכללה כוחות רד'ואן,¹⁶ חטיבת מיליציות איראניות וחטיבת לואא אל־קדס. הכוח שהופקד על מרחב המכללות הצבאיות, בטרם נפרץ, היה גדוד "אימאם עלי" של חזבאללה.¹⁷ מטרת ההתקפה של כוחות הברית הייתה "השבת המצב לקדמותו". בקרב השתתפו שני גדודים מצבא סוריה, מתוגברים בסוללה ארטילרית:

גדוד חרמ"ש של חטיבה 46 – הגדוד כלל שלוש פלוגות רובאים ופלוגת טנקים אחת. הסד"כ הכולל של הגדוד הוערך בכ־400 לוחמים מקצה לקצה. למרות היותו חרמ"ש סבל הגדוד מחוסר משמעותי בציוד לחימה, החל בקסדות אישיות ללוחם ועד נגמ"שים וטנקים. גם הנגמ"שים שהיו ברשותם – מסוג BMP-1 – היו מיושנים. המחסור באמל"ח הוביל לכך שבמהלך הקרב בוצעו כמה נסיעות הלוך ושוב של אותם כלים בתוך השטח כדי להעביר לוחמים באופן מאובטח, דבר שפגע, כמובן, ברציפות ההתקפה. כמו כן נראה כי הגדוד סבל מחוסר משמעותי בכוח אדם, וכך שירתו במסגרתו, זה לצד זה, חיילים צעירים לצד בני 50. בסרטונים המתעדים את פעילותו נראים כמה מצבים בהם התנהגו הלוחמים בצורה לא מקצועית בעליל, וניתן לאבחן כי לא היו מאומנים בהתנהלות

¹⁵ אל־מסדר, "מפקד בכיר בארגון סלפי נפל בקרב בדרום חלב" [/https://www.almasdarnews.com/article/top-salafist-commander-killed-southern-aleppo](https://www.almasdarnews.com/article/top-salafist-commander-killed-southern-aleppo)

¹⁶ הכוח המיוחד של ארגון חזבאללה שמתמחה בלחימה התקפית. לוחמיו עוברים הכשרה באיראן בשיתוף פעולה עם יחידת "סאברין".

¹⁷ Aymenn Jawad Al Tamimi, "Liwa Al Imam al Mahdi: A Syrian Hezbollah Formation", *Pondicity* (23 July, 2016).

קרבת. כמות הפעמים שהמתינו באופן החשוף לחלוטין לאויב, מעלה שאלות על הניסיון הקרבי שלהם.

גדודי הנמרים¹⁸ – מדובר ביחידת עילית של צבא סוריה, עקב היותה חטיבה התקפית בעלת עוצמה גדולה באופן מובהק משאר החטיבות. הסד"כ שלה הוערך בכ־1,000 לוחמים.¹⁹ החטיבה הוקמה עלידי מפקדת מודיעין חיל האוויר הסורי, וביצעה בהצלחה את המשימות המורכבות ביותר בלחימה הרגלית של צבא סוריה (לדוגמה, שדה הגז בשהאר במחוז חמץ, שדה התעופה בקוורס). מקים החטיבה ומפקדה היה עקיד (מקביל לדרגת אלוף) סוהל חאסן שנחשב למפקד מקצועי. הוא הוכשר ב־1991 בבית הספר לטיס של סוריה ושירת במהלך חייו ביחידות קומנדו התקפיות. המפקד וכל שרשרת הפיקוד היא עלוית ומקושרת למשטר.²⁰

גדודי הנמרים פועלים בשלושה גופים עצמאיים: גדוד צ'טה, גדוד פנתר ו"צוות 6" למשימות מיוחדות. הגדודים נהנים ממימון רוסי לפעולותיהם, בחלב נלחמו עלגבי טנקי T-90 והשתמשו ברובי קלצ'ניקוב מהדגם החדש ביותר. מעבר לחימוש נעזרים הגדודים בפעולותיהם בסיוע ישיר, בסוללות ארטילריה ובסיוע אווירי. מפקדי הגדודים נמצאים בקשר ישיר עם המפקדות הרוסיות, בשונה ממהלך הלחימה של הגדודים האחרים. נוסף על כך, לגדוד יש מערך ייעוץ ואימון רוסי שמאפשר לו לשפר את איכות לוחמיו ומפקדיו. הפיתוח המשמעותי ביותר של הגדוד בלחימה מול המורדים היה טכניקה לנטרול רכבי תופת.²¹ טכניקה זו אומצה במקומות נוספים במזרח התיכון.²²

כוח נוסף שהשתתף בלחימה הוא גדוד חלב של חטיבת ליווה אל קדס: חטיבה סונית פרו ממשלתית הכוללת כ־9,000 לוחמים, אשר הוקמה ע"י המהנדס מוחמד אל

¹⁸ להרחבה אודות כוחות הנמר ראו מאמרו של סרן אורי חזוט בקובץ זה. סרטון הסוקר את המידע

הקיים ברשת אודות גדוד הנמרים: <https://www.youtube.com/watch?v=kOvBTPvsXAU>

¹⁹ הערכת הסד"כ כיום היא של 4,000 לוחמים המאורגנים ב־24 קבוצות לחימה, המידע מותאם ל־2016.

²⁰ Gregory Waters, "The Tiger Forces – Pro-Assad fighters backed by Russia", Policy Paper 2018-10, **Middle East Institute** (October 2018).

ס.ס.

²¹ הסתערות רכבי תופת היא שיטת לחימה שנפוצה בקרב ארגון דעא"ש, הכוחות הסורים היו המומים אל מול עשרות רכבים שהגיעו אל מוקד התקפה והתפוצצו בו. הטכניקה שהומצאה על ידי גדוד הנמרים להתמודדות עם טכניקה זו היא הצבת מחסומי בטון כאשר באגפיהם מוצבים כוחות נ"ט (קצר וארוך טווח), כך הצליחו לשגר טילים לעבר ההסתערות ולעצור את גל ההסתערות לתוך העיר, תיאור סכמטי של השיטה מופיע בסרטון - <https://www.youtube.com/watch?v=RercIIFPraA>, תיעוד לביצוע מופיע בסרטון מהכפר חמה - https://www.youtube.com/watch?v=q_aenpNZl2Y, נראה כי בצה"ל לא קיימת טכניקה מוסדרת להשמדת רכב תופת, איום אשר עלול להתממש ביו"ש.

²² אוסף סרטוני נטרול רכבי תופת שפורסם בדצמבר 2017, <https://www.youtube.com/watch?v=HMqbH1Q9d9c>

סעידי בשנת 2013.²³ החטיבה הוקמה בתגובה לכיבוש הרובע הצפוני של חלב ע"י ג'בהת אל-נצרה במטרה להחזיר את השליטה בחלב לכוחות השלטון. החטיבה מורכבת משלושה גדודים: גדוד האריות, גדוד ההרתעה וגדוד אריות שבעא (על שם חוות שבעא בלבנון). בשנת 2013 החטיבה הופעלה במלואה בעיר חלב בשיתוף פעולה עם גדודי הנמרים של צבא סוריה, במהלך לחימה זו הצליח הארגון לסגור את הכיתור על חלב מצפון, קרב זה נחשב להצלחה המבצעית הגדולה ביותר של הארגון. לארגון שיתוף פעולה ענף עם הרוסים, והוא נבחר להשתתף בקרב בשל האמון של הרוסים בו.²⁴ מפקד הארגון מוחמד אל סעידי וקצין המבצעים מוחמד רפי הצטלמו לא פעם עם יועץ רוסי וכן קיבלו מטעם המפקד הרוסית בחמימים אות הצטיינות על תרומתם בלחימה על העיר. הצבא הרוסי מאמן את החיילים והמפקדים של הארגון, והוא מקבל מן הרוסים אמל"ח מועדף וייעוץ קרבי באופן שוטף.

הקרב על בסיס המכללות הצבאיות

את הקרבות על בסיס המכללות הצבאיות ניתן לחלק לכמה שלבים: כיבוש בסיס המכללות עלידי המורדים (6 באוגוסט), ההיערכות להגנה ובמקביל לה ריכוז מאמץ באש של כוחות הברית הסוריים (6-17 באוגוסט), התקפות הנגד של כוחות הממשל (17 באוגוסט עד 5 בספטמבר) וקרב ההכרעה (3-5 בספטמבר).

שלב הכיבוש – 6 באוגוסט

השלב הראשון של הקרב החל בהתקפה של המורדים במטרה לחדש את קו האספקה לעיר. כדי להשיג מטרה זו תכננו גדודי המורדים לשלוט מבצעית על בסיס המכללות ועל השכונות מסביב לו (ראמוסה, חמדאניה, בסיס המכללות ושכונה 1070). זאת על-מנת להשיג שליטה מבצעית על הציר המוביל מחלב אל חאן טומאן. לכל שכונה נשלח גדוד לביצוע המשימה, ונראה כי הרעיון המבצעי החטיבתי היה ליצור סביבה מבצעית נוחה לכיבוש בסיס המכללות. המפקד חיכה לתנאים נוחים לכיבוש משום שהמכללות היו יעד צבאי מבוצר. על כן גם ציפה שתתנהל במרחב לחימה קשה. בפועל, בסיס המכללות

²³ סרטון הסוקר את המידע הקיים ברשת אודות חטיבת ליווה אל קדס וגדוד חאלב, ע"י האתר <https://www.youtube.com/watch?v=RercIIFPraA> -southfront

²⁴ אות הצטיינות שהוענקה לקצין המבצעים - <https://southfront.org/wp-content/uploads/2017/04/1386.jpg?x44389>

שימש יעד לנסיגה של כוחות נסוגים ופצועים. לאחר שהבסיס הותקף במרגמות, בנ"ט וברכבי תופת של המורדים, גם אלו שנסוגו אליו ברחו או נהרגו בניסיון הבריחה. בתוך יום אחד הצליחו המורדים במהלך וכבשו את השכונות ואת המתחם. יש לציין כי ההתקפה של המורדים הייתה בגזרה רחבה, בשיטה של כיבוש הבסיס באופן מותנה, כלומר השגת שליטה מבצעית על שכונות 1070, חאמאדניה ושכונת ראמוסה כתנאי ליציאה להתקפה על הבסיס.

שלב ההיערכות להגנה – 17-6 באוגוסט

בשלב זה, שתחילתו בכיבוש ובהשגת שליטה צבאית, שלטו המורדים על שלוש השכונות וקבעו לעצמם את בסיס המכללות כנכס חיוני. באמצעות שליטה עליו יכלו לעמוד ביעדם ולהעביר אספקה לתוך חלב. ניתן לטעון שאפשר היה לבצע פעולה זו גם משכונת ראמוסה, אולם השטח הבנוי והצפוף היה מורכב ללחימה ודרש יותר כוחות לאבטחה. שליטה על בסיס המכללות יצרה שטחי השמדה בשליטת המורדים, ואפשרה שליטה על נתיב אספקה מאובטח. לפיכך ביצרו מבנים להגנה, הקימו מרחב בתוך המחנה שבו נערכה עתודה, בוצעו סיורי מפקדים ומולכדו בתים.

מחוץ לשטח החיוני העבירו הכוחות צוותי נ"ט לשכונות חמאדניה, אל-עמריה וע'רד אל-פלואח. מה שעמד בינם ובין יצירת שטחי השמדה איכותיים היה קיום תצפית, משום שללא תצפית איכותית לא יכלו להסדיר את התיאום הנדרש בהגנה. את הפתרון לבעיה זאת מצאו המורדים ברחפנים, הללו חגו מעל שדה הקרב בכל שעות היום ובאמצעותם יצרו המורדים שטח השמדה משמעותי מסביב למתחם הצבאי. ניכר כי ארגוני המורדים, שקמו שנים מעטות לפני הקרב, נלחמו באופן מקצועי. מתוך הבנה כי לא יצליחו להגן על כל שלוש השכונות שמסביב לבסיס, הם התמקדו בזו שתאפשר להם להעביר את האספקה ולהמשיך להתקיים בתוך העיר (ניתן לראות מקצועיות צבאית בהבנת קרב ההגנה ובהבנת המטרה שבפתיחת ציר לוגיסטי אל העיר).

מיקום חוליות הנ"ט מעיד אף הוא על חשיבה מקצועית. מעניין לציין כי המורדים השתמשו בטכניקה בשם "חיבוק דב" שפותחה על ידי צבא ברית המועצות בקרב על סטלינגרד במלחמת העולם השנייה ומאוחר שימשה את הצבא הצ'כי בקרב על גרוזני ב-1994. טכניקה זו קובעת כי כוח תוקף יפעיל אש רבה בקרבת הכוח המגן ולכן יש לקרב את חוליות הנ"ט כמה שיותר אל הכוח התוקף כדי להשאירן מחוץ לטווח האש של

התוקף. את הפערים המבצעיים שלהם סגרו באמצעות טכנולוגיות מתקדמות (רחפנים ומצלמות).

ב־14 באוגוסט ביקר סגן שר ההגנה הסורי²⁵ במרחב דרום חלב, וככל הנראה יצר לחץ על המפקדים להשיב את המצב לקדמותו. לאחר ביקורו קיבלו שני גדודים את המשימה – הגדוד מחטיבה 46 וגדוד לואא אל־קדס – ולמחרת יצאו שניהם להתקפה. הם כבשו 25 בתים בשכונת 1070, והשיבו את המצב לקדמותו בשכונות ראמוסה וחמדאניה. ההתקפה התרחשה במקביל באמצעות כוחות משולבים של שריון ושל חי"ר וביחפוי של כוח ארטילרי. ממהלך זה עולה כי הכוחות הסורים מימשו רעיון מבצעי רוסי-כיתור האויב וכיבוש השטח עלידי התשתו. למרות העובדה שהושב המצב לקדמותו ועל אף שנדמה היה לכוחות הממשל שהם שולטים מבצעית במרחב חמדאניה, ע'רד־פלאח 1070 – היו בשכונות חוליות נ"ט מונחה מסוג טאו של המורדים, שהתמקמו בנקודות שאליהן לא הגיע המשטר.



היערכות המורדים להגנה, 17 באוגוסט 2016

ההכנה להתקפות הנגד – ריכוז מאמץ באש – 7-15 באוגוסט

במהלך היערכות להגנה של המורדים בבסיס המכללות, בוצעו עשרים וחמש תקיפות קרב במרחב הבסיס, ונוסף על כך הופעלה ארטילריה בריכוז לעבר שטחי מפתח כמו שער

²⁵ "Detailed Analysis of Battle for Ramouseh Artillery Academy in Western Aleppo – part 1", *South Front*, (18 March 2017).

הכניסה למכללות, צפון המכללה ודרומה. כל אלו כדי ליצור מעין שליטה מבצעית באמצעות יחידות אש בלבד.

שלב התקפות הנגד – 17 באוגוסט-5 בספטמבר

שלב התקפות הנגד נערך בין ה- 17 באוגוסט ל- 5 בספטמבר. שלב זה אופייני בכמה התקפות של המשטר בשיטה זהה, שמטרתן לכבוש את בסיס המכללות הצבאיות מידי המורדים ולסגור מחדש את הסגר על חלב. לאחר השבת המצב לקדמותו והמצור חודש נותר מסביב למכללה כוח של לואא אל־קדס בעתודה, בעוד שאת המשימה הראשית קיבל הגדוד מחטיבה 46. עקב העובדה שהמתחם מבוצר בחומה המחייבת חציית שטח השמדה מישורי ונשלט, פרץ הגדוד בסוללות העפר ציר מוגן, שגובהו שני מטרים. הציר חצה את הכביש המהיר ואת שטח ההשמדה והגיע עד לפרצה בחומה, שנוצרה עקב נפילות תמ"ס במהלך הלחימה.

התקפת נגד ראשונה יצאה לפועל ב-17 באוגוסט וכללה שני מאמצים אשר פעלו במקביל: מאמץ עיקרי משולב של חי"ר ושל שריון לעבר הפרצה בחומה, ומאמץ משני משוריין בלבד דרך הש"ג, שמשימתו לחדור למרחב ולחפות על איגוף הכוחות הפורצים. ההתקפה החלה בשעה 08:00 בבוקר. שני המאמצים יצאו להתקפה במקביל. מחלקת חי"ר חצתה את שטח ההשמדה על־גבי BMP-1, וירדה ליד סוללה מצפון למכללה. באותו הזמן התבצע חיפוי טנקים לעבר הבתים שמעבר לפרצה בחומה, על־ידי מחלקת טנקים. המחלקה הצליחה להגיע אל שני הבתים הראשונים וטיהרה אותם מאויב, ללא התנגדות. מייד לאחר מכן חברה אליה מחלקת חי"ר נוספת שיצרה צק"פ (צוות קרב פלוגתי) בתוך המתחם. המאמץ המשני כלל מחלקת טנקים שמשימתה חיפוי מהאגף בשלב ב' המתוכנן (כיבוש מפקדת חיל האוויר). המחלקה הצליחה להגיע לתוך הבסיס, אך לא הספיקה לחפות בהתקפה עקב נסיגת הכוחות המהירה. מחלקת חי"ר נוספת בחיפוי שני טנקים המתינה לזינוק בקרבת מגדל המים שנמצא בקצה הצפון־מזרחי. אחד הטנקים התמקם בצורה גלויה ונפגע מטיל נ"ט, ובתגובה, נסוג הטנק השני אל שטחי ההיערכות עם מחלקת התגבור בטרם נפגעו, כך שלמעשה התגבור לא הגיע אל הכוחות התוקפים.

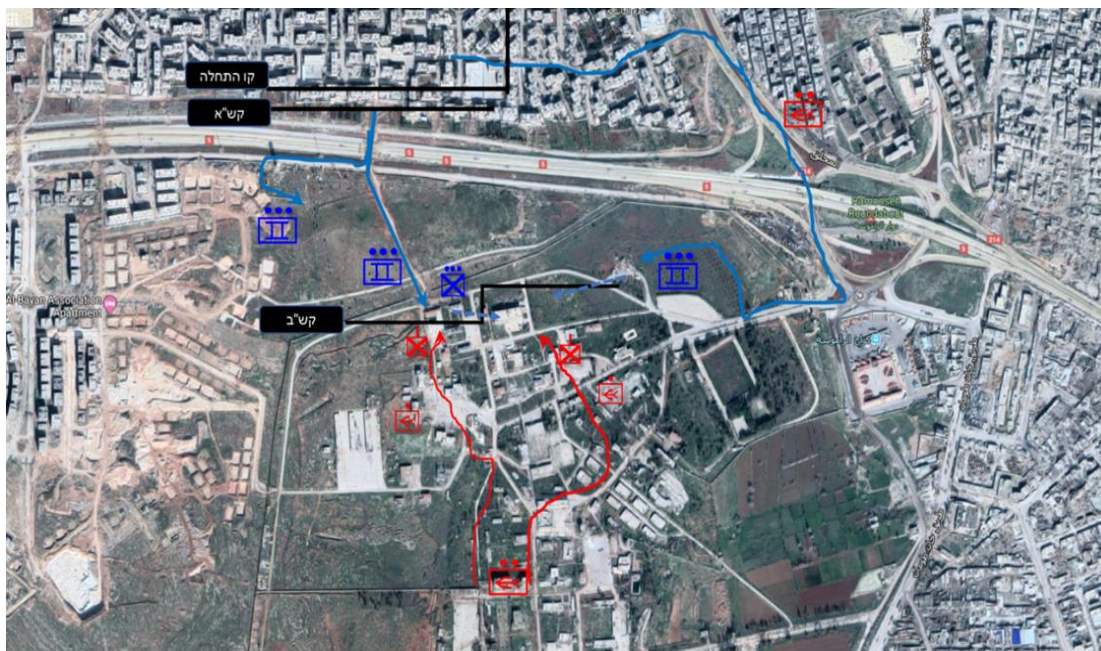
כארבע שעות מתחילת ההתקפה, בשעה 12:00 לערך, נכבש המתחם הצפוני של המכללות, והכוחות נערכו בו להגנה. כעת, היעד הבא היה בניין מפקדת חיל האוויר ששלט היטב על ציר האספקה של המורדים. הכוחות בחרו לתקוף בפרצה צרה שאחר כך תורחב בעזרת כוחות נוספים. כוחות הממשל יצאו להתקפה באופן לא מאובטח לעבר

מבנה חיל האוויר, משום שהבינו שהאויב נסוג משם לאחור. בזמן הרחבת הפרצה נמצאו כל הטנקים באותה עמדה ולא התקדמו עם החי"ר, כך שלמרות המרחקים הגדולים בין מבנה למבנה שאפשרו שימוש בטנקים, התרחש טיהור המרחב באמצעות חי"ר בלבד.

בד בבד נעשה ניסיון להעביר מחלקת חי"ר נוספת על-גבי נגמ"ש דרך שטח ההשמדה, אך מארב נ"ט של המורדים הופעל לעבר הנגמ"ש משכונת אל-עמריה, והכוח הושמד. לאחר ירי הנ"ט יצאה התקפת נגד דו-פלוגתית של המורדים בשני מאמצים לעבר המרחב הצפוני הכבוש, וכוחות הממשל נסוגו עם יותר מ-20 הרוגים ו-10 פצועים.²⁶ בין האבדות היה מפקד הבסיס הטכני של חיל האוויר לשעבר, עקיד (אלוף) דאיב ביזזי, שהוביל את ההסתערות והיה מפקד הכוחות הפורצים בשטח, ונהרג במהלך התקפת הנגד של המורדים. במהלך הנסיגה, שנכון יותר לתארה כבריחה לא מאורגנת, נותרו בשטח כשש עשרה גופות של הכוח התוקף שלא נאספו על ידו בעת הנסיגה.

שיטה קבועה זו של התקפה חזרה על עצמה לא פחות משמונה פעמים. המהלך היה קבוע: הפעלת אש מהאוויר, כניסת שתי מחלקות דרך מעבר החומה, התבססות על קו הבתים הראשון, כישלון פיתוח התקפה ונסיגה. במהלך הניסיונות יצא הגדוד מכלל כשירותו לבצע משימות, ואת ההתקפה השמינית ביצע גדוד מארגון לואא אל-קדס בפיקודו של המהנדס מוחמד אל-סעיד.

²⁶ סרטון תיעוד של המורדים באתר Southfront/
<https://maps.southfront.org/detailed-analysis-of-battle-for-ramouseh-artillery-academy-in-western-aleppo-part-1/>



מרשם קרב מהלכי הכוחות, 17 באוגוסט 2016

ההתקפה השנייה נערכה יומיים לאחר מכן. ב־19 באוגוסט. לאחר כישלון מתקפת הנגד הראשונה קיבל הגדוד תגבור שהשלים את הלוחמים שאיבד (מחלקת חי"ר ושני טנקי טי-72)²⁷ והחל את התארגנות לקראת התקפה נוספת שיצאה לפועל 48 שעות מאוחר מסיום קודמתה. הגדוד יצא להתקפה נוספת, באותה שעה כמו ההתקפה הקודמת מבלי לשנות את השיטה וללא המאמץ המשני. מחלקת הטנקים התקדמה לחציית שטח ההשמדה על בסיס הציר ויצאה להתקפה לעבר קו הבתים הראשון של הבסיס. מחלקת טנקים נוספת עם מחלקת חי"ר התקדמו לעבר מגדל המים בניסיון להגיע אל הפרצה בחומה ומחלקת חי"ר נוספת המתינה בשטחי ההערכות (סה"כ כפלוגה). הטנק בהגיעו אל קו הבתים הראשון החל הטנק לירות לעבר בנין חיל האוויר והבית הצהוב השולט במרחב הצפוני. במהלך הירי התארגנה מחלקת חי"ר להמשך התנועה לעבר הפרצה ואילו הטנק שליווה אותה בתנועה אל מגדל המים ספג טיל נ"ט מהאגף השמאלי שלה שהגיע ככל הנראה משכונת אל'ערד אל-סבאח. לאחר ירי הטיל החלו המורדים בירי מרגמות לכל מרחב שטח ההשמדה.

²⁷ סד"כ התגבור מוערך לפי צפייה בסרטוני הקרב שירדו מהרשת, הסרטונים נמצאים בצורה מפורקת כתמונות באתר הרוסי LOST-ARMOUR <https://lostarmour.info/articles/hroniki-muravinoy-tropy/>

הכוחות התוקפים שלא נפגעו מהטיל (נראה כי רוב המחלקה) הסתתרו מאחורי מחסות על־מנת להתגונן מאש התמ"ס אך מכיוון שנשכבו באופן חשוף לפגיעה באגף הם נפגעו מטיל נ"ט נוסף שנורה לעברם. במהלך זה הצליחו המורדים לעצור את ההתקפה השנייה וכוחות הממשל נסוגו לאחור. במהלך ההתקפה הושמד אם כן צוות טנק, מספר חיילים נפצעו בשל ירי נ"ט לא מדויק ולא הושארו פצועים או הרוגים בשטח.

התקפת נגד שלישית, 19 באוגוסט 2016

עוד באותו היום, כשלוש שעות לאחר הנסיגה הראשונה, התארגנה התקפת נגד נוספת בסד"כ דומה. ניתן לשער שמפקדי כוחות הממשל העריכו שהמורדים לא יהיו מוכנים לקרב נוסף לאחר הצלחתם בראשית היום. ההפתעה בתזמון הקרב עלתה יפה בהתחלה. צק"פ של מחלקת שריון ושתי מחלקות חי"ר החל את התקדמותו לעבר המכללות. מחלקת הטנקים נכנסה ראשונה ללחימה ומאחוריה מחלקת חי"ר בעוד מחלקת החי"ר השניה מחכה על בסיס החומה להזנקה וכניסה ללחימה. הטנקים עברו בפרצה והחלו לירות לעבר צמד המבנים הראשונים והבית הצהוב ללא התנגדות. מיד לאחר מכן נכנסה מחלקת החי"ר לטהר את המבנים.

בזמן שמחלקת החי"ר הראשונה טיהרה את המבנים ספגה המחלקה השניה טיל נ"ט שנורה מכיוון ע'רד אל-צבאח לעבר האגף מאחר שהמתינה באופן לא מבצעי. למרות הפגיעה המשמעותית לכוח (ניתן לראות בסרטון יותר משבעה הרוגים) הגדיר מפקד הכוח התוקף הערכות להגנה על בסיס שני המבנים הראשונים שנכבשו באמצעות השארה מחלקת טנקים ומחלקת חי"ר במתחם. שארית המחלקה השלישית עסקה בפינוי הפצועים. במהלך פינוי הפצועים יצאה מתקפת נגד של המורדים זהה בדיוק למתקפת הנגד הראשונה. שתי פלוגות שהתקדמו משני הצדדים לעבר המבנים. הכוחות ניהלו לחימה קצרה עד שכוחות הצבא הסורי החלו נסיגה. גם הפעם הפעילו המורדים אש מרגמות לעבר הכוח הסורי התוקף ששוב הפך את הנסיגה לבריחה לא מאורגנת. נראה כי על אף ההפתעה המקומית שיצרו הסורים, היערכותם להגנה באותו מיקום כמו בהתקפה הראשונה השאירה למורדים תנאים נוחים ליציאה להתקפת נגד יעילה אשר גרמה שוב לנסיגת הכוחות הסורים.



קרב התקפת הנגד השלישית, צהרי 19 באוגוסט. באפור - מהלך שלא הושלם

המיליציה האיראנית לוקחת את העניינים לידיים

לאחר התקפת הנגד השלישית הגדוד מחטיבה 40 יצא כולו מכשירות ולא יכול לקבל על עצמו עוד משימות. גדוד ליווה אל-קדס בפיקודו של המהנדס מוחמד אל-סעיד קיבל את המשימה להחזרת המצב לקדמותו באמצעות התקפה נוספת שנמשכה שלושה ימים בין התאריכים 22-24 באוגוסט 2016. על מנת להטעות את המורדים נמנעו כוחות הממשל מהפעלת אש מהאוויר לפני ההתקפה כפי שעשו בשלוש ההתקפות הקודמות. התקפת הנגד יצאה לדרך בשעת צהריים חמה ולא שגרתית, בשונה מההתקפות הקודמות. הפעם נראה כי גדודי לואא אל-קדס הסיקו את המסקנות מקודמיהם והעבירו את הח"ר באיגוף דרך מגדל המים, בתנועה מהירה וללא עצירות מיותרות. כך, לראשונה, הצליחה פלוגה לחדור אל המתחם ללא אבדות. לאחר כיבוש שני המבנים הראשונים הוכנסה ללחימה פלוגה נוספת (מדובר בנקודת מפנה, משום שכוחות הברית טרם הצליחו להכניס יותר מצק"פ לתוך המתחם). בשלב זה הפעילו המורדים ארטילריה כבדה לעבר המתחם, באמצעות תותחי M-46²⁸, כדי לעכב את הגדוד מהתקדמות לבניין מפקדת חיל האוויר, שהיה נכס חיוני לשליטה במרחב. טנק אחד שיפר עמדה לעבר בניין חיל האוויר והתחיל לירות לכיוונו פגזים, ולאחר ירי סדרה חזר לעמדתו הקודמת. כעת, מאחורי המבנה הראשון היו ארבעה כלי רק"ם: שני טנקים ושני נגמ"שים. רחפן של המורדים זיהה את

²⁸ סימוכין לקיום התותח – <https://southfront.org/detailed-analysis-of-battle-for-ramouseh-artillery-academy-in-western-aleppo-part-3/>
 , מידע אודות תותח M46 <http://www.beithatathan.org.il/node/1110>

כינוס הכלים – ומייד נשלחה חוליית נ"ט למשימת השמדה. הטיל הראשון פגע בנגמ"ש. הטנק שיפר את עמדתו בחזרה אל מול המפקדה וירה עוד כמה פגזים.

לקראת הערב הקרב חזרו הטנקים לבסיס לזיווד ולחימוש מחדש, ובמתחם נשאר שתי פלוגות של גדוד לואא אל־קדס, ערוכות להגנה סביב מבנה המפקדה ו"הבניין הצהוב" (בניין תלת־קומתי ששלט על היציאה מהמבנה שאליו נכנסו הכוחות באופן קבוע), במטרה לכבוש אותם בהמשך. במהלך הערב הופצץ הפציץ המרחב כולו בעזרת חיל האוויר וארטילריה של כוחות הממשל. למחרת בבוקר, 23 באוגוסט, הגיעה תגבורת מחלקתית על גבי נגמ"שים שביצעו ירי מטווח קצר. המחלקות ירדו מהנגמ"שים, נשכבו מאחורי הסוללה וניסו לצפות מאיפה מגיעה האש. בזמן זה חילצו הנגמ"שים לאחור וירי מרגמות החל לעבר הכוח. רוב החיילים המתגברים נסוגו, תוך פינוי שלושה פצועים לאחור, וחלק מהם הצטרף ללחימה.

הצבא לא הצליח להכניס כוחות לתוך המתחם במהלך היום, המורדים סגרו את המעבר במארבי נ"ט מהאגף ומהחזית, ושלושה כלים – שני נגמ"שי חימוש וטנק – הושמדו. הצבא שיפר חלק מעמדותיו, והכוחות עדיין היו ערוכים מול בסיס מפקדת חיל האוויר והבניין הצהוב. במהלך הלילה הופעל מארב של המורדים שהחל בפיצוץ תחנת הדלק (מיקומה 20 מטר מקו הבתים הראשון), שהייתה ממולכדת מבעוד מועד, ולאחריה ירי נק"ל לעבר המבנים שהצבא היה ערוך בהם. ההתקפה עברה בהצלחה וכוחות הצבא נסוגו. בסך הכול בהתקפות שנערכו עד אותה עת איבדו כוחות הממשל 11 כלי רק"מ ונמנו כשישים נפגעים.

קרב ההכרעה על בסיס המכללות, 3-5 בספטמבר

מסיום הנסיגה ב־24 באוגוסט ועד 5 בספטמבר הופעלה אש מן האוויר מול הכוחות, ונערכו עוד שני ניסיונות כושלים של לואא אל־קדס לכיבוש המרחב הצפוני, ניסיונות הזחים במאפיינים ובשיטה לאלו הקודמים. בזמן זה קיבל את המשימה מפקד גדוד הנמרים סוהיל חאסן והחל בתכנון כיבוש המתחם.²⁹ השיטה שנקבעה הייתה התקפה בשני מאמצים מצפון ומדרום, במקביל ליצירת לחץ על האויב מכל הכיוונים. הכוח שתקף מצפון (שהיה מאמץ משני) היה לואא אל־קדס, ומדרום - גדוד הנמרים.

²⁹ ככל הנראה התקבלה המשימה ב- 29.8.16, ברשת נמצאו סרטונים של הכוחות מתכוננים להתקפה
31.8 - <https://www.youtube.com/watch?v=7LF3biNovwg>

בערב 3 בספטמבר יצאו גדוד לואא אל־קדס עם פלוגה לעבר קו הבתים הראשון של המכללה. הפלוגה כבשה את שני המבנים הראשונים, ולאחר שהצטרפו אליה צמד טנקים, נערכה להגנה. במהלך כל הכניסה ללחימה לא נרשמה עדות להפעלת התנגדות לפלוגה כלל. למחרת בבוקר תקף גדוד הנמרים את המתחם, ברכבים פתוחים באמצעות מקלעים. הגדוד נכנס דרך השער הדרומי של הבסיס, והתקדם בהסתערות ממבנה למבנה. גם כאן לא נתקל הגדוד בהתנגדות מאורגנת ונראה כי המורדים ברחו בדרך לא ברורה. לאחר טיהור המבנים חבר גדוד הנמרים לגדוד לואא אל־קדס והשטח הוכרז ככבוש. לאחר ארבעה קרבות קשים הצליח המשטר לסגור את הכיתור על חלב כולה. מערכה זו הסתיימה בדצמבר 2016, כאשר המשטר השיג שליטה מלאה על העיר ועל סביבתה, בעוד שהמורדים נסוגו מהעיר והעבירו את ריכוז המאמץ שלהם לעבר אדליב – שם הם נמצאים עד היום.³⁰ בסיום הכיבוש הוצב בעיר גדוד משטרה צבאית רוסי לטובת שמירה על הסדר. ואולם עם סיום הכיבוש עלו אינספור בעיות שלא קיבלו התייחסות בעת הלחימה על העיר, ובראשן עשרות אלפי העקורים והמחסור בתשתיות חיים בסיסיות.³¹ כיום, משקיע משטר אסד בשיקום העיר שהייתה "בירת הצפון", ונראה כי נעשה ניסיון להחזיר את העיר למסלולה הקודם. בפועל, המרחק ממעמדה טרם המלחמה עדיין רב.



קרב ההכרעה, 3-5 בספטמבר 2016. לא נמצא תיעוד למהלכי המורדים

³⁰ מפה המציגה את אזורי השליטה בסוריה לפי ארגונים "Military Situation in Syria On June : 18", **Maps & Conflicts Database, South Front** (18 June 2019).

³¹ כתבה של ערוץ החדשות france24 על הימים שאחרי המלחמה וריאיון עם עקור – <https://www.youtube.com/watch?v=Axmogc9mcRA>

השפעות רוסיות בקרב, מסקנות מיידיות מהקרב ויישומן בדרג הטקטי

הנחת היסוד למפקד היא שלחימה מייצרת למידה. הרצון של שני הצדדים לנצח גורם להם להחכים מקרב לקרב, לפתור בעיות ולהצטייד באמל"ח שיגרום לכך שבלחימה הבאה ידם תהיה על העליונה. מכיוון שמלחמת האזרחים בסוריה נמשכה כמה שנים ובמהלכה עבר הצבא תהפוכות גדולות, לא יהיה מפתיע לזהות השפעות רוסיות מהותיות על צורת הלחימה של היחידות הסוריות. ניתוח הלחימה של צבא סוריה במהלך הקרב על בסיס המכללות הצבאיות מגלה השפעה רוסית משמעותית הבאה לידי ביטוי בשיטת הפעלת האש, בתזמון ההתקפות ובשליטה בכוחות; שימוש נרחב באש – בתרבות הצבא הרוסי, הארטילריה מכונה "אלת המלחמה".³²

משמע, ניתן להכריע באמצעות אש בלבד, ותפקידו של התמרון הוא לתמוך בארטילריה כדי שתוכל לפעול במלוא עוצמתה. הארטילריה הרוסית פועלת עדיין על סמך עקרונות ישנים של מסה ומסוגלת לכסות שטח של למעלה מקילומטר אחד באש.³³ בקרב על בסיס המכללות הצבאיות אפשר לראות שהסורים נקטו באותה שיטה בדיוק: כוחות המשמר כיתרו את המכללות, ובכך יצרו ריכוז אויב במרחב. מעל ריכוז האויב נשלחו מטסים, מקבצי ארטילריה ומרגמות. בהקבלה של השיטה הרוסית להישגים מבצעיים צה"ליים: האש מבצעת את שלב א' בהתקפה ויוצרת שליטה מבצעית, ואילו כוחות החי"ר נכנסים ומטהרים את המתחם עד לכיבוש.

סברה אפשרית נוספת בנוגע לשיטה הסורית היא שמטרת ההתקפות לא הייתה להכריע את האויב בשטח המכללות אלא לשמור אותו במרחב, משום שאם הסורים לא ייזמו את ההתקפות אולי המורדים יהיו אלה שייזמו ויתקפו, ובכך ייווצר קושי לרכזם במקום אחד ולהפעיל עליהם אש. לפיכך ניתן להבין מדוע הסורים לא ריכזו מאמץ של כוחות חי"ר, אלא הסתפקו בהתקפות ברמת הפלוגה בלבד.

הדוקטרינה הרוסית להפעלת אש מדרגת מספר צורות להפעלתה:³⁴

- ירי מטרה בודדות – על ידי כוחות מתמרנים (מרגמות בלבד);
- ירי מרוכז – ירי המבוצע על מטרה אחת על ידי יותר ממערכת ארטילרית אחת;

³² את ההשראה להגדרת הארטילריה כמלכת הקרב לקחו הסובייטים מכתביו של ז'ומיני – זו הייתה התפיסה המקובלת במהלך מלחמת העולם הראשונה בכל הצבאות האירופיים.

³³ Artillery Fire Strikes

AWG - Russian New Generation Warfare Handbook (December 2016), pp. 21.

³⁴ Ibid, p.22

- ירי מגננתי ממסך מקובע – מטח ירי מתמשך המגיע מחזית אחת או ממספר חזיתות במקביל על אויב תוקף;
- ירי ממסך נע – מטח ירי לעבר ציר ההתקדמות של האויב;
- ירי מלווה – מסך ירי אל מול ציר התקדמות כחות רוסיים.

בחינת הפעלת האש של הצבא הסורי על המורדים בקרבות השונים מעלה כי האש הופעלה בעיקר בירי מרוכז של מערכת הארטילריה של הגדוד בשיתוף עם חיל האויר ששימש כמעין ארטילריה מעופפת. לשם כך, הוגדר בסיס המכללות כולו כמטרה אחת וגם זאת בהתאם לתו"ל הרוסי שמאפשר הגדרה של מרחב סגור ומבוצר כמו הבסיס כמטרה אחת. בנוסף הופעלה שיטת ירי מלווה מספר פעמים. כך לדוגמה, בהתקפה של 27 באוגוסט ירו המורדים טילי RPG לעבר נגמ"ש BMP של הצבא שהתמקם במבנה חדר האוכל הסמוך לפרצה.

תוך מספר דקות הופעלה ארטילריה שנחתה בסמוך למיקום החוליה שירתה את הטילים. מכאן עולה שהסורים הפעילו את האש במשימת השמדה, ואילו הכוחות הרגליים פעלו על מנת להטריד את האויב שנמצא בבסיס. בכך מימשו הסורים עיקרון תו"ל רוסי המגדיר את כוחות החי"ר כמסייעים להפעלת האש. המהירות שבה "נסגר המעגל" על החוליה גם מעלה כי התקיים ערוץ תקשורת כלשהו בין הסורים לגורמי הפעלת האש הרוסיים.

שיתוף הפעולה בין החי"ר לגורמי הפעלת האש נעשה על ידי הרוסים גם בעבר. הרוסים תמיד דגלו בחשיבות של אש תותחים כמאפשרת תמרון. בשלהי מלחמת העולם השנייה ריכזו בצבא הרוסי באופן תדיר 350-450 קני תותחים, מרגמות ורקטות על כל קילומטר-חזית של גזרת ההתקפה.³⁵ כאשר ניהול האש נעשה באופן ריכוזי בדרגים בכירים. מפקד חטיבה בדרך כלל קיבל רק גדוד אחד תחת פיקודו הישיר וכל שינוי בתוכנית האש דרשה התערבות של מפקד אוגדה ולפעמים גם מפקדים בכירים יותר. באופן זה של הקצאת כוחות, הפעלת אש לעבר מטרות מזדמנות הינה איטית יחסית, במיוחד אל מול אויב מבוזר המסווה עצמו באוכלוסייה ובעל זמן חיות מטרה קצר.

בשנות ה-80, במהלך הלחימה באפגניסטאן, הגדילו הרוסים את המערך הקני שלהם עוד יותר, כך שהתקיים בו יחס גבוה של 16.7 קנים לאלף חיילים והחלו לשלב

³⁵ עדו הכט, הטקטיקה של הפעלת אש מסייעת בקרב: התפתחות ולקחים, (ת"א: מערכות), עמודים 391-412,

הקצאות של סוללת אש (ולעיתים גודד אש שלם) לגדוד מתמרן. התורה הרוסית המעודכנת מקצה באופן קבוע לפחות שתי סוללות ולעיתים גודד שלם לגדוד מתמרן דבר אשר מאפשר זמינות אש לטובת הגדוד על חשבון ריכוז עוצמת אש על-ידי דרג בכיר יותר.

תזמון ההתקפה. במלחמה, היוזמה תמיד נמצאת אצל התוקף. הוא זה שקובע איפה לתקוף, מתי לתקוף וכמובן כיצד. ברמה הטקטית הנמוכה (עד רמת הגדוד), כוחות הממשל העדיפו לוותר על יתרון בחירת התזמון של התוקף ולתקוף בתזמונים פחות מתאימים לכוחות החי"ר כל עוד מתקבל סיוע אש.

הדוקטרינה הרוסית הנוכחית כפי שמופיעה ב-Ustav³⁶ שיצאה לאור ב-2008, לא מאפשרת למפקדים מדרג נמוך לסנכרן השפעות בדרג גבוה יותר. כל עיקרון האש התומכת מבוסס על התגברות על האויב ועל פגיעה מסיבית בכוח אדם, בלי לסכן אמצעים רוסיים. עם זאת, למפקדים אין שליטה ישירה על כל סוג של אמצעי אש שמפעיליהם אינם כפופים להם ישירות.³⁷

לפיכך, ניתן ללמוד כי ההתקפות באור יום לא היו תוצאה של החלטה סורית, אלא תולדה של הגבלה רוסית עקב תזמוני סיוע באש או במטסי חיל האוויר. מדוע התעקשו הרוסים לסיים את הפעלת האש בשעות האור? כלומר, מדוע הכריחו הרוסים את הסורים על-ידי תזמון האש לבצע את ההתקפות באור יום, תחת איום נ"ט מתמיד? יתכן שהסיבה לכך היא חוסר אמון בין המפקדה הרוסית ובין המבצעים הסוריים.

במהלך חודש מאי 2019 ביקרה משלחת המכללות הצבאיות ברוסיה ושמעה מספר הרצאות במסגרת שיתוף פעולה אקדמי. העיתונאי הרוסי איוואן פבלוביץ' קונבלוב,³⁸ מנהל מכון מחקר לחקר מלחמות ברוסיה, שיקף בהרצאתו את תפיסת הרוסים את הסורים. לטענתו "החיילים הסורים לא רעים אבל יש להם מאפיינים חוזרים, אם המבצע לא מתקדם כמו שצריך הקצינים מאבדים עניין" עוד הוסיף ואמר כי "אסור לשכוח שלא סיפקנו להם רק תחמושת (הכוונה הייתה לאש מהאוויר), תפקידינו העיקרי הוא לבנות

³⁶ למסמך המתורגם: <https://www.idf.il/media/42357/%D7%A2%D7%99%D7%93%D7%9F-%D7%97%D7%93%D7%A9-%D7%91%D7%9C%D7%95%D7%97%D7%9E%D7%94-%D7%94%D7%A8%D7%95%D7%A1%D7%99%D7%AA.pdf>

³⁷ Ibid, pp. 31.

³⁸ מידע אודות העיתונאי וכתביו באתר - RISS- Russian institute strategic studies - <https://riss.ru/?s=%D0%98%D0%B2%D0%B0%D0%BD+%D0%9F%D0%B0%D0%B2%D0%BB%D0%BE%D0%B2%D0%B8%D1%87+%D0%9A%D0%BE%D0%BD%D0%BE%D0%B2%D0%B0%D0%BB%D0%BE%D0%B2>

את צבא סוריה מחדש. כדי לבצע זאת הפעלנו את חיל האויר, שלחנו את מערך הייעוץ למפקדים הבכירים ואף לזוטרים נשלחו יועצים קרביים שילמדו אותם להילחם מחדש". נוכחתי לשמוע כי שיתוף הפעולה ברמה הטקטית בין הרוסים לסורים היה מורכב, והכיל בתוכו אתגרים רבים לרוסים. הצבא הסורי סבל מגל עריקות משמעותי בתחילת המלחמה, וככל שהעמיקה הלחימה עלה מניין ההרוגים והעריקים. לראיית הרוסים, איכות פיקודית לא באה לידי ביטוי באף דרג, וכדי לסייע לסורים היה צורך לתכנן בעבורם את הדברים באופן פשוט ולבזר את המשימות בין כוחות אחרים.³⁹

מדברים אלו עולה כי הרוסים לא ראו את הסורים כשותפים אלא כמי שיש להובילו בקרב בשל חוסר יכולותיהם. סיבה נוספת להכפפת תזמון ההתקפה לצרכי חיל האוויר הרוסי ולא לצרכי החי"ר הסורי הוא סדר העדיפויות הרוסי שהעמיד את העמידה במשימה לפני שמירה על חייהם של הסורים. לרוסים אין אינטרס להקשות על תהליך השליטה כל עוד שהסורים מסוגלים לעמוד במשימה, גם במחיר של אובדן חייהם של לוחמים סוריים רבים. לפיכך התעקשו לכפות את שעות ההתקפה של הסורים לשעות היום.

מסקנות מהקרב ויישומן בדרג הטקטי

במהלך הקרב, הטכניקה לחציית שטח ההשמדה הייתה מעבר של כוחות בנגמ"ש BMP-1 או, לחלופין, מעבר כוחות רגליים מאחורי טנקים המובילים את הטור. התנועה בוצעה תמיד על אותו ציר שמוגן משני צידיו בסוללת עפר. אולם פעם אחר פעם לא הצליחו הכוחות הסוריים התוקפים לאתר את מיקום חוליות הנ"ט, שפגעו מן האגף שוב ושוב בטנקים (14 טילים שוגרו והוציאו 11 כלים מכשירות). נוסף על כך, במהלך הלחימה, בשלב חציית השטח הנחות נפגעו שלושה טנקים וחמישה נגמ"שים מן האגף מטיל נ"ט דור ב'. ניכר כי כוחות הצבא הסורי לא היו ערוכים לאיום מהסוג הזה, אף שנרשמו עדויות לנוכחות הטילים המוכוונים בידי המורדים עוד ב־2014.⁴⁰ בפועל, הופתעו הכוחות מיכולת הנ"ט של המורדים (16 הרוגים כתוצאה מפגיעות ישירות). על־מנת להתגונן מפני הנ"ט פיתחו הסורים בתהליך הלחימה שתי יכולות הגנתיות: מיגון הטנקים וטכניקת לחימת

³⁹ תובנות אלו עלו אצלי בעקבות סיור מסכם לסמינר "דב הצפון" בהובלת ד"ר ענת שטרן, מדריכה במב"ל, המכללת הצבאית.

⁴⁰ ב־2014 אספו כוחות תחיריר א־שאם שלל של 80 טילים נגד טנקים מסוג טאו בקרב מול החזית הסורית שהייתה ממומנת עלידי ארצות־הברית.

שריון בשטח בנוי, או, במילים אחרות, שינוי תבנית הלחימה הקבועה של הסתערות חזיתית.

מיגון הטנקים. נכון לאותה עת החזיק הצבא הסורי בעיקר בטנקים מדגם טי-72 לטנק מסוג זה יכולות מיגון נגד טילי RPG לכל היותר, בעוד טילים מתקדמים ממנו מסוגלים לחדור את השריון (שעוביו 500 מ"מ) ולפגוע בצוות הטנק. הסורים לא נערכו לאיום כראוי, ולאחר הקרב על בסיס המכללות ניתן היה לראות שיפור בתחום המיגון. את המגמה בצבא הובילה אוגדה 41,4⁴¹ שבבסיס החימוש שלה בכפר עדרא נערכו ניסויים למציאת המיגון המתאים ביותר.

תחילה נוסה מיגון סטטיסטי על התובה והצריח, וביניהם שרשראות פלדה (המכונות בצה"ל "שערות שולמית"). לאחר מכן הבינו הסורים שמיגון זה פוגע ביכולת הניידות של הטנק וכי לא ניתן לבצע צידוד יעיל, וכמובן שדה הראייה הוגבל על-ידי מעטפת הברזל מסביב לטנק. לבסוף הגיעו לדגם המחודש והממוגן יותר "T-72 עדרא", שבו שולב מיגון סטטיסטי על התובה ועל הצריח ללא חיבור ביניהם, כדי לאפשר צידוד והגבהה של התותח. גם שרשראות הפלדה הוסרו עקב חוסר יעילותן מול טילי נ"ט שהיו ברשות המורדים.



התפתחות מיגון הטנקים באוגדה 4 : משמאל טנק בעמדה בקרב, במרכז גרסה לא מבצעית, מימין טנק בסיום תהליך המיגון

בתמונות ניתן לראות את תהליך הלמידה. בתמונה משמאל, אשר צולמה במהלך הקרב על בסיס המכללות, ניתן לראות טנק לא ממוגן (אפילו לא בצידי הזחל) ועליו מפקד טנק אשר רוב גופו בחוץ. התמונה האמצעית צולמה במחנה החימוש בעדרא, מהתבוננות בתמונה ניתן להבין עד כמה שרתה פאניקה בקרב המפקדים והלוחמים בכוחות. מודל זה של טנק לא יצא לייצור מבצעי ולא נרשמו עדויות של הפעלתו בקרב, ככל הנראה כיוון

⁴¹ חטיבה 40 שנלחמה בקרב על בסיס המכללות היא חלק מאוגדה 4.

שהמיגון פוגע ביכולת ההפעלה והתמרון של הטנק. בתמונה השלישית נראה טנק "טי-72 עדרא" הממוגן באופן המאפשר לחימה וכן ניתן לראות גם שלמפקד יש חרך הצצה שלא מחייב את הוצאת גופו מן הטנק.

תהליך פיתוח המיגון שערך הצבא הסורי במהלך הקרבות על בסיס המכללות מדגים יותר את עומק המשבר בו נמצא הצבא הסורי לאחר שנות הלחימה של מלחמת האזרחים. הצבא הסורי אשר הפעיל טילי סאגר עוד בשנת 1973 הוא אותו צבא אשר לא הכיר את שיטת ההתמגנות מפני נ"ט ב-2016 והיה צריך לפתח אותה מחדש תוך כדי לחימה.

לחימת שריון בשטח בנוי. בקרב על בסיס המכללות של חיל האוויר ניתן להתרשם כי לחימת שריון בשילוב חי"ר ידועה היטב לכוחות הסוריים. לאורך הקרב חזרה על עצמה הטכניקה של חציית שטח נחות: הטנק נע ראשון ויורה לעבר החזית, והחי"ר מתקדם בצמוד מאחוריו (התנועה בדבוקה אחת, ללא רווחים טקטיים, מעידה בדרך כלל על חשש של לוחמי החי"ר). עם זאת, נראה כי רמת הלחימה של כוחות השריון הייתה נמוכה. הטנקים תפסו מחסה באופן קבוע מאחורי המבנה הראשון. הם לא יזמו את המשך ההתקפה ואפילו לא התמקמו בעמדה המאפשרת להם לירות לעבר יעדים. הפעם הראשונה שטנק ירה לשטח מאחורי המבנה הראשון הייתה ב-25 באוגוסט, במהלך ההתקפה הרביעית. נוסף על כך, לא בוצע שיתוף פעולה בין הטנקים, ובמהלך התנועות הם ניצבו זה מאחורי זה, ירו משתי עמדות שונות ולא בוצע ביניהם תיאום בשום שלב.

כל זה מעלה כמה שאלות: האם הלוחמים שנמצאו בטנקים היו שריונרים? האם אומנו בעבר? מהתבוננות בלחימה עושה רושם כי הלוחמים לא היו מנוסים בלחימת שריון, וייתכן כי הוסבו ללוחמי שריון בעקבות מחסור בכוח אדם. בחלק מן המקורות המצולמים שנחקרו לשם מחקר זה נראים נהגי טנק ונגמ"ש כבני חמישים לערך וכן בני נוער, דבר המחזק את הסברה בדבר מחסור בכוח אדם ושיבוץ לוחמים שאינם מתאימים ללחימה בשל כך.

שינוי תבנית הלחימה. התקדמות מחלקת טנקים באמצעות דילוגים. מטרת טכניקה זו היא לאפשר תצפית רחבה יותר על החזית ועל האגף, כך שאם נפגע טנק עקב נ"ט – הטנק שנמצא מאחור יכול לזהות את מקור הירי ולתקוף אותו בהתאם. דוגמה⁴² לביצוע

⁴² סרטון המציג את כוחות האוגדה נלחמים בגיובאר – <https://www.youtube.com/watch?v=KR0q57z0v1c>

של טכניקה זו אפשר לראות בלחימה בעיר ג'באר שבפאתי דמשק. גם שם נלחמו כוחות אוגדה 4, כך שייתכן שאין זה מקרה שלאחר הקרב על בסיס המכללות נוצרה מעין למידה רוחבית של כוחות האוגדה⁴³.

בקרב נעדר לחלוטין השימוש בכוחות הנדסה, ואילו היה בהם שימוש כנראה היו נפתחות כמה פרצות בחומה שהיו מאפשרות פיתוח לחימה מכמה כיוונים במקביל. לא בוצעה התקדמות מהירה לעבר היעדים, האויב זיהה את הכוחות באמצעות רחפן, הפעיל למרחב זה תמ"ס וברגע שהטנקים עלו על הציר הפרוץ – הם היו חשופים לנ"ט מהאגף, במיוחד אם לא הפעילו מיסוך או מסך אש מתגלגל לאורך כל הלחימה. כל אלה מובילים למסקנה שהצבא הסורי חווה משבר כה עמוק, עד שבאותה תקופה נטש עקרונות טקטיים בסיסיים שאותם הכיר בעבר.

תהליכי למידה – חזבאללה, סוריה ורוסיה

המודיעין האמריקאי ביסס את הטענה לפיה חיזבאללה הצטרף רשמית למלחמה בסוריה בשנת 2012.⁴⁴ ההודעה הרשמית מטעם הארגון הגיעה ב-2013 בנאום של מזכ"ל הארגון חסן נצראללה.⁴⁵ תחילה, נלחם הארגון באופן עצמאי באל קסיר ובהרי הקלמון. בהמשך נלחם כחלק מברית בשיתוף פעולה עם צבא סוריה, מפקדות רוסיות ומיליציות שיעיות, כפי שנעשה לדוגמה בחלב. לטענתי, עקב הרצון הרוסי להכריע במהירות את יחידות המורדים נוצר 'מערכת למידה' בניצוח רוסי בין הארגונים המשתתפים בלחימה. בהתאם לקרב על בסיס המכללות ניתן לשער כי הוסקו מסקנות בחזבאללה אשר גדודו נסוג מן המרחב, צבא סוריה אשר נלחם להשבת המצב לקדמותו והמפקדות רוסיות אשר מאמצי

⁴³ המודיעין האמריקני זיהה התמודדות סובייטית עם איום טילי נ"ט דור ב' (טילי טאו) במהלך המלחמה הקרה. המענה הרוסי היה הכשרת קש"אים שיכינו מטרות אש פוטנציאליות מבעוד מועד, שימוש באש נרחבת שימנע הפעלת נ"ט, העמדת מסוקים לטובת משימות השמדת חוליות נ"ט בהכוונה מן הקרקע, הגדלת סד"כ הנדסי שימנע התעכבות במכשולים שיונחו כמארבי נ"ט, פיתוח טכניקות לחימה שימנעו חשיפת טנקים מהאגף, פיתוח מערכות שימנעו את זיהוי כוחות היבשה והגברת מהירות הלחימה. למסמך האמריקני ראו: <https://www.cia.gov/library/readingroom/docs/CIA-RDP00-01872R001001550001-3.pdf> עמ' 8.

⁴⁴ דוח של משרד האוצר האמריקאי המפרט אודות הסיוע של חזבאללה לצבא סוריה, <https://www.treasury.gov/press-center/press-releases/Pages/tg1676.aspx> עדויות על כך שחזבאללה קובר בלבנון את כוחותיו שנלחמו בסוריה - <https://www.reuters.com/article/us-syria-crisis-hezbollah/hezbollah-buries-fighters-sources-say-killed-in-syria-idUSBRE8910S020121002>

⁴⁵ דיווח של אתר החדשות הבריטי, the guardian, אודות נאום ההכרזה של חאסן נצראללה אודות הסיוע לצבא אסד <https://www.theguardian.com/world/2013/apr/30/hezbollah-syria-uprising-nasrallah>

האש והשליטה בוצע על ידן. מאחר שהקרוב היה אבן דרך בדרך לכיבוש חלב עולות ממנו מסקנות מהרמה הטקטית ועד האסטרטגית. מכיוון שהמשולש מונהג על ידי מפקדים רוסיים ואילו הכוחות המבצעיים הם צבא סוריה וחזבאללה, ניתן לשער כי באופן טבעי ייווצר דמיון בין הכוחות ביום סיום המלחמה. לטענתי יש מס' תהליכים אשר מאפשרים לזהות את הדמיון שצוין עוד ב-2016 בסיום הקרב.

תלות בחיל האוויר או בארטילריה. כידוע, צבא רוסיה שם משקל כבד על כמות האש שמופעלת על שטח מסוים טרם התקפה, הלחימה תמיד נפתחת בהפעלת אש משולבת של מטסים וארטילריה באופן מאסיבי ככל הניתן. אפילו בלחימה על בסיס המכללות מקום בו בוצע ריכוז מאמץ באש אחת המסקנות הייתה "יש לסייע באופן מאסיבי באש לכוח המסתער". כפי שראינו למעלה, בתורה הרוסית עד רמת הגדוד תיזמון ההתקפה נקבע לפי זמינות גורם האש ולא להפך, לצבא סוריה כרגע כוח אווירי שאינו משמעותי כך שניתן לתרגם את הפעלת חיל האוויר המקדימה להפעלת ארטילריה. מההיסטוריה ניתן ללמוד כי התורה של צבא סוריה כוללת הפעלת אש לעבר יעדים טרם תקיפתם, אין צורך להוכיח זאת. אולם השוני החדש שיתכן ונוצר הוא תלות חד משמעית באש קדומנית. כלומר, הבנה שללא הפעלת אש מוקדמת לא יצאו להתקפה בחזבאללה ובצבא סוריה. ההוכחה לטענה זו מובאת בשיטת הלחימה של הסורים בקרב על בסיס המכללות ובמיוחד בתזמוני ההתקפות. בטוחני שצבא סוריה טרם המשבר היה מנצל את הפעלת האש בצורה שונה ומצליח להפתיע את האויב, במקרה בוחן זה, נראה כי הגדוד חסר אונים, חסרה לו היכולת לרכז מאמץ או להפתיע את האויב בצורה כלשהי.

מצור/הגנה על שטח כבוש. עצם העובדה שהכוח של חזבאללה לא הצליח להתמודד מול התקפת המורדים ב-2 באוגוסט 2016 איננה מפתיעה. גודל אמאם עלי הוא כוח התקפי של חזבאללה שמתאמן להתקפות דינמיות והוא חסר ניסיון במשימות סגר/כיתור סטטיות אשר במהותן הן הגנתיות. הסיבה העיקרית להצלחתם של המורדים בהתקפה לשבירת הסגר היא ריכוז מאמץ התקפי אל מול מרחב הסובל ממחסור בעומק ועתודה. אולם, מאז הכישלון בוצע רעיון מבצעי זה מס' רב של פעמים וכעת הוא מוטבע היטב בראשם של מצביאי חזבאללה וצבא סוריה. בעקבות ניסיון מבצעי זה כעת גם הגדודים ההתקפיים של חזבאללה חוו ניסיון קרבי משמעותי בתחום ההגנה. הניסיון המבצעי במהלך מלחמת האזרחים בסוריה הקנה משמעות גדולה להיבטים הקלאסיים של הגנה כמו עומק ועתודה שנראה כי לא הכירו בעבר הגדודים ההתקפיים של חזבאללה. בעקבות תהליך זה ניתן לשער שבעת ביצוע התכנית לכיבוש הגליל יערך חזבאללה להגנה באופן

אשר מאפשר לו להחזיק בשטח לפרק זמן הארוך ביותר. ניתן גם לשער שהוא ישתמש בכוחות עתודה ולא "יגן" על הישובים מתוך הישובים אלא מהשטחים השולטים מסביב.

חלוקת יחידות היבשה לכוחות מובחרים ונחותים – הקרב על בסיס המכללות היה חשוב ביותר לצבא הסורי והוא ככל הנראה השקיע בו את מיטב מאמציו. ניתן להבין זאת בעיקר על בסיס המיקום האסטרטגי של הבסיס ולפי זה שפרצה בכיתור היה שבירת הרעיון המבצעי הרוסי, דבר שיצר לחץ על הכוחות לסגור את הפרצה כמה שיותר מהר על מנת לבצע את הכיתור באופן יעיל. באופן כללי שיטת הפעלת הכוח הייתה התשת האויב על ידי הגדוד מחטיבה 40 והכרעתו סופית בריכוז מאמץ התקפי על ידי גדוד הנמרים וגדוד חלב של חטיבת אל-קדס. לראייתי, אין זה מפתיע שצורה זו של הפעלת כוח נחות להתשה ולאחריו הפעלת כוח מיוחד למשימות התקפיות מאפיין גם את חזבאללה ושיטת ההפעלה של גדודי הרד'ואן שלו. בקרב הבא בדרום לבנון יפעיל חזבאללה יחידות שכל מטרתן היא להגן על הכפרים לכל היותר באמצעות מארבים מורכבים והסתערות ח"ר מטווח קצר, לוחמי היחידות יהיו אנשי מילואים בעלי הכשרה קרבית בסיסית. את תכניות ההתקפיות שלו יקבלו כוחות מובחרים. בשני המקרים היחידות המובחרות נהנות מאמל"ח, אימון⁴⁶ ופיקוד איכותיים וכן בשני המקרים אופי ההפעלה הוא קבלת משימה, ביצועה, ומעבר לקראת משימה מיוחדת נוספת.

לוחמה מול כוח לא סדור. חזבאללה בלחימתו מצא את עצמו בפעם הראשונה ככוח צבאי מאורגן הנלחם מול ארגון גרילה. ארגוני המורדים ככלל, היו פחות מאורגנים כצבא מקצועי ממנו. ניתן לראות שחזבאללה הבין זאת עוד מהמערכה הראשונה שלו בהרי הקלמון. שימוש בטילי הנ"ט של המורדים בטווחים ארוכים וקצרים אל מול כוחות הח"ר הביא אותו למסקנה שעליו ללמוד להתקיף במהירות ובאמצעות כוחות המסוגלים להביא איתם עוצמת אש גבוהה משל המורדים. העדויות מהקרבות הראשונים של חזבאללה מראות כי הלחימה התרחשה בפיקוד מבוזר בדומה ללחימה במלחמת לבנון השנייה. מס' רב של מסגרות חולייתיות (5-10 אנשים) המקבלות חופש פעולה מלא לביצוע משימה תחת מרכז פו"ש השולט בכל החוליות ואחראי על חלוקת המשימות.⁴⁷ מכיוון שהבין במהרה את הצורך בריכוז מאמץ אל מול ריכוזי מחבלים הצהיר הארגון על הקמת אוגדה

⁴⁶ אימון לוחמת פרט של יחידת אל-קדס מועבר עלידי מדריך רוסי <https://www.youtube.com/watch?v=Qwhno7koiA>
⁴⁷ המכון לחקר תקשורת המזרח תיכון, "המפגן הצבאי של חזבאללה באל-קסיר, משמעויות, השלכות ומסרים" <http://www.memri.org.il/cgi-webaxy/item:4330>

רק"ומה⁴⁸ ראשונה (ע"פ תמונות מהמסדר "האוגדת" נראה כי מדובר על סדר כוחות גדודי לכל היותר, כ-40 נגמשי"ם).

זהו מהלך מהפכני בארגון שכן הוא מצביע על תהליכים של מעבר מלחימת גרילה ללחימה בצורה סדורה. בשונה מלוחמת הגרילה המבוזרת, ללוחמה באמצעות נגמשי"ם וטנקים משמעות ייחודית בכל התחומים. סוג זה של כוח חיזבאללה לא היה מתפתח לולא אותו ניסיון מבצעי שקיבל בסוריה. אמנם, הרבה מאד מהכוחות המיליציונים השונים בסוריה גנבו טנקים והשתמשו בהם בלי שום דמיון ארגוני לצבא סדיר או לחימה סדורה. גם קבוצות שונות באפגניסטאן עשו שימוש בטנקים בלי לעבור שום הסדרה ארגונית, פו"שית, תחזוקתית וכדומה. השונה בין הקודמים לחיזבאללה הוא סוג הארגון, חיזבאללה בתהליך מתקדם בדרך לעבור לצבא סדור בעוד שהאחרים לא. בנוסף, מקרה בוחן זה שם דגש על היכולת של חיזבאללה ללמוד תוך כדי הלחימה, להסיק מסקנות ולבנות יכולת תוך זמן קצר יחסית.

סיכום

רבות נכתב על אודות המלחמה בסוריה. ואולם, רוב החומרים מתמקדים באמנות המערכה הרוסית ובדרכים שבהן באה לידי ביטוי "מלחמת הדור החדש", ופחות ברמה הטקטית של לחימת הכוחות בשטח. סדרת הקרבות על בסיס המכללות של חיל האוויר בחלב מאפשרת לנו הצצה לסגנון לחימה טקטי שונה מהמקובל בצה"ל, המסתמך על אש מסיבית ועל תמרון דליל. ממחקר זה עולה כי הצבא הסורי נטש עקרונות טקטיים וערכיים בסיסיים בעת הלחימה במורדים בסוריה. אין באמירה זו הצהרה על כך שאין איום כזה או אחר על ישראל, ואולם ניתן לראות בקרב זה מדגם מייצג של סגנון הלחימה הסורי במלחמת האזרחים.

לדעתי, הנושא המעניין ביותר שבו לוקחת סוריה השראה מרוסיה הוא מידת הגמישות והיכולת ללמוד תוך כדי לחימה. ניתן לראות כי בסיום הקרב הוסקו מסקנות בנושאי טכניקות קרביות ומיגון אמצעי לחימה, ותוך פחות מחצי שנה הוצג שיפור מהותי בנושאים אלו. השורה התחתונה זהה: כוח צבאי לומד בצורה המהירה והאיכותית ביותר כשהוא נמצא בחיכוך ובלחימה. מניתוח סדרת הקרבות על בסיס המכללות עולה כי יש

⁴⁸ רכב קרבי משוריין

להתחשב בכך שבנין הכוח של הצבא הסורי יעשה בעתיד בסיוע רוסי. ניתוח הלחימה על בסיס המכללות מעלה כי לחזרתה של רוסיה לאזור יש השפעה עצומה מבחינה טקטית.

השימוש באש קדומנית, סיוע אווירי, ריכוז מאמץ באש לסיוע לכוח מסתער ופיתוח ידע טקטי במשימות כיתור והגנה הם רכיבים קרביים מהם למדו כלל הכוחות שהשתתפו במערכה לטובת כוחות הממשל הסורי. מן ניתוח עולה גם שהרוסים הם בעלי יכולת למידה מתקדמת המאפשרת הסקת מסקנות והפקת לקחים מהירה. הגמישות המחשבתית והפקת הלקחים המהירה תוך כדי לחימה משמשים אף כהשראה לכוחות אלו. לדעתי הסקת מסקנות מהירה ויישומן הן נושא שיש לחזקו בקרב הדרג הטקטי בצה"ל וזאת גם לנוכח השינוי שחל במרחב שנסקר במאמר זה.