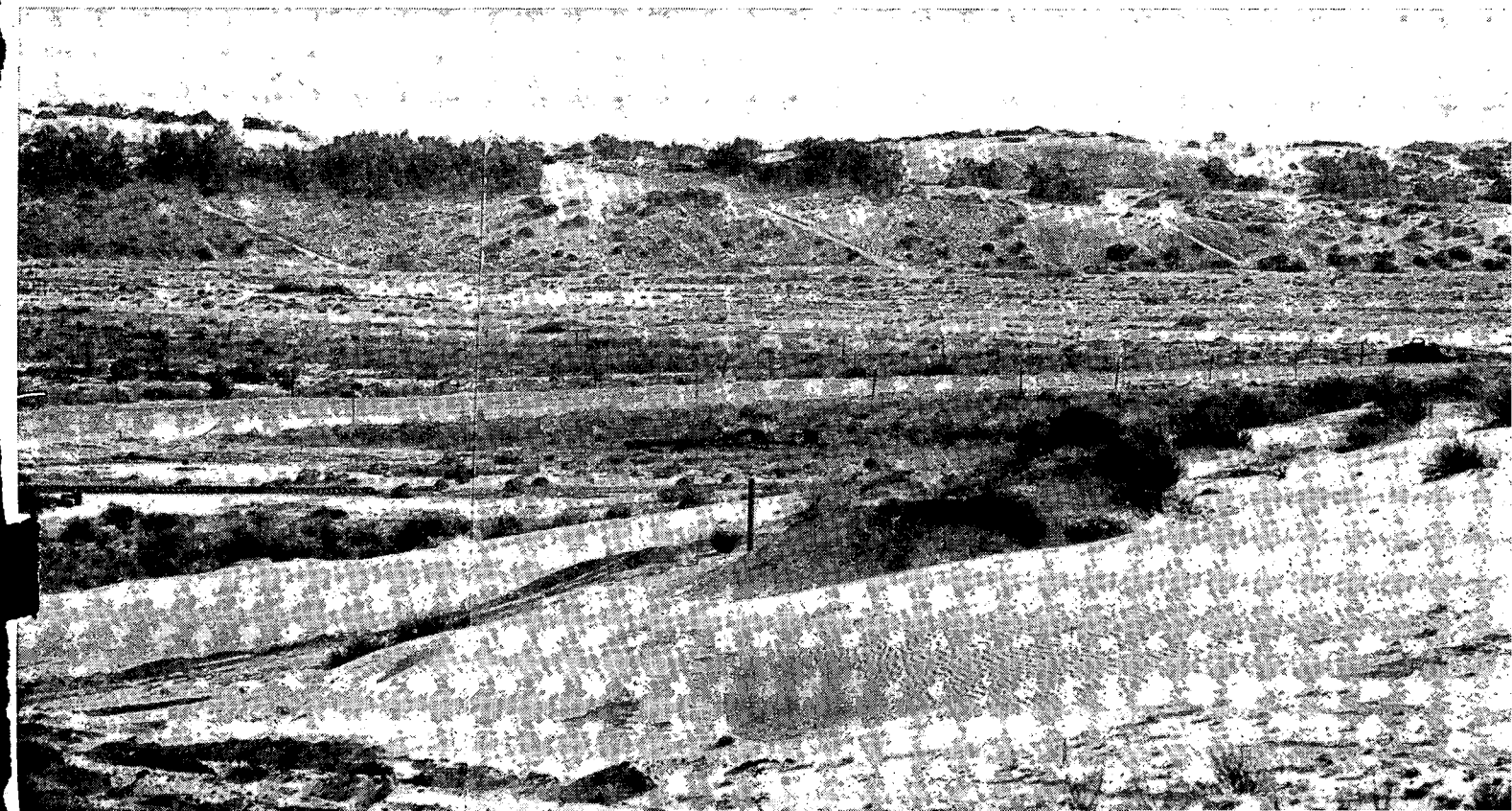


1949
שלושה קרבות
1956
רפיח-אל-עריש
1967

אל"מ מ.פעי



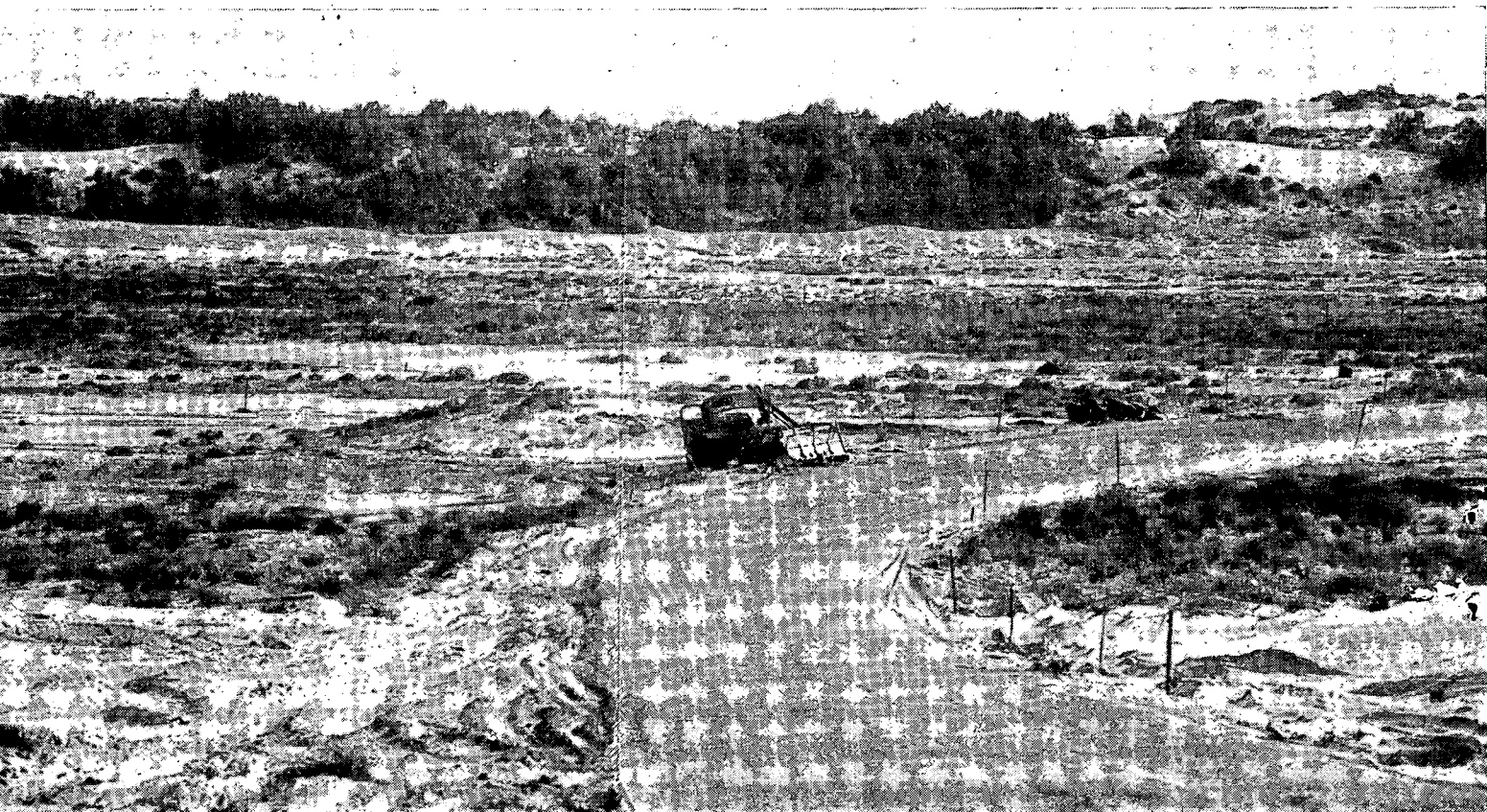
גם לצה"ל, על אף היותו צבא צעיר, יש כבר היסטוריה, אשר ניתן ללמוד ולהפיק ממנה לקח לקראת העתיד. מתוך כללה של היסטוריה זו מתבלט ייחוד מובהק, הטמון בעובדה שבתקופת 20 השנים לקיומו נלחם צה"ל בפועל פעמים מספר באותה זירה טופוגרפית ממש.

המבצעים המעניינים ביותר מן הבחינה ההיסטורית הם אלה שבהם נדרש צה"ל להילחם בצורות-לחימה דומות (התקפה, הגנה) באותה זירה טופוגרפית, הן במלחמת הקוממיות, הן במבצע „קדש“ (או בפעולת-תגמול כלשהי) והן במלחמת ששת הימים. העניין הרב שבניתוחם ההיסטורי של מבצעים אלה נעוץ בכך שעל-ידי לימודם נוכל להתוות לעצמנו את תהליך ההתפתחות שחל בצה"ל; ומכיוון שגורם הזירה הטופוגרפית זהה כמעט בשלוש המלחמות, אין הוא עלול לטשטש את תמונת ההתפתחות שחלה בעוצמת הכוחות, בארגון, בשיטות-הלחימה שלהם וברוח-לחימתם.

בצפון-סיני ישנן שתי זירות טופוגרפיות שבהן נערכו קרבות חשובים במלחמת הקוממיות, במבצע „קדש“ ובמלחמת ששת הימים; האחת — על ציר רפיח—אל-עריש, והאחרת — על ציר ניצנה—אבו-עגילה. בשני צירים אלה פעל צה"ל בשלוש המלחמות במשימות התקפתיות, וראויים הקרבות שייבדקו היטב בדיקה השוואתית.

במאמר זה בחרתי לנסות לנתח — ואף להשוות — את מבצעיו ההתקפיים של צה"ל בגזרת רפיח—אל-עריש בשלוש המלחמות. מאחר שלקח הקרבות הטקטיים של מלחמת ששת הימים בזירה זו עדיין לא סוכם סופית, אתרכז הפעם בעיקר בניתוח המבצעים ברמת החטיבה והאוגדה.

את העובדות המשמשות בסיס לניתוח שאבתי משני מקורות: מתוך דו"חות שונים — ומתוך ניסיוני האישי, שזיכני להשתתף בחלק מן הקרבות בזירה זו בכל המלחמות. מכאן שלא רק הסיכום והניתוח הם בבחינת הערכות אישיות של המחבר, אלא אף חלק מן העובדות נמסרות ב„נוסח אישי“, מנקודת-מבטו של אחד המשתתפים. הבה נתנחם בכך שהכוונה היתה להתבסס על אמת אובייקטיבית ככל האפשר.



ההתקפה על רפיח בכלחכות הקומונויות

במהלך הקרבות הופיעו יחידות חי"ר וארטילריה נוספות, וכן כוח של כ-20 טנקי „לוקאסט" שהופעלו בהתקפת-נגד. היערכות הכוחות המצריים — כפי שהיא ידועה לנו — מצויה במרשם מס' 1. המאפיין אותה היא העובדה שהמוצב בים היו היקפיים, ומוקמו ברובם על רכס הכורכר השולט על המישור מדרום-מערב, מדרום, מדרום-מזרח וממזרח למחנות רפיח.

כוחות צה"ל שהשתתפו במתקפה היו כלהלן:

חטיבת „הראל"

- 2 גדודי-חי"ר (כל אחד בן 3 פלוגות-רובאים).
- גדוד-פשיטה ממוכן (ב') של חטיבת „הנגב", שהועמד עד 6 בינואר 1949 תחת פיקוד חטיבת „הראל").

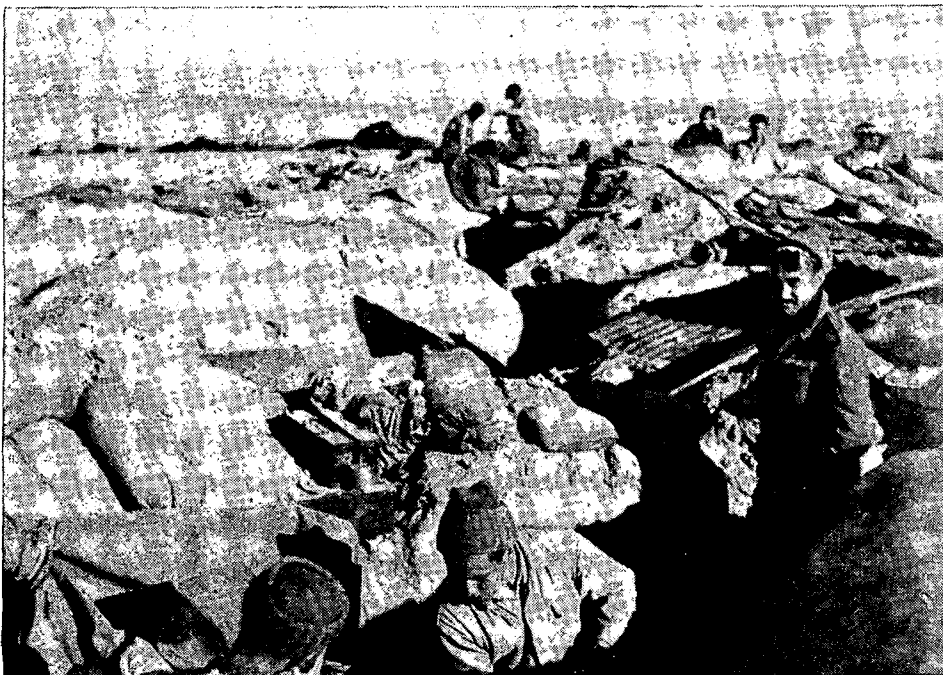
גדוד-הפשיטה הממוכן היה בנוי כלהלן: פלוגת חרמ"ש, פלוגת משוריינים, פלוגת גיפים ופלוגה מסייעת.

- יחידת-סיור חטיבתית.
- גונדת תותח-ישראל (8 תותחים בני 75 מ"מ „קרופ").
- סוללת מרגמות כבדות בנות 120 מ"מ. חטיבת „גולני":
- גדוד-חי"ר (גדוד „ברק").
- גדוד-פשיטה ממוכן (א') (במתכונת הנ"ל).
- גונדת תותח-ישראל (8 תותחים בני 75 מ"מ).

חטיבה 8:

- גדוד חרמ"ש (מחלקת טנקי „שרמן מ-3", פלוגת משוריינים ופלוגת חרמ"ש).
- גדוד-פשיטה ממוכן (במתכונת הנ"ל).
- גדוד מרגמות בינוניות בנות 81 מ"מ (הפעיל 4—3 סוללות).

עמדות ברפיח, 1949

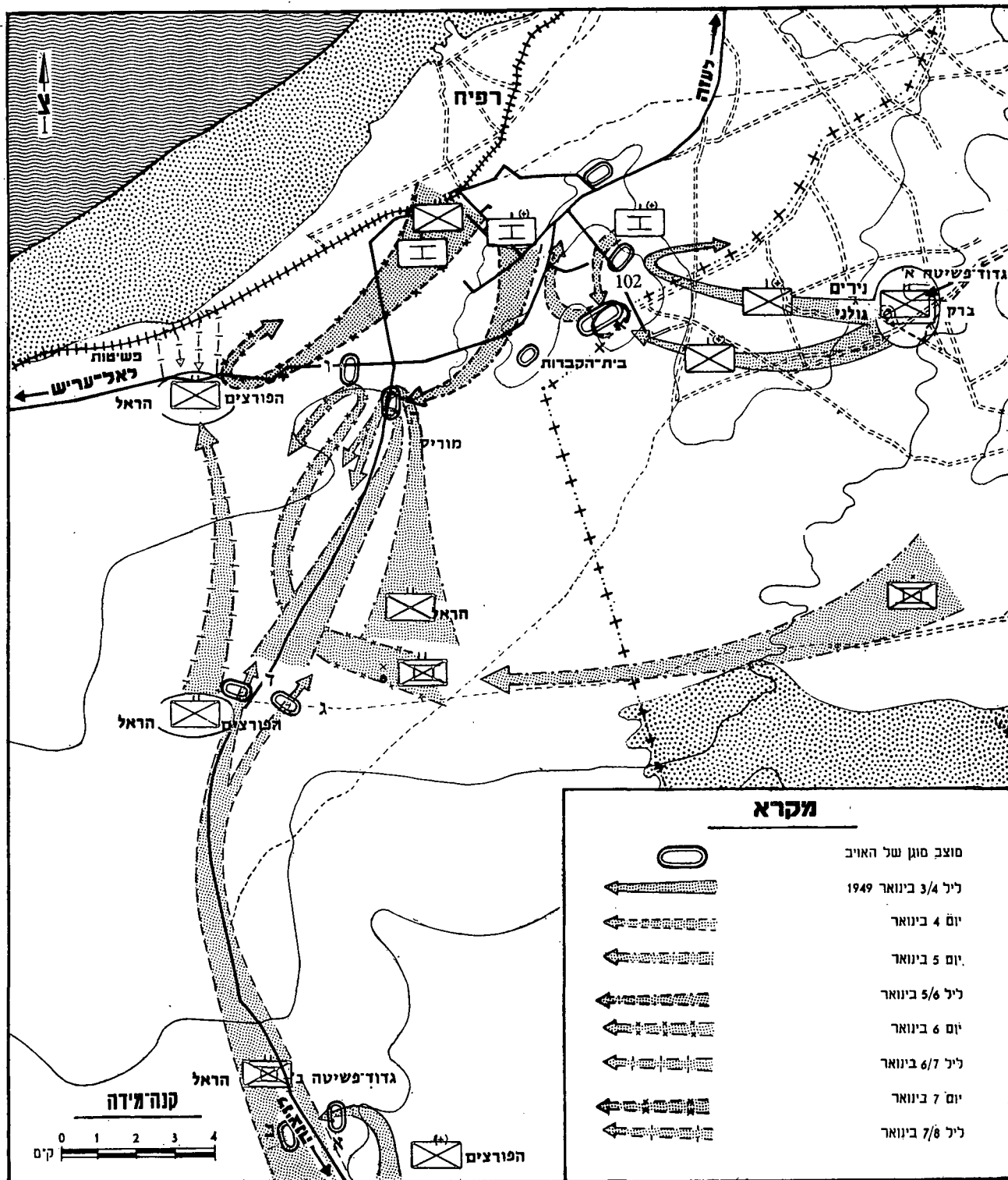


התקפה זו נערכה בין הימים 3—9 בינואר 1949, במסגרת פעולות שלב ב' של מבצע „חורב" בחזית הדרום. ההתקפה על איזור רפיח היתה המערכה האחרונה, למעשה, במסגרת מבצע „חורב"; היא הונחתה על המצרים לאחר שכוחותינו נסוגו מאבו-עג'ייה (עקב שיקולים מדיניים), ב-1 בינואר 1949. כל הכוחות שהשתתפו בהתקפה על רפיח (פרט לגדוד „הפורצים" של חטיבת „הראל" וגדוד „ברק" של חטיבת „גולני") נטלו חלק פעיל בלחימת שלב א' של מבצע „חורב" בין 22 ל-31 בדצמבר 1948. בשלב זה הושמדה כל „הזרוע המצרית המזרחית" שהיתה „תקועה" בתחום ישראל, מניצנה ועד קמפ א-שריף (50 ק"מ בתוככי המדינה), ובו הגיע צה"ל לאבו-עג'ייה ובירח-סנה — ועד שערי אל-עריש. כאמור לעיל, נסוגו כוחות צה"ל מסיני ב-1 בינואר 1949. כן מן הראוי להזכיר כי „גולת-הכותרת" האופרטיבית של ההתקפה על רפיח לא בוצעה אף היא בגלל שיקולים מדיניים: החל מליל 8/7 בינואר 1949 היתה חטיבת „הנגב" מוכנה לתקוף ולכבוש את העיר עזה, בהנחה כי חלק ניכר מן הכוחות המגנים עליה יופנה במהלך המערכה אל רפיח. התקפה זו לא נערכה, כאמור, וגם דבר זה השפיע לא במעט על דמות ההישג הסופי של ההתקפת רפיח.

מטרתה העיקרית של ההתקפת צה"ל על רפיח בימים 3—9 בינואר 1949 היתה לכבוש את איזור רפיח ולנתק את רצועת עזה מאיזור צפון-סיני ניתוק קרקעי, צבאי ומדיני. המטרה המשנית של ההתקפה היתה לרתק מקסימום כוחות מצריים שילכו ויתקבצו להתקפת-נגד באיזור רפיח הכבוש, ואז — לכבוש את עזה בהתקפה של לילה אחד ויום אחד על-ידי חטיבת „הנגב".

כוחות האויב שהגנו מלכת-חילה על איזור רפיח הסתכמו כדי צוות-קרב חטיבתי (למצ-רים לא היו אז עדיין חטיבות אורגניות) בפיקודו של ה-קאימקאם (אלוף-משנה) חסן חושמאת. כוח זה כלל:

- 3 גדודי חי"ר, מהם: גדוד סדיר מלא במת-כונת בריטית ו-2 גדודי מילואים בלי פלוגות מסייעות.
- 2 1/2 פלוגות מקלעים בינוניים.
- גונדת תותחים, בני 25 ליטראות (8 קנים).
- יחידות-ני"ט (תותחים בני 6 ליטראות במור צבים; ארגונים ומס-פרם אינו ידוע).



מרשם מס' 1: מבצע, חורב" 1949

ערכו פה ושם גיחות התקפה על כוחותינו היבשתיים, אך לא במידה ששיתקה את הפעילות ביום. את תכנית ההתקפה ניתן להבין מתוך מרשם מס' 1. התכנית, בתמציתה, היתה כלהלן: חטיבת "הראל" — נעדה לפעול על ציר ניצנה—רפיח, לכבוש את כל מערכי האויב שעל הציר, לכבוש את צומת רפיח ולהמשיך בהתקדמות

באותה עת עדיין לא הפעיל צה"ל מבנה אוגדתי. על ההתקפה פיקד מפקד החזית, האלוף יגאל אלון, ממוצב־פיקוד בקיבוץ צאלים. במשך כל זמן המבצע היה המצב באויר שקול פחות או יותר. כוחות־האויר שלנו לא נתנו כמעט סיוע התקפי לכוחותינו (סיוע קרוב או אמנעה). כוחות־האויר של האויב

ממש, וכן מכיוון שלא הוגשם ניתוק מלא של רצועת עזה מאיזור אל-עריש.
 המחיר בחיידאדם ששילם צה"ל בעבור ההישגים המוגב-
 לים הללו הגיע לכדי 25 חללים.
 כאמור, נטש גדוד "הפורצים" את מתחם-החסימה ב-8
 בינואר 1949 בהתאם להוראת הדרג המדיני. הישגיה הטרי-
 טוריאליים של מערכה זו שימשו רקע עובדתי לגיבושו הסופי

לאורך הכביש המערבי של מחנות רפיח. חטיבת "גולני" —
 נועדה לצאת מאיזור נירים-מבטחים, לכבוש את מוצב
 "בית-הקברות" ומוצב 102, לחסום את ציר רפיח-חאן-
 יונס ולפרוץ לתוך מחנות רפיח. חטיבה 8 — התמקמה באיזור
 גבולות ונועדה לשמש עתודה.
 המערכה נפתחה בליל 4/3 בינואר 1949 על-ידי חטיבת
 "הראל" וחטיבת "גולני", והתנהלה על-פי לוח-הומגים הבא:

טבלה מס' 1: כוחות ומשימות במבצע "חורב"

המועד	חטיבת "גולני"	חטיבת "הראל"	חטיבה 8	הערות
ליל 4/3 בינואר 1949.	גדוד "ברק" כבש את מוצב "בית הקברות" ונכשל בניסיון לכבוש את מוצב 102.	גדוד "הפורצים" כבש את מוצב א.		
יום 4 בינואר 1949.	נהדפה התקפת-נגד מצרית על מוצב "בית-הקברות". גדוד "ברק" בסיוע גדוד-הפשיטה ניסה לכבוש את מוצב 102 — ונכשל שוב.	גדוד-הפשיטה הממוכן כבש את מוצב ב' ומוצב ד'.		
ליל 5/4 בינואר 1949.	התארגנות.	התארגנות.		
יום 5 בינואר 1949.	לפנות ערב נתפס מוצב נוסף (שכונה בשם "הגר") בסמוך למוצב "בית-הקברות" על-ידי יחידות מגדוד "ברק" וגדוד-הפשיטה הממוכן.	גדוד-הפשיטה הממוכן תקף את מוצב ה' ונכשל.		
ליל 6/5 בינואר 1949.		גדוד-החי"ר של מוריס כבש את מוצב ה'.	החלה לנוע מאיזור גבולות אל גורת חטיבת "הראל".	
יום 6 בינואר 1949.		הגדוד של מוריס נטש את מוצב ה' לאחר התקפה — עם שחר — של יחידת-שריון מצרית (1-2 פלוגות טנקי "לוקאסט").	כוח גדודי בן 2 פלוגות חרמ"ש ו-3 טנקים "שרמן מ-3" ניסו לכבוש את מוצב ה' אחת-צ' — ונכשל.	
ליל 7/6 בינואר 1949.		גדוד "הפורצים" נע ברגל, תפס מתחם גדודי 4 ק"מ ממערב לציר מת רפיח, וחסם את ציר כביש רפיח-אל-עריש. לגדוד צורפו: סוללות תותחים-נ"ט 6 ליטראות ו-2 טנקי "שרמן מ-3" מחטיבה 8.		
יום 7 בינואר 1949.		התקפת-נגד מצריות על מתחם החסימה של גדוד "הפורצים" (ההתקפות התבססו על כוח-השריון המצרי של 2 פלוגות טנקי ה"לוקאסט"). ההתקפות נהדפו, ול-מצרים נגרמו אבידות כבדות, כולל 9 טנקים שהוסלו.	ביום זה הפילו מטוסי חיל-האוויר של צה"ל 5 "ספיטפירים" ברייטיים מעל האיזור.	
ליל 8/7 בינואר 1949.		פשיטות על מסילת-הברזל בין רפיח לאל-עריש.		
יום 8 בינואר 1949.		נסיגה ממתחם החסימה על-פי פקודת הדרג המדיני.		

של קו שביתת-הנשק בין ישראל ומצרים באיזור זה של הגבול, בשנת 1949.
 ראויים הישגיה של מערכה זו שניתן עליהם את דעתנו. העובדה הבולטת לעין, מנקודת-מבטנו כיום, היא היעדר תנופה של הסתערות-מחץ החותרת לכיבוש היעדים בכל מחיר. דבר זה טעון הסבר, שכן אין

מתוך הטבלה ומרשם מס' 1 ניתן ללמוד כי החל מתחילת הקרבות בליל 4/3 בינואר 1949 עד ייצובו של המתחם-המוגן הגדודי על ציר רפיח-אל-עריש חלפי לפחות 3 1/2 יממות, שהן כ-84 שעות. עם זאת קשה לקבוע כי לאחר תקופת-זמן זו אכן בוצעה המשימה במלואה — באשר שום כוח מכוחות צה"ל לא הצליח לפרוץ אל תוך איזור רפיח

האפשר אל עומק האויב — מבלי לחשוש יתר-עליהמידה לאגפים.

● המצב באויר היה שקול למדי. ארגון הסיוע ההתקפי עם חיל-האויר לא היה עדיין שפיר באותם ימים, ולכן נמנע שיתוף מלא ומתואם של חיל-האויר במערכה היבשתית.

● פעולה זו חסרה מפקדה על-חטיבתית, השולטת על הקרב שליטה טקטית מלאה. הפעלת מפקדות האוגדה בצה"ל במלחמת ששת הימים הושפעה מאד מלימוד לקחיו של קרב זה.

כל הסיבות הללו, להוציא הסיבה הראשונה, פעלו גם בשלב א' של "מבצע חורב" — אולם דבר זה לא מנע מכוחותינו להגיע להישגים מהירים מאוד ולהכרעה בשטחים נרחבים תוך זמן קצר. לכן ניתן לקבוע כי סיבת הסיבות להישגים המועטים של התקפת רפיח במבצע "חורב" נעוצה בעייפות המוראלית של הלוחמים והמפקדים.

כיבוש רפיח ואל-עריש במבצע "קדש"

רפיח ואל-עריש נכבשו במבצע "קדש" בימים 31 באוקטובר בר — 2 בנובמבר 1956, על-ידי כוחות עוצבה בפקודו של האלוף חיים לסקוב. כוחותיה של עוצבה זו הוכנסו להתקפה ועברו את גבול שביתת-הנשק עם מצרים כ-50 שעות לאחר תחילת המתקפה הכללית של צה"ל על הצבא המצרי בסיני. עד שהחלה התקפת העוצבה, כבר הספיקו כוחות אחרים של צה"ל — שהחלו את התקדמותם קודם לכן — להשתלט על מעבר המיתלה ועל ביר-חסנה, ולהגיע כמעט עד צומת ג'בל-ליבני. צומת אבו-עג'ילה. וסכר אר-רואפע נכבשו על-ידי כוחותינו מן העורף, והמתחם החטיבתי המצרי באוס-כתף כבר היה מנותק לחלוטין.

המשימה שהוטלה על עוצבת לסקוב היתה לכבוש את איזור רפיח, לנתק את רצועת-עזה מצפון-סיני, ולנצל את ההצלחה מערבה; לכבוש את אל-עריש ולהגיע אל תעלת סואץ בגזרת קנטרה.

היערכות האויב ועוצמתו בגזרת רפיח-אל-עריש במבצע "קדש" היו כלהלן: (ראה גם מרשם-מס' 2).

באיזור רפיח:

● חטיבת חי"ר מס' 5, שכללה 2 גדודי-חי"ר (14 ו-15), גונדת-תותחים 25 ליטראות (8 קנים), גונדת מרגמות כבדות "4.2" ופלוגת משחית-טנקים "ארצ'ר".

● חטיבה פלשתינאית מס' 87, שכללה 2 גדודי-פלשתינאים (44 ו-46).

התפיסה הטקטית של הגנת רפיח על-ידי המצרים בתקופת מבצע "קדש" דמתה ביסודה לתפיסתם בתקופת מלחמת הקוממיות, פרט לכך שבשנת 1956 נעשתה הגנתם בכוחות יותר גדולים, ולפיכך היה מערך-ההגנה המבוצר צפוף בהרבה.

● במבואות המזרחיים של אל-עריש התבצר גדוד חי"ר מס' 11 מחטיבת חי"ר מס' 4; אליו צור-

הוא אופייני לרוח הגייסות בחזית הדרום במלחמת הקוממיות. בקרבות רפיח השתתפו חלק מאותם גייסות שכבשו שבוע ימים קודם לכן את אבו-עג'ילה עם שחר 29 בדצמבר 1948, לאחר שעזבו את ניצנה ביום 28 בדצמבר 1949, בשעות אחר-הצהריים המוקדמות, ולאחר שכבשו בקרב-התקפה מופלא את המתחם הגדודי המוגבר באוס-כתף בליל 29/28 בדצמבר. בקרבות רפיח השתתפו אותם כוחות שמוטטו והשמידו את כל הזרוע המזרחית של הצבא המצרי בין ניצנה לקמפ א-שריף במשך 48 שעות, בין 25 ל-27 בדצמבר 1948.

נראה לי כי הכוחות שהשתתפו במערכה על רפיח בינואר 1949 היו "עייפים" מבחינה נפשית, קצת מהתמשך כותה של מלחמת הקוממיות, קצת מהתמשכותו של מבצע "חורב" עצמו, ובעיקר — כתוצאה מן הפקודה שאילצה אותם לסגת ממרחב אבו-עג'ילה ב-1 בינואר 1949.

להסבר נפשי זה בדבר אי-ביצועה המלא של המשימה, ניתן לצרף גם הסברים טקטיים, אופרטיביים וארגוניים כל-הלן:

● המכה שהונחתה על רפיח לא הונחתה בבת אחת במלוא העוצמה המוחצת: משלוש החטיבות שהשתתפו במבצע הופעלו תחילה רק שתי חטיבות, וכל אחת מהן הפעילה בעת-עבונה-אחת לא יותר מ-1/3 מן העוצמה שעמדה לרשותה. בלילה המכריע, הוא ליל 4/3 בינואר 1949, הפעילה חטיבת "הראל" רק את גדוד "הפורצים" (ואף הוא — לא במלואו), ואילו חטיבת "גולני" הפעילה רק 2 צוותי-קרב פלוגתיים מגדוד "ברק".

● עקב כמות-השריון המצומצמת שהיתה ברשות צה"ל באותם ימים, בשל סוגי הכלים (משורינים, זחל"מים, ורק 3 טנקי "שרמן מ-3") ובגלל חוסר ידע ומסורת בהפעלת השריון, לא פותחה עד סופה תנופת-המחץ של השריון המסתער ביום ובלילה, תוך שאיפה לחתור עמוק ככל

לוחמים ברפיח

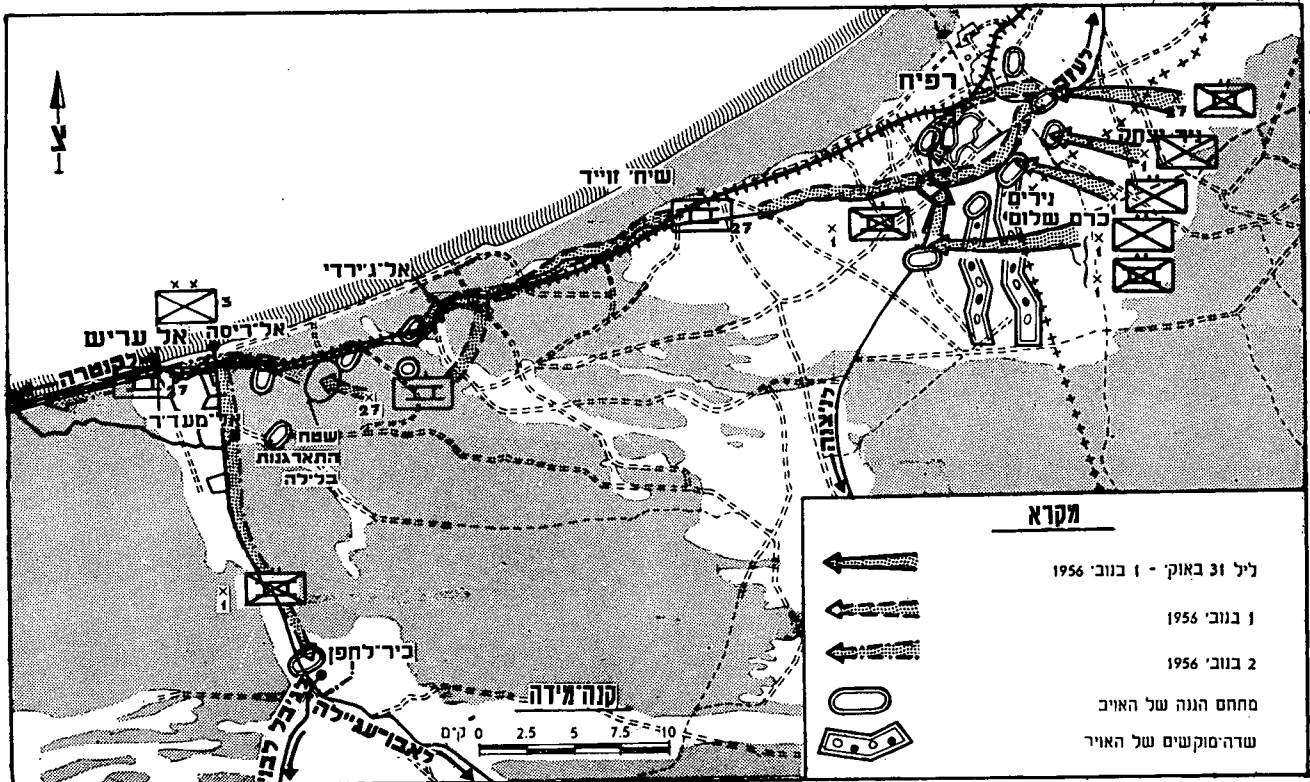


- פו מחלקת משחית-טנקים (שלושה) — מסוג „ארצ'ר" וסוללת מרגמות כבדות "4.2". היערכות הכוחות שהתבצרו ממזרח לאל-עריש, היתה בערך כלהלן: 2 פלוגות במתחם אר-ריסה; פלוגה במתחם אל-ג'יראדי ופלוגה במתחם אל-מעדי. באל-עריש עצמה התמקמה מפקדת דיביזיה מס' 3, אשר פיקדה על כל הכוחות המצריים שבצפון-מזרח סיני. כן התמקמו באל-עריש הכוחות הבאים:
- חטיבת חי"ר מס' 4 (פחות גדוד 11); חלק מחטיבה זו נערך כנראה באיזור ביר-לחפאן. מכל מקום, היא לא נלחמה בכוחותינו במהלך המת-קפה, מאחר שהגיעה לכלל התפוררות עקב ה-דמורליזציה שנגרמה על-ידי פעולות חיל-האוויר של צה"ל וכוחותינו האחרים, ועל-ידי האיום בפעולה צבאית מצד הבריטים והצרפתים.
- גדודי-טנקים ובו 2 פלוגות-טנקים „מ-3"; טנקי אחת הפלוגות היו בעלי צריחי „אמק"ס" עם תו-תחי „מ-50". גדוד זה השתתף בנסיון התקפת-נגד על כוחותינו באבו-עגילה, ונותק בין אבו-עגילה לאל-עריש על-ידי פעולות חיל-האוויר של צה"ל והתקדמות עוצבת לסקוב. שום יחידת-משנה מ-גדוד זה לא נלחמה בפועל נגד יחידה מיחידות עוצבת לסקוב.
- פלוגת נגמ"שים.
- 2 גונדות תותחים 25 ליטראות (4 סוללות שכללו 16 קנים).
- גונדת תותחי-חוף.

● גונדת תותחים-ג"מ קלים.

- כוחות צה"ל, שפעלו במסגרת עוצבת לסקוב, היו כלהלן: חטיבה 1 במלואה; תחת פיקודה נמצא אף גדוד-חי"ר (מילואים) נוסף מחטיבה 11. חטיבה משורינת 27, שכללה באותם ימים את הכוחות הלוחמים הבאים:
- גדוד טנקים בינוניים „שרמן" (פלוגה „מ-50", פלוגה „מ-1", פלוגה „מ-3");
- פלוגת טנקים קלים „אמק"ס" (ראשיתו של גדוד טנקים קלים שעדיין לא הוקם);
- גדוד חרמ"ש (3 פלוגות חרמ"ש ופלוגה מסייעת ומפקדה);
- גדוד חי"ר ממונע (במבנה של גדוד-חי"ר רגיל, אך מוסע על משאיות 4x4);
- סוללת תותחים מתנייעים בני 105 מ"מ, על מר-כב של „אמק"ס";
- פלוגת הנדסת-שדה ממוכנת.
- אגד ארטילרי — מלבד הארטילריה האורגנית (גדוד מרגמות כבדות של חטיבה 1 והסוללה המתנייעת של חטיבה 27) הופעל אגד ארטילרי, שכלל גדוד תותחים בינוניים 155 מ"מ, ו-3 גדודי תותחי שדה 25 ליטראות.
- גדוד הנדסת-שדה.
- במשך הקרב לא הותקפו כוחותינו על-ידי חיל-האוויר של האויב. חיל-האוויר שלנו נתן סיוע עקיף רב על-ידי

תרשם מס' 2: מבצע „קדש" — הציר הצפוני



המחיר בחיי-אדם ששילם צה"ל בעבור הישגים אלה הגיע לכדי 31 חללים (15 חללים לחטיבה 1, 16 חללים לחטיבה 27).

אין צורך להדגיש ולפרט את העובדה שהישגי צה"ל בגזרה רפיח-אל-עריש במבצע "קדש" היו ניכרים הרבה יותר מהישגיו במבצע "חורב" במלחמת-הקוממיות, מה גם שהישגים אלה נתגשמו במחיר דומה לזה ששילמנו במבצע "חורב" (31 חללים ב"קדש" — לעומת 25 חללים ב"חורב"). בנייתוח משנה של יחסי-הכוחות בין מבצע "חורב" למבצע "קדש" יקשה עלינו מאוד להחליט האם חלו שינויים כמו-תיים בעוצמת יחסי-הכוחות ההדדיים. גם יחסי-הכוחות המור-ראליים לא שוננו מאחר שהתברר כי דמותו הרוחנית של הלוחם המצרי במבצע "קדש" לא נשתנתה במאומה מאז מלחמת הקוממיות. שינוי גדול אחד בלבד חל ביחסי-הכוחות היבשתיים, והוא טמון בעובדה שמאז-השריון (טנקים, חרמ"ש, הנדסה ממוכנת ואפילו ראשית ארטילריה מתנייעת) של צה"ל במבצע "קדש" שופר מאוד לעומת מבצע "חורב". שיפור זה בכוחות צה"ל בגזרה זו חל על רקע נחיתותו של שריון-האויב באותה גזרה, נחיתות שנגרמה עקב התכר-נית האופרטיבית הכללית של צה"ל, אשר אילצה את האויב להטיל את גדוד-הטנקים של דיבויזה 3 מאל-עריש אל אבו-עגילה, לפני שנפתחה התקפתה של עוצבת לסקוב.

אמנעה, ובעיקר על אל-עריש ומערב לה. סיוע קרוב ואמ-נעה קרובה בקשר ישיר עם כוחות העוצבה ניתנו רק באקראי. תכנית ההתקפה וההתקדמות נראית במרשם מס' 2. את עיקרי התכנית ניתן לסכם במשפטים הבאים:

ההתקפה נועדה להיפתח בהתקפת-לילה על המערך המוגן של רפיח על-ידי כל כוחות-החי"ר של העוצבה (שעת ה"ש" נקבעה ל-0300). עם שחר נועד עיקר השריון והחרמ"ש של חטיבה 27 לפרוץ דרך קטעי המערך הכבוש, להתקדם ולכבוש את אל-עריש, ולהמשיך משם הלאה — לעבר התעלה. התקפת-החי"ר בלילה-ההתקפה הראשון נועדה להתבצע על-ידי 5 גדודי-חי"ר בשני מאמצים:

* מאמץ עיקרי, בן 3 גדודי-חי"ר (גדוד חי"ר ממונע של חטיבה 27 ו-2 גדודי חי"ר של חטיבה 1) נועד להבקיע את מערך רפיח בעברו הצפוני-מזרחי.

* מאמץ משני, בן 2 גדודי-חי"ר מוטעים (גדוד של חטיבה 1 וגדוד של חטיבה 11) נועד לפרוץ אל עומק מערך האויב ברפיח מכיוון דרום, ולכבוש את צומת רפיח.

השריון של חטיבה 27 נועד לפרוץ דרך המאמץ העיקרי ודרך מחנות רפיח לכיוון אל-עריש. כאלטרנטיבה תוכנן כי שריון זה יפרוץ דרך המאמץ המשני.

ההתקפה נפתחה בליל 31 באוקטובר/1 בנובמבר 1956, והתנהלה בפועל לפי לוח-הזמנים הכללי הבא:

החודש	חטיבה 1	חטיבה 27	הערות
ליל 31 באוקטובר/2 בנובמבר 1956.	א. חלק מכוחות החטיבה (הכוחות של המא-מץ המשוני) יצאו משטח-הכינוס כבר ברא-שית הלילה, כדי להספיק להגיע אל יעדם בעומק האויב; ב. במשך שעות החשיכה נכבשו חלק מן היעדים.	גדוד החי"ר הממונע כבש רק חלק מיעדיו, ונגרמו לו אבדות.	
יום 1 בנובמבר 1956.	א. עד שעה 0700 נכבשו כל יעדי המאמץ העיקרי (בסיוע של טנקים מחטיבה 27); ב. עד שעה 0900 נכבשה גם צומת רפיח על-ידי המאמץ המשני; ג. לאחר מעבר חטיבה 27 הופעלה החטיבה לטיהור מרחב רפיח.	א. גדוד הטנקים הבינוניים סיים עם שחר לכבוש את יעדי גדוד החי"ר הממונע; ב. הגיעה לצומת רפיח (דרך מחנות רפיח) בשעה 1030; ג. הגיעה למערך האויב באל-ג'יראדי בשעה 1400. בין השעות 1400—1600 הצליח כוח החלוץ לעקוף את המערך המצרי בסיוע הארטילריה וחיל-האוויר, והאויב התמוטט; ד. בשעה 1700—1730 הגיעו הכוחות הקדמיים של החטיבה למגע עם מערך האויב באר-ריסה.	חיל-האוויר פעל במשך שעות היום במשימות אמנעה על ציר אל-עריש — קנטרה.
ליל 2/1 בנובמבר 1956.	התארגנות וכווננות של חלק מן הכוח לתנועה.	התארגנות ותדלוק.	
יום 2 בנובמבר 1956.	א. המשך התארגנות וטיהור רפיח; ב. גדוד של חטיבה 1 הוסע לאל-עריש וכבש את ביר-לחפאן שמדרום לאל-עריש.	א. עם שחר נכבשה אל-עריש; ב. מייד לאחר מכן התקדם משמר קדמי גדודי לכיוון קנטרה, והגיע עם חשיכה עד 10 מילין ממזרח לתעלה.	

טבלה מס' 2: כוחות ומשימות בכיבוש רפיח-אל-עריש במבצע "קדש"

גורם חשוב שני שסייע להישג המוצלח (ביחס למבצע "חורב") נעוץ בתרומת חיל-האוויר של צה"ל, שהצליח בשלב זה של המערכה לגרום — על-ידי אמנעה — לבידוד מוחלט של זירת-הקרב היבשתית של האויב בשעות האור.

אולם אין לך אליה מבלי שיהא בה קוץ: במהלך הקרב של עוצבת לסקוב נותרה נקודה "כאובה" אחת מבחינת

מתוך הטבלה ומתוך מרשם מס' 2 ניתן לסכם כי מערך רפיח נכבש ומוטט לחלוטין לכל המאוחר בשעה 1000—1030 של יום 1 בנובמבר 1956, משמע — בערך 14—15 שעות לאחר צאת הכוחות הראשונים משטח-הכינוס שלהם. כוחו-תינו נכנסו לאל-עריש, ביום 2 בנובמבר בבוקר, משמע — כ-36 שעות לאחר צאת הכוחות הראשונים משטח-הכינוס.



רב־אלוף משה דיין, הרמטכ"ל בימי "קדש", עם קבוצת לוחמים בצומת רפיח, שעתיים לאחר שנכבשה

מזה של מבצע "קדש". נקבע כי המאמץ העיקרי יופעל תחת פיקודה של אוגדת טל בגזרת רפיח—אל־עריש, ומשם — מערבה. המשימה שהוטלה על אוגדה זו היתה לכבוש את אזורי רפיח ואל־עריש תוך 24 שעות (עד בוקר 6 ביוני), ואחר־כך — לפעול במרחב צפון־סיני יחד עם האוגדות האח־רות במערכה להשמדת הצבא המצרי; אוגדת טל אמורה היתה לשמש במאמץ־האוגף האופרטיבי העיקרי מכיוון צפון. היערכות האויב ועוצמתו המשווערת בגזרת רפיח—אל־עריש במלחמת ששת הימים היתה כלהלן*: (ראה מרשם מס' 3).

גרעין־האויב העיקרי שעמד מול אוגדת טל, זה אשר דרכו היה צורך לפרוץ תוך־כדי השמדתו, היתה דיביזיית "החיר" מס' 7 של הצבא המצרי, שנערכה בדרך הבאה:

המערך הקדמי באיזור רפיח — שינח־זנייד:

- מפקדת הדיביזיה — באיזור שינח־זנייד.
- חטיבה ממוכנת מס' 16 — נערכה בהיערכות קוית מדרום ומצפון ל"צומת רפיח". היא כללה: 3 גדודי חי"ר מוסע, 1 גדוד טנקים, "טי-34" (18 טנקים), גדוד תותח־שדה.
- חטיבת חי"ר מס' 11 — נערכה בהיערכות קוית מדרום לצומת רפיח. היא כללה: 2 גדודי־חי"ר, 1 גדוד טנקים, "סטליו" (21 טנקים), גדוד תותח־שדה.

* על־פי בדיקה ראשונית של מסמכי־האויב, חקירת שבויים מצרים ובדיקת היערכות האויב בשטח לאחר תום מלחמת ששת הימים.

הביצוע הצבאי המושלם, והיא — ליל 2/1 בנובמבר 1956. לילה זה ראוי היה שינוצל להתקפה על מתחם אר־ריסה ועל אל־עריש עצמה, אם בהתקפה רגלית (על־ידי 1—2 גדודים של חטיבה 1), ואם על־ידי התקפה משוריינת נמרצת על ציר הכביש, בסיוע רב של קנים בכינון ישיר.

"קוץ זה שנטפל לאליה" השפיע במידה רבה על תכנון ההתקפה, ההתקדמות והרדיפה של אוגדת האלוף טל בגזרה זו במלחמת ששת הימים: התכנון של צה"ל במלחמת ששת הימים קבע בפירוש כי כל המערכים לפני אל־עריש (אל־ג'יראדי, אר־ריסה) ובעיר עצמה ייכבשו בלילה הראשון של המבצע.

כיבוש רפיח ואל־עריש בנולחות ששת הימים

אזורי רפיח ואל־עריש נכבשו במלחמת ששת הימים בימים 5—6 ביוני 1967. שהם שני הימים הראשונים למלחמה. על־ידי האוגדה שבפיקודו של האלוף ישראל טל; כוח מאוגד זה, בעוצמה של שני גדודי־טנקים מוקטנים, הגיע לאל־עריש לפני החשיכה של ליל 6/5 ביוני. הפעם הוכנסו כוחות צה"ל בגזרה זו לפעולה מייד עם תחילת המערכה הכללית, בסיוע בבוקר 5 ביוני 1967 בשעה 0800, על־פי מלת־הקוד: "סדין אדום".

באותה שעה החלו בפעולתם חיל־האוויר של צה"ל ושאר כוחות היבשה שפעלו בחזית סיני.

מבחינת איגודי־הכוחות במתקפה על סיני במלחמת ששת הימים, ניתן לומר כי צה"ל הפעיל מעין מאמץ־עיקרי הפוך

- חטיבה צ (מוצנחת), שכללה 2 גדודי חי"ר מוצנח רכובים על זחל"מים; גדוד טנקי, "פטון".
- חטיבה מ (משוריית).
- כוח-סיור של האוגדה.
- אגד ארטילרי.
- גדוד הנדסה.

● סיוע-אוויר — לאוגדת טל ניתנה ביום-הלחימה הראשון, 5 ביוני 1967, הקדימה הראשונה בקב- לת סיוע אויר התקפי — הן לאמנעה והן לסיוע קרוב.

על תכנית ההתקפה של אוגדת טל עד כיבוש אל-עריש, ניתן לעמוד מתוך מרשם מס' 3. את עיקרי התכנית ניתן לסכם כלהלן:

ההתקפה נועדה להיפתח לפי הקצאת-המשימות הבאה:

חטיבה ש נועדה לאגוף את המערך הקדמי של דיביזיה מס' 7 מצפון, לתקוף ולהשמיד את המערך של שייח'זוויד, ולהגיע למגע עם מערך אל-ג'יראדי. כדי לאגוף את המערך כהלכה נועד האיגוף להיערך על ציר מסילת-הברזל בין חאן יונס לרפיח.

חטיבה צ נועדה לאגוף את המערך הקדמי של דיביזיה מס' 7 מדרום, לתקוף ולהשמיד את המערך המצרי הקדמי הדרומי מכיוון דרום-מערב, ולכבוש את צומת רפיח. גדוד-הטנקים שלה נועד — לפי הצורך — לשתף פעולה עם חטיבה ש בהתקפה על מגנ'ה-ג' של האויב באיזור כפר-שאן — שייח'זוויד. לאחר מכן נועדה חטיבה צ להתארגן ולהתקדם לכיוון שדה-התעופה של אל-עריש בנתיב החולות היוצא מדרום לאל-עריש במעבר אל-מעדר.

הסיוע ההתקפי של חיל-האוויר נועד לשתק את מערך-הארטילריה הקדמי של דיביזיה מס' 7 ולמנוע את תנועת שריון האויב.

חטיבה מ נועדה לשמש בשלב הראשון עתודה דאחרי-כך להשתתף בכיבוש מערך אל-ג'יראדי, אר-ריסה או אל-מעדר.

- חטיבת-תותחנים מס' 49 — נערכה ממערב לשתי החטיבות הקדמיות, ביניהן לבין שייח'זוויד. היא כללה 2 גדודי-תותחנים (36 קנים).
- גדוד-טנקים דיביזיוני מס' 213 — נערך באיזור כפר-שאן-שיח'זוויד (כלל 17 טנקים, "טי-34").

המערך שבעומק באיזור אל-עריש —

אל-ג'יראדי-ביר-לחפאן

● חטיבת חי"ר מס' 121 — מרבית יחידות החטיבה נערכו במתחם אל-ג'יראדי ובמתחם אר-ריסה ממזרח לאל-עריש. יש להניח כי גדוד סדיר אחד החזיק בביר-לחפאן, וגדוד חי"ר-מילואים אחד החזיק במתחם אל-מעדר.

החטיבה כללה: 3 גדודי-חי"ר סדירים, גדוד חי"ר מילואים, ו-2 גדודי "שרמן" שעטנו (מר-כבי, "מ-3" וצריחי, "אמק"ס"), שמנו יחדיו 26 טנקים.

● חטיבת-תותחנים מס' 57 — נערכה באיזור אל-עריש. כללה כנראה 24 קנים בלבד.

● גדוד תותחי-חוף מס' 130 — נערך בחוף אל-עריש וכלל 8 קנים.

● יחידות תותחים-נ"מ — שפעלו בעיקר באל-ג'יראדי ובשדה-התעופה של אל-עריש.

בנוסף למערך האורגני של דיביזיה מס' 7 נערכו בגזרת אוגדת טל היחידות המרחביות הבאות:

● חטיבת-חי"ר פלשתינאית נערכה בחאן-יונס.

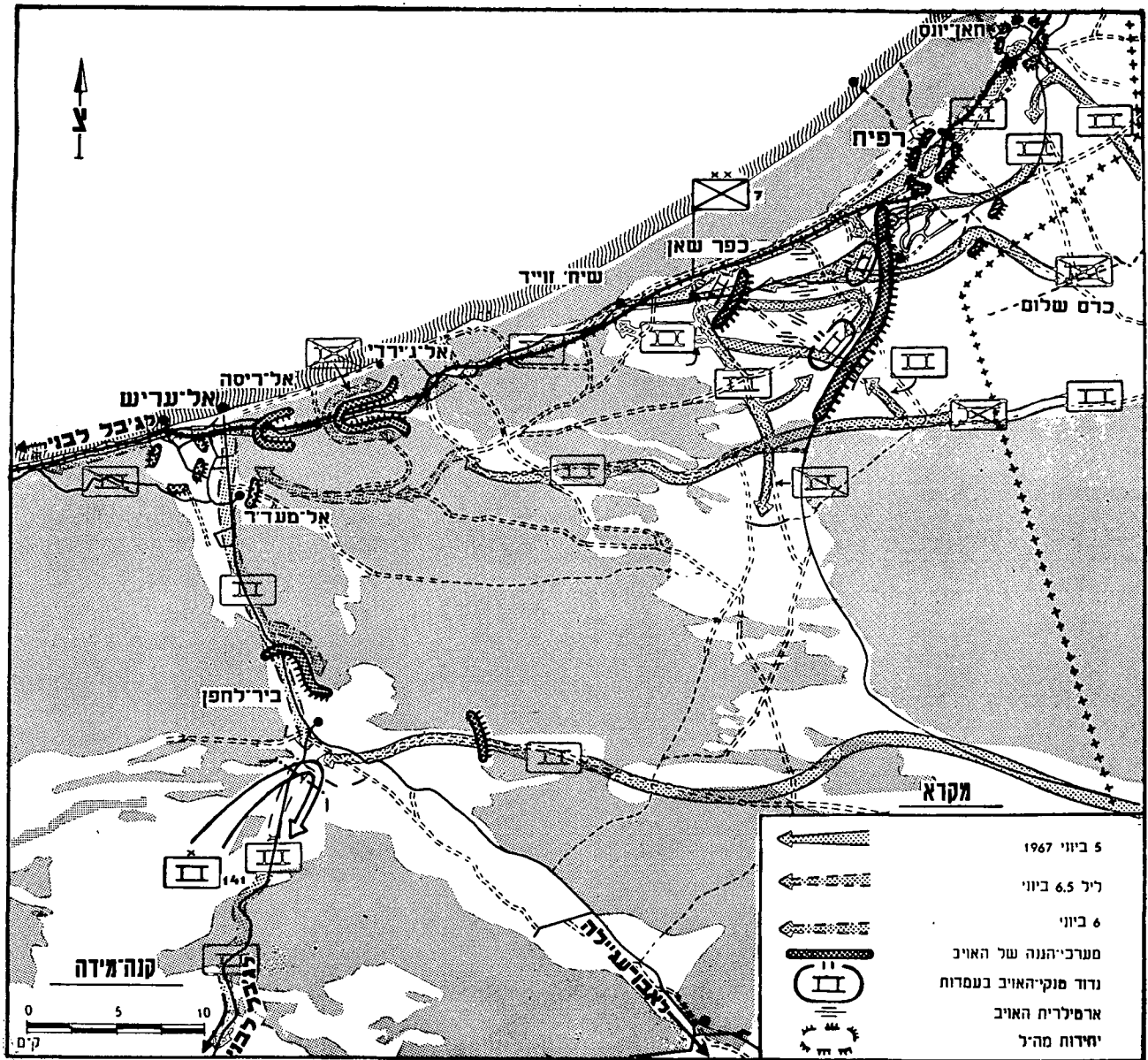
● חטיבת משמר-לאומי מקומית מוקטנת נערכה בצמוד לעיירה רפיח.

● חטיבת משמר-לאומי מקומית נערכה בעיר אל-עריש.

במסגרת אוגדת טל אוגדו עד כיבוש אל-עריש הכוחות הבאים:

- חטיבה ש (משוריית), שכללה גדוד טנקי, "סנטור-יון"; גדוד טנקי, "פטון"; גדוד חרמ"ש; יחידת-סיור חטיבתית.





מרשם מס' 3: מלחמת ששת הימים

ולרדוף לכיוון אל-עריש בכל הצירים האפשריים, ובהנחה כי אפשר יהיה לנצל את חטיבה צ בלילה לכיבוש מערכי אל-ג'יראדי או אר-ריסה, או העיר אל-עריש עצמה.

גם חטיבה ש לא התקדמה בדיוק לפי התכנית: התברר כי החטיבה הממוכנת מס' 16 של האויב "משכה" את מערכיה צפונה משציפינו, ולפיכך נאלץ חלק מחטיבה ש להיתקל היישר מול צפונה של המערך המצרי — ופרץ דרכו, אף כי תוך אבידות. לאחר מכן, משהושמד מערך האויב ושריונו באיזור כפר-שאן—שיח-זוייד, בין השעות 1400—1500 לערך, נצטנה מפקד חטיבה ש לבוא עם גדוד טנקי ה"פסון" מזרחה, כדי לסייע לחטיבה צ להשלים את כיבוש המערך הקדמי. מפקד חטיבה ש פקד על גדוד טנקי ה"סנטוריון" להתקדם מערבה, ולהשיג מגע-אש עם מערך האויב באל-ג'יראדי.

גדוד-החרמ"ש של חטיבה ש הושאר גם הוא על-ידי מפקד

עקרונית ניתן לקבוע כי ההתקפה נערכה בהתאם לרעיון המרכזי המתוכנן, בשינויים דלהלן:

במהומת הקרב לא נשמר האיגוד בין חטיבה צ לגדוד טנקי ה"פסון" שהוצמד אליה. גדוד-טנקים זה נכנס יחד עם חטיבה ש לקרב השמדת מגן-הג'ט בכפר-שאן. שתי פלוגות מן הגדוד הצליחו, בקרבות עצמאיים, להשמיד את מרבית גדוד טנקי ה"סטאלין" של חטיבת-החי"ר המצרית מס' 11. גדודי-החרמ"ש המוצנחים מצאו עצמם לוחמים על היעדים בלא טנקים, וכתוצאה מכך נשתתה כיבוש היעדים עד שעות אחר-הצהריים המאוחרות, בהן הוחזר חלק מגדוד-הטנקים כדי לסייע לצנחנים לסיים את מלאכת הכיבוש והטיהור.

אירוע זה גרם לכך שחטיבה מ הופנתה על-ידי מפקד האוגדה ב-5 ביוני, בין השעות 1200—1300, אל נתיב החולות בואכה אל-מעדר חדרום אל-עריש, במקום חטיבה צ — אשר נועדה לתפקיד זה. החלטה זו נתקבלה בכוונה להתקדם

זה, באשר תנועתה התעכבה בחולות — והיא הצליחה להגיע לאל-ערש רק בבוקר 6 ביוני.
אם ננתח את הישגה של אוגדת טל ביום הראשון של מלחמת ששת הימים, כדאי לציין קודם כל כי נתברר שאיכות הנפשית של החייל המצרי הממוצע לא שופרה מאז מלחמת הקוממיות ומבצע „קדש“ עד מלחמת ששת הימים. זו היא עובדה ברורה, אף כי אסור לנו להסיק ממנה כי דמות החייל המצרי הייבת להישאר ברמה זו גם בעתיד, על-פי חוק-טבע כלשהו.

סיכום

על רקע זה, של „קביעות“ המצב המוראלי בצבא המצרי במגעו עם צה"ל מזה 20 שנה, אפשר לנסות ולסכם את הישגי מערכת רפיח-אל-ערש בימים 5-6 ביוני 1967.
ניתן לקבוע בוודאות כי תוך 10 שעות משעת ה„ש“ ביצעה האוגדה את עיקר המשימה, שנעודה להסתיים רק לאחר 24 שעות. 10 שעות לאחר שעת ה„ש“ תפסו שני גדודי-טנקים את רובו של איזור המחנות הצבאיים של אל-ערש, ובכך נקבעה עובדה מדינית-אסטרטגית-טריטוריאלית ראשונה במעלה, שהיה לה אפקט מדיני עצום, ואיפשרה לצה"ל להועיד כוחות לגזרות אסטרטגיות חיוניות אחרות.
כן נחרץ גורלה של הדיביזיה מס' 7 המצרית — שנופצה ברובה, ושרידיה נותקו לחלוטין מעורפה. כל פעולות הטיהור והביעור שנעשו בליל 6/5 ביוני במערכי אל-ג'יראדי ואר-ריסה נועדו בעיקר לסייע לאוגדה לארגן את כוחותיה אל איזור אל-ערש, וזאת — למען ההתקדמות והרדיפה הלאה, מערבה, כדי להשמיד את שריון האויב בצפון-סיני וכדי להגיע לתעלת סואץ.
הישג מרשים זה ביחס להישגי מבצע „קדש“ עלה במחיר רב של חייל-אדם — 106 חללים. ואולם, אין במחיר יקר זה כדי להקטין את גודל ההישג הצבאי, כפי שניתן ללמוד מטבלת-ההשוואה הבאה:

האוגדה באיזור רפיח, על-מנת לסייע בגמר הכיבוש וכדי לטהר את האיזור אשר שרץ חיילי-אויב רבים.
וכך, מתוך תסבוכת מעורפלת זו, החלו בשעות אחר-הצהריים של 5 ביוני אותם אירועים דרמטיים שהביאו את כוחותינו לאל-ערש עוד בטרם ירד הלילה:
גדוד טנקי ה„סנטוריון“ שנשלח מערבה התקדם במהירות ובתנופה, והגיע אמנם למגע-אש עם מערך אל-ג'יראדי — אך מגע זה התרחש כבר בתוככי המערך המצרי. הגדוד פרץ קדימה לתוך מערך אל-ג'יראדי תוך קרבת-תנועה-הואש, ובתנור פתו פרץ גם דרך מערך אר-ריסה — והגיע אל מחנות אל-ערש בשעה 1700 לערך.

בשעה 1500 לערך התברר למפקד האוגדה כי אין צורך בסיוע מצד חטיבה ש לחטיבה צ לשם גמר כיבוש המערך הקדמי של האויב. לפיכך ניתן למפקד חטיבה ש האישור לפנות מערבה עם גדוד טנקי ה„פטון“, לשם ביצוע משימתו המקורית. משהתקרב מפקד חטיבה ש למערך אל-ג'יראדי, ידע כבר — בעקבות דיווח באלחוט — על מעללי גדוד טנקי ה„סנטוריון“ שלו, אולם התברר לו כי האויב באל-ג'יראדי לא נשבר, וכי חסם מחדש את הציר. תוך קרב אש-תנועה הצליח מפקד החטיבה להחדיר חלק מגדוד טנקי ה„פטון“ שלו דרך מערך אל-ג'יראדי, כדי שיתחבר באל-ערש עם גדוד טנקי ה„סנטוריון“ לכדי עוצמה מתקבלת על הדעת. בפריצה נועזת זו כבר נגרמו אבידות, וכך אירע שמרבית כוח-הטנקים של חטיבה ש הגיע אל מחנות אל-ערש עוד לפני רדת החשיכה.

גם לאחר פריצת גדוד טנקי ה„פטון“ הצליח האויב לסגור את הציר באל-ג'יראדי, ורק קידום של הארטילריה האוגדית וגדודי-החרמ"ש איפשר לחטיבה לטהר את מערך אל-ג'יראדי במשך הלילה, ולפתוח את ציר הכביש לתנועה לפני שחר 6 ביוני.
חטיבה מ לא זכתה לתרום תרומה ישירה לקרב מעניין

טבלה מס' 3: השוואת הישגים בגזרת רפיח-אל-ערש בשלוש המלחמות

המערכה	הישג מקטימלי בעומק-חדירה (בקילומטרים)	השמדת-אויב	הזמן שחלף עד השגת המשימה העיקרית	המחיר בחייל-אדם
מלחמת הקוממיות מבצע „חורב“ 9-3 בינואר 1949.	15-20 ק"מ (מתחום-ההחזקה הנייח של כוחותינו).	א. כמעט 2 פלוגות טנקי „לוק-אסט“; ב. יחידות קטנות שונות, מבלי שתושמד עוצבה כלשהי.	84 שעות.	25 חללים.
מבצע „קדש“ 31 באוקטובר — 2 בנובמבר 1956.	60 ק"מ (עד אל-ערש).	א. חטיבת-חי"ר מוקטנת באיזור רפיח; ב. חטיבה פלשתינאית במערכי רפיח; ג. גדוד במערכי מורח אל-ערש; ד. מרבית גדודי-הטנקים של דיי-ביזיה מס' 3, שנותק בין אל-ערש לאבר-עג'ילה; ה. אלמנטים של ארטילריה וסיוע אחר.	36 שעות.	31 חללים.
מלחמת ששת הימים 6-5 ביוני 1967.	60 ק"מ (עד אל-ערש).	א. כל דיביזיה מס' 7 על קרבה וכרעיה; ב. חטיבת משמר לאומי מוקטנת ברפיח.	10 שעות.	106 חללים.

גם ההישג העצום וגם מספר החללים נבעו הפעם משלושה גורמי-יסוד שבאו לידי ביטוי בגזרה זו במלחמת ששת הימים, ואשר חובה עלינו להבינם למלוא עומקם:

הגורם הראשון — שינוי יחסיהכוחות היבשתיים בגזרה הנדונה לעומת מבצע „קדש“ בגזרת רפיח—אל-עריש היו יחסיהכוחות היבשתיים במלחמת ששת הימים נוחים לכוחותינו פחות משהיו במבצע „קדש“. בעניין זה יוכל כל קורא להגיע בעצמו לכלל סיכום בכל תחום ותחום בו יבחר — בחי"ר-ח"מ"ש, בארטילריה, בטנקים או בהנדסה. כדי לשבר את העין בחרתי לנתח את יחסיהכוחות בעוצמת הטנקים, שכן זו היוותה גורם מכריע בניצחון. נכון כי במבצע „קדש“ הפעיל צה"ל בגזרת רפיח—אל-עריש רק 4 פלוגות טנקים, אולם כנגד כוח-טנקים קטן זה לא הפעיל האויב אפילו טנק אחד. הכוח-ט"ט היחיד שהפעיל האויב במבצע „קדש“ נגדנו היו המוקשים, התותחים-ט"ט במערכים המוגנים, וכן כוח שזה ערך לפלוגת משחית-טנקים מדגם „ארצ'ר“, שהוצמד למערכים המוגנים.

במלחמת ששת הימים פעלו במסגרת אוגדת טל מספר גדודי-טנקים ושתי יחידות-סיוור שאיגדו בתוכן טנקים. מול כוח זה הציב האויב את דיביזיה מס' 7 שלו, שבתוכה נכללו אורגנית לפחות 82 טנקים, וזאת — מלבד מערכות הביצורים, המיקוש והתותחים-ט"ט שבמתחמים.*

מכאן נובע כי עצם הלחימה בתוככי המסה הגדולה הזאת של האויב אילצה אותנו לשלם בקרבנות רבים יותר — מה גם שהאתגר היה פעולה מהירה הרבה יותר מזו שבמבצע „קדש“.

הגורם השני — פעולה מהירה זו של כוחותינו במלחמת ששת הימים היתה תוצאה של כושר-מחץ אדיר אותו גילה האלמנט המסתער — המשוריין, הממוכן והרגלי — של צה"ל.

כושר-מחץ מופלא זה, שהפתיע אף חלק מאנשינו, הוא קודם כל מוצר של אותה רוח גדולה שנשבה בעם ערב מלחמת ששת הימים ובמהלכה. רוח זו היא שפיעמה בחיילים המסתערים ובמפקדיהם הצעירים, וגרמה להם להפעיל את תנופת-המחץ אל מול פני אויביהם בעדיפות נפשית רבה עד כדי כך שהארגון הצבאי המצרי התמוטט במהירות

* היחס של 4 פלוגות טנקים לעומת 0 טנקים הוא טוב יותר מזה של „מספר גדודי טנקים לעומת 82 טנקים“.

מסחררת על אף סיכויי הטובים, לכאורה, למלא לפחות את משימות-ההגנה שלו.

גורם רוחני זה הוא הגורם המכריע שהביא להישגים המהירים, על אף העובדה שיחסיהכוחות הנומינאליים ביבשה בגזרת רפיח—אל-עריש היו הפעם פחות נוחים מאשר במבצע „קדש“. לגורם זה ניתן להוסיף את כושר ההחלטה של מפקדי צה"ל בכל דרגיהם, את היוזמה התוקפנית שגילו כל המפקדים הזוטרים על פי מסורת ישראל ורוח צה"ל, ואת השכלול לים הטקטיים, הטכניים, הארגוניים והלוגיסטיים בהם התברך צה"ל בשנים האחרונות. רק בדרך זו יש סיכוי כלשהו להסביר את העובדה שהדרגים המסתערים באוגדת טל פרצו אל אל-עריש עוד לפני ליל 6/5 ביוני 1967, זמן ניכר לפני המועד המתוכנן.

ואולם, עדיין לא מיצינו את מלוא ההסבר לפשרו של הישג אוגדת טל בין רפיח—אל-עריש ב-5 ביוני 1967. עד כה ניתחנו את הגורם המכריע לניצחון המהיר, והוא — עדיפותם הרוחנית האדירה של חיילינו. בניתוח ההשוואתי יש טעם לציין גורם שלישי, שכן גם הוא תופעה מיוחדת הן למלחמת ששת הימים והן לגזרת רפיח—אל-עריש.

בנתחנו את יחסיהכוחות ההדדיים הדגשנו הדגשה-יטב את יחסיהכוחות היבשתיים בלבד... אולם עלינו לזכור כי ביום 5 ביוני 1967 נלחמה אוגדת טל לא רק ביבשה — אלא אף מן האויר. האוגדה קיבלה, כאמור, את הקדימה הראשונה בקבלת סיוע-אוירי התקפי לאמנעה ולסיוע קרוב. מטוסי חיל-האויר הצליחו לשחק כמעט לחלוטין את ארטילריית האויב. הם השפיעו על האויב השפעה מוראלית מדכדכת עד כדי כך, שכמעט כל תנועת-השריון שלו קפאה במקומה; ומי יכול למדוד את האפקט המוראלי של פעולות חיל-האויר על מערכי-האויב השונים?

השיתוף האורגני של הסיוע-ההתקפי האוירי עם מתקפת אוגדת טל ב-5 ביוני 1967 הוא אמנם — קודם-כך, ביטוי למערכה הכוללת של חיל-האויר באותו יום; אולם תרומתו המכרעת למבצעי האוגדה וחלקו בתוצאותיהם עשויים לשמש קנה-מידה מצויין לחיוניות השפעתו של חיל-האויר על מבצעי כוחות היבשה. ככל שיגבר שיתוף-הפעולה היבשתי-אוירי בעתיד, ככל שיהפוך הקרב היבשתי לקרב יבשתי-אוירי — כן יוכל צה"ל להגביר ביתר שאת את קצב לחימתו ואת תנופת-המחץ שלו כלפי כל אויביו-רכות.

לסיכום, מן הראוי להקדיש דברים אחדים לדמות המפקד הישראלי שנועד להנהיג את יחידתו בסבכי מלחמת התנועה המודרנית — נוכח פני האויב. חושבני כי הקרבות בין רפיח לאל-עריש ביום 5 ביוני 1967 הוכיחו, מעל לכל צל-של-ספק, כי ככל שהמלחמה המודרנית מהירה יותר — כן נדרשים מפקדי-המשנה, עד לדרגים הנמוכים ביותר, לקבל החלטות רבות יותר, בקצב מהיר יותר ובתוונת-קרב המשתנים בלי הרף. קשה למצוא ולוא מפקד אחד בקרב אוגדת טל שפעל באותו יום בדיוק לפי התכנית. כמעט כל התכניות שובשו במהלך הקרב, אולם על אף זאת בוצעו המשימות כולן בשלמות — ובמהירות רבה מן הצפוי.

מילוי מעולה זה של המשימות הוא מוצרן הסופי של מאות החלטות, גדולות וקטנות, של מפקדים בכל הרמות, שפעלו כך בסבכי הקרב כיוון שחונכו עלידי צה"ל להפעיל את יוזמתם ותושייתם, כאשר לנגד עיניהם עומד העיקרון העליון של המלחמה: „הדבקות במטרה“.

דמות זו של המפקד הצבאי, החל ברמה הנמוכה ביותר, היא נכסי-אן-ברזל אשר עלינו להתמיד ולשקוד על טיפוחו גם בעתיד, בהנחה מפורשת כי האיכות הנפשית והשכלית של המפקדים היא הערובה החיונית ביותר לניצחון מהיר, מוחץ ומכריע במלחמה המודרנית.