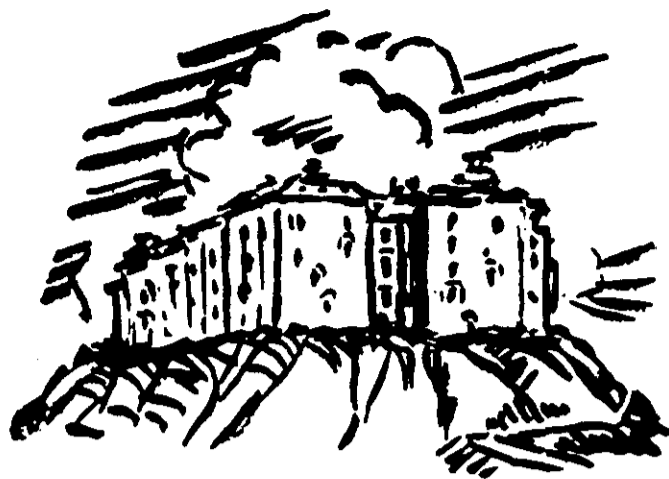


גורמים ובעיות במלחמת הרים חדישה

(מלקח המערכות באיטליה התיכונה. 1943-44)



מנזר קסינו

ביותר. הלילה עברו הנו בגדר בן ברית ומפתח קסמים להיותו רואה ואינו־נראה, — בה בשעה שלאי־שמע המערב הריהו בחינת אויב, המגביר בו את רגשי־הפחד. וכך הוא, בדיוק, הדבר לגבי הרים. לחייל שאינו מורגל בהרים, שטח הררי הנו דבר המפיל־פחד. כי כאן גוברות בו עוד יותר כל השפעות־הקרב שיש בהן כדי לדכוך את הרוח. לעומת זאת, חייל בעל כושר הרים רואה בשטח־הררי גורם

המערכות סביב קאסינו היו ברובן המכריע מלחמת־הרים מובהקת. עובדה זו חדרה לה־כרתם של הלוחמים אנשי הצפון — הן של הגרמנים וודאי גם של האנגלו־סכסים — לרוב רק במקום המעשה עצמו. בפגישותי אני עם גייסות גרמניים, ועוד יותר מזה — עם אורחים שנודמנו, נוכחתי בכך. רשמיו של מי שהכיר את הדרום האיטלקי כתייר, היו כמעט תמיד רשמי ארץ השמש, הים והתפוזים. אכן, התיירים ביקרו רק באותם האזורים שאותם הלמו רשמים אלה! אך, לצערנו, המלחמה ההנהלה רק מעט־מזער באותן סביבות בעלות אופי קיצי. ובעוד שלגייסות שבאגף הימני של הקורפוס שלי היתה אפשרות לרחוץ בים במשך כל השנה כמעט, רבצו גייסות אגפו השמאלי בגובה של 2000 מ', על צוקים תלולים, המכוסים שלג כמעט במשך השנה כולה; ובמקום קטיף תפוזים — עוד מעט ויכלו לעסוק בציד דובים. על אף גבהם הפחות של רוכסי־הגבעות המשתרעים בין הים לבין רכס הרי האפרוצים המרכזיים היה להם, עקב מבנם, אופי הררי, אשר הכביד לא מעט על גייסות שלא הורגלו בהרים.

גורם־הרוח — ו, "כושר־הרים"

מן הראוי הוא להרחיב כאן תחילה את הדיבור בגורם הרוח. לנוכח הקשיים המתגלים שעה שיש להטיל למלחמה הררית לוחם שלא הורגל בהר, הרהרתי לעתים קרובות בהקבלה אחת. החייל המערבי ודאי שנופל מן הרוסי בכך שהוא מורגל אל הלילה הרבה פחות מהלז. בעוד איש המערב רגיל להדליק בלילה — לצורך כל מעשה שהוא, אפילו השגור ביותר — נורה חשמלית מבהיקה, מבצע הרוסי בכפרו במשך לילות החורף הארוכים, חלק ניכר של עבודתו בחשכה, או בתאורה דלה

* לפי סקירתו הנרחבת של הגנרל הגרמני פון זנגר-אונד־אטרליץ, מי שהיה מפקד קורפוס במערכות ליד קאסינו — בחוברות "כתבי־העת הצבאי השביערי הכללי" לשנת 1951.



חזית־הרים באיטליה בחורף 1943-44

קו רצוף: — קו חזית החורף

קו שבור: — הקו־המשני, עליו נערכו מערכות־קסינו

עוֹר — ניתן כמעט לאמר, כלי־נשק מסייע — וערכו של „נשק“ זה לגביו גדל והולך ככל שיריבו זר יותר להרים.

פרט ליוצא־מֶן־הכלל יחיד, לא היו הדיביזיות הגרמניות שלחמו בפיקודי במערכות קסינו, דיביזיות הרריות. הדיביזיות ההרריות הגרמניות היו מרותקות ברוסיה. כזאת קרה לא משום ששם דוקא הופעלו בהתאם לתכליתן; נכון יותר יהיה לומר שהן היו שם משום שלא היתה בנמצא זירת־מלחמה הררית. ומשנוצרה כזו באיטליה התיכונה, כבר לא נותרה בידי הפיקוד הגרמני יכולת־התובלה בשביל להעתיק גייסות מזירת־מלחמה אחת לרעותה כרצוננו. ואפילו נותרו בידי אמצעי תובלה מספיקים, ספק אם היה מחליט על התחלפות־גומלין של דיביזיות בין זירות המרוחקות כל־כך זו מזו, כיון שלא היו כבר לרשותו יחידות־אוויר בממדים הנחוצים, וגופי הצבא בתהליך־ההעברה היו ניתנים על כן לאיום בלתי פוסק מהאוויר, ולפיכך — לאבידות ניכרות. ועל כך נתנסף גם הקושי לשכנע אישים שלא פיקדו במקום עצמו בדבר אופיו ההררי של השטח האיטלקי.

הדיביזיה ההררית היחידה אשר הועברה מרוסיה לאיטליה זכתה להתגשמות זו של משאלתה תודות ליחסים הטובים שהיו למפקדה עם היטלר מאשר בשל שיקולים מעשיים. ומאלף במיוחד, כי אף דיביזיה זו, אשר גויסה מאנשי־הרים אוסטריים, עם הפעלתה במערכה־רבתי בהרים נתנסתה אף היא במבחנים קשים שפגעו ביציבותה הנפשית. אנשיה הכירו אמנם, עוד ממולדתם ומתקופת אימוניהם, את השטח ההררי, אך לא את הלחימה הקשה בהרים. הפזמון החוזר במכתביהם היה תחילה: „מוטב לך כבר לחזור לרוסיה ואפילו לזחול לשם על גחונך!“ אולם משהתגברה הדיביזיה על ההלם הראשון, עמדה יפה במבחן. ממה מורכבת, בעצם, השפעת־ההלם המיוחדת כלפי גייסות שאינם מורגלים בהר? בראש וראשונה תצויין כאן התגבורת האקוסטית להשפעתה של אש־ארטילריה מחצנית*. בשפלה אפשר היה להחליף דברים — אפילו בשעת מחסום־אש מחצני — ברנחים שבין ההתפוצצויות הבודדות. ואילו בארץ הרים, דבר כזה הנו לעתים קרובות מן הנמנע כלל, בשל הדהודם המתמשך של הקולות שבקירבתך, היוצרים עצמת־רעש כפולה ומכופלת לכל התפוצצות — ושוב מכפילים את ההד עצמו.

השפעה נפשית מדכדכת ישנה גם לפגיעת הפגזים באבנים, המרבה את אפקט־הפגיעה הרסיסי. הסלע — אינו „סופג“ לתוכו אף מקצת

מרסיסי הפגז, כאשר יעשה זאת הקרקע השמן בשפלה כי אם, להפך, הוא מהווה רקע נוח לכל הסוגים והצורות של נתזים (ריקושטים) אשר פעולתם לגבי מטרות חיות שזה לזאת של הירי במרעומי־זמן. גייסות, המופתעים בשבילי הרים ע"י אש ארטילריה, לא בנקל ימצאו מחסה לעצמם. ומעל לכל — אף פעם לא יוכלו לחמוק לשטח־מרחב (לצדי השביל, למשל) — דבר שכל־כך רגילים בו אנשי השפלה.

אך הדבר שאליו מתרגל חייל־השפלה בקושי רב ביותר, הוא הרגשת הבודדות האי־שית למול סכנת המות, אשר היא בולטת בהרים הרבה יותר מאשר בשפלה. בדרך כלל לחם החייל הרגלי של מלחמת־העולם־השניה בעמדות בעלות אופי מבודד יותר מאשר קודמו במלחמת־העולם־הראשונה. על כן עלינו גם להניח שלוחם־ההרים באלבניה ובהרי האפרוצים עמד במשמרת מבודדת יותר מאשר החייל שבמערכות האיזונצו**. אולם אפילו מי שלחם ליד קסינו יכול היה, בעמק הנהר לירי, לחמוק מאש־הארטילריה המחצנית בהעתיקו עצמו אל עמדות־שדה אחרות; ואילו המתגונן שעל מונטה קמינו, או על מונטה סמוקרו לא היה לו לעתים קרובות שום קשר לעבר ימין או לעבר שמאל, ועל כן נשאר ללא ידיעה על מהלך הקרב אפילו אצל שכניו הישירים בהרים, יש והדרך אל עמדה שכנה, הנמצאת כחצי ק"מ ממך בלבד, תארך 3 שעות! הרגשת בדידות זו הוגברה עוד יותר על ידי קשיי האספקה, שעליהם יורחב עוד הדיבור להלן.

לאמן־מחדש את דיביזיות הרגלים והשריון „במגמה הררית“ לא בא כמעט בחשבון מסיבות מובנות־מאליהן. אך הרי, משהוכר השטח היפרות קרובה יותר, אפשר היה לפחות לעשות משהו למען ציוד ולבוש. תכליתיים יותר. לא המעיל הארוך ואף לא המגף הנמוך, הבלתי־שרוך, של החייל הגרמני לא הלמו במאומה את השטח ההררי! החייל הרגלי חסר היה ציוד־אהלים הררי וכן את „מקטורן־הרוח“. את המזון אי־אפשר היה — כפי שהכרתי אצל גייסות הרים — להכין בעמדות הקדמיות במכוונת־בישול — אלא היה צורך להמציאו ביגיעה רבה באמצעות מובילי־אוכל.

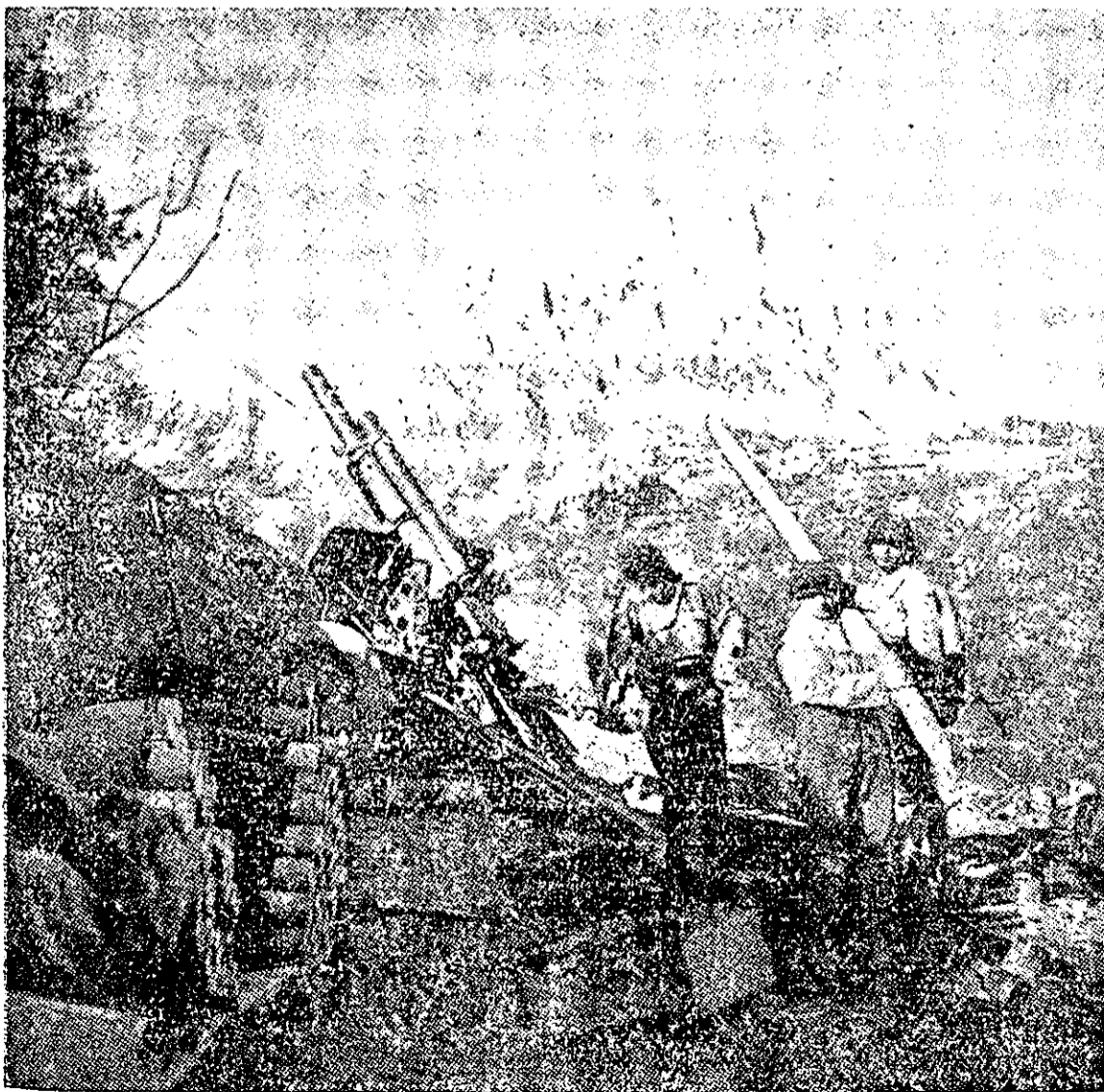
כל הליקויים האלו לא הוסיפו לחייל־השפלה להגביר בו את אהדת־ההר, הזעומה בלאו הכי. הוא לא

* הביטוי „מחצני“ בא כאן בשביל למסור את המושג הגרמני „Trommel Feuer“ — דהיינו „אש תופים“, שמשמעו אש רצופה, בלתי פוסקת, ההולמת כמכות־בתופים, והשפעתה מוחצת ביותר.
** מערכות גדולות בחזית אוסטרו־איטליה ההררית במלחה"ע הראשונה.

למתגונן: מחסה בפני ראייה ואש, תלי-חזה, אפשרויות המגע לימין ולשמאל, ואפשרויות להתערות במהרה לתוך הסלע. אלה הם יתרונות שהחייל הלוחם בשפלה חייב ליצור אותם לעצמו תוך עבודות-אדמה מיגעות. מה מקור, איפוא, להתנגדות למערכי קו-הרכס — ש"מומחיה-ההר" המליצו עליהם תמיד, בנימוקים מבוססים ביותר, ואשר אף נתקבלו ע"י הגייסות שצריכים היו להסתגל ללחום בשטח הררי?

כנגד מערכי קו-הרכס טענו לרוב, שהנם בולטים מדי, ועלולים על-כן למשוך אליהם את אש הארטי-לריה. אולם הרי החייל הרגלי של מלחמת העולם השנייה בנה עמדות שבלטו הרבה פחות מאשר של קודמו במלחה"ע הראשונה — וזאת מהסיבה הפשוטה כי לא היו בה כמעט עמדות בנוסח חפירת-קלעים רצופות, אלא רק עמדות בצורת שוחות-נשק או שוחות-קלעים, שניתן להסוותן קלות.

* על הזדיינותה מחדש של גרמניה הוכרו רשמית רק בשנת 1935. אולם יצויין כי למעשה לא חדלו להתקיים, במסגרת הצבא האוסטרי, יחידות הרים מקצועיות, בעלות מסורת רצופה של מאות בשנים — והן, למשל, אשר הופעלו בקרפטיים, במסע-המלחמה נגד פולין ב-1939 — ושוב, במסע-המלחמה הגורבגי ב-1940 — המע.



אש תלולת-מסלול — אופיינית להרים.

תותחנים צרפתיים עוסקים בהצגת הוביצר בו 105 מ"מ בעמדת-אש מוסתרת.

הרגיש את עצמו כמי שנוצר בשביל הרים אלה ואף לא כמי שצויד, אומן וסופק-במזון בשבילם! מי שהיה עליו לנהל גייסות כאלה במלחמת הרים, ישוכנע לחלוטין שאין ליצור גייסות הרים מניה-וביה וכי למלחמת הרים דרושים גייסות מיוחדים!

מלקח הטקטיקה-ההררית

נפנה עתה אל אור-ח-ה-ל-ח-י-מ-ה, כפי שנתהוה מתוך מלחמת הרים זו. המושג הגרמני על מלחמת הרים היה לקוי ביותר. גייסות הרים היו קיימים רק מאז הזדיינותה של גרמניה מחדש*. גרעינם היו שבטים אוסטריים ואנשי בואריה. אך היות ובתקופת השנים שבין סוף מלחמת-העולם הראשונה וההזדיינות מחדש לא היו קיימים בצבא הגרמני גייסות-הרים, הרי ההשפעה שגייסות ההרים היו עשויים להקרינה על מחשבתו של המטה הכללי הגרמני היתה מועטת למדי. והרי אותו מטה כללי הושתת בלאו הכי, לפי כל מסורתו, על פרוסיה — ושם הרי לא היתה מלחמת הרים בנמצא!

העדר זה של התמצאות במלחמת הרים בדרגי

הצבא הגבוהים גרם לכך, קוי-עמדות באיזור הער-פי אשר המערך שסומן בשבילם לא הלם כלל את נסיונות מלחמת ההרים. הפיקוד הגרמני — וכן יועצים שצמחו מתוך חיל-ההנדסה — התלבטו תמיד בבחירה בין מערך ברכס עמדות במדרון אחורי לבין זה שבמדרון קדמי. לשני סוגי העמדות יתרונות וחסרונות משלהם בשפלה, ואין צורך להרחיב עליהם את הדיבור כאן. אך אין כל ספק, שבשטח ההררי המובהק, מקום בו חולשים קוי-הרכס, הרי מערך קו-הרכס עצמו הוא-הוא קו-ה-ל-ח-י-מ-ה-ה-ר-א-ש-י-ה-מ-ת-א-י-ם.

הרכס ה"חד" מכיל בחורבו למעשה את כל הדרוש כי לא פעם נבנו בהרים

טענה זאת בדבר התבלטות מערכי-קורהרכס ניתן היה להפריכה בחלקה על ידי העובדה שהלוחם למד להכיר מה רב המגן בפני אש-ארטילריה אויבת שנתנה לו עמדת קורהרכס, אפילו כשאותרה עמדה כזו — היות ובגלל מסיבות בליסטיות קשה לפגוע בעמדות-קורהרכס. החייל הרגלי הבחין עד מהרה כי כל היריות הקצוצות מזה וכל היריות הברוצות מזה * — מתפוצצות כאן במרחק ניכר ממנו — ובכל אופן בצורה שאין בה כדי להזיק לו.

הרבה יותר קשה היה לספל טענה אחרת נגד מערך קורהרכס, והיא, שאין לו כלל עומק. אולם התביעה לעומק גברה והלכה ככל שנתדלדל והלך הסך-הכל של העצמה-האינפנטרית וכתוצאה מכך פחתו כוחות העתודה המצויים. לפי הוראות-הקבע חובה היתה לבלום את פריצות-האויב בעומקו של אזור הקרבות הקדמי. אך כיצד לעשות זאת — שעה שעומק כזה לא היה מצוי כלל? הרי מערך-קורהרכס היה ללא ספק אחד מאותם ה"מערכים הקויים, ללא עומק", שכה נודעו לשמצה. שיקול-חשש זה, — היתה לו הצדקה נוספת כיון שלוחם, אשר לא הורגל בהרים לא אומן לחסל פריצות הבאות מהעומק ע"י פעולת-נגד שתיערך מעבר הצד — כלומר, על הרכס עצמו. וכן קשה היה לו להסתגל לכך שהצוות שבקו הקדמי ילך ויעשה דליל יותר ויותר.

כידוע הלכה ונחלשה במהלך המלחמה העצמה האינפנטרית. דבר זה, יסודו לא באבידות בלבד אלא גם בעובדה שעוד לפני התחלת המלחמה פעלה הטכניזציה יותר ויותר, בכיוון של הצמדת הלוחם, ואף זה שבחיל-הרגלים, אל כלי הנשק הכבדים: אל מכונות היריה, המרגמות, תותחי-הרגלים, "אגרופי-שריון" ו"מגורי-שריון"**, וכלי-זין אחרים רבים. הצוות של כל הכלים האלו נמנו אמנם גם להלן על חיל-הרגלים, אך הם חסרו מעתה תפקידי ההחזקה בקו-החזית, שהוסיפה להיות הכרחית כמקודם ואשר צריך היה שהעמדות הבודדות שבתוך קו-חזית זה ימצאו לפחות בקירבה כזו אחת אל השניה, שתהיה יכולת לקיים קשר הדדי מסויים בשעת הקרב.

אם יקחו עוד בחשבון מה רב מספרם של הכלים החדשים שחויץ לתחום המפורש של חיל-הרגלים אשר היה צורך לשרתם, שוב לא יהיה מקום לתמיהה על שהחייל הרגלי בדיביזיה חדישה לא הינה אלא * קצוצות — הנפלות לפני המטרה. ברוצות — העוברות מעבר למטרה — המער'. ** תרגומם של השמות הגרמניים לכלים א. ט. מעין ה"בזוקה".

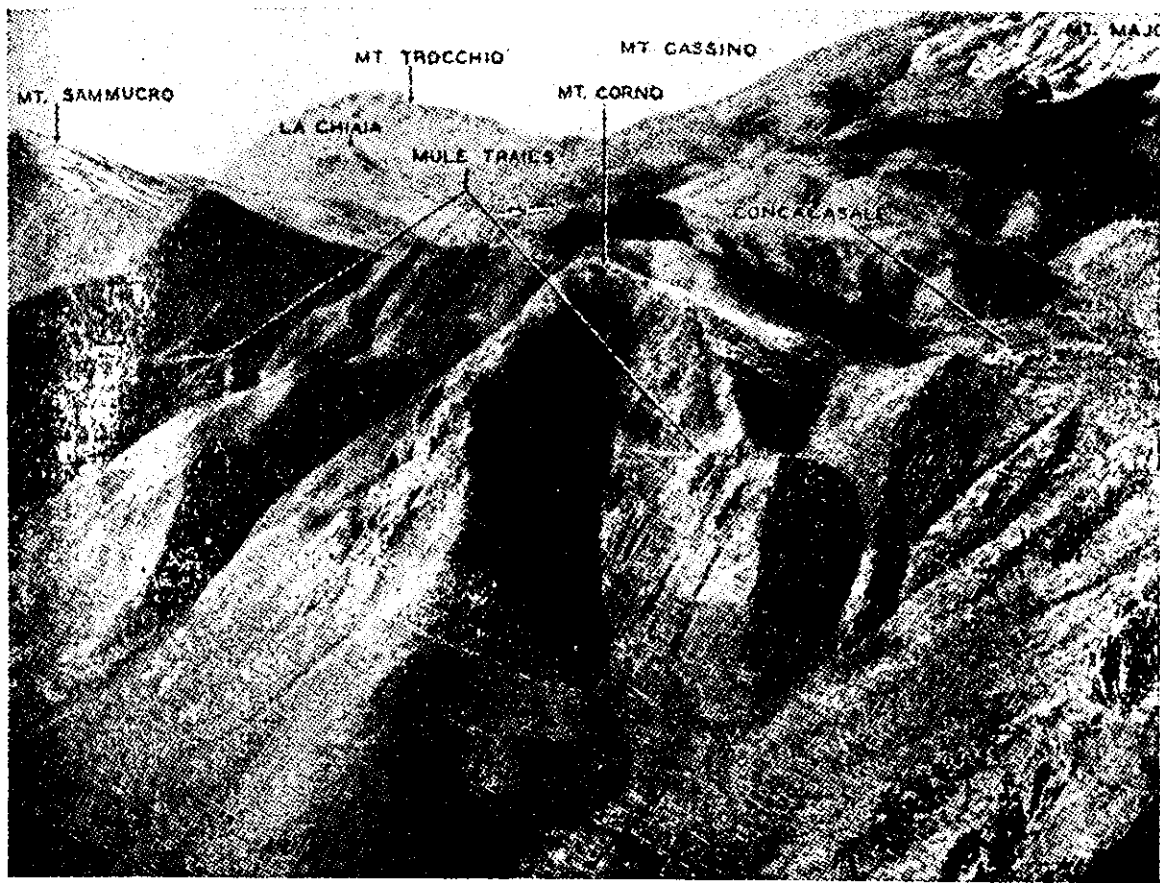
חלק פעוט מעצמת-הקרב הכוללת שלה. כן יש להוסיף כי הטכניזציה של המלחמה ריתקה גברים צעירים חזקים במספר רב הרבה יותר מאשר במלחמות קודמות אל מפעלי-החימוש שבמולדת. כל הגורמים האלה יש להם חלק באותה התפתחות, אשר בדברנו קודם על הגורמים הנפשיים ציינו אותה בתור חזיון של הרגשת-בידוד של הלוחמים שבקו הקדמי.

אכן, מערך על מדרון אחורי לא בא בשטח הרים בחשבון אף בשביל הטקטיקאי-נוסח-השפלה. כי שליטתו של אויב היושב ברכס החולש על כל תחום-ההגנה כולו יש בה חסרונות גלויים-לעין רבים מדי למגן אשר נאחו במדרון האחורי שמתחת לעמדתו של הלוחם.

התוצאה של הברירה בין שני סוגי עמדות אלו היתה, שהגייסות החלו מנסים, במידה גדלה והולכת, להבטיח את מערכי הרכס שלהם ע"י "הבטחות" שהיו תוקעים אותן קדימה לפנייהם. אולם, הבטחות אלו היו נתונות לסכנה חמורה — ועל כן היו מגבירים אותן! תצפית ארטילרית, נשק-רגלים כבד, מוצבי-פיקוד בטליוניים — כל אלה לא הרגישו את עצמם בטוחים על קורהרכס, אם לא היו להם — וביחוד בלילה — הבטחות קדומניות אלו; וכאשר נכללו עתה הבטחות אלו במבנהו של אזור ההגנה הרי שנוצר אותו "עומק המערך" שכמהו אליו כל-כך ושתימך תבעוהו מלמעלה.

בטחון משלה! כי עומק זה לא היה עומק בו ניתן להלחם. אזור, בו אין להתנועע ביום ואין לקיים בו קשר הדדי, שבו אפילו קשרים אינם יכולים לנוע, איזור כזה לא יצלח להגנה!

התפתחות הקרב היתה לכן במקרים רבים כדלקמן: המערך הקדומני — בהתחשב בכוחות הגוברים והולכים המופעלים ב"הבטחות" התפתחו הללו לאט-לאט להיות למעשה כמערך-קדומני ואלה חוסלו באופן קל, מבלי שמגינים אחרים יבחינו בכך. פעמים רבות לא יכלו המגינים אפילו להודיע איש לרעהו על הבקעה אויבת. ובאם חיסלו "הבטחות" כאלו בשעות הלילה, נודע הדבר לעתים למפקדי הבטליונים רק למחרת בערב, כאשר מובילי-האוכל לא הגיעו עוד לתעודתם. שיטת-ההגנה זו הפכה הרת-אסון כאשר עמדות-קדמיות קודמו עד אל תוך תחתיתו של עמק, תחתית עמק אשר לה היה כבר שוב אופי של אדמת-מישור, — מצב השכיח בשטחים שמסביב לקסינו, בעלי הגבהים המוגבלים. במקרים כאלו קרה שעמדות-מדרון-קדמי מבודדות אלו לא רק שהופתעו — עמדה אחרי עמדה — ע"י חיל-הרגלים אויב, אלא אף נשטפו בחלקן ע"י טנקים שהובאו



פני הטיטום עצום מטפסים את מעשי הפרדות!

החץ המתפצל לשנים מצביע על שבילי הפרדות אשר איפשרו הסתערות וכיבוש של רכסי ההרים זועפים אלה (מעשה שבוצע בידי „הכוח הראשון לשירות מיוחד“)

בהרים. לקשר בין המרגמה לבין קורהקלעים הקדמי באמצעות מכשירי האלחוט הקטן (הנישא ע"י איש אחד) נודעת חשיבות רבה — ביחוד בהתקפה. לעתים תכופות הופתעו הגייסות הגרמניים בראותם כיצד נעה האש של מרגמות האויב בדייקנות, וכמעט אבטומטית, מרחקמה לפני חיל הרגלים התוקף. כאשר לא הספיק, תוך ההתקפה, טוח של מכשירי האלחוט הבודד, נקט האויב — אשר סבל פחות מאשר אנחנו ממחסור בצידוד — באמצעי של הארכת טוח הקשר האלחוטי ע"י שרשרת תחנות ביניים של אמצעי קשר חיוני זה.

תובלה, תזונה, פצועים

בבעית חיל הרגלים ההררי במערכות הקסינו יש להזכיר עוד שלוש סוגיות אספקה. אי אפשר היה בעצם שלא לראות מראש כי הקמתן, מניהיוביה, של שדרות בהמות משא לצורך אספקה לא תפעל אלא באופן לקוי ביותר. שדרות בהמות משא חייבות להיות חלק אורגני של גייסות ההרים, כשלהן נוהגים בהמות משא מאומנים; ואם לא הצמיח הדבר תוצאות רעות עוד יותר מכפי שהיה זה אצלנו — הרי זה רק הודות לכך כי הפרד האיטלקי היה בן בית בסביבה זו והפך, כביכול, למורם מדריכם של בעליו החדשים.

חייל ההרים זקוק בלחימה רבת לתזונה מיוחדת, אשר לא היתה מצויה אצל הגרמנים. הם

מהצד, דרך תחתית העמק. בצורה זו התהוו כל אותן פירצות מפתיעות פחות או יותר של היריב, בהן הפתיע מערכי שוחות ונקר דות התנגדות חזקים למר אית עין שבמדרון הקדמי — ורכש לעצמו את חופשי התנועה כלפי מעלה ההר. על קורהרכס עצמו לא היה מוצא אזי לפניו מערך הגנה מלוכד, והיה ממשיך בהתקדמותו עדי נתקל בכוחות העתודה הראשונים המובאים להתקפת נגד.

אין בכונת ניתוחי זה לתאר את מערך קורהרכס כמין קמיע למערכי הגנה שלא יהא ניתן לכבשם. משפרץ באמת היריב ברור חב ניכר לתוך מערך קורהרכס, התקשו אף גייסות מורגליהרים לעטפו שוב בכוחותיהם הם, וביחוד כשליריב היתה עדיפות אויר מוחלטת. אולם נשאר איתנה ההכרה, שאין עוד מערך, אשר בעזרת עבודות אדמה קצרות זמן ניתן לשוות לו מידה כזאת של בצרון כמערכת קורהרכס דוקא. אמנם, הדבר הצריך את הסתגלותם המהירה של גייסות השפלה אל עבודות אדמה מסוג שונה מזה אליו היו רגילים. מעבר הסתגלות זה אל דקר ופטיש תחת האת נתאפשר בהיקף רחב הודות לרכישות רבות של כלי עבודה הכרחיים אלה. ומשרק הגיעו הגייסות לידי כושר עבודה ידוע היו מצליחים להתערות לתוך הסלע בעזרת חמרי פיצוץ אף מבלי להזקק למכשירי קידוח מכניים. צורה זו של אימון, שניתן היה לעסוק בה בעמדות גופן ושאת יתרונותיה חזו הגייסות מבשרם הם — הערכנוה הערכה רבה ביותר.

אין בודאי צורך בהוכחה מיוחדת לכך שבמלחמת הרים עדיפים כלי אש תלולת המסלול על זה של כלי האש השטוחה. כלי האש התלולת של הרגלי ההררי הנה המרגמה הקלה והבינונית. לא בלבד שהיא תמצא כאן בכל מקום עמדות ושדות אש לעצמה ביתר קלות מאשר מכונת היריה — אלא שהמרגמה בהיותה ניתנת לטלטלה בכוחו של אדם — יכולה גם ללכת בעקבות חיל הרגלים התוקף בהרים ולשמש תחליף חלקי לאש הארטילריה, שקשה יותר לנהלה

62



הובלת פצוע במדרונו הקשה של
הרקסינו ע"י אנשי רגימנט
קלעים מרוקני. מגמתם — אל
הכפר שבעמק, ממנו יפנו הנפ-
געים אל ביה"ח.

תפלים לאטם — כשאל צידי האלונקה מחוברות
משענות עץ גמישות. קורסים ותרגולות באלה עזרו
הרבה להתגבר על היראה בפני ההר. אך מה רצינית
היתה בעית פינוי הפצועים בשעת לחימה רבתי גם
בשביל היריב, מסתבר מכך, שלפרקים כרתו לשם
זאת הגייסות הקדמיים של שני הצדדים הפוגות
מקומיות, לתקופות זמן מוגבלות. וזה ללא ידיעתם
של הדרגים הגבוהים יותר, הממונים עליהם. שעה
שהפיקוד הנמוך הגרמני עמד בפני הפסד עמדות
פעמים רבות הוצג בפני הבריחה הקשה, האם להשאיר
באותה עמדה את כלי הנשק רבי הערך — או את
הפצועים.

סיגול הטקטיקה הארטילרית

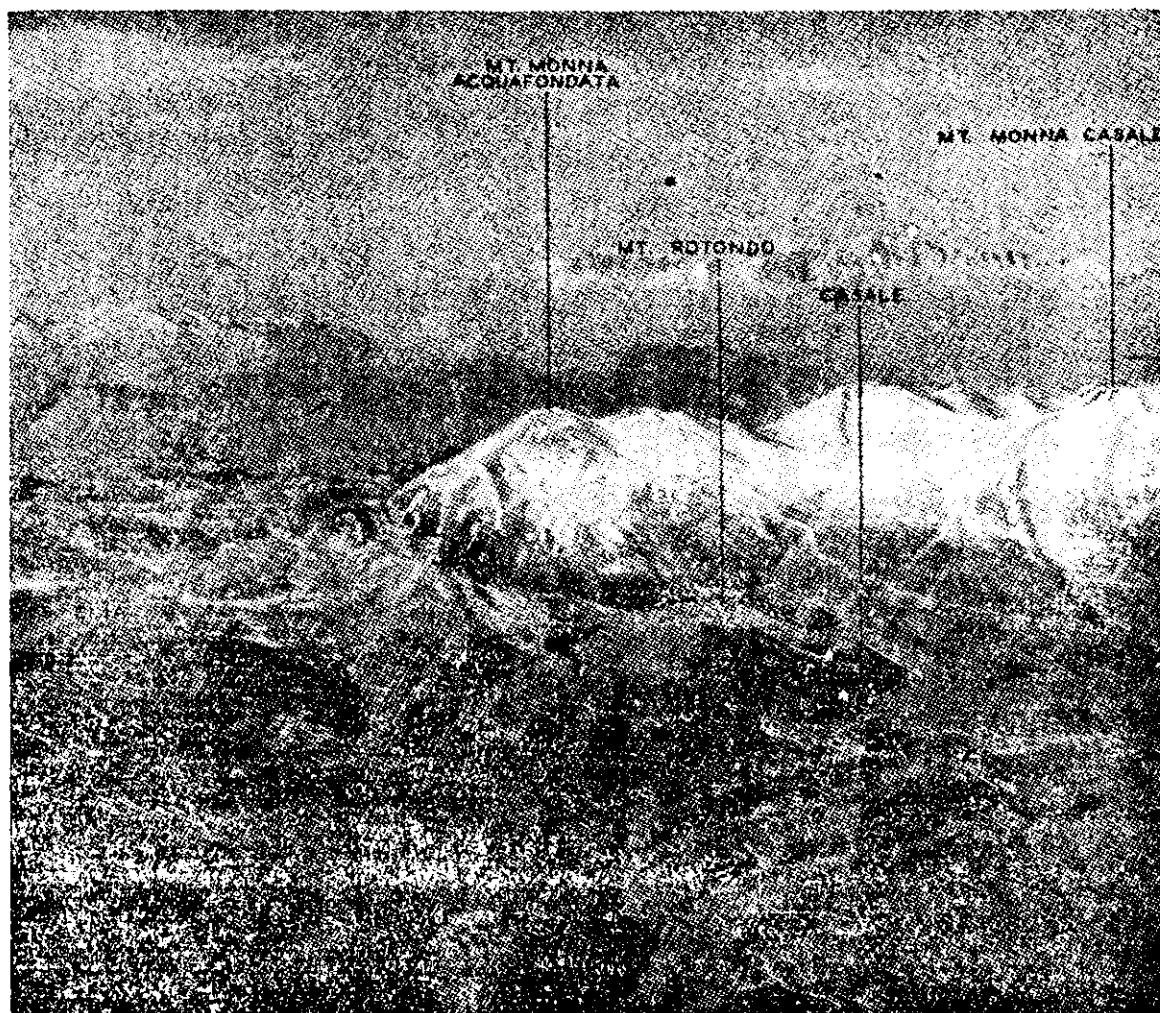
להלן אצביע על שאלות מספר הכרוכות בהפ-
עלת הארטילריה. הארטילריה של דיביזיות
הרגלים ושל הדיביזיות הממונעות הגרמניות לא
התאימה ללחימה בהרים. הציונים בענין כלי-הנשק
הכבדים של חיל-הרגלים — משנה תוקף להם לגבי
הארטילריה: כלי היריה צריך שיהיו ניתנים לטלטלה
במעומס, כדי שיהיה להם כושר-תנועה בשטחים
הרריים — ושהיו ניתנים על-כן להצבה בכל מיני
עמדות, עמדות-חליפין, עמדות-מדומות ועמדות
קדומניות ביותר. בשביל ההתקפה בהרים
סוללות-המעמס הכרחיות עוד יותר מאשר במצבי

עסקו בנסיגות רבים בנדון, אשר יש לשער שבאח-
ריתם היו בודאי מצמיחים תוצאות רצויות. רק מזון
מרוכז המאפשר לאיש להכין לעצמו ארוחות טעימות
עשירות-חלבון על מכשיר בישול המחומם בספירט,
הולם את השטח ההררי.

אספקת אוכל חם — אשר הוכן הרחק בעורף
והיה הכרח להביאו במיכלי-אוכל קדימה — גרם
לי בהרים צרות לרוב. ארוחה חמה זו, יחידה ביממה,
הובאה לרוב בלילה וכבר לא במצב חם. וזהו דבר
שאין לשאתו בשלג ובלחימה רבתי. העתקנו את
מקומות-הבישול קדימה ככל האפשר. אך הדבר נשאר
בגדר מוצא-חירום בלתי מספק.

חמורה עוד יותר היתה בעית פינוי הפצו-
עים. בעיה זו של עצמת הקרב המתדלדלת, מהר-
מדי, של חיל-הרגלים היתה לדאגת-תמיד. פרט לכל
הסיבות שבטכניזאציה ובעריכת הכוחות לעומק, אשר
גרמו בתמידות לכך כי הקו הקדמי הוחזק בכוחות
דלילים מדי, נוצר קושי נוסף ע"י הפחת המהיר
ביחידות עקב אבידותיהן. משנתאר לעצמנו כי קרב
על כיפות חולשות התנהל לעתים קרובות ע"י
בטליונים בעצמת 200 איש בלבד, או אפילו ע"י
פלוגות בנות 60 איש בלבד — וכי אף עצמה כזו
פתחה מדי יום מחמת האבידות הרבות בשיעור
30% — יובן מה קשה היתה הבעיה אשר הוצגה
כאן. פצוע-קשה פירושו היה לרוב הפסד של לוחמים
במספר הגדול פי חמישה: — את הפצוע צריך היה
להעביר במשך שעות רבות ע"י נושאי-אלונקה
אחדים עד למקום מסוים בגיא, שממנו אפשר היה
להעבירו לעגלה או למכונית. במרוצת הימים הודרכנו
ע"י מומחים כיצד לטלטל את הפצועים באמצעות
כבל * מתוח, וכן לגררם באלונקות במדרונות המש-

* הכבל נמתח בין שתי נקודות, שמפריד ביניהן שטח
קשה-מעבר של ואדיות, סלעים או מדרונות תלולים מאוד.
והקבוצה ה"משלחת" מניחה את הפצוע ב"עריסת-כבל",
המחוברת בחבלים אל הכבל, ומשגרת את העריסה במורדו.
כשהיא, והקבוצה ה"מקבלת", מכוננת את התנועה בעזרת
חבלים משניים. — המער.



זירת התקפות אמריקאית
בחורף 1943-44.

בולטות בתצלום הדרכים ההריות
האופייניות, המתפתלות בצדי מד-
רונות צוקים; ביחוד זו הנראית
במעלה, בחלקה הימני המרכזי של
התמונה.

לחיילים שבאמת נתנסו בקרבות רבים. לכן התנגדו
מפקדי הדיביזיות — ובצדק — לדרישות שבאו מצד
מפקדות גבוהות, למלא באנשי הארטילריה
את האבידות הכבדות של חיל-הרגלים, אשר ניתן
להם עוד כיסוי מארץ המטרופולין. בעזרתה של
הארטילריה שנשתמרה בשלמותה, יכלו דיביזיות,
שחיל-הרגלים שלהן נתדלדל, להצליח בכל זאת
בתפקידי הדיפה; ואלו „יחידות-חירום“, כפי שהיו
מכנים אותן, — אשר הורכבו מאנשי החילות האחר-
רים — הלכו לרוב ונמסו בלחימה-רבתי, יותר מהר
מאשר חיל-הרגלים עצמו, בשל ההפרש בנסיון-החזית
ביניהם. ועל כן היו „יחידות-חירום“ אלו מפסידות
במהרה מן הערך הפסיכולוגי שהיה להן עם תחילת
הופעתן.

אך הרבה יותר חשוב מציון זה לערכה של האר-
טילריה — אשר, דרך אגב, הלם גם זירות-קרוב
אחרות — הנו ציון אחר: — והוא, שלאחר הכל
וככלות הכל, היו בכל זאת הסוללות המצויות (כולל
אלו שלא היו בעלות כושר-מעבר-בהרים) נוטלות,
בדרך כלל, חלק בקרב. כל שטח-הררי — וזה שליד
קסינו במיוחד — מתחלק לשני חלקים: זה של
ההר וזה של תחתיות-הבקעות. ואף כאשר מצויות
דיביזיות-הרריות מיוחדות — הרי שטח תחתיות-
הבקעות הוא תחום-ההתפרסות המובהק בשביל
הארטילריה הכבדה, שעה שהיא פועלת בחבלים

הגנה. מן הראוי לציין כאן, בדרך כלל, שטיבן של
הסוללות הגרמניות, שלא היו בעלות כושר-תנועה
בהר, עשה את מצבו של הצד המתגונן, שהיה בלא-
הכי חסר-אונים באויר להרה-סכנות עוד יותר.
סוללות צמודות-כבישים כאלו תמצאנה להן בהרים
עמדות רק לצדיהם-ממש של הכבישים ובמעברי-
ההרים הצרים; אך לאחר „הופעת-אורח“ קצרה
(של מתן-אש כלפי האויב) הנן מצוות על החלפת
העמדה, — שוב לאורכו של אותו כביש-המיצר
עצמו — או שהן מפקירות עצמן להשמדה. פרט
לארטילריית-ההרים המובהקות, שלא היתה אלא
אחוז מצער בכוחות הארטילריים של הגרמנים, היו
בידי רק עוד סוללות-ההרים מועטות, שהפכו
להרריות על-ידי סידורי מניה-וביה — ועל כן היו
נגועות באותם ליקויים הרגילים במקרים כאלה.

על אף יכולת-הסתגלותה הלקויה של הארטילריה
אל תנאי השטח-ההררי, נפל בחלקה תפקיד נכבד
במערכות-ההתגוננות הממושכות; ואני מעז לומר: —
תפקיד הנכבד אף מזה שנפל בחלקה של הארטילריה
במלחמת-העולם הראשונה. הסיבות לכך היו מכמה
סוגים: בדומה למצב-הדברים במלחמת-העולם
הראשונה — אף במצבים של אבידות גדולות לכלל
הצבא, היתה הארטילריה נשאת שלמה יותר. בה
בשעה שחיל-הרגלים החליף ללא הפסק את הרכב-
היסוד של אנשיו, נתגבשו צנתות הארטילריה והיו

בגדר משחק משחק-של-מזל.

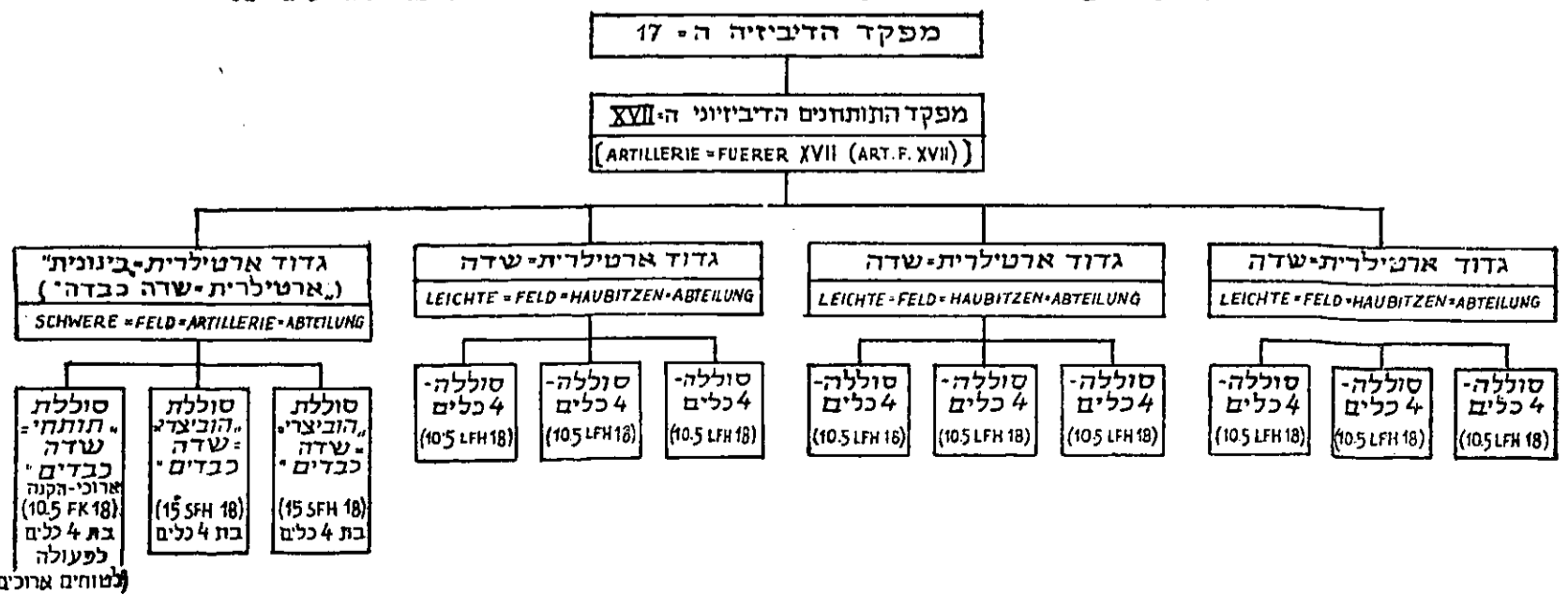
כדוגמה טיפוסית לפיקוד נועז ורבי-סיכון כזה אזכיר כאן את החלטתו של פלדמרשל קסלרינג להעביר אלי, בשעת ההתקפה הגדולה נגד אגף-הימין של הקורפוס שלי ב-18 בינואר 1944, את שתי הדיביזיות היחידות שעוד עמדו לרשותו — ואשר כעבור זמן מועט לאחר מכן היה הכרח שוב להפעיל אחת מהן ליד אנציו ואת השניה — ע"י קסינו, דבר שהיה מותנה בשעות. אותה הנחת-יסוד כללית, הנה שרירה, כמובן, אף לגבי הארטילריה. כסבור אני שנהגתי לפיה ע"י קסינו, כשריכזתי את כל ארטי-לירית-הקורפוס שעמדה לרשותי — דהיינו, כמה עשרות סוללות כבדות-קוטר — בתוך תחום צר מסביב לקסינו. חושבני, כי גם לאחר מכן נקטתי באותה הנחת-יסוד פעם נוספת, ע"י בולוניה — והצלחתי לעצור בזה, לחצי-שנה נוספת, את התקפות האויב בכביש פירנצה-בולוניה.

אכן, להיווי נקודת-הכובד הארטי-לירית אין די בכך שתרוכזה כל הסוללות המצויות, בלי להתחשב באפשרויות ההתפתחות האחרות. הדבר שהנו הרבה יותר מכריע הוא לרכז, ע"י הנהגת-אש מתאימה, את מסלולי-התעופה של סוללות רבות ככל האפשר על שטח-המטרה הרצויים. ריכוז כזה של האש, וכיוונה המאוחד, חלים לא רק על הסוללות המשתייכים לדיביזיה הנתונה באותו קרב מסוים, ואף לא רק על אותן הדיביזיות של הקורפוס — כשהמדובר הוא בקורפוס — המכסות, משנה-כיסוי, את מערכיה של זו באש סוללותיה. מתפקידה של הנהגת-אש לדעת להטיל במרוכז, בנקודות ההתקפה, את אשן של כל הסוללות אשר באופן זה או אחר טוח-יריתן מגיע אל אותן הנקוד-

כאלה*. כאן ניתן לה להתחמק ביתר קלות מסיור-אוירי אויב ומהתקפות מהאוויר, באשר פה עומדות לרשותה עמדות-חליפין. כאן גם פוחת, לגבי הארטי-ליריה הכבדה, ערכה של בעיית אופניה — של התקדמות נוספת אל עבר האויב — כי טוח-היריה מניחים לה את האפשרות לפעול כשאשה מחפה, "חיפוי-משני", את תחומם של מערכי חיל-הרגלים ושל סוללות-ההרים הקלות. לכן רבות היו הסוללות הממונעות אף מאלו הנמנות על הארטילריה-הדיבי-זיונית, אשר בעמקים הופעלו לפי אורח-הפעלתה של הארטילריה-הכבדה**.

כדי להבהיר, מה נסיונות התנסיתי בסוגית תפעול-הארטילריה במערכות-קסינו, עלי לסטות סטיה קצרה — אל תוך תחום הפיקוד בקרב באשר הוא. הדבר יישמע, כמובן, כאמת נדושה אם ייאמר, שאת גוש-הארטילריה העיקרי יש לרכז בנקודת-הכובד. אך מצאתי בכל אותם הקרבות, שאכן קיים בכל זאת הבדל גדול, בדרך שבה מגשים מפקד מסוים הנחת-יסוד זו הלכה למעשה. כי הרי גם מפקד זה אשר מתוך שהוא משער את אפשרותן של התקפות אויב נוספות במקום אחר הריהו מרכז אמנם אחוז מסוים מכוחותיו בנקודת-הכובד הנתונה באותה שעה, אולם רק במידה שהדבר לא יהיה כרוך בהסתכנות של פמש גם הוא סבור הנהו כי נהג בהתאם להנחת-יסוד זו. אולם אמנות-הפיקוד מתעלה מעל לדבר-שב-אומנות, רק כאשר המפקד יוצר את נקודת-הכובד בכוחות כה חזקים עד אשר אפשר לומר שבכל גזרות החזית, שאינן מותקפות אותה שעה, הרי הוא * יש לזכור כי המושג "ארטילריה כבדה" כלל בצבא הגרמני גם את הארטילריה ה"בינונית", שבח-לוקת-הסוגים הבריטית. — המער. ** להגנת מבנה הארטילריה אליו מתיחסים דברי המחבר, ניתנת כאן הטבלה דלקמן:

ארגונו של חיל-התותחנים בדיביזית-רגלים גרמנית.



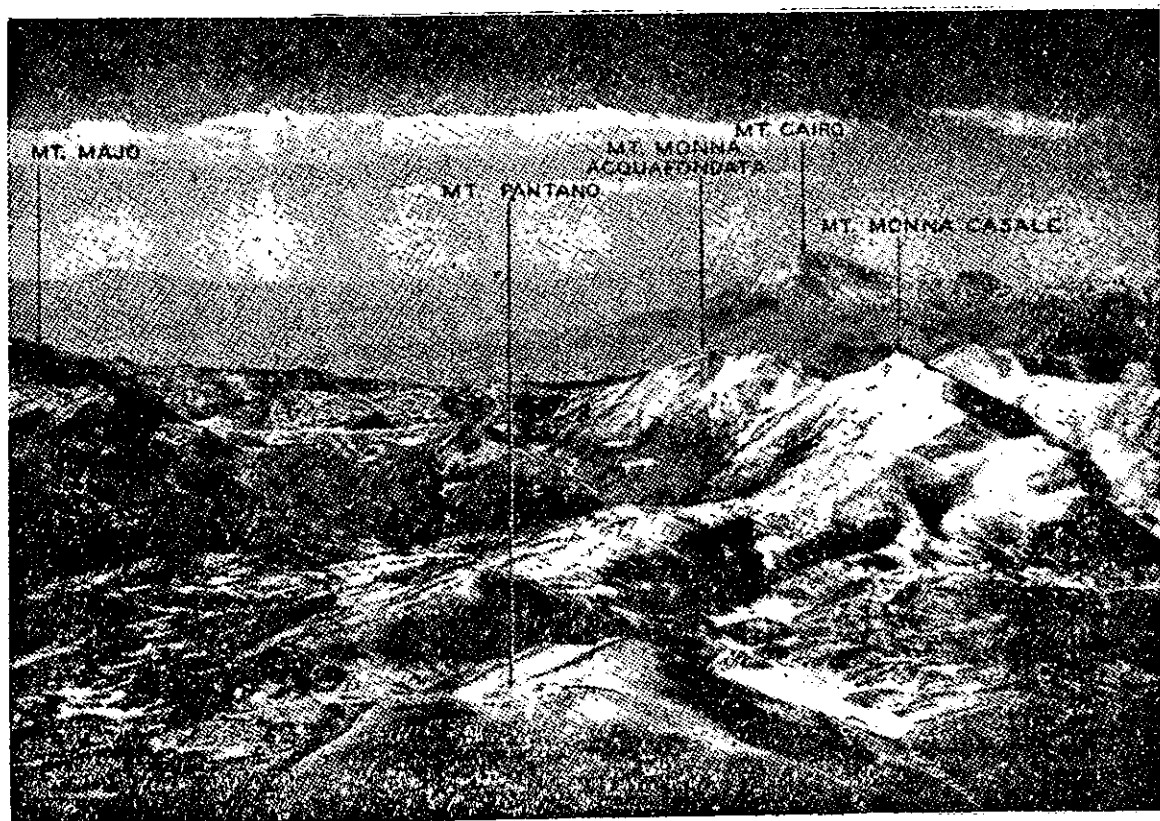
הארטילריות ניתן להגביר ע"י כך שמקיימים באורח הכניתי „נקודת-כבוד של תחמושת“. בקרב גדול-ממדים קבענו לרוב שלושה סוגים של צרכי תחמושת. הסוללות שבנקודת-הכבוד — אספקת התחמושת שלהן היתה חייבת להיות בלתי מוגבלת. הסוללות שבשכנותן הבלתי אמצעית הינן להן מנות-יום למטרות כדאיות ביותר; ובמצבים מסוימים, כשהורגש מחסור בתחמושת, היו הן אפילו מחויבות לקבל אישור במיוחד אף לגבי מטרות אלו. הסוג השלישי, זה של הדיביזיות שלא היה להן חלק בהתנגשות רבתה, היה מקיים „הוראת-שתיקה“: דהיינו, הם לא ניהלו בכלל קרב ארטילרי — וזאת בשביל שהסוללות שבמרכז הכבוד, והן בלבד, תזכינה באפ-שרויות הקיימות של אפסקת-תחמושת. מובן, שגם הסוללות של סוג הדיביזיות הנזכר לאחרונה, השלישי, היה הכרחי כפי תהיינה מצוידות בתחמושת. „הוראת-שתיקה“ לא חלה על התקפת-רבתי אויבת שאותרה בגזרתה של דיביזיה כזאת.

בשים לב למה שדובר לעיל על ערכם של מערכי-קורכס, יש לחזור לבעיה זו; הפעם — מנקודת המבט הארטילרית. הערך הרב, שנודע לקורכס לגבי הגרמנים, בתורת מתגוננים פחות-יכות, לא היה קיים לגבי האויב המתקף. אך הבעיה הארטילרית היתה בעיה שווה לגבי שני הצדדים. גם לנו אי אפשר היה להלחם, בהצלחה, באמצעים המקובלים של קרב ארטילרי בשפלה, ביריב אשר כבש מידינו מערך-עמדות שעל קורש-לרכס. אך נקל להבין, כמה חשוב היה להלחם בו באורח יעיל: — אחד הוא, אם כדי

דות — בתוך זה גם סוללות מתוך דיביזיות שכנות, ואפילו מקורפוסים שכנים. כמובן, שאשן של סוללות המופנות כלפי הנקודות האמורות ממרחקים כאלה אינה עשויה להתחלק חלוקה שווה על פני המטרות הנרצות, כי אם חלק לא-קטן ממנה פוגע בשולי הטמרות. אולם, על אף הכל, ריכוז-האש ההמוני פועל את פעולתו. על כל פנים, ליד קסינו נהגנו לפי נוסח-תרופה זה. בתור דוגמה אזכיר כאן את הדיפת התקפות-שריון, עליה עוד ידובר גם להלן.

בעמק הנהר לירי יכלו שריוני היריב להתפרס; והיתה זו אחת הסיבות לכך, שמדי פעם בפעם ניסו שוב לבצע שם פריצה בחזית. הדברת השריונים בעודם בשלב ההתפרסות היתה אחת החשובות שבפעולות ההדיפה. על כן, משנתגלו התקבצויות של טנקים, הרי מבלי להתחשב בתביעותיו האחרות של הקרב, היו מרכזים כלפי מטרה זו את כל הסוללות אשר מבחינת מסלולי התעופה היתה אשן מגעת עד אל מטרות אלו. וכתוצאה מכך לחמו בסביבה זו, בה אפשרויות-ההתפרסות של השריונים היו מוגבלות בכל זאת — יותר סוללות בצד הגרמני מאשר מספר הטנקים שהיה ביכולתו של היריב להטיל למערכה. כי מסביב לקסינו עמדו בצד הגרמני סוללות למאות — בשעה שהיריב, בגלל השטח אשר הפך למכתשים-מכתשים בשל שוחות-הפגזים-הפצצות המרובות, לא יכול היה, לאחר הכל, לפרוס את שריונו בבקעה אלא לעשרות בלבד. אין, איפוא, להתפלא שכל נסיונות-הפריצה ע"י טנקים סוכלו.

לבסוף יש עוד לציין כי את היווי נקודות-הכבוד



סוג-השטח אשר לדעת מפקדים אמריקאים התאים במיוחד להצבת כלי-אש במדרונות-עור-פיים, ובגיאנות, למתן-אש על כל כוח-יריב מתקרב. חשיבות חיונית נודעה לעמדות-התצפית לבקרת-האש ולאין-פורמציה על המתרחש.

לסלקו שוב מקורה רכס, ואם כדי להנתק ממנו ולסגת (בהתחשב באפשרויות התצפית החדשות הרבות, בהן זכה עתה, עקב השתלטותו על קרה רכס). במקרים כגון אלה אי-אפשר היה, למעשה, למצוא תחליף לארטילרית ההרים המובהקת, המיוחדת-לכך; וחסי-רונה הורגש מרות בצד הגרמני. אכן, כלי-נשק נהדר ניתן לפיקוד הגרמני, כמעין תמורה לחסרון ארטילרית ההרים: והוא התותח ה-א.מ. בן 88 ה-מ"מ. תותח זה, עם מסלול התעופה הגלחני שלו, עם אורח-הירי המדויק שלו באמצעות מרעומי הזמן, ועם טוחו היעיל (11 ק"מ) היה הנשק בהא-הידיעה ללחימה במטרות חיות, שמאחורי מחפה. תותח זה היתה לו השפעה פסיכולוגית גדולה על חיילי האויב. טנחו שיחררו מכל תלות בשטח-ההררי; כי הרי מובן שלעולם אי אפשר היה להציבו בהרים, ובגלל מבנהו הגבוה — אף לא בעמדות ארטילריות מן הסוג המקובל בדרך כלל. הפעלתן של סוללות אלו, שהיו מצויות עוד במספר רב, היתה כרוכה בקושי, כיון שסוללות אלו — אפילו שעה שנועדו לקרב — לא עמדו לרשות מפקדות חיל-הצבא; מחמת המעמד העצמאי שניתן בכוחות-המזוינים הגרמניים במלחמת העולם השנייה לגופי-חיל שבפיקודם של מנהיגי המפלגה הנאצית השונים (כגון כוחות-הקרקע של חיל-האוויר, או כוחות ה-ס.ס) היו גם סוללות אלו נתונות לפיקודם של ממוניהם אלה בלבד.

פירושו של דבר, שכלפי מפקדות חיל-הצבא לא חלה עליהן אלא חובת שיתוף-פעולה בלבד; ואפילו במה שנגע להפעלתן בקרב, היו נהנות תמיד מחסותו של ממונה איזה שהוא בענפי-החיל המיוחדים שלהן.

השריון בהרים

ההדיפה של התקפות-שריון כבר הוזכרה בקשר לתפקידי הארטילריה. אך יש לעמוד עוד, במלים מספר, על תפקידם של השריונים במלחמת-ההרים. שטח-ההרים מזה, ושריר-ים מזה, נראים לכאורה כדברים מנוגדים. ואכן כאלה הם. ההלכה של מומחי-השריון לפני מלחמת-העולם השנייה צפתה לאורח של הפעלת-שריון כפי שאמנם נתגשם לאחר-מכן במסעי-המלחמה בפולין, צרפת, רוסיה ואפריקה. בהתאם לחוק יצירת נקודת-הכובד אוגדו שריונים, כבר בימי שלום, במסגרת גופי-צבא מיוחדים, שלא נעדרו בהם קווי-דמיון ל"חיל-הפרשים, של הארמיה" מימים עברו*. אף תפקידיהם דמו במאוד לאלה של אותו חיל שירד לתהום הנשיה.

הם לחמו במרחק רב קדימה מעיקר-הצבא, למען השליטה על גזרות-שטח חשובות, והיו מנסים לזכות ביתרון-שריון לקראת המערכות הצפויות שבין גושי-הצבא העיקריים, ע"י השמדת מספר רב-ככל-שאפשר של שריוני אויב. במערכה גופא תפקידם צריך היה להיות: ההבקעה, ובהמשך לה נועדו לרדיפה, עד אל תוך עומקו של מערך האויב. ואמנם, במלחמה הפך כל זה למציאות. אך איש לא צפה אז, בימי השלום, את הפעלת השריונים בשטחי הרים.

ובכל זאת נשאלת השאלה, אם שימוש "פרשי" זה בחיל השריון יוסיף להיות אופייני עידן-ועידנים לגבי חיל זה. כי במסעי-המלחמה בפולין לחם הצבא הגרמני נגד יריב פחות-כוח בהרבה; ובמסעי-המלחמה בצרפת — נגד יריב שתקיפות-החלטתו להתנגדות קיצונית לא היתה שלמה. אחר כך באו המסעים ברוסיה ובאפריקה, שמבחינת טיב השטחים יש ביניהן קווי דמיון גדולים, ושתיהן — עם מרחבי-הראות שלהן, עם שדה-היריה הפתוח-לכל-הכיוונים שבהן, ועם פני-הקרקע הניתנים בכל מקום לתנועת כלי-רכב מסוג ה"עוברים-בכל" — כאילו נוצרו במיוחד בשביל הפעלה המונית של רכבי-השריון. בכל מקום בו יתלקחו בעתיד קרבות בשטחים כאלה, ימצאו מקומם קרבות-גומלין של איגודי-שריון גדולים, בהם יילחמו השריונים בדומה לשיטות-הצי — כשמפקדיהם על סיפונם — ובהם תושגנה הכרעות מקומיות ע"י שייטות-שריונים אלו בלבד.

אך כבר לפני המלחמה היתה מצויה גם המגמה האחרת, אשר קבעה לשריון את התפקיד של אמצעי-לחימה חדיש אשר אי-אפשר בלעדיו בקרב חיל-הרגלים. מכל הנסיונות להפעיל בקרב גורמים

* הביטוי, שמשמש בו כאן בעל המאמר (Heeres Kavallerie) ושתרגומיו יכלים להיות: "חיל-הפרשים של הארמיה"; או "חיל-הפרשים האסטרטגי", פירושו: — גופי חיל-הפרשים שהיו מאורגנים במסגרת של דיביזיות, ואף קורפוסים, מיוחדים, ועמדו לרשותה הישירה של מפקדת הארמיה — להבדיל מחיל-הפרשים הדיביזיוני, (בעצמה מגונדה אחת ועד לרגימנט — למטרות אבטחה וסיוע בעיקר) ומאלו אשר בכמה מן הצבאות שימשו כחיל-הפרשים של קורפוס, (רגימנט אי, לעתים, בריגדה). גופים גדולים ועצמאיים אלה של חיל-הפרשים פעלו לסיוע איסטרטגי, להיווי "מסך" גדול לפני הצבא העיקרי, או לביצוע משימות אופרטיביות מסוימות. — כאגפו הנייד של הצבא או כחלוצו האופרטיבי. ההשואה הנמתחת כאן בין דיביזיות וקורפוסים טנקיים לבין גופי-הפרשים הגדולים הנ"ל איננה יכולה להיות שלמה, משום שחיל-השריון — תודות לתכונות האש, השריון והזריזות-המכנית המיוחדות לו — עשוי הרבה יותר מחיל-הפרשים שבימים עברו לבצע משימות של הבקעה וביתור. עם זאת, הרי הוא מסוגל למלא את רוב רובן של השליחויות המסורתיות של חיל-הפרשים ה"עצמאי", אשר נמנו לעיל. — המער.

זירת-המלחמה האיטלקית, בכללה, סיפקה
דוגמאות להתפתחות שתוארה לעיל.

כבר בסיציליה נוכחנו לדעת שאפילו את
הטנקים המשובחים ביותר מן הטיפוס „נמר“
(„טיגר“) אי-אפשר היה להטיל, בחזית רחבה, נגד
הגייסות העולים בחוף כי אפילו במישורה של גלה
לא היה ביכולתם להתפרס. בקורסיקה
נכשלו כל נסיונותי להחיש עזרה בשריונים ליחידות
שנותרו מאחור, בפנים האי, באשר כל כבישי-
ההרים הפכו מלכודות-מות לשריונים. נסיונותי של
האויב ע”י קסינו לפרוץ בעזרת שריונים נכשלו —
כשם שנכשלו נסיונות הגרמנים ע”י אנציו להטיל,
בעזרת שריונים, את גייסות-ראש-הגשר של בנות-
הברית לתוך הים — משום שבאף מקום ממקומות
אלה לא הצליחו השריונים להגיע אף אל שלב
ההתפרסות.

כלום לא היה, זה מן ההגיון לנתר, בפשטות, על
השריונים בסוג-של-שטח המניח להם אפשרויות כה
מועטות? אולם גם זה היה מן הנמנע. כי השריון
הפך בינתיים לנשק-הקרה-הקדומני אשר אי-אפשר
עוד בלעדיו — ואפילו על כבישי הרים!

מה היה הלקח שתוקפו היה יפה לגבי הפעלת
השריונים בתנאים קשים אלה? הרי בנקל ניתן
להפוך את הכביש העובר במיצרי-הרים למלכודת
טנקים, ע”י שמפוצצים, מאחורי הטנק, חלקת
כביש העוברת במדרון תלול — בין הר מתנשא לבין
מצוקי תהום. משום כך חייב השריון להבטיח, ע”י
חיל-הרגלים את כבירת-הכביש שמאחוריו. משנחתו
צנחני-הברית בסיציליה, הרי יכלו להתגנב דרך
מדרגות-הר המכוסות כרמי זיתים עד אל הטנקים
(„נמרים“) שלא היה להם כושר-תנועה אלא על פני
כבישים בלבד — ולהתקיפם בקרב-מקרוב; וזאת,
משום שלשריונים לא היו לא שדה-אש ולא חופש-
תנועה. על פני כבישים עקלתוניים, מתפתלים
כ„נחשים“, מתנועע הטנק, בעצם, ממארב אחד אל
משנהו: כי בשטח הררי-גבוה מתאימה, לרוב, חלקת
הדרך שבין עיקול-כביש למשנהו, בערך, לטוח-
היריה של כלי-המגן האנטי-טנקיים המקובלים של
הרגלים — והמגינים אינם צריכים אלא להציבם,
מוסוים, בנקודות המפנה שבסיומה של כל חלקה
כזאת.

אולם כביש ההרים הופך לאויבו הגרוע ביותר של
השריון שעה שייפגע הטנק ע”י אש המגינים, ולו
רק כדי הפסד-מה מכושר התנועה שלו. כי אז,

טכניים — היה זה נראה כחדש ביותר. ומעל לכל —
טבורים היו, שלחמתו של חיל-הרגלים הנהנה
מסיוע שריונים, נגד חיל-הרגלים אחר הסר סיוע
כזה, תהיה תמיד לחימה בין שנים שאינם-שויים.

אכן, כל אחד משני הכיוונים האלה בענין הערכת
השריון החדש לא הכחיש שגם השימוש האחר
יתכן ויארע. הויכוח התנהל בעצם על זה, באיזו מידה
יש להעדיף עקרון אחד על השני כבר בארגונם של
כוחות השריון כפי שהוא נתקיים בימי-שלום. טעם
נוסף להצדקת הויכוח היה בכך, שלאפשרויות טיפוחו
של חיל חדש זה היו גבולות טכניים-יצרניים;
וכן היתה הקמתו של חיל-שריון מיוחד גדול, שברשות
חיל-הרגלים — בצד ענפי-חיל מיוחדים אחרים —
עלולה לגזול אחוזים נוספים מבין אנשי „השנתונים“
המסוגלים לשירות צבאי-פעיל.

כמי שהיה מפקדן של כוחות-שריון בזירת-מלחמה
רבות הנני נוטה להשקפה, שבה במידה שמלחמה
הועתקה — עקב הדיפתם אחורה של כוחות „הציר“ —
אל אירופה המרכזית והמערבית, פחתה גם ההפעלה
ההמונית המוצלחת של שריונים, וגברה, לעומת זאת,
ההפעלה המשולבת של שריונים
וחיל-הרגלים. גרמו לכך לא רק אופי השטח
אלא גם ההתפתחות שחלה בטנקים עצמם. בד בבד
עם השכלול הגובר באמצעי ההגנה בפני השריון,
הלכו הטנקים עצמם כבד והלוך. אך הדרישה לשריון
חזק יותר ולחיימוש חזק יותר אינה עולה בד בבד
עם הדרישה לניידות. ועוד דבר: מפלצות יקרות
כאלו לא תוכלנה לעולם להיות אף לסחורה-לייצור-
ובלאי-בהמון, כאותם כלים אשר אפשר להמציאם
תריסים-תריסרים, לתחלופת ותגבורת בקרב-בן-
מידות — כפי שניתן היה, עדיין, לנהוג למשל בטנק
„34“ הרוסי הנודע. והרי כתוצאה מכך מתחילים
לנהוג ביתר זהירות בהפעלת השריונים; והזהירות
גוברת ככל שהמדובר הוא בשטח שמרובות בו
צורות „פיסוי“ שונות, גשרים, מעבירי-מים, כבישים,
בתים, תעלות וכיוצא בזה. הרי אלו הן הסיבות
שבגללן, למשל, לא פתחו בנות-הברית — לאחר
הנצחון המוחלט על הגרמנים בצרפת, ואף לאחר
התפוררותה של האופנסיבה הגרמנית בהרי
הארדנים — בהפעלה המונית של כוחות שריון
לפריצה לתוך גרמניה הכורעת, על מנת לסיים את
המלחמה עוד בשנת 1944*!

* בעל המאמר לא דק כאן פורחא בתאריכיו:
התפוררות אופנסיבת-הארדנים הגרמנית לא חלה אלא
בסמוך להאש השנה 1945, והיא לא היתה עוד מאפשרת
„סיום המלחמה בשנת 1944“ — המ-ע-ר.



טנק אמריקאי, שנפגע בנתיב הריס טיפוסי „בין צוקים לתהום“, שעה שהחל מתקרב אל מפנה הדרך שמאחוריו פעל מארב אש אויב.

לרוב, לא יכול לסוב אחר-
 רה, ואף לא לסדר כי
 יגררוהו אחורנית, — בא-
 שר בסוגי-השטח, המגולה
 לפגיעות-האויב, שבו מת-
 נהל הקרב, אין אפשרות
 לבצע תמרון כאלה. ב-
 כבישי-ההרים יש להניח
 תמיד את האפשרות של
 אש-ארטילריה אויבת, כי
 כביש כזה נשאר תמיד ב-
 גדר מטרה כדאית — כד-
 אית יותר מן הכבישים ש-
 בעמק, אשר מצויים לידם
 דרכי-עקיפה. מחסה ומח-
 פה חסרים כמעט תמיד ב-
 כבישי-ההרים. לתקלות אלו,
 הכרוכות בכבישי-מיצר, היו

הבטליונים הצעירים של חיל-הרגלים בשימוש טקטי
 בצמדי-טנקים — באופן, שאפשר יהיה להעמיד את
 אלה לפיקודם מבלי שהדבר יביא לשימוש פסול
 בשריונים.

בעית-פיקוד זו היתה תמיד לפשוטה יותר שעה
 שלחמו בשטח ההולם יותר את השריונים, אף אם לא
 הגיע הדבר לידי הפעלת רכב שריון במעין
 „שייטות“ — כדוגמת רוסיה או אפריקה. במישורי-
 הבקעות, וביחוד סביב קסינו, התנהלו הקרבות כמעט
 תמיד בהשתתפות שריונים; ומפקדי בטליונים,
 ובראש וראשונה אלה של הדיביזיות הממונעות,
 רכשו באורח זה נסיון רב יותר.

על אף כל כלי-השקיהמגן החדשים, שפותחו
 והלכו, התברר שוב — כמו שנתברר גם ברוסיה —
 כי להגנה יעילה בפני שריון — לפחות
 במישור — מסוגלים רק השריונים בעצמם.
 היות וכאלה לא עמדו לרשות דיביזיות-הרגלים, נשאר
 חימושה, לעומת הדיביזיות הממונעות השונות,
 בגדר חימוש מן-המדרגה-השניה. יצוין, כי בין
 הדיביזיות הממונעות לסוגיהן, היתה „דיביזיות-רמני-
 השריון“ (Panzer Grenadier-Division) — כפי שכונתה
 זו בצבא הגרמני) עדיפה באורח-קרבות זה על פני
 דיביזיות-השריון המובהקות. אלו האחרונות צריכות
 היו למנות 2 רגימנטים-של-שריון, אך רק לעתים
 רחוקות היה להם בפועל, בשלב זה של המלחמה, יותר
 מרבע עצמת-הטנקים שנועדה להן לפי התקן: —
 כי מצד אחד לא היו ממצויים להן רכב רב מזה;
 ומאידך גיסא, גם לו היה להן רכב באחוז גבוה

שריוני הגרמנים נתונים במיוחד: כי הם שהיוו את
 נקודת-המשיכה העיקרית בסיורי-האויב של
 בעלי-הברית. — ובהמשך לכך אף לארטילריה
 ולמפציצי-הקרב שלה.

החשוב שבלקח הפעלת שריונים על
 כבישי-מיצר הנו, איפוא, זה, שעל המפקד
 להכביד אזנו ביחס לתביעות — אשר לא יתכן כי לא
 תבואנה — מצד חיל-הרגלים שלו, למתן אבטחת-
 שריונים לחיל-הרגלים זה שעה שהוא נע ופועל באותם
 כבישי-מיצר. אכן, המצב שונה, כאשר היריב
 מקדם את שריוניו בכבישי-מיצר — ולנו חסרים כלי
 נשק נגד-שריוניים. במקרה זה חייב הנך להקנות
 לחיל-הרגלים שלך את הרגשת הבטחון המוגברת: —
 כי יוכלו להלחם, גם הם, תוך שיתוף עם שריונים.
 אכן, תנאי לכך הוא, כי שעה שמטילים במצבים
 כאלה טנקים בודדים לקרב ביחידות, — ניתן יהיה
 להפעיל גם מפקדים שאומנו היטב בקרב-
 שריון. וזאת לזכור: אין להטיל על מפקדה של
 מחלקת-שריון את הפיקוד על כל היחידות השונות
 שבכבישי-מיצר; כי הרי אף הפיקוד על כלי-נשק-
 הסיוע של חיל-הרגלים בלבד — יש בו כדי להעסיק
 בשלמות אדם שבאחת מדרגות הפיקוד הנמוכות.
 איש הרגלים*, לעומת זאת, נוטה תמיד להפעיל
 את השריון, בתורת מכונה חוסכת דם, ולהפריז
 בהערכת יכולתו. בקורסים אשר נערכו בתמידות
 בעורפה של החזית, ניסינו לאמן לפחות את מפקדי-
 * אשר עליו, לפי תפיסת המחבר, נופלת לרוב אחריות
 ההחלטות בענין הפעלת שריוני-הסיוע.

יותר — לא היה עומד ביחס-המספרי הנכון לעצמתו החלשה של חיל-הרגלים שבטיפוס זה של דיביזיה (4 בטליונים חי"ר בלבד). כי דיביזיות-השריון היתה טיפוס של דיביזיה שנועד לאותו שלב של הנהלת-מלחמה אשר תואר לעיל, ובו לא היה חיל-הרגלים אלא בחינת סרחה-עודף לשיטות-השריון. משום כך, היה טיפוס-דיביזיה זה דוקא מגלה בקרבות הגדולים את אי-ההתאמה הבולטת ביותר בין השריון לבין העצמה האינפנטרית, שאי-אפשר בלעדיה, וכל כלי הנשקה-מסייע.

ואלו דיביזיות-רמני-השריון, עם ששת גדודי הרגלים שלה, ועם עצמת-שריון שהיתה דומה לזו המצויה בדיביזיות-השריון בפועל*, היתה בגדר יצור שנתגלה בריא, וכמסוגל יותר לכל צורות ההפעלה הצפויות — בתנאי, שנוציא מכלל זה את ההפעלה בתנאים הרריים מובהקים, אשר שני טיפוס-דיביזיות אלה גם יחד היו בלתי-מתאימים בשבילם במידה שוה.

כבר נאמר לעיל, כי רק באמצעות שריונים אפשר להלחם מלחמה יעילה בשריונים; וכי משום כך היו דיביזיות ממוזעות דיביזיות טובות יותר מאשר דיביזיות הרגלים. כי בדיביזיות הממוזעות הגרמניות היו השריונים בגדר חלקים אורגניים — וחיל-הרגלים שבהן היה מכונן ומחונן לקראת שיתוף פעולה עם השריונים, ועל כן גם היה נתפס הרבה פחות לפיתויים לנהוג בהללו מנהג נפסד — וביחוד, שעל שני החילות גם יחד פקח אותו מפקד-דיביזיה עצמו, אשר היה יוצר את ההתאמה והאיזון הדרושים. מדוע, בעצם, לא ניתן ללחום ביעילות בשריונים גם באמצעות כלי-נשק אנטי-טנקיים בלבד? בשטח-ההרים המובהק, על כבישי-המיצר, היה הדבר אפשרי. אך במקומות בהן אופי-השטח נתן לשריון אפשרויות של חמיקה לכאן ולכאן, מן הדין היה שגם לנשק-ההגנה תהיה אותה מידת ניידות. נשק בלתי-נייד — ניתן להדבירו בקרב ביתר קלות. את המושג „ניידות“ שבסוג-קרב הררי אין לפרש כאותה ניידות של תנועות מהירות, אשר בשטח הפתוח — כי אם כדבר-מה מוגבל הרבה יותר.

שריונים הופעלו בתמידות גם ליד קסינו כשם שהופעלו ע"י סטלינגרד. הם היו עומדים בהסתר, בחיפויים של בתים שהתמוטטו — על מנת לצאת רק ברגע האחרון נגד שריוני-אויב בודדים ומעטים שהצליחו בכל זאת לפרוץ. עליהם היה להתיצב בעמדות הסמוכות לשריוני האויב שפרצו ולהתמודד בדור-קרב של שריונים, תוך תנועות איטיות, באזור-*

הקרב המובהק של חיל-הרגלים (אשר, כידוע לנו, לא היה תפוס אלא בכוחות דלילים מאוד), כשאי-הרגלים, הבטיח שריוניו אלה והובטח על ידם בעת ובעונה אחת. וכך הפך הבטליון שבקו-הקדמי למעין חבורת-קרב, ההולכת ונעשית מעורבת ומגוונת יותר ויותר: — לאמתו של דבר, מין „קומנדו“ או צות-קרב, עם מכונות רבות ואנשים מעטים, והוא נתון להנהגתו של קציץ צעיר, שדמה יותר לראש פלגת-מחץ מאשר למפקדה של יחידה.

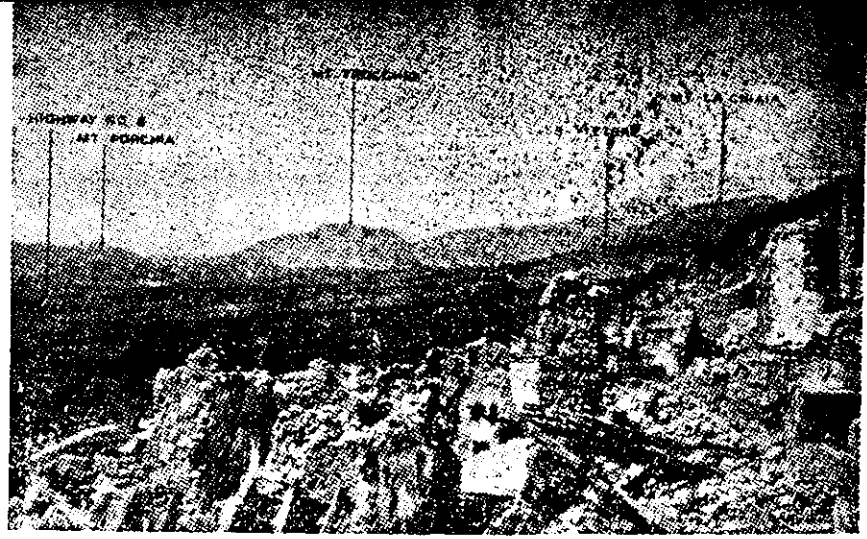
גורם כוח-האוויר בקרבות-ההרים

לאחרונה נעמוד כאן על הפרק שהיה, ביסודו, הטרגי ביותר לגבי גייסות שהוטל עליהם תפקיד התגוננות: שאלת הלחימה נגד יריב, אשר לו עדיפות אוירית מוחלטת. כדי לתת, במידת האפשר, תמונה ברורה — רצוני לתאר בקצרה את פעולתו של חיל-האוויר של בנות-הברית בשלושת שלביה של התקפה-רבתית.

בשעת הכנתה של התקפה-רבתית מנסים כוחות-האוויר לחסל את כוחות האוויר היריבים: הן באויר, והן בעודם על הקרקע. מדאגה זו היה חיל-האוויר של בנות-הברית פטור בדרך כלל, כי במערכות-קסינו עמדו לרשותו של הפיקוד הגרמני יחידות אויר כה זעומות עד כי הפעלתן מעל לתחום-האויב היתה כמותה כאיבוד-מדעת. הרי שחיל-האוויר של בנות-הברית השתתף, ע"י תצפית-אוירית והתקפה מהאוויר, בהכנעת הארטילריה היריבה. לכן היה זה צורך הכרחי לנו, שתעמודנה לרשותנו „סוללות שותקות“, שלא נתגלו ע"י האויב ושיכולתן תשמר עד לרגע בו תבוא התקפת כוחות הקרקע, ושאת הקרב-הארטילרי נוכל לנהל ע"י כלי-יריה ניידים בודדים, מתוך עמדות-פעולה שונות ומתחלפות, שתוכנו מראש.

עד כאן דומה הטקטיקה, שנקט חיל-האוויר האויב בשטח-הררי לזו שנהג לפיה בשפלה. אך הנה מתנסף עליה ענין חדש.

קצת לפני ההתקפה העיקרית מחרים היריב, בעזרת תצפית אוירית, את הגשרים שבעורף אויבו. דבר זה משמש תמיד סימן להתקפה הצפויה מיד. כי אסור לו לאויב להמתין עתה עד אשר יתוקנו הגשרים. בשפלה ניתן לקדם את פני הרעה ע"י שימוש בדרכי-עקיפין, ובמעברים בנהרות ובנחלים במקומות רדודים — או על ידי שימוש-תחליף, במקום הגשרים שמעל לזרמי-מים גדולים, בכלי שיט וגשרונים צפים. סידורי-תחליף כאלה פעלו באיטליה בדרך כלל טוב להפליא. אך בשטח-ההרים מתוספת על כך הריסת גשרים שנבנו מעל



לשונות עמק בהרים ;

שטח, האופיני לאפשרויות הפעלת השריון בתוך ארץ הררית זאת — כפי שידוע כעת — לא היה בטוח בפני הפצצות טעות של חיל-האוויר שלו עצמו.

ת הומוות, העמוקות מאות מטרים ותלולים לגמרי — ושלגביהן אינם באים בחשבון לא דרכי-עקיפין ולא מעבר במקומות רדודים, ואף לא גשרי-סירות או מעברות-נהר — ומשנהרס הגשר, נתון כביש-הגישה הצר אל גשר כזה, תחת אש-הטרדה ממושכת. כאן מתבלטת, איפוא, בצורה החריפה ביותר, מלוא חיר-גיותם של אמצעי תובלה שאינם תלויים בכבישים. גיסי-הרים אמתי ימחוק מראש גשרים כאלה מתוך שיקוליו הטקטיים, כבלתי-ניתנים לשימוש בקרב רבתי. גדולה מזו: המגן, בעצמו, יכניס לפיצוץ, על מנת לפוצצם מיד לאחר שנתגלתה התקפת האויב — כך שיועילו להגנה, כמכשולים לאויב שפרץ. מכשולים כאלה משלימים בצורה יעילה את יתר הפיצוצים שבכבישי-ההרים.

הגייסות שבקורהאשון אינם צריכים לחשוש, בדרך כלל, בשעת התקפה-רבתי עצמה, בפני התקפות-אוויר, כי קשה מדי להפריד בין ידיד ליריב בזמן התקפת-רגלים*.

דבר זה היה קשה אף בערבות רוסייה, ופי כמה וכמה קשה הנו בהרים. בזמן ההפצצות ההמוניות על קסינו נהגו להסיג את חיל-הרגלים של בנות-הברית — שנמצא בלאו הכי בטוח ניכר למדי מן עמדות הגרמניות — עוד קילומטרים לאחור; ובכל שליטתן של בנות-הברית באויר היתה בגדר בעיה רצינית לפיקוד הגרמני הבינוני, ולזה הגבוה יותר, אף בתוך הזמן עצמו של התקפות חיל-הרגלים היריב; כי, תודות לקלות בה יכול היה לבצע את התקפותיו על כל התנועות של שדרות ושיירות, אפשר לומר כי חיל-האוויר של הברית מנע כל תנועות של עתודות, באשר הן. אולם משרק הובאו החזיתות לידי „זרימות“, נעשות תנועות כאלו של כוחות-עתודה מאחורי החזית לדבר שב-הכרח. בלחימה-רבתי מתפתחים מצבים בהם יש לנוע, אף בשעות היום, בקרבה בלתי-אמצעית מאחורי חזית

מותקפת, תוך הגנת-אוויר מתאימה. אולם, למעשה, לא היו עוד הגרמנים מסוגלים לכך. הם דמו על סך למעצמה שזיונה-לקוי, והיא מנסה להתמודד ביריב המצויד בכל אמצעיו של אורח-המלחמה החדיש. נגזר עליהם ללחום ביום — ולבצע בלילה את התנועות שהיו הכרחיות מבעוד ערב; שעה שיריבם יכול היה, עם כל ידיעה המגיעה אליו על מהלך הקרב, לתת את הפקודות המתאימות על מנת שתבוצענה במשך לפורענות ממש, הן לגבי הגייסות של הגרמנים והן לגבי הפיקוד הגבוה שלהם, היתה הופכת מדי פעם עדיפות-האוויר של בעלי-הברית — שעה שפריצות היריב היו יוצרות הכרח של נסיגה. כדי להבין את משמעות הדבר, חייב תחילה אדם לחיות עצמו חויה זו: כיצד מותקפות אזי שדרות מכוניות מאחור, על כבישי-הרים חסרי מחפה, ע"י מפציצי-קרב שאינם טסים כי אם פשוט גולשים בצד הכביש, ממש בגובה הכביש עצמו, וחוזרים על התקפותיהם עד אשר כל כלי-הרכב ניצתים ע"י היריות ואנשיהם מתפוצצים אתם יחד אלי תוהו!*

עד כאן דובר רק על הפעלת כוחות-הקרב האוויריים נגד מטרות-קרקע. על כך יש עוד להוסיף את היתרון ממנו נהנה חיל-תותחנים, שעה שהוא פועל תוך הסתייעות בתצפית-אוויר, על פני חיל תותחנים יריב החסר תצפית-אוויר זו. במערכות-קסינו היו הליקופטרים של בעלי-הברית דואים בלא הפסק באוויר ותררו באטיות על פני שדה-הקרב וצפו אל שטחי הקרבות בעיני-הנץ שלהם. ביסודו של דבר, פעלו הללו כמעט ללא הפרעה שהיא — והיה בהם כדי להכפיל את תוצאות-פעולתו של חיל-התותחנים שלהם. והרי דוקא בשטח ההררי, בו מצויים הבדלי-גובה בולטים מאוד הן בין מערכי-העמדות של שני הצדדים, והן בתוכם, עשוי להיות ערך מיוחד וחיוני ל„עמדות-תצפית“ כאלו, המת-נשאות מעל לכל מחפה קרקעי.

* דברים אלה אמנם נכונים, ורבים היו המקרים של פגיעות ביחידות-רגלים קדמיות ידידותיות על ידי חיל-האוויר של אותו הצד; וביחוד, בקרבות הרים. עם זאת, הוכיח לקח קוריאה (אשר הוא עצמו מכיל כמה וכמה דוגמאות בולטות, ואף מזעזעות, לתקלות מהסוג הנ"ל) כי פיקוד, אשר לרשותו כוח אוירי מספיק, לא ימנע לעתים קרובות, מלהשתמש בו אף בשטח הררי — ואפילו בקרבה יתרה ליחידות-רגלים תוקפות מלו — בשביל לערער את קני-ההתנגדות ההרריים של היריב; וזאת, על אף הסיכון הכרוך בכך לאותו חיל-הרגלים אשר כוחות-האוויר באו לעזור לו. — המער.

** כדוגמה ראשונה למצב מעין זה בחזית ארץ-ישראלית (אם כי בתנאי טכניקה של התקפות-מאויש אשר ודאי שהיו עדיין רחוקים מהשכלול שהושג לשנת 1944) אפשר לציין את השמדת שדרות-הרכב הנסוגות של הארמיה התורכית השביעית, בסתיו 1918, במיצר ואדי-פארה, בדרך החצובה בצדו של הואדי. — המער.