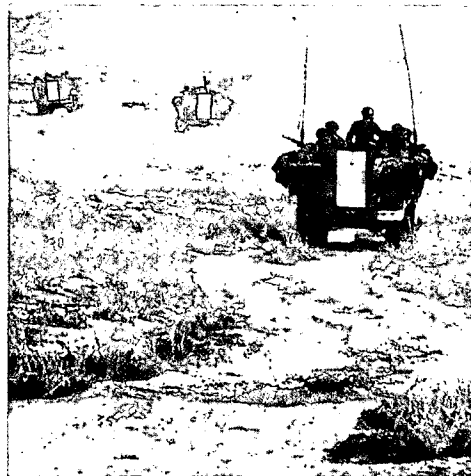
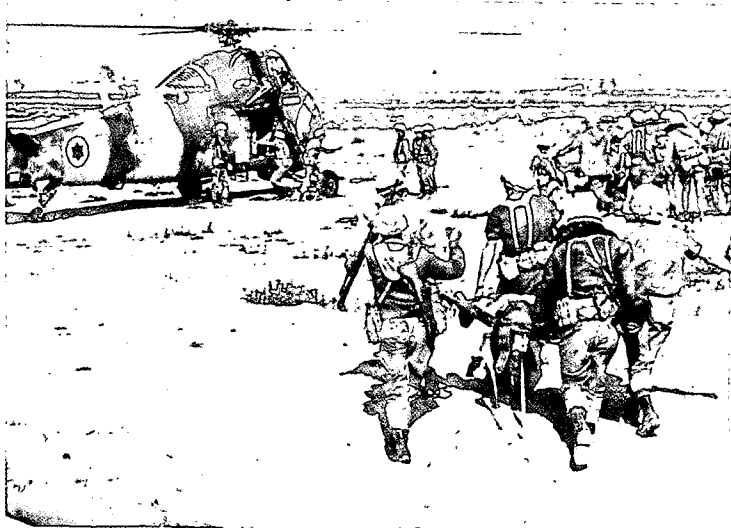


הבצע "תופת"

קרוב בגדה המזרחית של הירדן -
מרס 1968

סא"ל בני מסי*



* המאמר נכתב לפני מלחמת "שלום הגליל".
בתמונות המלוות את המאמר נראים כוחות צה"ל
כפי שצולמו ע"י צלמי "במחנה" בעת הפעולה



ב־21 במרס 1968 יצא כוח של צה"ל שמנה שלוש פלוגות שריון, ארבע פלוגות צנחנים וכן כוחות הנדסה וסיוע של חיל אוויר לפשיטה על הכפר הירדני כראמה. מטרת הפעולה הייתה להכות בארגוני המחבלים ולמנוע מהם לפעול בשטח ישראל, ונודעה לה חשיבות רבה: הייתה זו הפעולה רחבת ההיקף הראשונה שערך צה"ל לאחר מלחמת ששת הימים, והיא היכתה הדים רבים.



מלחמת הגרילה בשנים 1966 — 1968 — הרקע האסטרטגי

הולדת ארגון "אל פתח"

הקמתו של ארגון "אל פתח" בתחילת 1965, חידשה את מלחמת הטרור נגד ישראל, לאחר הפסקה בת כעשר שנים. ההחלטה להקים את הארגון קרמה עור וגידים לאחר שבוועידת הפסגה הערבית שהתקיימה ב-1 בינואר 1964, סוכם להקים חזית מאוחדת נגד ישראל. אולם משראו הפלסטינים כי ההחלטה אינה מקבלת ביטוי מעשי, החליטו לנקוט יזמה משלהם ולהתחיל לפעול.

בסיסו העיקרי של ארגון "אל פתח" נמצאו באותה עת בסוריה, ופעילותו העיקרית באותה תקופה (1964 — 1966) התמקדה בניסיונות לפעול נגד ישראל מתוך שטח המדינות הגובלות עימה במגמה לגרור אותן לפעילות איבה נגד ישראל. על סמך ניסיון מבצע "קדש" הניחו אנשי "אל פתח" כי פעולות אלה תתפתחנה למלחמה שבה ינצחו הערבים, אולם פעילותם נתקלה בהתנגדות מפורשת ומוצהרת מצד ירדן ולבנון ובעיקר מצד מצרים אשר נשיאה עבדול נאצר ראה בה הפרעה להכנת הכוח הצבאי הסדיר לקראת מלחמה שתפרוץ בעתיד.

מפנה — 1966 — 1967

במחצית השנייה של 1966 חל שינוי מרחיק לכת בדרך פעולתו של ארגון "אל פתח" ובתמיכה שהארגון זכה לה. בסוריה עלה לשלטון בפברואר 1966 הפלג הקיצוני של מפלגת הבעת' והקולונל אחמד סוידאני, ראש המודיעין הצבאי ותומך נלהב ב"אל פתח", התמנה לרמטכ"ל הצבא. במקביל חלה גם התקרבות בין קהיר לדמשק וזו זכתה לתמיכה של ברה"מ. באמצעות סוידאני התוודע האר"ג לתורותיהם של מאו טסה טונג וגיאפ והחל לגבש דוקטרינה ללחימה נגד ישראל תוך התבססות על הפלסטינים שבישראל עצמה. הדי פעולותיהם של המחבלים בישראל שיפרו את מעמדם בקרב מדינות ערב השונות והציבור עודד הקמה של ארגונים נוספים דוגמת ארגון "גיבורי-השיבה", אשר נתמך ע"י מצרים וארגון "חזית השחרור הפלסטינאית", אשר נתמך ע"י סוריה. מצרים חששה באותה עת מפני תגובה ישראלית מאסיבית וחשבה שתוכל למגר את שלטונו של חוסיין אם תעודד טרור נגד ישראל מתוך

שטח ירדן. פעולת סמוע* (13 בספטמבר 1966) אמנם חיזקה תיאוריה זו. אולם בעקבותיה הגביר המלך חוסיין את מאמצי ציו לסכל את פעילות המחבלים משטח ממלכתו ואפילו רדף אותם ברחבי העולם. התמשכות פעולות הטרור נגד ישראל וההערכה כי ישראל תימנע ככל שתוכל מלפתוח במלחמה נגד מדינות ערב ועקב הלחץ הסובייטי אף תימנע מפעולות גמול נגד סוריה גרמו למצרים להגביר את תמיכתה בארגוני הטרור. בראשית 1967 הקימה מצרים מחדש את גדוד "פדאין" מס' 141, ובפברואר — אפריל שנה זו נתקיימו מפגשים בין נציגים של סוריה ומצרים לבין נציגי הארגונים "אל-פתח" ו"גיבורי השיבה". במפגשים אלה סוכם כי שני הארגונים האחרונים יפעלו משטחן של לבנון, סוריה וירדן ואילו מצרים תפעיל את גדוד 141 משטח רצועת עזה. בתקופה זו (עד 5.6.67) בוצעו 119 פעולות טרור נגד ישראל ובמהלכן נהרגו 13 ישראלים (מהם 9 חיילים). 11 חברי ארגוני מחבלים נהרגו, 65 נפצעו ואחד נתפס ונשבה.

מלחמת ששת הימים

פרוץ מלחמת ששת הימים ב-6 ביוני 1967, הצדיק כביכול את התיאוריה של ארגוני הטרור, אלא שתוצאות המלחמה היו רחוקות מציפיותיהם של הערבים. המלחמה חשפה את חולשתן של מדינות ערב ובעקבות כך באה התפתחות נוספת באידיאולוגיה של ארגוני הטרור. הם ביקשו להתיש את ישראל בכל האמצעים, והחשוב שבהם היה "מלחמת הגרילה" הפלסטינית. מדינות ערב ראו עתה חובה לעצמן לסייע בכל שניתן לארגונים אלה במאבקם נגד ישראל ואף סיפקו להם נשק, ציוד הרכה ואפילו תכנון מבצעי.

לקראת תחילת "מלחמת הגרילה" עשו ארגוני המחבלים השונים מאמץ עצום כדי לגייס לשורותיהם אנשים מקרב תושבי ערי הגדה המערבית של הירדן, מנסיכויות המפרץ הפרסי ומקרב סטודנטים פלסטינים שלמדו באירופה. מדינות שונות אף סייעו לאמן אנשים אלה. סין העממית אימנה צעירים פלסטינים; אלג'יריה אימנה 200 סטודנטים ערבים שהובאו מאירופה והועברו במטוס צבאי מיוחד לסוריה ומשם לירדן לאחר שהוכשרו למחבלים; במחנה אלי-האמה הסמוך לדמשק, התאמנו בינתיים כמה מאות

אנשים במחזורים של שבעה עד עשרה ימים; וקצינים וחילים פלסטינים מצב-אות מצרים, סוריה ועיראק הורשו אף הם להצטרף לארגונים ולקחת חלק במבצעים.

"מלחמת גרילה מהפכנית" ביהודה ושומרון

במחצית השנייה של חודש ספטמבר 1967, חדרו ליהודה ושומרון כמה מאות מלוחמי ארגוני המחבלים, רובם אנשי "אל פתח" ומיעוטם אנשי "חזית השחרור הפלסטינית" (אשר התאחדה עוד לפני מלחמת ששת הימים עם ארגון "גיבורי השיבה"). בתקופה זו התגבשה דרך הפעולה של ארגוני הטרור בהשראתן של סוריה ושל אלג'יריה ותוך הסתמכות על כתבי מאו טסה טונג. נעשה ניסיון ליישם את התורה הסינית של "לוחמת-הגרילה המהפכנית" לאזור יהודה ושומרון, והמטרה המידית הייתה לעורר את תושבי האזור לרעיון הפלסטיני ולמאבק נגד ישראל וכן לייסד באזור הררי זה בסיסים מוצקים, אשר מתוכם יגוחו חוליות של מחבלים ואף כוחות גדולים יותר במגמה לפגוע ביעדים ישראלים ובמיוחד ביעדים של הממשל הצבאי. הוחלט גם להתחיל את הפעולה במועד סמוך לפתיחת עצרת האו"ם, במגמה להוכיח את רפיון השליטה של ישראל בשטחים ואת חוסר יכולתה להנציח את המצב הקיים. בראש פעולותיו של ארגון "אל פתח" ביהודה ושומרון עמד קצין המבצעים של הארגון "אבו עמאר" (יאסר ערפאת), מטה הפעולה של הארגון היה בקבטייה, ועיקר הפעילות בשלב זה התרכז בהקמת תאים של הארגון בכל כפר וכפר. (פעילותה של "חזית השחרור הפלסטינית" נקטעה עוד לפני שהחלה משנלכד המועמד שלה לתפקיד "מפקד הר חברון", מוסטפה ח'מיס, ואחריו נלכדו כל אנשי חוליותיו וכמעט כל פעילי הארגון). ישראל התגברה על בעיה זו בשלבה מדיניות ליברלית כלפי האוכלוסייה בשטחים עם שכלול שיטות המודיעין בלחימה במחבליים ופיתוח של טכניקת המרדף. "מלחמת-הגרילה המהפכנית" נכשלה, שכן מרבית חברי "אל פתח" ו"החזית" שהוחדרו לשטחי יהודה ושומרון באו מאלג'יריה, מסוריה ומאירופה. הם לא הכירו את השטח, לא יכלו להסתייע באוכלוסייה המקומית ונאלצו להסתתר בהרים.

ברגע שנוצר ניתוק (לפי הגדרת מאו טסה טונג) בין לוחמי הגרילה לבין המוני העם לא איחר הכישלון לבוא. עד ה-1

* על פעולת צה"ל בסמוע ראה: אל"מ אברהם אילון, "מבצע מגרסה", מערכות 268, עמ' 27 — 38.



באוקטובר נעצרו כ-400-500 מחבלים ומסייעים של "אל פתח" באזורי יהודה ושומרון, ואילו יאסר ערפאת ועוזריו, אשר לא השכילו להשתלב בין המוני העם, נאלצו לברוח לירדן.

בקעת הירדן כ"אזור-בסיס" לפעילות ארגון "אל פתח"

מאז סטה טונג בכתביו מגדיר "כינון אזור בסיס" כלהלן: "הרי זה מעוז אסטרטגי, אשר בהישענו עליו מבצעות יחידות הגרילה את משימותיהן ומשיגות את מטרותן". ועוד: "כינון שלחמת הגרילה באופיה נערכת בעורף קווי האויב והלוח"מים שם מנותקים מהעורף הכללי של הארץ הרי לחימה בלא עורף הנה סימן ההיכר של הגרילה, ואולם בלתי אפשרי כי לוחמת הגרילה תתנהל ותפתח זמן רב בלא אזורי בסיס. אזורי בסיס אלה הם עורפם של אנשי הגרילה".

לאחר שלא הצליחו לכונן אזור בסיס בשטח ההרי של יהודה ושומרון בספטמבר 1967, החליטו במפקדת "אל פתח" כי בקעת הירדן תהיה "אזור הבסיס" שעליו יוכלו להישען בפעולותיהם בשטחי הקו הירוק וכן ביהודה ובשומרון. ההחלטה להקים אזור בסיס בבקעת הירדן נבעה ממספר שיקולים: המשטר הירדני וצבאו היו חלשים לאחר התבוסה במלחמת ששת הימים; בקעת הירדן הייתה קרובה לשטחי היעד — הלא הם שטחי יהודה ושומרון; הגבול בבקעת הירדן הנו גבול ארוך, אשר קשה לסוגרו הרמטית; בירדן בכלל ובבקעת הירדן בפרט היו הן אוכלוסייה פלסטינית גדולה והן מחנות פליטים שיכלו לשמש כבסיסים אידיאליים לפעילות אנשי הארגונים; בבקעת הירדן תעלות השקיה רבות, שטחים מעובדים, נחלים הנשפכים לירדן ואפיק הירדן עצמו, המקשים על פעולות כוחות ממוכנים ומשוריינים — היינו על

פעולות גמול של צה"ל; בשטח צמחיה סבוכה המאפשרת לחדור בהסתר לאזור היעד, ובנוסף לכך יש לזכור כי עוד מלפני מלחמת ששת הימים היו לארגון "אל פתח" בסיסים בצפון הבקעה — בשונה, בקלעת ובתל ארבעין.

בנובמבר 1967 הוקם ארגון "החזית העממית לשחרור פלסטין" שאיחד בתוכו את שני הארגונים: "חזית השחרור הפלסטינית" ו"צעירי הנקם". עם הקמת ארגון זה כארגון מתחרה ל"אל פתח" ועם מינויו של יחיא חמודה ליו"ר "ארגון השחרור הפלסטיני" במקום שוקירי, הורחבה פעילות המחבלים נגד ישראל עד מאור, ושני הארגונים כאחד השתמשו בבקעת הירדן כ"אזור-בסיס". מצב זה העמיד את ממלכת ירדן בראשית 1968 בפני דילמה חמורה. ישראל הזהירה את ירדן מפני גמול צבאי והחשש מפני מימוש האזהרות הביא לחילוקי דעות בקרב צמרת השלטון ברבת עמון.

המלך חוסיין סבר כי פעילותם של ארגוני המחבלים משטחה של ירדן מהווה סכנה למדינה, אך ראש ממשלתו, בהגית אל-תלהוני סבר כי משאבדה לירדן הגדה המערבית, אין עוד ערך לנזק נוסף שייגרם לירדן, ולעומת זאת היא עשויה לצבור רווח מדיני גדול, אם תעזור למחבלים להמשיך ולהילחם בישראל. המדיניות הירדנית הייתה, אם כן, דו ערכית. כלפי חוץ, נראתה כמסתייגת מפעולות נגד ישראל, אך בפועל לא עשתה דבר כדי להפסיקן, והפלסטינים שבצבא ירדן אף סייעו לפעולות אלה ככל שיכלו. פעילותם של ארגוני המחבלים הלכה ונעשתה גלויה והתבטאה לא רק בשיגור חוליות אל מעבר לגבול אלא גם בשימוש בגבול המשותף עם ישראל בבקעת הירדן כעמדה לירי אל תוך שטח ישראל וכבסיס לגיחות קצרות, אשר כללו מארכים במערב הבקעה, הטמנת מוקשים וירי על יישובי עמק בית שאן. בתגובה לפעולות אלה היה צה"ל משיב באש וחיילי צבא ירדן היו מצטרפים לחילופי האש. תקריות אלה הלכו ותכפו תוך הסלמה והגיעו עד למשבר ב-15 בפברואר. ב-14 בפברואר וב-15 בו הפגיוזו אנשי "אל פתח" במרג"מות את היישובים כפר רופין ומעוז חיים. צה"ל השיב באש והתפתחה תקרית שבמהלכה הפעיל צה"ל טנקים, ארטילריה וחיל אוויר. בשעות הצהריים, כאשר התברר למלך חוסיין כי צבא ירדן ספג אבדות רבות וכי מתחילה בריחה של תושבים מבקעת הירדן מזרחה, פנה לשגרירות ארה"ב בעמאן וביקש הפסקת-אש. ישראל הביעה נכונות להפסיק את האש,

אך התנתה זאת בהתחייבות ירדנית ללחום במחבלים באורח פעיל. בשעה 2300 הביע חוסיין את הסכמתו לתנאי, והאש הישראלית פסקה.

למחרת, ב-16 בפברואר, קרא המלך מעל גלי האתר ללחום במחבלים. שר הפנים הירדני חזר גם הוא על קריאה זו ובמשך מספר שעות עצרו שירותי הביטחון הירדנים פעילים בארגוני המחבלים. אלא שלפתע הופסקו המעצרים על פי הוראת ראש ממשלת ירדן. לרגע נראה היה כי המלך עומד להדיח את ראש הממשלה. אך האחרון כינס ישיבה מיוחדת של הפרלמנט הירדני והשיג בה תמיכה נגד הוראות המלך. כלית ברירה הביע המלך מחדש אמון בראש ממשלתו והפעילות נגד ארגוני המחבלים נפסקה. כניעתו של המלך חוסיין הביאה להסלמה ניכרת בפעילותם של ארגוני המחבלים. בקעת הירדן עברה למעשה לשליטתם המוחלטת, וכאשר ניסה הנסיך חסן, אחיו של המלך חוסיין, לבקר שם ולשכנע את ראשי הארגונים כי זו אינה הדרך למלחמה בישראל — גורש משם בכוח פנים.



הרקע המערכתי וזירת הקרב — ההחלטה על פעולת כראמה

ב־18 במרס 1968 עלה אוטובוס שהוביל תלמידים מגימנסיה "הרצל" על מוקש שהוטמן סמוך לבאר אורה. שני מבוגרים שהיו באוטובוס נהרגו ויותר מעשרה תלמידים נפצעו.

באותו יום עצמו, כינס שר הביטחון דאז, משה דיין, מסיבת עיתונאים ובה מסר פרטים על פעולות המחבלים. הוא דיווח כי בתקופה שבין 16 בפברואר לבין 18 במרס 1968 ביצעו המחבלים 37 פעולות, שבהן נהרגו ששה ישראלים ו־60 נפצעו. כ־50 מחבלים נהרגו בפעולות אלה.

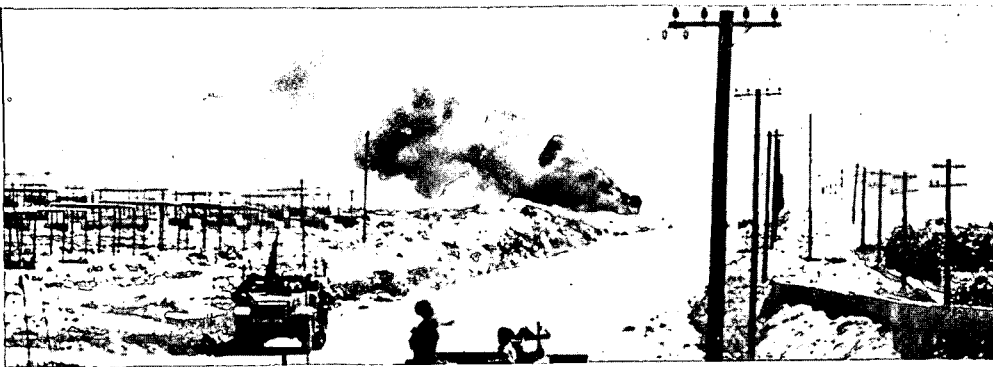
בעקבות הפגיעה באוטובוס התלמידים הוחלט במטה הכללי לאשר את התכניות של פיקוד המרכז ושל מפקדת גייסות השריון ולערוך פשיטות משוריינות בכראמה (מבצע "תופת") ובצאפי (מבצע "אסותא"). היו אלה שני המבצעים הגדולים ביותר שערך צה"ל מאז מלחמת ששת הימים והם נועדו להכות בארגוני המחבלים ולמנוע מהם לפעול בשטח ישראל למשך הזמן הארוך ביותר שניתן להשיג, ובמיוחד לקראת יום העצמאות הקרב ובא.

התכניות לפעולות אושרו במטכ"ל עוד באותו ערב עצמו ובשעות הלילה החל גיוס המילואים לקראת ביצוען.

המודיעין הירדני מתריע

ב־10 במרס 1968 נערכה בכראמה פגישה בין ראש המודיעין הירדני אל חאג' ערכיאת לבין יאסר ערפאת ואבו עימד. בפגישה שנערכה לפי בקשתו של ראש המודיעין הירדני דיווח האחרון כי על פי ידיעות שקיבל מסוכנות ס.א.י.א.י. האמריקנית עומדת ישראל לפתוח במבצע גדול נגד ארגון "אל פתח", ולפיכך הוא הציע להם להפסיק את פעילותם לזמן מה ולסגת לעומק שטח ירדן. הוא אף יעץ להם להיפגש עם רמטכ"ל צבא ירדן כדי לשמוע את דעתו בנושא.

ב־18 במרס נפגשו ראשי "אל פתח" עם רמטכ"ל צבא ירדן וזה הזהירם שנית מפני פעולה ישראלית הצפויה בימים הקרובים. הוא אף ביקש לשמוע אם החליטו להישאר ולהילחם או לסגת לתוך שטח ירדן. שני מנהיגי המחבלים השיבו כי יישארו ויילחמו, ובאותו יום עצמו שבו לכראמה והשתתפו באסיפת מפקדי הכוחות שבה הוחלט להילחם נגד כוחות צה"ל. ראשי הצבא הירדני לא ראו כאמור



החלטה זו באהדה, אולם בלית ברירה נכנס הצבא הירדני ב־18 במרס לכוננות עליונה.

זירת הקרב

זירת הקרב השתרעה על פני חלק מבקעת הירדן הנתחם בדרום בים המלח ובצפון בקו דמיוני המחבר את היישוב ארגמן עם הנחל זרקא (הוא היבוך). אזור זה הוא בעל צורת אליפסה הנמשכת מצפון לדרום: רוחבה נע בין 10 ק"מ ל־30 ק"מ ואורכה כ־50 ק"מ. במרכזה עובר נהר הירדן, הנשפך לים המלח, בתוך גבעות חוואר לבנות ומחלק את הבקעה לשני חלקים שווים. במוצאם של הרי שומרון והרי יהודה משתרעת כיכר הירדן המערבית, שהיא השטח החקלאי העיקרי שממערב לירדן. שטח זה מאפשר אמנם פריסת שריון לאחר תנועה קשה בצירים ההרריים של יהודה ושומרון אך לא ניתן לנהל בו תנועה רכובה, שכן משני צדי הירדן נמצאים מספר נחלים: קלט, נעימה, מסדת, מלחה ופרעה — הנשפכים לירדן ומחלקים את השטח למשבצות. שטח זה שרחבו כ־15 ק"מ אחד עד שניים והמכונה גאון־הירדן או בערבית "זור", מהווה אפיק טבעי לזרימת מי הירדן, ובסופה של עונת חורף גשומה מצפים מי הנהר את מרבית השטח והנהר הופך רחב במיוחד. רצועה זו, שרוחבה כחמישה עד שישה ק"מ מפרידה בין החלק הירדני של בקעת הירדן לבין החלק שבשליטת ישראל.

חציית מכשול זה הנה מבצע הנדסי מורכב הדורש לפלס דרכים בגבעות החוואר בצד אחד; לחצות את הזור על כל המכשולים הקרקעיים המצויים בו; ולהתגבר על הצמחייה הסבוכה של שיחי פטל ומלוח ועצי אשל גבוהים המכסה את השטח ומסתירה מכשולים נוספים ודורשת שימוש בחרבות גיוגל. בנוסף לכך יש לצלוח את הנהר עצמו אשר רוחבו נע בין 7 ל־35 מטרים בעונת הקיץ ול־500 עד 1000 מטרים בסוף עונת החורף, ולת-

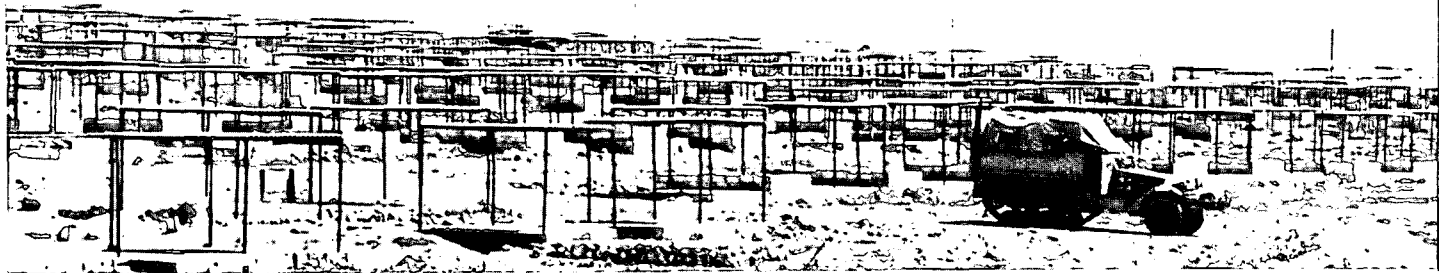
צות את גבעות החוואר מהצד השני. חציית המכשול המורכב דרשה שימוש באמצעים מסוגים שונים: ציוד מכני הנדסי לפילוס נתיבים בגבעות החוואר ובזור; אמצעי גישור לחציית המכשולים שבזור; אמצעי צליחה לנהר עצמו ואמצעי פריצה לשרות המוקשים ולמקבצי מוקשים, אשר הונחו ע"י אדם.

ממזרח לירדן בין גבעות החוואר לבין הרי עמון משתרעת כיכר הירדן המזרחית המכונה בערבית העיור. אזור זה שרוחבו נע בין 15 ק"מ באזור בית הערבה — כופריין לבין 15 ק"מ אחד באזור דמיה — אל מצרי נחלק באזור הנדון לשלושה חלקים מצפון לדרום:

א. מהכפר לדוגמא (כ־3 ק"מ דרומית לצומת אל-מצרי) וצפונה. חלק זה צר מאוד ורוחבו כ־15 ק"מ עד 10 ק"מ וחצי זהו שטח מעובד באינטנסיביות, וככלל לא ניתן לרדת בו מהצירים גם בעונה היבשה. השטח נשלט ממתחמי מעדי ואל-מצרי.
ב. מהכפר לדוגמא ודרומה עד מנדסה: רוחבו של חלק זה שלושה עד ארבעה ק"מ. זהו שטח לא מעובד וניתן לפרוס בו רק"ם. השטח אינו נשלט משום מתחם ירדני ובחלקו הדרומי נמצאת העיירה כראמה.

ג. ממנדסה ועד ים־המלח: זהו שטח ברוחב 10 עד 15 ק"מ, מעובד ברובו ומושקה בשיטת הצפה. גם בשטח זה לא ניתן לפרוס רק"ם וחלקו — רצועה ברוחב שלושה ק"מ במזרחו — נשלט ממתחמי שונת־נימרין וכופריין הירדניים. כאמור ממזרח נמצאים הרי עמון והצירים שבהם — נעור — כופריין — בית הערבה; וואדי־סיר — שונת נימרין — גשר אלנבי, צווילח — מעדי — גשר דמיה, הם נתיבי הגישה היחידים שיש לצבא הערבי הירדני לבקעת הירדן.

מרחב ככר הירדן המזרחי (העיור) היה מרחב הלחימה העיקרי במערכת כראמה. המבצע נערך כאמור ב־25 במרס, היינו



תכנית קרב ההגנה הדיביזיוני הייתה כלהלן: על המערך המאבטח הוטל לאתר את כיווני מאמצי האויב ואת עוצמתם, להשהותם ככל שניתן ולסגת למתחמים החטיבתיים בשטח ההררי. במתחמים אלה עתידה הייתה להתנהל הלחימה העיקרית והם תוכננו להיות מתוגברים לפי הצורך ע"י כוחות ממערכי העומק או מעתודות הדיביזיה, אשר יתקפון נגד יחד אתם לשטחי ההשמדה שלהם — ובשלב האחרון — לאחר בלימת התוקף והשדתו, ייצאו לכבוש מחדש את בקעת הירדן.

התארגנות המחבלים בכראמה
העיירה כראמה נמצאת כ-4 ק"מ ממזרח לירדן וכ-5 ק"מ מצפון לכביש גשר-אלנבי — שונת נימרין, ומספר תושביה כ-20,000. אמנם לאחר מלחמת ששת הימים נוספו עליהם כמה אלפי פליטים מהגדה המערבית, אך רובם ברחו אל עומק שטח ירדן בשנת 1967 ובתחילת 1968 בעיקר משום שהעיירה הפכה לבסיס הראשי של ארגוני המחבלים. בתקופת המבצע נשארו בעיירה רק כמה מאות תושבים וכך 900 לוחמים של ארגוני המחבלים ובעיקר "אל פתח", אשר בסיסו הראשי הועבר זה לא כבר מבסיס אל-האמה שבסוריה לכראמה. כן היה בכראמה גם בסיס גדול של "החזית העממית לשחרור פלסטין" ונמצאו שם גם שאר חיילי גדוד קומנדו 141 המצרי, אשר הועברו לאחר מלחמת ששת הימים לסוריה ומשם לירדן.

ארגוני המחבלים וכראשם "אל פתח" שלטו בכראמה שליטה מוחלטת. העיירה שימשה להם מפקדה, בסיס הדרכה, בסיס אספקה ובסיס יציאה לפעולות אל העבר המערבי של הירדן. בעיירה נמצאו שתי מפקדות של ארגוני המחבלים, מרכז אספקה, בסיס הדרכה, בית-כלא, מתקן תקשורת הכולל את הדואר המקומי ועוד. במרכז העיירה התנוסס דגל פלסטין.

לאור הלקחים שהופקו בצבא הירדני מן התבוסה במלחמת ששת הימים התבססה התכנית של דיביזיה 1 על כל כלי היסוד בהגנה. הדיביזיה נערכה על שלושת הצירים המובילים מבקעת הירדן לעמאן עם מערך מאבטח בבקעת הירדן, ומערך עיקרי בפתחי הצירים של השטח ההררי כלהלן: על ציר דמיה — מעדי — צווילח נערכה חטיבת חי"ר מתוגברת בפלוגת טנקים, עם גדוד חת"מ שדה, פלוגת חת"מ ערוכה במערך העיקרי של מתחמי מעדי (חטיבה) ואל-מצרי (פלוגה) ומפרישה פלוגת חי"ר ומחלקת טנקים למערך המאבטח על בסיס מוצב דמיה; על ציר גשר אלנבי — שונת נימרין — ואדי סיר נערך כוח בסד"כ זהה לזה שבמעדי אך הפעם כלל המערך המאבטח את המוצבים מנדסה, אלנבי (בשניהם פלוגת חי"ר ומחלקת טנקים) ואת המחבלים שבכראמה.

על ציר בית-הערבה — כופריין — נעור נערכה חטיבת חי"ר מתוגברת כמו האחרות, והפרישה פלוגת חי"ר ומחלקת טנקים כמערך מאבטח על בסיס מוצבי בית-הערבה ומועטס. חטיבה ממוכנת נוספת נערכה במתחם נעור.

בנוסף לכוחות אלה הוצב בגב ההר כוח עתודה שהיה עתיד להיות מופעל לעבר הצירים לפי החלטת המפקד. כוח זה הורכב מחטיבת שריון מס' 60 שנחלקה לשלושה צוותים גדודיים משוריינים. בכל צוות היו שתי פלוגות טנקים; פלוגת חרמ"ש; סוללת חת"מ מתנייע M-52 ומחלקת חת"מ. הצוותים הוצבו האחד בצווילח להתקפות נגד בציר מעדי, השני בואדי-סיר להתקפות נגד בציר שונת-נימרין והשלישי בנעור להתקפות נגד בציר כופריין.

גדוד החת"מ הכבד של הדיביזיה היה פרוס על כל הגזרה (סוללה בכופריין, שתי סוללות בעירא וסוללה בצביחי) והוגן ע"י הגדוד נ"מ הדיביזיוני.

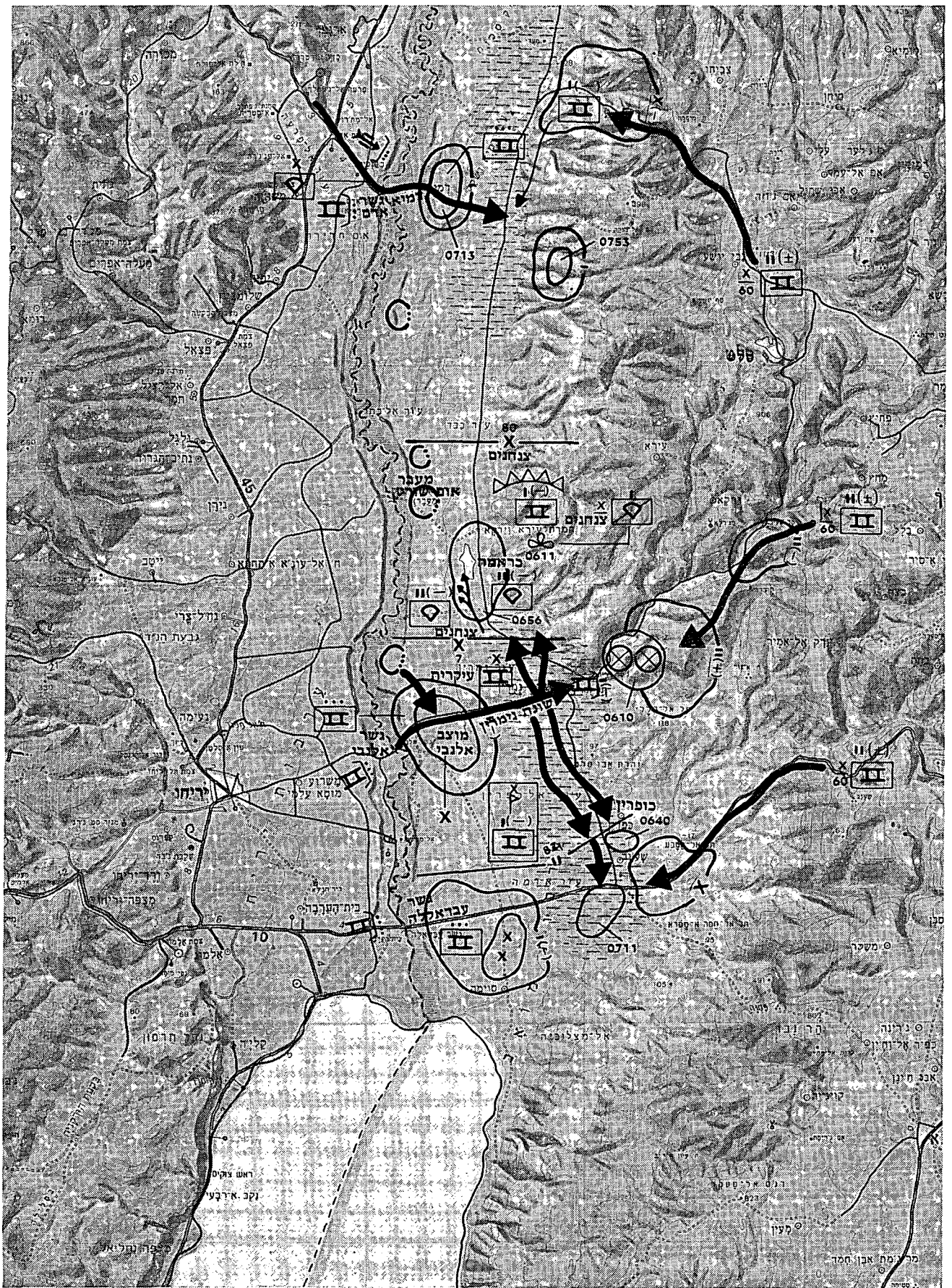
בסוף עונת החורף, כאשר האזור כולו קשה מאוד לתנועת רק"ם זחלי: הקרקע שעיקרה חרסית ועליה שכבות גבס הופכת לבלתי עבירה כבר לאחר ירידת גשמים בכמות של ארבעה מ"מ, וכבר בשיפועים של 11° מחליק הרק"ם אל עבר אגני הניקוז ונשאר מרותק שם.

האויב

לאחר מלחמת ששת הימים שיקם עצמו הצבא הערבי הירדני והתארגן מחדש. בסדר הכוחות שלו נכללו שתי דיביזיות חי"ר, דיביזיה משוריינת, דיביזיה ממוכנת, שני גדודי קומנדו, גדוד משמר מלכותי, ומפקדת המטכ"ל (כוח האחראי על המשטרה, משמר הגבול ושירותי הביטחון).

לרשות הצבא עמדו כ-350 טנקים (250 סנטוריון, 100 פאטון, M-47 ו-M-48) כ-230 קני ארטילריה, כ-130 שריוניות "סלדין" (תוחת 76.2 מ"מ), כ-140 שריוניות ניות סיור "פרט II", כ-400 נגמ"שים (280 M-113 ו-120 "סרצין") וכ-200 טנקים נ"מ M-42 (40 מ"מ דו קני על מרכב ווקר-בולדוג). חיל האוויר הירדני לא שוקם לאחר המלחמה ומרבית מטוסיו נמצאו בבסיסים בעיראק.

בגזרת הפעולה של מערכת כראמה הייתה ערוכה דיביזיית חי"ר מוגברת מס' 1. הכוחות שהוכפפו לדיביזיה במערכת כללו שלוש חטיבות חי"ר, חטיבת שריון אחת, חטיבה ממוכנת אחת, גדוד טנקים, שלושה גדודי חת"מ שדה, גדוד חת"מ מתנייע, גדוד חת"מ כבד, גדוד הנדסה וגדוד נ"מ. עצמת הדיביזיה כללה 105 טנקים (פאטון M-48 ו-M-47); 88 קני חת"מ (25x54 ליטראות, 105x18 מ"מ M-52 מתנייע, 155x8 מ"מ לונג-טום, 203x8 מ"מ); 18 מרגמות — 107 מ"מ; 24 טנקים נ"מ M-42 (ועוד 24 מק"כים נ"מ 4 קניים 12.7 מ"מ M-55). על הדיביזיה פיקד מיור גנרל משהור האדיסה.



הנשק שעמד לרשות ארגוני המחבלים התבסס בעיקר על נק"ל וכלל רובי קלציני-קוב 7.62 מ"מ; מקלעי נוריינוב 7.62 מ"מ; מטולי נ"ט R.P.G.-2 ו-R.P.G.-7; ומספר רבים; מספר תול"רים 84 מ"מ; ומספר מרגמות 82 מ"מ ואף 120 מ"מ שנועדו להפגז את יישובי ישראל שממערב לירדן.

הכנות צה"ל

מאז ה-18 במרס החל צה"ל לרכז כוחות ולגייס מילואים לקראת המבצע שנחשב כמבצע פיקודי. הכוחות אשר נאספו מיחידות שונות בעיקר ממרחב פיקוד המרכז ורכוז בבקעת הירדן ועם התחלת המערכה, היה הדרג הלוחם של צה"ל מורכב מהכוחות הבאים: מפקדת פיקוד המרכז; שלוש מסגרות חטיבתיות — שתיים של חי"ר ואחת של שריון; שלושה גדודי חת"ם — שני גדודי חת"ם שדה 25 ליטראות וגדוד אחד בינוני 155 מ"מ; שתי סוללות מרגמות 120 מ"מ; גדוד חה"ן וכן סיוע אווירי לתקיפה ולהטסה.

העצמה שעמדה לרשות הכוח כללה: כ-60 טנקים (רובם סנטוריון ומיעוטם — שרמן M-51; 36 קני חת"ם, 8 מרגמות 120 מ"מ, 11 שריוניות AML-90; וכן 3 צוותי טילים נ"ט SS-11 (12 משגרים).

איגודי כוחות ותכנית ההתקפה של פיקוד המרכז

פקודת המבצע של פיקוד המרכז כפי שאושרה ע"י המטכ"ל הגדירה את כוונתו בזו הלשון: "פיקוד המרכז ישתלט על בסיסי "אל פתח" ועל אנשיו שבאזור כראמה, יפגין נוכחות צה"ל בשטח ויסוג לפי פקודה". נוסח זה הגדיר אמנם במדויק את היקף המבצע תוך נקיטה בשם כראמה, אך הביטוי "יפגין נוכחות", הותיר פתח נרחב למדי לפירושים.

השיטה שנבחרה לפעולה הייתה לבודד את גזרת הפעולה משלושה עברים על-ידי חטיבה משורינת מדרום לעיירה, על-ידי צוות גדוד משוריין מצפון לה, ופלוגת סיור של צנחנים מונחתת במסור קים ממזרח לה; לכבוש את העיירה ולטהרה ע"י חטיבת צנחנים. כל זה בסיוע חיל אוויר, חת"ם והנדסה.

ראוי להדגיש כי שלא כבעת מלחמה, פעלו במבצע זה בעיקר כוחות סדירים, אשר הוקצו לפיקוד המרכז. כוחות אלה תוגברו בכוחות סדירים שעסקו במשימות אימונים והדרכה וכן בכוחות מילואים. על אף שהמסגרות החטיבתיות והגדודיות

נשמרו בעיקרן, הרי הגוף הלוחם עצמו היה בדרך כלל קטן בהרבה מהתקן ואויש ברובו במפקדים מתוך כוונה להעלות את רמת הכוחות הלוחמים.

כוחות ומשימות

הכוחות והמשימות שנקבעו למבצע היו כלהלן:

א. על חטיבה 80 בפיקודו של אל"מ רפאל איתן — הוטל לבודד את גזרת הפעולה מצפון ע"י כיבוש מוצב דמיה וחסימת צומת אל-מצרי כלפי צפון ומזרח. להמשיך לקיים פעילות הגנה לאורך הבקעה ולהכניס את כוח החה"ן לקראת הקמת גשר כלובים על הירדן.

לצורך ביצוע המשימה הראשונה הפעילה החטיבה צוות גדודי משוריין מוגבר על בסיס גדוד טנקים 268 מחטיבת שריון 60 בפיקוד סא"ל טוביה רביב. הצוות כלל פלוגת טנקי-שרמן M-51 (13 טנקים), מחלקת טנקי סנטוריון (שלושה טנקים); פלוגת שריוניות מוקטנת — AML-90 (תשע שריוניות); שלוש פלוגות צנחנים על גבי זחל"מים; שתי מחלקות חה"ן על גבי זחל"מים; שלושה צוותי טילים נ"ט SS-11 ("תגר" — 12 משגרים).

לביצוע המשימה השנייה המשיכו הכוחות שעסקו בפעולות הביטחון השוטף בשגרה הרגילה ועל גדוד חה"ן הוטל לבנות את גשר הכלובים. על פעילות זו פיקד הסמח"ט.

ב. על חטיבה 7 בפיקודו של אל"מ שמואל גונן, הוטל לבודד את גזרת הפעולה כלפי דרום על ידי כיבוש מוצב גשר אלנבי וחסימת הצמתים כופריין — כביש הבקעה הירדני ושונת נימרין — כביש הבקעה הירדני, ומניעת יציאת כוחות ירדנים מפתחי צירים אלה מערבה לבקעה.

לביצוע המשימה הפעילה החטיבה שני צוותים גדודיים משורינים מוקטנים שהתבססו על הגדוד שבפיקוד סא"ל אברהם רותם אשר נערך מול שונת נימרין, ועל הכוח שבפיקוד סא"ל אהרון פלד שנערך מול כופריין. כן הופעלו כוחות סיוע חטיבתיים. גדוד רותם כלל 11 טנקים וכיתת הנדסה על גבי זחל"ם, ואילו כוח פלד כלל 11 טנקים, כיתת הנדסה על-גבי זחל"ם, שני זחל"מים טכניים וזחל"ם של קצין הקישור הארטילרי (סה"כ חמישה זחל"מים). לכוחות אלה נוסף גם החפ"ק החטיבתי, אשר כלל את טנק המח"ט ועוד

שישה טנקים שהיוו עתודה חטיבתית (בפיקוד סרן סולמונוב) ונועד לפעול עם גרוד רותם בציר שונת נימרין.

כוח אחר היה פלוגת טנקים מוקטנת (ארבעה טנקים) בפיקודו של סרן סטולר, שתפקידה היה לבודד את גזרת הפעולה של החטיבה כלפי צפון (לכיוון כראמה). הכוח החטיבתי האחרון כלל שלוש מחלקות טנקים, אשר נשארו בגדה המערבית: מחלקה אחת מול מוצב גשר בית הערבה, אחת מול גשר המועטם ואחת לחיפוי על כביש מוצב גשר אלנבי. בסך הכל חטיבה 7 הפעילה 40 טנקים.

על חטיבת צנחנים בפיקודו של אל"מ דני מט, הוטל להשמיד את בסיס ארגוני המחבלים שבכראמה, להרוס מתקנים שהיו ידועים כמתקני "אל פתח", להרוס מבנים שיתבצע מתוכם ירי או שיימצא בהם נשק, לסרוק את העיירה, לאתר את אנשי הארגונים ולקחתם בשבי.

לצורך ביצוע המשימה הפעילה החטיבה שלושה גדודי צנחנים על גבי זחל"מים (מהם אחד מוקטן מאוד — למעשה פלוגה); פלוגת חה"ן חטיבתית ואת סיירת החטיבה (אשר בשלב ראשון הייתה כוח פיקודי) בהנחתה ממסוקים (שמונה מסוקי S-58 ושני סופר פרלון). משימתה הייתה לבודד את גזרת הפעולה ממזרח ולמעשה למנוע את בריחתם של אנשי ארגוני המחבלים מן העיירה. החטיבה התארגנה כלהלן: גדוד בפיקודו של סא"ל דן שומרון ולו 23 זחל"מים; גדוד נוסף עם 23 זחל"מים; גדוד צנחנים מוקטן מאוד על גבי זחל"מים — שהיה עתודה חטיבתית; גדוד טנקים מוקטן מאוד בפיקודו של סא"ל אברהם ברעם (7 טנקים) וסיירת החטיבה בפיקודו של סרן מתן וילנאי. בנוסף היו מספר אלמנטים הנדסיים וכן אלמנטים אחרים של סיוע. בסך הכל כלל הכוח כ-70 זחל"מים, 7 טנקים וכ-800 לוחמים.

על מפקדת התותחנים הפיקודית הוטל לסייע לכוחות לפי החלוקה הבאה: סיוע ישיר לחטיבה 7 באמצעות גדוד בינוני — 155 מ"מ מוקטן ועוד סוללה — 25 ליטראות; סיוע ישיר לחטיבה 35 באמצעות גדוד חת"ם שדה מוקטן — 25 ליטראות. וגדוד חת"ם שדה — 25 ליטראות ועוד שתי סוללות מרגמות 120 מ"מ, תחת פיקודה של חטיבה 80.

תפקידה של מפקדת ההנדסה הפיקודית היה לעסוק בגישור הירדן בשני אזור



רים: אזור דמיה (שני גשרים) ואזור גשר בית-הערכה (הקמת גשר והכשרת אזור מעבדות).

לצורך ביצוע המשימה הופעל גדוד אחד להקמת גשר ולהכשרת אזור מעבדות בגזרת בית-הערכה (פלוגה לכל משימה) וכן להקמת גשר באזור דמיה (מפקדת הגדוד ופלוגה נוספת). ואילו להכשרת אזור המעבדות בדמיה הופעלה פלוגה נוספת מגדוד חה"ן.

על חיל האוויר הוטל להושיט סיוע מכוון לפי דרישה; להטיס (באמצעות שמונה מטוסים) צנחנים אל מורדות הרי עמון מזרחית לכראמה, וכן לבצע משימות תצפית במטוסים קלים (פייפרים), ולהטיל מהם כרוזים על כראמה.

מפקדת פיקוד המרכז אשר הייתה המפקדה המבצעית של הפעולה פיקדה על הכוחות מהחפ"ק. לוח הזמנים הכללי לתכנית היה כלהלן:

בשעה 0530 תחצה חטיבה 7 את גשר אלנבי ותתקדם למשימתה; ב-0545 יונחת כוח צנחנים מזרחית לכראמה; ב-0600 יזרוק מטוס קל כרוזים על כראמה ובהם יידרשו המוחבלים להיכנע. חטיבת צנחנים תחצה את גשר אלנבי אחרי חטיבה 7 ותנוע למשימתה. חטיבה 80 תחצה את גשר דמיה ותנוע למשימתה.

מהלך הקרבות

חטיבה 7 — בידוד גזרת הפעולה

ב-21 במרס 1968 בשעה 0535 התחילו הטנקים הראשונים של חטיבה 7 לצלוח את הירדן על גשר אלנבי. תנועת השריון הפתיעה את המערך המאבטח הירדני, והפלוגה, אשר תפסה את מוצב הגשר לא הצליחה לפוצצו. הטנקים המובילים

השמידו את עיקר הנשק המסייע, שהיה במוצב הגשר וכלל כ-6 תול"רים, מק"כים ומרגמות 81 מ"מ. החיילים הירדנים, אשר נשארו בחיים, ברחו לעבר שונת-נימרין. החטיבה נעה בסדר הבא: גדוד רותם הוביל, אחריו נע חפ"ק החטיבה ואחריהם נעו כוחות העתודה, כוח סטולר (ארבעה טנקים), כוח פלד וכוח נוסף אשר לפי התכנית היה צריך לנוע במהירות לכראמה. מאחר שגשר אלנבי נתפס כאמור שלם ומוצב הגשר נכבש במהירות, הרי מרגע זה היווה הגשר את ציר התנועה העיקרי מזרחה לירדן ובחזרה.

כוח פלד במלתעות מתחם כופריין

הכוח עבר את הגשר כחמישי בשדרת החטיבה, ולאחר שיחה שנמשכה מספר דקות בין סא"ל פלד לבין המח"ט המשיך בתנועה לקראת ביצוע משימתו: חסימת היציאה מציר נעור — כופריין אל הבקעה. הכוח, אשר נע על כביש גשר אלנבי — שונת נימרין, ירד מהכביש דרומה במרחק של ק"מ ממזרח לכפר לדוגמא במגמה לחצות את השטח המעובד באלכסון לעבר דרום-מזרח כופריין, אך כאשר הכוח נמצא במרחק קילומטר אחד מדרום לכביש, הבחין המפקד שהוא נמצא בין מטעי בננות המושקים בהצפה. הוא חש באינסטינקט כי הוא עלול לשקוע בשטחים אלה ולכן שינה את ציר התנועה המתוכנן ופנה מזרחה לכביש באחת הדרכים, אשר עברה בין השטחים המעובדים. יש לציין כי לפני היציאה לדרך לא קיבל הכוח מגורמי המודיעין שום תדרוך בדבר בעיות העבידות שטח ומשום כך גם לא נתן דעתו לבעיה.

משהגיע הכוח לכביש נתקל באש ממוצב החוף הצפוני-מערבי של מתחם כופריין ותוך המשך תנועה דרומה השמיד מספר גיפי תול"ר וטנקים, אשר ירו מקדמת המתחם. בשעה 0711 הגיע הכוח לתל-אדמה, נתקל באש טנקים בכינון ישיר ואחד הטנקים, אשר ספג שלוש פגיעות ישירות, נדלק מיד ובער במשך מספר שעות. אחר כך כדי לחסום בעילות את הצירים שממזרח, הושארה מחלקת טנקים מול הכביש היורד מכופריין, ושאר הכוח — שמנה שבעה טנקים — נערך משני עברי צומת אל-מזו: מחלקה אחת לכיוון מזרח ומחלקה אחת לכיוון מערב — לעבר בית הערבה.

בשעה 0711 הגיע הכוח לצומת אל-

מזר ועד שעה 1600 לערך, כשקיבל את פקודת הנסיגה, שהה הכוח כתשע שעות במרכז שטח ההשמדה של המתחם החטיבתי בכופריין, בטווח 1000 — 1500 מטרים מעמדות הטנקים והנשק המסייע שלו (תול"רים, מרגמות, מק"כים), כשהוא חשוף לירי מתמיד הן מכלי נשק, אשר ירו בכינון ישיר, והן מארטילריה אשר השטח שימש כמטרת-אש סכנה בשבילה והיה מטווח מראש.

הירדנים, אשר ראו בכוח זה — אשר נמצא על הדרך הקצרה ביותר לעמאן הבירה — את האיום החמור ביותר עבורם, עשו כל שביכולתם כדי להשמיד את הכוח או לפחות לבלמו. הם ירו עליו מכל כלי הנשק שבידם ואף הנחיתו עליו התקפת נגד באמצעות צוות גדודי משורייני מחטיבה 60 שלהם, בשילוב פלוגת טנקים ותול"רים מחטיבת החי"ר שבמתחם. התקפת הנגד הירדנית, אשר החלה בשעה 1300 נבלמה תוך השמדת שבעה או שמונה טנקים וכן מספר תול"רים. הלחץ הירדני לא פסק למעשה עד אשר קיבלו כוחותינו פקודת נסיגה. משהחל הכוח של צה"ל לסגת התברר למפקד ששני זחל"מים, אשר ירדו מהכביש (של קצין הקישור הארטילרי ושל החה"ן) שקעו, וטנק אשר ניסה לחלץ אחד מהם וירד לצורך זה מהכביש שקע אף הוא. לאחר ניסיונות חילוץ, תוך חיפוי הדדי הצליחו לגרור את הזחל"מים ואת הטנק והחלה תנועה חזרה לכיוון הגשר והפעם על הכביש. כל משך תנועתו ניתכה על הכוח אש הירדנים, ובמיוחד אש החת"ם, ובשעה 1900 חצה אחרון הטנקים של הכוח את גשר אלנבי בחזרה לשטחנו.

פעולת הצוות הגדודי המשורייני לא תרמה למעשה לקרב בכראמה, שכן האבטחה לכיוון דרום נתקבלה ממילא מגדוד 82, אשר פעל בשונת נימרין. אך היא שכנעה את הצבא הירדני כי לציר הקצר ביותר המוביל לעמאן נשקפת סכנה של ממש ומשום כך לחם שם הצבא הירדני בחירוף נפש. אם נוסף לטווחים הקצרים אל עמדות הנשק הירדניות את מגבלות התמרון בשטח — הרי אי אפשר שלא להגיע למסקנה שהפעלת שריון בשטח קשה-יעירות, שהוא גם שטח השמדה של מתחם חטיבתי, אינה יכולה להשיג יותר מאשר "הפגנת נוכחות צה"ל בשטח", מה גם שלשריון האויב עדיפות כמותית על פני השריון של צה"ל. שמונה מקרב 11 הטנקים שהיו לכוח נפגעו וכן

אחד מחמשת הזחל"מים שלו. מכל כלי הרק"ם שנפגעו נשאר בשטח טנק אחד. כן נהרגו ארבעה מחיילי הכוח ושבעה נפצעו.

גדוד רותם בשטח ההשמדה של מתחם שונת-נימרין

גדוד רותם החל לחצות את הירדן בשעה 0535 בחיפוי מחלקת טנקים ממוצב "סייפן" (מוצב הגשר הישראלי). תנועת הגדוד הפתיעה את הכוח הירדני, שנמצא במוצב הגשר הירדני. עיקר כלי הנשק המסייעים, שהיו במוצב הירדני, הושמדו (תול"רים, מרגמות, מק"כים) והטנקים שבו נסוגו צפונה לעבר מנדסה. לחימת הגדוד בקטע זה נעשתה תוך כדי תנועה בשדרה מהכביש. מיד לאחר מעבר הטנ"קים, השתלטה על הגשר כיתת חה"ן שסופחה לגדוד, נטרלה אותו ואבטחה אותו עד לסיום המבצע.

הגדוד המשיך להתקדם, כאשר המג"ד נע מאחורי שני הטנקים המובילים. על-פי התכנית היה על הטנקים לעצור בהגיעם לתל נימרין ולתפוס עמדות משני עבריו כלפי המתחם מזרחה. אך הקצין המוביל לא זיהה את התל, אשר היה נמוך יחסית והיה מוסתר בין מבני הכפר והצמחייה, ועבר אותו מזרחה כאשר שני טנקים ובהם טנק המג"ד בעקבותיו. התל היה כנראה נקודת ציון עבור הטנקים הירדנים שכן ברגע שעברו על פניו הטנקים הישראלים הם החלו לירות. טנק המג"ד, טנק נוסף מהשלישייה המובילה וכן זחל"ם החפ"ק וזחל"ם קצין הקישור הארטילרי, נפגעו ונשארו עד לנסיגה בשטח ההשמדה של המתחם ללא יכולת חילוץ. הטנקים הנוספים תפסו כבר עמדות מאחורי התל, ובפי-קודו של הסמג"ד (רס"נ שמשי אלישיב) חיפו על נסיגת טנק המ"מ, אשר נחלץ לאחר.

משעה 0615 ועד לשעה 1600 (כ" 10 שעות) שהו הטנקים של גדוד רותם — אשר קיבלו אל תחת פיקודם את העתודה החטיבתית של סולומונוב (שישה טנקים) — בשטח ההשמדה של המתחם, תוך ניסיונות חילוץ חוזרים ונשנים של הטנ"קים הפגועים ואנשי צוותם. בינתיים התהפך זחל"ם הרופא הגדודי, אשר נסע לכיוון הטנקים הפגועים. נהגו נפצעו באש הירדנים ואיבד את השליטה על ההגה, אך הרופא החטיבתי יחד עם חיילים נוספים שנילוו אליו הצליח להגיע לטנקים ולפנות חלק מאנשי הצוות הפצועים.

בכל השעות שבהן שהה הגדוד באזור המתחם המשיכו להיפגע טנקים נוספים בעיקר באש הארטילריה הירדנית.

שהייתה מדויקת מאוד. מפקד הגדוד בפועל היה במשך כל אותו זמן מח"ט 7, אל"מ גורודיש, אשר נותר למעשה עם גדוד זה ככוח יחיד. גם בגזרה זו סברו בצבא הירדני כי לצה"ל יש כוונה להמשיך ולהתקדם בציר לעבר ואדי סיר ועמאן, וגם מתחם זה תוגבר למעשה בצוות גדודי משוריין מחטיבה 60 הירדנית, וזה אף ביצע התקפת נגד על גדוד רותם, הגיע למתחם שונת נימרין, תפס עמדות עדיפות וניהל אש במשך כל היום עם הגדוד.

משעה 0730 ואילך ניתן לגדוד סיוע אווירי אשר ירד פעמים רבות על המתחם, אך לא סייע באורח ניכר להפחתת הירי הירדני על כוחותינו. שישה מהטנקים של הגדוד הוצאו מכלל פעולה, שניים מהם נשארו בשטח (אחד שרוף עם הנהג הרוג בתוכו) וכן זחל"ם אחד. גם שאר הטנקים נפגעו בצורה זו או אחרת אך הצליחו לצאת בכוחות עצמם. אבודות הגדוד הסתכמו בתשעה הרוגים ו-18 פצועים.

כוח סטולר

כוח זה היה למעשה פלוגת טנקים מוקטנת (ארבעה טנקים) — אשר תפקידה היה לבודד את גזרת הפעולה של חטיבת צנחנים שנמצאה 2.5 ק"מ מדרום לכראמה (אבטחה קרובה) וכן למנוע נסיגה ממנה לכיוון מתחם שונת-נימרין ולכיוון גזרת הפעולה של חט" 7. הכוח התמקם למעשה במקום הטוב ביותר לאבטחת פעולת כראמה מדרום: באזור נ"ג 266 — בדרך כביש הבקעה. בכך ניתק למעשה את כראמה מהכוחות הירדניים, שהיו במתחמי שונת-נימרין וכופ-ריין. זאת מבלי להיכנס עמוק לשטחים המעובדים או לשטחי ההשמדה של המתחמים. אך בגלל פעולות של גדוד פדלה ושל חטיבת צנחנים מצפון, נותר מחוסר תעסוקה ובמשך היום אף נשלח למשימות השמדת טנקים שנראו במוצב מנדסה, ואח"כ שוטט במרחב עיר נימרין עד שולי השטח המעובד במזרח כשהוא משמיד מספר טנקים ותול"רים, אשר נותרו מהמסך המאבטח הירדני באזור זה. כוח זה לא סבל אבודות לא ברק"ם ולא בחיילים.

בסך הכל נהרגו כמהלך הפעולה מדרום לכראמה שמונה מחיילי חטיבה 7 ו-25 נפצעו. כן נפגעו 27 מתוך 33 הטנ"קים שלה, אשר עברו את הירדן מזרחה.

הקרבות לכידוד גזרת הפעולה — חטיבה 80

על חטיבה 80 הוטלו שתי משימות עיק-

ריות: האחת — לכבוש את מוצב דמיה, והשנייה לחסום את כביש הבקעה מדרום לצומת אל-מצרי וזאת כדי למנוע בריחה של כוחות מכראמה ותגבורה בכוחות הצבא הירדני ממתחם מעדי.

החטיבה הפעילה ארבעה כוחות עיקריים: כוח מס' 1 שכלל צוות פלוגתי משוריין בהרכב מחלקת טנקים שרמן M-51; מחלקת צנחנים על זחל"מים וכיתת חה"ן על זחל"ם. על הכוח פיקד מ"פ טנקים מגדוד 268. עם קבלת האישור לתזוזה — בשעה 0555 נעה החטיבה (בחיפוי מחלקת טנקים סנטוריון, סוללת SS-11 ובסיוע של כל החת"ם החטיבתית) והשתלטה במהירות על הגשר, כאשר הטנקים תופסים עמדות משני עברי תל-דמיה ויורים לעבר המוצב, ואילו הפל"סים מנטרלים את המטענים ויחד עם הצנחנים מאבטחים את הגשר. הפעולה בוצעה בהפתעה ובמהירות בעוד כוח החיפוי והחת"ם משמיד שני טנקים ואת העמדות העיקריות של הנשק המסייע במוצב.

משנתפס הגשר חצה אותו כוח מס' 2

בפיקודו של סא"ל טוביה. הכוח היה מורכב מפלוגת טנקים מוקטנת — שכללה חמישה טנקי שרמן M-51 (טנק אחד נשאר בגלל תקלה טכנית בשטח הכינוס); פלוגת שריוניות מוקטנת (AML-90x9); פלוגת צנחנים מוקטנת על זחל"מים ומחלקת חה"ן. על פי התכנית, היה על הכוח לפנות דרומה, לאחר חציית הגשר, לאגוף את מוצב דמיה מדרום דרך תוואי, אשר הוערך כמאפשר מעבר רק"ם באפיק ואדי-ארציפי ולהתייזב מדרום לצומת אל-מצרי לחסימת כביש הבקעה. עם הירידה מהכביש דרומה בזור (גאון הירדן) ובמהלך התנועה ממזרח לאפיק הירדן, החלו הכלים לשקוע. טנק המג"ד, שקע לאחר שהגיע לאפיק ואדי-ארציפי ועשה שני ניסיונות תנועה. בשלב זה ראה המח"ט שתנועת האיגוף מתעכבת והורה לכוח מס' 3 שבפיקוד הסמג"ד לכבוש את המוצב. כוח מס' 3 היה מורכב מצוות פלוגתי משוריין מוגבר בהרכב פלוגת צנחנים על זחל"מים ופלוגת טנקים מוקטנת בהרכב חמישה טנקי שרמן M-51. הכוח נע במהירות, שני טנקים ופלוגת הצנחנים עלו על המוצב כדי לטהרו מהעורף ואילו שלושה הטנקים הנוספים התקדמו עד הקצה המזרחי של גבעות החוואר, ומשם ניהלו אש עם יתרת פלוגת הטנקים הירדנית שהגיעה בינתיים ממעדי ותפסה עמדות מעל צומת אל-מצרי באזור המוצב.

כאשר התברר למח"ט שהמוצב נכבש

והכביש פתוח, הוא הורה לכוח מס' 2 לחזור על עקבותיו, לעלות על הכביש ולנוע לאורכו עד צומת אל-מצרי ושם לחסום את כביש הבקעה.

סא"ל טוביה השאיר טנק נוסף כדי לחלץ את הטנק, שנשאר בוואדי א-רציפי (כעבור זמן מועט גם טנק זה שקע) והחל לחזור צפונה עם שאר הכוח כשהוא נצמד לגבעות החוואר בתקווה ששם הקרקע יציבה יותר. הכוח חזר אפוא לכביש וחבר עם כוח הסמג"ד שבמוצב דמיה.

השעה הייתה 0715 ולמח"ט היה ברור שחטיבת צנחנים נמצאת כבר בכראמה, מאבטחת לעצמה את כביש הבקעה כלפי צפון ואין עוד צורך בכיבוש צומת אל-מצרי, מה עוד שמגבעות החוואר ניתן לכוון אש טנקים לכביש הבקעה (טווח כ-2000-2500 מטרים). לפיכך הוא הורה לפלוגת הצנחנים שבכוח מס' 2 לחזור אל עברו המערבי של הירדן.

בשלב זה מצא עצמו סא"ל טוביה במוצב דמיה עם שלושה טנקים מהכוח שלו (שניים שנשאר שקועים בוואדי א-רציפי); שני טנקים מכוח הסמג"ד (לאחר ששלושה נפגעו מאש הטנקים הירדניים ויצאו מכלל פעולה מיד משעברו את גבעות החוואר מזרחה); שש שריוניות (שלוש מהן שקעו וביניהן זו של המ"פ); ופלוגת הצנחנים אשר המשיכה לסרוק את המוצב ולא הייתה תחת פיקודו.

המג"ד החליט כי על מנת לחלץ את הטנקים הפגועים יש להגיע בכל זאת לצומת אל-מצרי, לכבוש ולאבטח את עבודת חילוץ הכלים השקועים והפגועים (בינתיים נפגע טנק נוסף). הוא החליט לבצע זאת עם השריוניות בלבד ולהשאיר את הטנקים בחיפוי (ארבעה טנקים). המג"ד עצמו נע בזחל"ם הפיקוד יחד עם השריוניות (בינתיים שתי שריוניות, אשר ירדו מהכביש שקעו, ונשארו ארבע בלבד) דהר לצומת אל-מצרי ונכנס אל בין הבתים.

כמעט מיד בהגיעו לשם נפגעו שריונית אחת וזחל"ם המג"ד והחלו לבעור. בעקבותיהן וחזרו, אחת מהן נפגעה תוך כדי נסיעה, התהפכה והתחילה לבעור. האחרת הצליחה לחזור. בינתיים הצליח המג"ד, שקפץ מהזחל"ם הבורע, להגיע ברגל אל אחת משתי השריוניות שנשארו בצומת, להתקשר למח"ט ולדווח על אשר קרה ולבקש חילוץ — הדבר קרה בשעה 0800. משעה זו ועד לשעה 2200 נמשכו פעולות החילוץ של הטנקים, הזחל"מים והשריוניות בגזרת חטיבה 80 באמצעות מחלקת טנקי סנטוריון שהגיעה מדרום

— מחטיבת צנחנים שבכראמה (ושימשה שם למעשה אבטחה צפונית על כביש הבקעה — בדיוק משימת חטיבה 80); זחל"מי הצנחנים, שהיו בעתורת המח"ט; ושמונה טרקטורים D-8. במקביל הוקם גשר כלובים על יד דמיה כדי לאפשר לסנטוריונים, שהיו בחיפוי, לעבור מזרחה, אך הגשר הושלם רק בשעה מאוחרת יחסית ושימש רק לצורך יציאת מחלקת הטנקים, שבאה מכראמה, לאחר סיום מבצע החילוץ.

מחיילי הכוח שנלחם מול המסך המאבטח הירדני בגזרה זו בפיקודו של סא"ל טוביה (כפלוגת טנקים) נהרגו שניים ו-11 נפצעו. נפגעו כשבעה טנקים וחמש שריוניות. לאחר מבצעי החילוץ הממושך כים נשארו בשטח טנק, שתי שריוניות וזחל"ם.

מכל הכוח, אשר יועד לבצע את המשימה העיקרית של חטיבה 80 — חסימת כביש הבקעה — הגיעו לכביש זה בפועל רק זחל"ם אחד וארבע שריוניות. רק שריונית אחת הצליחה לחזור ללא פגע.

בידוד גזרת הפעולה ע"י פלוגת סיור של חטיבת צנחנים

הסיירת, שתפקידה היה למקם מארכים

הייתה מוטעית וגרסה כי עיקר הכוח של המחבלים נמצא בעיירה ולא בהרים, זאח ועוד, עקב העננות הנמוכה וחוסר התי אום, המריאו המסוקים באיחור וכתוצאה מכך, כאשר הגיע הכוח לאזור נמצאו כבר המחבלים בכוכים מוכנים לחימה, וחלקם כבר היה בתנועה מזרחה (ביניהם יאסר ערפאת) במגמה להסתלק. נוצר אם כן מצב שלוחמי הארגונים המתינו מבוזר רים לכוח הישראלי ולא להיפך. הלחימה נמשכה עד שעה 1100, ואז קיבל מ"פ הסיירת, סרן מתן וילנאי, פקודה להתחיל להתקפל שכן הוא מעכב את יציאת כל שאר הכוחות. על אף שידע שהרכסים אינם מטוהרים לחלוטין ולמרות שמשמיתו בוצעה באורח חלקי בלבד נאלץ סרן וילנאי לנתק מגע תוך קרב ולאחר פינוי הפצועים, לסגת באמצעות מסוקים ומספר גיפיים שהונחתו.

צנחנים כובשים את כראמה

בשעה 0100 יצא טור רק"ם של החטיבה מבני מוסא. הטור נמשך לאורך 5 ק"מ ובראשו הוביל סא"ל אברהם ברעם בכוח בן שבעה טנקים, אשר נע בצמוד לזנב של חטיבה 7. בפער של כ-10 דקות אחריו נע עיקר הכוח של החטיבה כשבראש גדוד צנחנים בסיוע ארבעה טנקים ואחריו גדוד



נח"ל מוצנח עם מחלקת שריוניות AML-90. במאסף נמצא גדוד מוקטן של הצנחנים. על פי תכניתו של המח"ט היה על הטור לנוע בצורה שוטפת בעקבות החטיבה ולא לעצור עד שיגיע ליעדי בעיירה כראמה עצמה. גדוד ברעם, אשר הוביל את הטור, נע מאחורי חטיבה 7, ירד צפונה אחרי שעבר את מוצב אלנבי, ובגבול המזרחי של גבעות החוואר נע עד אשר עלה על הדרך הסלולה המובילה ממנדסה לכראמה.

ממזרח לכראמה ולקטול את כל מי שית' כוון לברוח מזרחה, אל עבר ההרים, נחתה למעשה בשטח מבוזר בכוכים, שבהם נמצאו לוחמי הארגונים (אשר חיו בהם בווגות). כן היו בשטח עשרות אנשים שברחו מזרחה, ולמעשה בוצעה הנחיתה לתוך קרב עם אותם האנשים כאשר המגמה הייתה לנסות ולטהר את הכוכים השורצים עשרות רבות של מחבלים. המבצע לא תוכנן כך מראש ומצב זה נוצר לאור הסיבות. ההערכה המודיעינית

באזור זה החליק אחד הטנקים ושקע בצד הכביש (טנק אחד תעה מיד לאחר מעבר הגשר והצטרף לגדוד רותם). בכוח בן חמישה טנקים פרץ גדוד השריון לתוך העיירה כראמה מדרום על כביש הבקעה, כשהוא יורה לכל הכיוונים בארגו אש, עבר את העיירה והתמקם לחסימה במרחק של כ-3 ק"מ מצפון לה ללא נפגעים כלל (בכך ביצע הגדוד למעשה את המשימה של חטיבה 80 כולה).

בשעה 0656 הגיע עיקר הכוח של החטיבה לעיירה. גדוד הצנחנים נכנס לעיירה ממזרח וגדוד הנח"ל ממערב. הגדודים נעו ברחובות מקבילים מדרום והתקדמו לעבר יעדיהם במגמה לתפוס את מתקניהם של הארגונים שבעיירה ולחסום את כל מבואות השטח הבנוי ומוצאותיו. יחד עם כוח הסיור, שהגיע לעיירה עוד קודם לכן ממזרח, החלה החטיבה לטהר את היעדים שאותרו. היעדים היו מאוישים בכמה מאות לוחמים מארגוני המחבלים שהיו חמושים בנשק אוטומטי לרוב, בכלים נ"ט, במרגמות ובחומרי נפץ. הלחימה נמשכה עד לשעה 1100 ואז, על אף שטיהור העיירה טרם נסתיים, הוחלט משום מה להפסיק את הלחימה, לפוצץ חלק מבתי העיירה ולהסתלק.

בלחימה בעיירה כראמה ובסביבותיה נהרגו שמונה מלוחמי החטיבה ו-22 מהם נפצעו. אבדות האויב הסתכמו ב-156 הרוגים מקרב לוחמי ארגוני המחבלים, וכן 13 הרוגים מקרב חיילי צבא ירדן. 141 מלוחמי הארגונים נלקחו בשבי, 175 בתים פוצצו ונלקח שלל רב, שכלל כמיות גדולות של נשק אוטומטי, חומרי נפץ, מרגמות 81 מ"מ ו-60 מ"מ, תול"דים ואף טנק ירדני שלם — פאטון M-48. כוח השריון, אשר עמד בחסימה מצפון נע אחר כך לגזרת חטיבה 80, חבר אליה, עזר בחילוץ ה"רק"ם הפגוע שלה, ובסופו של דבר חצה את הירדן על גבי גשר הכלובים שנבנה מדרום לדמיה וחזר מזרחה לקווינו.

גדוד חה"ן מנסה לגשר על הירדן
בשעת ה"ש" או מיד בסמוך לה החל כוח ההנדסה לפעול. הוכשר אזור המעבר עברות בגשר בית-הערבה ונפרצה דרך בגבעות החוואר המערביות באזור שמדרום לדמיה לזור כדי להסיע את המנופים ואת המשאיות עם חלקי הגשר אל קו המים. ואמנם בשעה זו הגיע ראש טור העבודה שבדמיה לירדן. במקביל לעבודות הללו החל לנוע מקליה גם הטור, שהוטל עליו לגשר באזור בית-הערבה.

לאחר שנע על הכביש במשך חצי שעה הונחתה על הטור הפגזה מדויקת, אשר השמידה שלושה מנופים ושבע משאיות והרגה ופצעה חיילים שהיו בשדרת הרכב. הגשר באזור זה לא הוקם אפוא.

בינתיים הורה מח"ט 80 לכוח המגשר באזור דמיה להפסיק את עבודתו שכן הגשר נתפס שלם. שדרת הגישור הייתה כבר ממוקמת כאשר הקצה האחד שלה בירדן וזנבה במעלה גבעות החוואר. למרות הסכנה הטמונה בדבר, נסוג הכוח ונערך באזור החווה היוגוסלביית.

בשעה 1220 הורה מח"ט 80 לשוב ולגשר באזור דמיה. הגשר נבנה תחת הפגזה ארטילרית רצופה והשתמשה בו מחלקת הטנקים שבאה מכראמה כדי לחזור לשטחנו ב-2030 בערב. חטיבה 80 לא הצליחה להעביר מזרחה על הגשר את מחלקת טנקי הסנטוריון שלה (שלא יכלו לעבור על גשר דמיה בגלל רוחבו) בשל השלמתו המאוחרת, וכוח זה לא בא לידי ביטוי בקרב על כביש הבקעה בגזרה זו.

השתתפות חיל האוויר

חיל האוויר של צה"ל נהנה מעליונות אווירית מוחלטת מעל שדה המערכה ולמעשה להוציא אש נ"מ ממקלעים ותותחים מהירי ירי (לא מונחי מכ"ם), שנורתה בעיקר מעל מתחמי שונת-נימרין ומעדי, לא נתקל החיל בכל התנגדות.

ביום המבצע ערך חיל האוויר 360 גיחות תקיפה ו-40 גיחות מסוקים (כ-19 מהן למטרת פינוי פצועים). 12 מטוסים נפגעו במשך היום, אחד מהם הופל ("אוראגן") ושני נחת נחיתה ריסוק (מיראז' III). כמה עשרות מטוסים נוספים נפגעו פגיעות קלות והמשיכו לטוס.

לא ניתן להצביע עד כמה השפיעה תקיפת חיל האוויר על תוצאות הלחימה. הפגיעות ברק"ם ובנשק היו מעטות ותנודעויותיהם של הצוותים הגדודיים המשוריינים מקרב חטיבה 60 הירדנית בכבישים ההרריים המפותלים מגב ההר לבקעה לא הותקפו כלל. חיל האוויר שימש למעשה כ"חתי"ם מעופף", ותפקידו היה לפגוע בטנקי האויב ובכלי הנשק האחריים שלו שנמצאו בעמדות שסיכנו את כוחות צה"ל. גם פעולת המסוקים השתבשה. הכוחות הונחתו מהם באיחור של כ-30 דקות, "על ראשי המחבלים" ורק בנס נמנע בפעולה זו אסון גדול.

מבצע "אסותא"

בעוד כוח אחד של צה"ל עסוק במבצע

"תופת" יצא כוח אחר למבצע "אסותא". הכוח שכלל שני גדודי טנקים מחטיבה 401 וגדוד חיר"ם תקף את הכפרים פיפי וצאפי שמדרום לים-המלח. אלוף פיקוד הדרום, אלוף ישעיהו גביש, שהה באותה עת בחו"ל, והרמטכ"ל, רא"ל חיים בר-לב, הטיל על מפקד גיי"ש, האלוף ישראל טל, לפקד על המבצע. בשעה 0530 הונחת על ההרים גדוד הסיור הפיקודי (למעשה גדוד חיר"ם) כדי לבודד את גזרת הפעולה. במקביל חצו את הגבול גדודי הטנקים. עד לשעה 1040 הגיעו כל הכוחות ליעדיהם, פוצצו את משטרת דחל, כבשו את הכפר צאפי וחברו לגדוד החיר"ם.

כ-20 מחיילי הצבא הירדני וכ-20 מאנשי "אל פתח" נהרגו בפעולה זו ו-27 שבויים הובאו לחקירה בישראל. השלל שנתפס כלל מרגמות, כ-90 רובים, מקל-עים ותמ"קים. כוחות צה"ל פוצצו מבנים ששימשו את ארגוני המחבלים, ונשארו לחקור את התושבים ואת השבויים. **במבצע "אסותא" לא היו לצה"ל כל אבדות.**

בשעה 1100 נחת הרמטכ"ל רא"ל חיים בר-לב בחפ"ק של מפקד גיי"ש ומשראה שהפעולה מתנהלת למישרין הציע לאלוף טל להצטרף אליו ולטוס איתו במסוק לגזרת כראמה. האלוף טל ניאות.

הדראמה במוצב הפיקוד

המסוק ובו הרמטכ"ל, רא"ל חיים בר-לב, ומפקד גיי"ש, האלוף טל, נחת לתוך חבורת חיילים, שכללה קצינים בכירים, אלופים מהמטכ"ל, נהגים וחיילי שירותים למיניהם. במקום שרר אי סדר מוחלט.

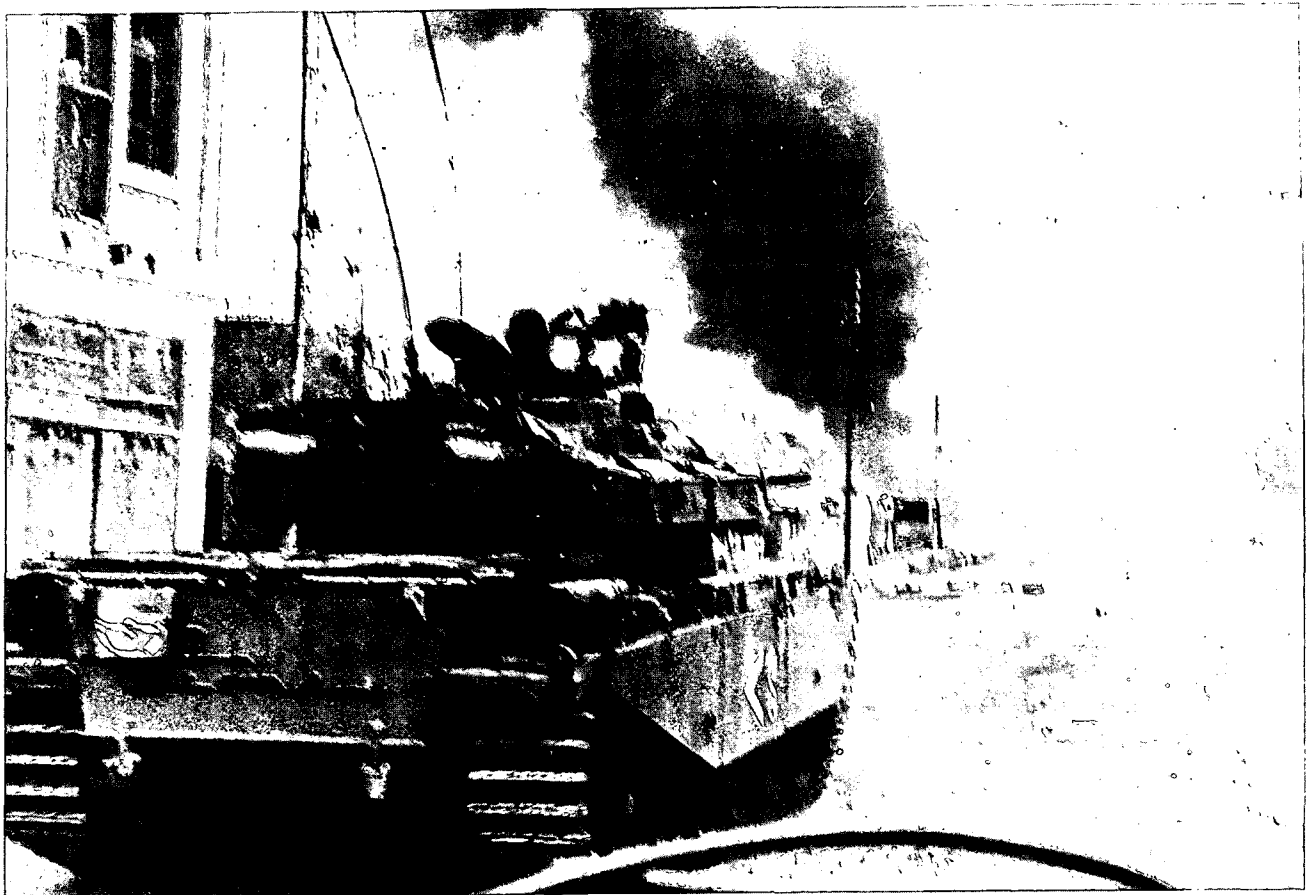
עם הנחיתה ניגש ראש מה"ד, האלוף אריאל שרון, אל האלוף טל (שניהם היו שותפים לתכנית הפשיטה על כראמה כשהוכאה לדיוני המטכ"ל) ודיווח לו על חומרת המצב. הוא סיפר לו כי לפחות 20 מחיילי צה"ל כבר נהרגו וכי המפקדים בשטח אינם מבינים את המצב. דברים אלה לא עלו בקנה אחד עם התיאור ששמע האלוף טל מפי הרמטכ"ל בזמן הטיסה במסוק.

משהגיעו הרמטכ"ל רא"ל בר לב והא"ל לך טל למוצב הפיקוד הצטיידה התמחה הבאה:

★ בגזרת גשר דמיה ספג צה"ל אבדות ומנתק מגע.

★ בגזרת גשר בית-הערבה, ספג צה"ל אבדות ולא הצליח להקים גשר.

★ בגזרת הפעולה העיקרית, כראמה, יש אבדות רבות, הפעולה בוצעה ועוסקים עתה בפיצוץ הבתים.



בלבד, תוך שילובם במערך המאבטח של הצבא הירדני בזמן לחימה. זאת ועוד לירדנים הסתבר כי המטרה של הגנת הריבונות הירדנית ע"י הצבא הירדני אינה כה יומרנית כפי שהדבר נראה לפני כן, וכי צה"ל אינו כל יכול כפי שסברו לאחר מלחמת ששת הימים.

ארגוני המחבלים

לארגוני המחבלים ובעיקר לארגון "אל פתח" הסתבר כי התוצאות בלוחמת הגרילה נמדדות באפקט הפסיכולוגי-תעמולתי וכי ערכו של אפקט זה אינו נופל מערכו של ההישג הצבאי הממשי ולעתים אף עולה עליו. הם נוכחו אפוא לדעת כי החלטתם להישאר בכראמה ולהילחם חרף האזהרות הייתה נכונה. זאת ועוד, הפעולה בכראמה המחיישה להם בעליל כי מבצעי ענק שצה"ל עורך תוך הפעלת כוחות גדולים, יכולים לעתים לשרת את האינטרסים שלהם ולהעניק להם רווחים פסיכולוגיים-תעמולתיים נרחבים שיד-גישו את היוצא דופן שבהפעלת כוחות גדולים במבצע מורכב, ויבליטו את חשיבותם של ארגון "אל פתח" ושל ארגוני

לרמטכ"ל, והמליץ בפניו לפנות את השטח ולנתק מגע לפני רדת הערב. הוא העריך כי חילוץ בשעת החשכה כאשר כלים שוקעים יהיה קשה שבעתיים וישבש את הפעילות לחלוטין. הרמטכ"ל קיבל את דעתו של האלוף טל.

מאותו רגע הועבר בפועל הפיקוד על המבצע מאלוף פיקוד המרכז, האלוף עוזי נרקיס, לידיו של מפקד גיסות שריון האלוף ישראל טל. בינתיים ריכוז האלוף טל סביבו מספר קציני מטה, הוא קרא אליו את רמ"ח אוויר, בני פלד, והתחיל ליצור קשר עם הכוחות תוך שהוא מתדרך אותם בפניו ובחילוץ.

עד לשעה 2200 לערך פיקד האלוף טל על חילוץ כל הכוחות אל העבר המערבי של הירדן, בסיוע חיל האוויר ובחיפוי הדדי בין כוח לכוח.

לקחים ברמה האסטרטגית

הצבא הירדני

לשלטון הירדני הסתבר שהדרך היעילה ביותר להפיק תועלת כלשהי מנוכחותם של ארגוני המחבלים בבקעת הירדן היא נסות ולהגביל את נוכחותם לבקעה

★ חטיבה 7 נמצאת כמגע עם כוחות עדיפים במתחם שונת-נימרין. טנק אחד תקוע בתוך המתחם ולא ידוע אם אנשי הצוות חיים או מתים.

עם כניסת הרמטכ"ל למוצב החלו הקצינים שבמקום להמטיר עליו עצות שונות החל מנסיגה מידית ועד להצעה לכבוש את כל מתחם שונת-נימרין כדי לאפשר פינוי מסודר של הכוחות. היה ברור שחסר מידע על המצב בשטח. האלוף טל נשאר יושב בחוץ וצפה אל היחידות בשטח. ראש אמ"ן, האלוף אהרון יריב, אשר ראה את האלוף טל יושב מחוץ למוצב הפיקוד ניגש אליו ותבע ממנו להכנס לחפ"ק ולייעץ לרמטכ"ל. האלוף טל סירב בנימוק שהרמטכ"ל מוקף יועצים רבים ממילא. עשר דקות חלפו וראש אמ"ן שב וביקש מהאלוף טל להיכנס לחפ"ק. הפעם נתלווה אליו האלוף טל, נכנס אל החפ"ק וקיבל מהר-מטכ"ל הסבר על המצב. לאחר שיצר קשר עם מח"ט 7 והסתברה לו תמונת המצב לאשורה (הפגיעות שספג גדוד רותם; חוסר השליטה על גדוד פדלה והבעיות האחרות שהתעוררו), חזר האלוף טל

לקחים ברמה האופרטיבית והטקטית

צבא ירדן

כתנאי השטח של בקעת הירדן נראה כי המערך העיקרי שבפתחי הצירים אכן מילא את ייעודו, אך בלחימה על הירדן הוחטאו כמה הזדמנויות. מכשול לא היה מספיק (כגון פיצוץ הגשרים), והוקצו כוחות קטנים מדי ללחימה באזור — בעיקר באזור שונת-נימרין — כראמה.

מאחר שבקעת הירדן הנה תא שטח קטן יחסית, אך נצפה היטב ובעל מכשור לים רבים, ניתן להפעיל בה נשק נ"ט בצורה יעילה (לדוגמה גיפי תול"ר) ונראה כי הירדנים ייעדו את עיקר הכוח נ"ט שבעוצבות ללחימה באזור זה.

חשיבות מרובה יש לייחס לביצורים חזקים אשר גרעו מיעילותו של חיל האוויר הישראלי במהלך המבצע. זאת ועוד: בהעדר שיתוף פעולה בין חילי מלא, אין לפעול בגזרת הבקעה, וזאת לאור הבעיות הרבות ששטח זה יוצר. הנחיתות האווירית מחייבת לרכז מראש עירומי תחמושת קרקעיים בעמדות החת"ם מה גם שבמהלך הקרב עצמו לא ניתן לבצע זאת. חשיבות רבה יש לייחס לעתודות המשוריינות שתופעלנה לעבר המערך העיקרי שכן אלה מסוגלות להכריע את הקרב.

צה"ל

נראה כי בידודה של גזרת הפעולה של החטיבות 7 ו-8 לא זו בלבד שלא תרם ישירות לפעולות הצנחנים בכראמה אלא אף סיבך את פעולתו של צה"ל עם עיקר עצמתה של דיביזיית חי"ר הירדנית מס' 1. זאת ועוד, לימוד השטח לפני המשימה היה חלקי ביותר וכתוצאה מכך לא נחזו חלק גדול מהקשיים שהכוחות נתקלו בהם במהלך הפעולה. על שניים מהם ראוי להרחיב את הדיבור:

א. בעיית העבירות — בקעת הירדן היא שטח מגוון ביותר מבחינת מבנה הקרקע ושטח קשה מאוד למעבר רק"ם. לאחר תקופת גשמים הופכת הקרקע לטור בענית ורכה, וכלי רק"ם היורדים מן הכביש שוקעים. בעונה שבה נערכה הפעולה בכראמה — סוף מרס — היה עדיין חלק מהקרקע רטוב מגשמי החורף, וחלקה האחר היה מוצף מים שכן הגידור לים החקלאיים שבו מושקים בהצפה.

די היה בעיון קצר בלקחים שהופקו ממבצעי הבריטים במרס 1918, בפשיטות תיהם הכושלות אל עבר הירדן המזרחי כדי ללמוד על הקשיים הצפויים לכוחות

במתקפות מרוכזות הנו אחד המשגים המסוכנים והרווחים ביותר בלוחמה בטרור ובגרילה. הניסיון מלמד כי מבצעי עים אלה, נזקם רב מתועלתם.

לחימה נגד ארגוני טרור ונגד לוחמי גרילה דורשת נקיטה של פעולות זעירות במשך תקופות ממושכות. ההישגים בלחימה מעין זו נמדדים במאזן ההצטברות הכוללת של הלחימה, ולא במהלומות חד-פעמיות. לכך נדרשים אורך רוח והתמדה.

אם נקבל את דעתו של מאו טסה טונג, כי עיקר מטרתה של הגרילה הוא בתחום האסטרטגי, ראוי לבחון מה הייתה תרומתה של מערכת כראמה בתחום זה. מטרותיהם של ארגוני המחבלים היו: לנסות לגרור את הצבא הירדני לעימות ישיר וכולל עם צה"ל; להשתמש בבקעת הירדן כבסיס לפעולות שממערב לירדן; לגבש תמיכה של הפלסטינים באשר הם בארגוני הטרור ובכך להגביר את השפעתם ואת כוחם הממשי; להשיג את תמיכת העולם הערבי בארגונים ולהציג את הבעיה הפלסטינית כמסוכנת לעולם כולו.

כאמור מגמותיה של התכנית שהתווה צה"ל לא התאימו לסיכול מטרות אלה הן מתוך אי ראיית המטרות של ארגוני המחבלים והן מתוך אי הבנת הצד האסטרטגי. יוצא אפוא שפעולת כראמה תרמה בדרכים שונות דווקא להשגת מטרותיהם של הפלסטינים והביאה לעימות בין צה"ל לצבא הירדני. לחברי ארגוני המחבלים היה קל להציג את הפעולה בכראמה כניצחון ערבי ולכן היא הביאה לביצור נוסף של בקעת הירדן כבסיס לארגוני המחבלים וליהיבאה להגברת שיתוף הפעולה בינם לבין הצבא הירדני. תוצאה נוספת של הפעולה הייתה כאמור הגברת הגיוס לאר"גוני המחבלים וכפועל יוצא מכך הגברת הפיגועים בשטח ישראל.

המסקנה העולה מדברים אלה היא כי מיגור הגרילה יושג דווקא במלחמת התשה, כלומר בשורת מבצעים בעצמה נמוכה נגד הגרילה ולא בפעולה חד פעמית רחבת היקף (מבצע ליטאני הוא דוגמה טובה לכך בהיותו יוצא מן הכלל המאשר את הכלל). פעולה מתמשכת תכריח את כוחות הגרילה להפנות הרבה מרץ ומשאבים להגנתם וכתוצאה מכך תיפגע מאוד יכולתם לתכנן ולבצע פעולות יזומות, אשר בלעדן אין לארגוני טרור קיום. זאת ועוד, ככל שניתן רצוי לנסות ולהפריד בין לוחמה בארגוני טרור לבין לחימה בצבאות ערב הסדירים.

המחבלים האחרים ויאשרו את קיומם כגורם שלא ניתן לחסלו, גם כאשר צה"ל פועל נגדם במלוא עצמתו הכמותית והטכנולוגית. זאת ועוד, מבצע מסוג זה מחליש את אמונם של חיילי הצד התוקף ככוחם שלהם.

המערכה בכראמה חוללה מפנה בכל הכרוך בחשיכותו של ארגון "אל פתח" ובמשקלו בעולם הערבי. באווירת התסכול שנוצרה לאחר מלחמת ששת הימים, נחשבה מערכת כראמה בעולם הערבי לניצחון מזהיר. נרקמו סביבה אגדות ועשרות אלפי בני אדם: אישי ממשל ירדני, ימים, אזרחים ואנשי צבא, השתתפו בהלווייתם של כ-150 המחבלים שנהרגו. המבצע עורר התלהבות בקרב המוני הפליטים הפלסטיניים, ותוך 48 שעות מסיומו התנדבו לארגון "אל פתח" כ-5000 איש. (הארגון לא היה מסוגל לקלוט אנשים כה רבים ולאחר מיון קפדני נתקבלו לשורותיו כ-900 בלבד). בעקבות הגיוס הגדול שבא לאחר מערכת כראמה וכתוצאה מההתלהבות שאחזה את חברי הארגונים, עלה מספר הפיגועים בישראל ב-1969 ל-200 וב-1970 (עד ספטמבר) ל-280. מנקודת הראות של ארגוני המחבלים עלו תוצאותיה של מערכת כראמה על הציפיות.

צה"ל

הלקח העיקרי שיש להפיק מתוצאות המערכה בכראמה — הנפגעים הרבים; השארת רק"ם ורכב של צה"ל בשטח אויב (לפעמים כשהחללים בתוכו); וההתערבות המאסיבית של הצבא הירדני — הוא כי שיטת לוחמה המבקשת להשיג הכרעה במבצעים חד פעמיים וקצרים, תוך הפעלת כוחות ניכרים, לא תצלח להדברת הטרור. הקטנת הגמישות והאטת הקצב שהן תוצאות הכרחיות של מבצעים מסוג זה, נותנים בידי המחבלים שהות מספקת להתחמק מאזור המערכה. גם אם חלקם יישארו להילחם ואף ייפגעו, הרי בדרך כלל אלה שהתחמקו עלולים לחזור ולהשתלט שנית על האזור בתום המבצע. אם נוסף לכך גם את העובדה כי לאחר מערכת כראמה קיבלו ארגוני המחבלים תנופה רצינית מבחינה תעמולתית ובעקבות כך עלה מספר הפיגועים בשטח מדינת ישראל; ישראל עצמה גונתה ע"י עצרת האו"ם, ע"י ארה"ב וע"י מדינות מערביות אחרות, בעוד שארגוני המחבלים לים זכו לתמיכה במדינות ערב ובעולם כולו — אזי ניתן לסכם כי מבחינה אסטרטגית הניסיון לחסל את ארגוני המחבלים

צה"ל באזור זה. מתכנני הפעולה לא היו כנראה מודעים לקשיי העבירות הצפויים לכוחות צה"ל בלחימתם באזור.

ביצורי המחבלים

הכוח הפושט לא ידע על הכוכים המוכנים מראש שהיו ממוקמים בשיפולי השטח ההררי שממזרח לעיירה, ועל כוונתם של המחבלים להתבצר בהם בזמן הלחימה. כתוצאה מכך, נקלעו לוחמי סיירת וחטיבת צנחנים ללחימה לא מתוכננת, והם נאלצו להילחם על פי התרגולת של "מסלול-פתע".

הכוח אשר הוקצה לכידוד גזרת הפעולה מדרום – חט' 7 – תוכנן להיכנס לשטחי-ההשמדה של שני מתחמים חטיבתיים: כופריין ושונת-נימרין, אשר נמצאו בין שדות מושקים בהצפה. כתוצאה מכך הפכו הטנקים למטרות "ברווז" בשל חוסר היכולת לרדת מהצי-רים שנמצאו בטווח הטנקים והנשק נ"ט בכינון ישיר של מתחמים אלה.

ניתן היה, ובפועל אכן כך נעשה, לבודד את גזרת הפעולה של העיירה באמצעות כוחות קטנים בצמוד אליה ומבלי להסתבך בשטחים החקלאיים ובשטחי ההשמדה של המתחמים החטיבתיים.

השלוחות היורדות מהרי עמון לכיוון הבקעה יצרו מגבלות קשר ומכאן נבע גם חוסר שליטה על הכוחות המשניים (בחטיבה 7 לדוגמה). העדר התיאום במפקדת המבצע וכתוצאה מכך, הטלת כרוזים לפני הנחתת כוח הסיור כמעט והביאו לחיסול הכוח ע"י לוחמי "אל פתח" שהיו ממוקמים באזור ההנחתה המתוכנן.

קווים לסיכום ברמה האופרטיבית והטקטית

במערכת כראמה נהרגו 84 לוחמים משורת הצבא הירדני, 250 נפצעו והושמדו רק"ם רב: 33 טנקים ו-30 כלי רכב ורק"ם נוספים, למרות זאת יצא צבא ירדן מאושש מיכולת ההתמודדות שלו עם צה"ל ואף הגיע למסקנה כי הוא יכול לשפר את אחיזתו בבקעת הירדן ע"י ביצור ומכשול נוסף של השטח, וכן על-ידי הקצאת יותר כוחות ללחימה בקדמת המערך העיקרי – לקחים אלה אכן יושמו בשנים שאחר כך.

זאת ועוד, ארגוני המחבלים ובעיקר "אל פתח", אף שספגו מכה קשה בכסיס הראשי שלהם בבקעת הירדן ויותר מ-150

מחבריהם נהרגו לא ראו בכך מכה אנושה, ועצם הלחימה כנגד כוח צה"ל נראתה להם כהישג בפני עצמו. התוצאות האסטרטגיות הממשיות העלו הישג זה לדרגת ניצחון מרשים, כלפי העולם הערבי בתקופה שלאחר ששת-הימים.

צה"ל אשר היה יוזם הפעולה לא העריך נכונה כנראה את קשיי השטח והמערך אשר מולו. התוצאה הייתה הישג חלקי ביותר במחיר גבוה מאוד: 33 הרוגים, 161 פצועים, 27 טנקים פגועים (ארבעה מהם נשארו בשטח), ו-12 מטוסיים פגועים (שניים מהם התרסקו).

