

הזרוע הימית — לקח היסטורי ומבט לעתיד*

ג' ביטחון המדינה תלוי בים. ציודנו, מסחרנו נישא על גלי הים, וכלי שלטון וכוח ימי לא יעמוד לנו צבא היבשה והאוויר החזק ביותר... בלי ביטחון בים תהפוך מדינת ישראל לעיר נצורה... כשם שעלינו להפריח שממות הנגב, עלינו לכבוש מרחבי הים.

דברים אלה נאמרו על ידי דוד בן גוריון בשנת 1950, בטקס סיום קורס חובלים בבסיס חיל הים בחיפה. ואכן משימות חיל הים לא נשתנו עד ימינו אלה, למרות שלבשו ופשטו צורות רבות. משימותיו המוגדרות של חיל הים כיום משקפות את משימותיו בכל תולדותיו והן: הגנה על החופים שבשליטת ישראל; אבטחת השיט החיוני לנמלי המדינה; ואבטחת ריבונותה של מדינת ישראל במימיה הטריטוריאליים והפגנת דגלה בנתיבי השיט הבינלאומיים. תפיסה זו של משימות החיל המבוססת על יומה ושיטה התקפית, נגזרת מאופיה של הזירה הימית ומנתונייה, מכוחו ומהתעצמותו של האויב ומהתשתית הטכנולוגית וממשמעותה לגבי יחסי הכוחות בינינו לבין האויב. גורמים אלה יש לבחון על מנת שאפשר יהיה לקבוע מהם אמצעי הלחימה ומהו הסדר"כ שיאפשרו לחיל לממש את יעודו ואת משימותיו.

הזירה הימית ומרכיביה

הזירה הימית הכוללת את הים הפתוח ואת המדינות השוכנות לחופיו מתחלקת לשתי זירות משנה: זירת הים-התיכון וזירת ים-סוף. כאשר המדינות השוכנות לחופי הים בזירות השונות הן ברובן מדינות עוינות. הים הפתוח חסר המכשולים הטבעיים ואפשרויות המסתור לכלי השיט. מחייב את כלי השיט לניידות מרבית ולמהירות, שכן לגורמי הזמן והמרחב משמעות ניכרת לגבי ביצוע הלחימה באופן יעיל ברמה הטקטית.

האויב מולו נדרש חיל הים לעמוד במשך שנות קיומו היה בעל עדיפות מבחינת כמות כוח האדם, ומבחינת איכות הנשק, שעמד לרשותו, אולם כלי השיט המודרניים המורכבים והמתוח-כמים מחייבים הפעלה על ידי צוות אנשים מקצועי מאומן ומיומן, שיש ביכולתו לבצע את

* המאמר נכתב ע"י צוות ממפקדת חיל הים שכלל את אלי"מ ד"ר אלי"מ יי ובח"ק ליאת.

הפעולות הטכניות הסבוכות המתחייבות מהפעלת הספינה ומשמירה על תקינותה המבצעת. עליונותם האיכותית של חיילי חיל הים הישראלי יכלה תמיד ליתרון הכמותי של האויב.

מערכות הנשק שעמדו לרשותו של האויב התבססו עד לתחילת שנות השישים על תותחים, שהטווח הקצר שלהם חייב התקרבות אל החוף. כניסתו של הטיל לזירה הימית העניק מימד חדש לחלוטין לאפשרות הלוחמה הימית ואיפשרה לאויב לאיים על מרכזי אוכלוסייה ועל התשתית הפרושה במישור החוף מטווח של עשרות ק"מ, כאשר בעתיד יילך טווח זה ויכפיל את עצמו. דיוק פגיעתו המשופר של הטיל מחייב אותנו לבלום את האויב באותם טווחים בהם נמנע ממנו להפעיל את נשקו לעברנו. מימד נוסף ללוחמה הימית מעניקות הצוללות. האויב החל להפעיל את צוללותיו מתחילת שנות השישים ורכש בתחום זה ביטחון ומיומנות. כשל כושרה המיוחד והחשאי מסוגלת הצוללת לחסום פתחי נמלים ולשבש תנועה חיונית, עוד בטרם פתיחת המלחמה או בסמוך לה מאוד.

מאז הקמתו ניצב חיל הים מול הבעיה של הקצאת תקציב וחלוקת משאבים. מאז שנותיו הראשונות עמד החיל בתחתית סולם העדיפות, כשמדובר היה בהקצאת תקציב, שכן אמת המידה שהכתיבה את סולם העדיפויות הייתה "מידת ההכרעה של החיל בשדה הקרב", ומאחר שמקובל היה על הכל כי ההכרעה תיפול בקרב היבשה ותושג על ידי כוחות היבשה בסיוע אווירי, הוקצה לחיל הים נתח קטן יותר בחלוקת המשאבים. עובדה זו היא שהכתיבה למעשה את קצב הפיתוח, היקפו ואת רכש אמצעי הלחימה, ותוצאותיה ניכרו הן באופיו של החיל והן בהישגיו בשעת מבחן. כתוצאה מכך נקלע החיל למלכוד בו חשיבותו המשנית והישגיו לגבי המערכה הכוללת קבעו את היחס כלפיו. ממלכוד זה יצא חיל הים עם עלייתו על "מפת המבצעים" של צה"ל כשהוא שותף פעיל "ומבצעי" לכל דבר, בד בבד עם ההתפתחות הטכנולוגית שחלה בזירה לאחר מלחמת ששת הימים שהייתה נקודת מפנה וקרב קפיצה אל העתיד.

מקובל על הכל כי גם כיום הקרב ביבשה הוא

המכריע. אך נמנע מכוחות היבשה לבצע את משימתם ללא קבלת סיוע מ"בחוץ" על-ידי זרועות אחרות המקלות עליהם ולעתים מאפשרות את התקדמות כוחות היבשה ומהוות גורם בהצלחתם בקרב. המושג של "מערכה משולבת" או "מבצעים משולבים" הלך והשתרש עד שהפך לאבן פינה. על מנת לעמוד על השינויים שחלו בהתפתחות החיל ואשר הפכו אותו מגוף חסר משמעות אופרטיבית לגורם משמעותי בהכרעה בקרב הימי יש לפנות ולהתחיל מהשורשים.

שנותיו הראשונות של החיל

שורשיו של חיל הים הישראלי נעוצים בפלי"ם, שהיווה את הגרעין עליו התבסס חיל הים, ונקרא בתחילה בשם "השירות הימי". עם הקמת "השירות הימי" נתגלעו חילוקי דעות בין מטה הפלמ"ח לבין המטה הכללי של ההגנה. אליבא דמטה הפלמ"ח היה הכוח הימי שלוחה של כוחות היבשה שתפקידם לקיים קשר בין הקהילות המבודדות של היהודים, ולסכל ניסיונות הברחת נשק לערבים. ראייתו של דוד בן גוריון — הייתה שונה. הוא תבע הקמת כוח ימי מיוחד שיצויד בכלים מתאימים לפעולה עצמאית נרחבת בזירה הימית ויהיה כפוף ישירות לפיקוד העליון. בהתאם לתפיסה זו נוסחה הפקודה להקמת השירות הימי כך: "השירות הימי כפוף במישרין לפיקוד העליון... השירות הימי יבנה על היחידות הימיות של יורדי ים יהודים... היחידות הימיות של הפלמ"ח יעברו לרשות המטה הכללי על מנת שיהוו יסוד ראשון לבניית השירות הימי".

אולם בשל המחלוקת התעלם מטה הפלמ"ח מן ההוראה להעביר את אנשי הפלי"ם לשירות הימי החדש, ובחר להעבירם ולהטמיעם ב"יחידות הפלמ"ח באזור ירושלים. כך קרה שרק כמה עשרות אנשי פלי"ם עברו ל"שירות הימי" בעוד עיקר הפוטנציאל של כוח האדם המאומן ללחימה בים נתפור ונעלם. זאת ועוד! כוחו הימי של היישוב באותה עת היה דל, הבריטים חלשו עדיין על נמלי הארץ ולא הייתה אפשרות מעשית להכין כלי שיט ראויים לשמם, על אחת כמה וכמה כשהמדובר היה באניות מלחמה חמושות בתותחים ומצוידות בציוד המינימלי הנדרש. למרות ציודו הדל, נטל חיל הים חלק

השנייה במערכות נשק מודרניות, עם מכ"מ ננעל על מטרה, ומחשב חשמלי שהביא לתוצאות פגיעה מדויקות ביותר, נותר חיל הים עם מערכות הנשק המיושנות שלו ועם מכ"מי החיפוש בעלי האמינות הנמוכה. יחידת הקור-מנדר הימי התבססה באותה עת על ציוד איטלקי מיושן ורל: מלכתחילה לא נועד במבצע קדש לחיל הים תפקיד מבצעי בעל חשיבות, אך כ-24 שעות לאחר פרוץ הקרבות, שעה שהתברר למצרים כי החזית היבשתית אבודה, החליטו לנסות מזלם דרך הים. הכניעה של המשחתת "איברהים-אל-אול", היה ההישג העיקרי של חיל הים במבצע קדש. בנוסף לכך באו פעולות חיל הים לידי ביטוי במתן סיוע לחטיבה 9 בדרכה מאילת לשרם-אל-שיח, שעה שנחתות שהועברו דרך היבשה לאילת הובילו סיוע לוגיסטי, הנחיתו טנקים לאורך ציר ההתקדמות של החטיבה, ואף סייעו בחילוץ יהודי פורט סעיד. לאחר שוך הקרבות משהוברר שבלחץ המעצמות תאלץ ישראל לפנות את סיני תוך זמן קצר, הפליגו הפריגטות "מונק" ו"מבטח" מהים התיכון למפרץ אילת סביב יבשת אפריקה, ובכך ביקשו לקבוע את עוברת שליטתה של ישראל במצרי טירן גם לאחר פינוי הכוחות משארם-אל-שיח.

חיל הים בשנות השישים – עידן הטיל והסטיל

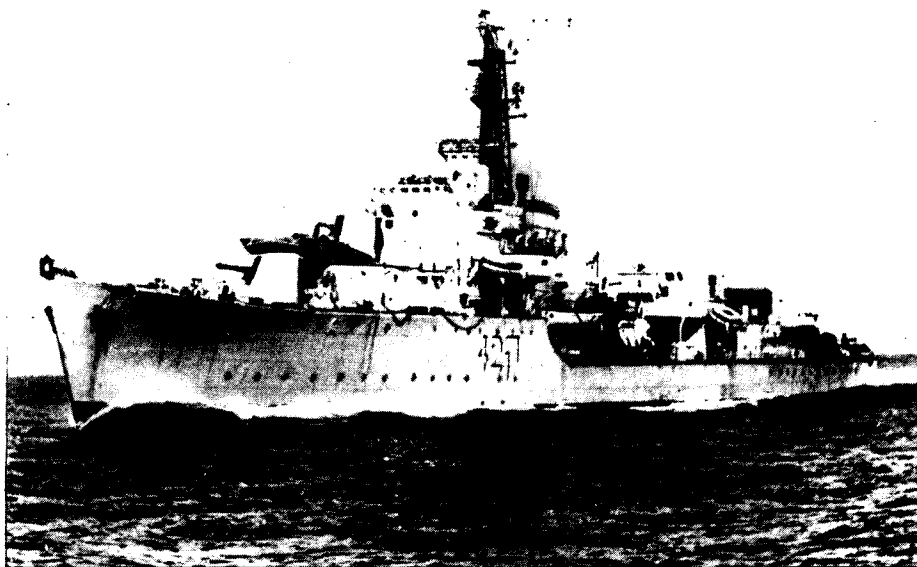
בשנות השישים חל מהפך בתפיסת הלוחמה של חיל הים. עד לתחילת שנות השישים שלטה בחיל הים תפיסה שגרסה פיזור העצמה הימית ואיווניה בין המשחתות, ספינות הטורפרו והפריגטות, ההנחה ביסוד גרסה זו הייתה "שאינן להניח את כל הביצים בסל אחד", במונח של סוג אמצעי הלחימה ואפיים. חסרונה של תפיסה זו היה בעובדה שהיא הייתה טובה לציים גדולים. בציים קטנים, דוגמת חיל הים הישראלי, התבטא האיוון במספר כלים קטן מכל סוג, אמנם משופצים אך בכל זאת מיושנים, וסופה של "העצמה המאוזנת" היה שהיא נפרטה לפרוטות והפכה לחולשה. בניגוד לתפיסה זו עלתה התפיסה שגרסה ריכוז כוח ומאמץ בסוג מסוים של כלים על מנת לגבש עדיפות הכרעית על פני האויב הימי. בהתאם לתפיסה זו החל להתגבש רעיון כלי השיט הקטנים והמהירים, המשמשים פלטפורמות למערכות חדישות, רעיון שתאם את דרישותיו של חיל הים הישראלי. משחתת מודרנית עלתה בתחילת שנות השישים, עשרות מיליוני דולר. מספר אנשי הצוות שבה היה גדול במושגי חיל הים, עצמת האש של תותחיה לא הייתה מספקת כדי להבטיח ניצחון בקרב, ופגיעותה הייתה ניכרת בשל גודלה וכושר הישרדותה המוגבל. מספרן של המשחתות החדשות שניתן היה לרכוש היה זעום ופגיעה באחת מהן עלולה הייתה להיות מכה רצינית לחיל כולו. בספינות הקטנות לעומת זאת מצוי כל מה שאינו מצוי במשחתות. הן זולות יותר במחיר ובתחזוקה, צוותן קטן יחסית, הן ניידות, פגיעותן נמוכה בשל ממדיהן הקטנים, וניתן ליצרן בכמויות גדולות יחסית. במקביל לאימוץ התפיסה בדבר

כאחת הזרועות הלוחמות של צה"ל. במקביל נרכשו כלי שיט וציוד חדשים: ספינות טורפרו, קורבטות ופריגטות שחומשו בתותחים כבדים והכשירו את החיל לקראת רכש המשחתות כעבור מספר שנים. באמצע שנות החמישים נרכשו מבריטניה שתי משחתות מטיפוס "וט" שנבנו בשנות מלחמת העולם השנייה. רכישת משחתות אלה עלתה לחיל הים ביותר ממחצית מתקציבו השנתי. עם סד"כ זה שכלל שתי משחתות בריטיות, שלוש פריגטות מיושנות, שישה סט"רים, מספר נחתות, ספינות משמר ויחידת הקומנדרו הימי קידם חיל הים את תקופת "מבצע קדש". משימות חיל הים במבצע קדש נגורו מכמות אמצעי הלחימה שנמצאו ברשותו ומסוגם, שכן בעוד ציי העולם צוידו, לאחר מלחמת העולם

פעיל במלחמת העצמאות, סייע בטיהור אזורי החוף, והטיל הסגר על ערי רצועת עזה, פעל במסגרת המבצעים "יואב" ו"חורב", והגן על אניות שהובילו נשק ותחמושת לישראל. גולת הכותרת במבצעי החיל במלחמת העצמאות הייתה הטבעת אניית הדגל המצרית "אל-אמיר פארוק" על-ידי אנשי הקומנדרו הימי ופגיעה בשולת המוקשים "אמירה פאיוה" בחוף עזה. שליטתו של חיל הים בזירה הימית על אף עדיפות כמותית ניכרת של האויב, הושגה תוך מאבק מתמיד בציוד מיושן ובלתי מספיק, תוך חוסר ידע מקצועי וניסיון, ובהעזה ותושייה בקרב. לאחר מלחמת העצמאות החל שלב ההתארגנות וההתעצמות של החיל, שבא לידי ביטוי בפירוק ה"שירות הימי" ובהפיכתו לחיל הים



שתי משחתות שהיו בשימוש חיל-הים בשנות החמישים: ק-32 ו-ק-42



כלי השיט הקטנים נכנס למערכת השיקולים הטיל ימים והיווה את נקודת המפנה בתפיסת לוחמת הים. השינוי המשמעותי היה כרוך בארבעה מרכיבים עיקריים: האחד – כושר התבייתותו ודיקוה של הטיל שהביאו להסתברות גבוהה של סיכויי פגיעתו במטרה, שאינם מותנים ביחס ישיר לטווח הירי; השני – הקניית עצמה וכוח הרס לכלי שיט קטנים יחסית, שעצמת האש שלהם עולה אף על זו של אניית מלחמה גדולת ממדים וחמושה בתותחים. השלישי – אפשרות המגע עם האויב בטווחים רחוקים, והרביעי – ההתקדמות הגדולה שחלה בהתפתחות הלוחמה האלקטרונית.

מאפייני לוחמת הטיל

בשיטת הלוחמה שהתבססה על התותחים כנשק עיקרי, התמקד הקרב הימי בשאיפה לפגוע באיום או במקור האש, כלומר להשמיד את ספינת האויב, לפגוע בה פגיעה חמורה, שתגביל את כושר תימרונה, את מהירותה ואת עצמת האש שלה. עם הופעתו של הטיל, הטומן בחובו סיכויי פגיעה גבוהים יותר, נוצר הצורך המכריע בראיית הטיל התוקף במטרה ראשונה בהתמודדות. השמדת ספינת האויב היא עדיין היעדר המוחלט והסופי בקרב הימי אך התוצאות הסופיות מתונות ביכולת ההתמודדות עם הטיל התוקף. חשיבות התמרון והיערכות הכוחות "לקראת מגע" פחתה בשל טווחי הירי הארוכים ביותר. ומכאן כאמור נוצר הצורך להתמודד בראש ובראשונה עם הטיל התוקף בעיקר במצב של הפתעה מוחלטת בו לא נתגלה הכוח התוקף בטרם ירי.

אחד המרכיבים הקובעים את גודלה ואת צורתה של הפלטפורמה הימית הוא הצורך בתשתית ואחסון המטען (Pay Load) הצבאי שכלי השיט אמור לשאת עליו. כפועל יוצא ממשימותיו המוגדרות. העצמה וכוח ההרס הגלויים בטיל ימים עם הופעתו בירה מאפשרים הבססות על כלי שיט קטנים יחסית כפלטפורמות ימיות. יחידת העצמה הקרבית הגלומה בטיל המתקן על כלי שיט קטן עולה לאין ערוך על זו הגלומה בכלי שיט גדול המצויד בתותחים. ככל שכלי השיט קטן יותר, כך קטנה דמותו המכ"מית, דמותו האופטית ופליטת החום שלו. ומאחר שהטילים ימים המוכרים כיום, וכנראה גם אלה שיהיו בעתיד, יונהגו אל מטרתם בשיטה מכ"מית, יהיו ממדיו של כלי השיט גורם משמעותי בכל הקשור לכושר הישרדותו והיפגעותו בתנאי לוחמת הטילים. ככל שהכלי קטן יותר כך קטנה סבירות היפגעותו. אך אליה וקוץ בה – כלי שיט קטנים אינם עונים לדרישה הבסיסית הקשורה בלוחמת טילים. הם אינם ערוכים לשהייה ממושכת בים, הרחק מבסיס האם ובמצבי ים קשים. אחד המאפיינים של לוחמת הטילים בציי העולם היא ההשתרעות אל מעבר לטווחי האופק. מאפיין זה מכתוב גילוי האויב ואיתורו לפני היערכות לקרב. אמת היא שאלמנט זה של גילוי האויב ואיתורו טרם קרב היה גורם משמעותי גם בלוחמת הים שהתבססה על תותחים, אך נושא זה התמקד במתן התראה על

עצם קיום האויב ומקומו, על מנת לקבל החלטות לגבי היערכות נכונה לקראת הקרב. בעידן לוחמת התותחים ניתן היה להסתפק באפשרות הגילוי של המכ"ם שטווח הגילוי שלו היה זהה או אף גדול יותר מטווח האש של התותחים. בעידן לוחמת הטילים לעומת זאת, שכאמור אחד ממאפייניו המובהקים הוא הלוחמה בטווחים מרכיבים, לא ניתן להסתפק במקורות הגילוי האוהרטיים הנישאים על כלי השיט. מכאן הצורך באמצעי נוסף שיהווה מקור מאתר ומזהה מטרות אל מעבר לטווחי האופק. מקור, אשר בהתאם לנתוני האינפורמציה שהוא מספק, אפשר יהיה לנצל באופן מרבי את היתרון הגלום בטווחי הטילים. אמצעי זה הוא כלי טיס, מטוס או מסוק הנישא על גבי כלי השיט או ממריא מבסיס חוץ. עידן הטילים הביא לפיתוח מהיר של הלוחמה האלקטרונית. לדינו מתמקרת הלוחמה האלקטרונית באמצעי עים למניעת פגיעת טילים המשוגרים על ידי אויב לעבר ספינותינו, ולהבטחת פגיעת טילים שלנו בכוחות אויב.

הסטיל

השילוב של טיל ימים והפלטפורמה הימית הקטנה נותן לנו את הסטיל. ספינות הטילים הראשונות שהגיעו לזירה ונרכשו על ידי מצרים וסוריה, היו מתוצרת ברית המועצות. תחילה נרכש ה"קומאר" ולאחר מכן ה"אוסא". ספינות טילים אלה היו מצוידות בטיל ימים, שלראשונה נשמע עליו במערב – טיל ה"סטיקס". טיל זה בעל טווח של 50 ק"מ, נושא ראש קרבי במשקל 500 ק"ג. במערב לא נמצא המענה לטיל זה ואז החל לקנות לו אחיזה בתעשייה הצבאית הישראלית רעיון פיתוחו של טיל נושא ראש נפץ לטווחים בינוניים על פי תכנון מקורי. טיל זה לא נועד מלכתחילה לשימוש ימי, אך לנוכח תוצאות הפגיעה הטובות שהושגו במהלך הניסויים בפגיעה בטטרות ימיות, אימץ לעצמו חיל הים את הטיל, שפותח על ידי קבוצת פיתוח ברפ"ל והתוצר הסופי היה ה"גבראל". הטיל ימים המבצעי הראשון בעולם המערבי. חיל הים "קפץ" לעידן הלוחמה האלקטרונית. מערכות ומכשירים מקוריים פרי פיתוח עצמי החלו להופיע ובוצעו ניסויים על המשחתות. כל זאת במטרה לפתח כסופו של דבר ספינת סער ישראלית. בהתאם לקו זה הוזמנו גם שתי עשרה ספינות סער במספנה הצרפתית בשר-בורג. חיל הים נערך לקבלת הסטילים. כל תורת הלחימה אמורה הייתה להשתנות. הבעיה לא הייתה נעוצה רק במעבר הפיסי לכלים קטנים יותר, אלא בשינוי של דרך המחשבה, צורת הקרב, וכל הקשור במבנהו של חיל הים. כך קיים חיל הים את מלחמת ששת הימים.

מלחמת ששת הימים – המפנה

מלחמת ששת הימים מצאה את חיל הים בשלבי מעבר. מבחינת המחשבה נמצא החיל כבר בעידן הטכנולוגי המודרני, אך הציוד שהיה ברשותו היה מיושן ומושתת על כלים ממלחמת העולם השנייה. בנוסף לציודו "במצב קרש" ניספו לחיל הים שתי הצוללות "תנין" ו"רהב"

אולם האויב היה מצוייר בכ"כ 24 ספינות טילים מדרג "קומאר" ו"אוסא". למרות זאת ניתן לומר כי במלחמת ששת הימים באה לידי מימוש המטרה היסודית בזירת הלחימה הימית. עיקרו של צי האויב נשאר במערך הגנתי. הייתה זו המלחמה הראשונה בה לא הופגזו חופי הארץ וחיל הים קיים פעילויות מבצעיות בנמלי האויב וסמוך לביתו.

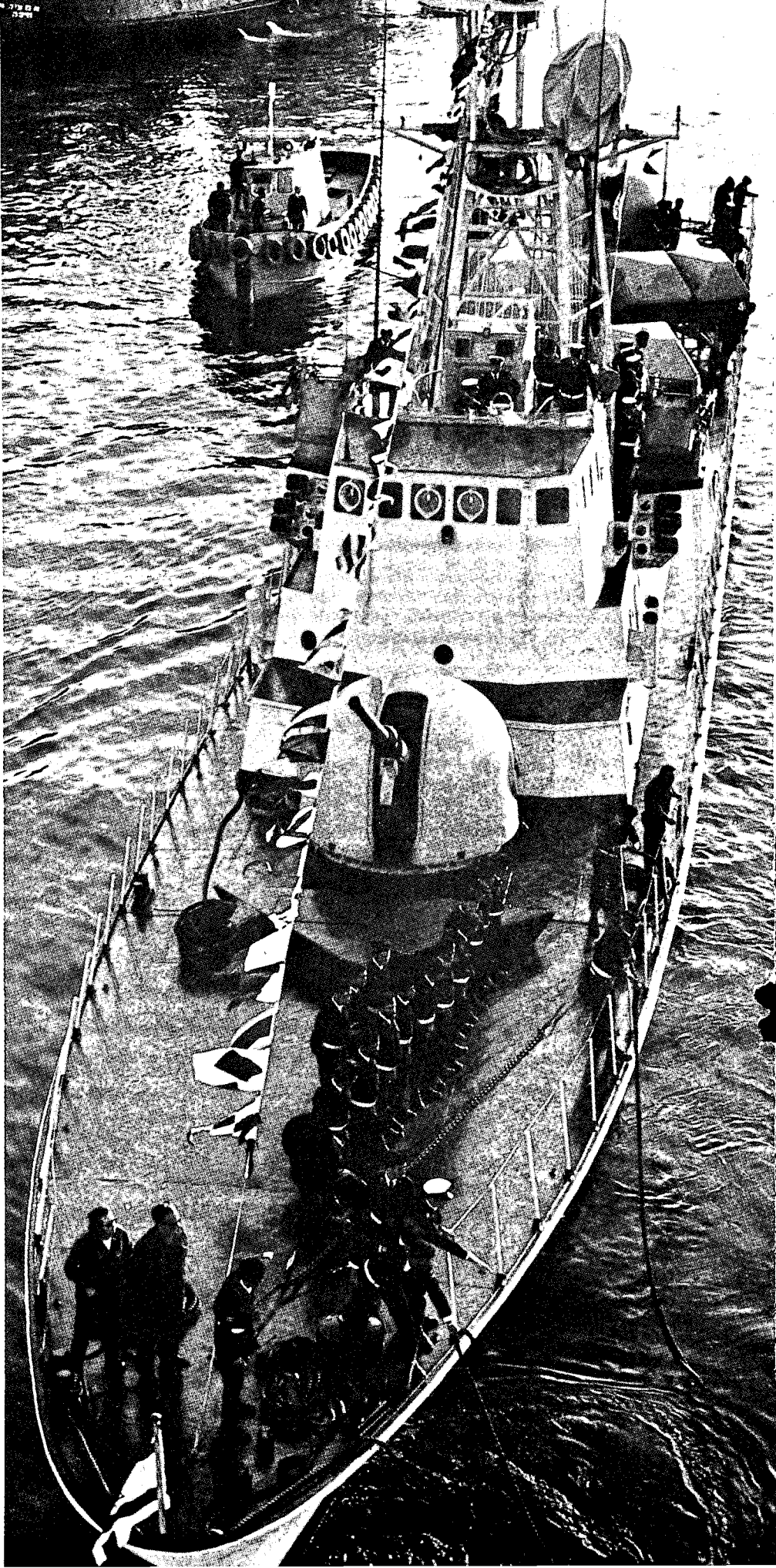
התקופה שלאחר מלחמת ששת הימים היוותה נקודת מפנה בהתייחסות לזרוע הימית של צה"ל. מפנה זה יש לראות על רקע אופייה הסטטי של מלחמת ההתשה שהתבססה על ההנחה שהמדינה לא תוכל לעמוד בה לאורך זמן הן מבחינה כלכלית והן מבחינה מוראלית, ועל רקע הצורך במתן תשובה הולמת לשיטת ה"התשה". אחת התשובות התכופות הייתה באמצעות יחידת "הקומנדו הימי" של חיל הים. במלחמת ההתשה ערכו לוחמי הקומנדו הימי מספר מבצעים בעורפו של האויב, שהשובים בהם היו הפשיטה לאי גרין שנרשמה בתולדות צה"ל כפעולה נועזת ביותר הפשיטה לראס ערביה, והפשיטה המשוריינת לראס אבו ררג' בה נטל חיל הים חלק חשוב בהובלת הכוחות והנחתתם ובהטבעת שתי ספינות טורפדו מצריות מול ראס-סאדאת שבצפון מפרץ סואץ זאת כפעולה מקדימה לפשיטה המשוריינת. התעוררותה של זרוע הים והשתלכותה במערכת התגובה הצה"לית נתן אפשרה עקב אופיה המיוחד ודרך פעולתה של יחידת הקומנדו הימי אשר הושפעה בעיקר מהיוזמות החדשות של מפקדיה. מלחמת ההתשה הייתה בעלת השפעה מכרעת על תפיסת גורמי המטכ"ל בצה"ל בתחום "המב" צעים המשולבים" ושילוב הזרוע הימית במערכת תגובה התקפית זו. כאן בא לידי ביטוי מוחשי הצורך המובהק בפיתוח ובקידום של גורמים, שלמרות שלא היה בכוחם להכריע במערכת, הרי תרומתם הייתה דומיננטית ומשמעותית. הצלחת פעולות הקומנדו הימי ביססו במשך הזמן את אמונו של הפיקוד הגבוה בצה"ל ביכולתה המבצעית של זרוע הים. כהשלמה לפעולת הקומנדו הימי סייע חיל הים למאמץ כוחות היבשה בהתבססות בדרום סיני על ידי העברת ציוד וגייסות באוניות תובלה צבאיות ובנטיקים, הגן על המדינה וסייע לכוחות היבשה על ידי הובלת רק"מ ל"בטן הרכה" של האויב במפרץ סואץ. הארכת גבולותיה הימיים של מדינת ישראל היוותה גורם חדש בתפיסת הביטחון השוטף ואבטחת חופי המדינה. בעקבות כך הוקמו יחידות הדבורים שהופקדו על הביטחון השוטף. אין לתאר את קורות חיל הים בתקופה שלאחר מלחמת ששת הימים מבלי להזכיר את שני האסונות שפקדו את החיל בתקופה זו: טיבוע המשחתת אילת ואבדן הצוללת דקר על צוותה במעמקי הים. דומה כי שני אירועים אלה הגבירו במידה ניכרת את הרצון לפתיחת דף ועידן חדשים בהתפתחותו של חיל הים. ספינות הטילים החלו להגיע ארצה עירומות ללא מערכות נשק וללא טילים. כאן הורכבו עליהן מערכות הלחימה, שבראש כולן הטיל "גברא"

אל". מלאכת הרכבת הפריטים הבודדים ליחירת לוחמה משוכללת בוצעה בלחץ זמן ניכר ותוך מסירות רבה. חיל הים החל להתמודד עם הבעיות הכרוכות בבניית הסטי"ל כמערכת לוחמה ימית המאגדת בתוכה עצמה ותחכום. במקביל לפיתוחם הפיזי של הסטי"לים גובשה תורת לחימה מותאמת עבורם, שהתבססה על ההבדלים שבין הסטי"לים הישראליים למערכות הלחימה הימיות שבידי האויב. הבעיות הצפויות בלוחמת הסטי"לים עובדו בתיאוריה ובתרגילים בשטח ואופיו החדש של חיל הים בהתאם לתפיסתו החדשה החל קורם עור וגידים. בפרוץ מלחמת יום הכיפורים נמצא אפוא חיל הים ערוך ומוכן לעמוד מול האויב בעצמה שאינה מבוטלת.

מלחמת יום הכיפורים

מלחמת יום הכיפורים הביאה לשינוי קיצוני בהתייחסות אל חיל הים, שהפך מצי המורכב מאוסף של כלי שיט ישנים ונחותים לצי מודרני מתוחכם ומשוכלל. חיל הים יישם הלכה למעשה את תפיסת הלוחמה הימית החדשה שבאה לידי ביטוי בניצול הטכנולוגיה המתקדמת ביותר המבוססת על תורת קרב מושכלת. התוצאות והלקחים שהפיק חיל הים ממלחמה זו מהווים אבני פינה משמעותיים בתולדות החיל. שני מרכיבים חברו יחדיו להצלחת החיל: האחד — ניהול קרבות טילי ים ים בזירת הים התיכון. קרבות סטי"לים שנערכו לראשונה בתולדות הלוחמה הימית בהם הפגין חיל הים עליונות מוחלטת. השני — הפעילות המבצעית של הקומנדו הימי במשולב עם כלי שיט קטנים בעלי חימוש קונבנציונלי שהביאו לניטרול מוחלט של הצי המצרי בזירת הים האדום.

במהלך המלחמה נהלו ארבעה קרבות טילי ים ים כנגד הצי המצרי והסורי בים התיכון. בקרבות אלו הוכחה עליונות חיל הים הישראלי כעובדה מוחלטת וסופית. במהלך הקרבות טובעו 20 כלי שיט מצריים וסוריים מבלי שחיל הים יפגע כלל, למרות שנורו לעברו כ-50 טילי אויב. חיל הים חש אז לאמץ את התפיסה הגורסת העברת הלחימה לביתו של האויב. אם בתחילת המלחמה ניסו ספינות האויב להתמודד נגד ספינות חיל הים הרי עליונותו הברורה של חיל הים הישראלי גרמה להם להסתגר עד מהרה בנמליהן ולהימנע מלהיכנס לעימות כלשהו עם כוחותינו. משך ימים ספורים הגיע הצי הישראלי לכדי שליטה מוחלטת באגן המזרחי של הים התיכון ובכך מילא את משימתו הראשונה שהיא הגנת חופי המדינה ואבטחתם. בזירת הים האדום היה המצב שונה. אל מול כוחות הקומנדו הימי והדבורים הישראליים, עמד כוח אויב משולב שכלל משחתות, סט"רים, סטי"לים, וצוללות. (הסטי"לים הישראליים הגיעו לזירה רק לאחר המלחמה בהפלגה מסביב ליבשת אפריקה). על בסיס הלקחים והניסיון שהופקו בתקופת מלחמת ההתשה יומה מפקדת הזירה מבצעי תקיפה על המעגנים שלאורך חופי המערבי של מפרץ סואץ. פעילותם של הקומנדו הימי ושל יחירת





הדבורים הצליחה להטות את הכף לטובת חיל הים הישראלי גם בזירה זו. הם פעלו נגד ריכוזי הכוח המצריים בהם הושמדו ונפגעו, הן לוחמים והן כלי שיט. שום כלי שיט לא הצליח לחצות את המפרץ ולנחות בחוף הישראלי. מעגן ערדקה בדרומו של מפרץ סואץ הותקף שלוש פעמים על-ידי כוחות הקומנדו הימי ובמהלכן נפגעו והוצאו מכלל פעולה שני סטי"לים "קומאר" מצריים. פעולת המצרים לתפיסת מאחו וראש-חוף על ציר מפרץ סואץ לאורך חוף סיני, באמצעות עשרות מסוקים, נבלמה באיבה בעקבות ניתוק הקשר בינה לבין הכוח הימי המצרי שאמור היה להגיע ולסייע לה מצד הים. וזרת ים סוף נוהלה בזירה נפרדת, כיחידה מגובשת שקיימה את השליטה במפרץ סואץ עד בואכה נמל עדביה וזכתה בחופש פעולה לכוחותינו על אף חסרונם של הסטי"לים בזירה. כך גם התחדשה מיד הובלת הנפט בים ממפרץ סואץ לאילת. במהלך המלחמה הבטיח חיל הים את תנועת כלי השיט לארץ וממנה, בעיקר בזירת הים התיכון וכך הובטחה העברת רכש דרך הים, במקביל לרכבת האווירית, של אלפי טונות של ציוד לחימה.

מבט לעתיד

לקחי מלחמת יום הכיפורים מיושמים הלכה למעשה. חסרונן המורגש של הצוללות במלחמה הביא לרכישת צוללות חדישות בסוגן והעניק בכך מימד נוסף ללוחמה הימית. החיל שוקד על שיפור אמצעי הלחימה, התקיפה והשליטה הנחוצים לקרב המודרני שיערך "באווירה" של לוחמה אלקטרונית רוויה. מאמץ רב נעשה בתחום הרכש. תורות הלחימה מתעדכנות וחיל הים הגיע למעמד של חלוץ בתחום לוחמת הסטי"לים והלוחמה הזעירה. כיום מתדפקים ציים זרים על דלתותינו על מנת לשאוב ידע וללמוד מן הניסיון המצטבר אצלנו. ההרתעה מושגת בלוחמה הקונבנצ-

יונלית מתוך ידיעה ברורה שהאיום אמנם ימומש בעת הצורך. לקביעה זו משמעות ראשונה במעלה בכאנו לקבוע את משימת חיל הים כמסקנה הנגזרת ממרכיבי האיום מחד-גיסא ויכולתנו להקים ולקיים צי בעל כושר הרתעה כאמור לעיל, ובמגבלות המשאבים והטכנולוגיה, מאידך-גיסא.

האיום הרובץ על חיל הים כיום מורכב מכמה גורמים שהעיקריים בהם הם:

□ ציי ערב, שאמצעיהם הטכנולוגיים דומים בעיקרם לאלה שבידינו אך הם נהנים מיתרון ניכר בכמות המערכות שבידיהם.

□ קרבנם של נמלי האויב לחופינו מאפשרת להם פעילות התקפית בהתראה קצרה, ומאפשרת להם להגיע תוך זמן קצר בחסות החשכה אל יעדים לאורך חופי המדינה או אל נתיבי השיט הבינלאומיים החיוניים לישראל.

□ העובדה שבישראל מצויים ריכוזי אוכלוסייה, תעשייה ומחקנים אסטרטגיים לאורך רצועת חוף הים התיכון מגבירה את הסיכון הנובע מהצטיידותם של ציי ערב בטיליים ארוכי טווח הניתנים לשיגור מרחוק לעבר ריכוזים אלה.

□ העובדה שישראל שוכנת בקצה שתי הזירות הימיות ונתיבי השיט שלה עוברים לאורך חופיהן של מדינות ערב או בקרבנם, חושפת אותה, עקב היותן של מדינות אלה עוינות במידה זו או אחרת, לסכנה מתמדת. מדינות אלה, בשל ריחוקן ממגע ישיר עם ישראל מחד גיסא, וקרבנות לנתיבי השיט שלה מאידך גיסא תוכלנה לכשתרצינה לפגוע הן בשיט הרצוף אל מדינת ישראל, והן באניות בודדות.

מרכיבים אלה הם שמכתיבים את משימות החיל ומגדירים אותן למשימות הבאות:

□ יכולת השמר בעלת עצמה ואמינות.

□ יכולת הישרדות גבוהה כמענה על טכניקות מערביות מתקדמות עליהן מתבססים ציי ערב.

מאחר שאמצעי הלחימה מתבססים על טכנולוגיות דומות, הפתרון להשגת עליונות ועדיפות הוא הפיתוח העצמי המתבסס על

תעשיות מקומיות.

□ יכולת שהייה של כוחות משימה בטווחים רחוקים, למשכי זמן ארוכים, על-מנת להקטין עד לכדי ביטול מוחלט את האיום על נתיבי השיט הבינלאומיים שלנו. האלטרנטיבה העיקרית המתאפשרת היא קיום עצמה ימית ניידת המסוגלת לשהות תקופות זמן ממושכות באזורי איום אפשריים על מנת להוות הרתעה לכוחות אויב. יכולת זו ניתנת להשגה הן על-ידי כלי שיט והן על-ידי צוללות.

□ יכולת מתן הסיוע לצה"ל בתחום היבשה. יסוד חדש הנכנס כגורם לזירת ההתמודדות הוא הסכם השלום עם מצרים ואפשרות המעבר בתעלת סואץ. לראשונה נראה כאילו חוברות שתי הזירות יחדיו. אך מאחר שהסכם השלום נמצא עדיין בראשית דרכו יש להתייחס לזירות כאל שתי זירות נפרדות, כפי שהיה עד כה, אם כי המרחק ביניהן התקצר והקשר הדוק יותר.

עם זאת יש להיערך לקראת האפשרות שאופצית המעבר בתעלה תמנע מאיתנו.

במבט לעתיד עומד חיל הים בפני אתגרים חדשים: בניית סדר"כ חדש כרוך בבעיות

המביאות בחשבון את משך הזמן הדרוש, החל מן השלב של גיבוש תפיסה ועד הגעה לכוח מאומן בהתאם לתפיסה. בנייתם של כלי שיט יקרה ותכליתם לשרת יותר מ-20 שנה. העיקרון שעליו צריך להתבסס בניין הסדר"כ החדש הוא עיקרון הכולל בתוכו את האפשרות לקלוט את השינויים הטכנולוגיים המתחדשים. על כלי שיט אלה להיות רב-תכליתיים תוך מתן אפשרות פעולה בגזרה רחוקה או קרובה. אמת-המידה אליה צריך להתייחס היא "לא להתכונן למלחמה שהייתה". מלחמת יום הכיפורים היא נחלת העבר. המסקנות והלקחים הופקו, אך אמות המידה למימוש יעודו ומשימותיו של החיל יהיו התוצאות וההישגים שיושגו במבחן המלחמה הבאה, מלחמה שתכה צי של כל אויב המנסה לתקוף כך, שרישומה ירתיע גם מעבר למלחמה עצמה.