

# מבצע יואב -



# בחיינה מערכתית

## מבצע יואב בתכנונו ובפיקודו של יגאל אלון מהווה מופת למערכה המנצלת את נקודות התורפה המערכתיות של היריב

רס"ן שירלי קרני

כרמלי, עודד, גולני, ר-7 וכן את כל הקטע המערבי של כביש ואדי מילק. ובמילים אחרות: מחדרה צפונה.

**חזית ב'** - חזית המזרח - שכללה את המרחב של חטיבת אלכסנדרוני החל מהגבול הדרומי של חזית הצפון ועד לגבול הצפוני של נפת העין. מדובר בגזרת ירושלים ובפרוזדור ירושלים. **חזית ג'** - חזית המרכז - שכללה את מרחב קריית בתוספת נפת העין, חבל נס-ציונה, מרחב דרך ירושלים ומרחב חטיבת עציוני. מדובר באזור שבין חדרה בצפון ועד נס-ציונה בדרום. **חזית ד'** - חזית הדרום - שכללה את המרחב של חטיבת גבעתי (ללא חבל נס-ציונה) ואת המרחב של חטיבת הנגב. מדובר בשטח שמדרום לנס-ציונה.<sup>1</sup>

על המצב ששרר לפני שהוקמו החזיתות ניתן ללמוד מדבריו של יגאל אלון, מפקד חזית ד', בהרצאה שנשא בפני פורום צה"ל ב-11 במרס 1958. בהרצאה זו הוא אמר, בין היתר:

עד אוגוסט 1948 טרם הוקם פיקוד הדרום, או כפי שקראנו לזה בימים ההם - "חזית הדרום". כל חטיבה הייתה כפופה במישרין למטכ"ל. החיסרון של מבנה אשר כזה מובן מעצמו: האויב שעמד מולנו היה אחד - האויב המצרי, כשעריבים מקומיים נספחים אליו. ואילו מולו עמדו שני כוחות ישראליים, שאומנם היו כפופים לפיקוד ישראלי אחד בדרג של מטכ"ל, אלא שבשדה היה חסר מטה אופרטיבי משותף. אם כי מזמן לזמן בוצעו פעולות משותפות בין חטיבת הנגב-פלמ"ח ובין חטיבת גבעתי בתיאום כללי ביותר של המטכ"ל, הרי בסופו של דבר לא פעלו הכוחות בתיאום מלא כפי שצריך להיות בזירה.<sup>2</sup>

הקמת החזיתות כפי שתוכננה ביוני 1948 הושלמה רק במהלך אוגוסט 1948, בעת ההפוגה השנייה. במבצע יואב, שפתח את הלחימה בתום ההפוגה השנייה, הופעל לראשונה הפיקוד החזיתי

הקמת החזיתות כפי שתוכננה ביוני 1948 הושלמה רק במהלך אוגוסט 1948, בעת ההפוגה השנייה. במבצע יואב, שפתח את הלחימה בתום ההפוגה השנייה, הופעל לראשונה הפיקוד החזיתי. חזית (FRONT) היא מושג רוסי, שמשמעותו יישות מערכתית, המפעילה בזירה אחת משאבים טקטיים ומערכתיים להשגת יעד

מבצע יואב התנהל בין ה-15 ל-22 באוקטובר 1948. היה זה המבצע הראשון שפתח את הלחימה בתום ההפוגה השנייה. הוא התנהל בחזית ד' - חזית הדרום - ומפקדו היה יגאל אלון. המבצע היה מערכת של פעולות טקטיות המשולבות זו בזו, ואשר שיקפו רעיונות מערכתיים ושאפו לנצל את התורפה המערכתית, שממנה סבלה ההיערכות המצרית. מטרת מאמר זה היא לבחון את הרעיונות המערכתיים שבאו לידי ביטוי במבצע.

צה"ל כינה את פעילותו בין ה-15 ל-22 באוקטובר 1948 בשם "מבצע", אולם יש לבחון מהו המונח המערכתי המתאים לפעילות שהתרחשה באותה עת. ישנם שני מושגים שבאים בחשבון: CAMPAIGN - מערכה כוללת, אשר מפעילה בזירת מלחמה אחת רצף של מערכות על-פי לוגיקה מערכתית ובפיקודו של מפקד עליון לצורך השגתו של יעד אסטרטגי.

OPERATION - מערכה אשר מפעילה במרחב לחימה רצף של פעולות טקטיות על-פי לוגיקה מערכתית בפיקודו של דרג שדה לצורך השגת יעד מערכתי.

את מבצע יואב ניתן לנתח על-פי שני המדדים - בהתאם לאופי הניתוח: כמערכה יבשתית, שהתנהלה בין ה-15 ל-22 באוקטובר 1948, ושהייתה רצף של פעולות טקטיות לצורך השגת יעד מערכתי; או כמערכה כוללת, שהתנהלה בין ה-23 באוגוסט ל-22 באוקטובר והייתה רצף של שלוש מערכות - מערכה לוגיסטית ("אבקי"), מערכה אווירית ("אגרוף") ומערכה יבשתית ("יואבי") - לשם השגת יעד אסטרטגי. במאמר זה מנותח מבצע יואב על-פי הגישה המצומצמת - כרצף של פעולות טקטיות, שנועדו להשיג יעד מערכתי.

### החזית

ביוני 1948, במסגרת ארגונו מחדש של צה"ל, הוחלט במטכ"ל להקים ארבע מפקדות חזית:

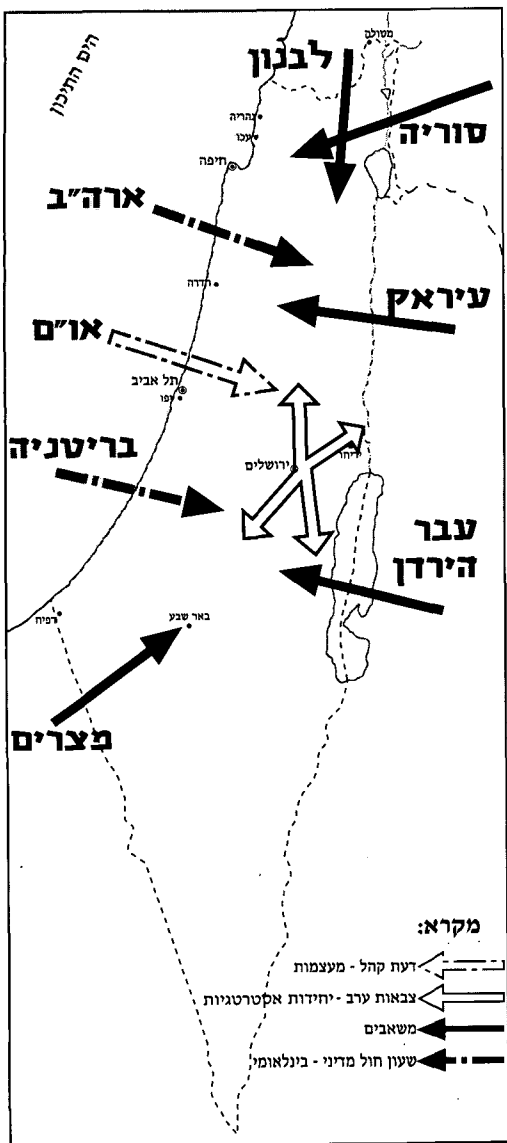
**חזית א'** - חזית הצפון - שכללה את כל המרחבים הנמצאים במסגרת חטיבות

מדריית בהד 2. בעלת תואר ראשון במדע המדינה ובליסודי המזרח במגזר פזם ברק



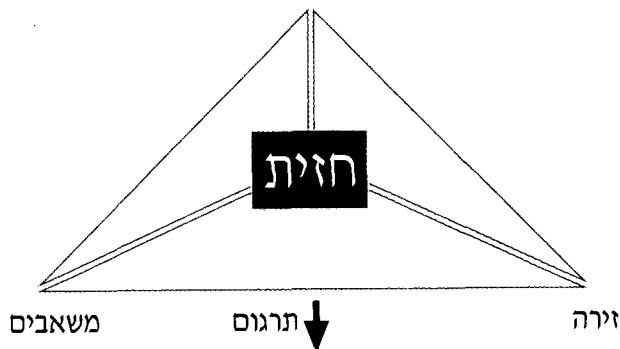
3. צה"ל סבל ממחסור במשאבים, שלא איפשר לו לבצע פעולות רחבות היקף במספר חזיתות במקביל.
4. על הדרג המדיני הופעלו לחצים מדיניים של המעצמות (בעיקר בריטניה וארה"ב) ושל האו"ם. לחצים אלה שיקפו את עמדתה של דעת הקהל העולמית.

## גבולות המערכת



אסטרטגי. הרמה האסטרטגית מספקת לחזית את המטרה האסטרטגית, מקצה את המשאבים הטקטיים והמערכתיים ואת התיחום הטריטוריאלי של הזירה. משולש תנאים זה יוצר את המסגרת לתפקוד החזית, אשר מבטאת את מערכת המתחים בין התנאים במשולש ומתרגמת את היעד האסטרטגי לתוצא מבצעי כולל של המערכה - המטרה המערכתית.<sup>3</sup> בצורה גרפית ניתן לתאר חזית בדרך הבאה:<sup>4</sup>

### מטרה/יעד אסטרטגי



### תוצא מבצעי מערכתי / מטרה מערכתית

ב-6 באוגוסט 1948 פירסם המטכ"ל מסמך על ארגון הארץ בחזיתות, ובו כתב, כי הקמתן של מפקדות החזית נועדה לאפשר ריכוז מהיר של מרב כוח האדם, הציווד והשירותים בנקודות הכובד - הן להתקפה והן להגנה - ולשחרר את המטכ"ל מהצורך לטפל באופן ישיר בצרכים האופרטיביים של מספר גדול של יחידות משנה לוחמות. כמו כן נכתב כי חיל המשמר יאורגן בגדודי משמר, שיהיו כפופים למפקד החזית; החטיבות, שהיו עד אז מרחביות, יהפכו לבעלות כושר ניידות, יהיו כפופות למפקד מרחב החזית ויפעלו בהתאם לצרכים האופרטיביים. מטת החזית עצמו - כך נקבע - יוקם על בסיס יחידות השירותים, שינותקו ממטות החטיבות.<sup>5</sup>

הקמת החזיתות נועדה איפוא ליצור דרג צבאי מערכתי, אשר תחת פיקוד אחיד, בזירה אחת, יפעיל כוח בסד"כ על-חטיבתי, בעל מגוון איכויות, תוך כדי שילוב בין הכוחות למען השגתו של יעד אסטרטגי. מכאן איפוא, שניתן לראות את ניצני התבונה של הראייה המערכתית בארגון הצבא עוד לפני המבצע.

### גבולות המערכת

ערב מבצע יואב עמד הדרג המדיני בפני בעיה של גבולות מערכת רחבים:

1. צה"ל נאלץ להתמודד מול יחידות אסטרטגיות שונות בזירות לחימה שונות.
2. צה"ל הוגבל בפעולותיו על-ידי "שעון חול" מדיני של האו"ם שהכתיב הפוגות.

עם סיום ההפוגה השנייה נותרו למעשה שני מוקדי כוח עיקריים, שסיכנו את קיומה של מדינת ישראל: הכוח הירדני-עיראקי ממזרח והכוח המצרי בדורים, שניתק את הנגב.<sup>6</sup> ב-6 באוקטובר 1948 התכנסה הממשלה הזמנית ודנה בהצעת ראש-הממשלה לפתוח את הדרך לנגב.<sup>7</sup> בישיבה זאת עלו הדילמות הקשורות לגבולות המערכת.



במהלך הדיון אמר ראש-הממשלה, דוד בן-גוריון:

כמובן, התיגרה עם המצרים עלולה להתפשט גם לשאר החזיתות, אם כי היחסים בין מצרים ועבדאללה מחריפים והולכים... אבל אין לבטוח בכך יתר על המידה. ייתכן ויכנסו את הליגה, וזו תחליט שעל כולם להילחם.

בדברים אלה מתייחס בן-גוריון לסוגיית ההתמודדות מול מספר יישויות אסטרטגיות שונות בזירות לחימה שונות.

בתשובה לשאלה של רוזנבליט מתייחס בן-גוריון לסוגיית שיעון החול המדיני, דהיינו להפגות ולהפסקות האש שמכתיב האו"ם:

"מה יהיה אם מועצת הביטחון תודיע על הפסקת אש? די לצרה בשעתה... או שנקבל הדין של או"ם, או נשהה אותו ליום אחד". השרים הוטרדו מאוד מלחץ אפשרי של המעצמות, וחלק ניכר מהדיון הוקדש לסוגיה זאת. שטרית שאל: "האם צעדנו זה לעבור בכוח לא יכביד על מר שרתוק בעמידתו בפני האו"ם?" רוזנבליט: "ברור לי שהערבים יתחילו במלחמה בכל החזיתות... אני נגד הפעולה, כי פירושה הפרת החלטת או"ם. תהיה זו התגרות גסה ביותר באו"ם, אם נעשה את הדבר דווקא כאשר מתכנסים שם כדי לדון בדברים. לכן הכרחי להניח שהתגובה בפריז על מעשינו תהיה קשה ומזיקה ביותר".<sup>9</sup>

הגבולות הרחבים של המערכת חייבו את הדרג המדיני לפעול לצמצום באמצעות הוצאת גורמים עוינים ונטרולים - לפחות באופן זמני - כדי שצה"ל יוכל לפתוח במערכה בתנאים הנוחים ביותר. וכך נעשה הדבר: ב-6 באוקטובר 1948, בסיומה של ישיבת הממשלה, כתב דוד בן-גוריון ביומנו:

ערב קיבלנו היום בממשלה ההחלטה החמורה ביותר מאז החלטנו להכריז על הקמת המדינה. אחרי בירור ממצה קיבלה הממשלה הצעתי לפרוץ בכוח דרך לנגב, לאחר שהמצרים מפריס החלטת או"ם לתת לשיירות שלנו מעבר... טילגרפתי הערב שנית למשה (שרת) שיחיש הערותיו, תגובתו ודעתו (להחלטת הממשלה). החלטה סופית על הפעולה בידי ועדת החמישה (לביטחון) - לאחר התקבל תשובת משה שרת.<sup>10</sup>

בציטוט זה חבויות שלוש החלטות שונות, שעתידות היו להביא לצמצום גבולות המערכת: "לאחר שהמצרים מפריס החלטת או"ם לתת לשיירות שלנו מעבר", "לאחר התקבל תשובת משה שרת", "לפרוץ בכוח דרך לנגב". על הרקע להפרות המצריות סיפר יגאל אלון בהרצאה שנתן ב-19 ביוני 1957:

...כיוון שהיה או"ם, דרושה הייתה עילה מספקת לפתוח את המבצע. על-פי החלטת האו"ם היינו זכאים להעביר שיירות

אספקה מהצפון לדרום דרך כרתייה דרומה. המצרים סירבו באופן עקרוני להניח לשיירות שלנו לנסוע. פקחי או"ם לא הצליחו לבצע את החלטות האו"ם, ולכן ביימנו או השתמשנו בזכותנו הבינלאומית ושלחנו שיירה של מתנדבים מבוימת קטנה מהצפון לדרום. צריך להגיד שעבר זמן עד ששיכנענו את המצרים לפתוח עליה באש, רק שבכמה מקומות היינו צריכים לדגדג אותם שיפתחו אש על השיירה. אז הוגשה תלונה לאו"ם, ואנו, תוך כדי התגוננות על השיירה, פתחנו במבצע. זה פרט חשוב למלחמה, אם יש בה תעלול פוליטי.<sup>11</sup>

אחד מגבולות המערכת שהוזכרו לעיל הוא לחץ מדיני מצד האו"ם, המשקף את דעת הקהל העולמית. בהחלטה על ההפוגה השנייה הודיעה מועצת הביטחון של האו"ם, כי תפעיל סנקציות כלפי כל צד שלא ישמור על תנאי ההפוגה.<sup>12</sup> לכן לא יכולה הייתה ישראל להרשות לעצמה להפר את תנאי ההפוגה ולגרום בכך לדעת קהל שלילית נגדה - במיוחד באותה עת, שבה התכנסה מועצת הביטחון בפריז כדי לדון - בין השאר - בעתיד הנגב. הדרך שבה החליט הדרג המדיני לפעול הייתה באמצעות "תעלול פוליטי". נקבע שצה"ל יבצע פעולה

**ערב. קיבלנו היום בממשלה ההחלטה החמורה ביותר מאז החלטנו להכריז על הקמת המדינה: לפרוץ בכוח לנגב**



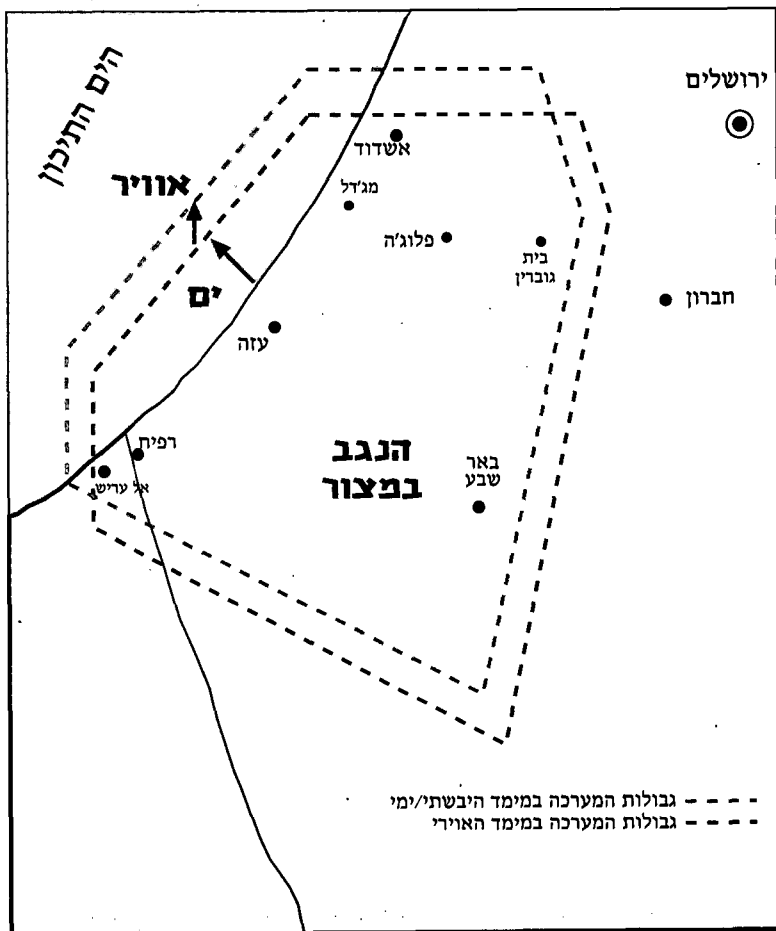
טקטית יזומה, מבוימת, של העברת שיירה על מנת לגרות את המצרים לפתוח באש. הוגי התוכנית העריכו שכך יפרו המצרים את תנאי ההפוגה, ויושגו התנאים המדיניים שיאפשרו לפתוח את המבצע. הגורמים העוינים שחשבו לנטרל בדרך זו היו האו"ם והמעצמות.

גם המשפט "לאחר התקבל תשובת משה" מחייב הסבר. בן-גוריון הטיל על שר החוץ משה שרתוק (שרת), ששהה בעצרת האו"ם בפריז, לברר את עמדתה של ארה"ב ביחס לתוכנית ברנדוט, אשר המליצה על סיפוח הנגב לערבים.<sup>13</sup> עמדתה של ארה"ב

הייתה חשובה במיוחד, כי אילו תמכה בתוכנית ברנדוט, דהיינו במתן הנגב לערבים, היא הייתה רואה בעין רעה פעולה ישראלית שם. משהתרשם משה שרתוק כי הנשיא טרומן אינו תומך בתוכנית ברנדוט, הוא נתן לממשלה אור ירוק לצאת למערכה על הנגב. בדרך זו נוטרל גורם עוין פוטנציאלי נוסף - ארה"ב.

ההחלטה להסיר את המצור מהנגב לא הייתה מובנת מאליה. באוגוסט 1948 עמדו הדרג המדיני והמטכ"לי בפני הכרעה קשה: היכן לפתח את המאמץ המרכזי - בחזית המרכז (ירושלים) או בנגב. הדרג המדיני והדרג המטכ"לי הבינו שבהעדר משאבים לא ניתן ליצור יותר מאשר מרכז כובד אסטרטגי אחד. ההכרעה היכן יהיה מרכז הכובד התקבלה ב-6 באוקטובר, בישיבה משותפת של ראשי הדרג הצבאי (הרמטכ"ל וראשי החזיתות) עם ראש הדרג המדיני (ראש-הממשלה ושר הביטחון, דוד בן-גוריון). יגאל אלון הציג את הבעיה: "אנחנו צריכים להיות בכל זאת נאמנים לשיטה ולקבוע לנו מרכז כובד של

## גבולות המערכה



## יגאל אלון גיבש את הגישה בתחילת אוקטובר 1948 שיש לנהל מבצע מערכתי בדרום כדי להשיג יעד אסטרטגי - ירושלים

חיסול חזית אחת של האויב, ובחזיתות אחרות להוות לחץ...<sup>14</sup> יגאל אלון גם אמר כי לדעתו יש להשיג את ההכרעה קודם כול בחזית הדרום, ונימוקיו עימו: "לגבי החזית המצרית יש תוכנית ריאליסטית לחיסולה ורווח של שטח עצום, שעליו יש גם סכנה פוליטית עצומה. אז אפשר יהיה לשחרר כוחות לסיבוב רביעי ולהוות לחץ בחזיתות אחרות".<sup>15</sup> במילים אחרות, יגאל אלון המליץ להכריע את המצרים ולאחר מכן להפנות את הכוחות לחזיתות האחרות - בראש ובראשונה לחזית המרכז. את השקפתו זו הסביר אלון בהרצאה שנשא בפני פורום צה"לי ב-11 במרס 1958:

יהיה יותר הגיוני להניח למשולש ולירושלים להיות יעד אחרון ולנסות להכות תחילה את שני האגפים. אם אנו עומדים בגבנו אל הים ופנינו מזרחה, עלינו להכות תחילה בדרום ובצפון, ואז נחבוק את ה"משולש" - הר חברון וירושלים - בתנועה אגפית ועורפית. אם אנו עומדים בפני הבחירה בין הדרום והצפון, מי קודם למי, האמנתי שהדרום קודם, ולו רק מהסיבה שהצבא המצרי היה החזק והגדול מבין צבאות ערב, והמדינה המצרית הייתה בעלת השפעה רבה יותר.<sup>16</sup>

בהרצאה זו הציג יגאל אלון את הגישה שגיבש בתחילת אוקטובר 1948: יש לנהל מבצע מערכתי בדרום כדי להשיג יעד אסטרטגי - ירושלים. באותה הרצאה אומנם הדגיש אלון כי הצבא המצרי היה באותה עת הגדול והחזק ביותר מבין צבאות ערב, וכי מיגורו עשוי היה להחיש מאוד השגת הכרעה, אך בהרצאה אחרת הוא הצביע על סיבה נוספת לבחירת הצבא המצרי כיעד ראשון להתקפה: נקודות התורפה הרבות בהיערכותו. וכך הציג אלון נקודות תורפה אלה:

מבנה כזה של צבא האויב הוא מבנה מוזר מאוד ואינו לטובתו. הוא תלוי באספקה רחוקה מאוד, ואין לו עומק... זוהי רצועה צרה. יש בזה איפוא שתי נקודות תורפה: קו אספקה ארוך וקו מבוצר אומנם, אבל בלי עומק. לעומת זאת, אנו נמצאים לגבי הקו הצפוני שלהם משני צידי הקו: גם מהנגב וגם מהשפלה. יש לנו כמה אפשרויות ויתרונות לגבי המצרים.<sup>17</sup>

מעיון ראשוני בשני הקטעים שהובאו לעיל ניתן לחשוב כי קיימת סתירה בין דבריו של יגאל אלון. בקטע הראשון הוא מציג את צבא מצרים כחזק וגדול, ואילו בקטע השני הוא מדגיש את חולשתו ואת נקודות התורפה של צבא זה. אבל למעשה אין כאן סתירה, משום שבשני הקטעים הוא מנתח את צבא מצרים ברמות ניתוח שונות. בהקשר האסטרטגי הוא מציג את צבא מצרים כחזק, ולכן טוען



יום הטילה על צה"ל "לפרוץ בכוח דרך לנגב".<sup>20</sup> אולם בפקודת מבצע יואב מה-10 באוקטובר 1948 הוגדרה משימה אחרת: "מיגור הצבא המצרי במרחב חזית דיי".<sup>21</sup>

- ארבע שאלות עולות מהבדלי ניסוח אלה:
1. מהו המקור לרעיון למגר את הצבא המצרי?
  2. מדוע החליט יגאל אלון לשנות את המטרה שהוכתבה על-ידי הדרג המדיני?
  3. מהו ההיגיון העומד מאחורי התרגום שנתן אלון למטרה האסטרטגית?
  4. מדוע לא קיבל אלון את תוכניתה של חטיבת גבעתי, שנקראה "פעולת חיסול"?

באשר לשאלה הראשונה - הנוגעת לרעיון למגר את הצבא המצרי - בחודשים יולי-אוגוסט 1948 העלתה חטיבת גבעתי את תוכניתה למיגור הצבא המצרי - תוכנית שזכתה לכינוי "פעולת חיסול".<sup>22</sup> באשר לשאלות האחרות - את המענה להן אתן באמצעות ניתוח המושגים מטרה ומשימה. המטרה מבטאת את התוצאה הסופית שאותה חותר להשיג מתכנן הפעילות המערכתית. הגדרה מראש של המטרה הופכת אותה ל"מצפן קוגניטיבי", המשדר למערכת את הכיוון שבו עליה לפעול.

המפקד האסטרטגי/מערכתי מחלק את המטרה למשימות. השגת כל משימה אמורה לתרום להשגת המטרה. גדולתו של מפקד אסטרטגי/מערכתי מתבטאת בכך שהוא בוחן בהתמדה אם השגת המשימה אכן משרתת את השגת המטרה, וכאשר אין הדבר כך, הוא מעצב מחדש את המשימה.

מאחר שהיעד האסטרטגי היה ירושלים, ומאחר שהמערכה בדרום צריכה הייתה לשרת את השגתו של היעד האסטרטגי, לא הסתפק יגאל אלון ב"פתיחת הדרך לנגב" והגדיר יעד שאפתני יותר: "מיגור הצבא המצרי". הוא ידע ש"פתיחת הדרך לנגב" תביא רק ליצירת רצף טריטוריאלי בין מדינת ישראל לנגב הנצור, ואילו "מיגור הצבא המצרי" יוציא את מצרים מגבולות המערכת ויאפשר לרכז משאבים בחזית המרכז. אלון הרחיב איפוא את גבולות המערכה ודרש משאבים נוספים כדי שיוכל לעמוד בה. לאחר שהוא הרחיב את שלושת הקודקודים במשולש החזית (מטרה, זירה ומשאבים), הוא תירגם את היעד האסטרטגי המורחב לתוצאה מבצעית מערכתית מורחבת - "מיגור הצבא המצרי". בכך הוא אימץ למעשה את הקו שהציעה חטיבת גבעתי, אם כי הוא דחה את תוכניתה הספציפית של החטיבה. הפיקוד של חטיבת גבעתי ראה את הנגב הנצור כבעיה טקטית נקודתית, ולא ראה את מצרים כמערכת שיש לפרקה ולנטרלה. לכן הייתה התוכנית

כי יש להביס קודם כול אותו על מנת להשיג הכרעה במלחמה. ברמה המערכתית, לעומת זאת, הוא מנתח את נקודות התורפה הרבות שבהיערכות הצבא המצרי. דבריו של יגאל אלון בשתי ההודמנויות השונות אינם סותרים איפוא זה את זה, אלא מהווים דוגמא לניגודיות המשלימה הקיימת בין רמות הניתוח השונות.

דוגמא נוספת לניגודיות משלימה ניתן לראות בהחלטה לצמצם את גבולות המערכת ברמה האסטרטגית, אך להרחיב אותם ברמה המערכתית. חשיבותו של העומק בהקשר המערכתי היא בכך ש"העומק הוא המרחב שבו תיפרס המסה המבצעית הלוחמת. מכאן נובע הרעיון של מרכז המסה, המשקף את יחסי הגומלין בין מסה למרחב ומבטא את הממוצע הסטטיסטי של פריסת הכוח".<sup>18</sup>

אלון הבין שתורתו העיקרית של צבא מצרים הייתה קווים ארוכים ופגיעים ללא עומק לחימה ויחס בעייתי בין כוח לשטח. יחס זה לא איפשר לצבא המצרי לרכז כוח למתקפה. לכן בעוד שהדרג המדיני פעל ברמה האסטרטגית לצמצום גבולותיה של המערכת, פעל אלון ברמה המערכתית להרחבת גבולותיה של המערכת - דהיינו להרחבת שטח הזירה - על מנת להעצים את תורת האויב.

## גבולות המערכת

### הפירוש המערכתי של המטרה האסטרטגית

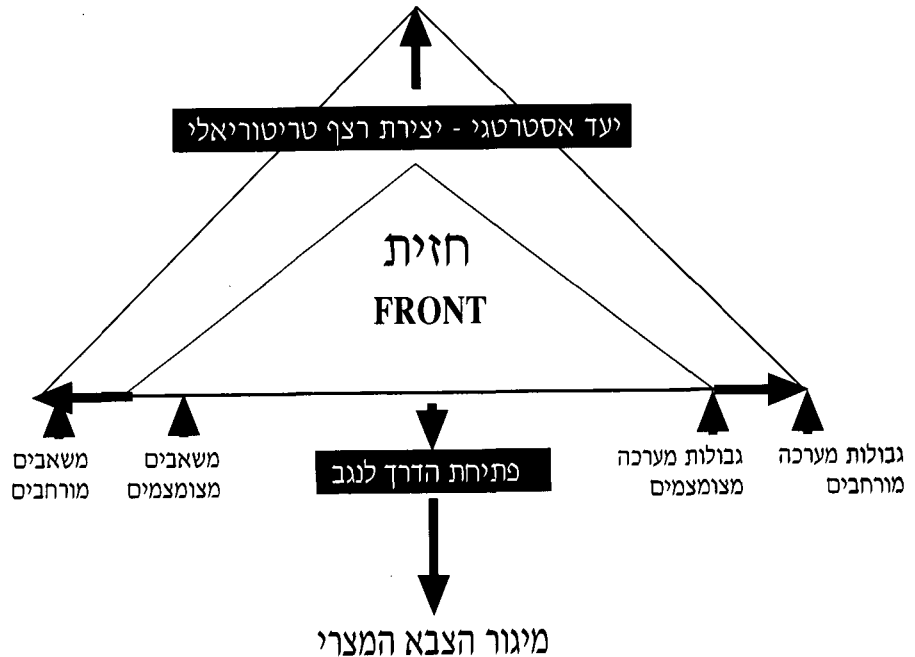
בישיבת הממשלה ב-6 באוקטובר 1948 העלה ראש-הממשלה את הצעתו "לפתיחת הדרך לנגב".<sup>19</sup> החלטת הממשלה באותו



יגאל אלון, מפקד הפלמ"ח, נוהג בג'יפ

של גבעתי מבוססת על רצף של פעולות טקטיות, שאמורות היו להתקיים בגזרה צרה ולא תוכננו לפעול נגד תודעתו של היריב המצרי. פעולות אלה אומנם היו משיגות את הרצף הטריטוריאלי, אך לא היו משיגות את המטרה המערכתית: חיסול הצבא המצרי.

## יעד אסטרטגי - ירושלים



התמרון של המפקדה המצרית, ליטול את היכולת האופרטיבית ולקחת את היוזמה לידינו. סעיף שני היה שבירת או מיגור המרב האפשרי של הכוחות המצריים המאורגנים. שלישית - פריצות ופשיטות, פתיחת דרך לנגב כמטרה ואחריה ניצול ההצלחה ככל שניתן - הן מבחינת מיגור כוחות אויב נוספים והן מבחינת כיבוש נקודות בעלות ערך והשתלטות על שטחים חיוניים לאורך קו החוף והנגב כולו.<sup>23</sup>

רעיון מערכת זה בא לידי ביטוי בפקודה למבצע יואב, שפורסמה ב-10 באוקטובר 1948.<sup>24</sup> בפקודה חולקה המערכה לשלושה שלבים: שלב א' - חיסול כוחות האויב בגזרת עיראק-סואיך- בית-גוברין; שלב ב' - כיבוש מגידל (אשקלון); שלב ג' - כיבוש עזה.

### הפעולות ביבשה

בשלב א' של המערכה שאפו מתכנניה למצוא נקודות תורפה במערך המצרי לאורך הכביש מגידל-פלוגיה במגמה להבקיע דרכו ולהשיג בכך תוצאה כפולה: פריצת הדרך לנגב וביתור הצבא המצרי כשלב ראשון לכיתור ולהשמדה. נקודת התורפה שנמצאה הייתה בין עיראק אל-מנשייה לבית-גוברין, באיזור חרבת ארעי, והמשימה שהוטלה על הכוחות

לליל ה-15-16 באוקטובר הייתה לתקוע שם טריז. שאיפתם השנייה של המתכננים הייתה לנתק את תיב ההספקה והתחבורה של המצרים למגידל ולאשדוד ולכתר את הכוח המצרי במגידל. לפיכך ניתנה משימה נוספת לאותו לילה: לתקוע טריז בין עזה למגידל בבית-חנן.

בלילה השני למערכה ביקשו מתכנניה לבסס ולחזק את מגמת הפיצול ולכתר את הכוח המצרי כדי להשמידו. לאור מטרה זו ניתנו פקודות לביצוע שתי פעולות: האחת - לתפוס את משלטי הצומת 100 ו-113, השולטים על כביש מגידל-עיראק-סואיך, ובכך לנתק את המפקדה ואת הכוחות היושבים במגידל מיתרת הכוחות הנמצאים בין הצומת לחרבת ארעי. האחרת - לתקוע טריז נוסף - צפונית למגידל ומזרחית לחממה - על מנת לנתק את מערך החוף בין מגידל לאשדוד. שתי פעולות אלה אמורות היו ליצור כיסים קטנים, שיתקשו עוד יותר לעמוד במצור.

ארבע הפעולות שפורטו לעיל מבטאות את רעיון ההפרדה והביתור. על-פי התוכנית אמורות היו פעולות ההפרדה והביתור להתבצע בשני ממדים - אופקי ואנכי. בממד האופקי אמורה הייתה ההפרדה להיות מושגת באמצעות נעיצת הטריזים בחרבת ארעי ובחממה ובאמצעות כיבוש משלטי הצומת. מטרת פעולות אלה הייתה לשבור את הרציפות הטריטוריאלית של החזית

יתר על כן, לאחר השלמתה של תוכנית גבעתי עדיין היה נשאר צבא מצרי משני צידי הנגב, והוא עלול היה להעמיד בסכנה את הרצף הטריטוריאלי שאמור היה להיות מושג על-פי התוכנית. בקיצור: ביצוע התוכנית של חטיבת גבעתי לא היה מביא להסרת האיום המצרי, לא היה שובר את המערכת המצרית, ולכן גם לא היה מוציא אותה מגבולות המערכת ולא מסייע להשגת היעד האסטרטגי.

מח"ט גבעתי אומנם רצה לחסל את הצבא המצרי, ואף הגדיר זאת כיעד, אבל תודעתו הייתה שבויה במטלה הטקטית שבה טיפל במשך כמה חודשים ושהטרידה אותו מאוד: שבירת המצור מעל הנגב. יגאל אלון, לעומת זאת, ראה בבהירות את היעד האסטרטגי ואת הדרכים להשגתו, בין היתר משום שהיה במגע הדוק יותר עם הדרג המדיני.

### המגמה

בהרצאה שנשא יגאל אלון במארכס 1958 בפני פורום צה"לי הוא תיאר את הלוגיקה המערכתית שהנחתה אותו:

המגמה הראשית הייתה פיצול המערך המצרי על-ידי קביעת כמה פריצות ויצירת כמה ניתוקים על מנת לשתק את כושר



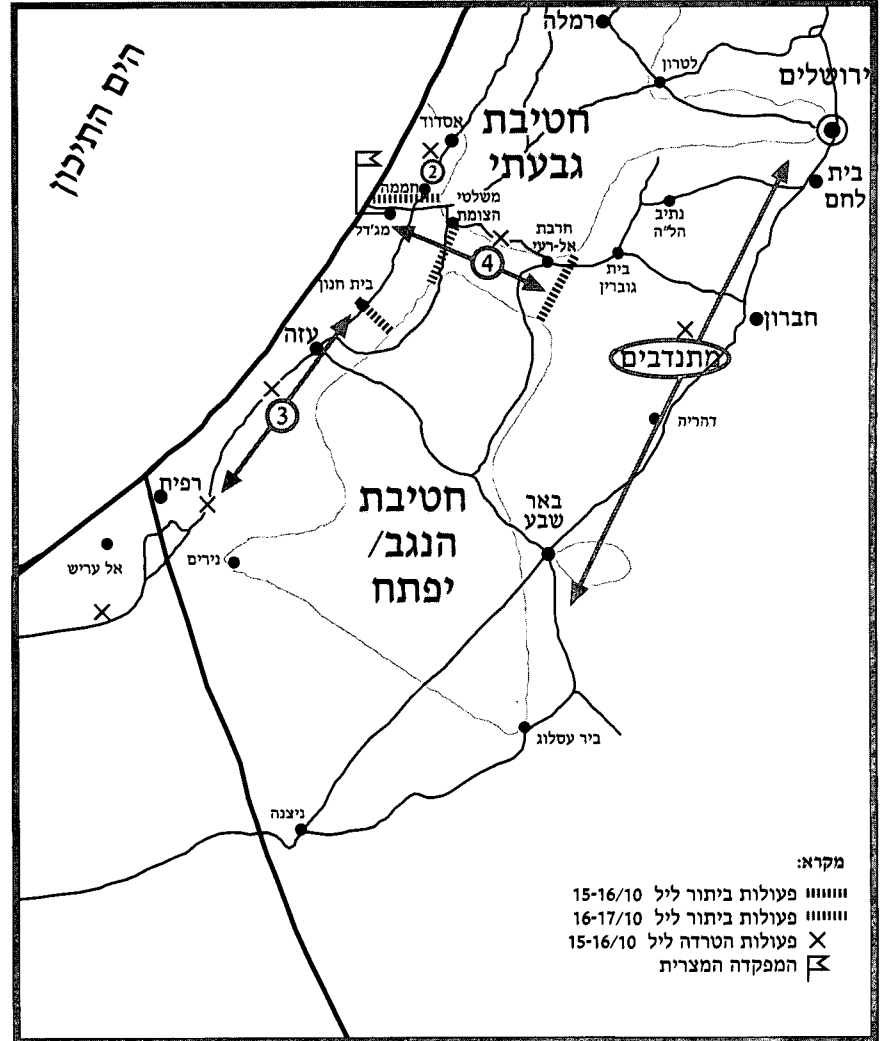
# היערכות האויב ופעולות שלב א'

## פעולות חיל האוויר

כפעולה מקדימה הפציץ חיל האוויר את שדה התעופה באל-עריש כדי להשיג עליונות אווירית, את היישוב אל-עריש, שבו היו ריכוזי כוחות מצריים, את מגידל, שבה ישבה מפקדת החטיבה המצרית, ואת עזה, שבה היו ריכוזי כוחות ואספקה של הצבא המצרי. בהפעלה זו של חיל האוויר בא לידי ביטוי הרעיון של שיתוף הפעולה המערכתי - הסיעתיה. על-פי רעיון זה לכל זרוע יש תכונה בולטת ונבדלת. הפעלה נכונה היא זו שמנצלת את יתרונה היחסי של כל זרוע ומפעילה אותן במשולב. במקרה זה ניתן לראות ניצול נכון של זרוע האוויר, שיתרונה העיקרי הוא היותה זרוע ארוכת טווח.

## פעולות גדוד הפשיטה

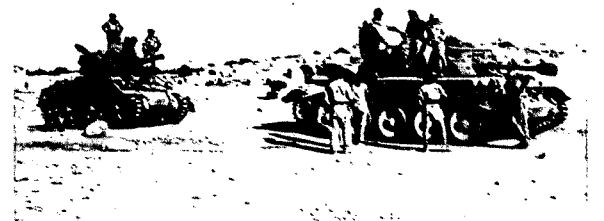
במקביל לפעולות אלה ערך גדוד הפשיטה 9 של חטיבת הפלמ"ח 12 פשיטות על דרכי תחבורה ועל ריכוזי תחבורה בכביש עזה-אל-עריש. מטרת פעולות אלה הייתה להטריד את עורקי התחבורה, להפנות כוחות מצריים לאבטחתם, לשבש את יחסי הגומלין בין העורף לחזית ולהדאיג את המפקדה המצרית באשר לגורלו של חיל המשלוח שנע על דרך החוף.



## פעולות חיל הים

גם חיל הים השתתף בפעולות. עיקר תפקידו היה להשלים מכיוון הים את הכיתור המעשי והפסיכולוגי של רצועת החוף. במילים אחרות: הוטל עליו למנוע מעבר אספקה ותגבורות ממצרים לכוח הפלישה המצרי בחוף של ארץ-ישראל ולמנוע פינוי בדרך הים מהחוף חזרה למצרים. כמו כן הוטל על חיל הים לפעול נגד בסיסים ומטרות צבאיות אחרות בחופים, לרתק כוחות וציוד להגנת החופים ולהחזיק את המצרים במתח תמידי. יעדים אלה אמור היה חיל הים להשיג באמצעות פעולות נגד כלי שיט מצריים בקרבת החוף הארץ-ישראלי, על-ידי הפגזת החופים ועל-ידי תנועה מתמדת בקרבם.<sup>26</sup> כאשר בוחנים את מכלול הפעולות שנקטו בשלב א' של המערכה, בולט רעיון הסנכרון והסימולטניות. על-פי רעיון זה יש לבצע מכלול של פעולות סימולטניות לכל רוחבה ועומקה של המערכת היריבה בתחומי מרחב שונים ובממדים שונים של זמן כדי להשיג את התוצאה המבצעית המערכתית שהוגדרה מראש.

המערכתית, להפריד בין הכוחות ולמנוע שיתוף פעולה ביניהם. בממד האנכי אמורה הייתה ההפרדה להיות מושגת באמצעות נעיצת הטריז בבית-חנון. טריז זה אמור היה להביא לבידוד הדרגים העורפיים והעתודות המבצעיות מהכוחות בחזית ולנתק את הפיקוד המערכתי מכל מבנה הפיקוד והשליטה. בצורה זו אמורה הייתה מהלומת ההפרדה לשבש את המערכת היריבה, ולפורר אותה.<sup>25</sup>



טנקים של צה"ל מסוג "קרומוול" ו"שרמן" בבית-גוברין





לוחמים לאחר כיבוש נאוכבה

הכוחות בחזית מהעתודות בעורף - זיעזע את המפקד המצרי במגידל ויצר במוחו מצב תודעת, שהביא בסופו של דבר להלם מערכתי ולהחלטה על נסיגת הכוחות.

### מרכז הכובד

שיטה נוספת ליצירת הלם מערכתי קשורה קשר הדוק לרעיון של מרכז הכובד.

תפיסת מרכז הכובד מורכבת משלושה יסודות:

1. איתור נקודות העוצמה והתורפה המדויקות במערכת היריבה;
2. יצירה מכוונת של נקודות פגיעות מבחינה מבצעית במערכת היריבה והסתרתן מתודעת היריב;
3. ניצול נקודות פגיעות אלה באמצעות מהלומות ניידות מחושבות.

תורפה מערכתית אינה רק מקור רגיש, גבול גזרה מוגדר בין עוצבות מבצעיות, ריכוז כוחות חיוני או תוואי קרקעי שולט. תורפה מערכתית משמעה זיהוי מצב מסוים, שנוצר מתוך הצטברות נסיבות מבצעיות מסוימות, המזמין מהלומה שתערער את יכולתה של המערכת המובסת לבצע את ייעודה.<sup>28</sup>

בהרצאה שנשא יגאל אלון 9 ימים לאחר תום מבצע יואב הוא תיאר התוכנית המערכתית:

יצירת כיתור, אשר יאלץ את האויב לנסות לפרוץ לעצמו דרך, כאשר אנחנו נהיה במצב של הגנה והם במצב של התקפה - מצב שהוא במקרה זה לטובתנו, כי הצבא המצרי מצטיין יותר כשהוא מתחפר מאשר בשעה שהוא תוקף - או שיצטרך להשלים עם העובדה שהוא מכותר, ואין לו בררה אלא להיכנע.<sup>29</sup>

ביצוע פעולות בממדים שונים של זמן משמעו, למשל, לפעול בשלב מוקדם נגד כוח אויב, שאמור להיכנס לפעולה רק בשלב מאוחר יותר של הלחימה.

פעולות כאלה יוצרות מצב שבו כוחות של האויב נאלצים להילחם במועד ובמקום שבו לא תיכננו להילחם. כמו כן משבשות פעולות אלה את פעילות הגומלין החיונית בין מרכיבי המערכת ויוצרות אפשרות להכריע כל אחד מהם בנפרד.<sup>27</sup>

נוסף על האפשרות להכריע כל אחד ממרכיבי המערכת בנפרד יוצרת הפעלה זו בלבול ותחושה של לחץ בתודעת האויב, אשר אינו מצליח לאתר את המאמץ העיקרי ומתקשה לרכז כוח לניהולה של מתקפת נגד. קושי זה יוצר מצב שבו מערכת האויב שוב אינה יכולה להגשים את מטרתה המקורית, ונוצר מצב של הלם מערכתי.

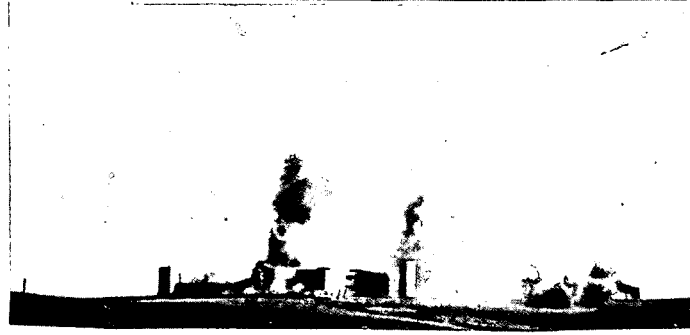
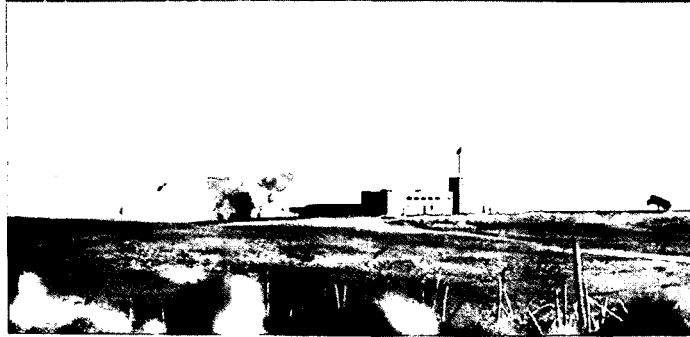
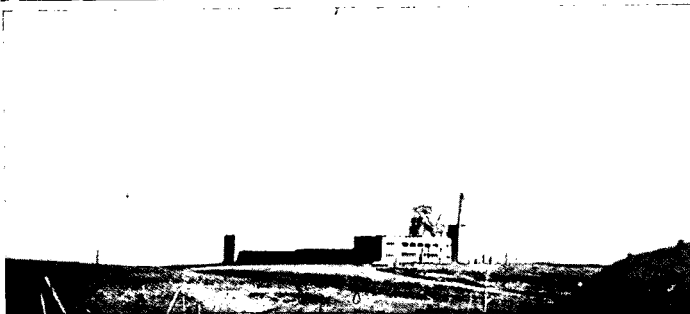
מצב זה של הלם מערכתי נוצר במבצע יואב בשלב הכיתור של מגידל. הפעולות שנקטו יצרו מצב של כיתור יבשתי, אוורירי וימי. כיתור זה - נוסף על שבירת הרציפות של הכוחות והפרדת

### גיפ מצרי שנלקח שלל בחוליקאת





לוחמים מחופרים צופים לעבר משטרת עיראק-סואידן



משטרת עיראק-סואידן מופגזת

יגאל אלון עמד על כך שנקודת התורפה של מערכת האויב נמצאת בהתקפה. את הדבקות המצרית במגננה הוא פירש כהעדר גמישות המזמין מהלומה. אך מאחר שהמטרה המערכתית הייתה מיגור הצבא המצרי, הוא לא תיכנן לטפל במערך ההגנה המצרי, אלא בכוח המצרי. לצורך זה הוא תקף את מערך ההגנה הטקטי, יצר כיתור ומייד עבר להגנה, תוך שהוא מחייב את הכוח המצרי לצאת להתקפה. באמצעות פעולות משולבות של התקפה ושל הגנה חשף איפוא יגאל אלון את תורפתו של האויב והביא את כוחותיו שלו למצב שבו הם נהנים מעדיפות טקטית.

#### נקודות הכובד המערכתיות

נקודות הכובד המערכתיות הן תנאים, שמימושם חיוני להשגת המטרה. הן נובעות מהרעיון המבצעי ומשמשות לו מסד. במבצע יואב היו ארבע נקודות כובד מערכתיות:

1. בניין הכוח בנגב הנצור.
2. השגת עליונות אווירית.
3. הונאה.
4. פירוק לכידותו של הכוח המצרי.

בניין הכוח בנגב הנצור הושג באמצעות מערכה לוגיסטית שנקראה "מבצע אבקי". ב-18 באוגוסט 1948 זומנה במטכ"ל ישיבה מיוחדת, שבה השתתפו שר הביטחון, דוד בן-גוריון, המנכ"ל לוי אשכול,

# ביתנו באר-שבע



העיר באר-שבע לפני כיבושה



משוריינים יורים על באר-שבע



הסתערות חיל רגלים בעת הקרב על באר-שבע



חת"ם מפגיז את באר-שבע



נקודות פגיעות מבצעיות, הנוצרות באמצעות שילוב של הונאה ושל הפתעה.<sup>33</sup>

להונאה ולהפתעה יש איפוא חשיבות רבה להשגתו של הלם מערכתי. מטרת ההונאה היא לשבש את תודעתו של המפקד במערכת היריבה. במהלך מבצע יואב תוכננו כמה פעולות הסחה והונאה.

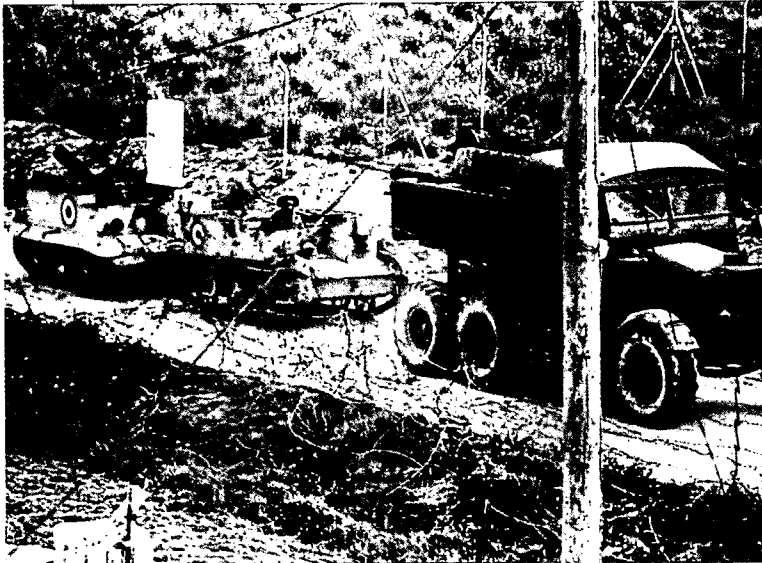
הראשונה שבהן, שנערכה לפני המבצע, הייתה ביצוע פעולה טקטית של הוצאת שיירה לנגב, שנועדה ליצור מצב אסטרטגי, שיאפשר את פתיחת המערכה.

השנייה, שבוצעה בתחילת המערכה, כללה פשיטות בעומק מערך

ראש אגיים, יגאל ידין, וכן מפקדי החזיתות, ראשי האגפים בצה"ל ומפקד חיל האוויר. סקירת המצב בנגב הבהירה לנוכחים כי מצויה בו אספקה לשבוע ימים לאורחים וללוחמים, וכי מזון לבהמות נותר רק למשך שלושה-ארבעה ימים. הנגה היה זקוק ל-2,000 טון מזון, ציוד ודלק, וכן צריך היה להחליף את חטיבת הנגב בחטיבת יפתח כדי לאפשר לחטיבת הנגב להתארגן לקראת מבצע יואב. בישיבה זו הוחלט כי הדרך הטובה ביותר להעברת אספקה לנגב ולפינוי חיילים היא דרך האוויר, וכך הוחלט על "מבצע אבק".<sup>30</sup>

במהלך מבצע זה הועברו לנגב המנותק 2,225 טון מטענים, ומהנגב לצפון - יותר מ-270 טון. אל הנגב הוטסו 1,911 איש, ואילו צפונה הוטסו 5,098 לוחמים ואזרחים.<sup>31</sup> מטרת המבצע - ריכוז אספקה וציוד צבאי ללוחמים ולתושבים בנגב, העברתה של חטיבת הנגב צפונה וציודה של חטיבת יפתח בדרום - הושגה במלואה. כך נבנה בנגב הכוח שהיווה את הסדן, שעליו הונחתו מהלומות הפטיש מהצפון.

נקודת הכובד המערכתית השנייה - השגת עליונות אווירית - הושגה באמצעות מערכה אווירית שכונתה "מבצע אגרוף". מערכה זו נוהלה בהתאם לתפיסתו המבצעית של חיל האוויר

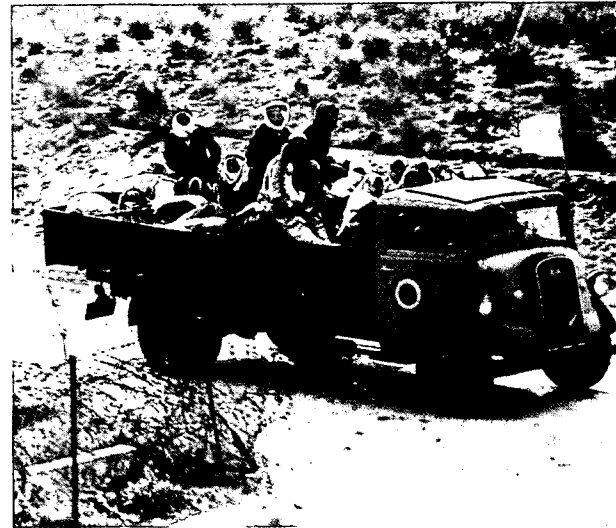


המצרים מפנים את כיס פלוג'ה

האויב, שאותן עשה גדוד 9. הגדוד פוצץ את מסילת הברזל בין רפיח לאל-עריש, הניח מוקשים ממערב לנירים והטרדי באש מחנות מצריים בעורף. כתוצאה מפעולות הסחה אלה הייתה דעתו של הפיקוד המצרי נתונה לאבטחת קווי התחבורה שלו, בשעה שהמהלומה המכרעת עמדה להיות מונחת בחזית. פעולת הונאה נוספת בוצעה לפני המבצע לכיבוש באר-שבע. להלן תיאורה מפי יגאל אלון עצמו:

ניגשנו למבצע כיבוש באר-שבע, שהיה כשלעצמו מבצע לא קשה, משום שהמצרים ציפו לו פחות מכל דבר אחר - בייחוד נוכח העובדה שהעמדנו פנים בצורה בוטה שפנינו מופנות לעבר עזה. בעיתונות העולמית פורסם: "הגיעה שעתה של עזה". יחידת העיתונות של הרמטכ"ל לחשה לכמה מידידינו הטובים, ש"הנה הגיעה שעתה של עזה". ה"לחש"הספיק לכך שיוצאו לכל העולם מברקים בנוסח זה. ואומנם תשומת הלב הוסבה לעזה. הדבר הקל מאוד על כיבוש באר-שבע.<sup>34</sup>

נקודת הכובד הרביעית - פירוק לכידותו של הכוח המצרי - הושגה על-ידי שילוב של מהלומות טקטיות שונות, אשר שברו



- שיש לפתוח בתקיפת בסיסי האוויר של האויב, שהחשוב שבהם היה באל-עריש. בהתאם לתכנון יצא ביום ה"ע" (15 באוקטובר) בשעה 17.40 כוח אווירי לתקיפת שדה התעופה באל-עריש. "התוצאות בשדה התעופה אל-עריש היו מצוינות. צוותי הניימ הופתעו כליל, מוסך שדה אל-עריש וכמה מטוסי הסיפטיפירי, שעמדו שאננים סביבו, נפגעו והוצאו מכלל שימוש. כמו כן נגרם נזק למסלולי".<sup>32</sup>

התקפה זו שיתקה את חיל האוויר המצרי בזירת המערכה והעניקה את השליטה באוויר לחיל האוויר הישראלי. נקודת הכובד השלישית היא ההונאה. קודם לכן הוזכר הרעיון של מרכז הכובד. התפיסה הרחבה של מרכז הכובד מבטאת לא רק רגישות פיזית של יעדים, אלא גם את ההיבט התפיסתי של

את הרציפות הטריטוריאלי של היריב המצרי ומנעו שיתוף פעולה מבצעי בין כוחותיו. את המהלומות בחזית יצרו הטריזים בחרבת ארעי ובחממה וכיבוש משלטי הצומת. המהלומות בעורף היו הטריז בבית-חנן ופעולות הפשיטה של גדוד 9 על דרכי תחבורה ועל ריכוזי תחבורה בכביש עזה-אל-עריש. נוסף על כך ניתן לציין את פעולות חיל הים, שלא איפשרו תנועת כלי שיט מצריים וכך מנעו אפשרות להעביר לכוח המצרי אספקה ותגבורת בדרך הים או לפנותו בדרך זו.

### סוגיית הזמן והשפעתה על השגת המטרה

כפי שכבר צוין, בישיבת הממשלה, שבה הוחלט על פתיחת המערכה, יוחסה חשיבות רבה לגבולות המערכה. לגבולות אלה אכן עתידה הייתה להיות השפעה רבה על מהלך המערכה ועל תוצאותיה.

חשיבות מיוחדת הייתה למעורבות האו"ם. במהלך כל מלחמת העצמאות הכתיב האו"ם שעון חול מדיני באמצעות כפיית ההפוגות. מתכנניו של כל מבצע חייבים היו איפוא לקחת בחשבון שיעמוד לרשותם זמן מוגבל. לטענת יגאל אלון התערבות זו של האו"ם הייתה הסיבה היחידה לאי כיבושה של עזה ולסילוק הפולש המצרי מכל שטחה של ארץ-ישראל:

אילו היה בידנו שבוע אחד נוסף לשם קיום המערכה, היינו משיגים גם את המטרה הסופית של המבצע, דהיינו כיבוש עזה, שהרי נפילתה הייתה עניין של ימים... הבעיה שלנו הייתה תוספת זמן.<sup>35</sup>

ואכן, בסיומו של שלב א' של המערכה, לאחר שהובהר שהמצרים נסוגו ממגידל, ולפיכך אין צורך בשלב ב', ניצב יגאל אלון בפני דילמה לגבי שלב ג': האם להמשיך את המערכה כמתוכנן ולכבוש את עזה או לשנות את התוכנית ולכבוש את באר-שבע. ירוחם כהן כותב בספרו, כי יגאל אלון העדיף לכבוש את באר-שבע, משום ש"על-פי מערך הכוחות העריך מפקד החזית, כי את באר-שבע ניתן לכבוש בלחימה של שעות אחדות, בעוד שהמלחמה על עזה עלולה להתמשך, והפסקת האש עשויה להפגיע את כוחותינו בטרם תושלם מלאכתם".<sup>36</sup>

גורם הזמן השפיע איפוא על קביעת המשימה. אולם מעורבות האו"ם השפיעה לא רק על קביעת המשימה, אלא גם על היכולת להשיג את המטרה - מיגור האויב המצרי. על כך אמר יגאל אלון:

אם הייתה לנו הפרעה עיקרית, היה זה לוח הזמנים (המדיני), שלא איפשר לנו לפתח יותר את האופנסיבה וההקנה לאויב את ההרגשה: אין דבר, עוד יום, עוד יומיים.<sup>37</sup>

ואכן במהלך המערכה נותרו תנאים לחיסולה של בריגדה בכיס פלוגיה ושל בריגדה נוספת במגידל. אולם בחסות ההפוגה הצליחו הבריגדות לשמור על כוחן ולמנוע את מיגורן. הבריגדה שבכיס פלוגיה הייתה מכותרת. במצב רגיל היא הייתה

נכנעת או מנסה לפרוץ החוצה. אולם בריגדה זאת בחרה להישאר במקומה, שכן היה לה ברור שההפוגה קרובה. גם הבריגדה במגידל ניצלה את חסות ההפוגה על מנת לסגת. לדברי יגאל אלון:

אלמלא הייתה הפוגה, היינו יכולים לגמור היום עם הבריגדה הזאת, כי בריגדה אשר נמצאת בנסיגה - אין קל מאשר לחסלה... ברם אנו איננו יכולים להפעיל לא את התותחים ולא את האווירייה שלנו...<sup>38</sup>

### המתח שבין המטרה המערכתית למשימות הטקטיות

במהלך המערכה, לאחר כישלון ההתקפה על עיראק אל-מנשייה, ניצב יגאל אלון בפני דילמה: האם לתקוף שנית את עיראק אל-מנשייה או לשנות את המשימה. על התלבטות זו הוא סיפר:

אתם יודעים שיש עיקרון חשוב - ואני דוגל בו מאז ומתמיד - עקרון הדבקות במטרה... אמרו: דבקות במטרה פירושה שצריך לעשות ניסיון לחזור ולכבוש את עיראק אל-מנשייה. ואני חשבתי שהתקפה נוספת אינה יכולה לשנות את המצב באופן משמעותי, והרי מעולם לא הייתה עיראק אל-מנשייה המטרה... היא הייתה בבחינת אמצעי בלבד.<sup>39</sup>

אלון גרס שעיראק אל-מנשייה היא משימה ולא המטרה, ויותר מכך: שמשימה זו אינה חיונית להשגת המטרה, ולכן לא זו בלבד שאין צורך להתעקש על השגתה, אלא אף חובה עליו לשנותה. מאוחר יותר נקלע יגאל אלון לדילמה נוספת: האם לכבוש את עזה או את באר-שבע. יגאל אלון החליט לכבוש את באר-שבע, משום שהעריך שכיבושה יסלול את הדרך לכיבוש הנגב כולו עד אילת ויפתח פתח לכיוון הרי חברון וירושלים.<sup>40</sup>

### סיכום

יגאל אלון, מפקד חזית ד', ניהל מערכה כוללת למיגור הצבא המצרי החל מה-23 באוגוסט 1948 ועד להפסקת האש ב-7 בינואר 1949. מבצע יואב אומנם לא השיג את ההכרעה המבוקשת, אך הניח את היסודות להשגתה במבצע חורב, שהתנהל מאוחר יותר. הצלחתו של יגאל אלון במבצע יואב נבעה משילובן של שתי סיבות עיקריות:

1. הרמה המדינית-אסטרטגית חשבה במונחים מערכתיים, ולכן יצרה את התנאים לניהול המערכה. ההוכחה לכך היא הקמת החזיתות - הרמה הצבאית-מערכתית, שתחת פיקודו של יגאל אלון בזירת חזית ד', איפשרה את הפעלת הכוח בסדר"כ העל-חטיבתי באופן סינרגטי תוך שילוב וניצול מגוון האיכויות שבו. בהמשך נוצרו התנאים לביצוע המערכה על-ידי צמצום גבולות המערכת - מה שאיפשר את ריכוז המשאבים בחזית ד'.
2. יגאל אלון חשב, תיכנן ופעל במונחים מערכתיים. תחילה פעל על-פי עקרון מרכזי הכובד: הוא בירר לעצמו מהי התורפה



## הערות

1. ארכיון צה"ל, 6127/49/145.
2. יגאל אלון, בתחבולות מלחמה, תל-אביב, 1990, עמ' 73-74.
3. שמעון נוה, ראיון אישי, תל-אביב, 1997.
4. שם.
5. ארכיון צה"ל, 6127/49/145.
6. ישראל בר, "פרקים למהלכים האופרטיביים של מלחמת השחרור", מערכות, ס"ב-ס"ג, 1950, עמ' 65.
7. דוד בן-גוריון, מדינת ישראל המחודשת, תל-אביב, 1969, עמ' 298-295.
8. שר החוץ, משה שרתוק (שרת), היה באותה עת בעצרת האו"ם בפריז.
9. רוזנבלט רומז שהאוי"ם יטיל סנקציות על ישראל עקב הפרת ההפוגה.
10. דוד בן-גוריון, יומן המלחמה, כרך ג', תל-אביב, 1982, עמ' 736.
11. ארכיון צה"ל, 922/75/362.
12. נתנאל לורד, קורות מלחמת העצמאות, גבעתיים, 1989, עמ' 467.
13. דוד בן-גוריון, יומן המלחמה, כרך ג', תל-אביב, 1982, עמ' 741.
14. ארכיון צה"ל, 121/50/172.
15. שם.
16. יגאל אלון, בתחבולות מלחמה, תל-אביב, 1990, עמ' 76-77.
17. ארכיון צה"ל, 121/50/172.
18. שמעון נוה, "האמנות המערכתית ותיאוריית המערכות הכללית", מערכות, תל-אביב, 345-344, ינואר 1996, עמ' 11.
19. דוד בן-גוריון, מדינת ישראל המחודשת, תל-אביב, 1969, עמ' 295.
20. דוד בן-גוריון, יומן המלחמה, כרך ג', תל-אביב, 1982, עמ' 736.
21. ארכיון צה"ל, 922/75/372.
22. אברהם איילון, חטיבת גבעתי מול הפולש המצרי, מערכות, 1963, עמ' 423.
23. ארכיון צה"ל, 922/75/362.
24. ארכיון צה"ל, 922/75/372.
25. על הפרדה והביתור ראו את מאמרו של שמעון נוה, שם.
26. נתנאל לורד, קורות מלחמת העצמאות, גבעתיים, 1989, עמ' 536-537.
27. על רעיון הסנכרון והסימולטניות ראו: שמעון נוה, שם, עמ' 11.
28. שם.
29. יגאל אלון, שם, עמ' 51-52.
30. אביגדור שחן, כנפי הניצחון, עם הספר, 1966, עמ' 224.
31. שם, עמ' 228.
32. שם, עמ' 240.
33. שמעון נוה, שם, עמ' 11.
34. יגאל אלון, שם, עמ' 85.
35. שם, עמ' 61.
36. ירוחם כהן, לאור היום ובמשך, תל-אביב, 1969, עמ' 181.
37. יגאל אלון, שם, עמ' 61.
38. שם, עמ' 55.
39. שם, עמ' 83.
40. ירוחם כהן, שם, עמ' 181.
41. יגאל אלון, שם, עמ' 58.



1948 - צה"ל בסיני

המערכתית של האויב, העצים אותה על-ידי הרחבת גבולות המערכה וניצל אותה על-ידי פעולות ביתור וביתוק, שהופעלו בים, באוויר וביבשה הן בחזית והן בעומק. באמצעות פעולות ביתור אלה, שהופעלו בצורה סימולטנית ומסונכרנת, שיבש יגאל אלון את פעילות הגומלין החיונית בין מרכיבי המערכת המצרית ויצר את האפשרות להכריע כל אחד מהם בנפרד. כמו כן יצרה הפעלה זו תחושת לחץ ובלבול בתודעת המפקד המצרי שישב במגידל והביאה למצב שבו לא הצליח יותר להגשים את מטרתו. כך נוצר ההלם המערכתית, שהביא לקריסת המערכת המצרית ולנסיגה.

על מנת לחזק פעולות אלה הפעיל יגאל אלון שתי מערכות מקדימות - לוגיסטית, שנועדה לבנות את הכוח בנגב הנצור, ואווירית, שנועדה להשיג עליונות באוויר. נוסף על כך הפעיל יגאל אלון שתי נקודות כובד מערכתיות נוספות: הונאת המצרים ופירוק לכידותו של הכוח המצרי.

במהלך המבצע הקפיד אלון לבחון ללא הרף את המתח שבין המשימה למטרה ודאג לשנות את המשימה כאשר לא הביאה להשגת המטרה. זאת עשה לאחר ניסיון הנפל לכבוש את עיראק אל-מנשייה ובעת שקיבל את ההחלטה לכבוש את באר-שבע במקום את עזה.

תכנון וחשיבה מערכתיים אלה ויצירת התנאים לניהול המערכה על-ידי הדרג המדיני-אסטרטגי הם שהביאו, לדעתי, להצלחת המערכה.

תשעה ימים לאחר מבצע יואב הציג יגאל אלון את תפיסתו המערכתית. להלן קטע מהדברים שאמר:

המצרים עשו שיגאה פטאלית, ששום מצביא לא היה מרשה לעצמו לעשותה: הם פיזרו את כוחותיהם במותחם קו מאל-עריש עד לאשדוד ומאשדוד עד לחברון ומחברון עד לירושלים - קו ארוך מאוד. רוב הכוחות מרותקים למשלטים ואין ביכולתם לרכז כוחות גם למתקפה. במצב אשר כזה, אם ניצב מולם כוח יזום - ולו כוח קטן - הוא יכול לבלבל את כל המערכת, כפי שעשינו אנו על-ידי יצירת כיסים וכיתורים של יחידות מצריות.<sup>41</sup>

