



## ת-ל-ח-י תרפ"

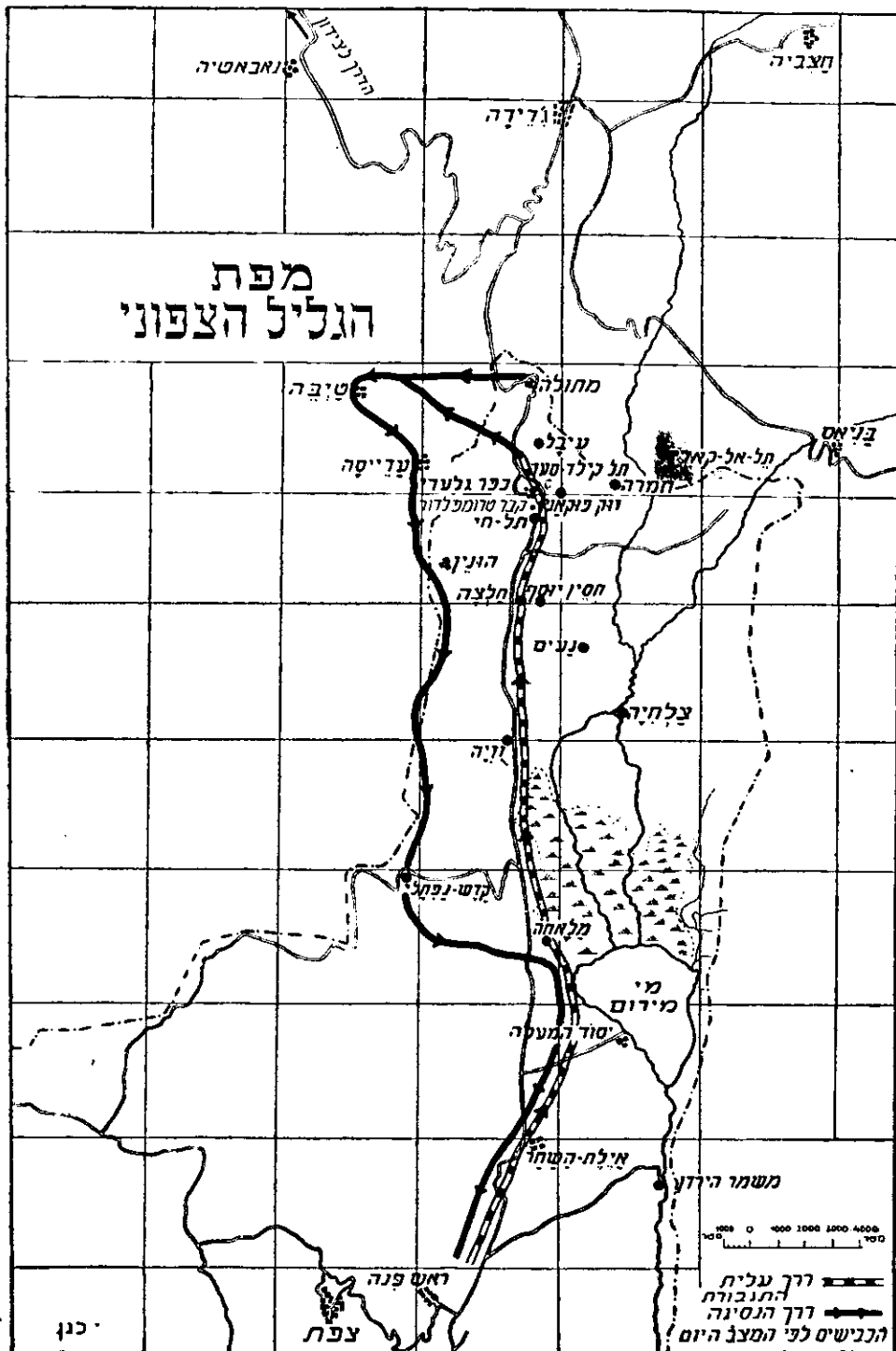
### המקום והזמן

הגליל העליון, מקום שבו התרחשו מאורעות חורף 1919-20, תחומיו, מבחינה מדינית, לא היו ברורים אז כל עיקר. כל צפונו של הגליל העליון, החל מן החולה, התיחס על השטח הצרפתי, בעוד שדרומו, החל מסביבת אילת-השחר וראש פנה, נכלל כבר בפיקוחה של משטרת איי ומשטרת-טבריה". משטרה זו היתה בימים ההם עברית בחלקה הגדול, אך היו בה גם שוטרים בריטיים.

פעולות האיכה בין הצרפתים לערבים-הסורים, שנמנו עם כוחותיו של פייסל השריף, מלך סוריה באותם הימים, (ונקראו על כן "הצבא השריפי"), גרמו נסיגה צרפתית מכמה מקומות, והנקודה הקרובה ביותר לגליל העליון שבה נשתמר שלטון צרפתי קבוע היתה ג'דידה, שבעמק מרג'-עיון, וחצביה. הצרפתים לא פינו אמנם את החבל כליל. שדרותיהם-הנעות היו יורדות מפעם לפעם לגליל העליון ועוברות ומסיירות בו באחד משני המסלולים: דרומה, על ראשי הריו של הרכס הנמשך ממערב לכפר גלעדי ותל-חי, או שהיו יורדים מג'דידה ישר לכפר-גלעדי וממשיכים דרכם לעבר החולה. לעתים היו מנסים לעבור גם מצד חצביה לעבר חסין-יוסף, גבעה מיושבת ממזרח לחלצה.

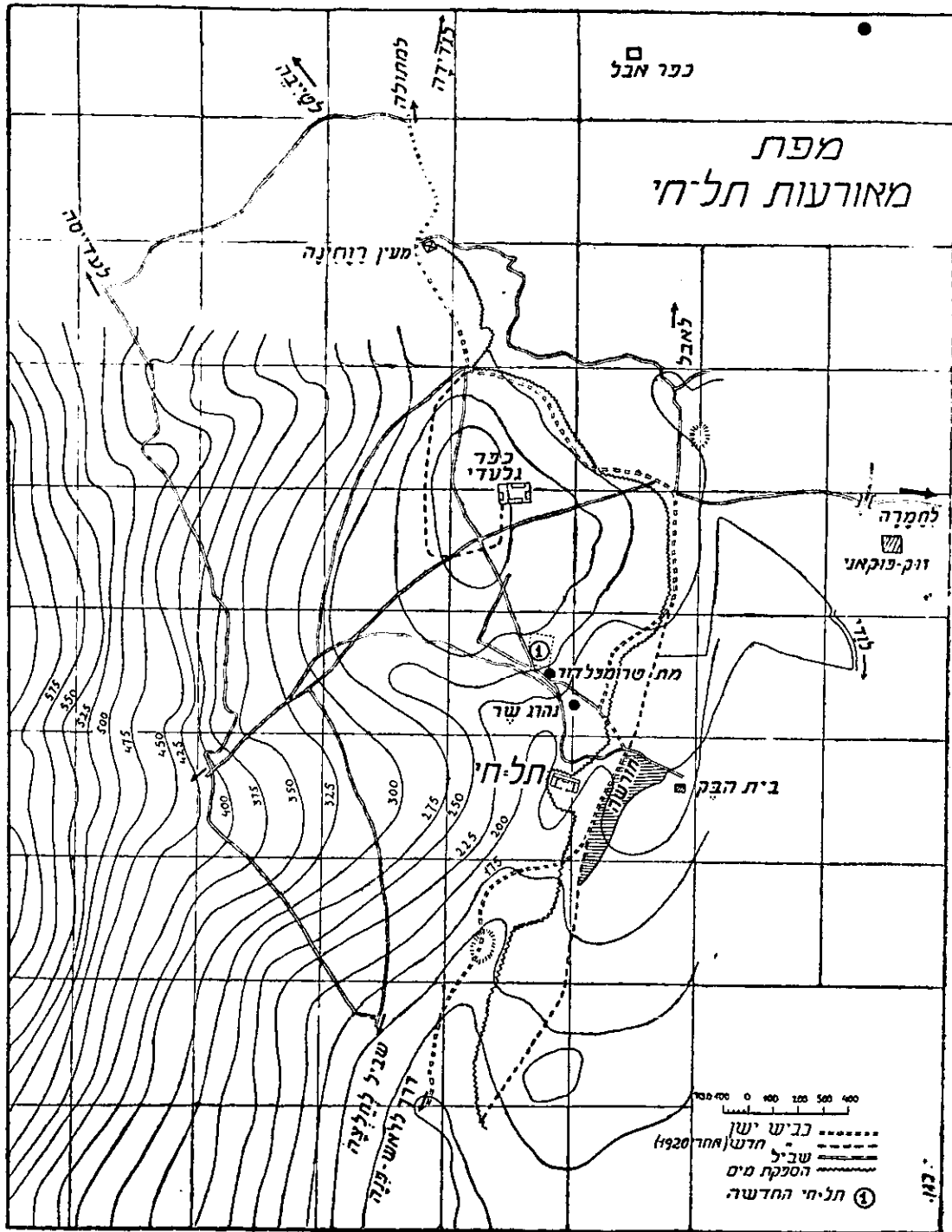
שלטון צרפתי יציב היה מצפון-מערב לנקודות העבריות, בצידון ובאיזור החוף הקרוב אליה, ודרך כבושה מג'דידה הוליכה לשם. אנרכיה מוחלטת שררה בצפון הגליל במשך כל חורף 1919-20. השטח שבין מלחה לג'דידה היה למעשה הפקר, על אף הפשיטות והסיורים של השדרות הצרפתיות. השודדים הבדווים היו גוזלים את הבהמות ובגדי האנשים, ורק

את העגלות השאירו. לא היתה דרך להשמר מפניהם אלא ללכת בלילות. מקרי רצח של יהודים בדרכים אלו לא קרו. אותו חורף היה גשום במידה בלתי שכיחה והדרכים שהיו גרועות גם בלעדי זאת נשתבשו. כביש ראש-פנה-מטולה טרם נסלל וימים רצופים



היתה הנסיעה בעגלות לכפר-גלעדי ענין קשה ביותר. שלג רב ירד אותה שנה ולעתים היה מונח זמן ממושך בלי להפשיר. כך היה גם סמוך לנקודות העבריות. השלג שכסה את הסביבה ביום שבו נפל אהרן שר, לא הפשיר אלא כעבור שלושה ימים. החורף הגשום הפריע לתנועה ולגישה אל

הישובים העבריים, אך לעומת זאת היה בשלג ובכפור משום סיוע, כיון שבגללם נטו בני-הסביבה להשאר בלילות באהליהם והיו סיכויים רבים יותר שלא יפגשו בדרך.



### תל-חי

תל-חי היתה חצר מרובעת, מוקפת חומה, כמתואר בתרשימים (עמ' 8-9), מבחינת ההגנה קבע הרבה הוואדי העמוק והתלול שממערב, במרחק מועט מן הנקודה עצמה. הוא יצר שטח מסוכן, מת' לחלוטין, בצלע המערבי של הגבעה. מצד צפון עולה השטח בהדרגה אל כפר-גלעדי. הוא סלעי מאוד,

והטרשים עם השיחים הפזורים בו נותנים מסתור ומאפשרים מתן-אש נוח ממרחק לא רב, (מטווח של כמה עשרות מטר בלבד). המצב לגבי הדרום והמזרח, מקום של מדרונות משופעים, הוא טוב יותר, אבל החורשה, אשר ממזרח ומצפון-מזרח לתל-חי, שימשה מחסה לתוקפים.

## האויב

מהותה האפיינית של מערכת תל-חי היא — עמידתן של נקודות עבריות מבודדות מול מלחמה פרטיזנית. האויב היה מופיע לרוב בקבוצות קטנות של רגלים ורוכבים, בעלות „אימון“ פרימיטיבי, שהרגליהן ושיטות-פעולותיהן שאובות ממסורת המריבות שבין השבטים והכפרים. כמובן שהמצב היה אחר — ואלה היו הרגעים הדרמטיים והמסוכנים — בהופיע חבורות גדולות, שנמנו — או התימרו להמנות — עם ה„צבא השריפי“, ואתן גם מנהיגים או „קצינים“ בעלי סמכות מסוימת. אך על פי רוב היו אלו חבורות בדוים אנשי כפרים מהסביבה, שהתעוררו לפעולות אגב התסיסה האנטי-צרפתית וצרפו יחד „מלחמת-שחרור“, סילוק חשבונות מקומיים ברוח ה„גום“ (נקמת-הדם), וניצול הזדמנות נוחה לשוד.

על אף הרמה הקרבית הנמוכה של החבורות היה נשקן טוב למדי: רובים גרמניים, צרפתיים ואנגליים. הרימונים היו גרמניים וצרפתיים.

תכסיסי האויב היו, כאמור, מוגבלים. במידה שחרגו מעבר לתחום של שוד בדרכים, או התנפלות על עובדים בשדה (מסיבות שבהן נפל אהרן שר), הסתפקו ביריות אל החצר, כשהיורים מסתתרים מאחורי סלעים או בחורשה. אין למצוא דוגמאות רבות של הסתערות על הנקודה למול אש מתמדת, או נסיונות-חדירה, בתנאים כאלה, אל החצר פנימה. בדרך כלל לא נעשו גם התקפות לילה גדולות. בימים ההם אין למצוא אותה מדרגה של יזמה שאליה הגיעה, למשל, ההתקפה על טירת-צבי בתרצה, אם כי אז היו המתנפלים חפשיים הרבה יותר בפעולתם, באין משטרה וצבא מפריעים להם.

ראוי לציין את הנסיון שנעשה, ביום י"א באדר, להסתערות על החצר, לעבר השער, מצד דרום. ביום עזיבת כפר-גלעדי, היתה הסברה שמת-כוננים להסתערות גם עליה.

## המגינים

ההגנה בגליל העליון היתה ערוכה בשלושה „מבצרים“ — מתולה, כפר-גלעדי ותל-חי. הנקודה הרביעית, חמרה (מזרח צפון-מזרח לכפר גלעדי), נעזבה ונשרפה עם ראשית המאורעות. מתולה נעזבה תחילה והיתה שוממה, אך לאחר בוא טרומפלדור עם התגבורת נכבשה מחדש והושם בה „חיל-מצב“ קבוע.

על כל אחת מן הנקודות הגנו 40-30 איש (כך היה בי"א אדר). ולעתים הועברו אנשים ממקום למקום. בכל נקודה היה מפקד מקומי. הפיקוד בתל-חי נמסר לטרומפלדור, והיתה לו סמכות גדולה בתוקף השפעתו המוסרית-אישית, אך לא תמיד הספיקה בתנאים ששררו בסביבה בקיאותו במנהגיו ואופיו של האויב.

בכפר גלעדי, אשר בה נמצא הפיקוד בידי שומרים ותיקים, הטיבו יותר לדעת כיצד לנהוג בשכנים ולהעריך את הופעותיהם, אך מובן שלא היתה שם סמכות צבאית כזו של טרומפלדור ואף לא אישיות מרכזית בעלת השפעה כשלו. בראש הפיקוד שם עמד אז גד ויגדורוב, שנפל במצפה במאורעות תרצ"ו. המפקד במתולה היה הלפרין המכונה - "בן-ה". ("הזקן" ברוסית).

ציודם של המגינים היה זעום לכתחילה. הוא הוטב אמנם במידת-מה במשך הזמן, וביום י"א אדר היה כבר רובה כמעט לכל מגין, אבל גם אז ניתנו לכל רובה כ-150-200 כדור בלבד; ואמנם באחדות מעמדות תל-חי, אשר נותקו לזמן מה, הוצאו כמעט כל הכדורים.

רוביהם של המגינים, שנצטברו לאט-לאט, היו אנגליים, צרפתיים וגרמניים; רימוני היד שלהם היו רימוני-מילס אנגליים, ויתכן כי גם צרפתיים. לרובה צרפתי אחד היתה מדוכת רובה צרפתית ואתה גם רימוני-רובה צרפתיים. מקלעים לא היו. כשנעזב הצפון, הושמד בכפר גלעדי חלק מן הציוד שהאנשים לא יכלו להעמיסו על עצמם, והיתר הובא בשלמות דרומה. התגבורת באנשים ובנשק היתה הבטוי הממשי לתמיכת הישוב במגיני הצפון, אך הישוב לא היה מאוחד בשאלה זאת עד הרגע האחרון. בעתונות התנהל ויכוח ער, ולעתים חריף. הכריעו למעשה העושים: אלה שלא עזבו את הצפון ואלה שעלו והצטרפו.

הקמת הגרעינים להגנה, ומשלוח התגבורות, ספק אם היו אפשריים לולא היה קיים הגדוד העברי. ממנו יצאו אותם עשרות אנשים בעלי הכשרה צבאית ורגילות בנשק, שהיו חדורי רוח ליכוד והגנה ואשר בלעדיהם לא היה מגיע מפעל הגנת הצפון לממדים אלה, שהיו חדשים בתולדות הישוב. על כל מפעל ההגנה רחפה רוחו של טרומפלדור. הוא השרה אמון והכל בטחו בהדרכתו והנהגתו.

### קשר ואספקה

התגבורות שהגיעו מן הדרום היו עולות דרך ראש-פנה ואילת-השחר. גם בשעת הנסיגה של י"ג אדר, שעברה את טייבה, כשאל מגיני תל-חי וכפר גלעדי הצטרפו בדרך גם אנשי "חיל-המצב" של מתולה, פגשו אלה בראש פנה קבוצה בת כמה עשרות אנשים, שבאה לעלות לעזרת הצפון. ה-תחנה הראשונה לעליות אורגנה בטבריה, והבסיס הקדמי היה באילת-השחר. האספקה לנקודות היתה זעומה וקשה. במקום לא היה מזון עד כדי מחסור בלחם, אך עד רעב ממש לא הגיעו.

הדרכים אל בסיסי האספקה (להבדיל מבסיסי-התגבורת שצוינו לעיל) הובילו משני צדדים. מצד מערב היו כפרי המתואלים, טייבה ועדייסה, אשר שבילי-הרים קשרו אותם אל כפר גלעדי ותל-חי. היחסים עם ראשי המתואלים היו ידידותיים ביותר. ראשיהם היו כאמל-בק, (להבדיל מכאמל-אפנדי מחלצה) ושני אחיו, שהתחרו על השלטון — אחמד בק ומחמוד בק. המזון, נקנה אמנם, מהם בכסף, אבל ההסכמה להמציאו היתה פרי ידידות ויחסים ישנים עם מתישבי הנקודות. מהראוי לציין, כי מפעולות הערבים-המוסלמים סבלו לא רק הנקודות היהודיות. המוסלמים התקיפו לא פעם גם את הכפרים הנוצרים. המתואלים שימשו גם מקור אינפורמציה חשוב, והזהירו לא אחת על כוונות אויבות, — ואף זה נעשה מתוך ידידות. לפני עזיבתה של תל-חי שרפו המגינים את הצריפים, הרהיטים וחמרי המזון, אך האינבנטר החי הוצא. כפר גלעדי נעזבה על כל מה שבה. השכנים בזזו הרבה ואת היתר שרפו. כאמל בק המתואלי לקח אליו את הפרות והחזירן ליהודים בשובם.

כל הזמן התאמצו מגיני הנקודות לשמור על הקשר גם עם ג'דידה, שהיתה בידי הצרפתים, — גם מפני שהיה שם מקור לאינפורמציה וגם מתוך שיקולים של אפשרויות קשר ונסיגה בעתיד. ואמנם דרך הנסיגה מכפר-גלעדי, בבוקר י"ג אדר, פנתה אל ההרים שבמערב, לטייבה. מטייבה יצאו ב"ג באדר לפנות ערב, והלכו כל הלילה דרומה, על פסגות ההרים, עד למורד מלאחה (מול הגדה המערבית של החולה). עם אור הבוקר ירדו והלכו בשביל לאילת-השחר. הנשים, הפצועים, גם החלשים והעיפים ביותר, הועמסו על מספר פרדות. גם מקצת אספקה נתקבלה מן הצפון (מג'דידה וצידון). המקור השני אשר ממנו באה אספקה היה שוב הדרום: — מאילת-השחר וראש פנה. היא הובאה בעיקר בלילות ודרך החולה (כבר צוין לעיל חוסר-הבטחון בדרכים). האיזור המסוכן התחיל ביחוד מכפר מלאחה, אשר בחוף המערבי של החולה.

משמר-לווי מזוין לא היה לשיירות-האספקה, ובנקודות המוצא שבשטח הבריטי הפריע לכך גם האיסור לשאת נשק. ביזת השיירות בדרך היתה דבר כה רגיל שפעם אחת כיוון חיים שטורמן המנוח מראש לכך כי מהשיירה ישדדו את המזון והסוסים, והטמין את הנשק היטב בתוך העגלה, מתוך חשבון שלאחר השוד יהיה סכוי רב יותר להתחמק באותו לילה מפגישה נוספת עם שודדים. ואמנם, התחבולה הצליחה. הקו אילת-השחר — הצפון שימש בדרך כלל לא להבאת מזון בלבד, כי אם גם לציווד ותחמושת.

אספקת-המים לנקודות לא היתה מובטחת, — וביחוד בתל-חי. בכפר גלעדי הובאו המים מנחל שבחלקו של ואדי בשם רואחינה בשקע שמצפון-צפון-מזרח לגבעת-הנקודה. את המים נהגו להביא ביום, על גבי חמורים ופרדות. בתל-חי עבר קו אספקת המים בתעלה פתוחה. היא נמשכה ממקורה, צפונית-מזרחית לכפר-גלעדי, פנתה מערבה, עברה מצפון לתל-חי, ומימיה

היו יוצאים לוואדי ממערב לנקודות. במרחק־מה מחצר תל־חי, היתה בריכת־ביטון. קטנה מאד, שמימי התעלה היו ממלאים אותה. האויב היה סותם מדי פעם תעלה זו ומעביר את המים מתוכה מזרחה. הדבר קרה תכופות לפני ההתקפות, אך אנשים היו יוצאים לפתוח את התעלה מחדש. וכך זרמו המים בתעלה גם ביום ההתקפה האחרון. אירע שבעת ההתקפה חסרו מים בבית והיתה סכנה לצאת אל התעלה תחת האש המתמדת, אך נמצאה חברה שעשתה זאת.

#### י"א באדר

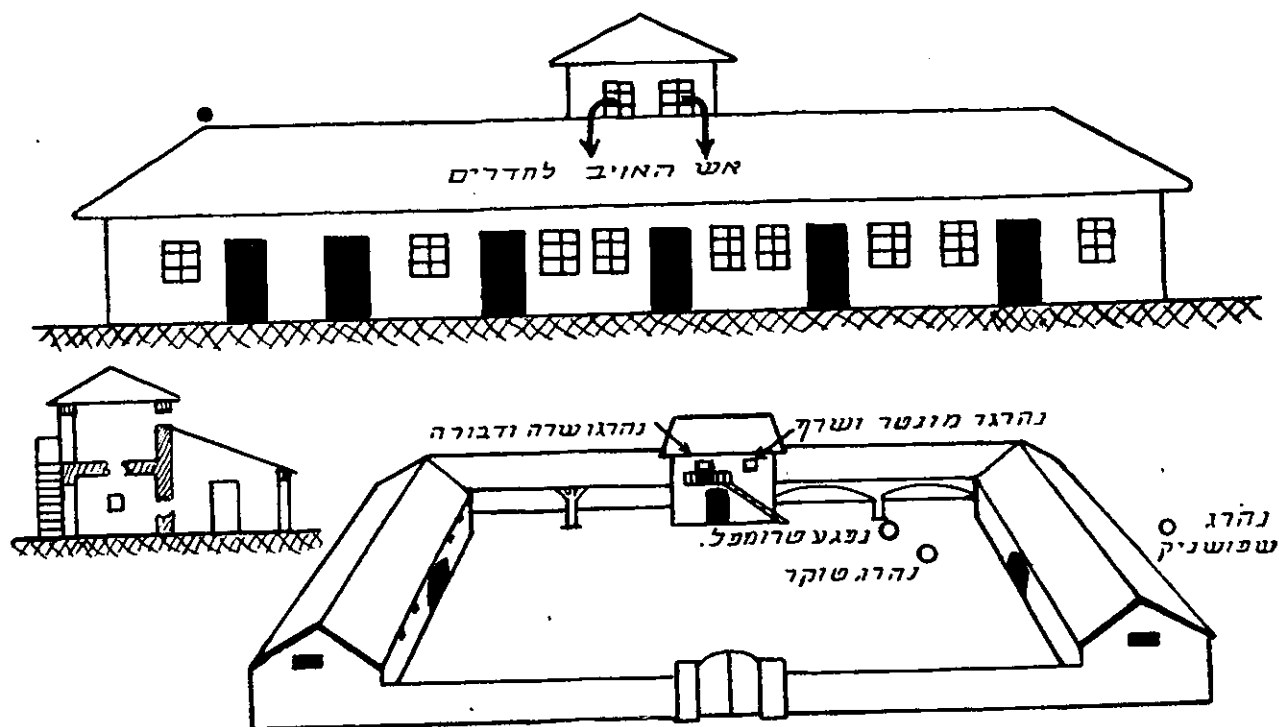
בלילה ובבוקר שלפני התקפת י"א אדר נסתמה התעלה סמוך לחורשה שממזרח לה לצד כפר־גלעדי. טרומפלדור ואתו 9 אנשים יצאו ופתחו את התעלה. משם עלו לכפר־גלעדי ובשבתם לאכול נשמעו היריות הראשונות מצד תל־חי. תחילה חשבו שהיריות הן מחלצה. משהתברר שהן מתל־חי, מהר לשם טרומפלדור עם אותה „שרשרת“ בת 9 אנשים. כשהגיעו, היה המקום מוקף בדוים רוכבים וביניהם בלט קצין שריפי, שניסה פעם לחדור לתל־חי, כ־חיל־חלוק אנגליי – ולא הצליח. הוא טען לפני שניאורסון, מ"מ של טרומפלדור, כי „היהודים נתנו יד לצרפתים“ שאם לא כן לא היו נצבים עם רוביהם ליד החלונות. אנשי תל־חי השיבו לו כי אין ביניהם ובין הצרפתים ולא כלום, אלא מפני ריבוי ההתקפות הם עומדים הכן תמיד.

אותה שעה הגיע שמה כאמל־אפנדי בלוית אופיצר אחד, – המפקד של חלצה, – שניהם חמושים מכף רגלם ועד קדקדם פצצות ואקדחים. הם ואתם עוד אופיצרים אחדים נכנסו אל הבית והודיעו כי ראו צרפתים בסביבה ועל כן באו להוכיח אם אינם כאן. כיון שלא בפעם הראשונה באו בתביעה זו, הרשו להם גם להתבונן בחדרים. בינתים נפרד אחד האופיצרים מעל החבורה. הוא הזעיק אנשים מן הסביבה, ומכל העברים נראו אלה נוהרים לתל־חי.

כאמל עם בני לויתו עלו אל העליה בה נמצאו דבורה, שרה, שרף, מונטר וקניבסקי. פתאם פרצה משם דבורה דרכלר בצעקה לטרומפלדור שגולו ממנה את האקדה. טרומפלדור פקד לירות באויר, והוא עצמו חש אל שער החצר כדי לעצור את המתנפלים מלהכנס. בדרך אל השער נפצע. אז פקד לקלוע למטרה ויצא שוב לחצר, מיד נפצע שנית. הוא נתן עוד אילו פקודות, יצא שוב לחצר ונפל פצוע בבטנו. טוקר נסה אף הוא לעבור את החצר ונפל פגוע בחמשה כדורים.

הקצינים הערביים שבחדר העליה, – לאחר רצח החברות ופציעת טרומפלדור – לא רק מנעו ביריותיהם את התנועה בחצר פנימה – בין שלושת ה„אגפים“ של המגינים (בחדרים, בארוה וברפת), – אלא ניסו לפעול גם נגד הנמצאים בחדרים. מבעד לחלונות הצפוניים של חדר־העליה הכניסו קני רובים בין רעפי הגג של חדרי המגורים וירו לתוכם מלמעלה. באותה דרך, מלמעלה, הטילו גם שתי פצצות, שתיהן התפוצצו בתוך חדר ואלה שנמצאו בו נצלו בנס מפגיעתן. כשהרגישו האנשים כי טרומפלדור שוכב,

יצא ז'ולטי החוצה להרימו ונפצע בצדו. אחד מאנשי הגדוד, יעקבסון, שראה את מקום עמידתם של כאמל והאופיצרים, התגנב לאורך הקיר אל הזוית

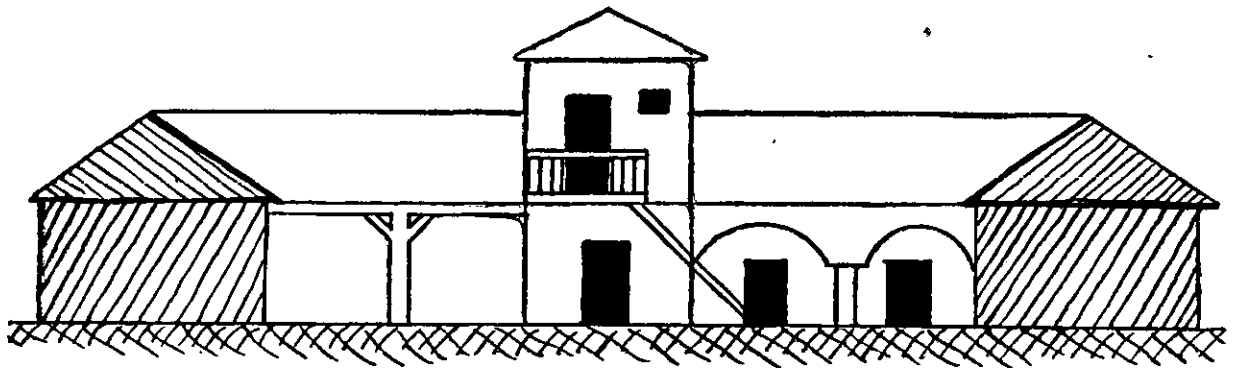
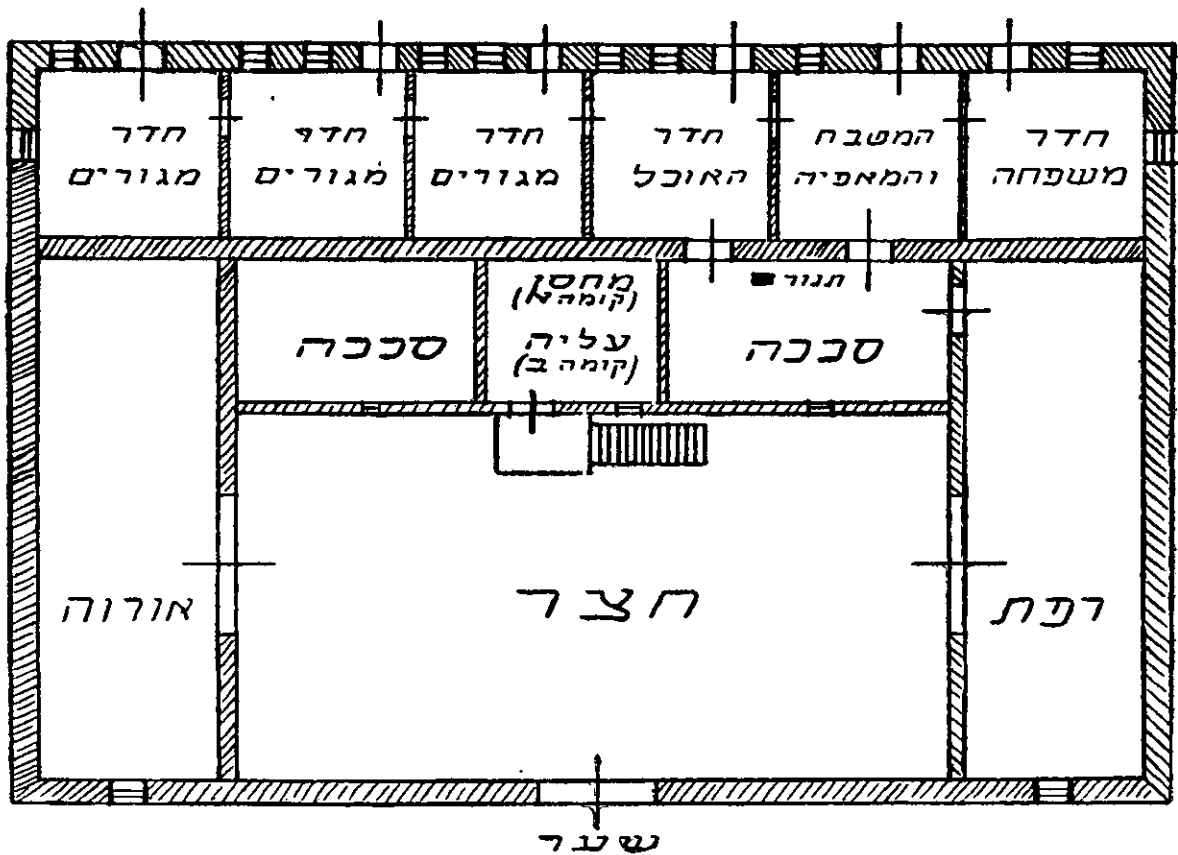


והתחיל יורה בהם. זה השקיט אותם קצת. אזי הושיט ידו וגרר את טרומפלדור אל הבית. ראשית דבר מסר טרומפלדור את הפיקוד לידי שניאורסון. אחר כך בקש שיכניסו את מעיו שיצאו. איש לא העיז לעשות זאת, אבל הוא הרגיע את האנשים באמרו: „אין דבר, רחצו את הידים ואני אראה לכם כיצד להכניס”. בשקט ובקור-רוח נפלא הביט כיצד מכניסים את מעיו, וחובשים במגבת. חמרי תחבושת לא היו, הם נשארו למעלה, במקום שאי אפשר היה לחדור אליו.

אחרי שחבשו את טרומפלדור, אמר: „אלה דגעי האחרונים. תגידו לכולם, כי יעמדו עד הרגע האחרון למען כבוד ישראל”. ובינתיים, התלקחה האש בחזקה. אחדים מקבוצת האופיצרים שבעלית-הגג ניסו לעבור במרוצה את החצר ולצאת דרך השער, אבל ירו בהם מן הרפת ומן החדרים. בין הנופלים היה האופיצר המפקד על חלצה. מן החוץ התחילו יורים ישר בחלונות. אז ירו המגינים, ברובה הצרפתי, רימון לחורשה. אותה שעה הגיעה עזרה מכפר גלעדי ואנשי התגבורת פתחו באש על הבדוים, שהשיבו באש מקלעים. אחרי זמן מה התחיל כאמל פונה לשניאורסון בדברי שלום, ובקש לצאת, למען הפסיק את ההתקפה. שניאורסון השיב לו כי לצאת לא יתן לו, הוא יומת ככלב והם ימותו כאנשי כבוד. הלה השיב בגדופים, אבל אחרי זמן מה חידש את הצעתו. שניאורסון, מתוך שלא ידע על ההרוגים למעלה ובשקלו כי כאמל אם יוסיף להתהלך למעלה עם פצצותיו יכביד על ההגנה, החליט להוציאו.



הקשר עם החברים שנמצאו ברפת ושמרו על השער ועם אלה שבאורוה  
 היה מנותק. הללו, לא ידעו את הנעשה בחדרים, וחשבו שכלם הרוגים. הם  
 נדרשו לא לירות בקצינים בצאתם. אך לא שמעו דבר וכאשר נסו הקצינים  
 להסתלק בלכתם על גגות חדרי המגורים, – ירו אליהם החברים שבאורוה  
 וברפת. הקצינים חזרו, ורק לאחר מו"מ נוסף, ולאחר מסירת הודעה



לחברים – הסתלקו דרך השער. אותה שעה אולו כל הכדורים אצל החברים  
 שברפת ובאורוה. לכל אחד מהם נשאר רק הכדור האחרון היחידי, לעצמו.  
 במקלע שהשאירו הבדוים, נקבו החברים חורים בקיר הרפת ודרכם המציאו  
 כדורים לשומרי השער. למעלה נדם הכל, אך אי אפשר היה לברר מה  
 הנעשה שם, כי רק דרך אחת הוליכה שמה – בחצר, וזו היתה נתונה לאש  
 כל הזמן.

חלה הפסקה קצרה. הערבים אספו את מתייהם ופצוניהם. גם טוקר ההרוג הוכנס לבית, אך לחדור לעליה ולראות את הנעשה שם אי אפשר היה, כי הערבים חידשו את היריות במשנה־תוקף. הבדוים התקרבו שוב אל השער בצעקות: „מתחפיש ולה!“, (אל פחד) ואח"כ „עליהום!“ (עליהם). נדמה היה כי מתחדשת הסתערות חזקה, אך המתנפלים הסתפקו בצעקות. אחר כך התחילו שוב בערמה, וטענו כי לא יוסיפו לירות ובקשו כי מישהו יצא אליהם. שניאורסון הוציא יד שלא במתכון, ונפצע בכדור. כשנוכחו המתנפלים לדעת שאין עצה, נסו להבריח את המגינים בעשן, וזרקו על הגג מחצלת דולקת. יעקבסון עלה על סולם והטיל מבעד שתי פצצות בהמון. בתוך הבהלה נפל חלק מהנמלטים לבור שכיבו בו סיד. אחרי־זה קמה דומיה. המגינים גיצלו רגע זה, פרצו בקיר ונכנסו למחסן, ושם פרצו את התקרה ועלו למעלה; — בעלותם מצאו את מונטר, שרה, דבורה ושרף הרוגים. הם היו מכוסים בשמיכות ובכרים וגדורים בשולחנות ובספסלים. מחת לשמיכה אחת נשמעה אנחה. זה היה קניבסקי שנפגע בבטנו ברסיס פצצה. חבשו אותו והורידוהו למטה.

היום רד. טרומפלדור צוה, כי שלושה אנשים יחדרו — ויהי מה — לכפר־גלעדי, כדי להביא משם את הרופא ואתו עוד כמה אנשים. שלושה האנשים, עם רובים ומאוזרים, יצאו והגיעו בזחילה עד כפר גלעדי. כבואם שמה, מצאו כבר קבוצה של 15 איש שהיתה מוכנה לצאת, והרופא בתוכה. לאחר שחזרו לתל־חי הניחו את טרומפלדור וקניבסקי על גבי שמיכות ושבו לכפר גלעדי. בדרך יצאה נשמתו של טרומפלדור, ודבריו האחרונים היו: „טוב למות בעד ארצנו“.

(לפי ש. מ. וי. ד.)

## ת"ר"פ — ת"ש"ד

„צ'ריכים אָנוּ לְהַרְחִיב אֶת גְּבוּלֵי שְׂמִינְתֵנוּ, לְהוֹצִיָאָה מֵאַרְבַּעַת קִירוֹת הַבַּיִת עַל פְּנֵי כָּל הַשָּׂדֶה מִסְבִּיב. — — —“

„לא צָבָא כּוּבֵשׁ הַחַי עַל תְּרַבּוּ דְרוּשׁ לָנוּ לְשִׁמּוּרַת עֲמֻדוֹתֵינוּ עַד תּוֹם הַיָּמִים הָרָעִים — כִּי אִם מִתְּחִלָּה עוֹבְדִים, שְׂגִדְעוּ, אָמְנָם, לְהַחְזִיק בָּם בְּשִׁלְתָּ...“  
 „בְּעֵת בָּא צָבָא, מָחָר הוּא הוֹלֵךְ, רַע וְיָמַר לָנוּ כָּל זְמַן שְׂאָנוּ כּוּמְכִים עַל כַּחוֹת אַחֲרֵים...“

„לְמַצֵּב הַקִּשָּׁה וְהַמִּסָּבֵן שֶׁל הַגָּלִיל יֵשׁ רַק תְּשׁוּבָה אַחַת: — לְהַנְדִּיל חֶבֶר וּמִיָּד אֶת הַיָּשׁוּב בְּצִמּוֹן בְּעִבּוּדָה וּבְשִׁמְרָה.“

(מדברי אהרן שר בשנת תר"ף)