

פעולות גולני

תאופיק ונוקייב

מנהיגות - תושיה - אחות לוחמים - שיתוף פעולה - מוסר לוחמים

אל"ם מ. גור

הרקע

הסורים ראו בכך שינוי קיצוני מדי של ה"סטטוס-קוו" והתנגדו בכוח לעבודות אלו. בנצלם את יתרונם באיזור — היותם יושבים "למעלה", והקו הנפתל של הגבול במקומות אחדים — הצליחו הסורים אף להשיג הישגים לא-מבוטלים: הם השתלטו על איזור המעינות החמים של אל-חמה ועל שטחו של הכפר נוקייב שמצפון לעין-גב.

סכסוכי הגבול הפכו לתופעה קבועה בגבול הסורי, והתנגשויות הדדיות קרו לעתים תכופות. אולם משחרגו הסורים מהגבולות שהפכו למקובלים בתקריות כאלה והרבו בפגיעות בחקלאים ובדייגים ישראליים, נאלץ צה"ל להגיב בפעולות-תגמול מתוכננות ונמרצות — ותקף מוצבים סוריים שבאותה גזרה:

- פעולת כנרת הגדולה — שבוצעה על-ידי הצנחנים בשנת 1955, ואשר על חלקים ממנה סופר בחוברת "מערכות" ק"ע"ב.
- פעולת תאופיק — שבוצעה על-ידי יחידות מחטיבת "גולני" בשנת 1960.
- פעולת נוקייב — שבוצעה אף היא על-ידי יחידות מחטיבת "גולני" בשנת 1962.

פרשיות קרב

בשנים 56—1954 בוצעו רוב פעולות התגמול על-ידי הצנחנים. ואמנם, ביחידות אלה הצטבר הנסיון ובהן נוצרה המסורת הקרבית. במבצע סיני הוכיחו גם יחידות צה"ל האחרות כושר-ביצוע מעולה ונכונות לעמוד בכל מבחן. אין זה על-כן פלא, שכאשר החליט המטה-הכללי לבצע פעולות תגמול בגבול הצפון, נפלה הבחירה, ללא היסוס, על חטיבת "גולני". חטיבת "גולני" מורכבת מחיילים רגילים, שאינם מתנדבים. ניתוח פרשיות מנהיגות ואחות לוחמים שהועלו מעוצבה

בהסכמי שביתת-הנשק, אשר נחתמו בין ישראל לשכנותיה עם תום פעולות האיבה במלחמת הקוממיות, נקבעו מספר "אזורים מפורזים" לאורך קטעי-גבול מסוימים. אזורים אלה היו כפצעים פתוחים ביחסי ישראל ושכנותיה, ונערך עליהם "מאבק השתלטות" בלתי-פוסק.

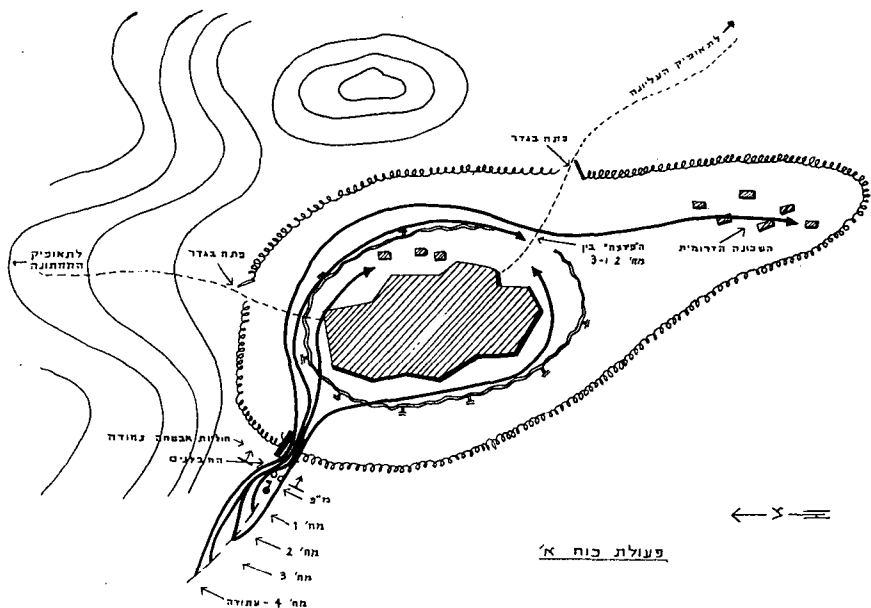
סעיפי ההסכמים נתנו לישראל יסוד להאמין, שבעתיד יוכלו אורחיה לפתח שטחים אלה ולעבדם. מאידך גיסא, הערבים — ולצדם גם האו"ם — רצו, עקרונית, לשמור בהם על "סטטוס קוו".

"האיזור המפורז" של ניצנה בוטל למעשה זמן-מה לפני מערכת סיני, וחוסל סופית תוך מערכה זו ואחריה. האיזור המפורז שעל הר-הצופים קיים עד היום — ואמנם עדים אנו, מדי פעם, לחילופי יריות ולהתנגשויות מקומיות בין שני הצדדים.

בגבול הסורי קיימים עדיין שלושה שטחים "מפורזים": הצפורני — באיזור קיבוץ דן; המרכזי — באיזור גשר בנות-יעקב ועד שפך הירדן לכנרת; הדרומי — בחוף הדרום-מזרחי של הכנרת.

בעת חתימת הסכם שביתת-הנשק בין ישראל לסוריה היה באיזור זה רק ישוב יהודי אחד — עין-גב. במשך כל מלחמת הקוממיות היה קיבוץ זה מנותק ומבודד, והגישה הבטוחה היחידה אליו היתה דרך הכנרת. הדרך היבשתית, לאורך החוף, עברה סמוך לשובים ערביים, וחולשים עליה, לכל אורכה, הרכסים התלולים, שעליהם שוכנים הכפרים תאופיק העליונה וחרב.

כבר בשנים הראשונות אחרי הקמת המדינה הוקמו על דרך זו שלושה ישובים: קיבוץ מעגן על גבול האיזור המפורז — והקיבוצים תל-קציר והאון בתוך האיזור עצמו. ישובים אלה החלו, כמובן, לעבד את הקרקעות שבסביבתם הקרובה.



מדרש-קרוב — כוח א' בתאופיק

לחזותם; רמת כוננות גבוהה ביותר ויכולת לכנס את יחידות החטיבה, מכל קצוות הארץ, בכל עת ובמהירות מכסימלית; לימוד יסודי של דרכי ביצוע ולקחים מפעולות קודמות, עד שהפכו לנחלת כל רמות הפיקוד והחיילים. כל תקרית גבול שימשה הזדמנות לאמן מפקדים וחיילים ומקור ללימוד מקצועי, פיתוח יחסי-אמון בין חיילים ומפקדים ונדבך בבניית רצון-הלחימה.

היחידות „הודבקר“ ברוחו של המפקד, וההחלטה להיות ראשונים לביצוע היתה לנכס אישי של כל לוחם בחטיבה. כאשר הוטלה על אלעד משימת הפשיטה לתאופיק, קבע את מועד הביצוע ליום המחרת.

הסיכון שלקח על עצמו מפקד החטיבה היה גדול — אולם מחושב. רק האמון הרב שרחש לחיילים הסרים לפקודתו יכול היה להביאו לקבלת החלטה כזו.

ואמנם, תוך כמה שעות נמצאו הכוחות במקומותיהם המיוע-דים, מוכנים ליציאה.

חיילים ומפקדים שהיו בחופשה, אך שמעו על המתרחש, מיהרו להתייצב: הפסיקו חופשות ועזבו תפקידים אחרים, ובלבד שלא להחמיץ את הפעולה.

חטיבת „גולני“ היתה מוכנה; ועל מפקדה אלעד, אשר הצליח „להשיג“ בשבילה את הפעולה כולה, הוטלה המשימה.

נקדים ונאמר: הצלחת המבצע היתה שלמה — ופתחה פתח להטלת פעולות נוספות על החטיבה.

תאור המבצע

קרקע ואויב

הכפר תאופיק התחזקה נמצא במישור בקעת תל-קציר, למרגלות הרכס העולה ומטפס אל הרמה הסורית. הכפר בנוי משני חלקים עיקריים, כשבתוכו מספר תעלות קשר וכשתי כיתות של חיילי מה"ל סוריים.

זו יכול אפוא לשקף נאמנה את רובו הגדול של צה"ל ואף לשמש דוגמה מציאותית וקרובה — דוגמה „משלנו“. בשתי הפעולות ביצעו הכוחות שהופ-עלו את כל המשימות אשר הוטלו עליהם:

בפעולת תאופיק נהרס הכפר תאופיק התחזונה; ובפעולת נוקייב נכבשו המוצב הסורי שליד נוקייב וכן הב-תים בתוך הכפר, אשר שימשו את הכוח הסורי.

בסקירה זו נעמוד על בחינות אחדות בפרשיות-קרוב אלו, בתחום המנהיגות ואחות הלוחמים:

● כיצד הצליח מפקד החטיבה ב-פעולת תאופיק לרכז כוחותיו ולזכות במשימה.

● כיצד איגף מפקד חסימה בתאר-פיק מארב אויב והשכיל להפתיעו.

● כיצד שינה מפקד הכוח, שתקף את מוצב נוקייב, את כיוון הסתערותו — וכיצד פעל אישית בקרב פנים-אל-פנים בתוך התעלות והעמדות.

● כיצד השכיל המפקד שתקף את הכפר נוקייב לארגן מחדש את כוחו ולסייע לכוח אחר בהסתערותו מכיוון שלא תוכנן מראש ותוך תיאום נפלא של פעולת שני הכוחות — וכיצד מצא עצמו, לבסוף, תוקף בראש כוחותינו ונלחם פנים אל פנים — מעל לתעלות-קשר ועמדות אויב ובתוכן.

● כיצד פעלו הכוחות בתוך אוכלוסיה עוינת מבלי לפגוע באיש — ואף דחו את מועד ההסתערות כדי שלא ייפגעו אזרחים.

אלעד — נכונות, כוננות וכונן ביצוע

לא פעם נשאלה בחוגים רחבים השאלה מדוע „ניתנו“ פעולות התגמול שלפני סיני, ברובן, לצנחנים דוקא?

מובן שהיו למטה-הכללי סיבות כבדות-משקל, ולא כאן המקום לדון בהן. מה שחשוב לציין בסקירה זו הוא הלך הרוח ששרר אז. את הגירסה המקובלת ביותר אפשר לסכם כך, בערך:

אריק שרון, מפקד הצנחנים, הצליח „להשיג“ פעולות ליחידותיו כבר בפעולות הראשונות בזכות נכונותו ללא-סייג לבצע כל פעולה — ובמשך הזמן, בזכות ההישגים והנצחונות אשר הביא לצה"ל כבר בפעולות הראשונות.

כאשר מונה אלעד כמפקדה של חטיבת „גולני“, בשלה בלבו החלטה חד-משמעית ונמרצת: לא תימצא פירצה בנכונותה של החטיבה לבצע כל פעולה — בכל עת, בכל מקום ובכל קצב שיידרש.

הזרקורים של תשומת-הלב בחטיבה והדגשים באימונה הופנו כולם להשגת מטרה זו: סיורים תכופים ומעמיקים להכרת הגבולות והאויבים; אימונים יעודיים ומכוונים, ביום ובלילה, בכל צורות הקרב ובכל האפשרויות והגונים שניתן היה

מתנשא על הרמה, בגובה של כ-120 מטר מעליו, נמצא כפר האה שו — תאופיק העליונה; כפר מבוצר, ובו כוחות אויב וכלי־נשק אוטומטיים רבים.

על הרכס, מצפון ומדרום לתאופיק, ממוקמים מספר מוצבים סוריים — הפורים ומבוצרים, ובהם עמדות קבועות לכלי־נשק ארוכי־טוח, אשר שולטים באשם על מרבית שטחה של הבקעה ומגיעים עד לקיבוצים תל־קציר והאון.

למעלה, על הרמה, נמצאים כוחות ארטילריה סוריים מסוגים שונים ובעלי טנחים שונים, ובעיקר מרגמות בנות 4.2 אינש.

זרקורים גדולים, המוצבים על קו־הרכס, מאירים את השטח באור חזק כשגוברת המתיחות בגבול.

התכנית

מפקד החטיבה לא חשש כל־כך מהתנגדות עיקשת בכפר, כשם שחשש מהתערבות כוחות סוריים הנמצאים בסביבה — אם באש ואם על־ידי תגבורת.

לכן נקבעו בתכנית מספר כוחות, אשר תפקידם היה לאבטח את איזור־הפעולה או לשמש בסיס־אש יציבים ומדויקים כנגד בסיסי־האש הידועים של האויב.

מתוך כך נקבעו הכוחות הבאים:

- כוח עיקרי — כיבוש הכפר ופיצוץ.
- כוחות חסימה — ב, ג, ד, ה.
- בסיס־אש — טנקים וארטילריה.

הביצוע

בשעה 2320 נעו כוחות החסימה למקומותיהם, ומספר דקות לאחר־כן נע הכוח העיקרי לעבר הכפר. בכפר עצמו לא נתקלו בהתנגדות מצד האויב, ואילו החסימות, גם בדרום וגם בצפון, נתקלו באויב ואף פעלו נגדו במהירות ובעוז.

חלק מהכוחות הגיעו כבר למקומם וחלק היו עדיין בדרך, כאשר פתחו הסורים, בשעה 0045, באש ארטילרית, הנחיתו פצצות נפיצות ופצצות תאורה והפעילו את הזרקורים. השטח כולו היה מוצף באור ומוכה־פצצות, והתנועה, בו קשתה מאוד.

אולם אש זו לא מנעה מאנשינו להתקין ביסודיות את מערכת הפיצוץ. בשעה 0320 פוצץ עיקר הכפר, ואילו הבתים הנותרים פוצצו במערכת שנייה, בשעה 0350. הזרקורים וחלק ניכר מעמדות־האש של האויב שותקו על־ידי בסיס־האש לנו, ובעיקר על־ידי הטנקים. המשימה בוצעה, ועם בוקר חזרו כל הכוחות לשטח המדינה.

אורי - בתחבולות תעשה לך מלחמה

פיצוץ הכפר דרש זמן רב למדי. היה צורך לבודד את איזור־הפעולה ולמנוע הגעת תגבורת אויב. לשם־כך נקבעו מספר חסימות ומארבים.

על אורי והיחידה שלו הוטל לחסום את הדרך העיקרית המובילה מהכפר דרומה. הכוח יצא לדרך, כשבראשו נע כוח מאבטח. תחילה נעו בשקט, ולא היו סימנים לעירנות סורית מיוחדת. לפתע נפתחה על הכוח אש ממספר כלי־נשק אוטו־מטיים מטוח קרוב ביותר. שניים מאנשי הכוח נפגעו מיד.

האויב ישב על תואי שולט, והסתערות חזיתית עליו היתה עלולה לגרום אבידות נוספות. האש נמשכה ביעילות.

אורי החליט לבצע פעולת איגוף. הוא הורה לחלק מהכוח

להמשיך במגע־האש עם האויב, כדי לרתקו למקומו. עם שאר הכוח ביצע תנועת התחמקות שקטה מהאיזור המוכה, וכן פעולת איגוף מהירה, ואז הופיע בעורפו של האויב. בעוד האויב נמצא במגע־אש עם כוח־הרתק — הסתערו עליו אורי עם אנשיו מעורפו, פגעו בו ולקחו כלי־נשק כשלל.

עם תום ההסתערות פינה אורי את הנפגעים עם חלק מכוחו, ואילו החלק האחר נע לעבר השטח המיועד לחסימה, כדי להשלים את משימתו.

קור רוח, הערכה נכונה של קרקע ואויב, ופעולה מהירה ואוגפת — הם שסייעו לכוח להתגבר על המארב ולמנוע אבידות מיותרות.

על מעשהו זה צוין אורי לשבח על־ידי הרמטכ"ל.

תיאור המבצע

קרקע ואויב

המשימה — כיבוש המוצב הסורי בנוקייב והשמדתו.

הפקודה. שניתנה ביום שישי בשעה 1300 במפקדת הפיקוד, נועדה לביצוע ב־רבער. החל נוהל־קרב מהיר, ובשעה 2100 עברו הכוחות הראשונים את הגבול.

המוצב נוקייב נמצא כארבעה ק"מ צפונית למשק עין־גב, על גבעה נישאה מעל לים.

הדרך אל המוצב עוברת בשפלה צרה, שרוחבה בין כמה עשרות למאתים מטרים, המוגבלת על־ידי הים במערב ועל־ידי הרכס התלול במזרח.

כמאתיים מטר דרומית למוצב נמצא הכפר נוקייב, ובו מספר חיילים המתגוררים בכמה בתים קיצוניים.

תגבורת אויב יכלה להגיע מצפון וממזרח.

בסביבה נמצאה ארטילריה רבה, ולאור נסיון תאופיק היה חשש סביר, שהיא תופעל בסיוע תאורה, פצצות וזרקורים.

התכנית

על סמך נתונים אלה נבנו שלושה סוגי כוחות עיקריים:

- כוח אחד, מסתער — לכיבוש המוצב והכפר, וכתחודה.
- כוח שני — כחסימות לאבטחת איזור־הפעולה.
- כוח שלישי — ארטילריה, לסיוע אפשרי לכוחות המסתערים ולפגיעה בארטילריה של האויב.

הביצוע

כוח החסימה המזרחי היה הראשון שנתקל באויב, אולם האש היתה בלתי יעילה, ומשה, מפקד הכוח, המשיך לנוע ליעדו, כשאש האויב מפוררת ואינה מכוונת (אחרי־כך הסתבר, שכדור אחד פגע במימיה של משה).

החסימה הצפונית, בפיקודו של יהודה, הגיעה למקומה והתמקמה ללא קשיים מיוחדים. האויב לא לחץ עליה במיוחד, אולם אחד החיילים נפגע מאש רחוקה, וצריך היה לפנותו מיד.

צביקה ובני החלו בפעולה, שתתואר בהמשך.

כוח העתודה, על זחל"מים, נקרא בשלב יותר מאוחר, ונכנס תוך פעולתו לשדה מוקשים נ"ט בלתי־ידוע. תוך נסיונות ההתקרמות והחילוץ גיוקף ארבעה זחל"מים, וכל המאמצים להוציאם על־ידי



טרקטורים וחל"מים נוספים לא הועילו. החל בשעה 2230 הואר השטח על-ידי פצצות תאורה של האויב, והחלה הפגזה, שלא פסקה עד למחרת היום בשעה 0530.

תוך-כדי ההפגזה המשיכו כל הכוחות במשימותיהם: כיבוש, פיצוץ, פינוי נפגעים, חיפוש נעדרים וחילוץ החל"מים.

לקראת בוקר היה הכרח לתזור לגבולות המדינה. הכאב על שני הנעדרים ועל החל"צים שהושארו בשטח מפוצצים היה, אמנם, רב. אך הרגשת הלוחמים היתה טובה, כתוצאה מהישגיהם המצויינים בקרב-המגע עם האויב. המשימה בוצעה.

צביקה - תושיה ודוגמה אישית

על צביקה והיחידה שלו הוטלה בפעולת נוקייה המשימה העיקרית: לכבוש את המוצב הסורי שמעל לכפר, להשמיד את העמדות שבו ולפגוע בכל כוח סורי, אשר יפריע לו לבצע את המשימה. בפני צביקה עמדו בעיות אחדות:

- יחידתו היתה חדשה יחסית. חייליה היו בצבא רק חמישה חדשים, והיתה זו בשבילם פעולת-הקרב הראשונה.
- משך הזמן אשר ניתן לו להכין את יחידתו היה קצר ביותר.

● הגישה אל מוצב האויב היתה קשה ביותר. מדרונותיה של הגבעה תלולים — ונשלטים על-ידי רשת צפופה של תעלות-קשר ועמדות מבוצרות. ידוע היה, שבמוצב יושבת יחידה סורית עם כלי-נשק אוטומטיים רבים. גישה בדרך הנכונה והפתעה היו חיוניות.

צביקה הביג, שבתנאים אלה יהיו למקומו בכוח ולהתנהגותו האישית השפעה מכרעת על הצלחת הפעולה.

אכן, ההפתעה אבדה זמן רב לפני שהגיע הכוח ליעדו; שכן כוחות אחרים עלו בינתיים על מארבים סוריים והסתערו עליהם. האיזור כולו התעורר, ואמנם, בהגיע היחידה — לאחר מסע אוגף וקשה — אל איזור הפריצה אל היעד, ניתכה עליה אש-תופת ממספר רב של כלי-נשק אוטומטיים.

ביצוע התכנית המקורית היה מחייב את הכוח לרדת במורד הואדי ולהסתער במעלה הגבעה — מול הקנים יורקי-האש. מפקדה של אחת המחלקות נפצע — והמשיך בתפקידו. רב-הסמל הפלוגתי, אשר דרש להשתתף בפעולה זו ושימש בה כרץ אישי לצביקה, נפגע — ולא נמצא.

צביקה החליט לסטות מהתכנית המקורית.

בהשאירו כוח מינימלי לטיפול בנפגעים, ניתק צביקה את עיקר הכוח מהאש הסורית — ובתנועת-אגוף שקטה הגיע אל הצד הצר של המוצב הסורי.

מהירות ההחלטה ומהירות הפעולה — והשקט בה בוצעה — הם שהביאו את הכוח לעמדת-הסתערות חדשה וטובה; וכך הפכו את סכנת הכשלון לפתח לנצחון.

השינוי בכיוון הפריצה וברוחב הגזרה חייב גם שינוי בסדר הכנסת הכוחות. גם דבר זה נעשה במהירות, היעד נפרץ וטיהורו החל. הפעולה היתה רצופה גילויים מופלאים של יוזמה, שליטה בנשק ועבודת-צוות למופת, בכל הרמות. קצרה היריעה מלספר את כל המעללים.

עם התקדמות הכוחות ופעולת הטיהור לאורך המוצב נלחצו הסורים יותר ויותר אל פינה אחת — ושם גילו התנגדות עקשנית ביותר. היה הכרח להילחם על כל עיקול של תעלה ועל כל עמדה — עשרות ההרוגים הסוריים מוכיחים זאת. משהבחין צביקה שהואט קצב ההתקדמות — פרץ קדימה, לברר מה קרה; וכשנוכח שיש צורך להתגבר על הסורים בתוך התעלה עצמה — החל את המלאכה בעצמו. כאשר חייליו מסייעים בידו, יורים לצדו ומספקים לו תחמושת נוספת וכלי נשק לפי הצורך.

מקומו זה בראש התוקפים תיאם צביקה גם את פעולת הטיפול בנפגעים שלו, וגם את כניסת כוחו של בני לתקיפת המוצב — דבר שנעשה על מנת לסיים ביתר-מהירות את כיבושו.

מקומו בראש הכוח כעת לחימה קשה כתעלות והשי-תפתות האישיה בהפעלת כלי-נשק — כשתוך כדי כך מנהל הוא את פעולת הדיווח ואת התיאום עם הכוחות השכנים, וכל זה בקורריות מוחלט וכשקט מופתי — הם שהיו בין הגורמים העיקריים להשלמה המוצלחת של המשימה.

על מעשהו זה צוין צביקה לשבח על-ידי הרמטכ"ל.

בני - שינוס מתניים ואחות לוחמים

על בני והכוח שלו הוטל להשתלט על הכפר נוקייה ועל הכוחות הסוריים שבסביבתו. כן הוטל עליו להיות מוכן לסייע, במקרה הצורך, לכיבוש המוצב.

הכוח היה מורכב מחיילים ששירתו בצבא כתשעה חדשים.

תפקידו של כוח זה היה מסובך, שכן פעל בתוך כפר מיושב באוכלוסיה אורחית. היה הכרח להשתלט על הכפר בגלל שלוש סיבות עיקריות:

● בתוך הכפר היו בתים מבוצרים, אשר שימשו את הכוח הסורי שבסביבה.

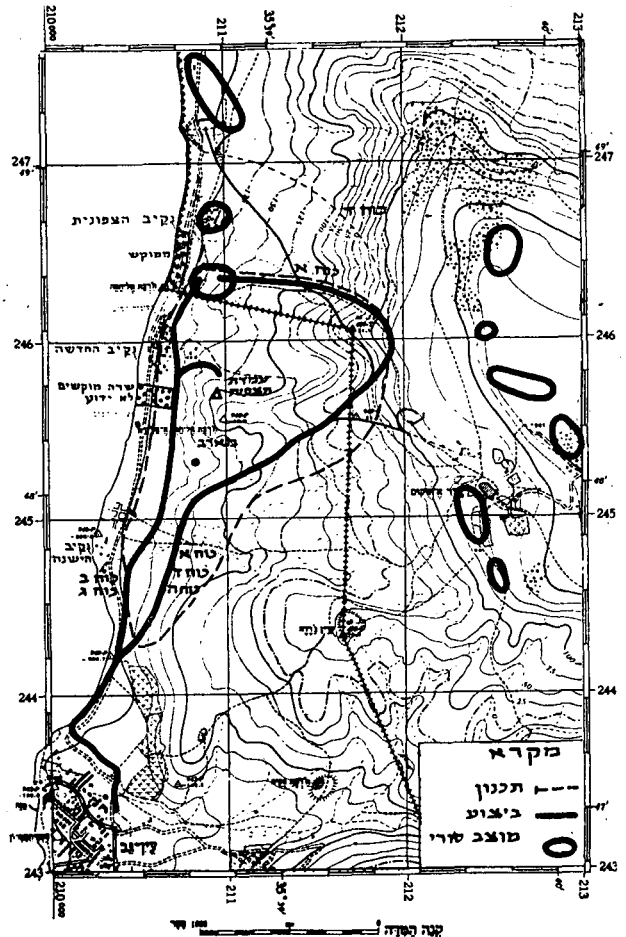
● הכפר ישב על דרך הגישה אל המוצב. אם לא היה נכבש, יכול היה לנתק את כוחותינו שפעלו במוצב וצפוניה ממנו בתוך השטח הסורי.

● הכפר ישב בתואי-קרקע, אשר עלול היה לשמש בסיס טוב ביותר להפעלת כוח נוסף נגד המוצב. על התנהגותו המופתית של הכוח בתוך הכפר עוד יסופר להלן.

תוך כדי תנועה אל היעדים נתקל כוח-החוד של בני במארבים, הסתער עליהם וטיהר את עמדותיהם. בהגיעם לקרבת הכפר התארגנו כוחות-המשנה בהתאם לתכנית, והחלו מטהרים את הבתים ואת מוצבי-החוץ של הסורים, דרומית לכפר. הפעולה בוצעה ביעילות ובמהירות; עם סיומה החל בני לטפל בנפגעים, לרכוז ולהכניס לפינוי — וכן לאסוף את שלל האויב. כיון שבשלב זה התקדמה עדיין פעולתו של צביקה ללא קשיים, החלה לפעום בקרב לוחמיו של בני ההרגשה, שהם סיימו הלילה את משימתם.

כל מי שהתנסה ברגעים כאלה יודע, עד כמה הם עלולים להחליש את הכוח. התפרקות המתח גורמת לרפיון, לעייפות,

מרשם-קרב — פעולת נוקיב



לסיפוק על ההישגים ולהחלשת הכוננות והנכונות. מתחילים להתכנס ללא סדר, להחליף חויות ולהיות „מבסוטים“ שהכל עבר ו„יצאו שלמים“.

זה רגעו הקשה של המפקד: להתגבר על משבר הדריכות. מדיווחו של צביקה על הלחימה בתעלות, הגיעה החטיבה למסקנה, שאם יופעל נגד הסורים שביעד כוח נוסף מכיוון אחר — יביא הדבר לסיום מהיר יותר וזול יותר של פעולת הכיבוש. על בני הוטלה המשימה להסתער על היעד מהכיוון הקשה ביותר — כיוון שבתכנון הראשוני נמנעו לבוא מעברו.

זה היה רגעו הגדול. תוך רגעים ספורים נע כבר בני בראש כוחו אל משימתו החדשה.

בינו לבין צביקה הוקם קשר מידי. שני המפקדים ניצבו בראש כוחותיהם ועשו שתי מלאכות: באחת מנהלים ומבצעים אישית את הלחימה של כוחותיהם — ובשניה מתאמים ביניהם את התנועה והאש.

כיוון שהמדרון עליו טיפס בני הלך וצר יותר ויותר ככל שהתקדמו כלפי מעלה, מצאו עצמם עד-מהרה, הוא ומפקדי-המשנה, נעים במעין כוח-חוד של היחידה. הם הגיעו ראשונים אל התעלות והחלו לבצע אישית את קרבי-המגע ואת טיהור האויב. הכוח כולו הודרו להתייצב מאחורי המפקדים, נכנס לפעולה והשלים את המשימה עד מהרה. פעולה משולבת זו השיגה את מטרתה: ההתנגדות לכוחו של צביקה נחלשה והלכה.

הסתערותו המפתיעה של כוח-בני ולחץ מחודש מצד כוח צביקה — כששניים אלה מתואמים יפה בין שני המפקדים — הם אשר הביאו להכרעת הכוח הסורי ולסיום מהיר של כיבוש היעד.

בין הגורמים העיקריים לנצחון היו: מנהיגותו של בני לאחר הקרב הראשון; נכונותו לקבל משימה חדשה וקשה; וכן יכולתו להפעיל את הכוח ברגעי רפיון טבעיים במהירות ובקצב מדהימים, תוך שמירת קורי-הרוח הדרוש לשם יצירת הקשר והתיאום עם צביקה — ובעוד הוא עצמו נוטל חלק בקרב הפנים-אל-פנים עם הסורים.

על מעשהו זה צוין בני לשבח עלידי הרמטכ"ל.

מוסר לוחמים

גורלה של האוכלוסיה האורחית בכפר נוקיב היה אחת השאלות הקשות ביותר שהתעוררו במבצע זה. אמנם, בגלל המתיחות ששררה בגזרה זו ימים מספר קודם-לכן, נראו מדי ערב נדידות של אורחים סוריים מכפריהם שבאיזור „המסוכן“ אל פנים הארץ. אולם על-כך אי-אפשר היה לסמוך. היה ברור לנו, שהכוח אשר מסתער על הכפר עלול להתקל באורחים. ואכן, בהתאם לכך, תוכננה פעולת כוחו של בני (ואמנם, לא נפגעו אורחים בכפר נוקיב).

כוחו של צביקה, אשר הועד לתקוף את המוצב הצבאי, לא הוכן במיוחד לאפשרות של היתקלות באורחים. ניתן לו התדריך הכללי, הרגיל בצה"ל, המורה להימנע מפגיעה באוכלוסיה בלתי-לוחמת.

כפי שכבר סופר קודם, נאלץ צביקה, בגלל קבלת הפנים



„החמה“ שבה נחקל בהתקרבו אל המוצב, לשנות את כיוון הסתערותו. צעד זה היה עליו לעשות במהירות. כל רגע מבוזבז נתן לסורים שהות נוספת להיערך לקראת ההמשך. כל אטיות בביצוע תמרוננו של צביקה עלולה היתה לגרום לאסון. והנה, כאשר הכוח הקדמי של צביקה, בפיקודו של דני, היה מוכן להסתער על היעד — נשמע מהצד צלצול פעמוני־עדר ורעש צעידתם של אנשים.

התחלת ההסתערות של כוחותינו היתה עלולה להכניס את האזרחים אל תוך אש־תופת צולבת משני הצדדים הלוחמים — מצדנו ומצד הסורים שבמוצב.

ההסתערות עוכבה.

לעיני לוחמינו שבעומק שטח האויב, לפנייהם ומאחוריהם — ונוגעים בהם ממש — עברו עשרות אנשים: גברים, נשים וטף. איש מהם לא נפגע לרעה.

כשנוכח המפקד במקום שהשיירה גדולה, והזמן מוסיף „לרוץ“, הקים את כוחו והתקדם אתו, דרך קהל האזרחים הסוריים ובתוכם, אל עמדת הסתערות קרובה־יותר אל המוצב. עם עבור אחרון האזרחים ואחרוני הצאן פתח הכוח בהסתערות.

היתה זו דוגמה נאה לשילוב נכון של תמרון טקטי מושכל עם מוסר לוחמים נעלה.

סוף דבר

בשתי הפעולות הנזכרות בוצעו מעללי־גבורה רבים הראויים לסיפור. לוחמים, נהגים, חובשים, רופאים ומפקדים בכל הרמות עשו למעלה מהנדרש מהם; ועל־כך זכתה זטיבת „גולני“ בפרס, אליו צופה כל יחידה לוחמת:

הוטלו עליה משימות קרב נוספות.