

דפי ח"ר

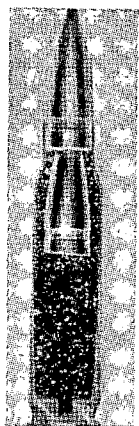
פלוגת ח"ר מוגברת (ארה"ב) - בהתקפה

העתונות הצבאית הסוביטית מרבה להציג מבנם ונוהגם של צבאות זרים, והיא הקדישה תשומת-לב מיוחדת ליחידות הרגלים האמריקאיות בארגונן החדש (לאחר הנהגת ארבעת דגמי הידיביויות החדשים - במקום ה"פנטר מיות" שבשנות 1957-1963 - והשיבה אל המבנה הגדודי, במקום "קבוצת-הקרב" הגדודי לה). בשרטוט זה, שבבטאון קצינים סוביטי - התקפה פלוגתית אופינית בשני דרגים (בגדר סח "שניים קדימה"). רוחב הגזרה - מ-900 עד 1,200 מ' (זה האחרון לרוב בהיערכות בדרג אחד), והקטע המחלקתי - 300 עד 400 מ'. היעד הפלוגתי - במרחק 3 עד 4 ק"מ (לעתים - גם יעד-ביניים, 1.5 עד 2 ק"מ). פלגה של מרגמות ה-81 המ"מ של הפלוגה תופסת עמדות-אש שלה במרכז תבנית-הקרב, כ-500 מ' מאחורי מחלקות דרג א'; פלגה של טילים-מונחים נ"ט ("אנטאק") נעה לא-הרחק מאחורי מחלקות דרג א'; לעתים מסתפקים אליהן הטילים - כיתה, למחלקה. מחלקת הטנקים (מתוך הפלוגה שטופחה לגדוד) נעה כרגיל לפני דרג א'. הסיור הפלוגתי מתנהל על-ידי פטרולים (עד כיתה) - וכן על-ידי פלגת-המכ"מ הפלוגתית, הצופה בשני מכשירי AN/PPS-4 שלה אל שדה-הקרב (בתנאים של ראות לקויה, ובלילה, יכולים מכשירי המכ"מ לשמש גם לציון כיוון התנועה ליחידות-המשנה התוקפות). מכשירי-המכ"מ הפלוגתיים והתחנות הגדודיות (AN/TPS-33) ממלאים בדרך-כלל תפקיד כפול: הם (וביחוד האחרונות), בתפסם עמדות בעיקר בגבעות, וקרוב ככל-האפשר לאויב, מאכנים את הפיצור צים הגרעיניים, מגלים קידומי גייסות-אויב, וביחוד טנקים, קובעים את נסיגתו והעתקת הארטילריה שלו, וכן עוקבים אחר המצב

מכל הגדלים ("מכיתה ועד לבריגדה"), ותיקור ניהם - תפקיד אשר בו עסק בצבא-ארה"ב בעבר, "בית הספר לרגלים" - הוטלו עתה על ה"סוכנות", נוכל לראות את היקף המלאכה הנדרשת מ"מעבדת היל-רגלים" זו. מפקדו של מוסד צעיר זה נוהג להעמיד תכור פות את סגל-קציניו על חיוניות תפקידם, והוא מזכיר להם כי "הן במלחמת-העולם השנייה והן במלחמות קוריאה לא הינה החייל-הרגלי הלוחם אלא שמונה אחוזים בלבד מן העצמה הכוללת של הצבא - אך הוא שנשא ביותר מ-80 אחוזים מאבידותיו של הצבא; וכי יתכן שיש בכוח ציור, ארגון ואורח-פעולה מתוקנים ונאותים לשנות במקצת מצבים כאלה".

כדור כפוליקליע

לרובה התקני הנוכחי של צבא-ארה"ב, M-14, יהיה עתה גם כדור מסוג נוסף, חדש-בתכלית: כדור המכיל שני קליעים, כשמשקלו של כל-אחד 5.378 גרם. חודו של השני תקוע לתוך



החלק החלול שבצורתו של הקדמי, יצוין כי מהירות-הלוע של הקליע הקדמי זהה עם זו שבכדור הרגיל, כ-854 מ' - וממילא גם מסלול-תעופתו וטוחו אינם פוחתים; בקליע השני ל-עומת זאת יורדת מהירות-הלוע - כ-793 מ' - ומסלול-תעופתו עובר למטה מזה של הראשון. ממילא גדל השטח-המוכה של כל כדור - ופוגעים בשטח זה

שני קליעים, במקום אחד. הניסויים השונים העלו, לדברי עתונות-הצבא האמריקאית, כי מספר הפגיעות גדל במידה ניכרת - 25% עד 100 אחוז. ביחוד משתפרת הפגיעה בטוחים עד 150 מ' - וכנראה שתכליתו המקוה של החי"דוש הזה כולו היתה, בראש וראשונה, לטחוי לחימה קצרים (כגון בג'ונגל של דרום-מזרח אסיה), בקוטרו של הכדור 7.62 מ"מ (קוטר-"נאט"ו) ובכל צורתו נשאר זהה עם הכדור הרגיל (לשם הבחנה, צבוע חודו בצבע ירוק). עד כמה אטית לעתים התפתחותה של מחשבה צבאית, מן ההלכה אל המעשה, אפשר לראות מהעובדה כי כבר במאה הי"ט הציע מתכן צבאי לייצור חימוש להנהיג תחמושת-רובים כפולת-קליע מעין זו...

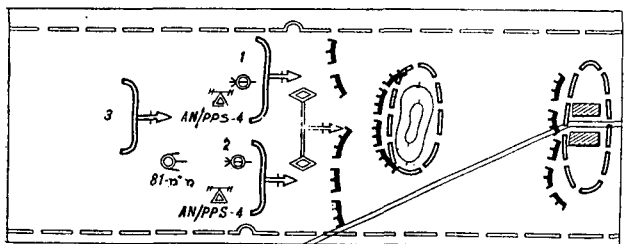
באגפי הגדוד-המוגבר וברוחים שבין פלוגות תיו. אך הם גם עוקבים אחר התקדמות היחידות הקדומניות, מאכנים מקומן ומחאמים לפי זה את הנחתת האש מכל הסוגים. לזיהוי יחידות-המשנה התוקפות נקבעים אותות-ראיה חזותיים שונים - ולעתים נותנים ליחידות מחזירי-רגלים קבועי-זווית הכלולים בצידוד שבי-תחנות-המכ"מ.

3 שטחים. 6 משימות - למטרה אחת

ה"סוכנות לחי"ר" של פיקוד-פיתוח הלחימה האמריקאי החדש, שנולדה כמעט יחד עמו, נכנסה לפני זמן קצר לשנת-חיה השלישית. ומונה כיום 36 "קצינים מובחרים ומנוסים", הנעזרים ב-10 חוגרים וב-16 אורחים. אין זה מספר רב - שכן תפקיד ה"סוכנות" הוא לחד-קור, להגדיר ולנסח את צרכיו העתידיים של החייל-הרגלים בשלושה שטחים חיוניים: חזרת לחימה; ארגון ומבנה יחידות; ציוד ונשק. מה משמעותה-למעשה של הגדרת-תפקידים זו? נביא לדוגמה את השנה השוטפת. בשנת-הכספים 1964 הוטלו על ה"סוכנות" - ונת-מלאו על-ידיה - משימות עיקריות:

- מחקר (עיוני ומעשי) על הארגון לחייל-הרגלים בשנת 1967.
- מחקר (כונ"ל) בבעיה כיצד לשמור על מרצו וכוחותיו של החייל-הרגלי הלוחם.
- עיצוב רשימה שתגדיר את "20 הצרכים החשובים ביותר" בתחום צידוד של חייל-הרגלים.
- מחקר להבהרת תפיסות-היסוד הארגוניות להקמת גדודים ובריגדות מוססים עצמאיים.
- עיצוב התפיסות המבצעית והארגונית לבריגדת-סער אירית כעוצבה-בפני-עצמה.
- עיון וניסויים להגדרת התכונות הנדרשות לרכב-נושא בשביל חיל-הרגלים לשנות-השבעים של המאה - וכן לרכב-טקטי, תקשורת ומער-כתי-הנשק בשביל חיל-הרגלים.

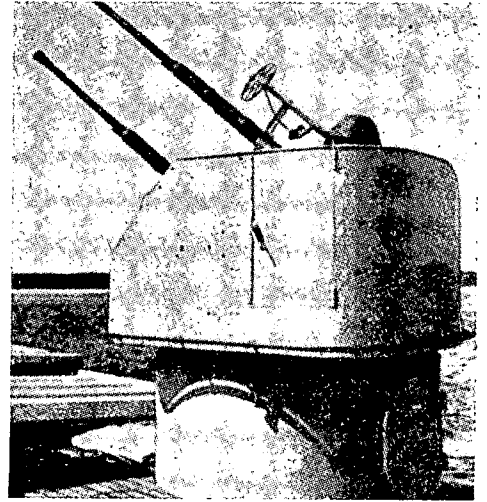
אם נוסף כי אף עריי-כת ספרי-הדרכה טקטיים-תורחיים ליחידות



מקרא
3, 2, 1 - מחלקות רובאים
◇ - מחלקת טנקים

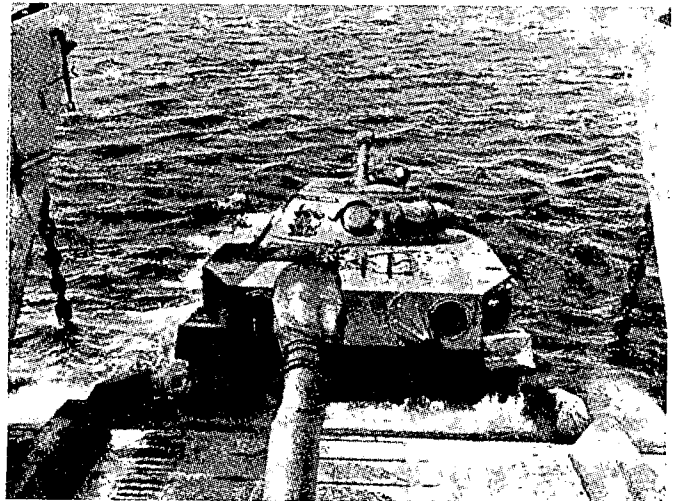
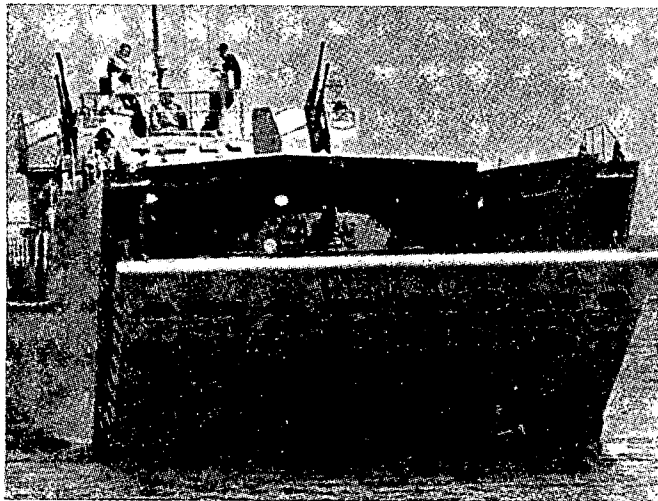
תכונה אמפיבית ב„מזרח“

מתמיד היה הים הבלטי אחד ה„ימים האמפייביים“ ב„הא הידיעה“ (כך — כבר במלחה"ע הראשונה, לגבי האיים שלחופי לטביה ואסטוניה; ושוב — במלחה"ע השניה בשלביה השונים, הפעם כולל איים פינייים ודניים). ואמנם, צבא מזרח-גרמניה מקים אף הוא (במקביל לפעולה המערב-גרמנית בתחום זה) „כוח-נחיתה אמפיבי“ משלו, בן 3,500 איש — שהם שלושה גדודי-נחיתה, מהם אחד בעל ציוד כבד להעברת מטענים אל החוף. בריה"מ סיפקה לכוח זה עשר סירות-מנוע בנות 120 טון, חמושות בתותחים בני 85 מ"מ ומהירות 20 קשר; ששה כלי-נחיתה בני 450 טון, שכל-אחד חמוש ב-4 תותחים בני 45 מ"מ ומהירותו עד 12 קשר — וביכולתו לשאת 4 טנקים או 250 איש. „גרמני-המזרח“ עצמם הפיקו בשביל כוח זה עשר נחתות בנות 160 טון (לפי ידיעות אחרות — כ-130 ט'), חמושות ב-4 תותחים בני 25 מ"מ (בשני צריחים דרקניים), ועשויות לשאת כל-אחת שני טנקים, או שלושה טנקי-סיור — או 100 איש.



התותחים הנ"מ — בני 25 המ"מ — בכוננות.

כבש-החרטום עומד לרדת ולהוציא לעבר היבשה טנק סיור אמפיבי (ברה"מ — PT-76) — כאלה שהונהגו בצבא מצרים.



שני טנקי PT (פרוש ציונם זה — „טנק שוחה“) יורדים לשחות בים אל החוף. תותחי 76 המ"מ אטומים למים. בולטים צנורות הפליטה הערפיים של הטנק הקדמי, המשמשים להנעה סילונית בשעת שחיה.

הנחתת, תוצרת מזרח-גרמניה, הורידה את כבש החרטום, ומעלה לחוף הוביצרים בני 122 מ"מ.

