

# המערכה על צפת

## א. ראשית המערכה

אוגרפיים. הנתונים הטופוגרפיים והגיאוגרפיים הפרופורציה בין הכוחות היהודיים והערביים, מצב הנשק והתחמושת של שני הצדדים ויחסו של "הצד השלישי" — היו גורמים רבי חשיבות בהתפתחות המערכה בגליל מ-29 בנובמבר 1947 ועד 16 באפריל 1948, הוא מועד פינוי הצבא הבריטי.

הבעיה ה"בוערת" בכל איזורי הארץ באותה תקופה, שלת תחילת המערכה, היתה בעית הקשר למרכז הארץ. בגליל המזרחי היה קשר זה תלוי באותו כביש יחיד העולה מטבריה לג'יב'יוסף, ומ"שם למרגלות ההרים, עד למטולה. בשל מצבו הטופוגרפי של הכביש (לוגלי הרים שהשליטה בהם בידי האויב), דלילות הישובים היהודים לאורכו, ומציאותן של טבריה הערבית, לוביה וכפרים ערבים אחרים בהרים ובעידי הדרכים, וכן בשל היחס הבריטי העוין ללווי מזויין לתחבורה היהודית ולפעולות תגמול יהודיות, עמדה גם באיזור זה הבעיה של קיום התחבורה בראש הבעיות. אך נוד"ס לפ לשאלת התחבורה ולשאלות ההגנה המקומית של הנקודות — ובעיקר של נקודות הספר — והקשר ביניהן, היתה קימת כאן הבעיה המיוחדת של הגנת נקודות המאתז שבהרים, המנותקות כמעט לחלוטין, (התחבורה אליהן היתה מותנית בחסדי הבריטים) רמות-נפתלי, מנרה, מש"גב-עם, צפת ועין-זיתים — מעוטות אוכלוסין, חסרות משק עצמאי ומים, וללא ציוד מספיק<sup>1</sup>. אך ככל שמצבן ההגנתי היה קשה, כן רבתה חשיבותן, האיטטרטגית, בשל תנחתן הטופוגרפית ההופכת אותן לעמדות מגן לגבי העמק, היהודי ברובו, הפרוש למרגלותיהן.

לגבי איזור צפת הכולל את צפת, הר-כנען, עין-זיתים וביריה — היתה בעית הפרופורציה בכוח האדם חמורה הרבה יותר, כי איזור זה היה מאוכלס ערבים במספר גדול יורת, יחסית. בצפת הערבית ועין-זיתון בלבד נמצאה אוכלוסיה ערבית בת 15000 נפש בקירוב, והאיזור הוא על

סיכום וניתוח מערכת צפת מאז נובמבר 1948, בדיון שיראה מבעד לאספקלריה של סיכום המערכה בגליל העליון המזרחי כולו, וניתוחה.

אם כי היו לאיזור צפת, בעקב תנאיו המיוחדים, בעיות אופייניות ומיוחדות לו, — הרי רוב הבעיות המשותפות לגליל המזרחי כולו הטביעו את חותמן במידה רבה גם על המערכה בצפת.

הגליל המזרחי — המשתרע מטבריה ועד גבולה הצפוני של הארץ וגובל: במזרח — בירדן, ובהמשכו בגבול הסורי (אשר הנקודות הבודדות איל, להבות, שמיר וכפר-סולד פזורות לאורך), בצפון — בשרשרת הנקודות שלאורך הגבול הסורי (המצודות, מעין-ברוך, מטולה וכו') ובמערב — ברכס הרי הגליל — שהיה נתון באותם הימים, ברובו המכריע בידי האויב — עם נקודות-המאחו היהודיות הבודדות משגב-עם, מנרה, רמות-נפתלי, גוש צפת (צפת העיר, ביריה ועין-זיתים) — היה, לפי חלוקתה הארגונית-גיאוגרפית של ההגנה באותם הימים, מרחב הגנתי הנתון לפיקוד אופרטיבי אחד.

הכוח היהודי בגליל המזרחי היה מורכב מאנשי הישובים היהודיים הפזורים על פני המרחב, מספר קטן של אנשי חי"ש שנמנו על גודוד שהתחיל להתארגן באותם ימים ואחד מגדודי הפלמ"ח — שהיה מפוזר, מחלקות-מחלקות, במשקי ספר, לתפקידי הגנה, ביצוע משימות יוזמות ול-הגנת התנועה בדרכים. כוחות האויב במרחב מנו עשרות כפרים מזויינים וכן מאות מתנדבים סוריים בפיקודו של אדיב-בק-שישאקלי<sup>1</sup>. ובעוד שלערביי הגליל היה עורף כלכלי, פוליטי וצבאי הן באזורים הערביים הטהורים של הגליל המרכזי והן בארצות השכנות, שגבולותיהן היו פתוחים למעשה לתנועה, הרי הקשר של הישובים היהודיים בגליל עם האזורים היהודיים דרומה ומערבה מהם, היה תלוי בכמה וכמה, "צוארי בקבוק" גיי

1) אדיב-בק-שישאקלי, לשעבר מיר, בצבא הסורי, שהתפטר והפך להיות מפקד הגליל — תחת חסותו של קאוקגי.

גבול הגליל המרכזי, שהיה עשוי לשמש מקור מילואים ניכר לכוחות האויב באיזור.

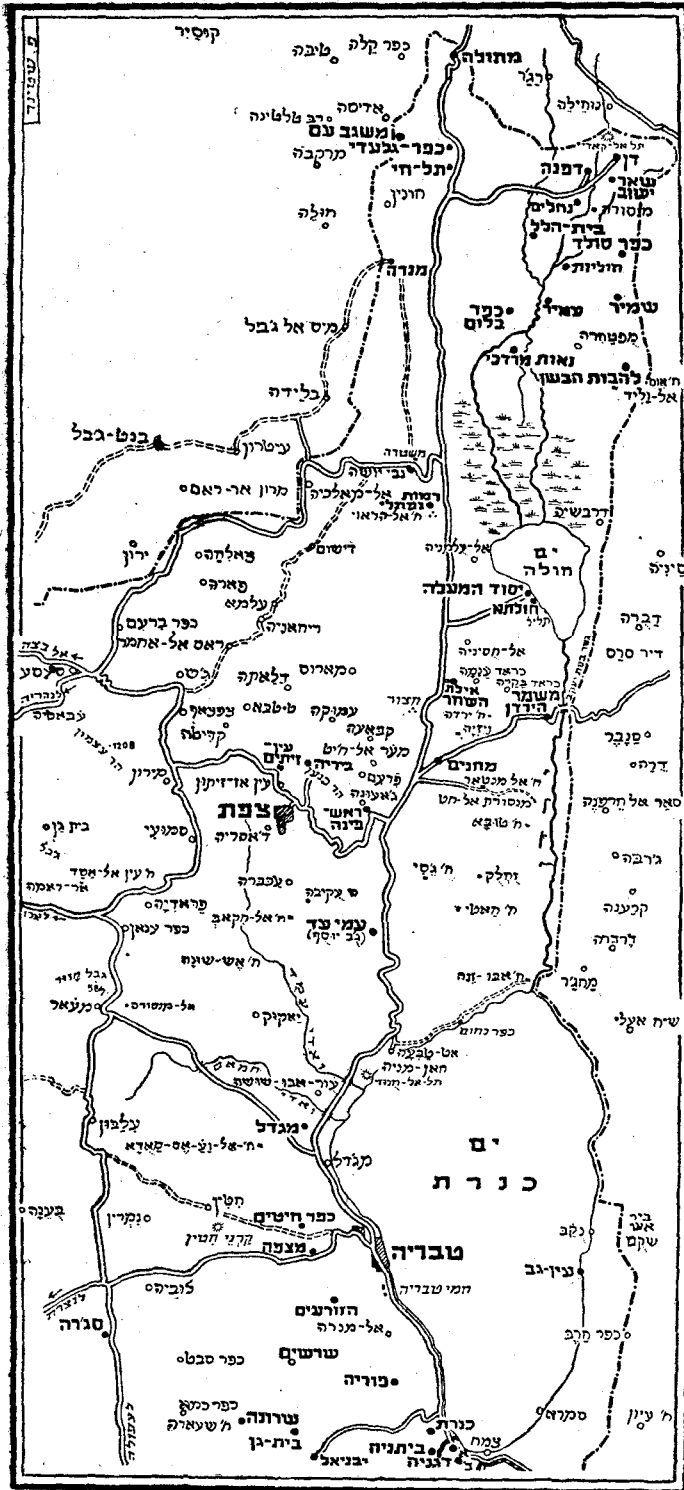
לגבי הגנת הרובע היהודי של צפת, נודעה חשיבות רבה לשרשרת הנקודות היהודיות: הר־כנען, ביריה ועין־זיתים, בהיותן מבטיחות את צפת מפני מצור מוחלט (כתקופה בה הכבירו הבריטים על העברת תגבורת נשק ואנשים לצפת — נתקיים קשר לא־גלילי בשיירת רות רגלים ליליות דרך עין־זיתים, ואף לאחר הפינוי הבריטי, משהחל המצור על צפת, נתקיים הקשר באורח זה). כן נודעה לנקודות אלה חשיבות רבה מאחר ששימשו נקודות איום־בכוח על התחבורה הערבית ועל כפרים ערביים בסביבה (ובעיקרם לאחר התקפות מספר על תחבורה ופשיטות על כפרים ערביים בסביבה, אשר האויב ידע כי באו מהישובים שבסביבת צפת) והן חייבו את האויב להקצות כוחות ניכרים להגנת כפריו ולליווי שיירותיו.

אך, מאידך גיסא הכבירו נקודות אלו, הכבדה נוספת על צפת, מבחינת האספקה. כי מתוך אותה כמות אספקה מצומצמת שהובאה תוך סיכון רב ל־צפת, בשלביה הראשונים של המערכה, צריך היה לעתים להפריש ואף להעביר, שום חוץ סיכון לא קטן, את האספקה לישובים הקטנים שבסביבה.

### הטרדות ומלחמת דרכים

האות הראשון למלחמה באיזור צפת—עין־זיתים היתה התקפה שנערך בה על מכונית של עין־זיתים ב־29 בדצמבר 1947. כבר למחרת היום הורע עלתה לנקודה מחלקת פלמ"ח, אך עוד כמה ימים לפני כן עלתה (ברגל, דרך עין־זיתים) — מחשש התערבות הכוחות הבריטיים) לצפת, מחלקת פלמ"ח אחרת, ושתי כיתות חי"ש עלו כעבור כמה ימים להר־כנען.

(1) התערבות הבריטים במערכה בגליל, שהיתה לה השפעה מכרעת כמעט, היא שגרמה לכך, שכתובת תולדות המערכה באזור צפת תתחלק לשתי סקירות נפרדות — האחת על התקופה שלפני הפינוי הבריטי, והשניה — על זו שלאחריה.



הגליל העליון המזרחי  
קנה. מדה 1 : 350.000

למן ה'29 בדצמבר ועד תחילת חודש אפריל, התרכו האויב בפעולות נגד התחבורה היהודית (מוקשים ויריות) בכביש ראש-פינה—צפת, ובדרך הפנימית הר כנען—עין-זיתים, ובצליקות לרובע היהודי של צפת ולעין-זיתים.

בתקופה זו היה נסיון רציני אחד של האויב לתקוף נקודה יהודית באזור זה, היא, ההתקפה שנערכה על עין-זיתים ב-7.2 ע"י ערבים מקומיים ומתנדבים סוריים בפיקוד סורי. אחר הדיפת ההתקפה בעזרת כוחות בריטיים, החליט כנראה האויב לדחות ביצוע התקפות ישירות על נקודות ישוב עבריות, עד לאחר הפינוי הבריטי; אך לעומת זאת הגביר את פעולות ההטרדה והכביד עד מאוד על התחבורה אליהן.

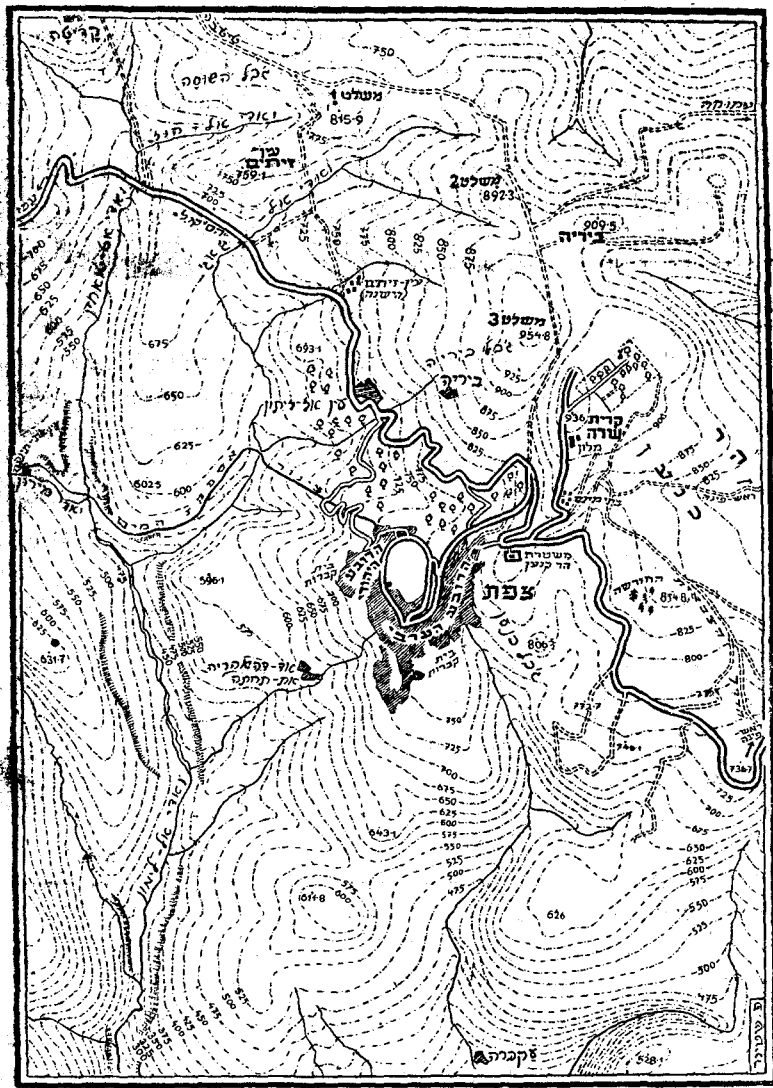
פעולת הכוחות היהודים באיזור צפת התבטאה כל אותה תקופה, כאמור לעיל, בפשיטות ופעולות תגמול על תחבורה ערבית ועל כפרים ערביים באיזורי-בסיס ערביים טהורים, ובדרך אליהם. הן מחמת הצורך להצמיק כוחות להגנה (גדוד הפלמ"ח שחנה אותה תקופה בגליל העליון היה מפורז יחידות-יחידות בנקודות שונות), והן מחמת הפרעותיו של "הצד השלישי", היו פעולות אלו מעטות במספרן ומצומצמות בהיקפן. אך גם אלו המעטות (ושבגלל החשש מהתערבות בריטית הצריכו העזות יתר בבחירת מטרות הפעולה, זמני הפעולה ודרכי הניסיון). תרמו את תרומתן לבלתי-מה ידועה של גילויי התוקפנות הערבית, מאחר שחייבו את האויב להקצות כוחות ניכרים להבטחת התחבורה והגנת הכפרים, גולת הכותרת של הפשיטות באזור זה — ואולי אף בארץ כולה — היתה, ללא ספק, הפשיטה על סעסע (שבוצעה בליל ה-14.2 ע"י שתי מחלקות פלמ"ח מובחרות, שחננו כל תקופת המלחמה באזור צפת), ואשר כתוצאה ממנה החלו כל הכפרים הערביים במרכז הגליל, שנחשב בעיני האויב, עד אותה עת, כאיזור "בטוח" לחלוטין, להקצות כוחות ניכרים להגנתם.

עם התקרב מועד הפינוי הבריטי, הגביר האויב יותר ויותר את פעילותו. כבכל חלקי הארץ — כן גם באיזור צפת, נתהדק יותר ויותר ככל התבק על עורק התנועה לעיר. עד לפינוי, היו מכוניות בודדות, בעיקר של אספקה, ולפרקים גם של נוסעים, פורצות בחסות הבריטים לצפת, או יוצאות ממנה. לאחר כמה מקרים, של מיקוש הכביש והתקפות מן המארב על התחבורה היהודית בין ראש-פינה לצפת, במשך חודש מרס, נתלשה עד מאוד התנועה בכביש זה, ולמעבר השיירות

קדמו. סיור לבדיקת הדרך ותפישת משלטי-הבטחה בצידה. מציאות הכוחות הבריטיים במשטרת הכנען חדלה אותה עת, לערך, לשמש גורם מעכב לגבי ערביי חארת-אל-קראד (הנמצאת על הכביש לרובע היהודי של צפת), שהיו מונעים באשם מעבר כללי רכב יהודיים אל הרובע היהודי וממנו. ולמן העת הוּו פסקה למעשה כל תנועת כלירכב יהודים לעיר. הקשר עם עין-זיתים נמשך בכביש ראש-פינה—הר כנען ומשם, תוך תפיסת משלטים וקרבות אש, בדרך העפר הר-כנען—עין-זיתים.

ב-3/4 נתפס ע"י כיתת פלמ"ח משלט 815.9 (משלט מס. 1) להבטחת מעבר שיירה לעין-זיתים, ונתגלו בו עמדות תפורות למחצה, להגנה היקפית. לא היה כל ספק שעמדות אלו נחפרו ע"י האויב מבעוד לילה כהכנה לתפיסת המשלט באחד הימים הקרובים. לפיקוד האזור היה ברור, כי תפיסת משלטי זה ע"י האויב, עשויה לקבוע את גורל הנקודה, מאחר שתשלים את כיתור הנקודה המוקפת כבר משלושת צדדיה (מצפון, מערב ודרום) כפרים ערביים, ותנתק את דרך התחבורה היחידה לנקודה. נוסף על כך, המשלט גבוה מן הנקודה, ותפיסתו תאפשר לאויב, על אף חומת העפר שהספיקו אנשי הנקודה להקים בעזרת דחפור, לשלוט עליה שליטה גמורה באש רובים ומקלעים. אך בעצמת הכוח-הלוחם שבאזור באורח תקופה (פלוגת פלמ"ח שמנתה 56 לוחמים, כ-20 בחורים בשירותים שונים ו-50 בחורות) וציודו (מכ"י מטיפוס בראונינג, מרגמה "3", 4 מקלעים, 37 רובים, 21 תת-מקלעים ו-3 אקדחים), שבשיירת עם האוכלוסיה המצומצמת של ביריה ועין-זיתים צריך היה לדאוג להגנת הנקודות — שבמרחב עין-זיתים—כנען—צפת, (לרבות הגנה היקפית של בסיס הפלוגה בהר-כנען — שהוא שטח גדול ודליל ומצריך מספר רב מאד של זקיפים<sup>3</sup>), להבטחת שיירות באיזור, לשיירותים ואספקה עצמית וכל

- 1) עין-זיתון יושבת ע"י הכביש לצפת, והבריטים סרבו ללוח שיירות ברור ההיא ואף לכוחות היהודים לא התירו לעשות זאת, על כן הקשר היחיד עם עין-זיתים, היתה הדרך הפנימית הר-כנען—עין-זיתים.
- 2) מתחילת ה"מתחות" בגליל (או "המלחמה השנייה", כמו שזה נקרא בלשון אנשי הגליל — הימים שלפני ה'29 בנובמבר) חנתה בצפת מחלקת פלמ"ח, אך משהתארגנה ההגנה בעיר והגיע כוח של ח"ש, מהגייס החדש, בעצמת פלוגה לערך, ושארו בעיר אנשי פלמ"ח רק לתפקידים מיוחדים והשאר נחרכו בהר-כנען.
- 3) כאן אולי המקום לציין את עבודתן המסורה של בנות פלוגת הפלמ"ח הזאת — חברות הכשרות מגורי-סות — שעסקו על עצמן — לרוב ביחידות — את תפקידי השמירה על כל הבסיסים בהר-כנען במקומות קשים ומסוכנים ובתנאי-קור קשה ממש, וקיימו כמעט את כל השיירות בתנאים הקשים של הגיתוק.



צפת וסביבותיה

היוצא בזה, לא יכול היה הפיקוד להקצות כוח כלשהו להחזקת קבע במשלט. הפעולות היחידות שנעשו היו: א. מיקוש העמדות החפורות שנתגלו; ב. תפיסת המשלט למשך שעות היום, ע"י חוליה פלמ"ח מאלו החזיתות בעיקריות, הופעת הר חוליה למשלט מדי פעם בלילה ושיגור-אש לכיוון הכפר טיטבה ועמדותיו הקדומניות, כדי ליצור את הרזשם שהמשלט תפוס על ידי כוחותינו בקביעות.

בליל ה-4.5 לאפריל נתפס המשלט ע"י מחלקה של מתנד-בים סוריים מכווחת שישאקלי, מצוידת במקלעים, שהתבססה בו. עם שחר החלה חליפה לצריי פי המשק. עתה היתה עיניזיתים מכותרת כליל. נוסף על עמ' דותיו בכפרים (קדיטה, טיטבה ועיניזיתון) הציב האויב כוחות ממערב - בשלוחה שבין קדיטה ועיניזיתים, מדרום - בין הסלעים שמעבר לכביש עכו-צפת (שטח "הסיקול"), ממזרח - בשלוחה שמצפון לעיניזיתים היהודית ה"ישנה", מצפון-מזרח - במשלט מס. 1; ומצפון - על הרכס שבין עיניזיתים וטיטבה (ג'בל השוסח).

בעין זיתים לא היה מכשיר קשר. אותו יום

לט במגמת כיבוש. שתי מכ"י ושתי מרגמות 3" הוצבו על משלט 892.3 (משלט מס. 2) לריתוק ו"ריכוך" המשלט המותקף. שתי כיתות החי"ש תפסו את המשלט 954.8 (משלט מס. 3) לצורך חסימת דרך התגבורת מעין-זיתון וביריה הערבית, ומעין-זיתים יצאה כיתת פלמ"ח מוגברת להתקפת הטעיה.<sup>1</sup>

(1) מענין לציין איך התנהל, במקרה, זה הקשר בין מטה הפלוגה ובין הכוח שבעיניזיתים (להעברת ההוראה לצאת להתקפת הטעיה): ההוראות שודרו לצפת ומשם הועברו באיתות לעיניזיתים. נוסף על כך שיררו כל הזמן אף לעיניזיתים, אם כי ידעו שמכשיר האלהוט שלהם אינו פועל, אך מתוך הנחה שיצליחו לקלוט את השידורים בדי שבוקרה; ואמנם השידור נקלט.

מעונן היה, לכן גם בהליוגרף אי אפשר היה להתקשר עם צפת. הדרך היחידה בה אפשר היה להעביר הודעות חזופות למטה הפיקוד המרחבי בהר כנען, היה ע"י רצים-מסתננים (תפקיד מסוכן, שהפחית את מספר הלוחמים, הקטן בלאו הכי, בנקודה הנצורה, מאחר שהרצים לא היו נשלחים חזרה, מפאת הסכנה). למטה הפלוגה היה ברור, שהפתרון היחידי הוא כיבוש המשלט והחזקתו.

לשם כך הועלו ממטה הגדוד, שבעמק החולה, מרגמת 3" ומכ"י בראונינג נוספות. ליחידת הפלמ"ח בהר-כנען צורפו 2 כיתות חי"ש מצפת וב-7.4 בשעה 0415 תקפה יחידת הפלמ"ח את המש-

רבו והתחזקו, ונסיונות חבלה נעשו ע"י שני הצדדים. גם היהודים וגם הערבים החלו מתכוננים לפינוי — אלא שאצל האויב היתה התכונה גלויה יותר ועל כן יעילה יותר (יש מקום לסברה שגם תפיסת משלט מס. 1 בידי האויב היתה במסגרת הכנתו להתקפה על עיני-זיתים אשר צריכה היתה לבוא מיד בעקבות הפינוי המתקרב). ריכוזי ערבים מזוינים נראו בסביבת משטרת הר-כנען כשהם חופרים עמדות בסביבתה, (ממש מתחת לאפס" של הכוחות הבריטיים שבמשטרה), כנראה כנסיון להשתלט על הכביש מראש-פינה.

### הפינוי הבריטי

היה ברור לחלוטין כי המערכה על השלטון בגליל, שתפרוץ עם צאת הבריטים, תהיה המערכה על תפיסת בנייני המשרות. משטרות חלסה, נבי-יזע, ראש-פינה, צפת וטבריה היו נקודות בעלות חשיבות צבאית כפולה: ראשית, בשל היוזן נקודות-מפתח, בהיותן יושבות בצמתי-דרכים חשובות או בנקודות משלט. ושנית, בשל ביצוריהן החזקים. אותם ימים היו ימי מתיחות וצפייה — למי תימסרנה המשטרות?

בשעות אחה"צ של ה-16/4 נערך הפינוי הבריטי מהאיזור. ליהודי צפת נודע הדבר 20 דקות לפני הפינוי. אותה שעה הופיעה בדרך הצבאית מראש-פינה יחידת צבא בריטית מצוידת בתותח-שדה והציבה עמדותיה ותותחיה מורחה מבנייני הר-כנען במרחק של כ-350 מטר — פנראה במגמה ל"חפות" על "פינוי" המשטרה וכדי למנוע כל אפשרות ונסיון של הכוח היהודי לתפוס את המשטרה<sup>3</sup>. ומענין (אופייני לאוירת אותם הימים) שכוחות הפלמ"ח בהר כנען, שלא ידעו בכירור את

בשעה שהתנהלה פעולה משולבת זאת — הרתק, הטעייה, והחסימה — התקדמה מחלקת פלמ"ח בואדי הירוד מהר-כנען לעיני-זיתים וב-שעה 0430 הגיעה בהסתר למרגלות המשלט. המשלט נכבש בהסתערות והאויב נסוג לכיוון בסיסו בטיבחה<sup>1</sup>.

מפנה זה בשיטת הלחימה באיזור הטביע את רישומו על האויב ואף על "הצד השלישי", שעסק אותה עת בהכנות לפינוי, והשש ל"דרך-הנסיגה" שלו לחיפה. בשורת שיחות שניהל באותם הימים קצין-הקישור של ההגנה בצפת עם באי-יכוח הצבא הבריטי, חזרה ונשנתה, בתקיפות תביעתם לפנות את "משלט 816"<sup>2</sup>.

אחר כיבוש משלט מס. 1, חולקו כוחות היהודים באיזור באופן זה: בעיני-זיתים — כיתת חי"ש (תגבורת לאנשי המקום), במשלט מס. 1 — כיתת חי"ש וכיתת פלמ"ח, במשלט מס. 3 — כיתת פלמ"ח. בעשרת הימים הבאים הסתפק האויב בצליפות לעבר עיני-זיתים ומשלט מס. 1, ובמיקוש הדרך בין עיני-זיתים והר-כנען.

עד אותה תקופה היתה מציאותו של "הצד השלישי" בצפת מוחשית לגבי הגבלת היקף המערכה וחריפותה (מגיעת נסיונות חבלה או תפיסת עמדות). ואף החלשת "מלחמת הדרכים" במידה מסוימת. עתה פחתה והלכה התערבות הבריטים, חיי-לופי היריות בין עמדות היהודים והערבים הת-

(1) היה זה הקרב הראשון בגליל של הסתערות במגמת כיבוש מוצב-שדה, וכן מקרה ראשון בארץ של החזקת קבע במשלט במגמה להבטיח דרך תחבורה.

(2) גנרל בריטי, מפקד מחוז הצפון, שביקר זמן מה לפני המקרה במשטרת הר-כנען, הודיע שמאחר שדרך צפת-עכו אינה באה יותר בחשבון, מפאת שליטתם הגמורה של הכוחות הערביים בגליל המרכזי, חייב הוא לשמור על בטיחות דרך ראש-פינה-חיפה שהיא תהא ללא ספק "דרך הנסיגה" שלו. ניתן להניח שמפנה זה בשיטת הלחימה של היהודים באזור עורר בלב הפיקוד הבריטי דאגה שמא לא יצליחו לבצע נסיגתם דרך האזור היהודי ללא תקלה והסתבכות.

מועד ה"פינו" — בראותם את התכונה של היחידה הבריטית — חששו לחיפוש והתחילו ל"הסליק" את הנשק המועט שהיה במקום. ברגע שהחלה שיירת הצבא הבריטי לפנות את משטרת הר-כנען החלה מחלקה ערבית מזוינת מתקדמת מהמלון הערבי (שמדרום למשטרה) — במרחק של 20 מ' לערך, מהגדר שלה) לעבר הבניין. ועם צאת המכונית הבריטית האחרונה כבר היו הערבים המזוינים בתוך הבניין. אותה שעה היתה כבר העיר צפת ריקה מצבא בריטי, ושלוש עמדות-הקפתח שהוחזקו ע"י הכוחות הבריטיים עד צאתם — המצודה, המשטרה העירונית ובית-שלוה — נתפסו על ידי האויב.<sup>1</sup>

משנודע בצפת על הפינוי נשלחו מיד תגבורות לכל קטעי הרובע היהודי של העיר ונסיונות פריצה וחבלה של האויב, שהחלו 30—20 רגעים לאחר הפינוי, בכל חלקי העיר, סוכלו עד מהרה. ממטה המרחב בהר-כנען נשלח רץ להזעיק את יחידת הפלמ"ח שעל משלט מס. 1 להביאה על נשקה לכנען, וכיתה מוגברת בפיקודו של מ"מ (היה זה רוב הכוח הלוחם, והרוב המכריע של הנשק הקל שהיה באותו זמן בבסיס בהר-כנען). הוצ"א מן הכנען כדי לתפוס את החורשה. דרומית-מזרחית לבסיס שבהר-כנען, החולשת על כביש ראש-פינה—צפת ועל השבילים מג'עוני לצפת, כדי למנוע את תפיסתה בידי האויב, והבאת תגבורות לערביי צפת מכיוון ג'עוני.<sup>2</sup> החורשה נתפסה תחת

צליפה מדוייקת ואש מקלעים ממשטרת הכנען. יחידה ערבית שניסתה להגיע לצפת מכיוון ג'עוני, כחצי שעה לאחר תפיסת החורשה על ידי כוחות תינו, הונסה באישה של יחידה זו. עם לילה הגיעה בדרך ראש-פינה תגבורת של 60 איש, לערך, שלוקטו כפרטים מיחידות שונות. כל חייל נשא עמו רובה, כדורים וכיכר-לחם, כן הובאו מכ"י הוצ"ק ומגל"ד — שזו היתה הופעתו הראשונה בגליל.

בשעה 2200 בערך נצטווה יחידת הפלמ"ח, שהתארגנה להגנה היקפית בחורשה, לחזור. בהר-כנען צורפו אליה עוד 19 איש ובשעה 0300 יצאה המחלקה, בפיקוד סמ"פ, וחדרה עם שחר יום השבת, 17.4 לעיר צפת, אחר שהצליחה לעבור ליד עינת זיתון מבלי שירגישו בה. המחלקה נעה בתחילה בדרך הפנימית — הר-כנען—עינת-זיתים, עד משרט לט מס. 1, שממנו פנתה דרומה והמשיכה את דרכה על פני מורדות הרכסים שממזרח לדרך טיטבה. ע"י עינת-זיתים, "הישנה" חצתה את הכביש ועברה בין חורשות הזיתים של עינת-זיתון ומשם בדרך המתפתלת העולה לצפת. המחלקה נעה בכל המהירות האפשרית — בחששה לאור היום המתקרב, שעלול היה להדביק את היחידה דוקא בין כרמי עינת-זיתון — כשאנשיה עמוסים לעיפה חומרי נפץ ותחמושת רזרבית.

ב־0530 חדרה המחלקה העירה — ושם קיבל מפקדה הוראה מאת מפקד הגליל המזרחי להטיל שלטון צבאי בעיר ולארגן את הגנתה.

## ב. תקופת המצור

"בית-שלוה", שבגבול בין האיזור הערבי לרו-בע היהודי, מתפצל הכביש, מערבה — לרובע היי-הודי, ודרומה — לרובע הערבי.

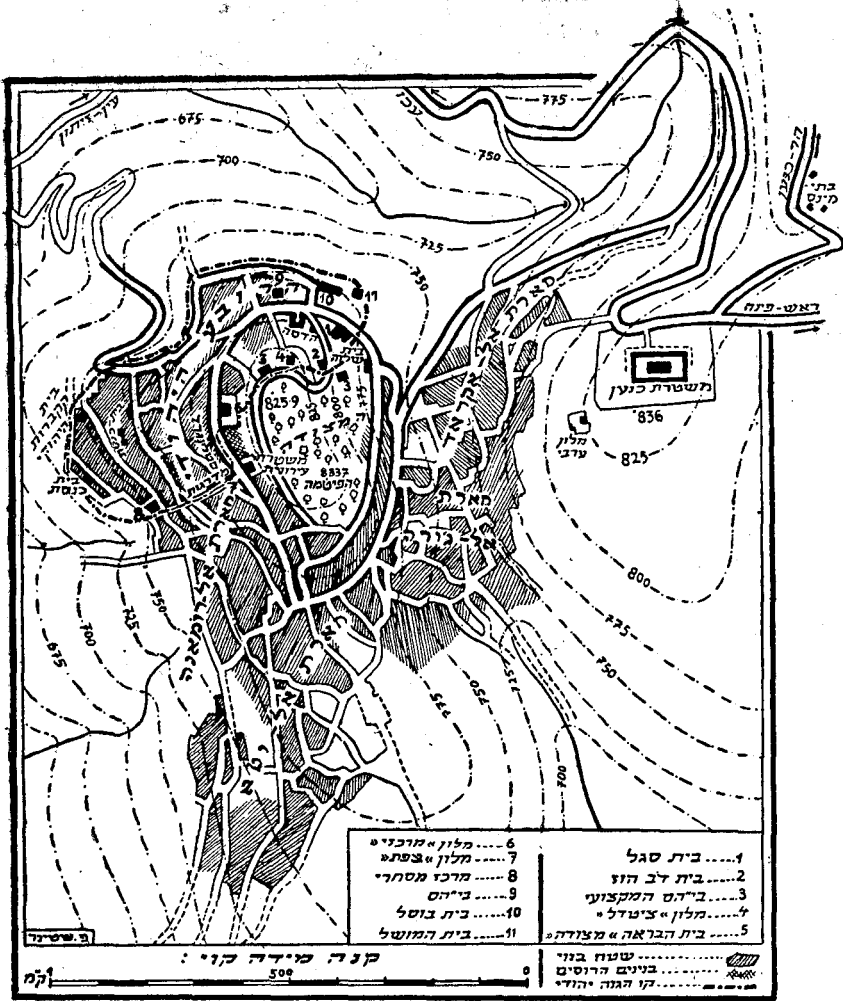
הכביש הראשי מקיף את כל העיר למרגלות גבעת המצודה. בגבול הדרומי-מזרחי של הרובע היהודי (מול הארת-אל-רומאנה) — ניצב הבניין האיתן של המשטרה העירונית, השולט בסיוע תיבת הבטון, ("פילבוס") הכנויה כמה צע-דים ממערב לו, על חלקו הגדול של הרובע היהודי וכן על חלק מן השכונה הערבית הארת-אל-רומאנה. בין הרובע היהודי והאר-אל-רומאנה חוצה סימטה תלולה למדי של מדרגות רחבות, המציבה גבול ברור בין שתי השכונות. בית-הדואר, הנמצא מעברו המזרחי של הכביש הראשי, ליד בנין ה-משטרה, נשקף על המדרגות ושולט עליהן. בעוד

העיר צפת הנה שטח עירוני צפוף, הבנוי על מורדותיה של כיפה אשר בשיאה מתנשאת ה"מצודה"<sup>3</sup>. השכונות הערביות משתרעות על שלושה-רבעים משטחה של העיר: מדרום-מערב — הארת-אל-רומאנה; מדרום — הארת-אל-וטא, ומ-דרום-מזרח — הארת-אל-ג'זרה, הסוגרות על הר-בע היהודי של העיר — הנמצא בפינתה הצפון-מערבית — ממזרח ומדרום. השכונה הערבית הר-ביעית, הארת-אל-קראד, בנויה על מדרונו המערבי של ג'בל-כנען, ודרכה עובר הכביש הצדדי המחבר את צפת עם כביש ראש-פינה—מירון. ליד

(1) שלוש עמדות אלה נמסרו ע"י הבריטים ליד האויב, המצודה — מבעוד לילה, בית "עלית-הנוער" כרבע שעה לפני הפינוי, והמשטרה העירונית — עם צאת אחרון החיילים.

(2) לחורשה זו נודעה אחרי כן חשיבות רבה בהבטחת שיירת הרגלים, ואח"כ שיירת המכוניות, שהגיעו מראש-פינה לכנען.

(3) חורשת ארנים ע לשיא ההר, שטחה כ־200X300 מ' ומבוטרת ע"י ואדי ומדרגות תלולים.



מפת צפת

הישובים הערביים המקיפה את צפת — ושומרים על דרך עכו—צפת.

הדרכים היחידות בצפת והראויות לתנועת כלי רכב הן: 1. הכביש הראשי המקיף את העיר כולה, ומתפצל ליד "בית שלוח" לשלושה סעיפים: סעיף אחד לעבר הרובע היהודי, ושני סעיפים לעבר הרובע הערבי.

2. כביש צבאי קטן, העולה מבית החולים "הדסה" ליד בית "דב הו" וחובק את ה"מצודה" מצידה המערבי.

3. "כביש הבטחון", המקיף את חלקו החיצוני של הרובע היהודי, ובהמשכו, שאינו ראוי לתנועת כלי-רכב, הוא מגיע לכביש עכו—צפת ליד עין-זיתון.

שאר דרכי המעבר, הזרובעים הערביים של העיר והן ברובע היהודי הן סימטאות צרות מפותלות ותלולות.

הרובע היהודי, המצומצם עד מאוד בשטחו והצפוף בבניניו נוסח "עיר-עתיקה", יושב במורד תלול מאוד, וה"מצודה" ובנין המשטרה העירונית שולטים על כל שטחו, הרי הרובע הערבי דליל יותר (בעיקר אותו חלק אשר מדרום למצודה) ונמצא על מדרונות תלולים פחות.

צפונית-מזרחית לעיר, על ג'בל כנען נמצאת משטרת הר-כנען (מן הסוג הגדול ביותר של מבצרי "טגרט"), הגבוהה אף מן ה"מצודה" והשלטת — אף באש נשק קל — על מרבית שטחו של הרובע היהודי, על חלק גדול מן הרובע הערבי, על המצודה וכן על כביש ראש-פינה—צפת—מירון.

מצפון לרובע היהודי, במורד ג'בל-ביריה, במרחק של קילומטר אחד, לערך, נמצאים הכפרים עיר-זיתון וביריה אשר נודע להם ערך טקטי כפול, בהיותם סוגרים מעבר צפון את טבעת

צפת — מראה כללי; הכניס בחתומי החתום — הארת אל קראד; מעל לזה נראה הכניס החתום את צפת עם כביש ראש-פינה-מירון וכן התפצלו צרות היחודי והמרכזי.

עם הנסיון לסכם את פרשת הקרב על צפת העיר ושחרורה, מן הדין הוא שנברר תחילה את הגורמים האובייקטיביים, להם נודעה השפעה על התפתחות הקרב בעיר.

עם הפינוי הבריטי, כלומר, למן העת בה נתחמו התחומים ונקבעו קוי החזית בעיר, מנתה האוכלוסיה היהודית של צפת 1500 נפש לערך, בעוד שהאוכלוסיה הערבית מנתה קרוב ל-12.000 נפש. נוסף על כך, בשל היחס הנמוך של בני גילים צעירים, בקרב האוכלוסיה היהודית, מיעוט כוחות ההגנה ואימונם המועט, וכן בשל רוחם הירודה של התושבים היהודיים בעיר, שמנו אחוז גבוה של אנשים חסרי כל זיקה למלחמה, עלו וצצו מדי פעם, בתקופת המצור, בעיות שונות וקשות. לעומתה, הרי האוכלוסיה הצפתית הערבית מפורסמת היתה באומץ לבה ובקנאותה הלאומית, והיותה פוטנציאל לוחם מן המשובחים שבערביי הארץ. נוסף לאוכלוסיה האזרחית נמצאו בצפת היהודית שתי מחלקות חי"ש ומחלקת פלמ"ח (זו שהגיעה למחרת הפינוי הבריטי), בעוד שבצפת הערבית חנו כ-700 מתנדבים בפיקודו של הסורי אדיב שישאקלי, ובני עשרות הכפרים הערביים מרופי האוכלוסין המקיפים את צפת. כפרים אלה היו עשויים לשמש מקור מילואים נוסף לכוחות הלוחמים בה<sup>2</sup>. לאויב היה איפוא יתרון מוחלט בכוח אדם.

אף תנוחתם הגיאוגרפית של רובעי צפת הקנתה לאויב יתרונות חשובים. עם הפינוי הבריטי נותקה התנועה בכבישים ליהודים ולערבים כאחד. הכבישים המחברים את צפת עם שאר חלקי הארץ — כביש עכו — צפת וכביש צפת-ראש-פינה — נחסמו ע"י הכוחות היהודיים, הראשון ליד עין-זיתים היהודית והשני בראש-פינה; גם היהודים לא יכלו לנוע בהם מאחר שהערבים חסמו את כביש עכו-צפת ליד עין-זיתון ואת כביש ראש-פינה-צפת ע"י משטרת הכנען שבידם. נוסף על כך היתה הכניסה לרובע היהודי חסומה ממלא ע"י השכונה הערבית בית הארת-אל-קראד שעל סעיף הכביש הראשי הנכנס לצפת אך למרות החסימה ההודית היה לאויב בצפת עורף ערבי גדול וחזק, שהקשר אתו נתקיים כל העת ללא הפרעה, בשבילים המוליכים

(1) ברדיוס של לא יותר מ-6 ק"מ מצפת נמצאים: מצפון — הכפרים ביריה, עין-זיתון, טיטבה וקדיטה; ממערב: — מירון, סמואי ומרום: — עקברה.  
(2) ידיעות מוסמכות מסרו כי ערב הקרב לשחרור צפת התרכזו בעיר הערבית כ-3000 "לוחמים".

הארת אל-קראד

הארת אל-קראד

הארת אל-קראד



לעין־טינה וסמואי במערב, ומשם בדרכי המלך של הגליל המרכזי אף ללבנון. דרך מראר היה האויב קשור לנצרת ולסביבתה; דרך עקברה, שמדרום, ניתן לאויב קשר הפשי לסוריה — והאויב השתמש בדרך זו לשם הבאת תגבורת של לוחמים לעיר כמעט עד סוף המערכה.

לעומת זאת היה הרובע היהודי מבודד לחלוטן. משלושה כיוונים היה מוקף רובעים ערביים ובכיוון הרביעי, מצפון, שכנו הכפרים עין־זיתון וביריה הערבים שלא איפשרו כל קשר תקין — פרט להסתננויות של יחידות קטנות.<sup>1</sup>

אפשר שמתוך חשש, שמא כל היתרונות הללו, עדיין לא יהיה בכוחם להביא את האויב לידי נצחון מהיר ומכריע, החליטו הבריטים למסור לאויב את כל הנקודות בעלות השיבות טקטית שבעיר, שנשמרו על ידם עד לפינוי. כך נמסרה להם המצודה — השלטת על כל העיר — ערב הפינוי, בית "שלוה" — השולט על הארת אל־קראד ועל התפצלות הדרכים לרובע היהודי והערבי — דקות מספר לפני ה"פינוי", המשטרה העירונית, השלטת על חלק גדול של הרובע היהודי ועל הארת אל־רומאנה, ומשטרת הכנען, המבצר שהוא נקודת המפתח של האזור כולו והמבטיח את השליטה עליו — עם הפינוי.

נקל להבין שתפקיד הגנת העיר — שהיה אולי תה שעה צו ראשון במעלה, עד שיגיע תורן של פעולות תנופה יהודיות — היה תלוי בעיקרו ב"כולת להתגבר על שתי בעיות התלויות תלות של גומלין זו בזו: —

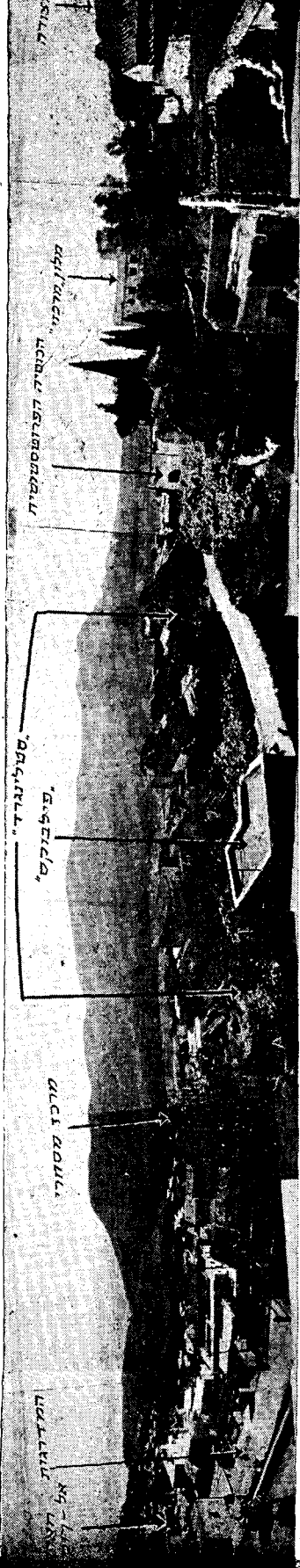
א. הגנה על הרובע היהודי בתנאים של יתרון לאויב.

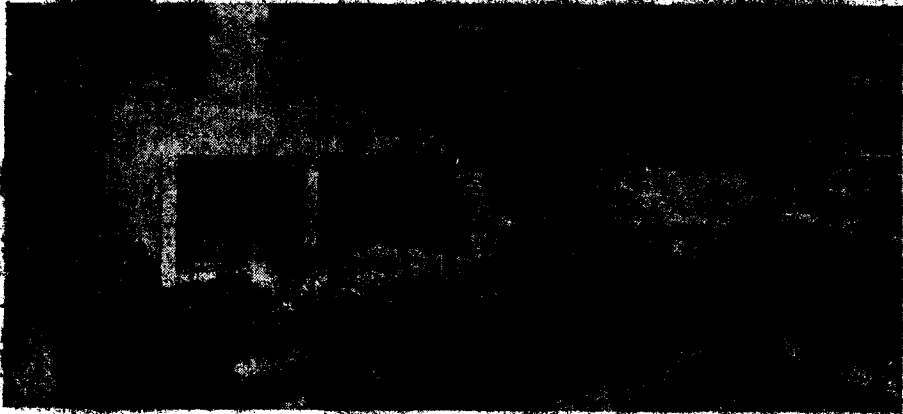
ב. ההתגברות על בעית הניתוק.<sup>2</sup>  
בעקבות הפינוי, נתפסו ע"י האויב כמה בנייני־מפתח שהצרו והידקו עוד יותר את מלחצי המצור על הרובע, ואף פונו כמה עמדות יהודיות, בהן בית־הספר המקצועי (העמדה הקדמית ביותר בק-

(1) כדאי לציין, כי עם כיבוש העיר נתברר שבצפת נאגר ע"י כל משפחה ערבית מלאי של מזון שהיה מספיק לחודשי מצור. רבים, בעוד שבצפת היהודית עמד המלאי לאוול ערב הכיבוש. בגלל תנאי המצור ומיעוט השיירות בכל חודשי המלחמה הקודמים, ומחמת התערבותם של הכוחות הבריטיים לא ניתן ליהודים בצפת לאגור צרכי מזון.

(2) מעיין לציין, שבשיחה שהיתה ב־16.2.48 (כחודשיים לפני הפינוי) למטה פלוגת פלמ"ח בהר־כנען, עם קצין מהגדוד האירי שתנה בצפת הביע הלה את הדעה שצפת הוא המפתח להגנת הגליל. אמנם יתכן שבשעת פלישת הצבאות הסדירים, כשהתולה וכל אזור הגליל העליון יפלו, תחזיק העיר עדין מעמד — אך ספק אם תעמוד בפני בעיית הניתוק.

הרובע היהודי — מראה מנג המשטרה העירונית.





מוזל — החנייה הערבית דרך קדוחיהן הפנימיים פרצו חשבים. בקצה התמונה משמאל — מחסום יהודי. — תצלום מ"מרכוז".

פרט לנסיון שנעשה ב־28/4 לפרוץ לרובע מעבר דרום.

בחיפוי הרעשת מרגמות והתקפת יריח לאורך כל הקטעים נערכו שני נסיונות פריצה בשתי נקודות של קטע ההגנה הדרומי. האחד, אשר אפשר שנערך לצורך הטעייה, נבלם מיד, (משעלו התוקף פים שנעו מן המשטרה העירונית לעבר מלון "מרכוז" על מוקשי-נעל). יהשני, כ־20 רגע לאחר מכן, בוצע ע"י הבורה בת 30 ערבים לערך, אשר ע"י פריצת קירות בשורת חנויות ערביות נטושות בגבולו הדרומי של האזור היהודי הסתננה מהרובע הערבי אל "המרכז המסחרי". התצפית לא גילתה את האויב המתקרב אלא לאחר שהגיע למרחק 5-10 מטרים לערך מעמדת התצפית. תוך ריתוק אשגבי היריה של עמדותינו מן העמדות הערביות בקצה הצפוני של הארזת-אל-רומאנה ניסתה הבורה רת האויב לפרוץ לרובע היהודי, ראשוני התוקפים היו כבר ממש ליד המחסום שעל גבול הרובע — בין העמדות היהודיות, כשאנשי העמדות הצליחו להניסם ע"י רימונים שהוטלו מחצר "המרכז". לגבי שיטות פעולתו של האויב בתקופת הצורך יש לציין:

א. המרחק הקטן שבין עמדות האויב ועמדותינו, שבכמה מקומות לא הגיע אף ל־15 מטר, וכן שפע הנשק שבידי האויב איפשר לו להציב כלים בכינון-קבע לאשגבי היריה והתצפית הירי הודיים, ומידית התגלות כתם שחור באשגב היתה נורית ירייה. שיטה זו היתה יעילה עד מאוד הן

(1) לפי מספר המקלעים שנפלו לידינו עם הכיבוש בעמדות שולכדו, ניתן להניח שכמעט בכל עמדה עמד היה מקלע.

טע המורתי של מערכת ההגנה היהודית, למרגלות המצודה מצפון-מזרח) — שנתפס ע"י האויב לאחר שאנשי היחידה היהודית שהחזיקו בו נטשוהו, עקב פעולת חבלה של האויב, שגלגל אליה מהמצודה כמה חביות חומר-נפץ, אשר הִרסו חלק מהבנין. כן פרנו כמה בניינים באגף הדרומי של העיר, מול הארזת-אל-רומאנה והמשטרה העירונית, (גוש הבנינים שפונה אח"כ בשם "סטלינגרד") ואם כי לא נתפס ע"י האויב שימש נקודת תורפת רצינית במערך ההגנה היהודי. האויב, שזכה בהישגים אלה ללא כל מאמץ של קרב, לא עשה בימים הבאים דבר לניצול ממש של יתרונותיו. במשך שבועות המצור נקט האויב שיטה של הסרדה בלתי פוסקת ע"י צליפות והרעפות רצופות של מרגמות 60 ו־81 מ"מ. אמנם פעם בפעם נעשו נסיונות חבלה בבניינים שבגבולות הרובע היהודי, אך אלה לא לבשו דמות של ממש ולא תיעדו על כושר תכנון וביצוע יעילים.

לאחר שבילל ה־17/16. לאפריל ניסה האויב לנצל את תדהמת ה"פניו" ה"להכנס" לרובע היהודי מכמה כיוונים בבתי-אחת — אך נבלם על ידי התנגדות עיקשת של המגפנים היהודיים — לא נעשה אח"כ, במשך כל תקופת המצור, ועד לשחרור צפת, כל נסיון רציני לפרוץ לרובע היהודי.

(1) במסגרת זו אפשר לכלול את החבלות ואת נסיונות החבלה שנכשלו באזור "סטלינגרד" בין הימים 18/4 ו־21/4. (בהם סיפצו בית ועד הקהלה ב־18/4. ופיצוץ בית קצליניק ב־21/4). ב־27/4 פוצץ האויב את בנין מאפית "בידיה", הגובל עם המשטרה העירונית מצידה הצפוני, שאמנם היה מפונה מיהודים ובתוך קו העמדות של האויב, אך כנראה עשה זאת על מנת ליצור שדה אש לחב מסביב למשטרה.

קבועה היתה יוצאת שמה לילה לילה כיתה בחדר  
ותופסת את כל רוחב החדר החוצים ומתחילה בו  
עד האיר הכוקר. מארבים אלה הן במרחק 15-  
מ' מעמדות מבוצרות של האויב, ועובדה זו אומרת  
גם היא לכך שלא היה טעם לתכנן במקום זה "מחסות"  
קבע, מאחר שכל תנועה עשויה היתה לפגוע אש  
תופת של האויב מן המשטרה, אש שלא היתה  
מאפשרת ממילא עבודת בנין כלשהי. לאחר  
שמארבים אלה הדפו באשם שלושה נסיונות חדירה  
של האויב (אחד ב-19.4 ושני נסיונות בליל ה-20.4),  
הפסיק האויב מנסיונות חדירה לאזור זה.

„אשר לעבודתנו כאן, הרי אנו ממלאים בינתיים  
תפקיד, אשר אילו הייתי רואה זאת בסרט הייתי  
מתפעל מאד מגבורת המשתתפים בו.  
אנו שומרים (יותר נכון: אורבים), ביחידות  
או בוגדות, לילה שלם בין חורבות הבתים היגרו  
דים (המפוצצים) שעל גבול הרובע הערבי, כשהמרי  
חק בינינו לבין עמדות האויב הוא 10-20 מטר  
בלבד.

לשם תפיסת המארבים עלינו לצאת ערב ערב  
עם דלת החשכה, ולעבור בסימטאות צרות שבשטח  
ההפקר (כשבכל פינה יכול לארוב לנו משהו  
„לא רצוי“) ועל מנת לשמור על גישה בהסתר  
עלינו להגיע למקום המארב בצורות שונות ומשור  
נות, (היה עלי, למשל, להכנס לחדר, להתפס באון  
חלון רעוע ולעבור למשנהו, ומשם, בעזרת מיטה,  
לטפס ולעבור לבית הרב שני — ועתה, אחרי  
שאני עובר לחדר נוסף, הריני נמצא כבר בחור  
בתו של חדר במרחק של 15 מטר מהמשטרה  
שבדי האויב) — ולצפות לבוקר. התבינו באינו  
מתיחות עצבים קשור הענין? סטלינגרד  
מעולם לא נצטיירה בדמיוני בדמות אחרת, אך  
הצרה היא שלא קיבלנו בעוד מועד כל אימון  
והכנה גשית למבחן כזה, ואמנם, הלילה הראשון  
היה קשה עד מאוד — אך בהרבה רצון וקצת  
יכולת מתגברים גם על זה ואף מתרגלים.  
מדי לילה אנו שומעים את הערבים משוחחים  
בעמדותיהם; לעצמיהם הם אף פונים בעברית  
לעבר עמדותינו (הרי לכל ערבי צפתי מכרים  
ומודעים בין אנשי הרובע היהודי); היריות אף הן  
נשלחות מטוחים שלא הורגלו להם, ולשויקות  
קלעים בטוח כה קצר יש גון מיוחד, מרצני, ולפע  
מים מקסיא את הדם; — אף לזה צריך היה  
להתרגל. הקיצור: סטלינגרד.”

(מתוך מלכת של חבר מחלקת הפלמ"ח)

הפגיונות באנשינו (ופגיעתה של כל  
יבאת היתה תרמת למות בו במקום), הן  
ת ערעור עצבי המגינים והן מבחינת חב-  
באפשרויות התצפית המוגבלות בלאו הכי  
בשטחים בנויים.

ב. בהיות הרובע היהודי לא רק מוקף אלא  
גם נמוך מן האזורים הערביים, ניתנו לאויב אפ-  
שיויות מצוינות לפגיעה, שצימצמו את חופש הת-  
נועה באזור היהודי כולו.

נקודת תורפה מסוכנת במערך ההגנה הארוך  
והמפוזל של הרובע היהודי היה גוש הבניינים  
שכונה בשם „סטלינגרד“, הנמצא למטה מהרחוב  
הראשי, מול המשטרה העירונית, בית-הדואר ובנייני  
אויב נוספים הגבוהים ממנו. גוש בניינים פרוז  
זה (הבריטים לא איפשרו להקים בו עמדות „בשל  
קירבתו היתרה לתחנת המשטרה“), הגובל משני  
צדדיו באזורים ערביים מבוצרים, הקרובים אליו  
מאוד (פחות מ-20 מ'), נעזב ע"י הרושבים הי-  
הודים בליל הפינוי. האויב, שידע כי קטע זה הוא  
אחת מנקודות התורפה החמורות ביותר בכל קו  
ההגנה היהודי, החל כאן בפעולה שיטתית של פי-  
צוץ הבתים. אין לדעת בבירור אם היתה לפעולתו  
זו מגמה תוקפנית של חדירה לעומק הרובע  
היהודי באמצעות פיצוץ בית אחר בית, או גישה  
הגנתית — ליצור שדה-ראיה ושדה-אש מסביב  
למשטרה העירונית או שהיה זה סתם רצון לחבל  
ולחזק לרכוש יהודי.

למצוא פתרון לבעיות הגנתיות קשות אלה, לע-  
מוד בפני שיטות ההלימה של האויב וכן לארגן  
את חיי העיר ולנסות להתגבר על בעיית הניתוק —  
אלה היו תפקידיו של מפקד מחלקת הפלמ"ח שקי-  
בל את הפיקוד על העיר למחרת הפינוי.

בהחאם למסיבות אלו נקטו הכוחות היהודיים  
בשיטת הפעולה הבאה:

א. הרובע היהודי כולו הוקף שרשרת צמודה  
וצפופה של עמדות ומחסומים. וזאת לזכור  
כי נוסף על הבעיה, הקשה כשלעצמה, של הגנת  
עיר מעורבת, מהווה בנינה המיוחד של צפת, על  
סימטאותיה, עיקוליה ותבדלי הגבהים בה, בעיה  
הגנתית מיוחדת ומסוכנת הדורשת כוחות אדם ונשק  
רבים, (בשל מספר עמדות רב יותר הנדרש כאן  
לעומת מספר עמדות הנדרש בקו-היקף דומה בשטח  
בנוי שהוא פחות צפוף ומעוקל).

ב. הפיקוד העריך את הסכנה החמורה הטמונה  
באזור „סטלינגרד“, אך כיון שלא היתה כל  
אפשרות להתבצר בו ולהחזיק בהריסות באופן

ג. העמדות היהודיות קיימו מדי פעם אש  
מטרידה על האזורים הערביים וכן הופעלו שני  
צלפים מאנשי הפלמ"ח במשך כל שעות היום.  
ד. נערכו כמה פעולות חבלה, שמטרתן  
היתה לפוצץ עמדות קדומניות מסוכנות של האויב,  
ולגלות תוקפנות מסוימת של הכוחות היהודיים.  
במסגרת פעולות אלו פוצצו בליל 22.4 מלון „צפת“  
ובית „רמוז“ הצמודים ל„סטלינגרד“ והמאיימים על  
אגפה הימיני הדרומי. בערב יום ה-28.4 פוצצו



„סטלינגרד“ — מראה מן המשטרה העירונית. מימין — הפולבוס.

צפת (את הארת אל-קראד ואת איזור הסאריה)<sup>2</sup> מלאי האוכל והמים היה אמנם מצומצם והצריך שימוש חסכוני, אך הספיק לכל תקופת המצור; תחמושת, רימונים וחומר-נפץ לא היו בעיר כלל, ואתם נשאו על גב כיתות רגלים (מהפלוגה שבהר כנען) שהיו מסתננות לתוך העיר מצפון. באותם הימים אי אפשר היה להביא בחשבון שום פעולת חבלה, ולו הקטנה ביותר, בלי שיובא חומר-נפץ מן הכנען.

## ג. המערכה לשחרור צפת

במהירות האפשרית בכל מרחבי הגליל כדי לקדם את פני הפלישה, תחילת ביצוע מבצע בעל היקף כזה (שהיה כרוך בהעברת אנשים, נשק ותחמושת, ציוד ואספקה בכמויות גדולות) היה מנתנה בראש ובראשונה בשלושה גורמים:

- א. השתלטות על בניינים מסוימים ברובע הערבי של טבריה לשם הבטחת כביש טבריה-ראש-פינה, העובר בתוך הרובע הערבי של העיר.
- ב. פינוי והבטחת הדרך לראש-פינה (נקודת-המוצא של המבצע).
- ג. סיום הפינוי הבריטי.

ב-18.4 בלילה נכבשו בטבריה מלון „טבריה“ ובנין בנק אפ"ק. בעקבות כיבושים אלה ופעולות קטנות אחרות, פינו הערבים, בעזרת הבריטים, את העיר. (היה זה הפינוי הראשון של עיר ערבית בשנת המלחמה).

ב-28.4 הושלם הפינוי הבריטי בגליל — עם פינוי המשטרה ומחנות הצבא שבאיזור ראש-פינה

(2) יומן ביה"ח של צפת הערבית, שנפל לידינו אחר השיחרור, גילה שההטרדות מהר-כנען והצלפות מהרובע היהודי גרמו למספר נפגעים גדול למדי.  
(3) מקור המים של צפת, הוא המעיין בעין-איטינה, שני ק"מ מערבה מן העיר — היה בדי האויב.

החנויות הערביות הגובלות עם המרכז-המסחרי שבקטע הדרומי של הרובע היהודי, ששימשו מחסה להתקדמות האויב באותו יום, כאשר הגיע בחסותן עד למחסום, כמסופר לעיל.

ה. מיקוש ע"י מוקשי-נעל ומוקשים חשמליים, באיזורים „מסוכנים“<sup>1</sup>.

ו. כוחותינו שבבסיס בהר-כנען היו מטרידים בקביעות, באש מכ"י ומרגמות<sup>3</sup>, כמה מאיזורי

עם התקרב מועד ה-15 במאי, נעשתה הכנת הגליל-העליון המזרחי לפלישת צבאות ארצות ערב, דחופה וחיונית ביותר; הגורמים המכבידים (הגיאור-גרפיים, הטופוגרפיים, האוכלוסיתיים וכו') שכבר צוינו לעיל קיבלו עתה — עם האיום של פלישת צבאות סדירים מבחוץ — משנה תוקף והכבדה. עמדות-המפתח הגיאוגרפיות והטופוגרפיות בגליל המזרחי — אותו צואר-קבוקו צר השלוח צפון-נה (שבמקום הרחב ביותר אין רחבו עולה על 15 ק"מ) הנתון בצבת הלוחצת של דרום-סוריה ממזרח ודרום-הלבנון ורכס הרי הגליל, שבידי האויב, ממערב וכן הנתונים האוכלוסיתיים, לא זו בלבד שהקנו לאויב יתרונות ניכרים, אלא שאף הגבולות הטבעיים לא היו עשויים לשמש מכשול רציני כלשהו בדרכי פלישה.

שילוב גורמים מסוכנים אלה הוא שהוליד את הרעיון לבצע באזרח החוף את פעולת „יפתח“ שתעודתה היתה להשתלט על עורקי התחבורה החיוניים בתוך הגליל, לתפוס את כל נקודות המפתח שבידי האויב ולהתבסס

(1) מוקשים אלה הם שגילו למעשה, ואולי אף בלמו, את נסיון ההתקרבות של האויב מעבר בנין המשטרה העירונית למלון „מרכז“ בהתקפה ב-28.4.

(משטרת ראש־פינה ושדה־התעופה של מחניים) נת- פסו מיד ע"י כוחותינו שארבו בקרבת מקום מבעוד זמן). ובימים הראשונים של מאי (עם תחילת הפעולה באיזור צפת) פונתה וטוהרה דרך טבריה— ראש־פינה.

לאחר פעולות הכנה יסודיות אלה היתה ההש- תלטות על הרובע הערבי של צפת תפקיד ראשון במעלה. נוסף על היותה המרכז הפוליטי והכלכלי הגדול והיחיד של ערביי הגליל המזרחי, שימשה צפת — בשל תנוחתה הגיאוגרפית על כביש המפתח ראש־פינה— מירון, המתחבר ליד ראש־פינה עם עורק התנועה היחיד המוביל לגליל העליון (כביש טבריה—מטולה), וליד מירון עם הדרכים המובילות לעכו (דרך מראר — לנצרת) לסעסע-מלכיה, לסעסע־תרשיחה, לסעסע—בסה — נקודה בעלת חשיבות עליונה לגבי כל מערכה העלולה להתפתח בגליל.

ברור היה, שאם ימשיך האויב לשלוט ברובע הערבי של צפת — לא יוכלו הרובע היהודי, עיר-זיתים והר־כנען, להחזיק מעמד בלחץ הכפול — של הפולשים מבחוץ והכוחות הערביים המקומיים שברובע — מבפנים. נפילת צפת היהודית היתה מאפשרת לאויב הלבנוני להפעיל זרוע מלקחים שניה, אשר תגיע לצפת דרך מלכיה—סעסע—מירון ומצפת ראש־פינה.

הידיעות על החשיבות שיחס האויב לצפת במס- גרת תכניותיו קיבלו אישור נוסף משנתברר כי קאוג'י מתכונן להעביר את תותחיו למירון כדי "למחות את הרובע היהודי" וכי, נוסף על 700 אנשי שישאקלי, הגיע לאיזור צפת גם הדרווי עבדול-ואהב עם שארית כוחותיו, (ששרדו לו אחרי הקרבות על רמת־יוחנן) וכן תוספת מערביי הסביבה, הכרת ערכה האיסטרטגי המיוחד של צפת והכרת החשיבות שתהא לשבירת המעוז הכלכלי, הפוליטי והצבאי של המרכז הערבי הגדול ביותר בגליל (לאור הלקח של כיבוש חיפה וטבריה, שהוכיחו עד כמה מכריעה נפילת עיר לגבי ערעור כוחות האויב באיזור כולו) וכן ההכרח הדחוף לשחרר את יהודי צפת מהמצור הכבד ההולך — הביאו לידי ההחלטה על כיבוש הרובע הערבי של העיר, כפעולה ראשונה של מבצע "יפתח".

לקראת פעולה זו רוכזו בבסיס שבהר־כנען רובו תפישת שדה־התעופה של מחניים, בידי כוחותינו, איפשרה קשר איירי עם פנים הארץ, שמחמת מצב התחבורה בכבישים חשיבותו היתה רבה. יש לזכור כי הרובע הערבי של טבריה אמנם שוחרר, אך לוביה נשארה עדיין בידי האויב, והתחבורה בכביש יבנאל—כפר־כמא אף היא לא היתה מובטחת די הצורך מפאת המחסור בכוח אדם ונשק.

של גדוד הפלמ"ח שבגליל, אנשי הגדוד נתקלו כאן לראשונה בבעיות ארגון ומבנה של גדוד. אור- גנה לראשונה "פלוגה מסייעת" שכללה גם מחלקת קשרים. כל הבתורות רוכזו ביחידת שירותים אחת, ונקבע תקן למחלקות ופלוגות (מבחינה מצבת האנ- שים וחלוקת הנשק). כן נתקלו לראשונה בבעיות מחודשות של ארגון מטה־גדוד ושירותיו.

הריכוז הרב העלה גם בעיות אספקה חריפות מאוד. היתה זו בראש ובראשונה הדאגה לכלכלת האנשים שמנעה בעד ריכוז הציד לקראת הפעולה. מדי לילה היו יורדות יחידות לראש־פינה ומביאות על גב אנשיהן מזון וציוד נוסף. אך למרות "קו אספקה" זה, הלכה כמות המזון בבסיס ופחתה, והאנ- שים הלכו ונחלשו. משהגיעו הידיעות הראשונות על תכנית ההתקפה הגדולה, הוחלט לארגן פריצת שיירת מכוניות. עם ההתחבטות בקשר לארגון השיירה עלה הרעיון להשתמש בדרך הצבאית היו- צאת מאחד העיקולים של כביש ראש־פינה—צפת, עולה להר־כנען ובחלקה הגדול מוסתרת מעין מש- טרת הכנען. לאחר סיור הדרך נשלח לראש־פינה קצין־מטה לארגן את השיירה. וביום 25.4 הועלתה השיירה, כשכל המשלטים מצפון לכביש ולדרך נתפסו מבעוד זמן ע"י כוחותינו, ומכ"מ בית- מינס" שעל הכנען מרתקת כל הזמן את משטרת הכנען. ההנחה היתה, שהפתעה אשר בבוא השיירה תביע התקפת אויב — אך רב היה החשש בקשר להחזרת המכוניות. לכן תוכנה הפריקה מראש ולפי התכנית צריכה היתה פריקת 9 מכוניות להמשך 15 דקות בסך־הכל. אך ההתרגשות שנת- עוררה עם בוא השיירה גרמו להמולה ולערבוביה והפריקה ארכה כ־45 דקות. למרות העיכוב הצליחה השיירה לעלות ואף לרדת כמעט ללא אש.

\* \* \*

לאמיתו של הדבר מותנה היה כיבושה של צפת בכיבושה של נקודת המפתח היהודי שמחוצה לה, היא משטרת הכנען. השלטת על חלקו הגדול של הרובע הערבי והגבוהה אף מעמדת המפתח החשובה ביותר בעיר פנימה — "המצודה", אך על אף היות המשטרה קרובה לעמדות היהודיות אשר בהר־כנען ונמוכה מהן. היתה הצלחת ההת- קפה עליה מוטלת בספק הן מפאת חוסן קירותיה וביצוריה החזקים והן מפאת המחסור בכלי נשק מתאימים להתגבר על ביצורים אלה, דבר שהוכח בנסיון המר של כשלון שתי ההתקפות על משטרת נבי־יושע (שאחת מהן בוצעה ע"י יחידות של אותו (2) זכר נבי־ניאל.

ב-03.00 החלה ההתקפה. בשעה זו — מר-גמת "דוד", שתי מרגמות "8 מרגמות 2" — החל בהרעשה חזקה של כל שטח הכפר, מעבר עמדת ההיערכות. אותה שעה נערכה מול ביריה, על אותו רכס עצמו, כיתה בפיקודו של מ"מ לחסימת דרך לתגבורת, ובצפת ניתנה מכת אש חזקה מכל עמדות היהודים, לרבות חוק כוחות האויב בעיר ולהטעה באשר למגמת ההתקפה.



ההתקפה על עין אדזיתון

לאחר הרעשה מרוכזת וקצרה החלו מסתערות על הכפר שתי מחלקות, כשציר התקדמותן מצפון לדרום, האחת באגף המזרחי של הכפר והשנייה באגפו המערבי, ותפקידן לפרוץ מבית לבית ולהגיע לכביש עכו-צפת. המחלקה המערבית נתקלה בהתנגדות מן החורשה שמצפון-מערב לכפר — נסוגה קמעה ובקשה חיפוי, ולאחר ריכוך נוסף חוסלה ההתנגדות והמחלקה הלה פורצת לכפר. (מאחורי כל אחת המחלקות הפורצות נמצאה מחלקה נוספת כרוזב מידי, וכרוזב לכל הכתח הפורץ עמדו עוד שתי מחלקות ליד מטה הגדוד). לאחר שגם המחלקה המזרחית התגברה על התנגדות מועטת (קרוב רימונים קצר) הגיעו שתי המחלקות בזהירות רבה לכביש והתבססו בכתים שלידו, בהתאם לתכנית המקורית. מיד אח"כ החלה סריקת הכפר — שהומם מעוצם ההרעשה וממהירות ההתפרצות של הרגלים — חיפוש אחר נשק, ואיסוף שבויים. עם שחר היה הכפר כולו בידינו.

עם האיר הבוקר נתגלתה הכיתה שהבטיחה את אזור הפעולה, מכיוון ביריה, ע"י תצפית האויב ממשטרת הכנען ומיד הומטרה עליה אש מדויקת של נשק אוטומטי ורובים. מתוך חיפוש אחר מחד סה מאש החליט המ"מ לנסות להתבסס בשורת הבתים הראשונה של הכפר. לאחר קרב יריות קצר נכבשה ביריה כולה והכיתה (בת 8 אנשים — בפיקודו של מ"מ) השתלטה על הכפר.

תוך הקרב על עין-זיתון הגיעו הידיעות על ההתקפה הגדולה של הכוחות הלבנוניים (פעולת ה"ג'י'וש" של הפלישה) על רמות-נפתלי. ב-1.5 בבוקר תואר המצב שם כמואש. משוריינים נמצאו בתוך החצר, היו הרגומים ופצועים, חלק מהמבצר התמוטט, תחמושת אולה והלכה וכו'. מברקים שבין השעות 0800 ו-1030 של אותו בוקר נתנו מקום להנחה ששעותיה של "רמות" ספורות — אך מטה

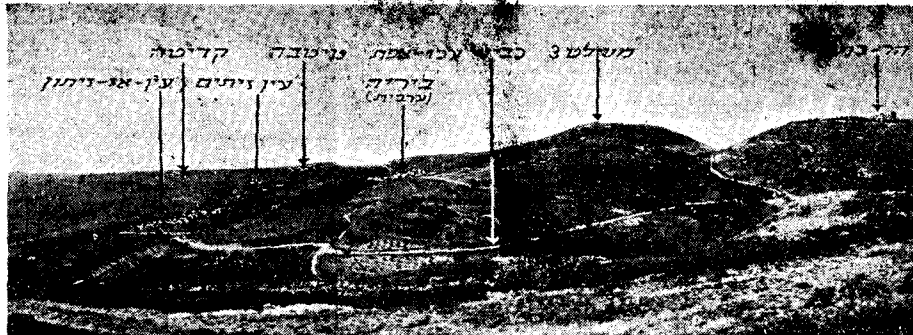
גדוד פלמ"ח). אך כל נסיון לתקוף את העיר מבחוץ, מכיוון אחר, חייב הפעלת כוחות גדולים ומעבר באיזורים ערביים, במדרונות קשים לתנועה וכמעט ללא אפשרות קבלת סיוע מתאים.

דרך אחרת להשתלטות על האיזור היתה מותנית בהעברת הכוח היהודי לצפת עצמה, ולשימוש ברובע היהודי כעמדת המוצא להתקפה. דבר זה היה מותנה בפריצת הכיתור של צפת. הצד החלש בטבעת המצור היה הצד הצפוני — הנשען על שני הכפרים עין-זיתון וביריה, אשר לרגלי שלוחת הר ביריה. עובדה זו היא שקבעה את השלב הראשון בפעולה לשחרור צפת: כיבוש עין-זיתון.

**כיבוש עין זיתון**

ב-1 למאי לפנות בוקר החל המבצע לשחרור צפת. בשעה 22.00 יצא כוח שמנה כשתי פלוגות מבסיסו שבהר-כנען. ההתקדמות היתה לאורך השלוחה המתחילה בג'בל ביריה (משלט מס. 3) ומשתפעת דרומית-מערבית לעבר עין-זיתון (כפר גדול ביחס, המונה כ-1500 תושבים, רובם מזויינים, וידועים בכל הסביבה כלוחמים טריים). בשל טעות בכיוון ההגעה נתעכב הכוח בדרכו ושעת האפס נתאחרה בשעותיים בקירוב. היחידה הגיעה לנקודת ההיערכות (כ-400 מ' צפונית לכפר, על מורד הרכס), כששדה המערכה, הכפר, מונה כבמת משחק בפני מטה הגדוד, וכוח הרתק.

(1) לפי ידיעות ותצפית היתה ביריה כמפוגה מערבים (מאו נתפס בידי כוחותינו משלט מס. 3). כוחות האויב שילוו התנגדות בכפר — היו כנראה מבין הנמלטים מעין-זיתון.



כביש ראש־פינה—מירון ונקודות הישוב היהודיות והערב  
ביות מצפון לו — מראה ממשרת הר־כנען.

תהווה המצודה קרש קפיצה לכיבוש העיר כולה. לפי התכנית צריכה היתה ההתקפה להתחיל בהרעשה חזקה על "המצודה", בעוד שמחלקה מהר־כנען עורכת התקפת הטעיה על משטרת הר־כנען ומחלקה שניה כובשת בית קטן ואת ביה"ס המקצועי (שנתפס ע"י האויב בלילה שלפני הפנוי הבריטי) באגפה המזרחי של "המצודה", בינה לבין השכונה הערבית הארת־אל־קראד. לאחר כיבוש ביה"ס המקצועי וההתבססות בו מופיעה המחלקה הפורצת, המורכבת מותיקי הלוחמים בגדוד, המחכה כל אותו זמן במלון "ציטדל", מטפסת מכיוון ביה"ס המקצועי למצודה<sup>2</sup> כשהיא מובלת ע"י אחד מאנשי צפת המכיר את השטח, וכובשת את ה"פיטמה" בהסתערות.

בבסיס היו מוכנות כמה מחלקות רזרביה הן ללחימה, הן להובלת פצועים והן לעבודה וביצורים. ביה"ס המקצועי נכבש לפי התכנית, המחלקה הפורצת, עלתה במעלה גבעת המצודה, אך כאן נכנסה בקרב־אש קשה עם עמדה ערבית מבוצרת היטב (שרק אח"כ, אחרי הנסיגה, נתברר שהיא היא "הפיטמה": המוביל, ז א ב כהן, איש צפת, נהרג ומפקד המחלקה לא הצליח להתמצא בשטח בלעדיו) וכן קיבלה אש מכ"י, מקלעים, מדוכות ורימונים מהאגפים, — מהמשטרה העירונית ומ־משטרת הכנען.

המחלקה עמדה בקרב קרוב לשלוש שעות, כשהיא מותקפת בלי הרף באש קשה משלושה כיוונים בטוחים קצרים ביותר, מבלי יכולת להתסער (תוך הקרב נשלחו תגברות ויחידות להורדת פצועים), אך משתפציע השחר וה"פיטמה" לא היתה בידי כוח־חינו ניתנה הוראה לסגת אף מהעמדות שנתפסו.

(2) דרך זו נבחרה משום שהיא עולה מכיוון הרובע הערבי, ואפשר היה להניח שמאגף זה "המצודה" אינה מבורצת ואף נקיה ממוקשים.

מבצע "יפתו" לא שינה בכאומה מתכניתו המקורית לשחרור צפת. ל"רמות" אמנם נשלחה עזרה מכוחות הרזרב החזיתי, אך כל גדוד הפלמ"ח נשאר בסביבת צפת, מתוך כוונה להמשיך בדבקות בתכנית לשחרר את העיר.

ב־2.5 הועבר הגדוד, על ציודו ונשקו, לצפת — בדרך המתפתלת בין עין־זיתון וצפת, כשהציוד והנשק נישאים על גב האנשים והציוד הכבד מובל בעזרת חמורים. בעין־זיתון לא הוצב כל כוח, אך בשני הימים שלאחר כיבוש הכפר נשלחו אליו פעם בפעם פטרולים שעסקו בפיצוץ בתי האבן שבו ושריפתם, במגמה כפולה: הריסת בסיס אויב ודכ־כוך רוח תושביה הערביים של צפת. באותו יום (2.5) ניסו כמה מתושבי הכפר להסתנן לתוכה, כנראה על מנת להוציא חלק מרכושם — אך הם נתגלו ע"י פטרול יהודי שהניסם, בגרמו להם אבידות. השלב הראשון של התכנית בוצע, טבעת הכי־תור של צפת נפרצה מצד צפון וגדוד שלם חדר לרובע היהודי ושל העיר, כיבוש עין־זיתון ובי־ריה והופעת התגברות המיוחלת — העלו את מצב הרוח בין יהודי צפת.

בינתיים הוחל בתכנון ההתקפה על הרובע הערבי. בני קצין המודיעין הכין קונסטרוקציה של העיר, הובאו ציוד ותחמושת נוספים, אורגנו יחידות עובדים מבין האזרחים וכו'.

### ההתקפה הראשונה

ב־6.5, ב־0100, נפתחה ההתקפה על הרובע הערבי. מגמתה היתה השתלטות על "המצודה", תוך הנחה שכיבוש "המצודה" עם ה"פיטמה" שבשיאה יאלץ את האויב לנטוש את המשטרה העירונית ו"בית־שלוה" הנמצאים למרגלותיה. ובשלב השני (1) ה"פיטמה" — המתנשאת בחלקה הדרומי־מזרחי של "המצודה", השולטת על הרובע הערבי — שימשה עמדה חזקה של האויב.

ניתוח הכשלון גילה כמה עובדות וגורמים שלאורם נבנתה תכנית הפעולה הבאה:

א. הכוח התוקף, שמנה כמעט גודד חיל-רג'ים, לא נוצל ניצול מלא, במיוחד בהתחשב עם העובדה שההתקפה היתה התקפת-לילה, — המצריכה במיוחד כוחות קטנים יותר (ההתקפה רוכזת על אוביקט אחד בלבד).

ב. לא נערכו התקפות תעויה וריתוק מתאימות על גקודות טקטיות באגפים (המשטרה העירונית ו"בית-שלוה") — דבר שגרם לרבויו הנפגעי-עים מהאש האגפית מן הנקודות הנ"ל.

ג. צפיפות יתר של אנשים על קטע המצודה שנתפס. תוך זקרב, משהחמיר המצב, נשלחו תגבורות (על המצודה, שהיא שטח מצומצם, נמצאו לבסוף כשלוש מחלקות) אשר לא היו עשויות להוסיף דבר לתנופת ההתקפה (אין המחלקה "הפורצת" לא הצליחה להתפרס ולתמרן כראוי) ורק הגבירה הרבה את מספר הנפגעים ואת הערובויה. נתברר כי חוסר תכנית יעילה להוצאת פצועים גרם גם הוא לערובויה ולצפיפות נוספות.

ד. חוסר כלי-נשק מוחץ (פיאט) העשוי לשחק עמדה מבוצרת. האנשים שכבו בלתי מחופרים במשך שלוש שעות במרחק של פחות מ-50 מטר מעמדת האויב, מבלי שיכלו לשחק.

ה. ההרעשה, שעל יסוד ההצלחה בעינת זיתון תלו בה את עיקר הפעולה, היתה מפוזרת ודלילה (הן בזמן והן בשטח) — בגלל פגזים עקרים וחוסר טווח מדויק — ועל-כן לא עשתה את האפקט הפסיכולוגי הדרוש ולא גרמה למספר האבידות המקווה.

ו. חוסר ידיעות מטפיקות על שטח הפעולה.

ז. שעת האפס המאוחרת של הפעולה לא איפשרה לסיים את המלאכה עד האיר הבוקר, ולאור היום מצאו הכוחות את עצמם, כשהם מרוכזים, בלתי מחופרים וגלויים, לאש ה"פיטמה", המשטרה העירונית, משטרת הכנען וחארת-אל-קראד.

לאחר הנסיגה מן המצודה המשיכו הכוחות להחזיק בכיה"ם המקצועי, אך משהותקף ללא הפסק ונתגלה שקירותיו חדרים לכדורים (2 אנשים נהרגו ואחרים נפצעו) פינתה היחידה את המקום (ב-7.5), בהסתר, לאחר שהניחה בו מוקש חשמלי גדול שחובר לעמדה קרובה. האויב, שלא הרגיש בפינוי, המשיך להתקיף את הבנין באש, יממה שלמה, לבסוף חדרה לתוכו יחידת אויב בת 10 אנשים, בורבגע הפעל המוקש, והבית נהרס על

כל אנשי האויב שפרצו לתוכו. האויב, שעמד יפה בהתקפה, הוסיף לבצר את עמדותיו לקראת הימים הבאים. ב-7.5 העיר ביר קאוקג'י לאיזור זה חלק מתותחיו, שהוצבו במירון (בהם 2 בני 25 ליטראות) ותחלו בהרעשת הרובע היהודי. ב-8.5 צלחה פלוגה סורית את הירדן, ליד בטיחה, והגיעה כתגבורת ללוחמי צפת הערביים. כל אותם הימים נמשכו בעיר חילופי היריות וההפגזות.

לאור הנסיון שנקנה בהתקפה הראשונה, הוכנה תכנית הפעולה השניה, בשלב ההכנה הובא ציוד נוסף, כולל "פרעושים" (מרגמות "דוד" קטנות) ופגזי "דודקה" נוספים, וכן 3 פיאטים, ומיד החלו באימון אנשים לפעולה בפיאט. פלוגה שחנתה עד אותו זמן ליד ראש-פינה, (היא שתפסה את מחנות הצבא שנתפנו, ועסקה בהבטחה התחבורה) הובאה כתגבורת לקראת הפעולה הנרחבת יותר, וכבר יומים לפני הפעולה טווחו המרגמות (3) בעזרת תצפית אש שנמסרה באלחוט מהר-כנען, כיון שב-עיר עצמה אי אפשר היה למצוא מקום למוצב תצפית מתאים, לצורך הטווח.

### ההתקפה השנייה

ב-11 במאי, בשעה 2130 החלה ההתקפה השנייה. אותה שעה כשהיחידות נמצאו בבסיסי ההערות שלחן, נפתחה ההתקפה בהרעשה מרוכזת וצפופה (לפי התכנית כ-2 טון חומר נפץ עתידים היו לנפול על המצודה תוך זמן קצר). על מחלקה מהר-כנען הוטל לבצע התקפת הטעיה על משטרת הר-כנען; מכ"י אחת המוצבת במלון "מרכוז" צריכה לחסום את הקשר בין "המצודה" והמשטרה העירונית, ומכ"י שניה בבית בוסל הפעל לעבר הארת-אל-קראד; אותה שעה תתקוף יחידה מגודד אחר (שהגיע יומים לפני כן לגליל להמשך מבצע "יפתח") את הכפר עקברה (מדרום לצפת). שדרבו היה האויב מקיים את קשריו עם סוריה — כדי למנוע בעד הבאת תגבורת וכדי לסבך את בעיות ההגנה של האויב. — ובאותה עת עצמה מתקיפות 3 פלגות בבתי-אחת את "בית-שלוה", את "המצודה" ואת המשטרה העירונית — כל ההתקפות במגמה של כיבוש והשתלטות. ליעדי-לוח ולגמישות האש המסיעה, ישב במטה המהנדס העירוני ולפניו מפות העיר, וע"י קשר טלפוני שהוקם לעמדות המרגמות יכול היה לכוון ולשנות במהירות את אש המרגמות, לפי דרישה מעמדות

(1) אם כי לאחר ההתקפה החלה זרימת פליטים-אזרחיים מהעיר.



רצת נפתחה עליה אש חזקה מאוד מעמדה והתח-  
 קדמות נבלמה. (המ"מ נפצע) — אך נשאר לפקד  
 על היחידה). משנעצרה המחלקה שלה הסמ"מ את  
 צוות הפיאט קדימה ולאחר ירית 2 פגזי פיאט  
 שותקה העמדה לגמרי. צוות הפיאט התקרב לעמ-  
 דה וכשלא נתקל בהתנגדות השתלטה המחלקה על  
 העמדה. לאחר הכיבוש נתגלתה בה רשת עמדות  
 ותעלות-קשר להגנה היקפית וכן קו טלפון טוב.  
 מחלקת הרזרבה נקראה למקום ואורגנה ההתב-  
 ססות והגנה היקפית.  
 בערך בחצות הועלו מן העיר אל המצודה  
 פועלים וחמרי ביצורים והוחל בביצור המקום.

### בית-שלוה

ב"בית-שלוה" — היו לפי ידיעות קודמות,  
 כ-60 מתנדבים עיראקיים מצויידים היטב, ולהם  
 לפחות כ-3 מקלעים.

הכווה נתרכז בבית סגל, ממערב ל"בית-שלוה",  
 במרחק של כ-50 מטר ממנו. בקומה העליונה של  
 הבית רוכזו הפיאט והמקלעים, בקומה ב' רובאים  
 ובקומה התחתונה התבלנים. תוך חיפוי חזק של  
 אש מקלעים, רובים ופיאט, שכוננה לקומות עליונות  
 של בית "שלוה" (בית "שלוה" חפור בצלע גבעה —  
 ופני הקרקע מכיוון ההסתערות — נמצאים בגובה  
 קומה ב' של הבנין). התקדמו התבלנים והניחו  
 ח. נ. ליד קיר הקומה התחתונה — אך החומר,  
 שנרטב מחמת הגשם, בער — אך לא התפוצץ.  
 הלהבה הטעתה את כוחותינו ובסברם שאירעה  
 התפוצצות — הסתערו על הבנין שלא נפרץ.  
 אעפ"כ הצליחו הפורצים לחדור לקומה התחת-  
 נה — אך מאחר שלא הכירו את הבנין ושרר בו  
 חושך מוחלט, נאלצו להדליק פנס כדי לראות  
 דרך לעלות בה לקומות העליונות. בשעת העליה  
 לקומה ב' נהרג מפקד המחלקה הפורצת אברהם  
 ליכט, ע"י ערבים שניסו לפרוץ לעצמם דרך ול-  
 המלט. מיד לאחר כ נרם הבית ואנשי האויב האחר-  
 נים נמלטו ממנו. בבית נמצאה רשת טלפונית מסו-  
 דרת, מחסן מזון טוב, נשק (רובים ומקלעים) ותח-  
 מושת. כן נמצאו בבנין 12 גזיות, ברובן חרוכות  
 (כנראה עקב פעולת הפיאט). ללא שהיות הובאו  
 פועלים מצפת לביצור הבית ולחיבור קשר טלפוני  
 למטה הגדוד.

עם כיבוש "בית-שלוה", היתה בידינו עמדת  
 המפתח השניה בעיר, השלטת על כל השכונה  
 הערבית חארת-אל-קארד. במשך היום גערכה הט-  
 רדה בלתי פוסקת על תנועת אנשים בחארת-אל-  
 קראד ולעת הצהרים פינה האויב את השכונה.

צטוימות, או לפי החלטת המטה. כן היו במטה כיתת  
 רצים ומובילים, (מצעירי העיר), ששימשו כקש-  
 רים או כמובילי יחידות רזרביות. במטה ישבו גם  
 הנשק הגדודי והאפסנאי, שהיה צריך לדאוג להס-  
 פקה מהירה של ציוד, אוכל ומלבושים להחלפה  
 (היה זה לילה גשום), לכל מקום שידרש. וכן  
 הוחזקה ברזרבה גדודית יחידת פועלים לביצורים.  
 ההתקפה החלה ב-2130 בהרעשה מרוכזת של  
 ה"דוידקות" וה"פרעושים", שתי מרגמות "3"  
 (טווחו כאמור לעיל, מבעוד יומים) וסוללת ה"2"  
 (8 מרגמות). אותה שעה התכוננו 3 הפלגות (כל  
 אחת מורכבת ממחלקה פורצת, מחלקה רזר-  
 בית ויחידה להוצאת פצועים) בבסיסים  
 במלון "מרכוז", מלון "המצודה" ובית "סגל".  
 סמוך לשעה 2200 הועתקה האש לעומק האזור  
 הערבי וההתקפה בכל שלושת הכיוונים החלה בעת  
 ובעונה אחת.

אותה שעה החלו תותחי האויב ממירון, להפגין  
 את הרובע היהודי (רוב הנגנים נפלו בסביבת עמ-  
 דות המרגמות שלנו — כנראה שאש המרגמות  
 שימשה מרכז הטווח, ומפקדת סוללת ה"2"  
 נפצעה עם תחילת הקרב מרסיסי פגז-תותח).

### המצודה

המצודה — לפי ידיעות שהיו בידינו לפני  
 ההתקפה הראשונה הוחזקה ה"פיטמה" ע"י כ-40  
 ערבים המבוצרים היטב, עם תעלות קשר ורזרב  
 קרוב. הפעם גערכה ההסתערות מכיוון הרובע הי-  
 הודי. במלון "המצודה" נתרכזו שלוש המחלקות.  
 התכנית היתה לכבוש את "הפיטמה" בהסתערות  
 גלים-גלים, של כיתות גלים. הכיתות הסתדרו  
 בזו אחר זו כדי שההסתערות לא תפסק ולא תא-  
 בד מתנופתה. במקרה שהכיתה הראשונה נתקלת  
 באש, ניתן חיפוי של פיאט ומכ"י, ואח"כ מסתע-  
 רות, גל אחר גל, שתי הכיתות האחרות של המחלקה,  
 במקרה שבידי המחלקה הפורצת לא יעלה הדבר,  
 ממשיכה המחלקה הרזרבית בהסתערות כיתותיה,  
 אף הן בגלים. במקרה שאף בידיה לא יעלה הדבר,  
 יזנח איסוף הפצועים, ואף מחלקת "האיסוף" תס-  
 תער, לפי אותה שיטה. המחלקה הפורצת מנתה 3  
 כיתות, לכל כיתה מקלע, חולית פיאט כנשק מח-  
 לקתי, ובמחלקה הרזרבית היתה חולית מכ"י.

עם תום ההרעשה יצאה המחלקה הפורצת, חצתה  
 את הכביש המקיף את המצודה והחלה לטפס עליה.  
 כבר בתחילת ההתקדמות פלטו שלושה מקלעים  
 שהיו בעמדה על "הפיטמה" אש, וכן ניתכה אש  
 מכיוון משטרת הר-כנען. כשנתגלתה המחלקה הפו-



שטח ההתערות על המשטרה העירונית. משמאל למטה — הגדר ממנה הופעל החיפוי להסתערות. מימין — משמאל למעלה — ה"מזודה". מימין — ה"פילבוקס"

מיד כשהחלה הרעשת ה"פיטמה" החל בפעולתו כוח הרתק (מ"סטלינגרד" ומלון "מרכוז"), והכוח הפורץ התקדם בסתר הבניינים התרוסים, מהמלון עד גדר האבנים הראשונה (במרחק 30 מ' מהמש"טרה).

אחרי שהפיאט שילה 4 פגזים לתיבת-השדה, נשתתקה זו לזמן-מה וניתנה הוראה לצאת עם הבונגלור לפרוץ את הגדר. הבונגלור הראשון לא פעל ו-2 החבלנים חזרו. מיד יצאו עם הבונגלור השני ואף הוא לא פעל, ושני החבלנים נפצעו. הוחלט לא לחכות ולעביר את גדר התיל מבלי לפרצה תחילה, ולפוצץ מיד את גדר האבנים של המשטרה. לאחר שחלק הכוח עבר את גדר התיל נעשו 4 נסיונות בזה אחר זה לפוצץ את גדר האבנים, אך מטעני הח.ג. לא פעלו (כל אותו זמן ירד גשם שוטף!). הנסיונות-פיצוץ אלה נפצעו כ-10 חבלנים. אותו זמן נפגעו גם אנשי חולית הפיאט (מחמת חוסר ידיעה כיצד לירות בכלי זה מעבר לגדר — נפגעו בכתפיהם), והורגש שאף אש הרתק מכיוון "סטלינגרד" נחלשה — נתברר אח"כ שכל אנשי הכיתה נפצעו (יתכן מרסיסי פגז "דוד" שהתפוצץ באויר) ורק המ"מ והחובש המ-שיכו לירות, כל אחד במקלע.

ב-0330 הגיע חבלן נוסף (מאנשי החי"ש) והוח"ט לשוב ולנסות לפרוץ את גדר-המשטרה. הובא ח.ג. מסוג אחר והפיצוץ הצליח הפעם.

מאחר שכל החבלנים נפצעו, החלו בו במקום להסביר לטוראים את שיטת הפעלתו של חומר-הנפץ והטילו את התפקיד עליהם. הובאו 6 מטענים

### המשטרה העירונית

הקרב הארוך והקשה ביותר נערך על בנין המשטרה העירונית. בנין המשטרה ותיבת-השדה שלה היו העמדות המבוצרות ביותר בעיר, ולפי הידיעות נמצאו בהן כ-100 מתנדבים לבנוניים ושפע נשק ותחמושות.

לאחר סיור מוקדם שנערך ע"י המ.פ. וחלק מהמפקדים נקבעה תכנית הפעולה: ב"סטלינגרד" תערך כיתה עם 2 מקלעים, בפיקוד מ"מ, ותפקידה לרתק את בנין המשטרה ולביים נסיון פריצה. בקומה ג' של מלון "מרכוז" יוצב מקלע אשר יר-תק את גג המשטרה (המבוצר בשקים). הכוח הפורץ יהיה מורכב 2 כיתות. כיתה רובאית אחת (השניה תשאר כרוזב במלון "מרכוז"), חולית פיאט וכיתת החבלנים ינועו ממלון "מר-כוז", דרך חורבות הכנסיה הפרוטסטנטית, עד גדר האבנים של מאפית "ביריה" ההרוסה, כ-30 מ' מהמשטרה. בחיפוי כיתת הרובאים וחולית הפיאט יפרצו החבלנים בטורפדו-בונגלור את גדר-התיל, ובמטען ח.ג. יפרצו פריצה בגדר האבנים של המשטרה (הניצבת כ-5 מ' ממנה), ובמטען גדול נוסף יפרצו פריצה בבנין, ודרכה יחדור לתוכו הכוח הפורץ.

הכוח הפורץ צויד ב-12 מטענים, של ח.ג. כל אחד בן 15 ק"ג. 2 טורפדות בונגלור, 12 פגזים לפיאט ומקלע.

(1) בקביעת התכנית נסחיעו במהנדס העירוני, שבעדו רחו נקבע כי המקום הנוח ביותר לפריצה, הוא חלקו הימני של הקיר הצפוני (מול מלון "מרכוז").

בני 15 ק"ג שהוטלו לקיר המשטרה. החומר הת-  
פוצץ ופרץ 2 פרוצות גדולות בקיר.  
ההתקדמות נמשכה. הכוח, שבינתיים ירד מניינו  
כדי 15 איש, טוראים ומפקדים<sup>1</sup>, התחלק לשנים.  
חוליה אחת תפסה מיד את תיבת-השדה, הציבה  
בו מקלע והחלה לירות לעבר קומה ב' של המש-  
טרה — ממנו נמשכה עדיין אש תופת של נשק  
קל, חוליה שניה תפסה חדר בקומה רא-  
שונה וממנו ניהלה דרך המסדרון חילופי  
יריות עם אנשי האויב. בקרב בקומה א' שבמש-  
טרה נהרג המ.פ. איציק הוכמן. סגנו שנמצא  
אותה שעה בתיבת-השדה חש מיד למשטרה ואחר  
קרב קצר (מספר ערבים נהרגו ו-4 גשבו) נת-  
פסה כל קומה א'.

מאחר שכל הסטנים חדלו מפעול — ניהלו את  
כל הקרב בקומה א' שלושת המכ"ם, שהיו מצו-  
יידים בתת-מקלעים מטיפוס תומפסון, ואשר ידעו  
פרק בהילכות לב"ב. עם השתלטות על קומה א'  
הוצב משמר לעבר המדרגות ונשלחה הודעה למ-  
טה הגדוד על נפילתו של המ.פ. ועל חוסר אפ-  
שרות להמשיך בטיהור הבית בגלל המספר המצומ-  
צם של האנשים ועיפותם. מיד הופיע למקום הסמג"ד  
ולאחר שאירגן כיתה מבין אנשי החי"ש במלון  
„מרכזי" (מחילה-המצב הקבוע שחנה שם), המשיך  
לסרוק את הקומות העליונות של הבנין. לאחר סרי-  
קת קומה ג', כבר האיר היום, נתברר שכ"13 ער-  
בים התבצרו בגג המשטרה. נערכו נסיונות שונים  
לפעול נגד גג המשטרה ברימוני-יד, מרגמות "2,  
מכ"י, להביור — אך ללא הועיל. בשעות הבאות  
נכנעו 10 מבין הערבים, אך שלושה אחרים, שהמ-  
שיכו במשך קל היום לצלוף לעבר כוחותינו —  
נמלטו עם לילה, לאחר שקשרו זו בזו חגורות וש-  
מיכות ובעזרתם ירדו מהגג ונעלמו.

### השתלטות על העיר

ההשתלטות על שלוש נקודות המפתח, בקרב  
תנופה, לביל ה-10.5-9 לא זו בלבד ששחררה את  
הרובע היהודי של צפת מטבעת החנק הסוגרת  
עליו אלא גם נתנה לכוחות היהודיים קרש קפיצה  
אל רובעי העיר הערביים, אך המלאכה טרם, נש-  
למה. משטרת הכנען נשארה עדיין בידי הכוחות  
הערביים ומצבה של העיר הערבית לא היה חמור  
עתה ממצבו של הרובע היהודי כל תקופת המצור.  
הכוחות היהודיים החלו מתכננים את ההשתל-  
טות על העיר כולה. אולם כאן נתגלתה התופעה

(1) את מקום הפצועים וההרוגים מילאו פעם בפעם  
אנשי כיתה הרזב שבמלון „מרכזי".

המופלאה, האופיינית כל-כך לערביי הארץ, ולאנשי  
כנופיות-המתנדבים מבחוזן. השלב האחרון של המ-  
ערכה לא נתרשח כלל. הכוחות הערביים הגדולים  
שבצפת נסו מן העיר וממבצר משטרת-כנען ללא  
כל נסיון להעצר ולגלות התנגדות נוספת. השבילים  
מצפת לכיוון עין-טינה וסמואי היו שחורים מרוב  
אדם. היה רושם שהעיר כולה מתפנית מתושביה.  
בצהרי יום ה-12.5 נראתה העיר כריקה,  
והחלו להשתלט על העיר כולה. על המצודה  
הוצב רתק של מרגמת „דוד" ומכ"י. כוחותינו  
התקדמו בשני ראשים: האחד, בפיקוד מ"פ, שירד  
מהמצודה, התקדם דרך העיר לעבר הסראיה ובית-  
החולים הממשלתי והשני, בפיקוד מ"מ, נע דרך  
הארט-אל-קראד לכיוון בית-המלון הערבי שליד  
הר-כנען.

התכנית היתה, שבמקרה שאחת המחלקות תיתקל  
בהתנגדות, תיסוג ותמצא מחסה, תציין ל„רתק"  
את מקום האויב — ולאחר רתק וריכוך מתאי-  
מים — תסתער ותחסל את התנגדות האויב. התת-  
קדמות לתוך העיר נערכה מהר וללא כל התנג-  
דות ועם ערב שלטו כוחותינו בכל העיר. ההתקד-  
מות לעבר משטרת הכנען היתה אטית יותר, עקב  
המוקשים הרבים שהיו בדרך, אך גם כאן ללא כל  
התנגדות. לאחר שהגיעו כוחותינו לבית המלון הע-  
רבי שמול המשטרה המשיכו לצפות ומשלא נתגל-  
תה כל תנועה, נפרצו שלוש הגדרות, ע"י טור-  
פדור-בונגלור, נפרצה פירצה בקיר (מחשש מיקוש  
בשער ובדלתות הבנין), וכוחותינו חדרו דרכה לבנין  
המשטרה. עם הנפת הדגל על גג הבנין הושלמה  
פעולת שחרורה של צפת.

\* \* \*

ההתקפה על עין-זיתון, שבאה אחרי שהגיעו  
לערבים ידיעות על כיבוש טבריה וחיפה וכשלונם  
בקרבות משמר-העמק, סימלה את העברת הינמה  
באיזור זה לידינו: וההתקפה הראשונה על צפת  
הערבית (ב-5.5) שהעידה כי בכוחותנו לכבוש גם  
את צפת העיר — גרמו להתרופפות רוחם של  
תושבי העיר הערביים.

ההרעשה החזקה והמדוייקת בהתקפה השניה  
(ב-11.5-10), התיכנון הטוב של פגיעה בבת-אחת  
בכל נקודות המפתח הטקטיות, בתוספת פעולות  
הטעיה רבות, ולחימתם העקשנית של חיילינו —  
סייעו לשבור את כוחם הצבאי.

שני אלה, נפילת רוחם של האזרחים ושכירת  
כוחם הצבאי, חברו יחד והביאו לסיימו המהיר של  
המבצע — ולשחרור איזור צפת כולו.