

התקף וניצחת בקרב ההגנה

אלוף משה בר-כוכבא (בריל)

העיתון

189

כסלו התשכ"ח, ינואר 1968

מאמר זה, שאותו כתב משה בר-כוכבא בהיותו מפקד חטיבת שריון, בולט בשני מרכיבים שבו: ראייה מאוזנת של מקום הטנק בשדה המערכה, בתקופה שבה רבים ראו באמצעי זה את חזות הכול, ובהתייחסותו לחשיבותו של קרב ההגנה, בעת שבצה"ל המשיכה לשרור התפיסה האופרטיבית שמלפני מלחמת ששת הימים, שעיקרה מלחמת מנע או העברה מהירה של המלחמה לשטח האויב

כבר שם את העדיפות. השגת הפתעה על-ידי בחירת נקודת כובד לפריצה בחזית של המגן. תודות ליכולתם של הכוחות המשוריינים לפעול כאמור לעיל ניתן להניח, כי אם יהא התוקף נכון להשקיע את כוחותיו בלא להתחשב באבדות שייגרמו לו, צפויים לו הישגים, והוא יבקיע את המערך הקדמי של המגן. עתודתו של המגן מיועדת למנוע מן האויב את החדירה לתוך מערך ההגנה ואת מיטוטו של מערך זה. היא תשיג זאת על-ידי תגבור המערך בנקודות התורפה, אך בעיקר על-ידי הנחתת התקפות-נגד. משימותיהן העיקריות של התקפות-הנגד הללו הן להכריע כוחות שפרצו למערך ההגנה או לאלצם לסגת בטרם הספיקו להתבסס בשטח חיוני.

מהי שיטת פעולתו של כוח

התקפת-נגד

לאור התלות ההדדית שבין הגנה יעילה להתקפת-נגד, מעניין ללבן את מכלול הבעיות, הגורמים והשיקולים המשפיעים על ארגונו של הכוח שנועד להתקפת-נגד ועל שיטות הפעולה שלו. אין לראות את שיטות ההתקפה המקובלות כדפוסים אשר ניתן להעתיקם כפי שהם

ההגנה היא צורת קרב שבה מנצל המגן פרטי נוף מתאימים תוך שילוב עוצמת אש או מכשולים לשם החזקה עקשנית בשטח – תוך כדי מאמץ לגרום, בכוחות קטנים ובאמצעים מוגבלים, אבדות מקסימליות לאויב העדיף ולשבור את התקפותיו. כדי להצליח בקרב ההגנה חייב הכוח המגן לספוג תחילה את התקפת האויב, עד אשר תאבד מתנופתה, ורק לאחר מכן להכריע את האויב המותש על-ידי פעולות פתע התקפיות. לחימה כזאת מאשרת את הכלל הקובע, שגם קרב ההגנה חייב לכלול בתוכו אלמנט התקפי.

שמירת היוזמה בהגנה

אחד מכללי היסוד החיוניים לכל צורות הלחימה הוא קיום היוזמה. בקרב ההגנה שומר המפקד על היוזמה על-ידי בחירת הקרקע שעליה יש ברצונו לנהל את קרב ההגנה ועל-ידי שמירת עתודה. זאת נוסף על פשיטות, סיורים, מארבים וכיוצא באלה.

העתודה בקרב הגנה אינה רק אמצעי לשמירת היוזמה, כי אם אלמנט חיוני ביותר להצלחת קרב ההגנה. הכוח התוקף מבסס את עוצמתו על כוחות ניידים ומשוריינים, המקנים לו יתרונות על הכוח המגן, והעיקריים שבהם:

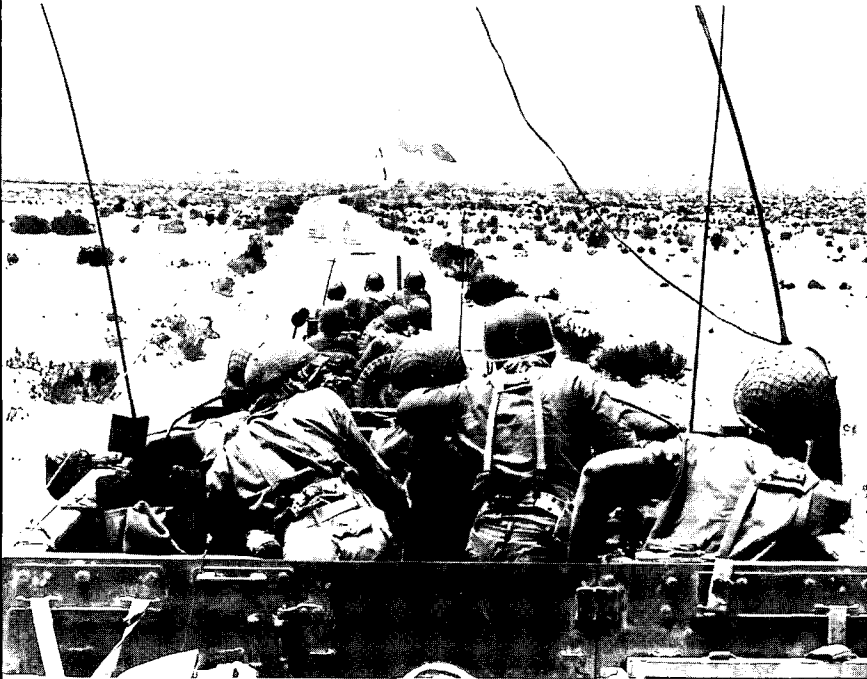
ריכוז כוחות מהיר לנקודת הפריצה במגמה להשיג

1930-1992

מפקד גיסות השריון,
אלוף פיקוד הדרום



- ה. הטנקים ויטהר אותו.
- ג. יאבטח הטנקים באבטחה צמודה ובאבטחה רחוקה.
- ד. יבצע משימות חסימה והטעיה, כשהוא מתוגבר על ידי טנקים וחבלנים.
- ה. יטפל בשבויים, בשלל ובאיסוף מסמכים.



לביצוע התקפות נגד. שיטות ההתקפה המקובלות עשויות, כמובן, לשמש יסוד לעיצובן של התקפות נגד, אולם ישנם גורמים אופייניים המיוחדים לביצוע צורת לחימה זו, ואשר אסור להתעלם מהם. אופייני, למשל, כי כוח התקפת הנגד יופעל להשמדת האויב בשילוב עם כוחות ההגנה, אשר יחזיקו בפרטי נוף, בעוד גייסות מחפים ומערך מאבטח יופעלו במרחב.

ארגון כוח התקפת נגד

אופיו של הקרב המודרני מחייב כי כוח התקפת הנגד יהא רב-גוני, על-חילי ועל-זרועי, יתבסס על כוחות ניידים ומשוריינים, והגרעין העיקרי בו יהיו טנקים. האלמנטים הנוספים – כגון חרמ"ש וחי"ר ממונע, סיור, הנדסה וארטילריה – יהיו כוחות מסייעים. משימותיהם של המרכיבים השונים במסגרת התקפת הנגד יהיו כדלקמן:

הטנקים

אלה יהיו הכוח העיקרי בהתקפות הנגד, ומשימתם הראשונית תהא השמדת מטרות "קשות". עיקר כוח הטנקים – בכמות אשר תוודא השגת עדיפות על טנקי האויב או לפחות שוויון כוח עימם – יופעל במרוכז במאמץ העיקרי של התקפות הנגד כדי להשמיד את שריון האויב. חלק מן הטנקים יתגבר את המתחמים כדי לסייע להתקפת הנגד באש מכינון ישיר.

הסיור

- א. יצפה את תנועות האויב וידווח לכוח התקפת הנגד על עוצמתו, קצב כניסתו של האויב לשטח ההשמדה והיערכותו בו.
- ב. יאבטח את היערכות הכוח להתקפות הנגד.
- ג. יבצע משימות חסימה ואבטחה.
- ד. יסייע בניווט ובתקשורת.
- ה. ישתלב בכוח הטעיה, אם יופעל כוח כזה.

משימות הסייע

- א. יפגע באויב המצוי בשטח ההשמדה.
 - ב. ינתק ויבודד את כוחות האויב על-ידי אש ועשן כדי למנוע מהם סיוע הדדי.
 - ג. יסייע לניצול הצלחה.
- הנשק המסייע חייב להכין לעצמו עמדות בפאתו הקדמית של המערך, כדי שיוכל לדלג ולסייע לכוח התקפת הנגד להכות באגף העמוק ובעורף.



החרמ"ש או החי"ר הממונע

- א. ישמיד כוחות אויב אשר לא נפגעו על-ידי הטנקים.
- ב. יתפוס שטח חיוני אשר נכבש קודם לכן על-ידי



יעדים להתקפות נגד

הכוח שנועד להתקפות נגד יהיה מן הסתם קטן בעוצמתו מכוחות האויב. לפיכך נודעת חשיבות מיוחדת לבחירת היעדים שעליהם תונחת התקפת הנגד. יש לבחור ביעדים שבהם לא יבזבזו ויותש כוח התקפת הנגד בלא שישפיע על הצלחת קרב ההגנה. יעדי התקפות הנגד יהיו בדרך כלל כוחות האויב – פרט להתקפת נגד אחרת, אשר בה היא היעד קרקעי, משולב בכוחות אויב. האויב יתקוף בדרך כלל במאמצים אחדים. דבר זה יחייב את המפקד המגן להחליט איזה מהם יש ברצונו להשמיד על ידי התקפת הנגד, לעבר איזה מהם יפעיל את ההטעיה, ולאיוז גורה ישלח כוחות לתגבור מערך ההגנה בה, למען יוכל זה להמשיך בבלימה או להגביר את עוצמת החיפוי.

התנאים הדרושים להפעלת כוח

התקפת נגד

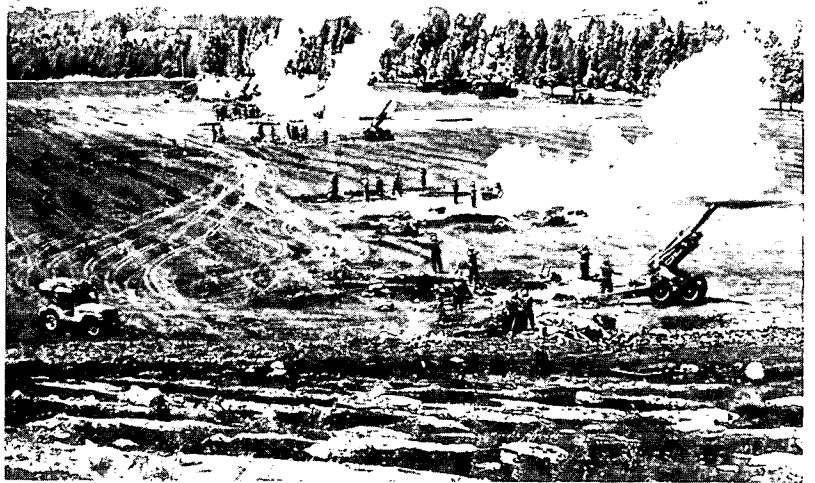
התקפת נגד היא האמצעי האחרון העומד לרשות המפקד לשם מילוי משימתו. לפיכך לא תונחת התקפת הנגד העיקרית אלא בפקודתו המפורשת של מפקד המערך המוגן. התקפת הנגד תהא מאמצו העיקרי של המגן, ומכיוון שיחסי הכוחות יהיו, לפי המשוער, לטובת האויב, יחייב ביצועה המוצלח ריכוז אמצעים וסיוע מקסימלי. התקפת נגד חייבת להתבצע בהפתעה, במהירות ובהעזה. עליה להיות מרוכזת ולבוא מכיוון בלתי צפוי. עליה לתקוף את האויב לא בשלמותו, כי אם חלקים חלקים, תוך השגת עדיפות על כל חלק בנפרד; וחייבת היא להיערך בטווח הנשק המסייע ובסיועו.

מלבד כל אלה יש לתכנן גם את השמדת המערך הארטילרי של האויב ואת עתודותיו בעומק. התקפת נגד אידיאלית תבוצע כאשר כבר הואטה התקדמותו של האויב ונבלמה, ועורער ארגונו. רצוי כי התקפה זו תיערך לאחר שחשף האויב את אנפיו ואת עורפו, כוחותיו מתוחים ומפוזרים, הוא איבד את תנופתו, ואין ברשותו עתודות מיידיות ורעננות להמשך ההתקפה. אולם במהלך ההתקפה עלול האויב לחדור למערך ההגנה ולסכנו, ואז תונחת התקפת הנגד אף בטרם נבלמה התקפת האויב, וזאת כדי למנוע מן האויב להרחיב את חדירתו ולרכז את כוחותיו באותו איזור.

שיטת הלחימה של כוח

התקפת נגד

קיימות שתי אפשרויות יסוד לביצוע התקפת הנגד:



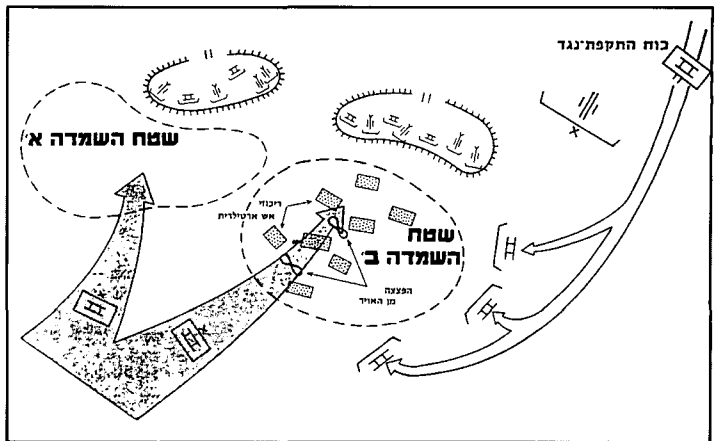
סיוע אוויר

- א. יוודא חופש תנועה לכוח התקפת הנגד.
- ב. יפגע בכוחות האויב המרוכזים וישמידם.
- ג. יפגע בעתודות האויב המצויות בעומק.
- ד. יבצע משימות סיור ותצפית.

רצוי שהסיוע ההתקפי לשטח ההשמדה יינתן בעוד כוח התקפת הנגד מצוי בשטח ההיערכות או בתנועה אליו. כל זאת כדי לוודא את זיהויו הברור והמדויק של שריון האויב.



מועטים. ההסתערות תיערך בשטח עביר, המאפשר פריסה רחבה ותנועה מהירה. כדי להשמיד מטרות כאלו או לשתקן ביעילות יש להלוּם בהן בעוצמה רבה בתנועה ובהסתערות. הסתערות במגמות תבוצע על-ידי תנועה ואש תוך חיפוי כוח אחד על משנהו. התנועה והאש תבוצענה ממגמה למגמה תוך הסתייעות מקסימלית באש תלולת מסלול ובסיוע אוויר. אם יאפשר זאת המצב, יעבור הכוח בהמשך התנועה להסתערות שוטפת. המתגונן ינקוט שיטה זו של התקפת-נגד רק אם לא



יאפשרו פני הקרקע הסתערות שוטפת, או אם תכלול מרבית כוח האויב טנקים, או אם יהיו בו תותחים נגד טנקים רבים, העלולים לסכל הסתערות שוטפת. במקרה כזה חיוני לאפשר לטנקים של האויב להיכנס לתחום האש נ"ט היעילה של המתחם, ורק לאחר שייפגעו על-ידיה ניתן יהיה לעבור להסתערות.

שלבים בהפעלת כוח

התקפת-נגד

ואלה השלבים בהפעלתו של כוח התקפת-נגד:
שלב א' - ההכנה.

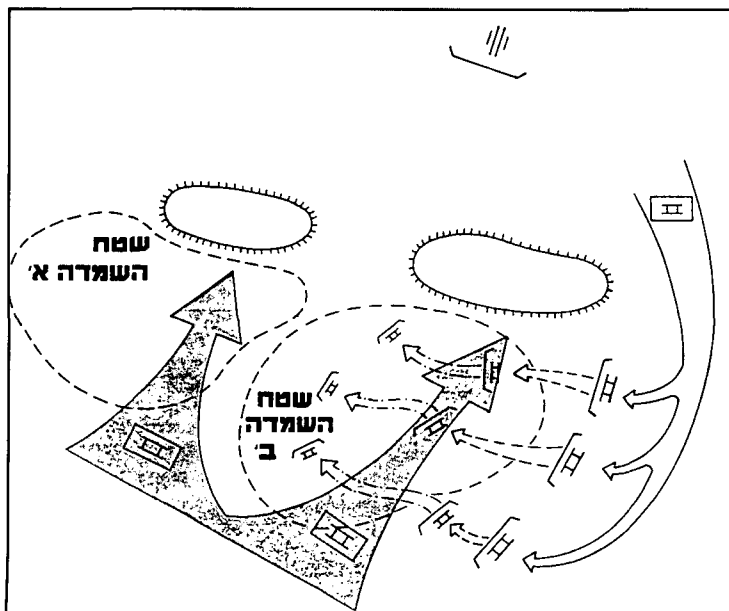
אפשרות א' - התקפת-נגד באש.

אפשרות ב' - התקפת-נגד באש ובהסתערות.

התקפת-אש תכליתה לשבור את התקפות האויב על-ידי ריכוז האש על כוחותיו בהימצאם בשטח ההשמדה. ההנחה היא כי האש תונחת ביעילות, תנטרל את כוחות האויב, אשר נגדם תופעל, ואף תשמידם. האש תונחת על-ידי ריכוז מקסימלי של כלי נשק תלולי מסלול, סיוע אוויר התקפי וכלי נשק בכינון ישיר - של המתחם ושל כוח התקפת-הנגד.

חשוב שברשותו של כוח התקפת-הנגד יימצאו עמדות השולטות על שטחי ההשמדה ושדות אש גדולים להפעלה יעילה של כלי נשק. התקפת-הנגד באש תבוצע בדרך כלל נגד כוח משוריין, אשר טנקים הם גרעיני העיקרי, ולתוקף תהא על פי רוב עדיפות גדולה על המגן. התקפת-נגד על-ידי הסתערות עשויה לשאת אופי של הסתערות שוטפת או של הסתערות במגמות על-ידי תנועה ואש.

הסתערות שוטפת תחלנה בהנחתת אש ארטילרית. לאחריה - או בשילוב עימה - תבוא מכת-האש של הטנקים, ולאחר מכן הסתערות במסה, תוך מתן אש על-ידי כלי הנשק של הרכב המשוריין המסתער. על ההסתערות להיות מהירה ושוטפת. לשם אבטחת הכוח מפני כלי נשק נ"ט רצוי להשאיר אלמנט טנקים לחיפוי. שיטה זו תופעל בעיקר נגד כוחות חי"ר או כוחות ממוכנים, המסתערים עם טנקים



ההגנה

יובל למדינת ישראל

א. התקפות-נגד על שטחי כינוס והיערכות אפשריים של האויב.

ב. התקפות-נגד על צירי הסתערות אפשריים של האויב.

ג. תגבור המתחם המוחזק על-ידי כוחותינו.

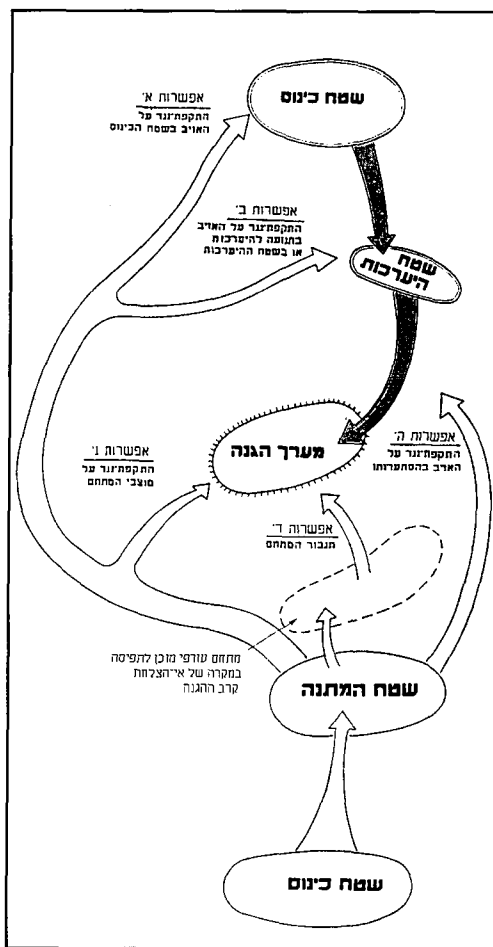
ד. התקפת-נגד על מוצבי מתחם זה.

ה. קביעת אזורים ויעדים לתפיסה במקרה של כישלון התקפת-הנגד – כדי לאפשר לכוחות המגינים להיחלץ ולהתארגן במתחם עורפי.

ב. תכנון התקפות-נגד חייב המפקד לחזות מראש את כל דרכי הפעולה האפשריות הפתוחות בפני האויב, בהתבססו על הידיעות שברשותו ועל הנחותיו בדבר עוצמתו של האויב ואיגודם האפשרי של כוחותיו וכן על אודות עבירות הקרקע, ועליו להכין תוכניות-נגד לאפשרויות אלה.

בתכנון התקפות-נגד יש להקפיד על הכנה מדוקדקת, על תדריך לצוותים, על סיור מפקדים ועל תרגול שלדי תוך אומדן זמן. על התכנון להיעשות בתיאום הדוק עם מפקד הסיוע ועם מפקדי המתחמים והמוצבים, אשר בגזרותיהם אמורה התקפת-הנגד להיערך.

התכנון המפורט של ההכנות ושיטת הביצוע יאפשרו את הכנסתו של הכוח לקרב במהירות מקסימלית ותוך תיאום מלא, שהם תנאים חיוניים להצלחתה של התקפת-הנגד. עם זאת, על התכנון הבסיסי להיות גמיש, כדי שייקל להתאימו למצב העלול להתפתח במציאות. זאת, הואיל וביצועה המעשי של התקפת-הנגד יהא בדרך כלל וריאציה של אחת מתוכניות היסוד המוקדמות. בשלב זה תבוצע גם הכנתו המנהלתית והטכנית של הכוח, הכולל גמר ציוות הכוחות ואיגודם.



שלב ב' – ההמתנה.

שלב ג' – התנועה להיערכות וההיערכות.

שלב ד' – ניהול הקרב.

שלב ה' – ניצול הצלחה וההתארגנות.

תוכנית התקפת-נגד

כל תוכנית התקפת-נגד חייבת לפרט את הגורמים דלהלן:

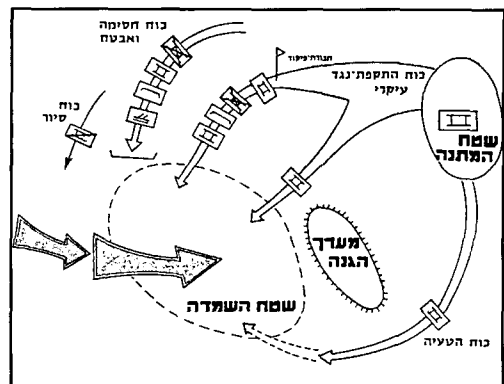
* שטח ההמתנה.

* קו התחלה, שטח היערכות, שעת ה"ש"י.

ההכנה

בדרך כלל יקבל מפקד הכוח המיועד להתקפת-נגד את תוכנית ההגנה מן המפקדה הממונה, ובה יפורטו המשימות, היעדים ושטחי ההשמדה לביצוע התקפות-נגד, וכן אמצעי הסיוע הצפויים לו. על יסוד נתונים אלה יתכנן מפקד הכוח את שיטת ביצוען של התקפות-הנגד ויגיש את הצעותיו לאישורה של המפקדה הממונה. התכנון הראשוני יבוצע על גבי מפות ותצלומי-אוויר. לאחר קביעת התוכנית יערוך מפקד הכוח סיורי קרקע ואוויר לאימותה ולהשלמתה.

תכנון הפעלת הכוח להתקפת-נגד בגזרת המתחם יכלול את המשימות הבאות (מרשם 3):



נוהל קרב

בשטח ההמתנה יבוצע נוהל הקרב הסופי לפי הסדר דלהלן:

א. קבלת ידיעות מעודכנות על כוחותינו ועל כוחות האויב, וכן קבלת פקודה לביצוע התקפת-נגד מן המפקדה הממונה. הידיעות צריכות לכלול את עוצמתו הכוללת של האויב התוקף, את עוצמת השריון שלו, את שיטת התקפתו ופריסת כוחותיו בשטח, את הרכב הכוחות המאבטחים את אגפיו ומיקומם; את מיקום הדרג המסייע של האויב, את מיקומן של עתודותיו ושל מפקדתו וכן את היערכות כוחותינו.

ב. איכון האגף ה"רך", המאובטח על-ידי כוחות עם מספר טנקים מועט, וניצול נקודת תורפה זו להנחתת התקפתנו.

ג. עדכון התוכנית הבסיסית בשטח ההמתנה ומתן פקודות ראשוניות, כולל הזמנת סיוע אוויר התקפי.

ד. יציאת קבוצת סיור מורחבת לשטח ההיערכות לשם תצפית על שדה הקרב ויצירת מגע עם מפקד המתחם או המוצב, אשר בגזרתו תונחת התקפת-הנגד. סגן מפקד הכוח וסגני מפקדי כוחות המשנה יובילו את הכוחות משטח ההמתנה לשטח ההיערכות.

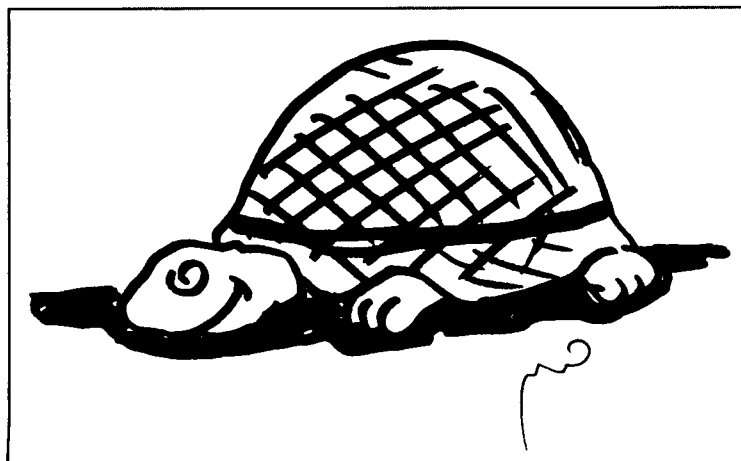
ה. הפעלת כוח סיור לתצפית על שדה הקרב, כולל האגפים הרחוקים, שדרכם תונחת התקפת-הנגד.

ו. הפעלת מטוס סיור לתצפית על שדה הקרב.

ז. קליטת הכוח על-ידי קבוצת הסיור המורחבת.

גבול הגזרות

כדי לוודא תיאום בניהול התקפת-הנגד תשתנה גזרת



- * נתיבי גישה והסתערות.
 - * שטחי השמדה וקווי דיווח תוך התאמתם לתחומי ההתקדמות, וספרור כל איזור השולט על אחד מתחומי ההתקדמות.
 - * תבניות.
 - * שיטת ביצוע – משימות ושלבים.
 - * הסתייעות במכשולים.
 - * אש מסייעת ומילות הפעלה.
 - * הפעלת סיוע אוויר.
 - * גבולות גזרה.
 - * הטעיה.
 - * נושאי תיאום עם המתחם ועם הכוח אשר דרך גזרתו הם עוברים.
 - * הפעולות לאחר גמר התקפת-הנגד.
 - * קשר – מיקום מפקדות, סימנים מוסכמים.
 - * מלות קוד להפעלה.
 - * נושאי תחזוקה.
- עד כאן באשר לשלב א'.

המתנה

שטח ההמתנה הוא האיזור במערך ההגנה שבו יתרכזו הכוחות לשם ביצוע משימה מוגדרת. לרוב יהא זה איזור ביניים, בין שטח הכינוס לבין היעד.

התכונות הדרושות לשטח המתנה טוב הן:

- א. אפשרויות גישה – דהיינו צירי תנועה טובים ומוסתרים, המאפשרים תנועה מהירה לאגפי שטח השמדה או לאגפי היעד.
- ב. הסתר – נגד תצפית אוויר וקרקע.
- ג. קרקע מוצקה – אשר תאפשר לרכב משוריין יציאה בקלות.

ד. על שטח זה להיות ממוקם

לפנים, אך במקום שבו לא יוכל האויב לרתקו כאשר יבצע את התקפתו על המערך המוגן.

ה. מן הראוי כי יהא זה מקום שממנו אפשר יהיה, במקרה הצורך, להפעיל במהירות התקפת-נגד ליצירת מרכז כובד בגזרה אחרת.

ההמתנה תנוצל לטיפול ברכב, להשלמת פקודות, לתדרוך הצוותים לקראת הלחימה הצפויה.



הצהרונות

יובל למדינת ישראל

ד. כוחות עתודה ודרגים מסייעים בעורף הכוחות.

כוח התקפת-הנגד יצא משטח ההיערכות פרוס, כאשר מרבית כוחותיו לפנים, הסיור באגף הרחוק, ואילו החרמי"ש בדירוג ומאחור.

משימתו הראשונה של הכוח תהא השמדת מסך הסיור ותפיסת הקו הראשון של העמדות, זה החולש על שטח ההשמדה. לחיפוי על היציאה משטח ההיערכות ישמש סיוע אוויר התקפי, אשר יופעל נגד המסך המאבטח ונגד המטרות שבשטח ההשמדה. בגמר סיוע האוויר יונחת סיוע ארטילרי, אשר יכלול פגזים נפצים ופגזי עשן, שיונחתו על השטחים השולטים שבידי האויב, הצופים על נתיבי ההתקפה.

חשוב שכוח ההטעיה ייצור מגע קרבי עם האויב בעת ההיערכות של הכוח העיקרי כדי להסיח את תשומת ליבו לאגף המנוגד.

בהתקרב כוח התקפת-הנגד לעמדות האש הראשונות, החולשות על שטח ההשמדה, יזדהו הכוחות המחזיקים במתחם, הנמצאים בגורת התקפת-הנגד, על-ידי עשן צבעוני, כמוסכם מראש.

קרוב האש של הטנקים מעמדותיהם הראשוניות והחיפוי הארטילרי ייועדו לשיתוק אותם כוחות האויב, אשר השמדתם תתקע טריז במערכו, תפצלו ותאפשר להכניס את כוחות ההלם שלו לשק אש. זה האחרון ייווצר על-ידי פעולה משולבת של כוח התקפת-הנגד והכוח המחזיק במתחם. בעת ובעונה אחת יופעל צוות קרב – בעדיפות חרמי"ש – לבידודו של שדה הקרב על-ידי תפיסת שטח שולט לחסימה. תפקידו של צוות זה יהא למנוע מן האויב לסייע לכוחות ההלם המכותרים שלו על-ידי עתודותיו אשר בעורף. צוות החרמי"ש ייעזר בשלב זה בסיוע אוויר התקפי ובסיוע ארטילרי.

כוח התקפת-הנגד ימשיך בפעולותיו להשמדת האויב תוך בחירת יעדים על-פי הנסיבות והמצב בשדה הקרב. אולם חשוב כי לפני כל התקדמות לתחום חדש, שבו מגלה עדיין האויב התנגדות, ייערך קרב אש מעמדות עדיפות, וכן תיערך הנחתה ארטילרית בעוצמה מקסימלית כסיוע לכוח בהתקדמותו.

השמדת המאמץ המשני

לעיתים, כאשר לא יהא חשש להתמוטטות המתחם בלחץ התקפות המאמץ העיקרי של האויב, אפשר יהיה להשמיד תחילה כוח חלש של האויב, כגון מאמץ משני, אשר השמדתו עשויה להשפיע לטובה על יחסי הכוחות הכוללים, בלא שישתכן כוח התקפת-הנגד בסכנת יתר. פעולה זו יש שתשפיע אף על המאמץ העיקרי של האויב,

האחריות של כוחותינו אשר במערך-ההגנה. עם הפעלת התקפת-הנגד עובר בדרך כלל כל האיזור שבין קו ההתחלה לבין היעד שעליו מונחת התקפת-הנגד לאחריותו של הכוח המבצע את ההתקפה.

הטעיה

כדי להשיג הפתעה ועדיפות בנקודת ההכרעה תופעל הטעיה במקביל לפעולת הכוח העיקרי של התקפת-הנגד או לפניו. ההטעיה תופעל לרוב באגף נגדי לזה שבו מופעלת התקפת-הנגד העיקרית.



תנועה והיערכות

הכוח ינוע לשטח ההיערכות בתבנית מבצעית. בשטח ההיערכות יאט את התקדמותו לזמן קצר ביותר כדי לעבור לתבנית ההסתערות. שטח ההיערכות צריך שיהא מוסתר מתצפית הכוח שעליו נערכת התקפת-הנגד וכן ממערך הסיור המאבטח את אגפיו. אם יתעורר הצורך להשתוות בשטח ההיערכות, ינוצל הדבר:

- א. לשניוניים אחרונים בתוכנית, לעדכון הידיעות.
- ב. למתן פקודות סופיות.
- ג. לדיווח על כוננות וביקורת סופית של היחידות.

ניהול הקרב

בעת עריכתה של התקפת-הנגד עשוי האויב להיות פרוס בשדה הקרב לפי כוחות המשנה הבאים:
א. כוחות סיור ויחידות תותחים נ"מ מתנייעים לאבטחת האגפים ואיזור ההתקפה.
ב. כוחות טנקים בחיפוי.
ג. כוחות הלם הכוללים טנקים, חרמי"ש או חי"ר, אשר יופעלו במאמץ העיקרי ובמאמצים המשניים.



אשר בגזרתו מופעל הכוח להתקפת-הנגד. את הידיעות הבסיסיות יקבל המפקד בדרך-כלל מן המפקדה הממונה יחד עם פקודת ההפעלה.

בשלב ניהול הקרב יתקדם מפקד הכוח יחד עם המאמץ העיקרי. המפקדה העיקרית של הכוח תתקדם במרחק של 2-3 ק"מ מן המאמץ העיקרי. בדרך כלל תתמקם המפקדה העיקרית על קו העמדות הראשוני של כוח התקפת-הנגד, לאחר שאלה יפוגו על-ידי כוחותינו, ותישאר שם עד גמר הקרב.

ויהא עליו להחליט אם להמשיך בהתקפתו או שמא להפסיקה או להחלישה כדי לתגבר את המאמץ המשני.

ניצול ההצלחה וההתארגנות

ניצול ההצלחה מתבטא:

- א. ברדיפה באש אחרי האויב הנסוג.
- ב. ברדיפה פיזית אחריו כדי להשמידו.
- ג. בהתקדמות לתפיסת שטחים חיוניים לשם שיפור מערך ההגנה.

לאחר ביצוע התקפת-הנגד והתארגנות קצרה יוחזר בדרך כלל כוח התקפת-הנגד לשטח ההמתנה או לשטח הכינוס.

מקום המפקד והמפקדה

בשלביה הראשונים של התקפת האויב יוכל מפקד כוח התקפת-הנגד להימצא בקרבת המפקדה הממונה. עם הנעת הכוח לשטח ההמתנה – יצטרף אליו. מפקד הכוח מתעדכן כל העת על-ידי האזנה לרשתות אלחוט, באמצעות דיווחיהם של קציני הקישור של המפקדה הממונה, על-ידי סיור אישי וכן על-ידי מפקד המתחם,

סיכום

בהתקפות-נגד באות לידי ביטוי מיוחד תכונות הניידות, עוצמת האש ופעולת ההלם. לפיכך יונחתו התקפות אלה על-ידי כוחות השריון דווקא.

את כוח התקפת-הנגד יש להפעיל כמרוכז. אם נעשית הפעלתו ביום, חשוב ביותר להסתייע בסיוע אוויר לשם השגת חופש תמרון. ביצוע התקפת-נגד בטווח הנשק המסייע, ניצול היתרון של הכרת הקרקע ולאחר מכן הסתערות תוך הפתעה יאפשרו לכוח התקפת-הנגד לאתר את האויב התוקף, להכותו ולהשמידו.



צה"ל

יוגל למדינת ישראל