

„ס.א.ו. 76” — גישושי-אילחור לקראת רכב-סיוע מושלם

נתגלה כתחליף-בלבד לכלים כבדי-שריון ותותח — אך סיוע רבות ליחידות-רגלים בהתקפה והתקפת-נגד.

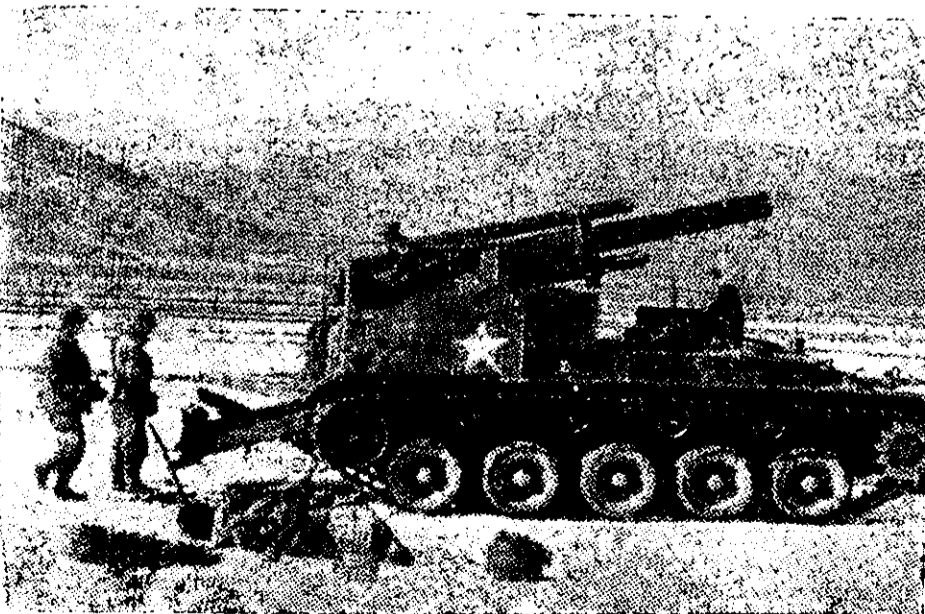
הפועלים בהתמד, לכל עומקו של אזור-ההגנה של האויב.

באוקטובר 1944, למשל, קיבלה אחת מיחידותינו על עצמה לערוך — מראש-גדה שעל הנהר נארב — פעולת-פריצה כנגד מערך גרמני מבוצר. כשהכוחות התוקפים הגיעו לקו-החפירות השלישי נתקלו כוחות-החלוץ, לפתע, בשורה של תיבות-שדה; הללו הותקפו, ללא הצלחה, ע"י יחידות-סער, הנתמכות בתותחי-שדה בעלי קוטר גדול. תיבות-השדה ריתקו את התותחים שלנו, בעוד שמכונות-היריה שלהן הסבו אבידות קשות לצנתות התוקפים; כי הארטי-לריה שלנו, שפעלה מטוח גדול-יחסית, לא יכלה לגרום נזק רב לביצורי אויב אלה. רגימנט של תותחי-היסע-עצמי כבדים הועבר מגזרה אחרת לקטע זה של החזית, והתותחים חולקו בין הגדודים התוקפים — סוללה אחת לכל גדוד. האויב הותקף מחדש וכל יתרונותיה של הארטי-לריה בעלת ההיסע-העצמי הוכחו בעליל. התותחים הללו התקרבו עד כדי מרחק 100—200 מטרים מתיבות-השדה ופתחו באש על האשנבים. ע"י כך אילצו את האויב להפסיק את אשן ואיפשרו לחיל-הרגלים לגשת אל ביצוריו. הארטי-לריה בעלת-ההיסע-העצמי, המלווה את חיל-הרגלים התוקף את ביצורי האויב לעומק, יכולה — נוסף על כושרה זה לפעול כנגד המוצבים-קבועים — לטפל בהצלחה אף בנשק האנטי-טנקי של האויב, ובהשתקת אשן נגד-רגלים. דבר זה יתכן משום שתותח-משורין יכול להתקרב עד כדי טווח-יריה אפק-טיבי ממכונות-היריה של האויב; וע"י כך יכול הוא אף לקצר באופן ניכר את הזמן הדרוש להריסתה של עמדה מבוצרת.

במקרים מסויימים יכולים תותחי-סער אלה ל-

השמיד את המכ"י של האויב ע"י שיפגעו בהן ממש בזחליהם. אין לזלזל באפשרות זו רק משום שדבר זה אינו מתפקידם הרגיל של טנקים ותותחי-סער. שימוש בתותחי-סער בצורה זו בתוך פעולות פריצה עלול לתת יתרונות רבים. אולם בדרך-כלל תותחי ההיסע-העצמי הגם נשק שאפשר לסמוך עליו (וכיתר כלי-הארטי-לריה, יש להשתמש גם בהם כך) כבנשק-מסייע למבני-הקרב של חיל-הרגלים או ליחידות-הסער. ואם לא נתחשב בהבדלים שבהפעלה של טנקים וארטי-לריה, ובאם תותח-סער הופך, בעיקרו-של-דבר, למפלס דרך לחיל-הרגלים בזחליו — אזי שוב אין לנשק זה יתרונות של נשק מוחץ, והוא הופך להיות טנק גרוע. זו שיטה עלובה מאוד. כי תותחי-סער לא נועדו ללחימה מטוח קרוב בחיל-הרגלים של האויב, בפרט כשהמדובר הוא במוצבים-קבועים. אגב, חוסר-נכונות זה להכיר בהבדלים שבהפעלת טנקים מזה, ותותחי-היסע-עצמי מזה — הוא-הוא המביא לעתים לידי שימוש בלתי-נכון בתותחי-הסער. היו מקרים בהם קציני חיל-הרגלים, במהלך מבצע פריצת ביצורי האויב, ניסו לשלוח את תותחי-הסער, המצורפים ליחידותיהם, קדימה, — להתקפה לפני חיל-הרגלים. במקרים כאלה קרה לרוב שתותחים אלה הוצאו מכלל פעולה ע"י חיל-הרגלים של האויב, וכתוצאה מכך נשאר חיל-הרגלים שלנו ללא סיוע ארטי-לרי. הנסיון הורה שתותחי היסע-עצמי הפועלים עם, או מאחורי, חיל-הרגלים גורמים לאויב אבידות כבדות יותר מאשר אלה שהשתמשו בהם כשהם מתקדמים בראש חיל-הרגלים (כמו טנקים). הדבר אמור במיוחד לגבי תותחי-סער מקליבר

„ארטי-לריה-משוריינת” בגירסה האמריקאית — כלי-היריה (כאן — הוביצר בן 155 מ"מ) מוצב על שלדה טנקית (של הטנק-הקל M-24 „גני ציפ"י). שריון-דפנות נמוך בלבד.



76 מ"מ\*). אשר בהם משתמשים בעיקר לסיוע חיל-הרגלים.

שימוש נכון בארטילריה בעלת היסע-עצמי ב-פריצת מערך-הגנה קבוע מחייב, מעל לכל, שיתוף פעולה הדוק בין כל החילות. ככל ששיתוף הפעולה בין חיל-הרגלים לבין צוותי התותחנים הוא הדוק יותר — כן תוחש התגברותם על עמדות האויב, והת-קדמותם תיעשה קלה יותר.

בדרך כלל, בשעת ביצוע הפריצה, ממלאים ה-תותחים-המשוריינים את תפקיד הסיוע-הארטילרי ו-עוזרים ליחידות-הסער של חיל-הרגלים. הם מסייעים לחיל-הרגלים אשר "נתקע" טריזים-טריזים בין תי-בות-השדה. בעריכת תכנית הפעולה שלהם — מן ההכרח שיעמדו לרשות תותחי-הסער ידיעות מוש-למות על סוגי הביצורים הקבועים ומערכם, מצבם ועצמתם של כוחות האויב, תנאי הקרקע ומידת הת-אמתו לתימרון טנקים. באם אפשר, הרי רצוי ביותר הוא שאנשי הצוותות יסיירו בעצמם את גזרותיהם. דבר זה היה מאפשר לתותחי ההיסע-העצמי לסייע לחיל-הרגלים ביתר הצלחה. גורם חשוב אחר הוא יצירת תיאום בין חיל-הרגלים וארטילריה-השדה לבין יחידות הארטילריה בעלת-ההיסע-העצמי.

הכרחי ביותר שתפקידי תותחי-הסער יתוכננו ביסודיות. הנה, למשל, בינואר 1945, לפני שנפרצו קווי-ההגנה הקבועים של הגרמנים שעל נהר הויסלה — יצאו כל צוותות הטנקים ותותחי-הסער לקו ה-יציאה והתודאו בדיוק אל גזרותיהם, אל כיוון ההת-קפה ואל המטרות השונות. דבר זה נעשה על-אף העובדה שראשי-הגשר שבידינו היו צרים מאוד, ולכן הגישה בהסתר אל האזור הקדמי היתה קשה ביותר. ערב אחד לפני ההתקפה נעו כל תותחי ה-היסע-העצמי אל קו-המוצא. הכנה מדוקדקת זו איפ-שרה לארטילריה-ההיסע-העצמי, בשילוב עם חיל-הרגלים, להשיג את כל מטרותיה. כ-15—10 דקות בטרם פתח חיל-הרגלים בהתקפתו, נעו כל התותחים קדימה ופתחו באש ישירה. באותו זמן עצמו ירו תותחי ההיסע-העצמי שעם יחידות-הסער (\*) מעמדות מרוחקות-יותר, כדי לגלות ע"י כך מוצבים מוסווים וביצורים אחרים, לפי תגובותיהם של אלה וע"י הסרת סידורי-ההסוואה.

אותם תותחי-ההיסע-העצמי שנועדו לסיוע-ישיר המשיכו באשם, מעמדות קדמיות, אף לאחר שחיל-הרגלים פתח בהתקפתו. רק לאחר שחיל-הרגלים (\*) דהיינו — אלה שנועדו במיוחד להסתערות — בשלב מאוחר-יותר — על הבונקרים ותיבות-השדה שבעומק מערך-ההגנה.

הגיע למרחק 40—30 מטרים מקו-החפירות הראשון, קיבלו תותחי-ההיסע-העצמי האלה אות ממפקד-הגדוד — והפסיקו את האש. הרגלים פרצו לחפירות והחלו לטהר אותן מגרמנים. בינתיים התקדמו סוללות תותחי ההיסע-העצמי, שנועדו לסיוע ישיר, במהירות, והדביקו את חיל-הרגלים. בעת שזה האחרון תקע טריזים-טריזים אל בין תיבות-השדה של האויב, היו כבר התותחים בעמדות-קרב. עתה הופעלו יחידות-הסער בהתקפה, וכשתותחי ההיסע-העצמי שלהם נעים לפניהם, לאחר שקו החפירות הראשון טוהר מאויב.

באותו זמן כוונה האש של אותם תותחי-הסער שנועדו לסיוע-ישיר אל עבר האויב שהתבצר ב-מוצבי-השדה. הם לא תקפו אף אחד מן הביצורים-הקבועים, פרט לאלה שהיו בדיוק בחזיתו או באגפיו של הגדוד הנתמך ואשר עיכבו את התקדמות הרגלים שלו. ואילו תותחי הסיוע ליחידות-הסער שילחו אש ישירה לעבר אשנבי-היריה של עמדות האויב ל-שתקו — באם אלו לא הוכרעו ע"י יחידות-המחץ, או טרם הותקפו על ידן.

בפריצת קוי הגרמנים בינואר 1945 — השתמשו בתותחי היסע-עצמי לסיוע חיל-הרגלים כמעט בכל החזיתות. בשימוש כזה הקנתה ארטילריה-ההיסע-העצמי יציבות למבנה-הקרב של חיל-הרגלים ואיפ-שרה לו לשחק את התנגדות האויב ביתר קלות ומהירות.

ידוע שהאויב מנסה לערוך התקפות-נגד, בתמיכת טנקים ורזרבות של חיל-הרגלים, על היחידות שתקעו טריזים בין תיבות-השדה בהדיפת התקפות-נגד אלו הוכיחה ארטילריה-ההיסע-העצמי את אחד מיתרונות-היה החשובים ביותר, והוא כושר התמרון. הטנקים, בהיותם לפני חיל-הרגלים, לא תמיד יש באפשרותם להגיע בזמן כדי להדוף את התקפות-הנגד של האויב התוקף מהאגפים. פעולה זו נעשית ביתר יעילות וביתר מהירות ע"י ארטילריה-ההיסע-העצמי של חיל-הרגלים.

הנסיון הורה שרצוי לצרף אל חיל-הרגלים אר-טילריה-היסע-עצמי אף כשמשותפים טנקים ב-פריצה. אזי — חלק מהתותחים מגן על הטנקים, בעוד שהיתר מסייע לחיל-הרגלים ויחידות-הסער שלו. יש עוד להעיר, כי לפריצת מערכי ביצורי-קבע משתפים תותחים מכל הקליברים. ארטילריה קלה מופעלת נגד חיל-הרגלים והתבצרויות-שדה שלו, בעוד שארטילריה בינונית וכבדה מופעלת נגד בי-צורים-של-קבע וכן לליווי הטנקים באשה.

# לחִימָה נגד־טִנְקִית

של הלחימה — בזירת הקרב ומחוצה לה — כפי שיוזכר עוד להלן.

(ב) טנקים ומשחית־טנקים. טנקים ומשחית־טנקים שבידי המתגונן הנם נשק נגד־טנקי ממדרגה ראשונה. הדבר הוכח במלחמת־העולם השנייה, ומצב דברים זה שריר וקיים עד היום.

(ג) תותחים ממינים שונים. תותחים גרורים, תותחים בעלי היסע־עצמי, תותחים נגד־מטוסים בתפ־קיד־משני וגם תותחי־שדה — שתפקידם העיקרי, אמנם, אינו לחימה נגד־טנקית, אולם ניתן להשתמש בהם גם לתכלית זו במידה ויש הכרח בדבר.

(ד) מכשולים. מכשולים ומיקוש נגד־טנקי מהווים אמצעי נוסף לעיכוב השריון. אמנם, אלה אינם מהווים נשק בפני עצמם, אולם בשילוב מתאים עם כלי נשק אחרים מהווים הם גורם מעכב ומשמיד.

(ה) הנשק הנ"ט הקל של חיל־הרגלים ושל יחידות מיוחדות. לא במקרה נמנה סוג נשק זה כאן כאחרון ברשימת אמצעי־ההתגוננות הנ"ט, כי נשק זה ומפעיליו באים במגע קרוב ביותר עם השריון, ועליהם לבצע את השלב האחרון של הלחימה הנ"ט ולשבור באופן סופי את הסתערות השריון. במידה זו לא נבלמה בשלבים הקודמים. בין כלי־הנשק הנ"ט הקל גמנות הבזוקות השונות והמנט"ים, רימוני־הרובה הנ"ט, "בקבוקי־הקוקטיל" השונים, רימוני־יד נגד־טנקיים, ואף הנשק המצוי בידי הרגלים בדרך־כלל — מקלעים, רובים, תת־מקלעים, מרגמות וצרות־רימונים — נגד אשנבים פתוחים וכו'.

תולדות־המלחמה מלמדות אותנו כי בהופיע כלי־נשק חדש — מתפתח עד מהרה כלי־נשק נוגד לו. נשק זה מאפשר לצד המגן להתגונן בפני הנשק התוקפני החדש, או למתקיף — להתגבר על קפאון שנוצר כתוצאה משווי־משקל שקם בין כלי־נשק מגינים ומתקיפים. כך הועמד, בזמנים קדומים, המגן מול המקל והאבן; כך התפתחה הבליסטרס כנגד ביצורי־ערים; כך נולד המקלע האבטומטי מול הסתערות המוניות בשדה־הקרב. מצב של שיתוק־החזית, שבא כתוצאה מהמצאת כלי־נשק שעצרו הסתערות המוניות, הוליד את הטנק.

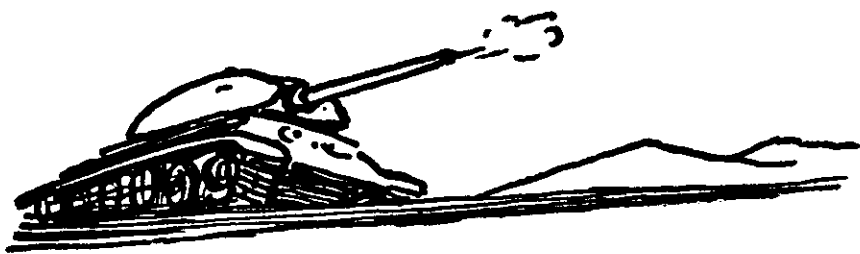
אך גם הטנק עצמו לא האריך ימים כשליט יחיד בשדה־הקרב. המתגונן העמיד מולו אמצעים נגדיים, על מנת לבלום התקדמות של יחידות שריון. במאמר זה נתרכז בפעולה הנגד־טנקית ושיטות ההתגוננות בפני התקפות יחידות־שריון.

האמצעים שבידי המתגונן ללחימה נגד־טנקית כדי להבין מה הם אורחי־הלחימה נגד השריון נתבונן תחילה באמצעים העומדים לרשות המתגונן לפגיעה בשריון.

הטכניקה החדשה מעמידה לרשות המתגונן שלל אמצעים המסוגלים לפגוע במתקיף ולחדור אל מבעד שריונו.

ברשימת אמצעי ההתגוננות נוכל למנות: —

(א) מטוסים. למטוסי המתגונן תפקיד מיוחד ב־בלימת שריון האויב. נשק זה מופעל בשלבים שונים



נשק זה ומפעיליו באים במגע קרוב ביותר עם השריון

