

ההתיישבות, כצורת חיים, קודמת לביטחון העשוי אמנם להשפיע על צורת ההתיישבות.

סדר קדימויות זה איננו נקבע רק על ידי ההגיון המופשט. אין זה קשה להראות, באופן אמפירי, כי אנשים בוחרים בצורת ההתיישבות שלהם — התיישבות כפרית או עירונית — לדוגמה — על פי דפוסי התנהגות מוכרים למדי, שבהם משמשים, זה בצד זה, נטיות הלב, אינרציה, מוסכמות חברתיות, חיובי מסורת או ציוויים אידיאולוגיים. שיקולים בעלי אופי תרבותי (אקולוגי), חברתי או כלכלי הם השיקולים השכיחים כאן. ואחרי ככלות הכל, בני אדם הולכים להתיישבות כדי לממש את עצמם. הם עתידים לבלות בה את כל חייהם ולהקדיש לה את מיטב כישרונותיהם ומאמצייהם. התיישבות היא יצירתם העצמית, התרבותית, החברתית או הכלכלית. אין הם הולכים להתיישבות כדי למלא פונקציה ביטחונית, בראש ובראשונה, אלא אם כן מדובר בהתיישבות זמנית, במסגרת שירות צבאי בדרך כלל.

ההיסטוריה הציונית עצמה מספקת לנו שפע דוגמות בדבר היחס שבין התיישבות לביטחון, שהרי זו היסטוריה שבה שלושה היסודות הבולטים הם: עלייה, התיישבות וביטחון.

ברור למדי מהו הנושא המרכזי מקרב שלושה יסודות אלה, שכן, לתולדות הציונות, בהקשר הארצי-ישראלי, אנו קוראים לפעמים גם "תולדות ההתיישבות היהודית בארץ-ישראל". איש אינו מציע את "תולדות הביטחון היהודי בארץ-ישראל" ככותרת חלופית לתולדות המפעל הציוני בארץ. אכן, מן ההיסטוריה הציונית יכולים אנו ללמוד את רוב האמתות הבסיסיות בנושאי ההתיישבות והביטחון, ואף להפיק את מרבית הלקחים החשובים. ומכיוון שמושגינו הסטריאוטיפיים על התיישבות ועל ביטחון כיום, שאובים מן ההיסטוריה הציונית — בוודאי יש טעם לבדוק את המקור.



התיישבות וביטחון

יגאל עילם

מצורות הקיום האנושי. הביטחון מיועד להבטיח קיום זה. הביטחון ממלא פונקציה ביחס להתיישבות. אי אפשר לומר אותו דבר על ההתיישבות ביחס לביטחון. ההתיישבות איננה פונקציונלית. היא צורת חיים.

אפשר אמנם לתאר מצבים, שבהם שיקולים ביטחוניים קובעים במידה זו או אחרת את צורת ההתיישבות. יתר על כן, אפשר לומר ללא הסתכנות בהפרזה, כי כל צורת התיישבות מושפעת, במידה זו או אחרת, משיקולים ביטחוניים. אך

"ההתיישבות" ו"ביטחון" הן שתי מלים עמוסות מאוד במילון הציוני והישראלי שלנו. לעתים דומה שהקשרן ההגיוני והמעשי כבר נעלם מאתנו. נשארה רק המאגיה. במאמר זה אנסה להחזיר מלים אלה להקשרן ההגיוני ההיסטורי ולעמוד גם על משמעותן האקטואלית.

מן הראוי לזכור כי משתי ה"חנינות" — המושגית והמעשית — קיים סדר קדימויות בין "התיישבות" ו"ביטחון". ההתיישבות קודמת לביטחון, כשם שהקיום קודם לביטחון. התיישבות היא אחת

למן ימי העלייה הראשונה, היו מניעה ודחפיה של ההתיישבות היהודית החדשה בארץ-ישראל לאומיים ואידיאולוגיים. אפשר אולי לומר, בהפשטה מסוימת, כי הם נובעים בחלקם (לפחות מנקודת הראות של הציונות המדינית, מיסודם של פינסקר והרצל) משיקולים ביטחוניים הקשורים במצבו של העם היהודי בגולה בתוך סביבה אנטישמית. אך בולטת לעין התשובה הציונית, שאיננה מציעה התיישבות חדשה בגולה, שתענה על בעיות הביטחון היהודי בגולה, כי אם להיפק, עקירה מלאה של ההווה היהודית הגלותית והעתקה למקום אחר, שם יש לבנות יישוב חדש, מן המסד ועד הטפחות. כלומר, הפתרון הציוני איננו מאמין בשום צירוף של התיישבות-ביטחון בתנאי הגולה, אלא מציע ביטול של הישות היהודית בגולה ובנייתה מחדש במקום אחר, שהוא אולי בטוח יותר.

והנה המקום האחר אינו מקום נייטרלי, שנבחר כאילו לאחר שיקולים מדוקדקים של ריאליזם כלכלי וביטחוני, לאחר שכאילו נבדקו כמה מקומות אלטרנטיביים ובסופו של דבר נפלה הבחירה על ארץ-ישראל. מלכתחילה ברור כי ארץ-ישראל כשלעצמה איננה מהווה מקום בטוח יותר ממקומות אחרים. אדרבא, הדעת נותנת, כי בתנאי המשטר העותומני אין ארץ-ישראל מקום בטוח להתחלות של עלייה והתיישבות יהודית. והניסיון ההיסטורי יראה, תוך זמן קצר, כי האוכלוסייה הערבית בארץ-ישראל ובמרחב, אינה מוכנה לקבל בכרחה את ההתיישבות היהודית בתוכה. ההתיישבות היהודית בארץ-ישראל פותרת אולי את שאלת הביטחון היהודי בגולה; אך היא יוצרת בעיית ביטחון חדשה, המאיימת על הקיום היהודי החדש באותה חומרה, שבה איימה הסביבה האנטישמית על הקיום היהודי בגולה.

אבל הנה מיד מזדקר לעין ההבדל המכריע: בארץ-ישראל מוכנה הציונות להיכנס למאבק לחיים ולמות על הקיום היהודי במקום, להגן עד הסוף ובלא שום הרהור של בררה אחרת על ההתיישבות היהודית החדשה, בעוד שבגולה ייתרה הציונות מראש על המאבק, לא רק משום שלא האמינה בסיכוי — שכן, גם בארץ-ישראל לא תמיד נראו הסיכויים ורודים — כי אם בראש ובראשונה משום שלא האמינה שיש שחר למאבק הזה, משום שלא האמינה בהימצאות קרקע מתחת לרגלי העם היהודי בגולה, ומשום שהסכימה מראש כי זה מאבק בטריטוריה שאינה שייכת לעם היהודי. וכמו אותו יצור מיתולוגי, אנטיאוס שבאגדה היוונית, שכוחו היה עמו רק כל עוד היו רגליו נטועות בקרקע, כך העם היהודי — ככל העמים, על פי תורת האומיות המודרנית — יוכל לחדש את כוחו ולהילחם על חייו רק בהיותו נטוע על קרקע המולדת.

יש להבין מיד, כי אין אני מדברים במונחים

אובייקטיביים. לאומיות היא עניין שבתודעה סובייקטיבית, בייחוד כשהיא כרוכה בצורך להילחם על הקיום הלאומי ועל הנכסים הלאומיים. רק תודעה עצמית לוחטת עשויה להזין את המאבק הלאומי, ולגייס את הכוחות הלאומיים. ובכלל הגורמים הקובעים את העצמה הלאומית, עצמת מאבקו של עם על קיומו, שום גורם אינו שקול לגורם התודעה העצמית, הגורם שאנו קוראים לו מוטיבציה. כל שאר הדברים, אף אלה שיש להם כדי לשפר במידה ניכרת את מצבו האסטרטגי של עם במלחמה, אינם יכולים אפילו להגיע לכלל יישום אם לא הופחה בהם רוח הנכונות למאבק.

☆ ☆ ☆

אפשר על כן לומר כי ההבדל המכריע בין ארץ-ישראל לבין הגולה, מבחינת הביטחון הלאומי, קשור במוטיבציה ולא בתנאים אובייקטיביים, פסיים, כלשהם המייחדים לטובה את ארץ-ישראל. אלמלא הבדל זה שבמוטיבציה, לא הייתה ההתיישבות היהודית בארץ מצליחה יותר מההתיישבות היהודית החדשה בארגנטינה או בכירוביג'אן.

המוטיבציה החדשה, הציונית, הולידה שתי החלטות מכריעות: האחת — ארץ-ישראל היא מקומו הטבעי היחיד של העם היהודי, שממנו לא יעקרו אותו ללא מאבק עד האיש האחרון; השנייה — בארץ-ישראל יש להתארגן במתכונת לאומית, טבעית, מדינית וריבונית.

שתי החלטות חיוניות אלה נעדרו מן ההווייה היהודית בגולה. בהעדרן לא היה אפילו שמץ סיכוי לפיתוחה של עצמה יהודית בת-קיימא, אף ללא קשר עם הנתונים האובייקטיביים בארץ או בגולה. לא השאלה אם יש או אין התנגדות לקיום היהודי קבעה את ההבדל המכריע. שכן ההבדל האובייקטיבי בין אנטישמיות בגולה לבין אנטיציונות בארץ-ישראל אולי לא היה כה מכריע. אבל העצמה היהודית שפוחתה בארץ-ישראל הייתה שונה לחלוטין, כיוון שנתבססה על החלטות עצמיות שונות לחלוטין. כיוון שכן גם הביטחון היהודי בארץ-ישראל היה שונה לחלוטין מן הביטחון היהודי בגולה.

סיפור התחלוחתיה של העלייה השנייה מדגים יפה עניין זה. לא במקרה היו ראשוני העולים בעלייה זו אנשי ההגנה העצמית מהומל, שהגיעו ארצה בשלהי 1903. אלה היו צעירים אמיצים, בני דור יהודי חדש, שהפגינו עמידת גבורה כנגד הפורעים האנטישמיים. עם זאת, הדות לחינוכם הציוני הגיעו למסקנה כי בנסיבות הגלותיות אין כל סיכוי למלחמת הקיום היהודית, ודווקא הם קמו והלכו לארץ-ישראל, שבה לפחות יש שחר ליוזמה היהודית להתארגן במתכונת לאומית תוך זיקה ישירה

אל הארץ כארץ מולדת. בראש הקבוצה הזאת עמד יחזקאל חנקין, שתוך שנים אחדות מצא עצמו בתבורה המייסדת של "בר-ג'ורא" ושל "השומר".

מתיאור עלייתו של ברל כצלנסון לארץ יכולים אנו ללמוד על טיבה של אותה החלטה שליוותה את אנשי העליות החלוציות. ברל מתאר בצורה פלסטית את החווייה המייאשת של ההיתקלות במציאות הארצישראלית כבר ביום הנחיתה בנמל יפו: "כל מה שהתרחש באותו יום כאילו בא לומר לי: 'בן-אדם אסוף כל תקוה! — — — אינני מדבר כבר על הירידה ביפו — המהומה, הרעש והצעקות — עם גמלים, עם ערבים, שורקו אותי ואת חפצי... זו צריכה הייתה להיות הפגישה הראשונה שלי עם ארץ-ישראל. מיד נפלתי לא גלות, לדבר הרבה יותר נורא — לעבדות. יהודים שאינם יהודים כלל — כל אחד רוצה להרוויח ממך, לסחוב ממך דבר מה... יכולתי לקבל באהבה את העמל ואת הדרך, אבל זה היה משהו שאי אפשר היה לי לקבל מצד יהודים בארץ-ישראל — — — באותו יום, גם התהלכתי קצת מחוץ לעיר, על חוף הים, ובעצם ברגע עלייתי על החוף היה בשבילי ברור, שזהו חוף אחרון. כל מה שהיה קודם — נגמר אצלי. — — — אני יודע שבשבילי עניין ארץ-ישראל נגמר ביום הראשון לבואי ידעתי: חוף אחר לא יהיה לי."

כאן היינו מתבקשים אולי לברר קצת לעצמנו מהו אותו דבר שאנו קוראים בשם "מוטיבציה" ומהם מקורותיו; אך בירור זה יסיט אותנו מנושא הדיון המרכזי. לצורך הדיון שלנו די אם נסתפק ברמיזה, כי גם כשמדובר ב"מוטיבציה" אין מדובר בתכשיר קסמים, המצוי לכל דורש ואשר אותו אפשר לנפק בשפע מאיזה אוצר השמור לנו, ללא תנאי. המוטיבציה שהניעה את חלוצי העליות הראשונות, את לוחמי היישוב והמדינה וביניהם, הייתה עלולה להתנוון, להישחק, להתפוגג ולהיעלם, משנשתנו התנאים שהזינו אותה בעבר. מוטיבציה, היא כידוע, תופעה מותנית עד מאוד. קשה מאוד, למשל, לתאר מוטיבציה חזקה, שאיננה יונקת מתחושה לוחטת של צדק (קרי: תחושה לוחטת של קיפוח הנובעת מן המושגים האלמנטריים של הצדק). בני אדם יכולים, כמובן, לטפח תחושה כזאת גם באופן מוטעה או מלאכותי, ללא בסיס אמיתי; אך לא לאורך זמן ולא כל בני האדם. בכל חברה אנושית — בכלל זה גם חברה לאומית — נמצא שרק על בסיס של קיפוח אמיתי ניתן ללכד את רוב חלקי העם ולהפעילו במוטיבציה אחידה. או אז מתנקזת העצמה הלאומית באפיק אחד והופכת לכוח אדיר. ואולם בהעדר בסיס אמיתי או כשהבסיס הוא מופקפק ואינו עומד במבחן המושגים האלמנטריים שלנו בדבר אמת וצדק — או אז

נהיה עדים להתפלגות במוטיבציה הלאומית, לפולמוס פנימי, לשחיקת כוח הלחימה ורצון המאבק ואבדן תוקפו המוסרי.

☆ ☆ ☆

שום דיון בנושא התיישבות וביטחון איננו יכול להתעלם, על כן, מאזכור הגורם הראשוני, האידיאולוגי-מוטיבציוני, שרק בהקשרו ועל בסיסו נקבעות העובדות הראשונות גם של התיישבות וגם של הביטחון. ולא היינו נזקקים לאזכור זה כאן אלמלא ידענו, כי במחשבה הציונית והישראלית כבר התעטפו מושגי התיישבות וביטחון בהילה של מיתוס-קדומים מוצק שלפיו כל נקודת התיישבות יהודית היא נקודת עוז ביטחונית, וההתיישבות היהודית והביטחון היהודי הם כשני חצאי הכדור המגדבורגי, ששום כוח שבעולם אינו יכול להפריד ביניהם. ובכן, מן ההיסטוריה היהודית והציונית שלנו אנו למדים כי התיישבות יהודית כשלעצמה עדיין איננה מהווה נושא אוטומטי של ביטחון יותר משהיה הגיוני היהודי בשעתו.

בהקשר היסטורי מסוים יכול היה גם הגיוני היהודי לשמש נקודת עוז יהודית — ובהקשר אחר נקודת תורפה ומשענת קנה רצון.

אבל בהקשר הציוני הארצישראלי, אין כל ספק בדבר הזיקה הטבעית שהתפתחה בין נושא הביטחון לבין נושא התיישבות, קדם כל על בסיס האידיאולוגיה הציונית. ולאחר שהבהרנו לעצמנו עניין זה, הבה ניגש לבחינת זיקה זו תוך התייחסות לצדדיה המעשיים וללקחייה האופרטיביים.

אחת ההבחנות הראשונות הבולטות לעין בהקשר זה היא, שהתפרסותה של התיישבות היהודית בארץ, בתקופה הישובית, מן העלייה הראשונה ועד לעלייה החמישית איננה נעשית על פי חכנון אסטרטגי (קרי: שיקולים מדיניים-ביטחוניים). רכישת הקרקעות והקמת נקודות התיישבות נעשות כמעט על דרך ההתנגדות הקלה, שהיא דרך ההתפתחות הטבעית — כלומר, משונקות הזדמנויות רכישה, בשטחי המישור של החוף, השפלה והעמקים, שאינם מיושבים בצפיפות על ידי אוכלוסייה ערבית כמו שטחי ההר, ואשר הטופוגרפיה שלהם מזכירה את תוואי הקרקע החקלאית של מורח אירופה. רק עם פרוץ המרד הערבי והעלאת התכנית לחלוקת הארץ בין מדינה יהודית למדינה ערבית, הופכת התיישבות לנושא תכנון אסטרטגי ומתפתח מירון נגד מחוגי השעון במגמה להשפיע על עיצוב גבולות המדינה היהודית העתידה, שמדרך הטבע יהיו קרובים לתחומי ההתיישבות היהודית. הגישה האסטרטגית, החדשה, מקבלת ביטוי גם בצורת התיישבות, המחבצעת על פי הדגם הצבאי למחצה של "חומה ומגדל". דגם זה, לא רק האיום הערבי

כשלעצמו, כופה אותו, כי אם עצם ההחלטה הציונית להרחיב את תחומי רצף התיישבות היהודית ולחדור לאזורים מבודדים יחסית, שעד לאותה שעה נמנעה התיישבות היהודית מכניסה אליהם, אף שאדמותיהם היו רכוש יהודי מזה זמן.

כמה מנהיגים ציוניים שאוסישקין הבולט שבהם — התלוננו בשעתו על מחדל ציוני, שבשלו נמנעה התיישבות היהודית באזורי ההר: כאילו ניתן היה לנצל את שעת הכושר ההיסטורית, שקדמה להתלקחות הסכסוך היהודי-ערבי ולהשיג אחיזה מוצקה גם בגב ההר הערבי. לטענה זו הצטרפו אחר כך גם היסטוריונים ופובליציסטים ציוניים. אך ניתוח מפוכח של הנתונים והתנאים ההיסטוריים בתקופת המנדט איננו מחזק טענה זו. טענה דומה הועלתה גם בהקשר לעליות היהודית לארץ ולקצב פיתוחן של הבית הלאומי היהודי בשנים הראשונות למנדט. והנה, ניסיון העלייה השלישית והרביעית הראה, כי בתנאים ההתחלתיים, ששררו בארץ ובאמצעים הכוללים שעמדו לרשותה של התנועה הציונית, ובהתחשב בדחפים ובצרכים הטבעיים של כל התיישבות חדשה, בומנים כתיקונם, (כך עדיין נראו הזמנים באירופה בתחילת שנות העשרים), אי אפשר היה לחולל את נס קפיצת הדרך. המפעל הציוני בארץ נאלץ להתחשב בכושר הקליטה הכלכלי והפוליטי של הארץ, גם אם נעלם מן ההגבלות החוקיות של הממשל הבריטי.

ההתנגדות הערבית להתיישבות יהודית בלב האזור הערבי הכפרי (יהודה ושומרון) ויוקר יחסי של האדמות הערביות באזורים אלה קבעו גם הם את תחומי ההתפשטות של התיישבות היהודית. תיחום הגבולות בין שטח יישוב ערבי לבין שטח התיישבות יהודית היה כמעט "טבעי", בשים לב לנתונים הטופוגרפיים, הדמוגרפיים, הכלכליים והמדיניים ששררו בארץ בתקופת המנדט עד לפרוץ המרד הערבי. יתר על כן, אותם איים טריטוריאליים שחרגו יתר על המידה מן הרצף הטבעי, דוגמת אדמות הברון בגולן, לא הגיעו לכלל מימוש מבחינה התיישבותית. ועל כך ניתן לומר כי גם תנאים לוגיסטיים הכתיבו את גבול ההתפשטות של התיישבות היהודית. אילו הייתה התיישבות יהודית רצופה וצפופה יחסית בגליל העליון, קרוב לוודאי שהיינו רואים התיישבות יהודית גם בגולן. אך התיישבות היהודית באצבע הגליל הייתה בעצמה בחינת אי מנותק ומרוחק מן הרצף התיישבותי היהודי, בשרון ובמעמק יזרעאל, והוותה בעיה מבחינה לוגיסטית.*

☆ ☆ ☆

כשאנו מדברים על רצף התיישבותי ועל שיקולים לוגיסטיים המותנים ברצף, אנו מדברים בעיקר על תקופת המנדט. בתקופה

העותומנית, בהתחלות התיישבות היהודית בארץ-ישראל קשה לדבר במונחים של רצף התיישבותי. התיישבות כולה מיוצגת על ידי כמה איים מנותקים זה מזה — בגליל, בשיפולי הכרמל, בשרון ובשפלה. איים אלה עצמם מיוצגים על ידי נקודות בודדות. ואפשר לומר כי התחלות התיישבות היהודית הן התחלות נקודה, וכי על כן זכה אצלנו הביטוי "נקודת התיישבות", בצדק, למשמעות מיוחדת. הפילוסופיה התיישבותית הציונית הבסיסית הייתה של יצירת נקודות התיישבות בארץ-ישראל: יצירת עובדות קטנות בשטח, "דונם פה ודונם שם", העתידות להצטרף ברבות הימים למפת התיישבות יהודית גדולה, יישוב יהודי גדול. אין ספק שמגבלותיו המיוחדות של המשטר העותומני, שאילץ את העולים והמתיישבים הראשונים להסתגר לארץ, כמו גם קשייה הפיסיים של ארץ-ישראל, שפעלו אף הם לסינון העלייה וההתיישבות, אלה השפיעו על עיצובה של הפילוסופיה הציונית התיישבותית. במסגרת זו עוצבו גם המושגים הראשונים של הביטחון היישובי.

למען האמת קשה לדבר על "ביטחון היישוב" בתקופה העותומנית; משום שקשה אף לדבר על "יישוב" במשמעות המוכרת לנו בתקופה המנדטורית. אבל אפשר לדבר על ביטחונה של נקודת התיישבות היהודית. וכשם שהתחלות התיישבות הן התחלות נקודה, כן גם התחלות הביטחון הן התחלות נקודה. בכך נקבעה הזיקה הטבעית הבסיסית בין עובדות היסוד התיישבותיות בארץ-ישראל לבין עובדות היסוד הביטחוניות. זיקה זו נשתרשה כה עמוק בתודעה הציונית, עד שגם במעבר לעידן הממלכתי, לאחר קום המדינה, לא השתחררה התודעה הישראלית מראיית הביטחון בהקשר התיישבותי, ולהיפך. זיקה טבעית זו אפיינה הרי לכל היסטוריה התיישבותית שהתפתחה בקווים דומים להתפתחותו של היישוב היהודי החדש בארץ. הוזה אומר: בכל מבצעי התיישבות (קולוניזציה) המוכרים לנו מן ההיסטוריה אנו מוצאים כי הפעילות הביטחונית מתפתחת בעקבות הפ-

* בהקשר זה ראוי להזכיר את האפיונה המעניינת הקשורה בהצעתו של עבדאללה, אמיר עבר-הירדן, בתחילת שנות השלושים, למכור אדמות התיישבות יהודית בבקעת הירדן המזרחית (אדמות העיר — כ-70,000 דונם). ההנהלה הציונית הגיבה במהירות ובחיוב על הצעה זו וקנתה לה אופציה לרכישת האדמות, אותה חידשה במשך כמה שנים, עד שירד העניין כולו מעל הפרק, בשל ההתנגדות הערבית הכללית להכנית ונטייתו של עבדאללה מן התכנית. אפשר לשאול: באיזו מידה הייתה ההנהגה הציונית מסוגלת לממש את האופציה גם אלמלא התנגדו הערבים — והתשובה על כך היא ספקנית עד מאד. "ההתפשטות מזרחית" יכלה להתגשם, כנראה, רק לאחר תהוות לחץ תתיישבותי מספיק במערב ארץ-ישראל.

לממדים של סכסוך לאומי בין יהודים וערבים על ארץ-ישראל. לפי שעה אין הערבים רואים איום כזה בהתחלות הצנועות של העלייה וההתיישבות היהודית. אילו נתקלה ההתיישבות היהודית, מלכתחילה, באוכלוסייה מאורגנת בעלת תודעה לאומית מפותחת, אין כמעט ספק שלא הייתה מצליחה לתקוע את יתדותיה הראשונות בארץ-ישראל. בסוגיה זו התבטא פעם דוד בן-גוריון ואמר: "הפתרון הציוני כשם שהוא נובע מהמציאות המיוחדת במינה של שאלת העם היהודי, כך הוא קשור עם מציאות מיוחדת במינה של ארץ-ישראל. אילו הייתה שאלת העם היהודי כמות שהיא, אבל ארץ-ישראל לא הייתה כמות שהיא, אלא הייתה מיושבת, נגיד כמו בלגיה, היו בה 8 מיליון תושבים ו-8 מיליון תושבים מפותחים, והארץ הייתה בנויה לכל הפחות כמו שבליגיה בנויה — אזי גם עם קיום שאלת העם היהודי, גם עם קיום העבר לפני 2,000 שנה, חוששני שהציונות לא הייתה אפשרית." (דברים במושב ה-21 של מועצת מפא"י, ינואר, 1944).



הקמת היאחזות חדשה

☆☆☆

כידוע, התנגד הרצל להתחלות העלייה וההתיישבות היהודית בארץ-ישראל, שלא על בסיס הסכם מדיני מוקדם. הוא הגדיר אותן כ"הסתננות" וטען כי הסתננות כזאת, שאיננה נעשית על דעת השלטון המדיני בארץ סופה להסתיים בכי רע, ומכל מקום יש גבול שמעבר לו לא יוכל היישוב היהודי לגדול בדרכי הסתננות, וכאשר יגיע היישוב עד לגבול הזה יראו בו השלטונות איום ומטור ויפעלו להגביל אותו או אף לבטל אותו. הרצל, בראייתו המדינית המובהקת, התייחס בראש וראשונה לשלטון העות'מאני, לממשל הריבוני והחוקי בארץ. הוא לא התייחס אל האוכלוסייה הערבית, שבה ראה גורם משני בהשוואה לשלטון המדיני. הוויכוח בין "הציונות המדינית" לבין "הציונות המעשית", שימיו כימי הציונות, נסב על השאלה אם ניתן להקדים את מעשה ההתיישבות להסדר המדיני. ההיסטוריה הציונית השיבה תשובה מורכבת לשאלה זו. ללא התחלות ההתיישבות היהודית החדשה, קשה לתאר את ההישג המדיני של הצהרת בלפור; עם זאת, אין כל ספק כי ללא הצהרת בלפור הייתה ההתיישבות היהודית נידונה לחנק והיישוב היהודי לא היה מגיע לעולם לממדים שאליהם הגיע תחת משטר המנדט.

ההסדר המדיני היה חיוני כדי להבטיח שלא יושם מחסום חוקי בפני הגירה והתיישבות יהודית בארץ. ואולם שום הסדר מדיני עדיין לא היה בו כדי לפתור את שאלת יחסה של האוכלוסייה המקומית להשתרשותם של היהודים בארץ-ישראל. אחד העם, שהיה

הערבית הם הניכרים בשטח, ובין גילוייהם הבולטים — שגם זכו לגינוי מנקודת ההשקפה הציונית-לאומית — אנו מוצאים את העבודה הערבית והשמירה במושבות. אך אפייני הדבר שהגיוניים הראשונים המוטחים כלפי גילויי העבודה והשמירה הערבית במושבות באים ממקורותיה החיצוניים של התנועה הציונית (אחד-העם!). מאנשים שטרם עלו ארצה וטרם התיישבו אך הם מייצגים את הרוח הלאומית בטהרה ואת האידיאלים הצרופים של הציונות עוד בטרם התנסו במגע עם המציאות הארצישראלית. אך מכיוון שהתנועה הציונית בימי חיבת ציון ואף בימי הרצל היא תנועה חלשה, מחוסרת משאבים ואמצעים, ואין בכוחה גם לתמוך חמיכה של ממש במושבות הראשונות (הברון רוטשילד הוא שמציל את התחלות ההתיישבות היהודית מהתמוטטות כלכלית), אין היא מסוגלת גם להציע הגנה כלשהי למושבות מפני הסביבה הערבית, ובסך הכל אין היא מסוגלת להתערב באופן ממשי בעיצוב החיים היהודיים החדשים בארץ. מצב זה עתיד להשתנות עם גידולה והתחזקותה של התנועה הציונית, ובעיקר עם הפיכתה לגורם מדיני בעל משקל בורה המקומית והבינלאומית, כתוצאה מהתיקורתה של הציונות עם בריטניה. ואולם לפי שעה כושר הישרדותן של נקודות ההתיישבות היהודיות הראשונות תלוי במידה רבה בכושר הסתגלותן לתנאים הסביבתיים. מצד שני, הסביבה הערבית איננה מגלה אותו יחס אנטגוניסטי שאותו תגלה לכשיפתח הניגוד

עילות ההתיישבותית. זהו סדר הקדימויות הטבעי, ולו רק בשל העובדה כי כל נקודת התיישבות, בעיקר כשהיא מבודדת ומוקפת סביבה זרה או אף עוינת, נזקקת עד מהרה להוכיח כושר הגנה עצמית כדי להתקיים בסביבה העלולה לגלות התנגדות כלפיה. כושר ההישרדות של נקודה מבודדת נמדד כמובן על פי יכולתה להתגבר על הנוגדים שמפעילה הסביבה הזרה. ואולם כוחה של נקודה הוא תמיד מוגבל, ועל כן סיכוייה תלויים גם בעצמת ההתנגדות של הסביבה הזרה. כשסביבה זו מגלה מלכתחילה התנגדות עזה — קלושים סיכוייה של הנקודה להתחזק מעמד או אף לתקוע יתד ראשונה בסביבה החדשה. אלא אם כן, תוכל נקודה זו לתגבר עצמה ממקורות חוץ, ממערך לגויסטי הרואה בה אולי שלוחה קדומנית שלו.

נקודות ההתיישבות היהודיות בתקופה העות'מאנית, בימי העלייה הראשונה והשנייה, נשחלו בסביבה ערבית זרה ונאלצו להתמודד מיד עם בעיות וחוככים הנובעים מן המתח הטבעי שבינן לבין הסביבה הזרה. ואולם הניגוד שנוצר בין הנקודות היהודיות לבין הסביבה הערבית לא הגיע לממדים של סכסוך לאומי כולל, ועל כן ההתנגדות שגילתה הסביבה הערבית לא הייתה נחרצת. הסכסוכים המתגלעים לפרקים הם סכסוכי שכנים, לרוב פרי אי-הבנה או מבחני כוח בעלי אופי מקומי, כדי לקבוע מיהו הגורם הדומיננטי בסביבה. אפשר כמעט לומר כי תהליכי הסימביוזה בין המושבות היהודיות הראשונות לבין הסביבה

ממתנגדיה החריפים של הציונות המדינית ההרצליאנית, לא במקרה היה גם בין הראשונים להבחין בבעיה הערבית ובאיום הגלום בה: "רגילים אנו להאמין בחו"ל כי הערבים הם כולם פראי מדבר, עם הדומה לחמור ואינם רואים ואינם מבינים את הנעשה מסביב להם. אבל שגיאה גדולה היא. — — — רואים ומבינים הערבים, וכיחוד יושבי הערים, את מעשינו וחפצנו בארץ, אבל הם מחשים ועושים עצמם כלא יודעים, לפי שאינם רואים במעשינו עתה שום סכנה לעתידותיהם, והם משתדלים אפוא לנצל גם אותנו, להוציא תועלת מן האורחים החדשים בהיות לא-ידם, ועם זה שוחקים לנו בלבם, — — — לפי שאנו משלמים להם בעד אבן וחול מחיר רב, אשר לא ראו לפנים גם בחלום, ואולם אם תבוא עת, אשר חיי בני עמנו בארץ-ישראל יתפתחו כל כך, עד שידחקו מעט או הרבה רגלי עם הארץ, אז לא על נקלה יינח זה את מקומו..."

אחד-העם הקדים אפוא לראות לא רק את הנוכחות הערבית, כי אם גם את היחס הישר בין גדולו של הבית היהודי לבין התגברות ההתנגדות הערבית. בסוגיה זו גילה אחד-העם יתר תבונה מבעלי הלכה רבים בקרב המחנה הציוני, ביניהם כאלה שהוחזקו מומחים לענייני הערבים, שהיו סבורים כי ככל שתרכינה העובדות הציוניות בשטח, ככל שירבה ויפוך הישוב היהודי, כן ימהרו הערבים להשלים עם העובדות הנחרצות.

הסכסוך היהודי-ערבי, כסכסוך לאומי, מתחיל מן הרגע בו הופכת הציונות לגורם מדיני דומיננטי בארץ-ישראל, בזכות הצהרת בלפור וכתב המנדט. סכסוך זה מסלים והולך, ככל שגדל היישוב היהודי. מבחינה ביטחונית טהורה, אפשר לומר כי האיום שבפניו עמד היישוב היהודי, למחרת הצהרת בלפור (או תיכף לאחר סיום המלחמה), נוכח התפרצות ערבית אפשרית, היה גדול כגודל ההישג המדיני של הציונות. איום זה חמור במיוחד בשים לב למצבו ולממדיו הזעירים של היישוב היהודי, עם סיום המלחמה. אין בכוחו של היישוב היהודי הקטן לעמוד בפני התקפה ערבית כוללת, והוא נזקק בעצם לחופת הביטחון של הצבא הבריטי. פרשת תל-חי, מאורעות אפריל 1920 ומאורעות מאי 1921 הוכיחו עניין זה בצורה מכאיבה למדי.

☆☆☆

שני לקחים בולטים לעין בשלב המעבר לשלטון המנדטורי הבריטי: א) ההתיישבות היהודית איננה מספיקה לשם קביעת גבולותיה המדיניים של ארץ-ישראל היהודית לעתיד לבוא; ב) ההתיישבות היהודית עדיין איננה מסוגלת לעמוד בפני האיום הביטחוני החדש שנוצר עם הופעת התנועה הלאומית הערבית במרחב.

במשא ומתן הציוני-בריטי על עיצוב גבולות המנדט יש כמובן חשיבות מוסרית ומעשית חיונית לעובדה, שקיימות מושבות יהודיות בארץ-ישראל; אך ההנהגה הציונית כמובן איננה מעוניינת להתוות את גבולות ארץ-ישראל שבה עתיד לקום הבית הלאומי על פי התפשטות ההתיישבות היהודית באותה שעה. הגבולות נקבעים על פי תפיסה לאומית היסטורית, וגיאוגרפית כוללת, תפיסה המתייחסת אל ארץ-ישראל כאל ישות קיימת ואל הבית הלאומי היהודי כיישות העתידה לקום על פני מרחב מספיק בארץ-ישראל (התפיסה איננה מוציאה מכלל אפשרות שגבולות הבית הלאומי או המדינה היהודית שלעתיד לבוא יהיו חופפים לגבולות ארץ-ישראל). גבולותיה הצפוניים, המזרחיים והדרומיים של הארץ אינם נקבעים על פי עובדות ההתיישבות הציונית, כי אם על פי שיקולים מדיניים טהורים. נתוני ההתיישבות היהודית בפתח תקופת המנדט דלים מדי, מכדי שניתן יהיה לבסס עליהם דרישה כלשהי לגבולות המדינה היהודית בעתיד.

וכך הוסכם בינינו ובין הבריטים כי הגבול הצפוני צריך להקיף את מקורות המים של ארץ ישראל, שהם החרמון והליטני; הוסכם כי הגבול המזרחי לא יעבור את מסילת הברזל החגיגאזית; והגבול הדרומי יהא זהה פחות או יותר לגבול שהותווה כבר ב-1906, בהסכם שכפו הבריטים על התורכים.

גם השינויים שחלו בגבולות אלה, בשנים 1920-1922, היו פרי אילוצים מדיניים וצבאיים, שמקורם בסכסוך הצרפתי-ערבי בסוריה. למציאותם של יישובים יהודיים באצבע הגליל הייתה בלי ספק השפעה על עיצוב הפשרה שהושגה לבסוף בגבול הצפוני; אך האמת היא שהשפעה זו באה לידי ביטוי רק לאחר שהיה ברור לצרפתים כי עליהם להציע לבריטים פשרה נוספת על זו שהושגה בהסכם דוביל, בסוף 1919. התרככותם של הצרפתים באה על רקע רצונם להשיג הסכמה שבשתיקה בריטית לסילוקו של פייסל מדמשק, ואילו הענקת עבר-הירדן לעבדאללה, אחיו הבכור של פייסל, הייתה כרוכה במאמץ הבריטי להרגיע את המשפחה האאשמית ולפצותה על סיכול שאיפותיה בסוריה.

הגורמים המדיניים והצבאיים בשטח — בריטיים, צרפתיים וערביים, ועליהם יש להוסיף גם את הציונים הם הדומיננטיים בשטח. לאוכלוסייה המקומית בארץ-ישראל וליישוב היהודי הקטן בכלל זה לא היה משקל מכריע בשעה הרת-עולם זו, שבה נקבע גורלו המדיני של האזור, כתוצאה משידוד המערכות שהביאה מלחמת העולם הראשונה. כשאנו כוללים את ההסתדרות הציונית בין הגורמים המדיניים החשובים המשתתפים בעיצוב הגבולות באזור, עלינו לזכור כי היא מופיעה

ברגע זה כגורם מדיני בינלאומי, כמי שמייצג בעיה מדינית בסדר גודל עולמי, בעיית העם היהודי, ולא דווקא בעייתו של יישוב יהודי קטן בארץ-ישראל הכטל בעשרה לעומת היישוב הערבי המקומי.

מן הבחינה המדינית הגוף שייצג את הגורם הציוני בארץ-ישראל בתקופת הממשל הצבאי הבריטי, היה ועד הצירים (או "המשלחת הציונית") שבראשו עמד וייצמן. ועד הצירים לא ייצג את היישוב היהודי הקטן כי אם את התנועה הציונית העולמית ובעצם את יהדות העולם. סמכותו ומעמדו של ועד הצירים עלו לאין ערוך על סמכותו של הוועד הזמני, שייצג את היישוב. במונחים אסטרטגיים ניתן לומר, כי ועד הצירים ייצג את המערך הלוגיסטי העולמי של העם היהודי ואת אשר ניתן היה להשיג מן המערך הזה באמצעים מדיניים. באותם מונחים ממש ניתן לומר, כי הגדודים העבריים במלחמת העולם הראשונה ייצגו את המערך היהודי העולמי מן הבחינה הצבאית. ואמנם, זו הייתה תפיסתו המקורית של ז'בוטינסקי, יוזם הגדודים; באמצעות הגדודים ביקש ז'בוטינסקי להפוך את הגורם היהודי בבית אחת לדומיננטי בארץ-ישראל, גם מבחינה צבאית, כחסות בריטית, כמובן.

והנה, השוואה מעניינת זו בין הזרוע המדינית והזרוע הצבאית של הציונות בפתח תקופת המנדט מלמדת אותנו קודם כל היכן היה מיקומו העיקרי של המערך הלוגיסטי הציוני באותה שעה. הוא לא היה בארץ-ישראל. יתר על כן, טיבו של המערך היהודי העולמי היה כזה שהוא הזין את הזרוע המדינית ביתר רצון וביתר הצלחה מאשר את הזרוע הצבאית. הגדודים העבריים היו במידה רבה פיקציה, שניתן היה לברוא אותה, כמעט יש מאין, רק בנסיבות החירום של מלחמת העולם הראשונה; אך לאחר המלחמה שוב לא ניתן היה לקיים את הגדודים העבריים, אלא על מתנדבים ארצי-ישראליים. וכאן גברו מגבלות המקום על אפשרויות הפעולה של הגדוד העברי.

בעוד שהזרוע המדינית של הציונות הייתה יכולה לקיים את עצמאותה ואי-תלותה במערכת הבריטית גם בתנאי משטר המנדט וגם כשברור היה כי ללא שיתוף פעולה עם ממשלת המנדט אין כל סיכוי להגשמת הבית הלאומי היהודי; הנה לא ניתן היה לקיים צבא יהודי בארץ-ישראל, בצורה לגלית גלויה, אלא תוך כפיפות מוחלטת לצבא הבריטי. המשמעות המעשית של מגבלה זו הייתה, שלא ניתן היה להפעיל צבא יהודי סדיר במסגרת משטר המנדט. הגדודים העבריים נידונו להיעלם ולפנות מקום לארגון ההגנה, הבלתי-לגלי.

ואולם כאן מצטיירת אפשרות מעניינת: אילו ניתן היה לקיים את הגדודים העבריים, היה נוצר בארץ מצב שהיה מפיקע מלכתחילה

את יכולת ההתנגדות הערבית; אפשר היה להפעיל כוח שהיה עולה לאין ערוך על כוחה של האוכלוסיה הערבית המקומית, קודם כל בשל העובדה שזו הייתה אוכלוסיה שברמת הארגון החברתי-מדיני שלה לא הייתה מסוגלת כלל להעמיד צבא (גם הצבא היהודי שאנו מדברים עליו היה אפשרי רק הודות למקורות הלוגיסטיים שמחוץ למערך היישובי הארצי-ראלי).

נוכחותו של צבא יהודי בארץ הייתה עשויה להפקיע את עליונותה של הסביבה הערבית על נקודות ההתיישבות היהודיות המבודדות ול-העניק חופת ביטחון לכל מעשה ההתיישבות היהודית. זה, בעצם, צריך היה להיות תפקידו של הצבא היהודי. הצורך היה כמעט אובייקטיבי לאור יחסי הכוחות בארץ. היישוב היהודי, כמות שהוא, לא היה מסוגל לעמוד בפני היישוב הערבי. נקודת התיישבות יהודית לא הייתה מסוגלת לעמוד בפני התנפלות הסביבה הערבית הנוזקת עליה. זו האמת הביטחונית הנשקפת לנו בעשור הראשון של תקופת המנדט, למן קרב תל-חי (מאורעות הגליל, 1920) ועד קרב חולדה (מאורעות 1929).

☆☆☆

מניתוח פרשת תל-חי אפשר להגיע להבנת שתי המגבלות הביטחוניות היסודיות של נקודת ההתיישבות. המגבלה הראשונה היא לוגיסטית. הנקודה איננה מסוגלת להחזיק כוח מגן המספיק, לאורך ימים, גם כשהוא מגיע אליה כתגבורת מן החוץ. אחת הטענות שקנו להן אחיזה בתודעה היישובית לאחר נפילת תל-חי הייתה, שהיישוב גילה אדישות ולא הורים תגבורת מספיקה להגנת תל-חי בעוד מועד. טענה זו איננה מדויקת כל צרכה והיא מכילה הטעיה אפיינית. היישוב בוודאי היה יכול לגלות מידה גדולה יותר של התגייסות להגנת הגליל; אך האמת היא שמספר המתנדבים שעלו בכל זאת לתגבר את תל-חי במשך השבועות שקדמו לנפילתה, היה גדול מכפי יכולת הקיבול של נקודות ההתיישבות הבודדות באזור. הבעיה האמתית של תל-חי הייתה תחלופה מסודרת של מגינים ולא הורמה של כוחות נוספים. בשעת הקרב על תל-חי נמצאו בתחום ארבע הנקודות העבריות (תל-חי-חמרה-כפר-גלעדי ומטולה) מספר מספיק של מגינים (למעלה מ-100), שאילו רוכזו במקום אחד, היו מסוגלים להדוף כל התקפה ערבית. אך הכוח הזה פוצל, גם כדי להחזיק בכל המרחב וגם משום שלא ניתן להחזיק את כל המגינים במקום אחד (תל-חי או כפר-גלעדי), משך שבועות ארוכים.

כאשר נכח הצבא הבריטי באזור, הוא נהנה ממערך לוגיסטי עצמאי, שלא היה תלוי ביישוב היהודי או הערבי במקום. הבריטים יכלו

להחזיק באזור זה, כמו גם בכל אזור אחר בארץ, כוח צבאי מותאם לצרכים הביטחוניים וללא תלות בתנאים ההתיישבותיים. היישוב היהודי דאז לא היה מסוגל לספק מערך לוגיסטי כזה — לא באמצעים "מלאכותיים" (על ידי בניית בסיס צבאי בקרבת מקום) ולא באמצעים "טבעיים" (על ידי עיבוי ההתיישבות היהודית במקום). לא רק תנאים מדיניים מנעו זאת בעדו; גם התנאים הפיסיים לא היו מספיקים. משאביו הכוללים של היישוב היהודי, בפתח תקופת המנדט, בכוח אדם ובאמצעים חומריים לא אפשרו כמובן התיישבות יהודית צפופה ובוודאי לא הקמת בסיסים צבאיים.

המגבלה השנייה של נקודת ההתיישבות חמורה לא פחות. היא קשורה בפילוסופיה של המגננה ההתיישבותית. פילוסופיה זו מתחילה בעיקרון שנקודת התיישבות אין מפקירים. עיקרון זה מבטיח אמנם קרב הגנה על כל נקודת התיישבות; אך אין הוא מבטיח עדיין ניהול נכון של הקרב על פי שיקולים צבאיים טהורים. בייחוד אין הוא מבטיח תיאום קרב הגנה במתחם המורכב משתי נקודות התיישבות או יותר, הסמוכות זו לזו. נקודת ההתיישבות, על פי פילוסופיה זו, אינה איזה מוצב קדמי או אחורי במערך הגנה צבאי, שעל פי שיקולים טקטיים ניתן להקריב אותו או לנטוש אותו במהלך קרב הגנה מתוכנן. נקודת התיישבות היא תכלית לעצמה. אנשיה הם מגיניה. זו אדמתם. זה ביתם. זה עולמם. על כן נמצא שנקודת התיישבות אף כשהיא בנויה תוך התחשבות בצרכים טקטיים של הגנה (על תוואי שולט עם ביצורים וקווי הגנה), הרי היא מהווה יחידה לעצמה, לא רק בשל המרחקים הטבעיים בינה לבין נקודות התיישבות סמוכות, אלא קודם כל בשל השיקול הדומיננטי אצל המתיישבים, שעל נקודתם יש להגן בכל מחיר. נקודת התיישבות הופכת על כן נקודת עוז שמגיניה הם בעלי מוטיבציה עילאית; אך כוחה מוגבל למה שמצוי בה. אין היא חלק ממשי ממערך הגנה.

מצב זה הודק לעין כבר בקרב תל-חי. כפר-גלעדי הייתה סמוכה לתל-חי במידה שאין למעלה ממנה. ואף-על-פי-כן לא הייתה כפר גלעדי מעורבת באופן ממשי בקרב תל-חי. אפשר כמובן לומר כי העדר תכנון מוקדם מנע סיוע הדדי פעיל בין שתי הנקודות, שעה שפרץ הקרב; אך ליקוי זה הוא כבר חלק מן המגבלות הטבעיות של נקודות ההתיישבות. העדר התכנון נבע מצד אחד מניגודים פוליטיים וחברתיים מסוימים בין אנשי כפר גלעדי לאנשי תל-חי; * מצד שני, מהכוחות המצור מצמים עד מאוד שיכלה כל נקודה להחזיק, אי אפשר היה להפריש תגבורת רצינית או לבצע איוז גיחה מאיימת בשטח, בלי לחשוף את הנקודה עצמה לסכנה של כיבוש. אנשי כפר-

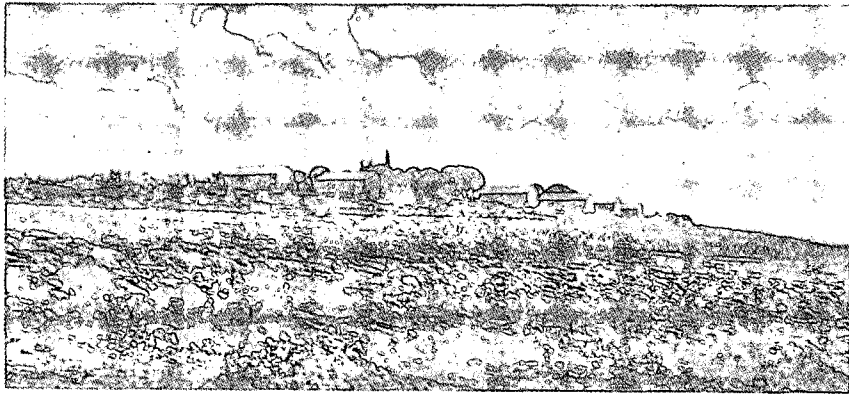
גלעדי ערכו עצמם בעמדות הגנה על נקודתם, עם שהם צופים על המתרחש סביב תל-חי ודרוכים לקראת התקפה צפויה על נקודתם שלהם. רק כשון הקרב ועם רדת החשכה ירד כוח קטן מכפר גלעדי לבדוק מה התרחש בתל-חי.

מגבלותיו של מתחם הגנה הבנוי על נקודות התיישבות סמוכות התגלו בצורה מכאיבה פי כמה בתקופה מאוחרת יותר, ערב הקמת המדינה, בקרב על גוש עציון. מבחינת האמצעים וכוח האדם, האימון, התכנון והניסיון המצטבר, אין להשוות כלל בין גוש עציון 1948 לבין תל-חי-כפר-גלעדי-מטולה, 1920. כ-500 לוחמים היו בגוש ערב נפילתו. הם היו מצוידים יפה, יחסית לכל מתחם הגנה דומה אחר בארץ. אף על פי כן כרע הגוש מול התקפתו של הלגיון הערבי. ניתן לומר כי הסיבה העיקרית לנפילתו של גוש-עציון הייתה נעוצה בתכנון לקוי של המגננה. אך מה עמד ביסוד הליקוי הזה? דומה כי על כך יש רק תשובה אחת: אילו ציה של הפילוסופיה ההתיישבותית הגורסת כי אין להפקיר נקודת התיישבות וגזרת את תכנון המגננה של המתחם בהתאם. הגנת הגוש הייתה אקסטנסיבית ומועדת לפיצול מלכתחילה, בהתחשב במציאותן של ארבע הנקודות שהרכיבו את הגוש. לאמתו של דבר לא היווה הגוש מתחם הגנה של ממש. הקרב על הגוש הוכרע במהירות משהשתלטו הערבים על השטח הגבוה של מרכז הגוש, שהפריד בין שתי הנקודות הצפוניות לשתי הדרומיות. מש-הוכרעה נקודה אחת — כפר עציון — הוכרע הגוש כולו (אפשר כמעט לומר שההכרעה נפלה כבר משהוכרעה העמדה הקדומנית של המנזר הרוסי, שבה נפלו מיטב לוחמי הגוש ומפקדיו).

☆☆☆

כמעט אפשר לומר, כי אילו רוכזו כל לוחמי גוש עציון בנקודה אחת, היה גורל הקרב שונה במקצת. דבר מעין זה אפשר לומר גם על קרב תל-חי. ההבדל החשוב האחד בין האירועים הוא, שבעד הנקודות הבחורות בגליל העליון ב-1920 לא היו מסוגלות לעמוד בפני הסביבה הערבית, הגיע גוש עציון ליכולת עמידה כזאת. הסביבה הערבית — כשלעצמה — לא הייתה מסוגלת להכריע את הגוש. מאז מאורעות 1936 שוב אין הסביבה הערבית מסוגלת להכריע נקודת התיישבות יהודית, אפילו

* מתיחות שררה בין אנשי כפר-גלעדי, שנמנו על "פועלי-ציון" לבין אנשי תל-חי שנמנו על "הפועל הצעיר"; יתר על כן, בכפר-גלעדי התרכזו אנשי "השומר" הגאים ואלה לא היו מוכנים לקבל את מנהיגותו הביטחונית של טרומפלדור ללא עוררין; הם בקושי הכירו בקיומה העצמאי של תל-חי בשכנותם הקרובה.



כפר עציזון בשנת 1946

הקרויה מדינת ישראל. קיומה, שגשוגה וביטחונה של ההתיישבות תלויים במקורות העצמה הממלכתיים. היישות הממלכתית ולא היישות ההתיישבותית היא היום מוקד העצמה וההכרעה. מקורות העצמה הממלכתית הם רבים, מגוונים ומורכבים הרבה יותר מכל מה שיכולה ההתיישבות לבדה להציע. מן הבחינה הביטחונית, שהיא הבחינה הפשטנית ביותר, אין כלל ספק בכך, שכוחו של צה"ל הוא הערובה לקיומה של ההתיישבות היהודית כאשר היא, וכוח זה יונק ממקורות מגוונים ומורכבים הרבה יותר ממה שיכולה ההתיישבות לבדה להציע. (גם אם ההתיישבות היא אחד המקורות החשובים של כוחו המדיני והצבאי.) על כן, על פי סדר הדברים ומשקלם, נראה לי שיש יותר סיכוי לעובדות של כוח צבאי ומדיני לבטל עובדות של כוח התיישבותי, מאשר להיפך. ואפילו ההיסטוריה של הסכסוך שלנו עם הערבים בארץ-ישראל תוכיח, ומכיוון שזהו היחס בין הדברים, הרי השאלה מה יהיו גבולותיה המדיניים של ישראל בעתיד הקרוב או הרחוק תיחתך בראש ובראשונה לא על פי עובדות ההתנחלות היהודית מעבר לקו זה או אחר, כי אם על פי מגבלותיה המדיניות והצבאיות של ישראל, כמדינה.*

* כדי להבהיר את הדברים עד תום, נסיף הערה זו: בסדר ההופעה ההיסטורי קודמת ההתיישבות למדינה; אך מדינה היא ישות שבמהותה, בסמכותה ובריכוז כוחה חורגת מכל מה שמצוי בפועל בהתיישבות קדם-מדינית (קדם-ריכונית). על כן מרגע שמופיעה המדינה בטלה ההתיישבות — כגורם עצמאי — והופכת לאחד משנים בתוכה. יתר על כן, ההתיישבות (היישוב) כל עוד לא הפכה למדינה ריבונית, תמצא תמיד בעמדת נחיתות — מדינית וצבאית, כלומר, ביטחונית — כלפי גופים מדיניים ריכוניים חיצוניים (מדינות) שיש להם מעמד בין-לאומי מוכר ויכולת לקיים צבאות סדירים. וכדרך כלל שום התיישבות איננה שרוייה בחלל ריק מבחינה מדינית, ואם אין היא עצמה נושא ריכוניות, הרי היא נאלצת להסתופף בכפיפתה של רשות ריכונית חיצונית, שבידה מצוי ריכוז הכוח והסמכות. כזה היה מעמדו של היישוב היהודי ביחס לממשל העות'מני או לממשלת המנדט. בשעתם.

הבאות: "עמידת גוש עציזון, באביב תש"ח מעלה בזיכרוננו את עמידתה של תל-חי. שניהם יישובים יהודיים מבודדים באזורים חדשים של ההתיישבות העברית; בשניהם כרוך הניסיון להרחיב את גבולותינו המדיניים; בשניהם נסתיימה העמידה בקורבנות אדם ובחורבן; ושניהם הצדיקו עצמם בפרספקטיבה היסטורית."

אם נתכוון ספר "תולדות ההגנה" להשמיע אמת בנלית וחשובה זו, שללא נכונות הלחימה שהודגמה בתל-חי ובגוש עציזון, לא הייתה יכולה להיות לנו שום אחיזה בארץ-ישראל — הרי הוא צודק בקביעתו ההיסטורית. ואולם אם נתכוון ליותר מזה — וכך אמנם נראים פני הדברים בספר "תולדות ההגנה", כמו ברוב הספרים והמאמרים העוסקים אצלנו בהתיישבות וביטחון — לאמור: כאילו היה בכוחן של עובדות ההתיישבות היהודית, כשלעצמן, וללא תלות במערך הלוגיסטי שעליו נשענו, לקבוע את עובדות הריכוניות והביטחון בארץ — הרי אלה הם דברים בלתי מבוססים.

כדי להעמיד דברים על בסיסם ואולי גם כדי לסגור את מעגל הדין בו התחלנו, מן הראוי שנוכיר לעצמנו, כי כל מה שאנו אומרים על ההתיישבות יהודית, יכול לחול במידה זו או אחרת גם על ההתיישבות ערבית. היו עובדות ההתיישבות ערבית בארץ, והן היו מרובות מעובדות ההתיישבות היהודית לכל אורך התקופה המנדטורית, ואי אפשר לומר על הפלח הערבי שהוא לא היה מעורה באדמתו ובעל שורשים. ואף על פי כן, לא הספיקו עובדות ההתיישבות הערבית לקיים את ריבונותם ואת ביטחונם של ערביי ארץ-ישראל.

דברים מעין אלה אפשר לומר גם על עובדות ההתיישבות היהודית כיום, כאשר הן, בין אם זו ההתיישבות הוותיקה בעמק יזרעאל או בעמק חפר ובין אם זו ההתיישבות בגולן או ביהודה ובשומרון או בפתחת רפיח. ההתיישבות היהודית היום — ולא רק מן הבחינה הביטחונית — תלויה לחלוטין במערכת

מבודדת. זוהי עדות מכרעת לכוח שהצטבר ביישוב היהודי, בהשוואה ליישוב הערבי, והגיע לכלל ביטוי ומיצוי אפילו בנקודה מבודדת, החדות לריכוז ולשיפור באמצעי הלחימה וההתגוננות שהועמדו לרשותה של כל נקודה יהודית, והיה בו כדי להרתיע אחר כל התקפה ערבית מקומית. ואולם הקרב בגוש עציזון הוכרע על ידי אלמנט חדש שנכנס לזירה — צבא סדיר, מצויד בשריון ובארטילריה. הופעתו של גורם חדש זה הדפה את נקודת ההתיישבות אל מצב הנחיתות ההתחלתי. אך מינוח זה טעון תיקון. יש לומר, כי הופעתו של צבא סדיר מחזירה אותנו אל הדפוס הקלסי המוכר לנו היטב מן ההיסטוריה: נקודות התיישבות בודדות אינן מסוגלות להתזקק מעמד כנגד ריכוז כוחות צבאי בעל כושר ניידות ואמצעי לחימה, המסוגל לפרוץ אליהן או להטיל עליהן מצור יעיל. רק ריכוז יישובי רצוף ומאסיבי — יישוב עירוני גדול, לדוגמה — יש לו סיכוי לנהל קרב הגנה ממושך כנגד צבא סדיר, ואף זאת בתנאי שהאמצעים הלוגיסטיים העומדים לרשותו מספיקים לניהול קרב הגנה כזה, כלומר, אינם נופלים מן האמצעים הלוגיסטיים שבידי האויב, כלומר, מגיעים עד כדי יכולת הפעלתו של צבא נגדי או לפחות הפעלת כוחות גרילה המסוגלים לשבש את הלוגיסטיקה של צבא האויב.

נקודות התיישבות, כשהן מהוות חלק ממערך לוגיסטי מורכב, שבו שמורה לזרוע הצבאית העצמאית יכולת הבלימה וההכרעה העיקרית, יש להן כמובן חשיבות לא מבוטלת בתוך מערך זה. ואולם מן הבחינה האסטרטגית הטורה, זהו תפקיד משני, והן יכולות למלא אותו רק אם מתקיים התנאי של קשר אל המערך הלוגיסטי העיקרי, שפירושו, בין השאר, השתלבות במהלכיו העיקריים של הכוח הצבאי הנייד.

אפשר לומר, על דרך ההכללה, כי סיכויי עמידתה של נקודת התיישבות במלחמת העצמאות היו תלויים בראש ובראשונה בקשר הלוגיסטי עם המערך הצבאי היישובי. אין לתאר את עמידתן של הדגניות, של נגבה, של יחיעם, של רמת נפתלי, ללא קשר זה. אפילו עמידתה של ירושלים הייתה תלויה בנתיב התחבורה בינה ובין השפלה.

☆☆☆

הבחינה זו נראית אמנם טריוויאלית למדי; כמעט אמת בנלית. למרבה הפלא אמתות בנליות הן אלה שצריך לגונן עליהן מעת לעת בהיסטוריה, מכיוון שדווקא מהן נוטים אנו להתעלם, בהשפעתן של קונספציות אידיאולוגיות או של מיתוסים מקודשים.

בספר "תולדות ההגנה", בתחילת הפרק המוקדש למלחמת גוש עציזון (תס"ה, כרך ג', חלק שני, עמ' 1429) אנו קוראים את השרות