

# סיפור פשיטה

## מתכננים את המשך ההתקפה

חת העוצבות של כוחותינו (שהורכבה מ-3 חטיבות רגלים מוגברות ונשק מסייע) היתה מתקדמת צפון-נה, לאורך ציר כביש-ראשי, במקמה להגיע לאזור העיירה ס' וצומת מסילת-הברזל שבקרבתה.

לאחר כשבוע של התקדמות תוך-כדי קרבות, נעצרה העוצבה מצפון לכפרים ש' ופ'. כוח האויב בחזית זו כלל כחטיבת רגלים מוגברת בסיוע גשוד תותח-שדה, ו-2 יחידות סיוע משוריינות.

זה כשבוע ימים תקלת העוצבה בקשיים שונים, ולמעשה נעצרה לצורך אגון-מחדש של התקפתה. בעודה מת-ארגנת יוצב קריחזית, בקו רוחב 883'4.

בהתאם לדיעות מתכונן האויב לרכז כוח-רגלים בעצמה ניכרת בחזית זו, לביצוע התקפת-נגד, במגמה למנוע את נפילתו של אזור העיירה ס' וצומת מסילת-הברזל. זה כשבוע ימים מרכז האויב תחמושת וציוד המובאים לעיירה ס' ע"י רכבות, ומשם לשטח-יערות.

פלוגת הסיוע החטיבתית מס' 203, אשר הייתי מפקדה נמצאה במצב של התארגנות ומנוחה, לאחר ששימשה קודם-לכן כחלוץ במשמר-הקדמי של העוצבה בתנועתה צפונה, והתמקמה כ-6 ק"מ דרומית לקרה-חזית, מדרום לרכס מס' 1.

השעה היתה 0800. בהיותי בביקורת-בוקר השגרתה בייחודי, הגיעתני פקודה להתייצב לקבוצת-פקודות בשעה 08.30 בפני מפקד העוצבה, במפקדתו אשר בעיירה ז', כ-5 ק"מ דרומה למקום הנייתי.

## פלוגת-הסיוע מקבלת משימה

סיום קבוצת-הפקודות, לאחר דיון וליבון, הסתמנה תכנית לפעולת העוצבה, לקמן, בקצרה, תוכנה: — המשימה: כיבוש העיירה ס' ורכס מס' 11 והשתלטות על צומת מסילת-הברזל. שתי חטיבות מוגברות התקדמנה בציר דרך-העפר שממערב לרכס מס' 3, תמך שכנה דרך הכפר נ' לעבר העיירה ס'; חטיבה אחת תנוע בציר הכביש-ראשי, תמשיך דרך הכפר ג' ורכס מס' 8. יום ה-ע — בעוד 4 ימים; התחלת הפעולה — עם השחר.

על יחידת הסיוע שלי הוטלה משימה מיוחדת וקשה, אף שמפקד העוצבה הסבירה בפשטות: " — — — בהתאם לדיעות שנאספו והגיעו לאחרונה, הכין האויב, לצורך ביצוע התקפת-הנגד שלו, ציוד ותחמושת אשר רוכזו בחוה ד', כ-3 ק"מ דרום-מזרחה לעיירה ס', תפקידך לפשוט ולהשמיד מצבור זה, לא יאוחר מעלות השחר ביום ה-ע".

ביציאתי ממפקד העוצבה ככל היתה השעה 10.00. נצטייתי לחזור אליו עד שעה 1900 עם הצעת-תכנית לביצוע המשימה (כולל ההכנות, הסיועים המקדמים וכד'). מיהרתי לגיפ כדי להגיע ליחידתי בתוקם, למען אוכל להתייחד בחזרי, לשקול את הידיעות שבידי, ולתכנן את

הפעולה, אך בעודי-מועד נזכרתי כי ללא ידיעות "טריות" ומסוכמות היתה עבודתי פגומה, חזרתי, איפוא, נכנסתי לקצין המודיעין של העוצבה וקיבלתי מפיו את הידיעות לקמן:

— • — בקו החזית התבסס כוח בעצמה של כשני גדודי רגלים בערך, במתחמים דלילים שמוצביהם מרוחקים למדי זה מזה — על הרכסים מס' 3, 4 ו-5.

2 יחידות-סיוע משוריינות — שבטייהן בכפר נ' ובכפר ג' — מפטרלות לאורך החזית ולעומקה, עד לבטיסיהן.

לאויב עדיפות באויר בגזרה זו של החזית, האויב אינו מחזיק בעיירה ל'.

בשילוב דרך-העפר המובילה מהכפר ג' עם הכביש-הראשי, כ-4 ק"מ מערבה מהכפר, קיימת תחנת-ביקורת של משטרה-צבאית, בעצמה של חוליה, כנראה, עוד תחנה מעין-זו נמצאת בהצטלבות דרך-העפר עם הכביש-הראשי, כ-6 ק"מ דרומית לעיירה ס'.

חוה ד' נמצאת בחורש גדול, דרומית-מזרחית לעיירה ס'. אין ידיעות על גודל הכוח המוקצה לשמירת המקום, מספר תותחים נ"מ נתגלו באזור זה. כ-3 ק"מ צפונית מזרחית לחוה ד' נמצא חורש נוסף.

השטח בכללו בנוי רכסים בעלי ממדים ניכרים, אך נמוכים-יחסית, המהווים רמות גדולות. השטח משוה; בחלקו — מסולע. על-אף תקופת האביב נשאר במספר מקומות בשטח ביצות מגשמי-החורף המרובים.

בכל הגזרה דרכי-עפר ושבילים רבים, נוחים לתנועת רכב 4x4. במרבית השטח קיימת אפשרות נוחה לרדת מן הדרכים והשבילים לשוה.

אין ידיעות על ממדיו של מיקוש האויב ועל מקומו תיהם של שדות-המוקשים.

ישטח ההפקד מפורטל ע"י שני הצדדים. חילופי ירי ותותחים על המוצבים בחזית הנם שיגרתיים ומתרחשים מעשה-יום-ביום...

חזרתי ליחידתי מצד באינפורמציה זו, בתוספת מפות מעודכנות ותצלומי-אוויר. התישבתי לערוך "הערכת-מצב" ותכנית-פעולה. השעה היתה כבר 1400, כשסיימתי את "הערכת-המצב"; והנה עיקרי מסקנותי:

1. כדי לבצע את המשימה, עלי לחדור לחוה ד', להגיע חומרי-החבלה שיגרמו להרס הציוד והתחמושת שבמקום. אני הייב להצטייד בחומרי-חבלה מתאימים, במספר-פלדה לניתוק גדרות-תיל, בדקרים לגילוי מוקד שים אפשריים, ולקבלק החלנים מנוסים.

2. כדי להצלחה, אנסה לחדור ב"שקט"; נלא — אאלץ לפרוץ את הגדר בעזרת "טרופרד-בנגלור", ולהת-גבר על שמירה אפשרית. בכל צורה שאפעל יהיה עלי לבדוק ע"י סיוע את סדרי המקום, במיוחד את כל הקשור לשימרה, סמוך לזמן ביצוע הפעולה.


3. עליונות האויב באויר, קיום יחידות הסיוע המשוריינות, הקושי בחזירה מבעד לקרה-חזית — כל אלה מחייבים את התנועה ליעד בלילה. קושי ראשון

910

030

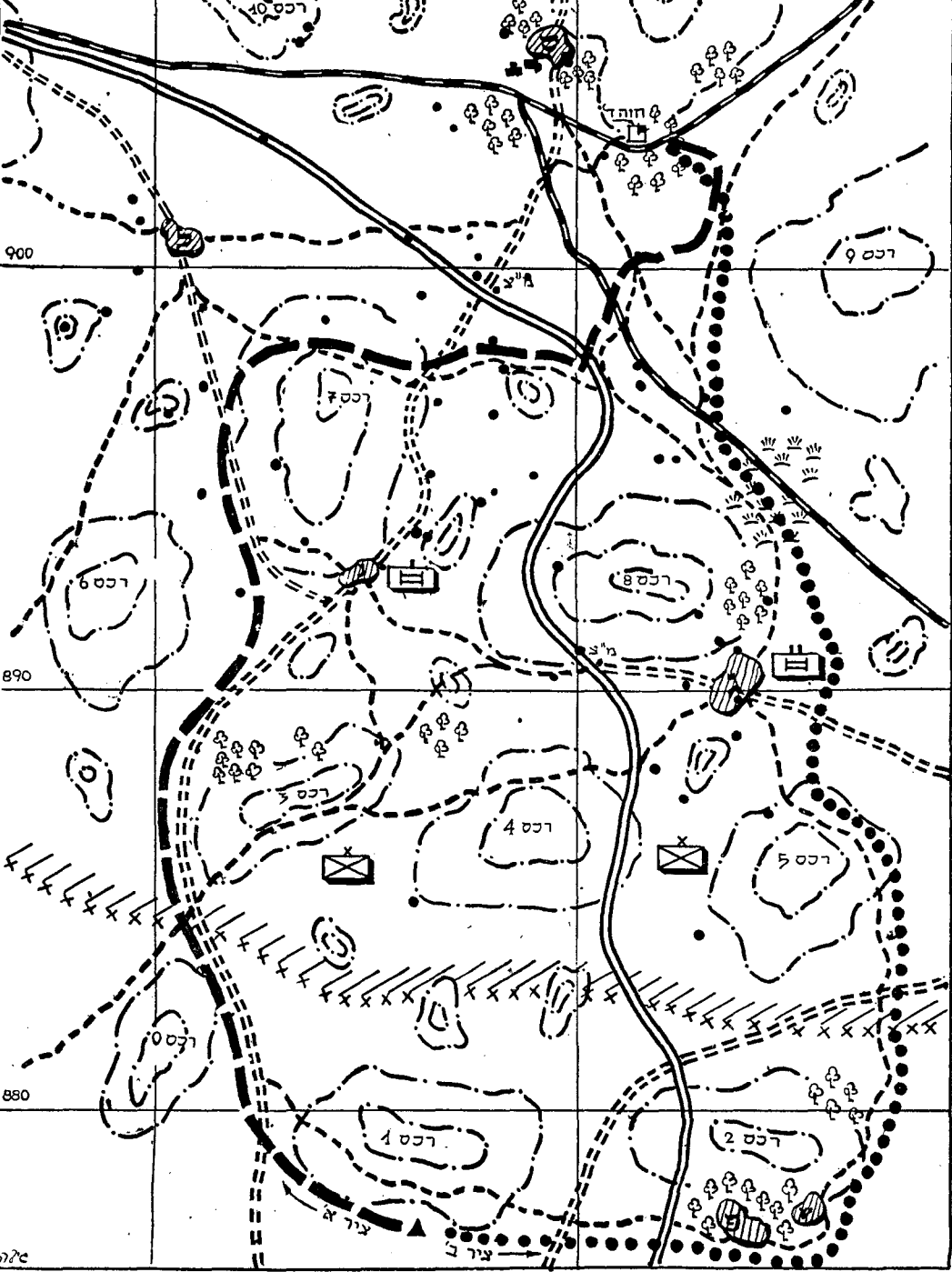
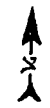
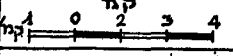
050

# מקרא:

ציר א' - 

ציר ב' - 

ק"מ



ג.כ.פ

מ"ק 191). גיפ ב': נהג, מ"מ, 2 חבלנים (נשק — 3 תתי"ם, מקלע־קל, חלק מחומרי־החבלה ומספר מונרי"ם). גיפ ג': נהג, סמל (נשק וציוד — 2 תתי"ם, חומרי הבלה). גיפ ד': נהג, מ"מ, סייר, חובש (נשק וציוד — 4 תתי"ם, מקלע קל, חומרי עזרה־ראשונה, אלונקה).

ס"ה: 4 גיפים, 14 חייל, 10 תתי"ם, 1 "פיאט", 2 מקלעים־קלים, 1 אקדה, חומרי־חבלה, "טורפדו־בנגלור", מ"ק 191, 4 מ"ק 536 (לכל גיפ מכשיר). מזון — לכל אדם, אישית — 56<sup>1</sup> שעות.

השיטה: יציאה בשעה 1830 בליל ע מינוס 2 (מחרתיים בערב), בציר דרך מס' 2; הגעה עד אל כ"ז ק"מ ממזרח לחוף ד', השארת הרכב, המשכת התנועה לחוף ברגל; ביצוע פריצה שקטה, הנחת חומרי חבלה ונפץ; נסיגה ברגל עד אל הרכב, המשכה בציר דרך מס' 1; הגעה לבסיס בשעה 0500 לערך ביום ע מינוס 1.

תיאום הסחה: בעת מעבר שטח ההפקר ורכס מס' 5, יבוצעו פטרולים אלימים ותנוחת אש ארטילרית על מוצבי האויב ברכס מס' 5.

קשר: מ"ק 191. דממה אלוטית, תוך־כדי האזנה מת־דמת למפקדת העוצבה. שבירת הדממה האלוטית לצורך דיווח הצלחה או פתיחת אש בלתי מתוכננת. בין הגיפים יקוים קשר, במידת הצורך, ע"י מ"ק 536.

מפקד העוצבה אישר את רובה של התכנית שהצעת, אישר את ביצוע הסיוורים המוקדמים והטיל עלי לתאם עם קצין המודיעין, אולם, הוא לא אישר את ביצוע הסיוור האוּרִי, בגלל עליונות האויב באויר. נתבקשתי להתייצב לפניו כעבור יומיים בבוקר, ולמסור דו"ח על ביצוע הסיוורים וההכנות. כן ביקשתי לשמור את פרטי המבצע בסודיות, ולמסרם רק לקציני הנוגעים בדבר.

### אנו פותחים עינינו

תיאום עם קצין המודיעין, קבענו 3 סיוורים לליל המחרת (ליל ע מינוס 3). האחד — לעבר השטח שממזרח לכפר ג', השני — לעבר הביצה, השלישי — לשטח שמערב לרכס מס' 3 ודרך העפר.

חזרתי ליחידתי וכינסתי את קציני מסרתי להם את המשימה ואת פרטי התכנית. פקדתי לבצע משך יום המחרת את ההכנות דלקמן:

- \* בדיקת כלי־הרכב והכנתם;
- \* הכנת חומרי־חבלה;

\* הכנת כלי־הנשק וניסוים; הכנת מכשירי־קשר; הטיפול ברכב להקטנת רעש המנועים וצינורות ההפליטה; קביעת רצועות גומי (מצמיגים) במקומות הפגיעים בכלי־הרכב (אף זה למניעת רעש בהתנגשות רכב ברכב או בהדחף כלי־רכב אחד ע"י השני);

\* אימון החבלנים בהנחה מהירה של חומרי־חבלה ובטיי פול בהם;

\* הכנת הוליות־סיוור לקראת סיוור ליל־המחרת. במשך יום המחרת בוצעו ההכנות בקפדנות, כשכל חיילי היחידה סקרנים לדעת מהו העתיד להתרחש.

בלילה יצאו 3 חוליות הסיוור, כל חוליה בפקודו של קצין. הללו חזרו למחנה עם שחר (יום ע מינוס 2) ומסרו את הדו"ח דלקמן:

החוליה שיצאה לסייר את השטח שממזרח לכפר ג'

והמזר יהיה במעבר קו־החזית; יהא הכרח לבצע פעולת־הסחה בשעת המעבר בשטח־ההפקר. יחידתי חייבת להיות נידת ביותר, ומצוידת במינימום הדרוש. אָמַנַע מכל מגע מיותר עם האויב בדרכי ליעד.

4. הטוח ליעד מאפשר לערוך בכל־ירכב את מסע ההתקרבות, את ביצוע המשימה, ואת הנסיגה — וכל הן לילה אחד.

5. המועד שנקבע לסיום הפעולה — 4<sup>3</sup> לילות מהיום — מניח די זמן להכנות לאימון ולסיוורים מוקד־מים (במידת הצורך). לא נראית להאפשרות לבצע את המשימה בלילה האחרון לפני יום ה"ע, מחשש של כשלון במסע־ההתקרבות או תקלות אחרות. אעדיף לצאת בליל ה"ע מינוס 2, דבר שיתיר לי זמן רורבי לפעולה.

6. יתכן שאתקל בשריון־קל או ביחידות אחרות של האויב; אשדל להסתתר מהם. להגנה עצמית יהיה לי צורך במספר מנטי"ם ומקלעים־קלים.

7. מרבית דרכי־העפר ניתנות לתנועה. אסור לעי בור במקומות ישוב אויב או בקרבתם היתירה; במיוחד בכפרים ג' ו'ג', בהם מצוי אויב חזק ונייד.

8. לאחר בדיקה מקיפה של מפות ותצלומי־אוויר, נראות לי שתי דרכי גישה עיקריות לעבר היעד (ראה במרשם: דרך מס' 1 — בקו שמן מרוסק, דרך מס' 2 — בקו מנוקד). דרפיים אלה באות בחשבון לפי שאינן עוברות בישובי האויב או בקרבתם היתרה, או בתחנות המ"צ.

9. דרך התקדמות מס' 2, על אף היותה קצרה יותר, נראית מסוכנת בגלל הביצה הגדולה, כ־4 ק"מ מצפון לכפר ג', אשר מידת עבירותה אינה ידועה לי. עובדה זו חייב אני לבדוק.

ברי לי כי דרך הנסיגה יצוי שתהא שונה מהדרך בה הגעתי ליעד.

10. הערכת משך התנועה ליעד, אם לא תהיינה תקלות מיוחדות: בדרך מס' 1 — 4—5 שעות לערך, בדרך מס' 2 — 3—4 שעות (בהסתייגות, כאמור, לגבי הביצה).

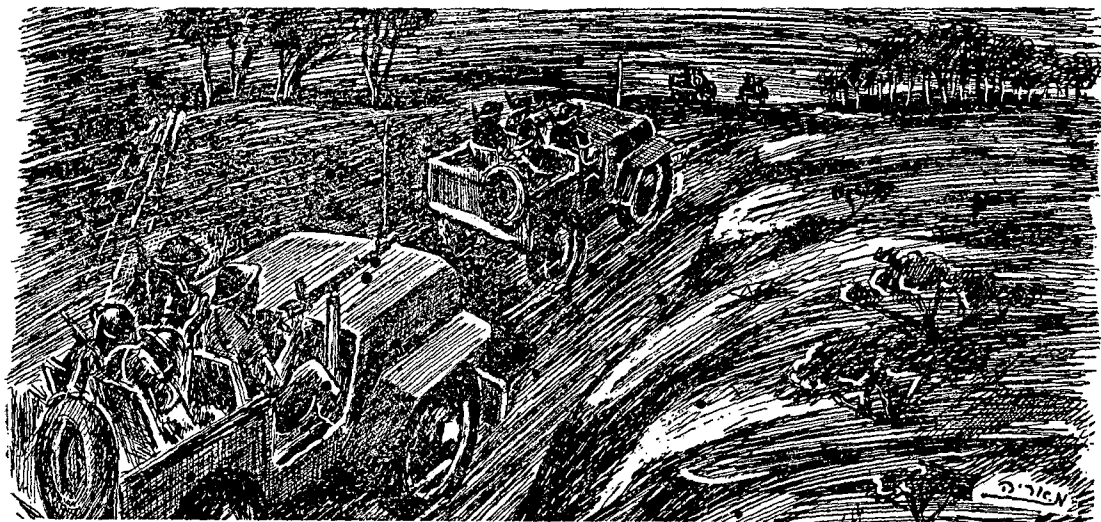
11. מאחר שאיני רוצה להתקרב עם רכב עד היעד עצמו, מחשש התגלות, יהיה עלי להניח את הרכב כ־2—3 ק"מ מהיעד, להתקרב רגלי, לבצע את המשימה ולסגת לרכב. אני מעריך את משך פעולות אלה בס"ה כשעתיים.

12. מהחישוב הנ"ל מסתבר כי ניתן לבצע את המשימה (היינו: מסע־התקרבות, ביצוע ונסיגה) תוך 10 שעות. שעות החשיכה הן משעה 18.30 ועד 05.30 — כ־11 שעות.

לאחר שעסקתי מספר שעות נוספות בהרכבת תכניתי המפורטת, התייצבתי, בשעה 1900, בפני מפקד העוצבה ושטחתי בפניו את התכנית דלקמן:

הכנות: סיוור השטחים ממזרח לכפר ג' ומערב לרכס מס' 3, שדרכם בחרתי לעבור את שטח־ההפקר ואת קו־החזית. סיוור עבירותה של הביצה שמצפון לכפר ג'. סיוור אוירי.

הרכב הכוח: גיפ א': נהג, מפקד, סייר, אלוטאי (נשק וציוד — 2 תתי"ם, אקדה, מנ"ט, "טורפדו־בנגלור",



כינסתי את כל הכוח שעמד לצאת ומסרתי לאנשי את פרטי המשימה והתכנית. אנשי נראו להוטים ביותר למשימה זו. הלך-הרוחות השתפר והיה מרוםם ביותר. השעה היתה 1830 בליל 1 ע מינוס 2 לפעולת ההתקפה של העוצבה, כשיצאתי עם אנשי לעבר המשימה: ערוכים ומוכנים — נפשית וחומרית — לבצעה.

### אל העיר!

שקטיחסי. נענו על דרך-העפר לעבר מערבו של רכס מס' 3, כשאני נע בגיפס א' ושאר הגיפסים אחרי. במרחקים קטנים ביותר.

אזנינו החלו שומעות בבהירות את קולות הירי ואת נפץ הפגזים ממוצבי האויב — תוצאה מפעילות הפטרולים האלימים. לא שמענו כמעט את רעש המנועים של מכוניו; תכנית ההסחה הצליחה.

השעה היתה כבר 1930 כשהגענו כ-3 ק"מ מדרום לחורש. שם נפתחה לפתע אש תת-מקלע על הגיפס האחרון, והסייד שישב בגיפס נפגע מכדור שחדר לזרועו השמאלית. זעם עצור תקפני: האם נתגלינו? האם נוכל להצליח על אף ידיעת האויב על הימצאנו מאחורי קוירי? התחלתי שוקל במהירות: האם עלי לחזור או להמשיך? נזכרתי בכל המאמצים שנעשו בקשר למעברנו את קו-ההית: נזכרתי בצורך שיהיה בתיאום מחדש של הסחה ועוד, במקרה שנחזור ונצא מחר. ללא פקפוק נוסף, פקדתי חרישית (עם הפתיחה באש נפתחו מכשירי מ"ק 536) להמשיך בתנועה ולא להשיב אש (מאוחר יותר הוברר לי כי אחד הפטרולים הלוחמים של 1 הוא שיהיה עלינו, תוך-כדי נסיגתו מביצוע תפקידו ברכס מס' 3. פטרול זה נתקל בנו במקרה ומאחר שלא ידע עלינו דבר — כתוצאה מסודיות שליחותנו — חשבנו לפטרול ניד של האויב ופתח באש. ברוח זו גם זיהו לקצין המודיעין בתורו לבסיסו, כשהוא מתפאר שודאי פגע באחד מאנשי הגיפס. ברור שאת אנשי מפקדת העוצבה אחזה בהלה ודאגה רצינית לגורלנו).

למולנו, ישב באותו גיפס גם החובש, וכך יכולנו

ואת רכס מס' 5, וזיהתה את השביל שעל הרכס ונעה עלי ללא קושי. היא הגיעה עד אל דרך-העפר במרחק של כ-2 ק"מ ממזרח לכפר ג'. ללא כל הפרעה וחזרה בשלום לבסיס. החוליה שיצאה לסייר את השטח שממערב לרכס מס' 3 נעה לאורך דרך-העפר, והגיעה עד לקרבת החורש שבצפון-מערב הרכס. היא לא גילתה דבר וכן לא מצאה סימני מיקוש על הדרך.

שונה היה מולה של החוליה אשר יצאה לעבר הביצה. שמצפון לכפר ג' (נ"צ 044894). היא הגיעה עד כ-3 ק"מ מצפון-מזרח לכפר ונתקלה ביחידת אויב (אשר כנראה התאמנה במקום). האויב פתח על החוליה באש חזקה, ומטוח קרוב, ופצע אחד מאנשיה. בלי-תברירה נסוגה החוליה מיד (מבלי להשיב באש). היא חזרה לבסיס לאחר מאמצים קשים בנשיאת הפצוע. היא לא הגיעה אל הביצה ולא ביצעה את המשימה שהוטלה עליה.

התחלתי לחשוש לכל הקשור באפשרות התנועה בדרך מס' 2 (הדרך המנוקדת). ששא לא אוכל לעבור בביצה ואז עלולה להיכשל כל התכנית כולה? הרפתתי להיכשל במעבר בר הביצה בדרכי חזרה, לאחר ביצוע המשימה, מאשר להיכשל בדרכי אל היעש.

מיהרתי, איפוא, למפקד העוצבה, מסרתי לו את דו"ח הסיוורים ואת חששותי לגבי הביצה וביקשתי לשנות את תכנית ההתקדמות מדרך מס' 2 לדרך מס' 1. שנראתה לי עכשיו הרבה יותר בטוחה.

מפקד העוצבה אישר את השינוי והורני לתאם עם קצין המודיעין את ענין ההסחה לגבי רכס מס' 3. בעת מעבר קרה-חזית.

לאחר מסרתי לקצין המודיעין את דוחות החוליות שטייר רו בשטח, ולאחר שהתלפנו דעות על כך — קבענו כי בו בערב (ע מינוס 2) משעה 1900 ועד 2000 (המועד המשוער שבו אעבור את קרה-חזית) יפעלו פטרולים אלימים על מוצבי-האויב שברכס מס' 3 וכן תופעל אש ארטילריה להסתת דעתו של האויב מיחידתי אשר תחצה את הקו.

חזרתי לבסיס, כינסתי את קציני, הודיעתי להם על השיר נוי בתכנית, ערכתי ביקורת אחרונה. כשעה לפני יציאתי

להמשיך בדרכנו מבלי לעצור, בעוד החובש מטפל בסייד הפצוע תוך־כדי תנועה.

כ־4 ק"מ מכפר ג' ירדנו מדרך־העפר ונענו ישר צפונה במגמה לעקוף את הכפר ולהגיע שוב לדרך־העפר. מצפון לכפר. תוך־כדי נסיעה בדרך־השדה, נראו לי אורותיהן של מכוניות, כ־5 במספר, שנעו מצפון לעבר הכפר עצמו. פקדתי לעצור ולהמתין. כמו להכעיס זוהי שיירת האיוב באטיות. השעה היתה כבר 2200 כשנעלמה השלידה בכפר ג', ויכולתי להמשיך בדרכי. לאחר כמס' דקות חזרתי לדרך־העפר. כאן היתה הדרך משובשת ביותר. הבנתי את סיבת התקדמותה האטית של שיירת האיוב. לאחר שעברנו קילומטרים מספר, פקדתי לרדת מורחה ולנוע על צלע הרכס. הדרך היתה קשה ופחלקה מסולעת. מדי פעם כמעט ופקדתי להדליק את פנס־המכוניות מחשש היתקלות בסלעים, אך נמנעתי מכך. כק"מ אחד מן המקום בו פנינו מורחה שינינו את הכיוון והחילוננו לנוע צפונה במגמה להגיע לשביל שבצפון רכס מס' 7. ואמנם הגשתי אליו בשעה 2400.

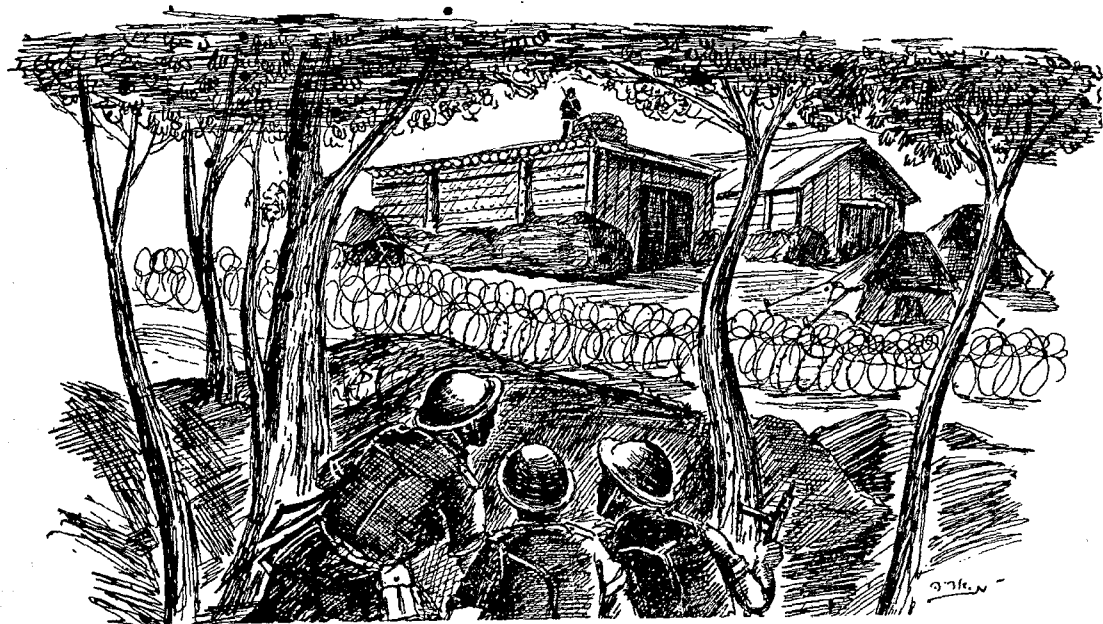
התנועה מורחה, לאורך השביל עד הכביש הראשי היתה נוחה במהירה יחסית. בשעה 0045 (יום ע מינוס 1) חצינו את הכביש הראשי. הרגשתי שלוח־הומנים שערכי תי מתחיל להשתבש באופן מדיאג.

המשכנו בתנועה צפונה. בשביל, עד פסג־הרכבת. נעצרתי! נדמה היה לי ששומע אני רכבת מתקרבת. חששתי לעבור שמה יתקשה אחד הגיפים לחצות את הפסים בעוד הרכבת הולכת ובאה. היכיתי ומן רב, שנראה בעיני כנצח! אך שום רכבת לא הגיעה. כנראה הוטעיתי מרעש רכבת רחוקה. אולי מקרבת העיירה ס'. עברנו את הפסים ל־9 תקלות. "התכתי" מורחה לעבר השביל שממערב לרכס מס' 9. הרגשתי שאני מתקרב כבר לתחילת הרכס מבלי שאמצא את השביל. שיעיתי. איפוא, את הכיוון ונענו צפונה. כעבור מספר קילומטרים הגעתי למטיל־הברזל.

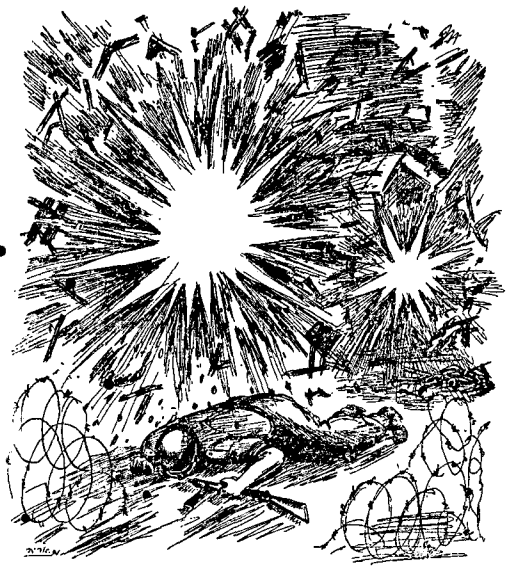
השעה היתה כבר 0230. לא ידעתי היכן אנו נמצאים. שלחתי 2 חוליות סיור רגלי, האחת צפונה והשנייה מערבה, עם התראה משורשת לבל תתרחקנה ממני יותר מק"מ אחד עד שניים. 20 דקות הלפו עד שחזרו החוליות, כמעט יחד, וכל אחת מסרה שבמרחק כ־1½ ק"מ הגיעה לתחילת חורש. הבנתי שאני נמצא ליד פסג־הרכבת כ־3-2 ק"מ ממזרח לחה ד', וכ־1½ ק"מ מהחורש שמצפון־מזרח לחה ד'.

במהירות התחלתי לחשב את אשר לפני: השעה היתה כבר 0300; יתכן ואצליח עוד לבצע את המשימה בשעות החשיכה שנשארו לי, אך ברור לחלוטין שלא אוכל לסגת בשלום לבסיס. מטוסי־אויב, או פלוגות־סיור (אשר רדאי תישלחנה נגדנו) מייחדות הסיור המשוריינות, ימצאונו לאור היום ויחסלנו. לא הייתי שש לקראת אפשרות זו. רציתי להתקשר עם מפקד העוצבה ולקבל הכרעה, אך חששתי לשבור את דממת האלחוט. לאחר היסוסים החלטתי לדרוח את הפעולה לליל המחרת (ליל ע מינוס 1). פקדתי לעבור את המסילה ולנוע צפונה לעבר החורש. במגמה לחסות בו כמשך שעות היום ולפעול עם תחילת הלילה. בהרנו לעצמנו מקום חניה בעומק החורש. משם שלחתי תשמועים לאבטחה. הסתרנו את הרכב ושכבנו לישון. החלטתי לנצל את משך היום לסיור באזור חזה ד' (סיור שיקל עלי את ביצוע הפריצה והתבלה). דבר אשר לא ניתן לעשותו קודם. כן. התחלתי לראות את הצד החיובי שבדחיית הפעולה. הדאיגני רק החשש שיחשוש לגורלי מפקד־העוצבה, מתוך אידיעה על הנעשה אתנו. שוב עלה בדעתי הרעיון לשבור את דממת האלחוט, אך גם הפעם דחיתי אותו.

הספקנו לישון מספר שעות. בשעה 1000 לערך לקחתי עמי 2 קיירים ויצאו לעבר חזה ד'. הצלחתי לתפוס עמ' דת־תצפית מצוינת במרחק של פחות מ־200 מ' מהחזה. החוה הכילה 2 אסמים גדולים ביותר, אשר סביבם הוקמו סוללות־מגן מעפר, וכן מספר אוהלים שהיו כנראה אף הם



עד מהרה הגענו לגדר החוה. החוליה הראשונה פרצה את הגדר במספורי-חיל ונשארה במקום. 2 החוליות האחרות נכנסו פנימה. בעוד חלק מאנשי עובר את הגדר, הבחנתי ב-2 חיילים כ-20 מטר משמאל. השערתי על אי-קיום שמירה נבדנתה לחלוטין. היה מאוחר מדי לחזור או להמשיך לפעול בשקט. פתחתי באש ואתי כמה מאנשי השניים נפלו ארצה, ונראה לי כי לפחות אחד מהם נפגע. לא היה מקום למחשבה נוספת; פקדתי "קדימה" ורצנו לעבר האסמים. מפינות הגדרות ומגגות האסמים החלו יורים עלינו אש בלתי-מכוונת של מקלעים ותתי"ם. הורי-תי מיד לחוליה השניה להוות "מחפים", ריכוזתי את כל פומר-החבלה בידי החוליה שלי ורצנו לאסמים. הנחנו את חומרי-הנפץ כשהם נשענים על דלתות האסמים ועל כתלי-הם. רצייתי לפוצץ את שניהם יחד, ולכן שלחתי אחד החבלנים לאסם הראשון ולפקודה "פוצץ" ולסגת "הפעל-נו שנינו את פתילי-הבטחון. נסוגתי לגדר, והספקתי לשכב בעוד מועד. ההתפוצצות היתה אדירה. התכסינו בשבבי עץ ובריסי מתכת. עם התפורר ענן האבק, הבחנתי שאסם אחד "עף" לחלוטין ואילו השני נשאר במקומו. האוהלים, נעל-מו" אף-הם.



שמעתי לידי צעקות — "חובש! פצוע!". אש המקלעים השתתקה. אספתי את אנשי ופקדתי, ונוכחתי בחסרונו של החבלן אשר הפעיל את החומר באסם הראשון; אחד הסיירים נפצע בחוה.

חורתי עם החוליה למרכז החוה. ליד האסם שלא פוצץ מצאתי את מטעני חומר-הנפץ במקומם. פקדתי להניח מצתים ופתילים נוספים, ולהחליף לפקודתי לפוצץ. החילוני לבש בסביבה אחרי החבלן הנעדר. לבסוף מצאנו את גויתו מרוסקת. נראה שנתקל בניסגתו ונפל, והתפוצצות היתה קרובה ביותר אליי, ולא הספיק להסתלק למועד. לא הבחנתי בחיילי אויב, דממת-מות שלטה במקום.

פקדתי לאסוף את הפצוע וההרוג ולסגת לעבר הגדר. הפעלתי בשנית את חומרי-הנפץ ליד האסם, ונסוגנו. הפעם היה פתילי-הבטחון ארוך יותר, וההתפוצצות באה כשאנו כבר רחוקים למדי מהחווה.

תוך-כדי תנועה אל הרכב, הבחנתי בתכונה רגשנית בקרב האנשים שנשארו את הגויה. הגויה, שהיתה מרוסקת, החלה להיקרע ולהתפורר תוך-כדי הטלטולים. המחוה והד הרגשה היו גוראים. הרגשתי שהדבל פוגע ברוחם של אנשי, אך מצד שני לא רצייתי להשאיר את הגויה בשטח. בלית ברירה הוריתי לכרות קבר וקברנו את ההרוג. סימני-תיאור את מקום הקבר במספר אבנים וחרתי בוכרוני את פני הסביבה הקרובה.

משם הגענו לגיפסים ללא מאורע נוסף. רק עכשיו התחלתי להרגע. הימצאנו על הרכב ואפשרות הניידות הרכבה, נסכו בי הרגשת בטחון. השעה היתה 2100. התחלנו לנוע דרומה לאורך השביל של דרך מס' 2. העצבנות והרגשנות שאחזוני קודם לכן השכיחו ממני את תלואי התיצוגנית וכמעט שכחתי לדוה. הוריתי לקשר להתקשר ולדוה את סימן ההצלחה; קיבלתי אישור למברקי בחוספת המשפט: "מה קרה לכם עד עתה? קשה לענות על שאלה כזו כשאתה רחוק מבטיסך ונמצא בניסגיה. הנרייתי לענות בקוד: נסוג. 2 פצועים 1 הרוג. השאר בסדר". ונשארת בהאזנה מלאה.

מלאים ציוד. מסביב חוה נראתה גדר-חיל הבנויה משתן קונצרטינות זו על-גבי זו. הבחנתי בחייל מרכיב-משקפים שנמצא על גג אחד האסמים. שיערתי שהוא צופה נגד-מטוסי. פרט לחייל זה לא הבחנתי, לשמחתי, בכל שמירה. ערכתי תכנית לפריצה אל החוה. קבעתי את המקום המ-שוער לפריצה בגדר. אחר הסתלקנו בזהירות מהמקום וחזרנו לחורש.

אספתי את אנשי והסברתי להם את מבנה החוה ואת תכנית הפריצה. החלטתי שנתחלק ל-4 חוליות. חוליה אחת תבצע את פריצת הגדר, ותישאיר לשמור עליה. 2 חוליות תיכנסנה ישר לאסם, אנשיהן ינחוו חומרי נפץ וחבלה ויסוגו. החוליה הרביעית תשפץ באוהלים.

מרוצה מתוצאות הסיור שכבתי שוב לישון. בשעה 1530 לערך העירני אחד הסיירים שעמד בשמירה והודיעני ש-3 אנשים הנראים ככפריים נעים ליד פסי-הרכבת כ-400 מ' מהחורש, ומתקרבים אלינו. פקדתי לתפוס מיד עמדות ולהציב נשק. לתדהמתי נוכחתי לראות כי בטוח זה יעילים רק שני המקלעים שברשותי, מאוח' שאר הנשק שהיה עמנו היה תתי"ם. קיללתי את יומי על שלא לקחתי מספר רובים. הוריתי שלא לתפוח באש ולהישאר במנוחה גמורה. הכפריים החקרונו ועברו כ-200 מ' מאתנו, כשהם נעים מערבה (כנראה עשו קיצור-דרך לעבר העיירה ס'). למזלנו, לא הבחינו בנו, כנראה אך ההרגשה רחוקה היתה מלהיות טובה. התחלנו מכינים עצמנו לקראת הפעולה: חומרי החבלה והנפץ חולקו בין החוליות, כלי הנשק נוקו, היינו מוכנים לזוז.

עם חשיכה נסענו וחזרנו למקום אליו הגענו עם בוקר, מאחורי מסילת-הברזל. מכאן עמדנו להמשיך. לפתע נוכדתי בטעות בעלת-ערך בתכניתי: לא הקדשתי תשומת-לב לעובדה, שחייב אני להשאיר שמירה ליד הרכב, והחילקתי את כל אנשי החוליות הפועלות. מיד ויתרתי על חוליה מספר 4. הפקדתי 2 מאנשיה לשמירה על הגיפסים (אחד מהם היה הסייר שנפצע בראשית הפעולה). את שני הנזרים צירפתי לחוליה שלי, ונענו קדימה.

לפתע על הכביש מזרקור אחד המשוריינים. נעשינו גלוי יים. פקדתי לפתוח באש על הזרקור. איני יודע אם רבים התנסו מימיהם ביריה אל נקודת-אור; מנסייני זה למדתי שהדבר קשה ביותר; לא הצלחנו לפגוע.

רציתי לרדת מהכביש לשדה ולהתרחק מהסכנה, אך לא ידעתי לאיזה צד להסתלק; כל צד שהייתי בוחר בו היה מחייב שני ג'יפים לחצות את הכביש לאור הזרקור ותחת אש המקלעים — דבר שנראה כהתאבדות ממש. עלה במותי רעיון: פקדתי מיד לזרוק רימוני-עשן. זו הפעם הראשונה בחיי שהפעלתי רימוני-עשן בלילה. למרבה שמחתי פעלו הרימונים כראוי ולאור הזרקור הפכו למעין וילון לבן. פקדתי לרדת לשדה ימינה. בעודי נותן את הפקודה, התחיל אחד המשוריינים לנוע לעבר מסך העשן כדי לחצותו. פגז מנ"ט נורה ופגע בגלגל קדמי של המשורין והלה נעצר. ירדתי מהכביש במהירות והתרחקתי כ־200 מטר, כל הגיפים היו מאחורי. המשכנו לנוע באט ית, כשצרויות מקלעים חולפים לידינו ומעלינו: כיוון תנועתנו היה ברור למשוריינים. הייתי תמיה על-סמך מה פתחו עלינו המשוריינים באש בבטחון כזה. שעה שהגענו אליהם מכיוון כוחותיהם. הגעתי למסקנה שהמשוריינים עמדו בקשר עם תחנת המ"צ הצפונית, ומאחר שלא קיבלו ממנה כל ידיעה על התקדמות איוו שהיא שירה שלהם דרומה, פתחו מיד באש החלטית להונות את האויב בדבר כיוון תנועתו. פקדתי על אחד הגיפים לפנות צפונה ולנוע מספר מטרים באור מלא. אפשר שהנאה זו הצליחה, אך למירע-המזל עלתה לי במספר צרויות מדויקים, שאחד מהם פגע במנוע הגיפ. אנשי הגיפ, מהם אחד הפצועים, חזרו אלי רגלי. קשה היה לי להחליט בענין הגיפ שנפגע: ידעתי את משמעות השיבה לבסיס בהשאירך גיפ בשטח אויב; אך האפשרות האחרת היתה לגרור אותו כל הזמן, בדרך לא דרך, תוך-כנה השש למגע עם אויב. אפשרות

רק כיום, בכתבי סיפור זה, חש אני עד כמה אותו פרק-זמן קצר, שכלל את הפריצה והביצוע בחוה עצמה, עבר עלי במין הלך רוח מתוח, כשאני פועל אינסטינקטיבי בית לחלוטין, כבמעין חלוט זר ורוחק. אף שנתיק קרבות אנכי, נסוכה בי הרגשה זו תמיד בעת קרב.

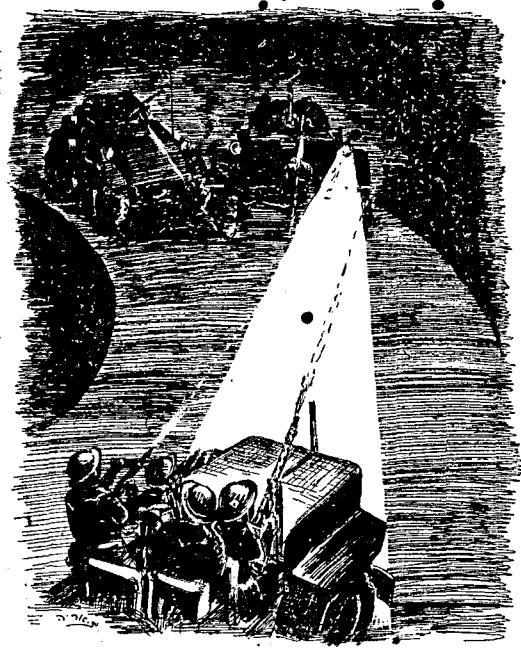
זכר אני בדבריו של אלוף-משנה י. נ. פ., מפקד קורס הקצינים שלי בזמנו, באומרו: „קצינים לעתיד! זכרו — יש לתרגל ולתרגל, עד בלי די, כדי שכל פעולה קרבית מהירת-זמן תבוצע כמעט אינסטינקטיבית בצורה הנכונה. כי אז לא יהיה לכם זמן למחשבה רבה. אדם חריף-מחשבה ובעל הגיון רב, יהיה חסר-אונים בקלחת-הקרב בהיותו מחוסר תרגולת צבאית.”

בזמנו — ובמידת מה גם כיום — לא הסכמתי אתו. מתמיד ייחסתי ערך רב יותר לפעולה שהיא תוצאה של מחשבה שקולה, מעשר לפעולה, „סתמית“, מתורגלת, אך, למען האמת, מעלל המלחמה של אותן יחידות קטנות, אשר היו במגע תמידי עם האויב, הוכיחו את צדקתו של אותו מפקד.

כשמוסד אני להיזכר ולנתח כראוי את המאורעות שהיכולים שלי בעת מעשה הפריצה, נוכח אני שהמאורעות נראים לי בלתי מושלמים ומהות השיקולים שתומה במקצת, ללמדך שרובם תגובה אינסטינקטיבית, כתוצאה מתרגול צבאי נוקשה.

הגענו למסילת-הברזל והצינו אותה. בעודנו ממשיכים דרומה לאורך השביל החילוני הששב על המשך הנסר גה. חייב הייתי לברור לי דרך אלטרנטיבית. ניתן היה לבחור בדרך משנית זו: לחצות מערבה לעבר הכביש הראשי לנוע אתו דרומה דרך תחנת המ"צ (דבר שהיה עלול להיות כרוך בקרב) — או לפנות מערבה לפני התחנה, ולהמשיך בשביל המזל לכנס מס' 3. מספר מכוניות — שנראו לעינינו כשהן נעות באור מלא צפונה, מספר קילומטרים מאתנו, כנראה על הכביש הראשי — הסיחו את מהשבתי מהדרכים האלטרנטיביות לנסיגה.

המשכנו בדרכנו ללא תקלות עד שעה 2230 בערך. אז הגענו לשטח טובעני, מכוסה שיחים: השביל נמוג ונעלם. ניסיתי להמשיך עוד מספר מטרים, הנהג נאלץ להכניס את ההילוך המיוחד בגיפ, התנועה היתה אטית ביותר — עד שנעצרנו כשאנו מתחפרים בבוע סמך. חששותי התאמתו. החלטתי לא להסתכן ולהילחם בטבע. גיפ ב' גרר אותנו אל מחוץ לבוע. הוריתי לפנות מערבה, לעבר הכביש-הראשי. השעה היתה כבר 2330 בהגיענו לכביש. בסרם עלינו עליו. פקדתי להכין ולהציב את כלי-הנשק לפעולה-מידית. על אף החשיכה נענו במהירות, ולאחר פחות מעשר דקות של נסיעה על הכביש עצר נהג הגיפ שלי ועמד. שני גושים שחורים נראו מוצבים לכל רוחב הכביש, כ־70 מטר לפנינו. בעוד מועד הספקנו לרדת לצד הכביש. מיד פסחו שני משוריינים באש קליעים צפופה לעברנו. הסת-כלתי לאחור ומצאתי שכל הגיפים הספיקו לרדת לצד הכביש: גיפ ב' היה מאחורי, בעוד שהגיפים ג' וד' היו מעברו השני של הכביש. במ"ק 536 העברתי הוראה לא להשיב אש, פן יתגלה מקומנו בדיוק ונהיה השופים, חסרי-אונים, לאש תותחי המשוריינים ומקלעיהם מטוח קרוב. הצטערתי שלא היה עמי מקלע כבד 0.5. החשיכה היתה מוחלטת. הצבתי לידי את המנ"ט. אור חזק נפל



רק... שומעו. שיערתי מה קרה והזערתני אמתה מיד ע"י מ"ק 536 מהגיפים, כשהקשר מודיעני: "בהיכנסנו לחורש עלינו על סוללת הת"ם בטוח קרוב ביותר, ההפתעה היתה הדדית, ירו עלינו מנשק אבטומטי ובכינון ישיר של תותח, כנראה 75 מ"מ, אחד הפצועים מקודם נפגע שוב. אנו נסוגים הורה למולגה השביליים".

כעבור מספר דקות הגיעו הגיפים, אשר יצאו בנס בשלום מהרפתקה פתאומית זו. מצאתי את מקומו המדויק של החורש על ג'מפה והוריתי לקשר להודיע בשפה גלויה על הימצאות הסוללה בחורשה, ולבקש אש ארטילרית. אף-על-פי-כן לא זנחתי את המארב. פקדתי על הגיפים להתרחק במקצת ממקום המארב וריכזתי לידם את הפצור עים. השעה היתה 0345 כשמטח של פגזים ירד כ-700 מטר מזרחה מאתנו. היה זה מטח-אש מסוללה שלנו לעבר החורש, אך בהתאמה כלפי מערב. הערכתני את השגיאה ב-1000 מ' לערך. התקשרתי עם המפקדה והודעתי את החיכוך הרצוי. כעבור כמה דקות הוחתחו מספר מטחים, ואמנם הפעם ירדו הפגזים הישר לחורש; הנוצאות לא היו ידועות לי. הדי ההתפוצצויות המשיכו להגיע מעבר רכסם 3 ו-4 בקצב אטי יותר.

רעש מכונית ואלומות-אור נראו מדרום. המארב לא היה ערוך כלפי דרום, פרט לאבטחה. המצב נראה מורו ומרגיו כשאתה שוכב במארב כלפי צפון, ופתאום מגיחים עליך מדרום. פקדתי לא לזוז ולא לפתוח באש עד עלות המכונית על אחד המוקשים הנמצאים במוצא השביליים. וזו תימצא המכונית מצפון לנו, ודינה יהיה כדין אויב הבא מצפון. המכונית נעה באורות מלאים ובאטיות. אותה התרגשות ידועה של השוכבים במארב — כשהטרף מתקרב להומו והאצבע משחקת על ההדק בעצבנות — עלתה והי לה מלצת את גרוני. שמעתי כיצד הסייר ששכב לידי בולע את רוקו. המכונית עברה קרוב אלינו ואז הבחנתי בסמיני אמבולנס. היה מאוחר מדי לנהוג בהתאם להוראות ז'נבה; המוקשים טמונים כבר, צעקתי: "לא לירות" — ואני עצמי יריתי צרור ממושך מתת-המקלע אל גלגלי המכונית בתקוה שתיעצר לפני המוקשים. ללא הועיל; שמעתי את ההתפוצצות, קרובה ומוהשית. האמבולנס נטה



על צידו. חיש קרבתי למקום עם שני אנשים. האמבולנס עלה על המוקש בגלגלו השמאלי הקדמי, הנהג נחלג וכן שני הפצועים שהיו עמו, אשר היו כנראה פצועים קשה עוד לפני-כן.

אחרונה זו אינה מן הקלות, ועלולה היתה לסכן את כל הפלגה הוריתי, אפוא, להטמין חומר-נפץ ממולכד בגיפ. והמשכנו דרכנו בלעדיו, כשאנשיו חולקו בין שלושת הגיפים האחרים. נעשינו עמוסים באנשים. כך נענו דרומית-מערבית והגענו לשביל המחבר את הכביש-הראשי ורכס מס' 3.

השעה היתה קרובה ל-0200 ביום ה', וע' לפעולת העוצבה, מספר שעות לפני שעת ה',ש', כשהחילונו שומעים הדי התפוצצויות מכיוון דרום. ללא ספק היתה זו ראשיתה של ההכנה הארטילרית מצד כוחותינו. הדים מוכרים אלה החזירוני למציאות אחרת שהזכרתני כי נמצא אני בדרך נסיגה אשר לא תכננתיה מראש: אין יודעים במפקדת העוצבה על מקום המצאי; אני עלול, אפוא, להיכנס לתוך אש-ארטילרית שלנו, או להיתקל ביחידות המתקדמות של כוחותינו.

התקשרתי למפקדה ובקוד הפשוט ביותר מסרתי להם את מקום המצאי. תשובת המפקדה לא איחרה לבוא ותוכנה הפתיעני לא במעט: "הנה מארבם ושבש תנועות אויב לעבר רכס מס' 3 מצפון. עם שחר היחבא בחורש ממזרח לרכס. הליקופטר יבוא להוצאת פצועים".

כדי להניח מארב, הייב אתה בדרך כלל לסייר, להכיר את המקום ולערוך הכנות. המציאות לא איפשרה לי את אלה. מהמפה ניכר היה שהמקום הטוב ביותר לבצע משימה חדשה זו, הנו מולגה-השביליים הנמצא בקצה הצפוני-מזרחי של רכס מס' 3. נעתי לשם במהירות וללא תקלות. תוך-כדי נסיעה הבחנתי לשמאלי בחורש שיעוד למחבואי עם שחר. הגעתי למולגה השביליים ב-0245 לערך. כדי לא להסתבך וכדי לחסוך מעצמי תקלות מיותרות, הוריתי לנהיגים ולפצועים לנוע כבר עכשיו לעבר החורש ולהת-מקם עם הגיפים במקום. צירפתי אליהם את קש המ"ק 191 עם מכשירו שעל הגיפ. הוספתי לכך מ"ק 536 שהיה קשור אתי ישירות. דבר זה איפשר לי קיום קשר אמצעי עם המפקדה.

את שאר אנשי — מצוידים בכל כלי-הנשק, שהיו ברשותנו (פרט לשני תתי-הששארתי שהגנה אישית לנהיגים ולפצועים) ובמערכת מונריים ומוקש שממלי אחד — התחלתי לערוך לצדי מולגה-השביליים. הנהנו 3 מונריים, אחד על כל שביל, במרחק מספר מטרים ממקום שילוב השביליים. את המוקש התשמלי הנוחתי אני עצמי בקודקוד מולגה-השביליים, כדי שאוכל להפעילו נגד רכב העלול להופיע מכל אחד מהשביליים. היתה שעה 0300 בערך בהש-לימי את הכנת המארב. הרגשתי עייפות רבה, הבחנתי בסמינים דומים באנשי; מאמץ הפעולה, התנועה המעייפת, ההתרגשות, החלו נותנים את אותותיהם בכלוננו. הרשיתי לאנשי לישון במקומם במארב, פרט לשניים אשר שימשו משמר ותשמוע למארב. הדי התפוצצויות הארטילרית נשנו והתחזקו, אמנם, אך התנומה שאחזתני הרחיקה ממני את הרעש המהדהד.

חלפו כנראה דקות ספורות בלבד עד שאחד הסיירים ששכב לידי העירני וביקשני להאזין, ואמנם שמעתי צרורות נשק אבטומטי מכיוון מזרח. לפי צלילי המשק והנפץ נורתה האש ממזרח למערב, וממרחק כ-1—2 ק"מ מאתנו. חששתי שמא הסתכנו הגיפים שנעו לעבר החורש. רשף חזק נראה ממזרח ופגזי חלף וזימר מעל לראשינו, אותו זמר כה מוכר, שהנך פולט אנחת רוחה במידה ואתה



אם תישאר המכונית על השביל, תקלקל לי את המשך ההפתעה במארב. הוריתי להביא שני גייסים ולגרור ולי סלק את האמבולנס הרחק מהשביל. כן פקדתי לכסות ככל האפשר את הבור שהתהווה, ולהסוותו. השעה היתה כבר 0430 כשהאמבולנס סולק והמארב חזר למצבו הקודם. אנשי נראו כצללים, העייפות היתה רבה. רק ההתרחשויות הרצופות שפקדונו קיימונו עדיין במצב של ערות ודריכות. מטחי הארטילריה על רכסי האויב נעשו רצופים ביותר וגשמעו כמטח אחד מתמשך.

השחר הופיע. אותו כוכב פזי ורקדני החל מרצד ועולה כלולין בקרקס. התקשרתי עם המפקדה וביקשתי הוראות להמשך פעולותי עם בוקר. התשובה היתה מעודדת: "מקש את השבילים וחזור לרכס מס' 1 בין הרכסים 4 ו-3, כוחותינו ידעו על קיומך". השאלתי את המוגררים כפי שהיו. פירקתי את המוקש החשמלי. אספתי את אנשי והחילונו לנוע דרומה. דמומי הבוקר עזרוני למצוא נתיב

נסיעה גות. הגענו לבין רכסים 3 ו-4. הבחנו בכוחות הער לים על הרכסים. יגעים מלשמוח על עובדה זו המשכנו מבלי לשים לב להתפוצצויות, ליריות ולשאר הדייקרב שמסביבנו, אף כי יתכן וחלקם הופנו כלפינו. השעה היתה 0630 ביום ע', כשהגענו בשלום לרכס מס' 1. סיכום קצר של הפעולה חלף בראשי: המשימה בוצעה. אכיר דותי — 2 פצועים, 1 הרוג, 1 גיפ הושאר בשטח. שהיתי בשטח במשך כ-63 שעות רצופות. סיכום זה חלף ועבר, נמנמתי בעייפות, אותה עייפות שאינה מאפשרת לך להירדם.

כולנו השתרענו ונרדמנו. אנשי המשיכו לישון כשנקראתי להתייצב במפקדת העוצבה. שדילגה בינתיים לרכס מס' 2. מה מחכה לי עתה? האם הכרת תודה, ואולי אף איזה אות הצטיינות וחופשה, או יתכן משימה חדשה? הרהור אחרון זה הפליט מפי קללה קצרה וקצובה (כיאה לקציצבא מחונך). נעתי למפקדת העוצבה.

## סוף מעק' 76

גלה אותם בשעת הצורך, אך סלק אותם משסיימת אם השימוש בהם.

הגני חוזר ומדגיש כי נחוצים לנו עוריאמון לרוב. המדריך הוא שייזום אותם, הוא שייצרים והוא שישתמש בהם. עליכן חייב הוא ללמוד כיצד לעשות זאת ביעילות. אין להניח כי השימוש בעוריאמון יסלק את כל הליר קייבים המצויים באימונם של חיילי צה"ל, אך אין ספק כי הוא ישפר את האימונים בהרבה, וישמור על האיכות שלנו. החייבת להתמודד עם כמותו של היריב.

1. כל עוריאמון חייב לשרת את מטרת השיעור ולסייע בחשנתה, ולו גם במידה מועטה.
2. בעת השימוש בעוריק יש לנצל הפתעה, סקרנות והומור.
3. עוריאמון כשהוא לבדו אינו מלמד. יש להשלימו תמיד עלידי תרגול בנושא עצמו.
4. כל עזר אימון שאינו מקל — בהיותו מסובך או
5. אל תתן לעזרים להסיח את תשומת לבם של הניכין. שאינו נראה בקלות — פסול, ואין להשתמש בו.

# מנוי „מערכות“ ו„צקלון“!

אם שנית כתובתך —

הודע לסחלקת ההפצה.  
הוצאת „מערכות“ ת. ד. 168.  
תל אביב