

חידושי נשק וטכניקה

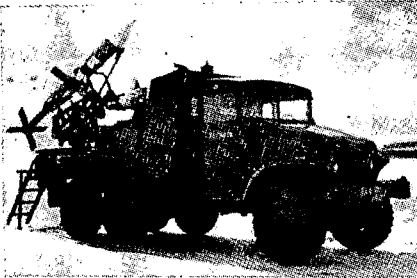
למצנח זוית דאיה של 10 מטרים דאיה אופקית ומונחית על כל 10 מטרים של צניחה אנכית.

נוטוס ללא טייס לקנדה

הממשלה המערב-גרמנית תשתף פעולה עם קנדה ועם בריטניה בתכנית פיתוחו של המטוס-ללא-טייס לצרכי הצפייה, שתוכנן בקנדה. עד עתה היו קנדה ובריטניה המשתתפות היחידות בתכנית; עם הצטרפותה של גרמניה, היא תשלם שלישי מכל ההוצאות.

המטוס-ללא-טייס סימונו AN/USD-501 (לשעבר CL-89), תכליתו לספק אינפורמציה טקטית באזורי קרב קדמיים. הוא מנוע על-ידי מנוע סילון, המאפשר לו מהירויות הקרובות למהירות על-קולית. צורתו כצורת טיל, ואורכו כשני מטרים וחצי.

המטוס-ללא-טייס משוגר ממגבר נייד, ומופעל בו מגבר, כדי להשיג במינימום זמן גובה ומהירות מכסימליים. הוא טס במסלול שנקבע מראש, וביכולתו ל-



צלם במדויק קרקע אויב וצידוד אויב לפני שובו לבסיס. כאשר עליו לנחות, פוסקת פעולת ה-מנוע, ומצנח מנחית את המטוס-ללא-טייס על הקרקע, כך שאפשר להשתמש בו שוב.

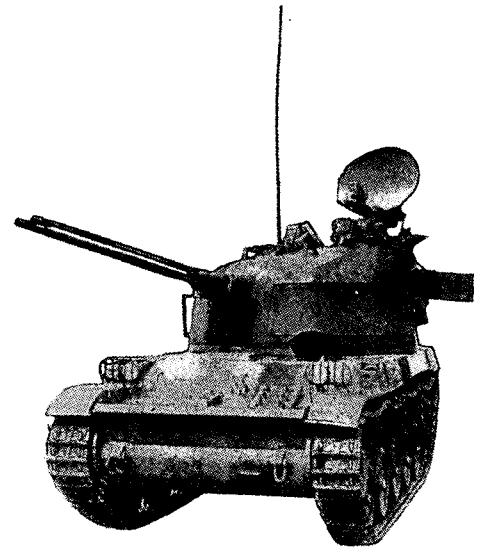
נגנ"שים צ'כיים חדשים

בצבא הצ'כי הופיעו לאחרונה שני נגנ"שים חדשים, ההולמים את תהליך המודרניזציה של צבא זה.

האחד הוא נגנ"ש ז'חלימלא מדגם 62. הוא חמוש במקלע רב-תכתי ליתר, המותקן בתוך צריח מסתובב ובתותח-לא-רתע. פרט לכך ניתן לשאת בו כל-ינשק נ"ט נוספים.

הנגנ"ש מדגם 64 (בתמונה למטה) הוא בעל שמונה איפנים. חימושו שני מקלעים רב-תכליתיים, מותקן בו צריחון למפקד.

שני דגמי הנגנ"שים יכולים לצלוח מכשולי-מים, בשחיה (כדוגמת הנגנ"שים הסובייטיים BTR 150 P) בעזרת שני מדחפים, הנמצאים בחלקם האחורי.



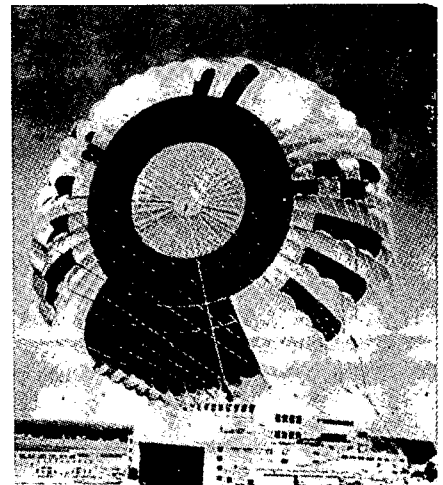
טנק נ"ט צרפתי נוכחון כנ"ט

על שלדה של אמכ"ס הרכיבו הצרפתים לאחרונה תותח נ"ט דו-קני, המכוון על-ידי מערכת מכ"מ. התוצאה: טנק נ"ט מכוון-מכ"מ נגד מטרות אוויריות ברום נמוך. מערכת המכ"מ מבטיחה לתותח "ראייה" כל-כיוונית, "נעילה" על מטרה נבחרת ועקיבה אחריה, וכן ציון מדויק ומתמיד של הטנח אל המטרה הנבחרת.

נוצנח-מונחה

לא מכבר השלים חיל-האוויר האמריקאי סדרת ניסויים בהטלת מצד נחים מונח-ירידיו באלפים הבואריים. הניסויים נועדו לבדוק, כיצד

יתבייתו המצנחים אל אזורי הצנחה בלתי גראים מבעד לערפל או לחשיכה. הצנחותיהם של המצנחים המונחים, שקוטרים 17 מ' נע-שו ממטוס C-123. נקודות המגע ב-קרקע נבחרו בעו-מק של 600-700 מטר מתחת לקו רכס, בתחתיתו של עמק צר. במטען המצנח מצויים או-



רות ירוקים ולבנים לשם הצנחת לילה מונחות-ביד. המצנח המונחה כולל יחידת הנחיה ובקרה שמשקלה כ-60 ק"ג. תחנת שידור אלחוטית שמשקלה כ-15 ק"ג מנחה את המצנח באופן אוטורי מטי או ביד אל נקודת המגע עם הקרקע.

מצנח-עזר מושך את המטען, בן 1000 הק"ג, מן המטוס. כן משתמ-שים בו כדי לפרוש את חופתו של המצנח העיקרי, אשר מבנהו מאפשר פניה לימין או לשמאל עם הפעלת מיתרי הניווט על-ידי יחידת ההנחיה והבקרה.