

הפעלת התחזוקה בשריון

אל"מ אבי-ברק

לימוד מערכות צבאיות מצביע על כך שארגון ומבנה טובים בלבד אינם יכולים לחפות על תקלות חמורות במערכת התחזוקה אם עקרונות הפעלתה לקויים. אין די בכך שהיחידות תהיינה מצוידות בציוד מודרני להובלת האמצעים ובאמצעי-קשר מפותחים וכוח אדם טוב. יש לוודא שמערך התחזוקה יורכב בשיטה פשוטה ומותאמת לצרכי השריון, לאופי לחימתו ולתכונותיו.

האחריות העיקרית להפעלה יעילה חייבת להיות מוטלת על דרגי הפיקוד, כיוון

שהספקת צורכי הכוחות הלוחמים במועד היא אחד התנאים החשובים ביותר להצלחה בקרב.

המפקדים בכל הדרגים חייבים לשאת באחריות להפעלת שירותי הספקה, רפואה וחימוש. קציני המנהלה מסייעים למפקד ומוציאים לפועל את רצונו בתחום אחריות התחזוקתית.

כדי לוודא הפעלה נכונה של המאמץ התחזוקתי על המפקד לאשר את התכנית התחזוקתית בשעת נוהל-הקרב הנערך לקראת המבצע.

חילוץ „שרמון“ פגוע בעזרת טנקי „פטון“ ירדניים.



נוהל קרב במערך התחזוקה הדיביזיוני

כתוצאה מלימוד שלביו של נוהל-הקרב במערך הדיביזיוני בצבאות שונים עולה כי בנהל-הקרב של מערך התחזוקה הדיביזיוני קיימות שלוש בעיות-יסוד:

הראשונה • מציאת שיטת-שילוב נכונה של קציני המטה והקצינים המקצועיים של הדיביזיה והעוצבות מזה, ומפקד גוף התחזוקה ומפקדי יחידותיו המקצועיות (רפואה, חימוש, הספקה) מזה, בנהל הקרב התחזוקתיים והמבצעיים ברמות השונות של הדיביזיה.

לדוגמה, האם קצין חימוש וקצין רפואה דיביזיוניים ישתתפו בקבוצת-פקודות דיביזיונית אם לאו? האם יתנו את חלקם במסגרת קבוצת-פקודות או שקצין-האפסנאות הדיביזיוני ייצג גם אותם? האם ישתתפו קציני חימוש ורפואה עוצבתיים בקבוצת התחזוקה הדיביזיונית או גם כאן ייוצגו על-ידי קצין האפסנאות העוצבתי? האם מפקדי חימוש, רפואה והספקה ישתתפו בקבוצת התחזוקה הדיביזיונית?

הפתרון המסתמך הוא שהשתתפות הקצינים המקצועיים האלה חייבת להיות תואמת את המצב התחזוקתי באותו זמן. כלומר, אם קיימות בעוצבות בעיות-חימוש קשות יש לשחרר את קצין החימוש משיבות ולאפשר לו להיות בשדה ולפתור בעיות דוח-קוט. מתן זמן לפתרון בעיות מקצועיות עדיף על דיונים ארוכים. עם זאת, כאשר הקצין המקצועי פנוי יש לאפשר לו להשתתף בקבוצת פיקוד ותחזוקה, כי אז יבין טוב יותר את כלל התכנית של המפקדה הממונה.

השנייה • קשורה בנהל הקרב של חברות השליטה. חובה להקפיד שמפקדי היחידות בגוף התחזוקה יסיימו את נוהל הקרב שלהם מהר ככל האפשר ויעבירו את הוראות למפקדי חברות-השליטה, כי עליהם לבצע הערכת מצב משלהם ולתת פקודה למפקדי היחידות המקצועיות. מפקדים אלה חייבים גם הם — על בסיס הפקודה של חברות השליטה — להוריד פקודות למפקד-המשנה שלהם.

השלישית • המגע בין חברות-השליטה ובין העוצבה (או העוצבות) שאחריה היא נעה. שיתוף-פעולה יעיל מחייב מגע מוק-

דם בין מפקד חברות השליטה לבין קצין האפסנאות העוצבתי. כן דרוש מגע מוקדם בין הקצינים המקצועיים העוצבתיים, כגון קצין חימוש וקצין רפואה עוצבתיים, לבין מפקד החימוש ומפקד הרפואה כדי לתאם את כל הדורש תיאום. אכן, תיאום יוכל להתבצע, בתנאי לחץ, גם דרך הרדיו או באמצעות מגע מהיר תוך כדי התפעול, אך תיאום פסי מוקדם מונע תקלות רבות.

גיבוש התכנית התחזוקתית

התכנית התחזוקתית מוכתבת על-ידי התכנית המבצעית ומושפעת ממנה. עליה להיות פשוטה וגמישה וניתנת לשינויים; הוצאתה לפועל חייבת להיות מתואמת עם שאר אנפי המטה. עליה להיבדק מחדש בכל שלבי המבצע כדי להתאימה לשינויים שיחולו בדרג הלוחם — הנחיות אלה אופייניות לצבאות השונים בעולם, שביקרתי בהם.

צריכה של דלק ותחמושת, מספר הנפגעים ומספר האבידות בטנקים במהלך משימה מבצעית — אינם נתון קבוע. אולם הם ניתנים להערכה משוערת. בקרב ההתקפת, למשל, תגובש התכנית התחזוקתית על-פי העיקרים הבאים:

המרחק אל היעדים • המרחק אל היעדים שאליהם חייבת הדיביזיה להגיע קובע את כמות הדלק שהיא תצרוך.

עוצמת כוחות האויב בגזרת הפעולה • זו תוכל לרמוז על הקרבות הצפויים לדיביזיה ומכאן: כמות הפגזים לטנקים ולארטילריה אשר יידרשו בקרבות הצפויים; מספר הטנקים אשר עלולים להיפגע באש אויב; ומספר החיילים שיש להניח כי עשויים להיפגע בקרבות אלה.

שיטת פעולה • חזירות עמוקות של כוחות, שינועו ללא תלות בציר אספקה, יחייבו ניהול אמצעי אספקה על רכב משוריין וחלי, והכנות להספקה בהיטס ולפינוי אוירי.

אופי הקרקע של גזרת הפעולה • ללחימה בשטח הררי-סלעי תהיה השפעה על הצטמקות מספר הטנקים בדיביזיה כתוצאה מפחת צפוי; כמו כן תגדל צריכת הדלק שלהם.

גזרה שבה צירים מוגבלים ומכשולים קרקעיים רבים • תחייב ריכוז מכסימלי של אמצעי תחזוקה והכנה של אמצעים הנדסיים להכשרת נתיבים לציירי-אספקה דיביזיוניים.

גמישות בצוותי כוחות תחזוקתיים והפעלתם

אופי הלחימה, הרכב צוותי הקרב ומרכיבי הכוח הבינו-חילי הטמונים בשריון (טנקים, תותחים, אמצעי-סער הנדסיים, חרמ"ש, סיור) מחייבים איגודי כוחות תחזוקתיים, למימוש האחזקה.

איגוד כוחות תחזוקתיים אלה יבוצע בעיקר בשלב ההכנה למבצע. אולם, הודות למערכת-הקשר המסועפת המשרתת כיום את הכוחות התחזוקתיים ניתן להפעיל אי-גוד כוחות בגמישות ובמהירות, שבעבר היו נחלת הדרג המסוער בלבד.

אמצעי תגבור למערך התחזוקה

נוסף לתקנים שלו מתוגבר, בדרך-כלל, מערך התחזוקה הדיביזיוני באמצעים חיצוניים:

אמצעים הנדסיים • להכנת מחפרות וצירי תנועה בשטחי כינוס, לשיפור נתיבי תנועה ולהתגברות על מכשולים במרחב העורפי של גזרת הדיביזיה, לבדיקת אוזורים חשודים במיקוש בשעת פינוי רכב-קרב משוריין וחילוץ, לפינוי פצועים ולמעבר דרך שטחי אויב.

תותחים נ"ט • לאבטחת מערך התחזוקה בכינוס ובתנועה, ובמיוחד מערך ההספקה.

כוחות קרקע • כוחות חי"ר או חרמ"ש ואמצעים נ"ט, אשר יאבטחו את המרחב העורפי בשליטת גוף התחזוקה ויספקו אבטחה צמודה ליחידות התחזוקה, לאזורי-עבודה חימושיים, ולאיוור טיפול בנפגעים.

אמצעי סיור • לניווט, לקישור, להעברת אמצעי תספוקת ליחידות הדיביזיה ולאי-כוון רכב-קרב משוריין שנפגע.

פריסת התחזוקה במבנה הדיביזיה

דיביזיה בפעולה משתרעת בעומק של



יחידות סדנא מתקנות טנק שנפגע בקרב.



טיפול בפצוע ופינויו משדה הקרב.

בקרוב הבקעה ● או במעבר מכשול, כאשר אחרי עוצבות הטנקים צריכות לנוע עוצבה ממוכנת וארטילריה צמודה — יהיה ריכוז התחזוקה הקדמי מרוחק למדי ויעברו מספר שעות עד שגורמי החימוש והרפואה הללו יוכלו להגיש סיוע מתאים. כדי להימנע מפגיור זה, חשוב להניע בצמוד לעוצבות השריון גורמי רפואה וחימוש אשר יוכלו להגיש סיוע מקצועי של דרג גבוה יותר במהירות מתאימה.

בקרוב התקדמות ● מחלקות מקצועיות של חימוש ורפואה מתוך ריכוז התחזוקה הקדמי חייבות להיות בתוך עוצבת השריון, אבל אחר הגורמים הדיביזיוניים המסייעים לעוצבה, כגון הנדסה וארטילריה. הגוף העיקרי של ריכוז זה נע יותר בעורף, אחרי האמצעים הדיביזיוניים המסייעים או אחרי העוצבה השנייה, אם מתקדמות שתי עוצבות זו אחר זו.

ריכוז התחזוקה הקדמי אשר נע בפיקוד חבורת השליטה לא יופעל על-ידי העוצבה שהוא נע מאחוריה, אלא על-ידי מפקד גוף התחזוקה. למרות זאת הפעלה יעילה מחייבת קשר הדוק בין גורמי המנהלה העוצבתיים לבין מפקדי יחידות התחזוקה.

הפעלת המערך הרפואי

אורח הלחימה המיוחד של דיביזיה משוריינת, המתבטא בשאיפה לנוע קדימה בלי לשים לב במיוחד לאגפים ולעורף — מעורר בעיות מיוחדות לגבי הטיפול בנפגעים ובאבטחתם. החתירה קדימה למיטוט

פריסה ברמה היחידתית

בתנועה מבצעית ● אמצעי חימוש ורפואה יחידתיים ינועו בסוף השדרה היחידתית, תוך קבלת אמצעי אבטחה מהיחידה (גייס פים או גורמי חרמ"ש).

לקרב הבקעה ● רצוי להשאיר בקרבת גורמים אלה 4—6 מכוניות תחמושת.

לקרב ההתקדמות ● רצוי להשאיר בקרבת אותם הגורמים כ-6 מקליות דלק. ניתן לארגן את מנות התחמושת והדלק בתוך זחל"מים בהתאם לצורך. מנות אלה של תחמושת ודלק מהוות „מנות ברזל" ויאפשרו ליחידה להיחלץ ממצבים מסוכנים אם תהיינה תקלות במערכת ההספקה המאורגנת.

הגוף ינוע בפיקוד מ"פ מפקדה או סגנו. ניתן לתגבר את היחידה גם בתחנת איסוף נפגעים או בכוח חימוש מגוף התחזוקה העיקרי.

פריסה ברמה העוצבתית

אחרי עוצבות השריון של הדיביזיה ינועו יחידות מקצועיות מגוף התחזוקה הדיביזיוני בפיקוד מפקדי היחידות החיליות, סגניהם, או מפקדי חבורות-שליטה. יחידות מקצועיות אלה — המורכבות מגורמי חימוש, רפואה והספקה — מאורגנות בריכוז יחידות תחזוקה קדמיים.

40—50 ק"מ וברוחב של 10—30 ק"מ. כיצד מתכננים בעולם את השתלבות הגורמים התחזוקתיים במבנה הדיביזיוני כך שהגורמים התחזוקתיים יהיו במרחק מספיק לפנים כדי להגיש הסיוע במהירות, אך שלא יהיו מקודמים יתר על המידה, כדי שלא יפריעו לפעילות הדרג המסתער וכדי להימנע מהסתכנות מיותרת? להלן סכמה של השתלבות אפשרית של מערך התחזוקה במבנה הדיביזיוני — החל מהרמה הפלוגתית עד למבנה הדיביזיוני — כפי שהיא קיימת במדינות רבות.

פריסה ברמה הפלוגתית

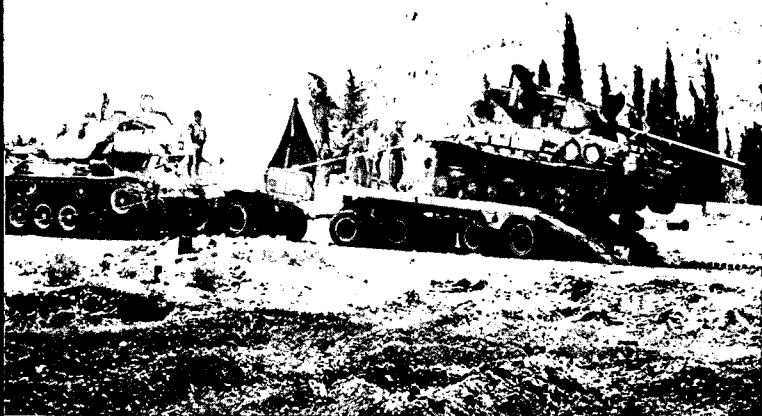
אמצעי חימוש ורפואה פלוגתיים ינועו בשיטה הבאה* :

בתנועה מבצעית ובתנועה למגע ● עם פלוגותיהם ואחרי המבנה הפלוגתי.

בקרוב הבקעה ● הגורמים הפלוגתיים ירוכזו בשליטה גדודית על-ידי הגורמים הגדודיים ויופעלו, תוך הימנעות מהסתכנות מיותרת.

בקרוב התקדמות ובלוחמה ניידת ● מגמה טקטית אחרי הפלוגות (בטווח קשר-עין עם רכבי-הקרב המשוריינים של הפלוגה).

* ברור כי המבנה חייב להיות מותאם לשטח ולתנאי הלחימה.



טנק „שרמן“ פגוע מועמס על מוביל בסיוע „פטון“ ירדני.



טנק „שרמן“ שנפגע נגרר על-ידי טנק „פטון“ ירדני.

של הסיוע הרפואי; חילוף הנפגעים ופינום; פציעות המחייבות פינוי מיידי לעורף.

איכון הנפגעים

הטנקים נלחמים במבנה פרוס ומפוזר. צי-ריי-ההסתערות שלהם ארוכים, והטנקים מסתערים במלוא המהירות לעבר יעדיהם. שיטת-הלחימה אינה גורסת היעצרות של טנקים לסיוע לטנקים פגועים. אדרבא, היא מדגישה את הצורך בהמשך התנופה של כל הכלים הכשירים לעבר יעדיהם. שיטת-לחימה זו מכבידה על איכון נפגעים. במ-יחד קשה הדבר בשטחים מכוסים, בחור-שות, ביערות ובשטחים בנויים ובתנאי לילה. הקושי לאכן את הנפגעים עוד מח-ריף, כי ברוב המקרים ינטוש הצוות את הטנק או הזחל"מ כדי לתפוס מחסה מתאים מרוחק מהטנק הפגוע, המושך אש ותשומת-לב.

ההכרח בהגשה מהירה של סיוע רפואי

הפלדה של הטנק ושל הזחל"מ ומהירותם נותנים אמנם מחסה ומגן ללוחמים, אולם הדלק והתחמושת הנמצאים בתוכם הם סיכונים קטלניים לגבי פצועים הנמצאים בתוך רכבי-הקרב כאשר אלה מתלקחים ובווערים. לרשות הפצועים עומדות לעתים רק דקות ספורות להינצל מהלהבות האו-פפות את הטנק; האש מתפשטת במהירות

על-ידי כך מובא לביטויו הנכון „אורך-נשימה“ רפואי.

תחנות האיסוף צמודות אמנם ליחידות אורגניות, אך הן יכולות לטפל בפצועים רבים מיחידות שונות הפועלות באותו מר-חב, כגון יחידות סיור והנדסה.

לימוד קרבות שריון מצביע על כך, שרוב האבידות בעוצבות המשוריינות נגרמו בשלב ההבקעה של החזית, בימים הרא-שון והשני של המלחמה. בשלב זה לא היתה החזית מרוחקת מדי ממתקני רפואה קבועים והיתה אפשרות לפנות את הנפגעים ישירות מתחנות האיסוף למת-קנים הקבועים או הפרוסים, ובכך לדלג על הדרג הדיביזיוני.

הפרסומים על לקחי התעסוקה העומס של מערך רפואי (מלבד חללים) אומרים כי בקרבות בשלב ההבקעה יש לטפל בדי-ביזיה ב-350—450 פצועים ב-2—3 ימי לחימה. ואילו בשלב ההתקדמות והמיטוט הסופי של האויב גרשמים 20—30 נפגעים. חלוקת הפציעות לפי חומרתן היא: 10—20 אחוז פצועים קשה. 20—30 אחוז פצו-עים קל והיתר — פצועים באופן בינוני. בדיקת הפציעות לפי חלקי הגוף ביחי-דות שריון מגלה כי אחוז גבוה של הפגי-עות הוא בראש ובגפיים העליונות. פינוי במסוקים מצמצם במידה מכרעת את זמן ההגעה לבית-החולים.

השריון וצורת לחימתו מציגים מספר בע-יות רפואיות מיוחדות: איכון הנפגעים; ההכרח בהגשה מהירה

האויב ולניצחון המבצעי תנגש בהכרח לטפל בפצועים ולהמתין לפינוםם לאחר לדרגי-רפואה עורפיים ובסיסיים יותר, שם יוכלו לקבל טיפול יעיל יותר.

חמש אפשרויות לפינוי נפגעים מוכרות בעולם, ואלה הן:

א. כוחות השריון נושאים אתם את הפצו-עים תוך כדי הקרב עד שניתן לפנותם אל מרכז רפואי.

ב. הנפגעים מושארים בקרבת איזור הקרב ועמם אבטחה וטיפול רפואי מיני-מליים, עד שיגיעו גורמי הרפואה.

ג. הנפגעים מפוזרים משדה-הקרב לאחור, לאיזור ריכוז נפגעים יוום, בוחל"מים, בטנקים או בגייפים.

ד. פינוי ישיר — על-ידי רכב ועל-ידי מסוקים — מאיזור הלחימה למרכז רפואי, קבוע או פרוס, בלי להיעצר בדרג העוצבה.

ה. פינוי על-ידי מסוקים מאיזור הלחימה ישירות לבית-החולים. שיטה זו היא הטו-בה מכל השיטות שהוזכרו ואף המקובלת ביותר על מרבית המפקדים. אולם בשל מחסור במסוקים או מחמת התנאים המב-צעיים לא ניתן תמיד לבצעה. השארת הפצועים בשדה ותנועה קדימה יחייבו להשאיר כוח אדם ואמצעים רפואיים לטי-פול בהם; לכן הכוח המשוריין הממשיך בתנופתו יישאר ללא כוח-אדם רפואי.

כדי למנוע מצב זה יש לתגבר את יחידות-הטנקים באמצעי רפואה מהרמה הדיביז-יונית, ואלה יישארו ויטפלו בגל-הנפגעים הראשון בעוד אשר היחידה הרפואית האורגנית תמשיך לנוע עם הדרג המסתער.

ועלולה לגרום להתפוצצות הדלק והתחמושת. בתנאים כאלה נודע ערך מיוחד למהירות בהגשת הסיוע הרפואי לצוות הפגוע, שלעתים אין ביכולתו לצאת בכוחות עצמו מהטנק הפגוע ולהתרחק מאזור הסכנה.

חילוץ פגועים ופינויים

במהלך הסתערותם לעבר יעדיהם אין הטנקים עוסקים בטיהור, ומשאירים כיסי-התנגדות הממשיכים בלחימה. עלול, אי-פוא, להתפתח מצב שהטנקים שנפגעו ונשארו בשטח מותקפים באש, והדבר מכביד על הגשת עזרה רפואית ומחייב הפעלת כוח לוחם, חיפוי ארטילרי והפעלת עשן כדי לחלץ את הנפגעים מהאזור המופה באש.

פציעות המחייבות פינוי מיידי לעורף

הפציעות של צוותי הטנקים קשות במיוחד כתוצאה מתכונות כלי הלחימה. על-כן יש לפנות את הנפגעים במהירות לעורף, שם קיימים התנאים הטובים ביותר לטיפול בהם.

לדעת מרבית מומחי הרפואה הצבאית כל אלה מחייבים — נוסף להימצאות עזרה ראשונה בכל כלי-רכב וידע בסיסי של אנשי הצוות בהגשת עזרה רפואית ראשונית — תנועת רכב-קרב לפינוי רפואי בתחום קרוב אל הכוח המסתער, אשר יוכל לסייע לפינוי מהיר באמצעים מתאימים לבתי-חולים עורפיים.

הפעלת מערך החימוש

הדיביזיה המשורינית תובעת מאמץ אחזקתי עצום בשל אמצעי-הלחימה הרבים אשר ברשותה — המסתכמים במאות טנקים, באלפי כלי-רכב ובמאות מכשירי-קשר. אמצעים אלה צריכים להיות תקינים כל הזמן, מופעלים בצורה אינטנסיבית ובתנאים קשים. התגברות על תקלות המתגלות באמצעי-לחימה אלה חייבת להיעשות בפרקי-זמן קצרים ביותר, תוך כדי תנועה או בחניות קצרות יחסית.

כתוצאה מכך מוטלת על אנשי החימוש אחריות רבה. על-ידי פעילותם המהירה יכולה הדיביזיה, על יחידותיה, לחזור לכוח

שר מבצעי גם לאחר קרבות קשים ולאחר שסבלה אבידות כבדות.

הכלל החשוב והמקובל בעולם הוא להביא את אמצעי התיקון אל הטנקים הטעונים תיקון ולמנוע בזבוז זמן הכרוך בפינוי הטנקים לאחר.

התיקון המהיר של טנקים והחזרתם המהירה ליחידותיהם חיוניים במיוחד בתנאים בהם אין עתודות טנקים הנעות אחרי גופי הטנקים הלוחמים לתגבר את היחידות שנפגעו.

תנאי לתיקון מהיר של הטנקים הוא איכון מהיר של הטנקים הפגועים ותיקונם בקרבת-מקום. האחריות לריכוז הטנקים או לגרירתם לציר מרכזי מוטלת, לדעת המומחים שנפגשתי עמם, על היחידה או העוצבה. כאשר התנאים המבצעיים אינם מאפשרים ליחידה ולעוצבה לבצע משימה זו, יכולה פעולת הריכוז להיעשות על-ידי פלוגת-החימוש הקדמית, באחריות דיביזיונית.

פעולות כאלה מרתקות לכאורה את היחידות לעורף. אולם המומחים בעולם מוכיחים שבסופו של דבר מסייעות הן ליחידה. יש לזכור שאלמנט החימוש הדיביזיוני נע מאחור במרחק אשר בתנאים רגילים יעברו 2—4 שעות עד שיגיע אל הכלי הפגוע. מובן שפעילות זו תבוצע רק בתנאי שלא תפגע בהמשך התנופה של היחידה.

מטוסי קישור לאיכון רכב-קרב שנפגע

לאיכון מהיר של כלי משוריין שנעצר נקבע סימון מוסכם ובוטל שנראה גם מלמעלה ומופעל על-ידי הכלי המבקש סיוע. סיוור אוירי, לאיכון הכלים המשורינים שנפגעו, נעשה על-ידי מטוסי קישור או על-ידי מסוקים, אשר מופעלים על-ידי גוף התחזוקה בגזרות השונות, בהתאם לצורך.

שימוש בטנקי אויב לחילוץ

מומחי החימוש, גם בצבאות עשירים, צופים אפשרות בה יחסרו טנקי חילוץ. ניתן להשתמש בטנקי האויב שנשארו בשדות-הקרב לחילוץ טנקים פגועים, לגרירתם ולפינויים. אנשי החימוש הם אשר יצטרכו לנצל אמצעים אלה; על-כן לומדים אנשי מערך החימוש להכיר את טנקי האויב

— ולוא גם באופן שטחי — לצורך הסתייעות בהם לצרכים האמורים.

ניתן להתרשם מהיקפן של בעיות החימוש על-ידי לימוד קרבות העבר: מהם כאלה שבמסגרת דיביזיונית טיפל מערך החימוש בכ-90—100 טנקים במשך שלושה ימי לחימה (המספר כולל פגיעות בקרב ותקלות טכניות).

בצבאות העולם גורסים כי טנקים שנפגעו בלחימה או שהתקלקלו בתנועה-למגע יש להחזיר לשירות תוך 6—8 שעות. מעל לתחום זמן זה חייבים הטיפול והתיקון לעבור לאחריות רמה גבוהה מרמת הדיביזיה. דעה רווחת היא שתוך כדי לחימה, בזמני חנייה ובהפוגות בין לחימה, בשעת התארגנות ונוהלי-קרב, חייב אלמנט החימוש להיות נכון לדלג קדימה ולתגבר את יחידות החימוש היחידתיות בכל עוצבות הדיביזיה; זאת כדי להשתלב ולסייע בהכשרת רכבי-הקרב ובעריכת ביקורות.

הפעלת מערך ההספקה

עוצמת האש והניידות — אלה התכונות שדיביזיה משורינית מביאה לביטוי בשדה-הקרב. משמעותן היא התרחקות הדיביזיה מבסיסי אספקה קבועים, וצריכת כמויות עצומות של דלק ושל תחמושת. צבאות שונים מעריכים שבקרבות-הבקעה התחזוקה הדיביזיונית.

צבאות שונים מעריכים שבקרבות-הבקעה יורה טנק ביממה כ-30—40 פגזים ומתקדם 5—10 ק"מ.

בקרבות-התקדמות — צורכות עוצבות השריון כ-10—20 פגזים לטנק ביממה והתקדמותן עשויה להגיע ל-30—50 ק"מ. האחריות האספקתית שיש לכל מפקדה ממונה כלפי הדרג הכפוף לה מתבטאת בדחיפת האמצעים לעבר הגייסות. אמצעי-התחזוקה הקדמיים והדלק והתחמושת בכל הדרגים חייבים להידחף קדימה, לעבר הדרג המסתער, כדי לאפשר לו לבצע את משימותיו.

בעת הלחימה יתכנו מצבים שהזונה בתחמושת ובדלק על-ידי דרגי התחזוקה של הדרג הממונה לדרג הכפוף תבוצע בשיטה הידועה בעולם כשיטת „מקום מפגש“. בשיטה זו נפגשים הרכב מוביל האמצעים של הדרג הממונה והרכב הריק של הדרג הכפוף במקום מפגש, שם מועברת התחמושת פוקת מרכב לרכב.

שיטת ההעברה מחייבת ארגון מעולה

יקבל. לא כאן המקום לעמוד על פרטיו או על שלביו. מומחי התחזוקה בעולם גורסים שאם מערך התחזוקה לא התאמן ולא השתלב עם די-ביזיה המפעילה טנקים בשדה, אין לראות את זו כשירה כשירות מבצעית מלאה. אימון ותרגול כאלה כרוכים בעומס פיסי — אולם פשרות בעניין זה צופנות סכנה חמורה. רק בתנאי שמערך התחזוקה והדיביזיה יתאמנו יחדיו תובטח מערכת תחזוקתית משולבת עם הגורם המסתער. כל צורת-אימון אחרת לא תקנה כשירות מבצעית מלאה.

סיכום

ארגון, אמצעים ותורת-הפעלה נכונים לא יועילו אם לא תינתן תשומת-לב לכוח האדם, במיוחד למפקדים ולקצינים שבמ-ערך התחזוקה. קצין תחזוקה מודרני חייב להצטיין במנהיגות ובכושר פיקודי, שיבוא לביטוי בשליטה יעילה בשדירות של עש-רות כלי-רכב בתנאים מבצעיים. עליו לה-יות מודע לבעיות קשר, בעל חוש להתמצא-אות בשדה ובעל כושר גופני מעולה, שי-בוא לביטוי בפעילות נמרצת, בפיקוח על הציר או המרחב שבתחום אחריותו ובד-רון פקודיו כאשר העיפות והתשישות משתלטות עליהם.

הגישה כיום היא שמיצוי יכולתו של מערך התחזוקה מחייב את שיבוצם של קצינים מבצעיים והם שישאו בעיקר העול של הפעלתו — בלי לפגוע בסמכותם המקצו-עית של מפקדי היחידות המקצועיות.

מפקדי התחזוקה בעולם שחייבים לאפשר ליחידות הטנקים תדלוק וחימוש מ-מנות-ברזל" יחידתיות, אשר ינעו בתוך המבנה השריוני או מייד בעקבותיו. במצבים מיו-חדים או בשטח הררי ניתן להצמיד מאחורי כל פלוגת טנקים רכב נושא דלק ותחמושת ולנצל כל שהות או המתנה קצרות לחימוש ולתדלוק מחדש, כדי לתת לטנקים „אורך נשימה“.

משטרה צבאית

מי ישא באחריות לארגון התנועה העצומה השוטפת בצירים שבמרחב הדיביזיה? זה חייב להיות מוטל על המשטרה הצבאית. מפקדת היחידה חייבת לעבד בעוד מועד תכנית של הצבת נקודות פיקוח בצמתים, במסעפים, ובצוארי-בקבוק ולתגבר אותם באמצעי חילוץ ופינוי. כן חייב להיות שי-טור נייד, בין נקודות-הפיקוח הפנימיות. על המשטרה הצבאית לשחרר בהקדם את הדרג המסתער מהטיפול בשבויים שייתפ-טו באזורי הלחימה ולהעבירם בהקדם למשטרה הצבאית של הדרג הממונה. ביצוע יעיל של תפקידי המשטרה הצבאית — אלה שהוזכרו ואחרים — מחייב פיצול רב בפעולה. על-כן חייבת כל כיתה של משטרה צבאית להימצא בפיקוד קצין ומן הראוי שיעמדו לרשותה אמצעי נידוד וקשר מתאימים.

אימונים

יעילותו של מערך התחזוקה הדיביזיוני תהיה מותנית, כמובן, באימון-המכין שהוא

ועליה להיות מתורגלת על-ידי כל דרגי ההספקה במשותף. מובן כי כאן חייבים להימצא עם הרכב אמצעי הנפה והעברה מכניים להשגת הספק ומהירות. בצבאות השונים שביקרתי בהם רווחת הדעה שהחלפת כלי-רכב מלאים בריקים אינה רצויה, כי לדרגי-השדה בדרך-כלל רכב עם הנעה קדמית, המצטיין בעבירות טובה. הנהגים והמפקדים הם אורגניים ב-יחידה ומכירים את הנהג של דרגי-שדה. בעת הלחימה צפויים גם מצבים, ששדירות מטכ"ליות ופיקודיות יתדלקו ויחמשו ישי-רות את הבטנים של הטנקים, דבר המחייב את דרגי הפיקוד והמטכ"ל להכיר את הטכניקה של תדלוק ישיר מעין זה. התח-מושת המגוונת בטנקים ובארטילריה מח-ייבת לתכנן מראש כיצד יאורגנו סוגי-התחמושת השונים ברכב המוביל וכיצד יופעלו אמצעי הקיבול לסוגי הדלק השו-נים, הדרושים לדיביזיית שריון. לא אחת יקרה — דיוקא בשעת התמודדות קשה עם שריון האויב — שיחידות שלהן טנקים מודרניים חדישים יעמדו בפני בע-יות קשות של תספוקת דלק ותחמושת. יתכן שלאחר תנועת לילה בשטחים קשי עבירות ייתקלו טנקים בגופי שריון של האויב וביעדים קרקעיים בזה אחר זה; ברצותם להשיג מהירות ולהשמיד את שריון האויב חלקים-חלקים ולהשתלט על יעדים קרקעיים חיוניים לפני שהאויב יוכל לצבור כוחותיו ולהילחם בצורה מרוכזת — לא תהיה להם שהות להמתין להספקה. כדי לפתור מצבי-דחק מעין אלו סבורים



**חידת
המעצמות
לאגו
הים
התיכון**

מ.ס. אנדרסון



ספרים חדשים

