

מסע נפוליון בארץ-ישראל

פתח דבר

מימי קדם ועד ימינו אלה לא חדלה ארץ-ישראל, ארץ-המעבר המובהקת שבחוף-המזרח של הים-התיכון, לשמש זירה למלחמות.

מהמלחמות שהתחוללו בה בתקופה החדשה, שטרם זכתה לתיאור מפורט ולניתוח מקיף בשפה העברית הנה, מסע-המלחמה של הגנרל הצרפתי בונאפארטה (שנודע לאחר-מכן כקיסר נפוליון הראשון) בשנת 1799. רב הענין שבחקר מסע זה כבחקר שאר המלחמות בארץ זאת, לפניו ואחריו. מטרת סקירה זו — לתאר ולסכמו. עלי להדגיש שהחלק התיאורי סתמך בעיקרו על עדות המצביא עצמו. בשב"ה באי "הלנה הקדושה" (1815—1821), הכתיב זכרונותיו לשותפיו לגלות. הזכרונות פורסמו ברבים בגרסאות אחדות. אני מסתמך על גרסתו של גנרל ברטראנד, בה מהוה תיאור המסע המצרי-הטורקי את הכרכים השלישי והרביעי. אין זה תיאור בלתי-משוחד, והוא אף נכתב אחר זמן רב. זאת יש לזכור בעת אומדן מהימנותו של פרט זה או אחר.

טוב יעשה הקורא אם יסתיע, בעת העיון בסקירה זו, במפה (מוטב בקנה מידה של 1:100.000); אם כי בשסחי הקרבות, חלו גם שינויים טופוגרפיים (לדוג' טה: אז טרם נכרתה תעלת-סואץ).



א. המבואות למסע

אחרי שורת נצחונותיו על האוסטרים כורת בונאפארטה את חוזה-השלום עם אוסטריה (ב' 17 באוקטובר 1797, בקאמי ס'פורמיו). הוא חוזר בסוף השנה הזאת כמנצח לפריס. מכל אויבי צרפת היתה עתה אנגליה היחידה שנשארה במצב מלחמה אתה. וכאן אנו מגיעים לתקופה ערב "המסע המצרי-טורקי".

ב. הרקע האסטרטגי

סיבות אוביקטיביות רבות הניעו, מבחינה מדינית ואסטרטגית, את הדיקטטוריון להגיע בשנת 1798 לכלל-החלטה על שיגור חיל-משלוח לכיבוש מצרים.

קשרי-מסחר ישנים אשר לסוחרי דרום-צרפת במזרח הים-התיכון, יצרו ענין בהגברת ההשפעה הפוליטית הצרפתית באותן ארצות. אך בהיות השלטון, התורכי-להלכה, מרושל ורקוב — לא היה בסיס בטוח לקיום מסחר זה.

א. הרקע הפוליטי

בשנת 1789 פרצה המהפכה הצרפתית הגדולה. במהלכה, מוגר בשנת 1792 המשטר המלוכני בצרפת — המלוכות האירופיות נתאגדו לקואליציה אנטי-צרפתית ("הקואליציה הראשונה") ואסרו מלחמה על צרפת. נפוליון בונאפארטה, אשר בשנות המהפכה מילא תפקידים צבאיים שונים, נתמנה בשנת 1796, בירתה של "מלחמת הקואליציה הראשונה" ואסרו מלחמה על צרפת. נפוליון בונאפארטה, זה הלך מחיל אל חיל (ידועים "ששה הנצחונות" בששה ימים" שנודעות מסעו זה).

1. הגוי מסוף בטוף הסקירה רשימה ביבליוגרפית של המקורות אשר שימשוני.
2. על קרבות אלה — ראה בפרק "מערכת מונטנוטה", בספר "אמנות-המלחמה", מאת קול-לויט' א. ב'רן, אשר הופיע לאיזמן בעברית, בהוצאת "מערכות".

ג. הרקע האישי

אך היו גם סיבות "סובייקטיביות", לדיקטוריון ולבונא פרטה, להכרעה (שנפלה ב-5 במרס 1798) בעד ביצוע המסע למצרים.

הדיקטוריון, שמעמדו לא היה איתן ביותר, ראה בחרדה עלית קרנו של המנצח המהולל — וחשש שעלול לבוא יום בו, בעזרת הצבא, יטול הלו את השלטון. לכן, לא חששו לשגר בראש צבא מעולה הרחק מגבולות צרפת (מה גם שסמכו על כשרונותיו "כמצביא" וקיוו שישיג לצרפת כל אותם היתרונות שהוזכרו לעיל), ואילו נפוליון חשש שאם ישב באפס-מעשה בפריס — ידעך זוהר נצחוננו ויישכח. אם אמנם קיווה הוא להגיע לשלטון בצרפת, טרם ראה את המצב בשל לכך.

ד. הרכב חיל-המשלוח הצרפתי

חיל-המשלוח מנה בסך הכל כ־30,000 חייל, וכראש מטהו של בונאפארטה כיהן גנרל ברטיה — זה אשר הוסיף לכהן בתפקיד זה משך כל תקופת עליתו של נפוליון לגדולה. בחיל היו 5 דיביזיות-רגלים (כ"א כ־4800 חייל, כשבכל דיביזיה כלולות שלוש "חצי-הבריגדות" בלבד), ודיביזיות פרשים בת 4000 חיילים לערך, אמנם בלי סוסים (פרט ל־150). — לפי מקור אחר — 300 פרש), אך עם הרתמות ואוכפיה-סוסים. את מרבית הסוסים לדיביזיה זו ולארטיילריה. נתכוננו להשיג במצרים. התותחנים מנו כ־3000 איש.

מפקדי הדיביזיות היו גנרלים קלבר, דוא, בון, מנו, רייניה; מפקד הפרשים היה דיומא². מבלד מפקדים אלה, השתייכו לחיל-המשלוח אחדים שנחפרסמו כמרשלים, במהלך התקופה הנפולייונית, כגון דבו, מירוא, לגיונו, מרמון ואחרים.

בונאפארטה לא רק בחר במיטב המפקדים של צבא צרפת אלא אף ברר אישית רבים מהתוגרים — בעיקר מתוך ה"ארמיה-דאיטליה" המוכרת לו, ובהתחשב במאמץ המיוחד שיידרש בזירת-הקרב הצפויה. את טיבה של זירה זו למד נפוליון במדוקדק, מתוך ספרי גאוגרפיה וספרי מסעות, אכן, ב־2 ביולי 1798 עלה בונאפארטה בתוף אלכסנדריה — וב־20 ביולי כבר מיגר את צבא-הממלוכים בשערי קהיר. שנת 1798 הוקדשה להשתלטות על מצרים כולה, לארגון האדמיניסטרציה ולציוד הצבא באמצעים החסרים לו (כגון סוסים, אספקה וכו'), וכן לסיגולו אל תנאי האקלים.

1) מענין להזכיר כאן שבתקופה מוקדמת-יותר הגיש הפילוסוף הגרמני לייבניץ תזכיר למלך לואי ה־14 מצרפת, בו הוא הציע לכבוש את מצרים כדי לערער את מעמדם של ההולנדים ששלטו אז בכל המזרח.

2) אביו של הרומניסט הנודע, בעל "שלושת המוסקטרים".

שנית, צרפת הפסידה את רוב מושבותיה (באמריקה ובהודו), והממשלה רצתה במושבות חדשות תחתן.

שלישית, — השפיעה הרעה שניתן ממצרים לסכן את מעמדם של מתחרים מסחריים-פוליטיים בהודו. האנגלים התבססו יותר ויותר בהודו, אך טרם השתלטו כליל על התנגדות הנסיכויות והשבטים שם¹. בונאפארטה מונה אמנם, עם שובו מאיטליה, למפקדה של ה"ארמיה-דאנגליה", שחנתה לאורך החוף-הצפון-צרפתי ושנועדה לפלוש לאיים הבריטיים, אך הוא טען כי אפשר לאיים על אנגליה ביתר-הצלחה לא דרך מצר-לאמאנש, בו שולט הצי הבריטי העדיף, כי אם ע"י כיבוש מצרים, ויצירת בסיס לפעולה כנגד עצמת אנגליה בהודו.

לפי הרשום בזכרונותיו, קיווה נפוליון שלאחר הקמת "בסיס מוצק" במצרים לא יהיה זה נועז-מדי להוליך גייסות בדרך היבשה להודו! "המרחק מקהיר לאינדוס אינו רב-יותר מאשר מפאריז למוסקבה. גיס-רכוב בן 60,000 איש, עם 50,000 גמלים ו־10,000 סוסים, מצויד באספקה לחמשים יום ובמים לששה ימים, יגיע בארבעים יום לנהר פרט; ותוך ארבעה חודשים — לאינדוס. שם יימצא בין העמים ההינדי-דוסתניים, המצפים בקוצר-רוח לפרוץ את העול המדאק אותם, ועוד: — יש בכוחה של מצרים לספק את הכל: — 10,000 סוסים, 15,000 פרדות ו־50,000 גמלים; אין בה מחסור בנאותות-מים, אורז, קמח, וכל שאר הדרוש למסע כזה. כל הבניין הזה יכול להתבסס על היאחזות בטוחה בארץ מצרים בלבד".



"נפוליון לפני הפירמידות"
(לפי תמונת לאמי)

ב. בשערי הארץ

א. הרקע האופרטיבי.

יאיר לו פנים, יחנה במרס 1800 על חוף האינדוס, עם גיס בן 40.000 חייל או יותר. הוא החל כבר לטוות חוטים דיפלומטיים, להבטחת אהדת מדינות המזרח למסע כזה.

ב. תכנון המסע

יחסי הכוחות הצפויים היו כדלהלן:—

מצד "ג'זאר" עמדו, כאמור, חלוץ בן 4000 חייל באל-עריש ומשמר-קדמי בן 10.000 איש בעזה²; לזה האחרון צפויים היו להצטרף גיס בן 10.000 איש מדמשק, וגיס אחר, בן 8000 חייל — מירוש-לים. כן ציפו לבואם של שני גופי-צבא נוספים, כ"א בן 10.000 איש לערך — מחלב ומעירק. כל הכוח הזה נתמך ע"י ארטילריה בת 40 קנייתות, מופעלת ע"י תותחנים בעלי אימון צרפתי, שנמצאו ביפו.

לקראת מסע-סוריה ארגן נפוליון את הארמיה שלו בשלושה קורפוסים: — קורפוס בן 6500 איש, שבמצרים-עילית; קורפוס בן 10.000 חייל, שבמצרים-תחתית; הקורפוס-הסורי, בן 13.000 חיילים. האחרון כלל 4 דיביזיות, של לך, בזן, ריינייה וקלבר (אך בשל חלוקת הארמיה לשלושה קורפוסים מנתה כל דיביזיה 2500 איש בלבד), וכן 800 פרשים (לפי ידיעה אחרת — 900) ו-1500 או 1400 תותחנים, ויחידת "מורייה-הדרך" ("גידים"), בכל די-ביזיה היו 6 תותחני-שדה, ולפרשים וליחידות "מורייה-הדרך" בת 600 האיש (שמילאה גם תפקידים של משמר-הראש) — גם-כן 6 תותחים לכ"א, עם צותים רכובים — ביחד 36 קנייתות אורגניים, ובנוסף היו לקורפוס 16 תותחים, הוביצרים ומרג-מות של-מצור — בסה"כ 52 תותחים. 12 כלי-מצור כבדים-ביותר, שלא ניתן היה לטלטלם דרך חולות המדבר, הוטענו בספינות קטנות, כדי לשגרם בשעת הצורך למקום הדרוש לחיל-המשלוח (ובכדי להבטיח את המסע בפני תקלות הכרוכות ב"מול-מלחמה" — הוטענה מערכת-כלי-מצור מקבילה, בת 16 קנייתות אף היא, בשלוש פריגטות צרפתיות בנמל אלכסנדריה). הציוד ההנדסי, להבקעת מבצרים וביצורים, היה לפי התקנים של הימים ההם מושלם.

ג. התכנון הלוגיסטי

הבעיות המנהלתיות שבפני "חיל-המשלוח הסורי" היו נכבדות ביותר. החמורה שבכולן היתה כמובן

להלכה, לא היתה הפלישה למצרים מכוונת כנגד רבונות השולטן התורכי אלא להענשת הממלוכים, השכבה השלטת במצרים; והסבר זה הופץ ע"י בונאפארטה והממשלה הצרפתית, שליטי תורכיה פסחו על שני הסעיפים: — האם לקבל הסבה זה — או לצאת כיריב חוצץ נגד הצרפתים? לבסוף סייעה לקבלת ההחלטה השמדת הצי הצרפתי, ע"י נלסון, בחוף אבוקיר. הדבר ניתק את חיל-המשלוח הצרפתי מן המטרופולין ומקבלת תגבורת וציוד — והניע את שליטי תורכיה לפעולות צבאיות כנגד הפולש.

בסוף 1798 מתארגנים שני מחנות תורכיים למלחמה בנפוליון. הראשון מתארגן בסוריה, בפיקודו של אחמד פשה, המכונה "ג'זאר" (דהיינו "הקצב"); ואילו השני מתכנס באי רודוס. הידיעות שבידי בונאפארטה היו כי כל מחנה ימנה כ-50.000 לוחמים, וביוני 1799 יפלוש המחנה הסורי דרך מדבר-סיני למצרים — בעוד שהמחנה מרודוס ינחות בצפון מצרים, בסיוע הצי הבריטי.

בסוף שנת 1798 כמעט והסתיים כינוס המחנה הסורי, וג'זר משגר חיל-חלוץ בן 4000 חייל לאל-עריש, מחזיק את עזה בכוח של 8000 חיילים בעוד שבערי ארץ-ישראל נצברת האפסניה לגיס זה. הארטילריה של המחנה כולו, אשר הגיעה ממרכז תורכיה מתרכזת ביפו.

נפוליון כמנהגו בעבר ובעתיד מחליט להכות, במרבית כוחו, כל מחנה בנפרד — ופונה תחילה נגד המחנה הסורי, טרם יהיה המחנה שברודוס מוכן לנחיתתו במצרים. עוד קודם לכן, תוך ראית-הנולד, הציג את דיביזיות ריינייה בצלחיה, בואך צפון-סיני¹.

נראה לו לנפוליון שבנקל יוכל לכבוש את אל-עריש, יפו, עזה ועכו, ובעקבות הצלחות אלה יוכל להרים את נס המרד נגד תורכיה בקרב הנוצרים הסוריים (בעיקר המארוניטים) והדרוזים, וע"י כך להגדיל את חילו. הוא סבר שיעלה בידו לכבוש את דמשק וחלב עד יוני 1799. באם המזל

(1) כ"מ ק"מ מערבית לקנטרה של ימינו.

(2) במקום אחר ציין נפוליון את עצמתו של הכוח שליך עזה כשמונה אלפים חייל. — המער.



מערב מול מזרח

סים מקומיים, היה ביכולתם להתמודד עם הממלוכים. הממלוך הפרס היה חזק מן הצרפתי; הוא היה בעל אימון עדיף וחימוש עדיף. מאה ממלוכים יכלו להת- כתש, תוך סיכוי של הצלחה עם מאה צרפתים; אך משנתקלו שתי יחידות שוות, בעצמה מעל ל-200 איש, זו בזו — היו כל הסיכויים לצד הצרפתים. הממלוכים נלחמו ללא סדר; הם התפרזו לצדדים כדי ללפות את אנפי האויב ולתקפו בעורפו. והנה מעשה: — יחידת צרפתים בת 300 חיילים נערכה בשלושה דרגים (שורות); הדרג השני, ביצע תפנית (מחציתו הימנית — ימינה והשמאלית — שמאלה), ונערך משמאל ומימין לאנפי הדרג הראשון. פרשי האויב, שהחלו נעים על-מנת להקיף את אנפי הדרג הראשון, נעצרו אזי כדי לרכב מסביב לאגפים של המערך החדש; עתה ביצע הדרג הצרפתי השלישי אותו התמ- רון — ובו ברגע פתח כל המערך באש; אצל הממלוך- כים נוצרה אנדרלמוסיה, והם פינו את שדה הקרב. הארכנו במעט בתיאור זה, אך הוא מכניסנו לאוירת אורח-הלחימה של הימים ההם ותכסיה.

- 1) 'Carré' — תכנית מרובעת, בה נערך חיל- הרגלים בימים ההם ל"הגנה-היקפית" כשהוא נתקל באויב עדיף, ובעיקר לנוכח הסתערות פרשים.
- 2) להבנת ביטוי זה יש להזכיר "ההיערכות כרי- בוע" נועדה גם לסייע לשמירת רציפות האש של המתגוננים — דבר אשר בימים ההם של "רובה- חלמיש" הנסען באסיות, היה חיוני ביותר לנוכח הסתערות פרשים. בעוד ששתי הראשונות ירו — נצרה השורה השלישית את אשה; והיא ש"מלאה את הפי- רץ", ע"י יירי שלה, בשעה ששתי השורות הראשונות טענו-מחדש את רובהיהן; ותורן חלילה. — המערך.
- 3) הטקטיקה הצרפתית בתקופת המהפכה ונפוליון היתה מושתתת על פעולה בשדרות מכונסות (בהתקפה — להבדיל מ"ריבועים" בהגנה, כנ"ל) אשר לרוב היו נעות לפניהן שורות, צפופות-יחסית, של קלעים. הפועלים-במספור, ע"י ירי והתקדמות גמישים. כל- מר, כאן לפנינו גילוי טקטיקה התקפית של צרפתים. כלפי האויב המורחי — אלא שגם בה, במקרה של התקפת פרשים, הונהג סכסס התגוננותי, כמוסבר בתיאורו של נפוליון. — המערך.
- 4) דהיינו — הבידואים להבדיל מן הממלוכים. — המערך.

אורח-הלחימה של בונאפארטה כנגד יריביו בני המזרח הושתת על השואתם ובהינתם של אופך הלחימה של הצרפתים מזה ושל הערבים מזה, כפי שהוא עצמו מגדירים בזכרונותיו: — "הערבים לעולם לא החזיקו מעמד תחת אש חיל-הרגלים הצרפתי; הממלוכים, אם כי בתחילה העיזו פנים, נוכחו במהרה בנחיתותם ובאי-יכולתם להבקיע את שורות הצרפ- תים. נסיונם מהמערכה לרגלי הפירמידות למדם שלא לנלול בכוחות רגליים. כתוצאה, יכלו מאה רגלים (צרפתים) לעבור בארץ שתי-יוערב; ואפילו נתקלו ב-700 עד 800 ממלוכים, היו אלה נמנעים מלהתקיפם. בשלוש המערכות הראשונות נערכו ה"ריבועים" (צרפתים ששה "דרגים" (שורות) לעומק; למשך תקופה ארוכה נשא כל חיל מטה מרוקע-ברזל, באורך של 4 רגל ובעובי של אינץ', כשמתוברים אליו לכל צד שלשלאות באורך של שמונה אינץ'. מטות אלה שימשו להגנת חיל-הרגלים (מין "הגנה נ"ט" צמודה של הרגלים בימים ההם — י.ו.), אך כשנתבררה בעליל העדיפות הצרפתית על האויב, נטשו אמצעי-הזירות אלה; והריבועים נערכו בשלוש שורות, לעתים אפילו בשתיים בלבד. לקצינים ניתנה הפקודה לפתוח באש של שתי שורות (2) כאשר חיל- הפרשים הממלוכי יתקרב כדי מאתיים וארבעים מטר לערך; כי לו נתנו לו לקרב יותר, לא ניתן היה עוד לעצור בעד הסוסים בדהרתם המלאה... אף כשנשלחו קלעים-במספור (3) נגד בדואים או ממלוכים, צעדו תמיד בקבוצות של ארבעה — ויצרו מיד "ריבועים" בזעיר-אנפין, גב'אל-גב, כשנתם לארבעת כיווני-הרוח, מדי זנוק פרשים לקראתם. דבר זה היה מוציא את פרשי האויב מן הכלים. כמובן, קרה אפילו לעתים שגם קלע בודד, איתן-ברוחו, הפיל בירית-רובה אחת את הפרש התוקף; אך את זאת אין להניח בתורת כלל.

*
הערבים (4) לעולם לא עמדו מול התקפת חיל-הפרשים הצרפתי, אלא אם כן עלו עליו לפחות ארבעה מונים. הממלוכים, לעומת זאת, הכריזו בקול-יקולות על בום לפרשים הצרפתים; אך כאשר צוידו אלה בסור-

בעיית צליחת מדבר סיני — מצלחיה ועד עזה. לפי הערכת הצרפתים נחלקה דרך זו לשלושה קטעים: — א — מצלחיה לקטיה (1); ב — מקטיה לאל-עריש; ג — מאל-עריש לעזה.

הקטע הראשון השתרע על דרך שוממה לחלו-טין של כ-70 ק"מ ללא מים, ללא צל וצמחיה כל שהיא. אורחות רגילות עברו קטע זה בעשרים שעות צעדה. קטיה עצמה הנה גאות-מדבר עם שתי בארות של מי-שתייה, ובשנת 1799 היו בה כ-1000 עצי-תמר. מרחק משפת הים — כ-18 ק"מ.

אורך הקטע השני, מקטיה לאל-עריש הנו כ-110 ק"מ. אורחה עוברת מרחק זה ב-32 שעות צעדה. בכברת-דרך זו מצויות היו שלוש בארות, אם כי לפי חישובי הצרפתים מימיהן הספיקו לגדוד או שנים בלבד. היות והן נמצאו במרחקים שונים פחות או יותר, שימשו הן גם כמקומות

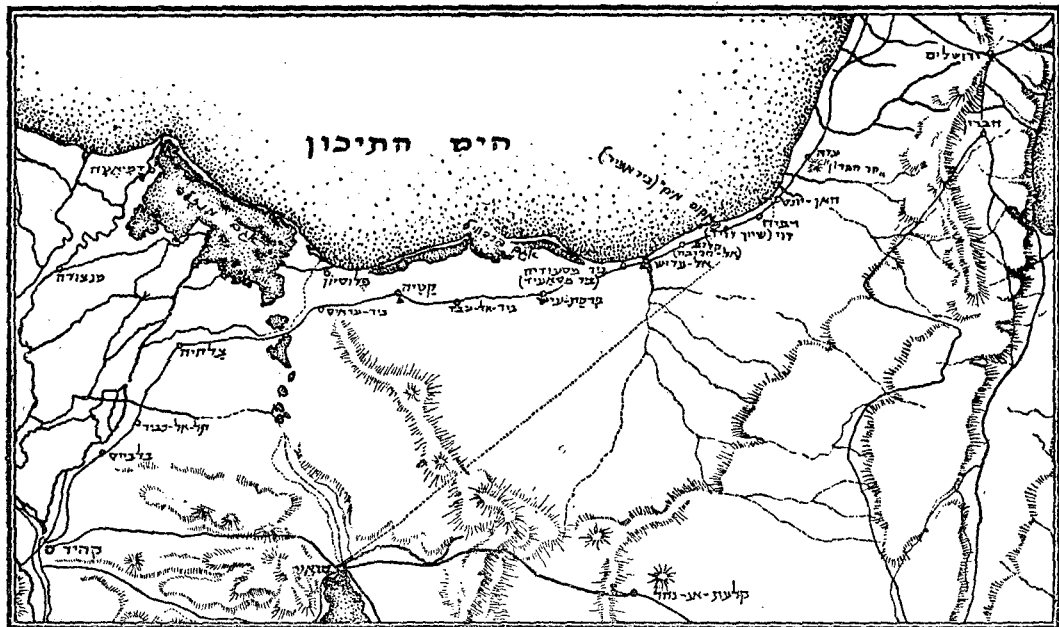
(1) הקורא ימצא מקום זה במפה מזרוב למסילת הברזל אל-עריש-קנטרה, בין תחנות רומני ואנגילה.

חניה אפשריים. באר ביר-אל-עבד (1) נמצאה כ-29 ק"מ מקטיה; השניה, הנה בירכת-אל עיש (2) ואילו הבאר השלישית, ביר-מסעודיה (3), היתה מרוחקת מהשניה ב-35 ק"מ, וממנה לאל-עריש כ-13 ק"מ. גם באר זו מרוחקת משפת הים כ-10 ק"מ בלבד. באל-עריש היו או שש בארות, שבכוון לספק מים לגיס בן 15,000 — 20,000 איש, וכן אלפי תמרים אשר הצלו למחנה שלם. כן היה בה נמל קטן שניתן היה להשתמש בו.

מרחק הקטע השלישי, בין אל-עריש לעזה, הוא כ-80 ק"מ. אורחות נזקקו ל-23—24 שעות צעדה בשביל לעברו. כאן רבות יותר הבארות; והחל מחן-יונס, אין השטח מדברי כלל.

לפי חישובים אלה יודקק הצבא לצליחת מיצר-סואץ והמדבר, לשנים-עשר יום, בהם כלול יום מנוחה בקטיה ויום מנוחה באל-עריש. הזכרתי בתי-אורי את מרחקי מקומות החניה משפת-הים, כי בין שיקוליו הלוגיסטיים של בונאפארטה היתה כלולה גם אפשרות של אספקה מן הים תוך כדי המסע.

- (1) הקורא ימצא מקום זה במפה בתחנת רכבת בקו אל-עריש קנטרה, בערך במחצית המרחק בין קנטרה לאל-עריש.
- (2) לא הצלחתי לאתר מקום זה במפה של ימינו, אך יש להניח שהמקום נמצא בקרבת תחנת הרכבת מור.
- (3) הקורא ימצאה בנקל מערבה לאל-עריש.



זירת המסע לארץ-ישראל
(לפי מפה מתקופת נפוליון)

בזכרונותיו עורך נפוליון מעין "סיווג" מכשולים אשר סוגי קרקע שונים שמים בדרך של התכנון המב-צעי והלוגיסטי. הוא קובע שבמקום הראשון עומד המדבר; במקום השני — רוכסי הרים, כגון האלפים (ואין לשכוח שנפוליון התנסה בחצייתם של אלה) ואילו לשטת מבוטרי-נהרות קובע הוא את המקום הי-שלישי — ונימוקיו עמו: תמיד מעשה מסובך ומכביד הוא לשאת עם הצבא את כל מזונו; אך קשה פי-עשדים (לפי הערכתו) לשאת גם מים, מספוא ועצי-הסקה) דברים שמשקלם רב ונפחם גדול, וקשה לסלטם ממקום למקום; בעוד שבזירות-קרב לא-מדבריות נתן להשיגם מטובי-הארץ עצמה (כבשיטת ההספקה הנהר-גה בצבאות-צרפת בימים ההם).

70 הק"מ שבין צלחיה לקטיה במשך יומיים. אך הכבודה (גמלים, קרונות וארטילריה) נזקקה לכך לשלושה ימים. את הקטע מקטיה עד למבואות אל-עריש, כ-110 ק"מ, הוא סיים בשלושה וחצי ימים.

כמובן, שלא כל חיל-המשלוח בכללו נע ממקום למקום כגוף אחד, ודבר זה הוכתב בעיקר ע"י תפוקת הבארות בדרך ומקומות הצל לחניות.

המפקד הקדמי מטעם ג'ואר, עבדאלה, הגיע ב-20 בדצמבר 1798 לעזה; וחיל-החלוץ שלו הגיע, ב-2 בינואר 1799, לאל-עריש. לעומתו הציב רייניה, ברא-שית ינואר, במצודה של קטיה חלק מכוחות הדי-ביזיה שלו, אשר שימשה כמשמר-קדמי לחיל-המשלוח

אך למעשה נתגלה דבר זה כבלתי-אפשרי, בשל רדידות מיהים בסמוך לחופים.

בדרך כלל, על הקורא לזכור, בחשבו על תנאי המסע, שבשנת-1779 לא היו קיימים תעלת-סואץ, רשת הדרכים והכבישים הנוכחית, וכמובן גם לא מסילת-הברזל, כי בחירת עונת החורף לצליחת המד-בר הפחיתה את כמויות המים הנדרשות. בכל זאת נשארה אספקת המים לחיילים ולבהמות הבעיה בהא הידיעה, אם כי מספוא ועצי-הסקה, שלא היו מצויים במדבר, היוו סוגיה לוגיסטית נכבדה. הפתרון הלו-גיסטי היה כלהלן: — הוקצו 1000 גמלים לשאת את מצרכי המזון ל-14,000 חייל, וכן מספוא ל-3,000 סוסי חיל-הפרשים, המפקדה והארטילריה; הכל — לשבועיים. 2000 גמלים נשאו מים לשלושה ימים, בהתחשב ביכולת ההצטיידות-מחדש בבארות קטיה ואל-עריש. מתוך 3000 החמורים שצורפו למחנה נתנו לכל 10 חיילים-רגלים חמור לנשיאת חלק מחגור-המסע. סידור זה איפשר לכל חייל להפחית את מטענו בשבעה וחצי ק"ג בערך. בימינו ובשפתנו, היינו מכנים דבר זה כ"תובלת-דרג-לוחם" בועיר-אנפין של הכיחה.

בתכנונו המנהלתי הכולל קבע נפוליון הקמת בסיסי-אספקה בצלחיה, קטיה ואל-עריש, בד-בבד עם הת-קדמות חיל-המשלוח.

ד. צליחת המדבר

נפוליון קבע כמועד תזווה ממצרים לארץ-ישראל את ה-31 בינואר 1799. הקורפוס הצרפתי עבר את



נפוליון במטע במדבר
(לפי תמונת ראפא)

הצרפתי. ב־23 בינואר קידם את מפקדתו־הוא לצל־
 חיה; וב־5 בפברואר — לקטיה, ב־6 בו יוצא הוא
 את קטיה עם כל כוחו, וב־8 מגיע לביר־מסעודיה.
 דיביזיית קלבר, שהנתה בצפון־מצרים, סביב דמי־
 אטה, חצתה בכל־ישיט קטנים את אגם מגולה (י
 וב־6 בפברואר נתרכזה בקירבת א־ט־טינה, כ־9 ק"מ
 מערבית לקטיה. משם יוצא קלבר לדרך — ומגיע
 בבוקרו של ה־12 למבואות אל־עריש.

נפוליון עצמו מקבל ב־11 בפברואר, בקרבת צל־
 חיה, תשדורת מדאיגה (מ־9 בפברואר) מאת ריינייה,
 מביר־מסעודיה. הוא עולה על גמל — ומופיע עם
 שחר יום ה־15 בפברואר אצל הכוחות הצרים על
 אל־עריש.

יתר הכוח — דהיינו דיביזיות בון ולן, המטה
 והארטילריה של החיל (כלומר, פרט לזו הכלולה
 אורגנית בדיביזיות) — חנו בליל ה־12 בצלחיה,
 בליל ה־14 בקטיה, ב־15 בביר־אל־עכד, ב־16 בביר־
 כת אל־עיש וב־17 בביר־מסעודיה, בין ה־18 — ל־
 20 בפברואר מתכנס כל הקורפוס לפני אל־עריש.
 נפוליון מודיע לעורף בוזו הלשון: — „ארבע דיבי־
 זיות־הרגלים וחיל־הפרשים התאחדו במבואות אל־
 עריש, לאחר שצלחו את המדבר בקלות הודות
 לצעדים שננקטו־מראשׁ. בולטת כאן נימת שביעות־
 הרצון של המצביא מתכנון שלב ראשון זה, ומבי־
 צועו. אכן, הקורא העברי אשר מכיר גוף צפון־סיני
 ואקלימו — ואשר ינסה לדמות בעיני־רוחו את השטח
 בלעדי כל אותם שינויים ושיפורים בו, שהגם פרי
 תקופתנו — לא יוכל להתכחש לצדקת הרגשה זו.



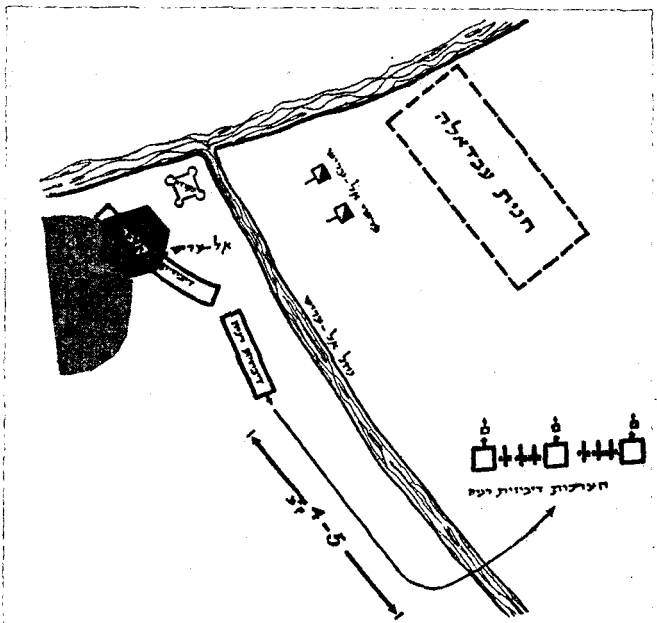
ה. כיבוש אל־עריש

סלח על עצמה את המצור על המצודה — ואילו
 ריינייה מכנס את עוצבתו בחורשת התמרים שבגדת־
 השמאל של נחל־מצרים, ממול למערכו של עבדאלה.
 את ה־13 וה־14 בפברואר מקדיש ריינייה לסיורים,
 למתן פקודות ולתדריכים מפורטים למפקדי המשנה,
 כי תכניתו היא להכות את עבדאלה בהתקפת לילה.
 אפרט בתיאור ממצע זה, כי היה בו כל מה שנדרש
 מהתקפת־לילה מעולה. בשעה 2300 ב־14 בפברואר
 נוטשת הדיביזיה את חניתה וצועדת כ־4—5 ק"מ
 במעלה נחל־מצרים, צולחת שם את הוואדי ונערכת
 בעברו השני במערך־הסתערות, כששמאלה נשען אל
 שפת־הנחל, ואילו אגפה הימני משתרע אל־מעבר
 לאגף השמאל של האויב — והמערך כולו ניצב אני־
 כית למערכו של עבדאלה. בדממה מוחלטת נערכים

בימים ההם כללה אל־עריש כפר בנוי־אבן, עם
 אוכלוסייה בת 500—600 תושבים, וכן מצודה הבנויה
 לבנים שרופות, במרחק של כשני ק"מ משפת־הים.
 4000 התורכים החזיקו במצודה, בכפר (בחיפוי
 תותחי המצודה), וכן בכל בארות וחורשות־התמרים
 הסמוכות. לרשותם עמדו, במצודה, שלושה תותחים.
 ריינייה, שהגיע עם הדיביזיה שלו ב־8 בפברואר
 לביר־מסעודיה, הפס למחרת, ב־8 בבוקר, עמדה לפני
 אל־עריש במרחק־טוח־ארטילריה (של הימים ההם,
 כמובן). היערכות התורכים הכריחה אותו להאחו
 ברכס החשוף מכל צמחיה וחסר מים, משבוי שנפל
 לידיו שמע שעבדאלה יצא עם 8000 חייל ו־12 תו־
 תחים מעזה לחילוץ המצודה. המערך התורכי היה

1) הקורא ימצא אותו בקרבת פורט־סעיד של ימינו.

כאלה בזה-אחר-זה (ה"מקבילות"), ופתיחת "חפירות-התקרבות", בזיגוגים אלכסוניים — כדי לאפשר למסתערים להתקדם אל חומת המצודה עד כמה שאפשר וכן שפרכת סוללות-עפר², וחימושן בקני-תותח-של-מצור, לשם הבקעת פרצות בחומות שדרך יסתערו הרגלים מתוך חפירותיהם. אכן, מבצע משולב כזה של חיל-הרגלים, ארטי-לריה ומהנדסים היה מורכב לא פחות מאשר הטכניקה של הבקעת מערך-מבוצר בימינו. ארטי-לרית-המצור טרם הגיעה, ביי-נתיים החלו בהפגזות המצודה מתותח-השדה וההוביצרים המצויים בדיביזיות; וכאשר ב-19 בפברואר הגיעו שנים מת-תחיל-המצור (שמפקד הארטי-לריה פקד לרתום אליהם צותי-בהמות כפולים), ה-בקעה כעבור 6—5 שעות פרצה ראשונה על ידם. ראש-המטה, גנרל ברטיה, הציע לחיל-המצב להכנע, אך זה השיב



המבצע-החילי של דיביזית רייניה (הרשים סכימטי)

שיילחם עד מות. הפשרה שהציעו היתה שאם תוך שבועיים לא יבואו כוחות מהחוץ לחלצם — יכנעו. ברור היה לנפוליון שבהסתערות ישירה יהיה צבאו צפוי לאבידות ניכרות; אך אסור היה לו להשתהות יתר-על-המידה באל-עריש, ולהניח לכותות ג'וזף את האפשרות להתארגנות מחודשת ולמתן תגבורת לעו-צבתו של עבדאלה, שגמצאה לאירחוקה יחסית (ב-חן-יונים). מפקד הארטי-לריה של חיל-המשלוח, הג-נרל דומרטאן, ריכז את ההוביצרים שבכל הדיביזיות (שמסלול תעופת פגזיהם תלול יותר, ועל כן נחשבו אז למתאימים לפגיעה באנשים המרוכזים מאחורי חומות — יותר מאשר לפריצת החומות) להפגזה

הצרפתים בשלוש שדרות (של "חצאי-בריגדות") עם רוחים מתאימים ביניהן כדי לאפשר תימרון. ברווחים אלה מעמיד רייניה את תותחיו כדי לשתפם במבצע בירי בכיוון-ישיר. 200 פסיעות לפני כל שדרה עורך הגנרל 150 רמנים¹, בתוספת 50 פרשים. הוא צייד את יחידותיו בפנסים וציווה על כל חיל לשאת אגד לבן על הזרוע, כדי להקל על הזיהוי — אם כי היה לו ברור שהבדלי-הלשון יסייעו ממילא הרבה להבחנה בין אויב לידיד. בתום ההיערכות ניתנה הפקודה להתקדם. משנתקל הכוח במשמרות-החוץ של האויב, חדרו פלוגות הרמנים במהירות בכיוונים שונים לתוך מאהל האויב, ביוצרים ערבוביה בתוכם, כשהשדרות מסתערות בעקבותיהן. חיש-מהר התמוטט האויב. עבדאלה נס ברגל, בהשאירו בשדה-הקרב 400—500 הרוגים, 900 שבויים², את כל גמליו וכבודתו וחלק ניכר מסוסיו. לצרפתים היו 3 הרוגים וכ-20 פצועים. עבדאלה כינס את שארית כוחו רק בחן-יונים; ואילו רייניה תפס מערך בגדת-המזרח של נחל-מצרים, וחיפה ע"י כך על הכוחות הצרים על מצודת אל-עריש.

(1) רמנים — Grenadiers — או יחידות-משנה מובחרות בתוך גדודי הרגלים (או כבר התחילו מרכזים אותן הכופות לגדודים-מקובצים זמניים). 150 רמנים לשדרה של "חצי-בריגדה", אם מדויקת הידיעה, היו ללא-ספק את כל רמניה; שכן 9 פלוגות-הרמנים הקטנות שבדיביזיה כולה (כשישנן בה שלוש "חצאי-בריגדות") לא יכלו למנות אלא כ-300 איש לכל היותר. אכן, אידיוקים כאלה אינם בלתי-שגורים בחרי-אוריו של נפוליון. — (המערכת).

(2) לפי ידיעה אחרת — 1200 שבויים ו-17 דגלים; אלא שבכל הענין מפתיע היעדרם של התותחים, וכן מצויים פרטים אחרים המעוררים ספיקות. — (המערכת).

(3) כאן — במובן של "בטריה" כעמדה, מחופה-קמעה להצבת תותחים — כרגיל עמדה מונבחת, משתפים עליה "חלי-מגן" (עשוי-עפר, או צורות-זרדים "משניות"), או סלים ממולאי-אדמה "גביונים", מחזיתה ומשני אגפיה. — המערכת.

המצודה החזיקה עדיין מעמד, על אף מפלת עבד-אלה. לא היתה לפני הצרפתים דרך אלא לארגן מצור והבקעה בנוסח הימים ההם. פירוש הדבר היה: — הקמת קו-מצור מבוצר, יש ואף שנים או שלושה

את ההרגשה שסיימו ס"ס את צליחת המדבר והגיעו לארץ נושבת.

עזה העיר מנתה, לפי נפוליון, כ־3000—4000 תושבים. המערך כלל את העיר עצמה ואת המצודה שבתוך העיר.

הגיס של עבדאלה קיבל בינתיים תגבורות, והגיע עד 12.000 לוחמים, מחציתם פרשים. כן היו שמועות שכוח נוסף מירושלים, ו־14 תותחי־שדה מיפו, יצ"טרפו אליו „בכל רגע". אין לדעת אם מספרים אלה נכונים, אך נפוליון בעצמו מציין שחיל־הרגלים התורכי היה ברמה ירודה וצלח רק להגנת חומות העיר; ואילו על הפרשים מעיר הוא שבחלקם היו ערבים, אשר נהגו לבוא אל המחנה, ולצאת ממנו כרצונם — ולכן לא ניתן היה לקבוע את מספרם המדויק (תופעה דומה לזו מתאר לנו, כעבור 120 שנה כמעט, לורנס, במחנם של חוסיין ופייסל).

מערכו של עבדאלה נשען בימינו על רכס־גבעות (כנראה — זה שבמזרח לעזה) ובאגפו השמאלי הוא החזיק את כל הפרשים במישור פתוח. את העיר נטש לחלוטין, בהחזיקו חיל־מצב, עם תותחים כבדים, בתוך המצודה בלבד. התגבורת הירושלמית טרם הגיעה ביום הקרב, הוא ה־25 בפברואר 1799.

נפוליון נערך ממולו, כשהפרשים ממול לפרשיו של עבדאלה; אך בהתחשב בנחיתותם המספרית הוא חיזקם ע"י דיביזיות־הרגלים של לן, שנערכה בשל־שה רבועים.

בתמרון דואגפי מהיר הצליח להחדיר דיביזיות־רגלים אחת בין העיר לבין הגבעה עליה חנה ימינו של מערך עבדאלה — סביב אגפו, ולעורפו של מערך זה; ואת הפרשים כיון לעורך האגף השמאלי; בעוד שיתר הכוח מרתק את האויב חזיתית. רק הממלוכים של איברהים־ביי הצליחו תחילה לנפץ את שלוש גונדות הדרגונים הראשונות של פרשי מיורט — אך הוטלו אח"כ אחורה אף הם. עוד בטרם הושלם תמרון־כיתור זה במלואו, פקד עבדאלה על נסיגה כללית; שדה־הקרב נשאר בידי הצרפתים.

עוד באותו ערב סגרו הצרפתים על המצודה. ברם, מפקדה הסגירה למחרת בבוקר ללא קרב. בתוך המצודה נמצאו מצבורי ציוד צבאי, תותחים ושפע נאודות־מים.

בונאפארטה איפשר כאן מנוחה נוספת לחיילים (או־

(1) גם שם זה מוכר לנו מהתקפתו של אלנבי במלחמת העולם הראשונה ומכיבוש עזה ע"י צה"ל במבצע „קדש".

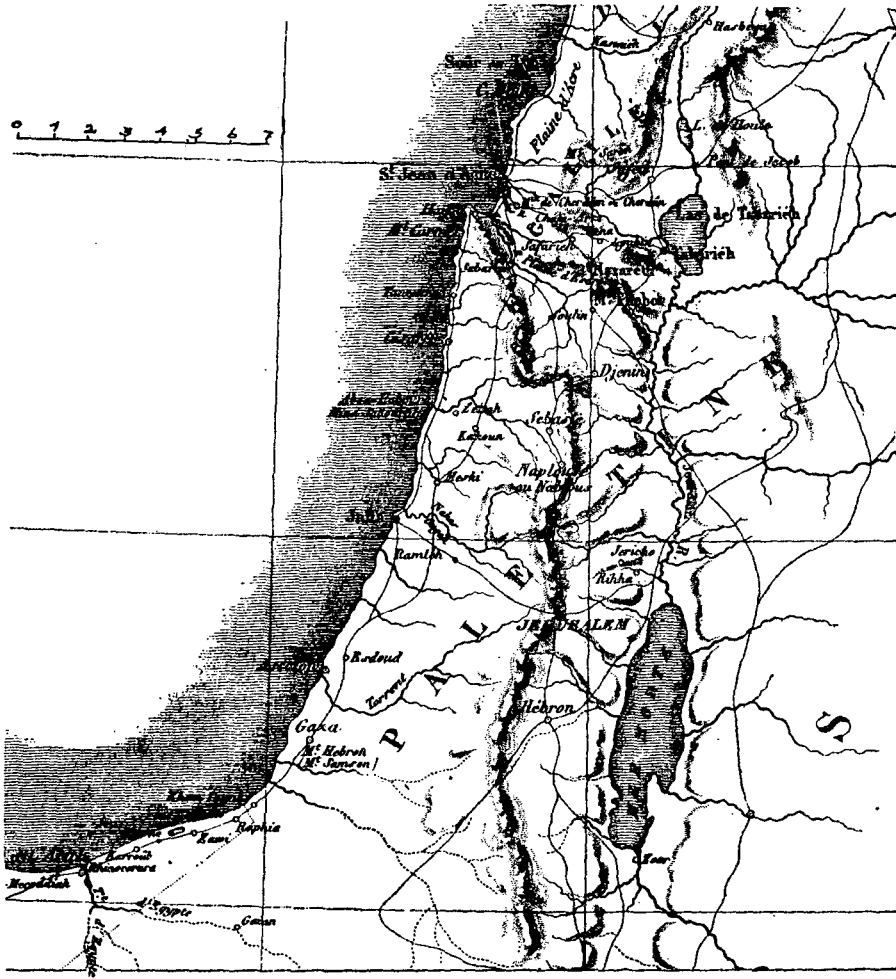
מרוכזת על המצודה. לאחר ששוגרו כ־900 פגזים לתוכה, שעשו שמות בחיל־המצב הצפוף, חתמו ארבעת השיכים, שעמדו בראש ההגנה, על כתב־הכניעה. כפני הצרפתים עמדה הבעיה: מה לעשות בשבועים הרבים? לשלוח למצרים, או לשמירתם במקום, ג־רש מתן משמר־ליווי שהיה מחליש באופן רציני את עצמת חיל־המשלוח. אי־לכך הותנה שכל חיל־המצב (פרט למספר מוגרבים, שעברו לשירות הצרפתים) יניח את הנשק ויסוג בלתי־מוזין לבגדה, בהתחייבו שלא להלחם יותר בצרפתים במשך מסע־מלחמה זה כולו, ושלא לחזור תוך שנה לסוריה או למצרים. מאוחר־יותר, עם כיבוש יפו, נקט נפוליון בפתרון אכזרי יותר. כיבוש אל־עריש הסתיים ב־20 בפברואר, וחיל־ההנדסה ניגש מיד לתיקון הפרצות בחומת המצודה ולהרחבתה, כדי להפכה לנקודת־משען ובסיס־אחזקה קדמי של חיל־המשלוח.

ו. כיבוש עזה

מיד לאחר כניעת אל־עריש משגר המצביא את דיביזיות קלבר כמשמר־קדמי לעבר ח'ייוניס. בדרך היה עליה לחנות חנית־לילה ליד בארות שייך־זוויד. בעקבותיה, בריחוק של יום, נע המפקד־הראשי, עם מאה רוכבי גמלים ומאתיים רמנים־רכובים (או, לפי ידיעת אחרת — „מורי דרך"). לתמהונה, לא פגש במשמר־הקדמי שלו לאורך כל הדרך. לאחר עברו את שייך־זוויד ואת רפיח נתקל הוא לבסוף במשמרות־החוף של עבדאלה, בואך ח'ייוניס — ונאלץ לסגת במהירות מרדיפת פרשי האויב. נתברר מאוחר־יותר שקלבר סטה כ־14 ק"מ מזרחה לאל־עריש, בקרבת אל־ג'רדי(1), מהדרך, בהולכו לפי עקבותו שסימנו דרך אחרת, דרומית־מזרחית יותר — ותעה חמש־עשרה שעות בשטח המרברי, כשמלאי המים שלו כמעט ואוזל. כשהוחזר סו"ס לשייך־זוויד הגיע לשם ב־24 בפברואר — בזמן אחד עם הגוף העיקרי, שמתפקידו היה לאבטח אותו. נראה שהמרחב המדברי לעולם אינו פוטר את העוסק בסוגית־לוחמה זו מתשלום „דמי־לימוד"!

ב־25 בפברואר הוטל תפקיד המשמר־הקדמי על דיביזיות לן, לגוכה התקדמות הצרפתים נסוג עבדאלה לעבר עזה — והצרפתים הגיעו ללא התנגדות לח'ייוניס. גניה המעובדים של עיירה זו נתנו להם

(1) שם זה ושייך־זוויד, וכ"כ שמות אחרים, הנם זכורים לנו עדיין היטב מהתקדמות הזרוע־הצפונית של צה"ל במבצע „קדש".



ארץ-ישראל
(לפי מפה בתיבתקופה)

ז. כיבוש יפו

מעזה, לאחר מסע של יום, הגיע חיל-המשלוח ב־1 במרס לאשדוד; ומשם, במסע יום נוסף, לרמלה. כאן ניצבה לפני נפוליון השאלה — לאן לפנות: האם ירושלימה או ליפו? הצורך בהשגת גמל טוב, בו ניתן לקבל אספקה וציוד חיוניים ממצרים, הכריחוהו להעדיף בתור היעד הבא את יפו; ואילו עם מושל ירושלים הסתפק הוא במשא־ומתן. וזאת לדעת, שכדברי נפוליון היתה או יפו הגמל הדרומי ביותר

חם פקד פה גם הגשם הארץ-ישראלי והצטיידות במזון טרי. כן ציוה לארגן את המצודה כבסיס-אחזקה קדמי. לעולם לא שכח שעלולות להיות תהפוכות במלחמה, ושקוק הוא לכן לנקודות-משען. וכך הוא מורה לקצינהנדסה הראשי שלו, בצוותו לשפר את ביצורי אל-עריש: — "נקל לך לראות שעלולים להתארע מאורעות בהם תהיה אל-עריש הנקודה-הקדמית של קויהתמרון שלנו, ושליכולתה להחזיק מעמד שבועיים או חודש תהיינה תוצאות שלא ניתן לחשבן-מראש."

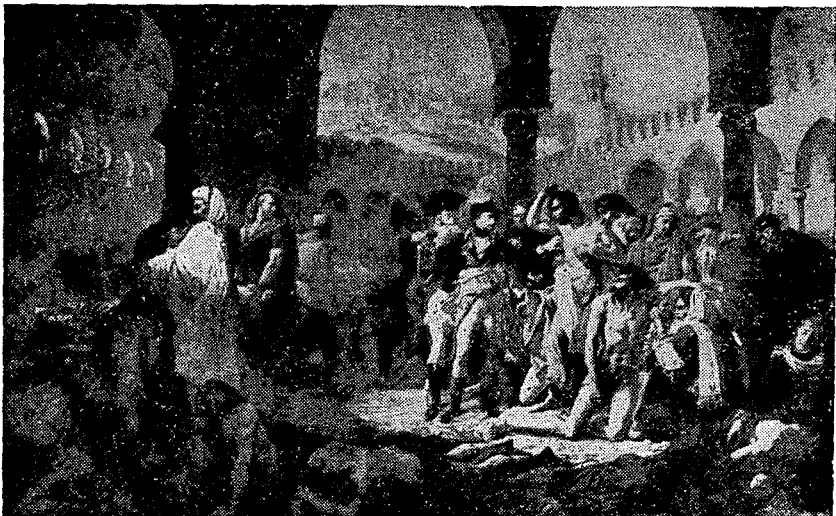
בארץ-ישראל שבא בחשבון לסוגי כלי-השיט בהם השתמשו הצרפתים.

יפו מנתה אז כ־8000—7000 תושבים, היתה מוקפת חומת-מגדלים דמוית חצי-משושה (גבוהה למדי, אך ללא הפיר מסביב לה) ובה, כמקובל, גם "מצודת-עיר" (ציטדל, בלע"ז). המגדלים היו חמושים בתותחים. עבדאלה ריכז את כל חילו ונתמך ע"י כל הארטי-לריה של הגיס הסורי של ג'זאר. לפי תיאורו של נפוליון היו פני הקרקע מסביב לחומת-העיר מבותרים ביותר ואיפשרו גישה מוסתרת, עד למרגלות החומה כמעט (כלשונו — "עד כמחצית מטחווי ירית-אקדה"). המצביא הצרפתי סגר על העיר ע"י שתי דיביזיות, ואילו דיביזיה שלישית (של קלבר) הציב על דרך-חיפה, בגדת הירקון, להבטחה בפני התקרבות אפשרית של האויב מהצפון; בעוד שהרביעית היוותה את המאסף, בדרך מרמלה. המצור החל ב־4 במרס. אף הוא נערך לפי הכללים המקובלים של הטכניקה להבקעת מבצרים; אם כי, תודות לחולשות המבצר התורכי שצוינו לעיל, ויתרו הצרים על הקמת "המק-בילות". ב־6 במרס הושלמה הצבת התותחים בתוך שלוש סוללות-עפר; הסוללות האנפיות הפגיוז את פנים העיר בצורה ואת החומות, לפגיעה במגיניהן ולשיתוק ההגנה — ואילו המרכזית החלה באש לפריצת החומה. תחילה, לאחר שנורו שני מטחים כהפגזת אתראה, הוצע למגינים להכנע; אולם התורכים כרתו

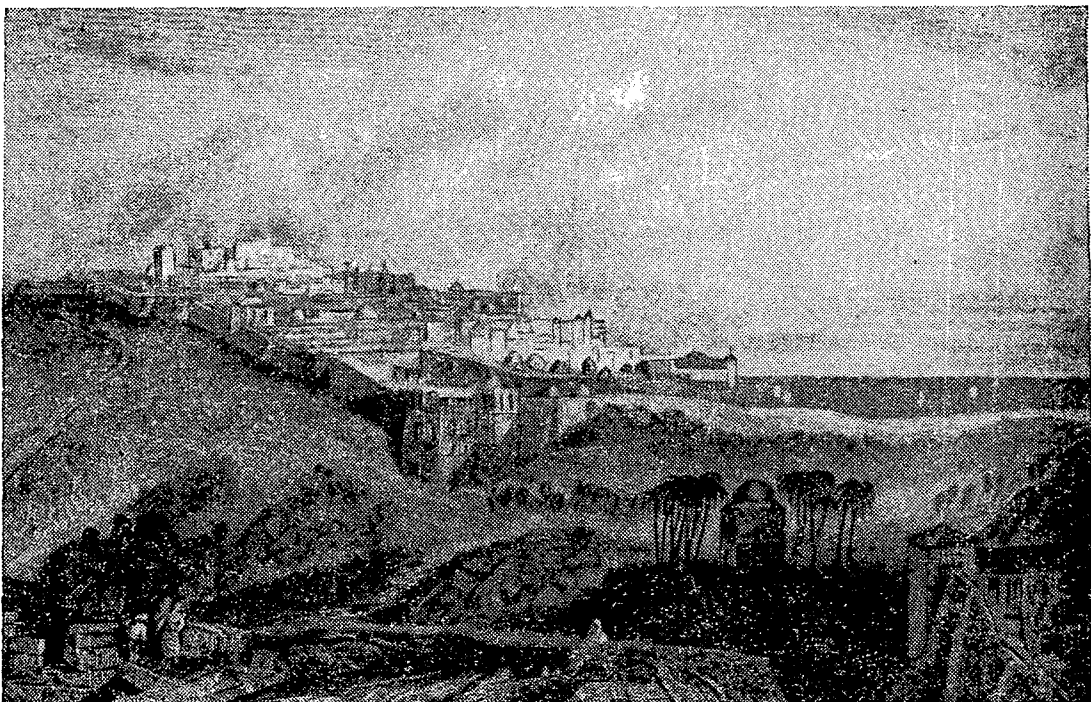
את ראשי השליחים, ואף ביצעו שתי גיחות, בחיפוי אש תותחיים הם.

אכן, הסיפורים על הריגת השליחים — וביחוד זה על מציאת חיילים מחיל-המצב התורכי של אל-עריש בין השבויים (שנשבו בגיחות הנ"ל, ואח"כ עם לכידת העיר) — נודף מהם ריח של נסיון-הצטדקות מצד נפוליון, בעקבות מה שקרה לאחר כיבוש יפו. על כל פנים, עוד בו ביום ב־6 במרס, מוטטה ארטילרית-המצור הצרפתית את החלקה שטומנה לכך בחומה. הגישה אל פרצה זו שופרה ע"י מהנדסי היל-המשלות, והגנרל לז הסתער בראש עוצבתו לתוך העיר, כבשה והשתלט על המצודה. כיבוש זה — שנסתייע בחדירת רמני דיביזיות-בון, במקום-תורפה שגילו בחומה בקצה הצפוני, סמוך לים — הפך לקטל איום ואכזרי והעיר כולה הופקרה על ידי המפקדים לביזה. נלקחו 2000 שבויים (לפי מקורות אחרים — 4000). נפוליון היסס שלושה ימים — ולאחר ישיבות אחדות של מועצת-המלחמה נתן לראש-מטהו פקודה להוציא את כל השבויים להורג ביריה על חוף ימה של יפו, ולהבטיח לבל ימלט איש מהם. הטענה שבפיו היתה: — הפרת שבועת האמונים ע"י אנשי חיל המצב של אל-עריש.

כדי לקלוט את האספקה, וצידוד-מצור נוסף, מה-שייטת שנצטוותה לצאת ממצרים, נשתהו הצרפתים ביפו, וכאן השיגתם יד-הגורל — בצורת מגפת דבר.



נגועי-הדבר ביפו
(לפי תמונת גרו)



י 9 ג, המראה מצפון-מזרח
(לפי תחריט מראשית המאה הי"ט)

„ראש-חוף“ (מעבר לים — ומעבר ל„ים-המדבר“, כאחד) בחוף-הדרום של ארץ-ישראל — כלוח-קפיצה למבצעים נוספים. מרצו הבלתי-נלאה של גפוליון כבר החל עתה, במקביל להתבססות זאת, בנקיטת הצעדים-המוקדמים לביצוע השלב השני — מסע אל צפון-הארץ, והשתלטות על המרכז השלטוני ונמל-המפתח שלו, היא עכּו. על מצור-עכו והקרבות בגליל — בחלק השני של הסקירה

שהייתה כמעט ללא-ספק תוצאה ישירה מהתנאים הסניטריים הגרועים ששררו בעיר בעקבות הביזה וההרג. גם יפו, כמו עזה ואל-עריש שקדמו לה, הופכת מעתה לבסיס-משען על נתיב-התעבורה הצרפתי ממצרים לסוריה. עם כיבושה נשלם, בעצם, השלב הראשון של מסע-סוריה: — כיבוש מאחז, והקמת „ראש-גשר“, או

