

התמרון „מערכה מלכותית“

לפי סקירתו של גנרל-יוזף אמיל ואנטי

(צבא בלגיה, חיל-המילואים)

1. ציונים כלליים

לפני שנגש לתיאורם של תמרונים כוחות „נאטו“ בואטס-פליה שבצפון-מערב גרמניה בספטמבר 1954, (תיאור שיצטרך להיות מבוסס, בחלקו הניכר, על צירופי נתונים הלכיים) — יש להזכיר את אופיים של מבצעים שבימי-שלום כאלה, אשר מן ההכרח שיהיה מקוטע ויהיה טבוע בחותם של „מוסכמות“; המדובר הוא במבצעי-תמרון המעסיקים עצמתי-גישות ניכרת (במקרה הנדון — קרוב ל־150,000 איש), ואשר במהלכם קובע לעצמו הפיקוד מספר מרכזי-התענינות עיקריים. את המקום הראשון תפס הפעם השימוש בנשק אטומי טקטי — אך מבלי שנוכללה בכך בעית האוכלוסיה האזרחית, ומבלי שהובא בחשבון השימוש בפצצת המימן, בקליעים-המונחים ובלחמה-הכימית; כן לא ניתן להציב את הכוחות-האזרחיים במסגרת של מצב מציאותי, מחמת התחומים המצומצמים של ההבל אשר נבחר לתמרון, ועוד התכוונו לחקור אפשרות של צמצום הרכב הלוגיסטי של היחידות; הגברת גידולן של היחידות-הלוחמות; אורח התפורותן, והתרכזותן, של עוצר-בותריון; אורח פעולתן של מפקדות כוחות-משולבים (דחינו: מצד אחד של צבאות מדינות-ברית, ומאידך גיסא — של שלושת הזרועות שבכוח-הלוחם).

כל אלה הם נושאים שנודעת להם חשיבות ראשונה-במעלה בהתפתחותה של טקטיקה-רבתי. התייחסו-אלהיה ההתפתחות אליה יגיע השיפוט, ברור שלא יוכל להספיק ולמלא את כל המשימות, ולקיים את כל תפקידי הפיקוד. הכרח הוא שיתרחש גם הפעם אותו דבר שקורה תמיד במהלכם של תמרונים גדולים: — היחידות הטקטיות הקטנות פועלות מבלי שיפתחו עליהן מקרוב; ורק לעתים רחוקות מעירים להן על השגיאות שהן עלולות להכשל בהן בנוגע לשימוש בקרקע, באש ובתמרון. לאמתו-שלידבר, חלק חיוני זה של האימוץ לא ניתן כלל להכתיב אלא במסגרתם של מבצעים מצומצמים בהרבה. זאת ועוד: — רוב הנתונים והתוצאות

(1) טקטיקה-רבתי (grande tactique) ביטוי מקובל בצרפתית (ולעתים נפגש גם בספרות שבאנגלית) המתקרב במקצת למונח של המושג „אופרטיב“ בלשון-הצבאית הגרמנית או הרוסית.

(2) הכוונה כאן — לא ל„צד הצפון“ שבחזן התמרון, כי אם למפקד קבוצת-ארמיות ממשית של כוחות נאט"ו ב־אירופה (במקרה זה — גנרל בריטי) שהוא-הוא אשר שימש גם כמנהל-התמרון — המערב.

(3) הערכתו זו של גנרל ואנטי נכונה רק מבחינת השטחים הגיאוגרפיים וממדי הכוחות. במהותו היה נושא-התמרון קרוב למדי אל מספר מצבים העלולים להתהוות, וביחוד בלשונה הראשונים של מלחמה-כי-תפרוץ. — המערב.

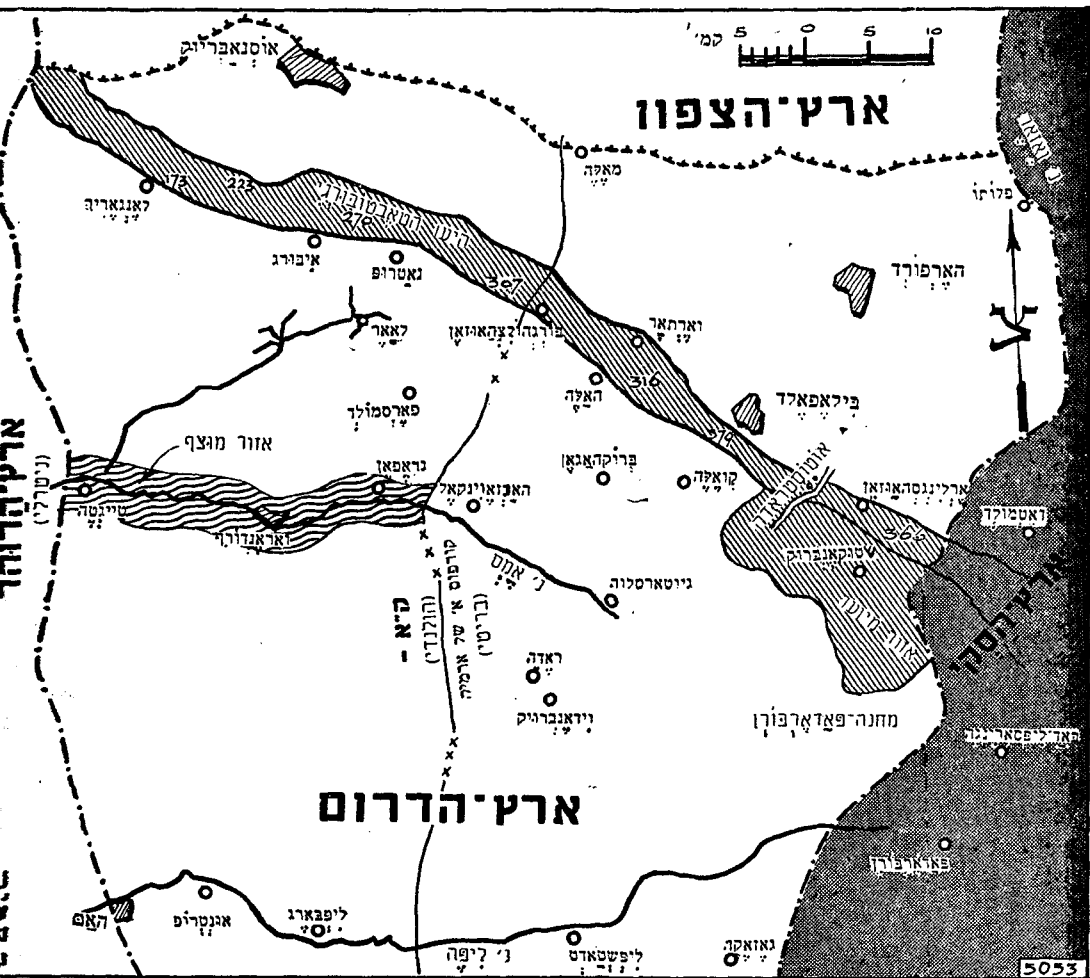
של „המערכה-המלכותית“ חתומים בחותם הסודיות. יש, לכן, להסתפק בידיעות ממקורות רשמיים, ולהשתמש בהן באובי-קטביות גמורה. משאלתו של מנהל התמרון — שהוא המפקד על קבוצת-הארמיות-הצפונית⁽¹⁾ — היתה שהפרשנות והבקורת תהינה גלויות וקונסטרוקטיביות. קריאתו היתה מופנית אל המשקיפים שהורשו לעקוב אחרי המבצעים, אולם תוקפה יפה גם לגבי הכותבים את הערכותיהם תוך הסתמך-כות על מפות ומסמכים.

2. הנושא הכללי והמסגרת הגיאוגרפית

המצב המדיני שצויין כרקע לתמרון, וההנחות האסטרטגיות, אינם קשורים קשר נלשהו עם נתאים הקיימים במציאות או עם אלה העלולים להתהוות⁽²⁾.

המדובר היה בהתנגשות בין שתי ארצות בעלות עצמה-בינונית: — „ארץ-הצפון“ — המביאה בחשבון את תמיכתה של הונדנ — ו„ארץ-הדרום“, שהיא מבודדת תחילה, אולם מצפה לתגבורת ממדינה אחרת. שתיהן חוו מראש את המלחמה והתכוונו לקראתה. הגבול המשותף ביניהן (80 ק"מ בערך), המשתרע ממערב למזרח, עובר באוסנאבריק, באלא, בונדה ובפאר-אוינהאוזן, בנגעו בנהר ואנאר ליד זולות, אזור התמרונים תחום על ידי שתי מדינות גייטליות: „ארץ-הרוהר“ — במערב, ו„ארץ-המגלשים“ — במזרח. הרכס היערי של „היער הטאבטובורג“ המתנשא עד ל־366 מ' בחלק המזרחי, חוצה את האזור — כשהוא מנמך-ההולך בהדרגה לעבר-מערב. בינו לבין „הגבול“ מרחק של 25 ק"מ — בחלק המזרחי, ו־10 ק"מ — בחלק המערבי. בגזרה המזרחית רשת דרכים צפופה, ושתי ערים ניכרות נמצאות שם צפונה מקו הרכס: — הארפורד ובילאפלה, כשזו האחרונה שוכנת במישור, נסמכת אל שלוחות-ההר הפונות לעבר-צפון. לאחר שחוצים רכס זה דרומה, מגיעים אל המישור הוואטפאלי, שגובהו מעל פני הים 80—70 מ' והוא חבל-ארץ של גידולים חקלאיים, שדות-מרעה ויערות, המבותר על ידי נחלים וערוצי צימ רבים; טיבה המורכב של רשת הידרוגרפית מסועפת זאת מתגלה, ביחוד באזור המזרחי, בין גוטרסלוה ובאד-ליפספרינגה.

כוזה השטח המגוון שבו נועדו גייסות „ארץ הצפון“ — שנטלו את יומת ההתקפה לידם — להתקדם במלוא המהירות האפשרית, כדי לנצל את עדיפותם, שלא היתה אלא זמנית בהחלט. גייסות אלה כללו: בגזרה המערבית — הקורפוס הראשון ההולנדי (דיביזיית-הרגלים ה־7 ההולנדית, ודיביזיית-השריון ה־6 הבריטית); בגזרה המזרחית — הקורפוס הראשון הבריטי (דיביזיית-הרגלים ה־2, ודיביזיית-השריון ה־2).



זירת התמרון

הסיוע — ע"י הלהקהטקי השני של חיל-האוויר-המלכות הבריטי.

כוחות "ארץ-הדרום" לא הכלו בהתחלה אלא את הקורפוס הראשון הבלגי (דיביזיית-הרגלים ה'1, דיביזיית-השריון ה'16 — והבריגדה-המוגברת הקנדית ה'1). סיוע אוירי — עלידי הלהקהטקי ה'83 של ח"מ הבריטי. יחסית-הכוחות הוא של ארבע דיביזיות נגד שתיים-ושליש. אולם מניחים, שלצד הדרומי ישנה עדיפות מסוימת בקליעים-אטומיים.

3. הערכות-המוצא, ומאורעות ה'23 בספטמבר.

בהערכת-ההתמנה של כוחות "ארץ-הדרום", ממלא — כנראה — "הרכס" תפקיד שני במעלה. במערב, רגימנט "הציידים-הרכובים" הבלגי ה'2) נמצא במדרונו הצפוני,

(1) שמו של רגימנט-פרשים בעל-מסורת, אשר הפך ליחידת שריון.

(2) כנראה שהכונה לשלוש הבריגדות של דיביזיית-הרגלים הבלגית ה'1. — המערב.

בפקחו על מוצאי אוסנאברוק; מאחוריו, מחזיק חלק מהבריגדה-המוגברת הקנדית ביציאות מהרכס לעבר דרום בקו לנגארין-איברג—בורגהולצהאוזן שהיהן המהות את היעד הראשון של הקורפוס-הראשון ההולנדי. במזרח, נמצא רגימנט "הציידים-הרכובים" (הבלגי) ה'1 מערבה מהרפורד קרה-התנגדות של שלוש הבריגדות הערוכות זר-בצדו-משתרע לאורך המדרון הצפוני של הרכס ועובר דרך ורתר בילאפלד ואודלינגסהאוזן.

הפעולה העיקרית של המתקיף מסתמנת ב'23 בספטמבר ממערב לבילאפלד, לעבר האלא — ומשם לעבר גיטרסלז — כשמטרת-הלשוח-ארוך היא ליצור "ראשי-גר" גזעלי על הגר ליפה, בצדו הדרומי. לאחר שצוינה עובדה זו חשוב עוד להעיר כי שתי דיביזיות (הקורפוס-הראשון ההולנדי) פועלות נגד המכשול אשר מהווה הגור אטום. דיינו בגורת-חיות בת 29 ק"מ, ואילו שתי דיביזיות (הקורפוס-הראשון הבריטי) פועלות בגורת-המזרח בחזית בו 35 ק"מ.

4. מהלך המבצעים

לא ניתנה לנו האפשרות אלא להציג את המצבים שבסוף כל יממה ויממה — בדומה לציון, שכבר נתנו לעיל, למצב הדברים בסיומו של ה-23 בספטמבר — ולנסות את"כ להסיק ממצבים אלה (על ידי שנתאר לעצמנו, בדרך-ההגיון, את "החוליות-החסרות" בשרשרת ההתפתחות) מה, בעצם, יכול היה להתרחש כאן במשך היממה שחלפה.

24 בספטמבר, שעה 16.00, המצב בגזרה המערבית נראה מוזר למדי. הצפה, שנערכה בעמק הנהר אָמס, חוסמת את הגזרה כולה כמחסומים שרוחבו הממוצע 1500 מטר. תודות למכשול זה, מוסיפה מידת החסכון-באמצעים, שניתן לצד ה"דרומי" לקיימה להיות לא פחותה מזו שביום הקודם. לעומת זה — נמצאו כוחות-הצפון, אשר בשבילם היתה המהירות בגדר הכרח, לוחצים למול האָמס, כשהם ערוכים בשלושה דרגים, נפרדים-למדי: — הראשון, כולל בעיקר טנקים; השני נמצא כ-7 ק"מ מאחוריה, והוא כולל את רוב כוחות חיל-הרגלים שכוונו למחציתה המערבית של החזית; השלישי — יתרת חיל-הרגלים — עדיין ברצועת "הרכס", במרחק 12 ק"מ מהשני. כוחות אלה, של הקורפוס-הראשון הדולנדי, מפורזים על פי רוב גודר-גדוד; ואין מבחינים אצלם אלא בתנועה יחידה אחת לרוחב החזית — של גוף בעצמת גווה, בסמוך למרכז הגזרה.

הגזרה המזרחית. כדי לכסות את האגף-המערבי ש, נמצא באיר" (חשוף) הביא לשם הפיקוד-הדרומי יחידות-משנה מתוך דיביות-השריון ה-16. המבקע הצפוני שנערך מהאָלָא לא זו בלבד שנבלם אלא אף נדהף אחור, לעבר העיר, על-ידי תגובה תוקפנית, למול האָלָא מתהחה עתה קרחת-ה"דרומי" פחות או יותר רצוף; — שמאלו — במישור, מרכזו — "רוכב" על הרכס משני עברו וימינו — בסמוך אל בילאָפלה, קבוצת-הכוחות המתקיפה ("צפוניות") שבאזור האלָא-ורתר, אינה עולה בעצמתה המספרית על קבוצת הכוחות המגינה.

משפונה מבטך עוד יותר מזרחה, נאלץ הנך לשאול: היכן היא קבוצת-הגייסות המאגפה, שרק אמש נראתה כה מאיימת? שמה הסיגוה אחור, לפי "תיקון" מטעם מנהלת התמרון, לבל יתפתח התמרון מהר-מדי? הבריגדה ה-4 הבלגית מוסיפה להחזיק באַרלינגסהאָוזן, כשקו-הרכס מאחור ריה ואגפה הנטויל-לאחור פונה כלפי דרום-מזרח. באזור היערי של אַקארדסהיים. הכוח המתקיף שלפניה מכל גודי טנקים בדרג הראשון שלו, שמאחוריו, במרחק של 6 ק"מ, מספר גודי-רגלים; את הכוחות העיקריים של ה"צפון" שבגזרה זו מהווים ריכוז ממערב להרפורד, וגיסיסות אחרים אשר טרם חצו את הגבול.

מחצית הגודי-ה"אטומי" של הצד הדרומי עברה למקום הנמצא 8 ק"מ דרום-מזרחה מגוטרסלו, שם נמצאת היא באגף החשוף למדי. מפת-המצב מציינת ירי בשעה 10.30 בקירוב, על חורשה 6 ק"מ צפונית-מערבית מבילאָפלה, מקום בו נמצאו ודאי טנקים — ופצצה שהוטלה בשעה 14.30 צפונה מהגבול (באזור-התכנסותה של בריגדה אחת). שמא דבר זה הוא המסביר את שיתוק תנועתו של חלק ניכר מכוחות ה"צפון"?

תהינה הסיבות אשר תהיינה — במשך יומיים לא השיג

המצב לקראת סוף היממה (של ה-23) מסתכם כלהלן: בורה המערבית — לחצו של הקורפוס-הראשון ההולנדי ידע, כמובן, אחזרה את כל הפלגות הבלגיות והקנדיות; וחותו העיקריים לא חרגו אל-מעבר ליעד שנוקב: לנגרין-בדרג. בסמוך לגבול" המערבי, מהוה שדרת טנקים חיד גוטר כ-10 ק"מ קדימה; בקרבת התחום המזרחי של גזרה, המפריד בינה לבין גזרת-העוצמה האחרת, נמצאים קיים "צפוניים" במגע עם האויב במרחק 20 ק"מ לפני כוחות העיקריים. ב. בגזרה המזרחית — נשא המאמץ לפוני לעבר האָא את פריו: המתקיף חצה כאן, בקטע מערבי של הגזרה, את הרכס ונמצא במישור, אולם הוא ון במגע עם יחידות בלגיות, הערוכות במערך-שלויות" שר צלעו הימנית נמצאה על הגבעה 306, ואילו השמאלית על הגבעה 190. בקטע-המרכזי נמצאים עדיין המגינים אל המקומות צפוניים מקו הרכס; צפון-מערבה מבילפלה, וס חלק מן הבריגדה ה-4 הבלגית בצורת-קשת, תוך מגע הטנקים של גודי-הטנקים-המלכותי ה-4 הבריטי. מזרחה ועדי — קיים פער. בקטע-המזרחי מחזיקה הבריגדה ה-4 הבלגית בקו הרכס באזור אַרלינגסהאָוזן, אולם בינה לבין כול הנייטרלי (מרחק, נאמר, של 5 ק"מ) מסתמנת כאילו יעה מאגפה, בה משתתפים גודו ה"קאָמרוני" הסקוטי יחידות-משנה משורינות, בריטיות אף הן, הכוחות-העיקריים התוקף נמצאים עדיין בתוך "ארץ הצפון", במרחק 25 מ לפחות מהנקודות אליהן הגיעו הנייטות הקדמיים.

קרע משונה זה — הוא אשר מעורר את תשומת-הלב עם ההתבוננות במפת-המצב הזאת ל-23 בספטמבר שעה 16.00. כשהיחידות מספר של דיביות-השריון ה-16 ("עכברי דבר" הגודעים, מימי המבצעים במדבר-המערבי, ב-1942) את הגבול ונמצאים בטוח המאפשר להם התערבות ב.

לנינו להסתפק בציון מצב-דברים זה, כל עוד אינם יודעים הגורמים שקבעו אותו. אולם אין רושם כי הרעשות מיותר היו בגורמים אלה.

אחתו יום ה-23 בספטמבר, נמצא גודו הארטילריה-הכבדה גודיקנית ה-265, (גודו "אטומי") — אשר סופת לצד "ום" — מחולק בשתי קבוצות: דרומית מגיוטרסלו וליד ה. בשעה 1600 מודיעים על שתי הרעשות: אחת, כפי אה, בשטחים הפתוחים, על ציר ההתקפה לעבר האָלָא, סביבה בה נמצא גודי-טנקים (הטוח: — 25 ק"מ); ו השניה — אל קרוב למקום בו מפציעה ה"אָבטור" אדה" (אשר, לפי המוסכם בתמרון, אינה קיימת) אל גית מקו-הרכס (הטוח — 20 ק"מ). לעומת זה אין נים כל תגובה אטומית על קבוצת-הגייסות המאגפה קה, שבקרבת התחום המזרחי.

בשל העדר מפות טופוגרפיות מפורטות אין אפשרות כי כאן במדויק גבעות אלו, אך נראה ששתיים אלו אות מרחיקמה מדרום לרכס או שהנן שלווחותיו. — ד.

יחידה בת 6 תותחים אטומיים בני 280 מ"מ (3 סוללות, 2 תותחים כ"א).

לאמיתו של דבר, ודאי, סוללה אחת או שתיים, מן ש שבגזרה. — המער.

המתקין יותר מאשר את הקמת המגע לאורכה של רצועת ההצפה של הנהר אָמס, ולאורך הרכסי היערי.

הנה, 24 שעות מאוחר יותר — 25 בספטמבר בשעה 1600 — טרם נשתנה עדיין המצב בגזרה המערבית, שם — פועלות שתי הדיביזיות של הקורפוס הראשון הירלנדי, התקפה מרכזית, על הישוב וארנדרוף, המבוצעת על ידי טנקים חיל-רגלים בריטיים (שנכללו, כידוע, בקורפוס ה-17). נמצאה במלוא תוקפה. בשעה 1400, באגפה המערבי של התקפה זו, פונת מרצועת ההצפה, שיגרה „ארץ הדרום“ גוד צנחנים, שתפקידו — כנראה — להטריד את העורף הבלתיאמצעי של הגייסות ההולנדיים הנתונים במגע קרב, תקריח מענינת זו — כדאי מאוד היה לו הוכרזה לנו. בטרם נפרד מגזרה זו, נצוין פצצה אטומית, שהוטלה בשעה 18.00 על נקודה הנמצאת במרחק 14 ק"מ מהחזית — מגלאַנדרוף. הפעם המדובר הוא בצומת דרכים מרכזית השולטת על חמישה כבישים ואשר הריסתה עלולה לשבש את החזית שיבוש ניכר, לו הוסיפו על פצצה זו פצצה שנייה, על לארץ, 6 ק"מ צפון-מזרחה מגלאַנדרוף, היתה התנועה בקו זה הופכת לבלתיאפשרית כלל; — אולם, בתמרון, לעולם איאפשר להתבסס על הנחות קיצוניות.

בגזרה המזרחית, מסתמנים עתה שני איומים. האחד — כלפי האגף המערבי (ורובו — טנקים) — מגיע עד להרסאָ וינקל, בחבל ארץ המבותר על-ידי נחלים, „ארץ הדרום“ משגרת לשם יחידות מדיביזיות השריון ה-16, שנמצאו בעתודה בקרבת וידנבריק. האיום השני הוא במזרח: כוח צפוני (ברובו חיל-רגלים) חודר לתוך מערך הבריגדה הבלגית ה-4 ומבקיעו. הוא נמצא עתה, באופן ברור למדי, באגפם של הכוחות המגינים. תגבורת דרומית נמצאת בתנועה לעבר אזור זה. במרכז, נהווה קו מצפון ומצפון-מזרח לגיוטרסלו,



בהתקדמות אל רכס „יער טבטנברג“ טנק „צנטוריון“ בריטי מוסוה בעלנה.

כשיחידות קדומיות מחזיקות, בברוקהאָגן ובקואַלץ, את מיצאי קו-הרכס היערי כלפי הדרום.

החלק הגדול של הכוחות הצפוניים (כ-12 גודוירגלים, וטנקים לשתי דיביזיות) עדיין נמצאו אותה שעה צפונה ממעוז-הרכס. ההתקדמות המכסימלית — במשך שלושה ימים — באה בכנף המזרחי, ל-30 ק"מ, שמהם 22 ק"מ — בתוך שטח שלא הגנו עליו במישרין.

צוינו שתי הרעשות „אטומיות“: אחת — בשעה 14.15 —

בקרבת המקום בו מפציעה ה-אָבטוסטראָדה צפונית הרכס (מזרחה מבילפאלד); והשנייה — בשעה 10.00 — ק"מ דרום-מזרחה מהאלץ (3 ק"מ צפונית מיחידה בלג שניכרה בעמדות).

ב-26 בספטמבר, השתנה הכל. היחידות של „ארץ הדרום“ הוסגו אחורה בתנועה מחושבת, כדי להמנע מן הריתת אל-המקום שהיה חורף את גורלן. אנו מוצאים אותן עתה — הבריגדה המוגברת הקנדית ה-1 מאחורי הנהר ליד בחזית של 20 ק"מ בערך במעלה-הנהר מהעיר האָם (שם „שתי נייטרליות“); שלוש בריגדות-הרגלים הבלגיות (אשר לשער כי פחתו בהרבה בעצמתן, כתוצאה מהאכידות) נערכו בקו החזית אָסינגנסהאָזון — וסטרוקוטן, גאָואָקה, כש מחזיקות בגזרות של 11, 9, 13 ק"מ. מאחוריהן, ליד סומצפון לגאָהיים נמצאים עתודות הרגלים והשריון וג הארטילריה-„אטומית“ בשלוש קבוצות: דרומית מלוא צפונית מאגמ-מאָנג ודרום-מערבית מגוקה.

התוקף נוסח לחדש שוב את המגע — שאבד לו באמצעות שדרות מספר, שהוא משגורן לעבר הגשרים הקיימים שעל הנהר ליפאָ. הפעולה האטומית היחידה שמוזכרת עליה היא פצצה — שהושלה הפעם ממוסו של „א. הצפון“ — על ליפשטאָט, בשעה 12.15; ויש לשער הוטלה על שדרה שנמצאה בניסגה דרך הגשר ורחובות היה אשר היו מעין מיצר לתנועת השדרה.

והנה אנו ב-27 בספטמבר, בשעה 16.00, לא השתנה במערך „הדרום“, אשר נתמתח ונתדלל בצורה מסוימת הקורפוס-הראשון ההולנדי הקיים שני ראשי-גשר קטנים אונטרופ וליד ליפברג, אולם במקרה עומדת הסופה להתחזק במזרח, שם מחסה ראשי-גשר — 12 ק"מ רוחבו ו-4 עומקו — על הקמת שבעה גשרים זמניים על הנהר (שלפי „מוסכמות“ התמרון רוחבו — 150 מ') ומכשיר התנאים לכך כי קבוצת-גייסות ניכרת תפציע מתוכו. ראשי-גשר זה אינם נמצאים אלא חלק מרגימנט ה-1 „הרכובים“ ה-1, ובריגדה-מופתחת הערוכה בשטח מאודר-ונוח לפעולת טנקים; „מסדרון“-הנסיגה שלהם, לאורך הגו הנייטרלי, נצטמק עד כדי 4 ק"מ.

עתה יוכל סוף-התמרון לגלות מה מסוגל הוא לאלם — המערכה המלכותית“ כבר הופסקה!

5. שיקולים אחרים

מכירים אנו בכל „החורים“ שבתיאור שניתן על המושתת על התכונות בסיכומי-מצב יומיים כנ"ל.

כן יודעים אנו שהלקחים — כתיוביים כשליילים — יתפרסמו ברבים, וביחוד באשר נוגע לתוצאות הפעלת האטומי. מושג הסודיות הוא לעתים קרובות מנופת, בכיכול, על נתונים-מספריים המתגוללים, בעצם, בכל מאלם כאן הנו בגדר הכרח מוחלט; הגם שאין הדבר מלאכותית לתת הסבר מושתת על עובדות הידועות בר-הסבר שאינו מחייב אלא את זה המנסה להעלותו. א. התמרון התקופני.

בשביל הצד-הצפוני, חשובה מכל, כפי שכבר אמר המחירות; וזאת כדי לנצל ניצול גבריע את עדיי המספרית הזמנית, בטרם בוא התגבורות שמחכה להן הדרום. עם זאת ברור לה „ארץ-הדרום“ ההכרח כי את כוחותיה, כדי לצמצם את תוצאותיהן של תגובות

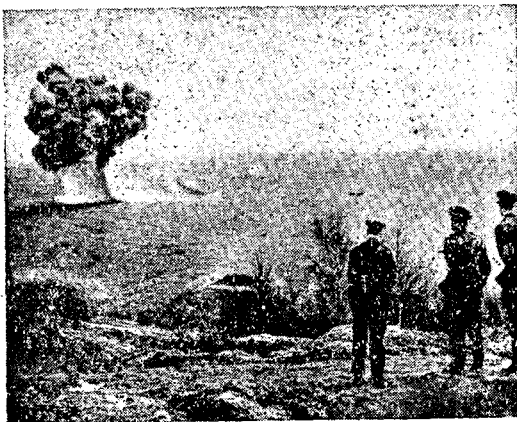
יש לחזור ולציין כי במידה שאפשר להסיק מסקנות מגתונים שמיות דיוקם כה מועטת הרי נדמה שהמשימה התוקפנית המובהקת של ה"צפון" לא נתרגמה למעשים במרץ הרצוי. עדיפותו ההתחלתית אבדה לו כבר מהיום הראשון, לאחר שבגורת המערב נמצאה מוצבת בריגדה מוגברת של ה"דרום" למול קורפוס שלם.

ב. ערכו של התמרון המשהה.

באם נקבל את העובדות והלקחים של תמרון המערכה המלכותית" כפי שהם, כפשוטם, כי אז נצטרך לראות בו הפגנה מובהקת של ערך התמרון המשהה ואפשרויותיו. קביעת הנחה זו — אי אפשר שלא תגרום סיפוק אישי לכותב שורות אלו, כי עוד מלפני מלחמת העולם השנייה, וכן אחריה, לא חזל מלטעון לה ומלהגדיר את דרכי ביצועה. אכן, דוגמה זאת נראית לנו כמובהקת ימיו! כי תמרון משהה זה קיבל ב'23, 24, 25 בספטמבר קצב של הגנה בולמת ממש, בעומק של 7 עד 8 קילומטר.

ודאי שמפקד "ארץ הדרום" ניצל את ההצפה באורח מחושב בהיטב, בהשיגו את החסכון המכסימלי בגייסות וביציבו באזור ההצפה בריגדה מוכחרת. בעשותו כן, הביא מבלי לדעת, את יחס הכוחות שבין שני הצדדים שבגורה המורחית כמעט לידי מצב של שוויון.

בבריגדות הרגלים שלו הוא השתמש כשהן פרוטות במערך חזיתי זו בצד זו, ואילו בעתודה שמר הוא הלקימה מחיל-רגלים זה וכן את רובה של דיביזיית השריון. מתוך עתודה זאת הפעיל צותי גייסות באותן נקודות שהאיוב איים עליהן; הוא אפילו פקד על עריכת התקפות נגד מקומיות. ולבסוף יכול היה הוא להסיג את גייסותיו ברגע הקריטי, ולערכם מחדש על קריהגנה שבעורף. הרי זה הישג נאה מאוד.



"פיצוץ אטומי" מדומה בעת תמרונים בגרמניה

אכן, בשעת הסקת מסקנות הלקח מן התמרון במפקדת קבוצת הארמיות הצפונית) — טוביטוב יעשו באם ייזהרו בפני אופטימום רבי מדי; כי כל הישגיו אלה של "צד הדרום" לא נתאפשרו כפי שנתאפשרו, אלא בשל אסיות תנועתיות ותמרוניות של "ארץ הצפון". האם נוכל לקבוע בוודאות כי כל תוקף אפשרי בעתיד יהיה אף הוא כה

ת" אפשריות מצד האיוב. והנה, בגורתו המערבית מונה נגד המותקף ארבעה עורקי תחבורה טובים, ובגורתו זרחית — ששה או שבעה, המוליכים מגבול המדינה וקפת אל היעדים הראשונים. קיימות באזור אפשרויות נוחות לתנועה "רותבנית" (במקביל לקו החזית). לעומת זאת, טחנים שמחוץ לכבישים ולדרכים, מצויים חלקים מסוימים נגמם ביצתיים — ועבירותם לגבי טנקים כבדים היא עצמאית. הפלישה כסוהה על-כן פחות או יותר לכבישים, למ רשת הכבישים מאפשרת ריכוזים מקומיים מהירים. סבורני, שבתנאים תקינים אי אפשר היה כי ההצפה עלייך הנהר אָמס, שהשתרעה בין טייגסה לבין גראַפֶּאָן, תעלם יני התצפית האווירית של "ארץ הצפון"; הרי היא במרחק ק"מ מהגבול. והנה — קורפוס שלם, ז. א. מחצית וחותרו של ה"צפון", מגיע צוותות צוותות המורכבים טנקים לידגלים עד אל מכשול זה ונתקל בו, עד כזי מגיע זדק ביריב.

24 בספטמבר, ניתן, איפוא, כבר להפנות את הדרגים יני והשלישי של כוחות קורפוס זה לתימרון בכיוונים שונים. לפני אגפו המזרחי של הקורפוס הראשון ההולנדי, גלה עתה פער בלתי מוגן, 10 ק"מ רחבו ו-8 ק"מ עומקו, הקצה המזרחי של שטח ההצפה לבין האגף השמאלי של צות ה"דרום" שבאזור הוואַיניקל — ברוקאָגן. פיקוד "ארץ הדרום" הטיל אמנם שמה יחידות שריון, כאגף הגנתי וטה אחורה. אולם אף על-פי-כן קיימת שם נקודת תורפה, ר מן הדין היה כי תמשוך את תשומת-לב ה"צפון" ועוררו לתמרון מתאים.

הי. לפי מפת המצב מה-24 בספטמבר בשעה 16.00, עומדים שות הקורפוס הראשון ההולנדי הנל הכוחות הבאים יתן להפנותם שמה: — גדוד שריון — מול הפרצה הזאת; י גדודים — בגראַפֶּאָן (5 ק"מ מערבה ממנה); שני ידים — בהיל (15 ק"מ צפון-מערבה); ועוד שנים — שם לעבר אַיבורג (20 ק"מ צפון-מערבה).

יכוז יחידות אלו — באם יחליטו עליו בערה, יבעצו נו במשך הלילה ויערכו אח"כ באמצעותו החקפה עם ר, 25 בספטמבר — יהלום או באגפה ובעורפה של רכת ההגנה של בילפלד.

אולם פער זה נמצא מחוץ לתחומי העוצבה של הקורפוס ראשון ההולנדי; וההקפדה האדוקה על תחומים מבצעיים בין גורות העוצבות מופיעה כמכשול לקבלת ההחלטות ר המצב צריך היה להכתיב; נוצר הרושם שלא היה ס לא תיאום בדרג מפקדת הארמיה — ולא נסיון, בדרג רפוס, לעבור מחיצה אטומה זאת שבין העוצבות.

בכן: בגורת המערב, אין אתה מרגיש ברעיון של תמרון; אם לפניך, כפשוטה, דחיפת מצח — הנעצרת לחלוטין, אָמס, עיי כוחות העומדים ביהם של אחד לארבע לעומת יקפים. ואילו בגורה המורחית אנו נתקלים בהתקפה יתת כפולה, הנערכת משני עבריה של בילפֶּלד: — יבית לה — לעבר האָלָא; ומורחית לה — לעבר אַר-נסהאָוּן; (המרחק בין שתיים אלו עולה על 15 קילומטר). ת והתקפות תאומות אלו מבוצעות בידי כוחות בלתי יציקים, מתקדמות שתייהן בקצב אטי.

(ראה הערת שוליים בפרק א' של סקירה זו, עמ' 85.

זהיר בתנועתיו? למען האוביקטיביות הבה ונניח כי הנהלת התמרון עשתה אולי מצדה (ע"י הכונת הצדדים, או הוראה על ביטול צעדים מסוימים) למען המתיקמצב שנתהווה ב-24 בספטמבר לפנות ערב, ושהיה בו כדי להעמיד בסימן של ספק, כבר בפתחת המשחק, את המשימה המשהה של צד הדרום. כי הרי במעריהמוצא של צד זה, ב-23 בספטמבר, היה מצוי על הרכס של היערה-טאטבורגי פער בן 8 ק"מ בין אגפו הימני של אותו מערך לבין הגבול הנייטרלי.

בתמרון-משהה המתנהל ביחס-יכוחות של 1 נגד 2 — מסתכן מאוד מי שמשתתה יותר מעשרים-וארבע-שעות באותה עמדה עצמה, ומבלה בה לילה לאחר שנוצר המגע באויב — וביחוד אם יהיה זה לנוכח יריב אשר ישתמש דרך-שיטה במעטה החשיכה לתכלית מבצעיו; מבצעיו, פירושו — לרבות אלה בהם ישתף טנקים.

מן הראוי הוא להבטיח לעצמך "עומק" רב ככל האפשר של שטח עליו תתנהל אחי-כ-ההאבקות — וזאת ע"י שתפתח בפעולות-יקרב קרוב ככל-האפשר אל גבול המדינה. בתמרון "המערכה-המלכותית" נמצא קו ההערכות ומגע-יקרב כ-20 ק"מ מן הגבול. אכן, נוסף לו היה מצוי עוד קו קדמי יותר, קרוב יותר אל הגבול ובמרחק של כשבעה ק"מ בלבד ממנו, המחופה ע"י רשת צפופה ומסופעת של נחלים, ונשען אל חורשות ואל המחסה בעל-המידות של היער האפור. ואילו הקו השני הנ"ל היה זה שלאורך קו-הרכס והגישות אליו מעבר-הצפון, כולל את הבליטה-קדימה שהייתה העיר בילפלד. הקו השלישי האפשרי היה: מוצאי-הדרום של אותו רכס, בפאתה-המזרחית הצפונית. הקו הרביעי — קו-הרחוב של גינטרסלו, על הרשת ההידרוגראפית שלו ועל יערותיו. הקו החמישי: — הנהר ליפא. תנועה של "גלישה" בדרגים-דרגים לסירוגין, בין עמדות אלו הבאות בזו-אחרי-זו, היתה מאפשרת להשיג את רווח-הזמן המבוקש מבלי להסתכן בהצמחה הרת-אסון אל אחד מקוי העמדות, או בלפיתה אויבת — כי הרי המישישים והגיישישים לקראת הקמת המגע, ותהליכי פריסת הכוחות ואמצעי-הקרב (וביחוד לנוכח האיום האטומי) — שלפני כל קו-עמדות חדש של המתגונן מסיבה הגורמים לו לתוקף כי יפסידו, מדייזיס-ביומו, שעות יקרות אחרות.

ג. הסוגיה של "הקלח" היחידות.

אין ברשותנו נתונים אשר היו מאפשרים לנו ולראף-לנחש את המסקנות אליהן הגיע הפיקוד בענין "ההקלה" המבוקשת של גופים טקטיים ומידת אפשרותה. האם בחיפוש הדרך להקלה משמשת לו כנקודת מוצא הדיביזיה אשר יצמצמה על ידי כך ש"קציעו" את הגידולים-העודפים הטקטיים שלה? או שמא "צוה-הקרב" הוא שיהפוך לגרעין הצירופים הטקטיים? או שמא יטפלו בשתי הבעיות, משני קצותיהן אלה, בעת-ובעונה אחת?

אנו רואים שבמשך שלושת ימיו הראשונים של התמרון נמצאים הגייסות-הקדמיים של "ארץ-הצפון" במרחק-מוצא של ארבעים ק"מ מבסיסהם הקדמיים, ואילו עיקר הגייסות — במרחק של עשרים וחמישה עד שלושים ק"מ מהם. בעשרים ושבעה בספטמבר, בסוף התרגיל — בהיותו על-

(1) הכונה כאן, כנראה, לצוה-הקרב-הרגימנטלי האמריקאי האופייני, המורכב רגלים, שריון, ארטילריה וגייסות טכניים, והמתחיל במקצת להמנות למעין "דיביזיה-בזעיר-אנפין".

הנהר ליפא — נמצא הורגה-ראשון במרחק של שבע ותמישה ק"מ מן הבסיסים הקדמיים האמורים. האם יש במרחקים כגון אלה (ממקורות האספקה הישירי כדי להצדיק את הטרבל הלוגיסטי הקיים של עוצב אופרטיבי? הצגת שאלה כזו, ובקשת התשובות, לה, זה שראויות לעיון מפורט ומקיף. על כל פנים, כפרדוכס נראה הדבר שצורת הארגון של צבאות המערב נוצרה כאן לצרכי משימה תוקפנית, ארוכת-טווח, בעוד שאין אנו חושבים על כך ואיננו מסוגלים לכך. ואילו ארגון של העוצב בצבאות המזרח כאילו נועד, בשטח הלוגיסטי, לתכלית הפוכה ממש. הרי כאן מחזה מפתיע של חילופי-רצון כביכול.

ד. כלי-הנשק-האטומיים הטקטיים.

נסתפק בהערות מספר. יתכן מאוד, שאירעו במה התמרון עוד מקרים של הפעלת אמצעים אטומיים כפגזים או כפצצות — נוסף על כמנין המקרים שצו לעיל. אך לגבי מקרי הפעלה כאלה, לא פורטו לא הסטיב (פגזן): התפוצצות הפצצה באויר — או על הקרקע? (זכוי"ב) ולא התוצאות — פרט לאחד הקליעים, אשר השפ כביכול, גודר-רגלים, תריסר טנקים ופלגת-סיוור. ציון יח זה נראה כמתקבל על הדעת, כי הוא הולם את מבנם של הצוות-ההומניים כפי שאורגנו על ידי הצפון.

כן קראנו את ההערכות, שהושמעו בדיונים על התמרון ביחס להשפעת האפשרות של כלי-הנשק האטומיים-הטקטיים על המערכים-ההגנתיים. בהערכות אלו — אשר יתכן שנאמרו או נרשמו בחפזון-מה — ניכרת נטיה לשער התפתחות כללית לקראת חזיתות זלילות יותר, ומתמתחות יותר לרוח במגמה "קוית".

הפגז-האטומי החדש מרחיב במידה ניכרת את יכולת הפגיעה שהיתה לארטילריה "מן-הסוג-המקובל"; פגז א כזה עשוי לבוא במקום ירי ממושך של מספר גזזי-ארטילריה — בתנאי, כמובן, כי יגיע אל מטרתו במדויק אולם גם הוא נשאר כפוף לחישובי-הסיכויים, והמגנרת-הבאליסטיים. אשר לפצצה המוטלת-ממטוס, הרי יעילותו תהיה תלויה בכך מה תהיה הנקודה בה תפגע ב-1902 לעומת אותה נקודה אשר אליה כוונה הפצצה. הזכרנו כי את המקרה של צומת-הדרכים של גלאנדורף. המכתש, שהוצר שם עקב התפוצצות-על-הקרקע, היה ודאי בקוטר של 400 מ' ובעומק של 100 מ'. מאכן, שהריסת פרשת-דרכ מעין זו תהיה ודאי בגדר הריסת מוחלטת, כאם תיפ בקרבתה המידית; ולא זו בלבד, אלא שהשטח אף יש נגוע, גשר, לעומת זאת, מוסיף להיות מטרה קשה לפגיע מטרה מצומצמת מדי, וביחוד — צרה מדי. לגבי גשרי-רק תלונני נסיון-בפועל היו מאפשרים לעמוד על מידת הסיכוי להצליח בנסיון להשמיד מטרה מעין-זו; ממבט ראשון נראה הסיכוי לכך כקלוש למדי. אכן, אפילו בתמרון זה הוצגה הבעיה-בכללה אלא באורח חלקי, שכן התעלמו ממצאות קליעים-מונחים.

יש עוד לעמוד על השפעות כלי-הנשק האטומיים הגייסות. יחידות שהופתעו כשהן במגולה ומרוכנות-יחסית הנן פגיעות לפגזים ופצצות אטומיים; אלה האחרונות כשהן מתפוצצות באויר, פועלות כרדיוס של קרוב ל-1 ק"מ. גייסות כאלה עלולים לאבד תוך זמן קצר מאוד %

צינו : — בחירה, למטרות טקטיות, בצומתי דרכים, ששטחם מצומצם אולם שולטים הם על קבוצות-קבוצות של נתיבי-תנועה, ומעל לכל — על דרכים „רוחבניות“; נסיון לכוון את ההרעשה לרגע הגיעם של גופי-אויב גדולים למדי; שאיפה לשבש בדרך זו, בעת ובעונה אחת, הן את התמרון הטקטי והן (ובמיוחד) את התמרון הלוגיסטי בעורף הבלתי-אמצעי של החזית האויבת, אשר למטרות מרוחקות-יותר — הרי הללו שייכות כבר לתחומה של ההרעשה-האסטרטגית.

אין אנו יודעים מה היה מערכם המדויק של המגייסים. בהיותם מפורזים על פני השטח — כפי שניתן להם עזה היבר לעשותו הודות לעצמת כלי-ההגנה ולאמצעי-ההקשר — ושוארים בכל זאת, מבחינה טקטית, מרוכזים סביב נקודות ידועות של נתיבי-תנועה מסוימים; המגייסים — כשהם נחבאים ומוסוים-כהלכה (ואין אנו מתכוונים כאן לשימוש במחפה-הענפים המסורתי, אשר ודאי שאינו ממצה את כל ההסאה כולה), מחופרים בשוחותיהם — אינם מהווים מטרה נוחה-ביותר לקליעי-האטומיים. אכן, הם אמנם הופכים לשמש מטרה כזאת כשהם נמצאים בתנועה (המדובר בעתודות מונעות, בשירות כלירכב) או בעמדות שצפיפותן רבה מדי (הארטילריה). הרי הכל מעתה הנו שוב בגדר בניה של פיזור; אולם — וזאת לזכור! — של פיזור מכוון ונתון לשליטה.

אף יותר מעצמתם; והרי, לפי הנוסחה הידועה: האדם עוד יותר מזה — הקיבוץ) אינו מסוגל להכיל (מלה זו קשטת כאן במובנה המתמטי) אלא כמות מסוימת של מה... משמגיעות האבידות ל-50% עלולה היחידה להפסיד לליכוד. מחפה, אפילו יחסי, לכוח-האדם אינו מובטח אלא עזה שנמצאים האנשים ב„שוחות-פרט“ המכוסות במכסה-אש עבה למדי. תנאים כאלה — לא קל להגשימם במהלכה של התקפה; או, במקרה ונתממשו לזמן מה תנאים אלה — שיהיה לנו לתאר לעצמנו, כיצד ניתן לרכו מחדש יחידות זו שפוררו, שעה שנרצה להניען שוב קדימה, לאחר הפסקה לבקשת-מחפה.

ממחשבות אחדות אלו, המקוטעות-במקצת, בעקבות „המע“ הגדולה המלכותית“ — דומני כי ניתן להסיק את המסקנות לקמן: בגורה המערבית נאלצה ההתקפה, שהחלה מתפתחת וליה, להעצר ול„דרוך על המקום“ לפני אזור ההצפה על הר צמס; לעומת זאת הגורה המזרחית היתה פתוחה תר, על כן — מאמץ אטומי בגורה זו, אשר אותי

„רקאות“, או „דרכים לאטרטיות“ — דהיינו, אלו וזליכות לרוחבה של גורת החזית, ולא לעומקה; על — „רוחבניות“.

ביצד הייתי עושה זאת אני? (סוף מעמוד 79)

ולבסוף כמה שורות בענין פרסום התרגילים עצמם ב„צקלון“.

נראה לי שתרגילים אלה תרומתם רבה בעיקר לאנשי-המילואים כמוני, אשר אינם עוסקים בנושא זה בחיי יום-יום, שכן התרגיל מרענן את זכרונם ומפעיל את מחשבתם הטקטית. אולם יורשה לי להעיר כי אין צורך לחכות עד שיתפרסם תרגיל כזה באיזה כתב-עת זר. אדרבא, יש להטיל על מי-שהו בצה"ל לספק מפעם לפעם ל„מערכות“ תרגילים כאלה, אשר יתאימו לתנאינו. יתנו לפעמים תרגילים ללא פתרונות, והטובים בפתרונות הקוראים, יתפרסמו בצירוף „פתרון העורך“. בטוחני שקצינים רבים יקבלו דבר זה בברכה רבה.

סרן ברשי גבריאל

אכן — צודק סרן ברשי בסברתו כי שתיים הן המגמות בבחירת החומר המובא ב„צקלון“: רמיזה לכוה ראה ועשה, (לעתים גם „כוה ראה ואל תעשה ו“), והרחבת אופקו של הקורא ע"י הצצה לנעשה אצל האחרים, במדינות גדולות וקטנות, גם בתחומים שכיום עדיין „אין בהם הקבלה לאפשרויותינו ולתנאינו“.



אשר להצעתו של סרן ברשי על תרגילים מקוריים: המערכת תשמח לפרסם תרגילים מקוריים מתאימים, ומזמנית בזה את הקוראים לנסות כוחם בעריכת דוגמאות.

המערך

בנעשו כיון „שיש להתבסס לפני רדת החשיכה, על שהוטלה עלינו משימת-התקפה לשעה 0715 סקר המחרת“. עובדה זו לא צוינה בנתונים, ולא נקודתה שקיבל המ"פ. מתקבל, איפוא, הרושם, שגם מחבר ראה בכך נקודה חלשה, שעליו להצדיקה.

לאחר שעמדתי על הנקודות בתכנית ב', הנראות כטענות שינוי (ואולי יש נוספות להן), ברצוני צייע פתרון נוסף: ביצוע ההתקפה כולה באיגוף מאלי ובשני שלבים (על-מנת להבטיח עתודה).

שלבי ההתקפה יהיו כדלהלן: שלב א' — מחלקה מס' 1 תתקוף את גבעה מס' 7 ומחלקה מס' 2 גבעה מס' 5*, מחלקה מס' 3 — עתודה. הנגקים — כפי שמוצע בתכנית ב'.

שלב ב' — מחלקה מס' 3, מוגברת ע"י כוחות מחלקה מס' 2 ובסיוע הנגקים, תכבוש את גבעה מס' 1 מכיוון מזרח, שעה שמחלקה מס' 1 וכיתת נק"ב משמשים להם בסיס-אש מגבעה מס' 7.

אם נערוך התקפה בשני שלבים, שהראשון בהם יהיה קפה על גבעה מס' 7 בלבד, ובשני נעלה על גבעות מס' 5 ומס' 1, יהיה בכך משום הגומה בתחזקת עתודה, יצדק ניסא נגרום לכובו זמן שלא לצורך. — ג. ב.