

איגוף ימי במבצע "שלום הגליל"

הנחיתה בחוף האוואלי



ים של ממש לעבר מטרות ימיות או פגזים לעבר החוף.

במבצע שלום הגליל הפעיל חיל הים כוחות משימה על מנת לסייע לכוחות היבשה של צה"ל בפעולת

* מפקד יחידת הנחתות במבצע של"ג.

** ראה סא"ל מייק, "האיגוף הימי" - גורם רכיב חשיבות בקרב היבשה, מערכות 285, דצמבר 1982.

בתוכה גם את אחת הבעיות העיקריות של נושא הנחיתה** - שכן, היא אינה מקובלת כלשונה, והיחס לפלטפורמות הימיות, שתפקידן "לירות" לעבר החוף את הטנקים והנגמ"שים אינו שווה ליחס הניתן לפלטפורמות הימיות, היורות טיל-

"הטנקים, הנגמ"שים והחיילים הם טילי הים והפגזים, הנורים מבטן הנחתת לעבר החוף" - אמרה זו כוללת בתוכנה את המאפיין העיקרי של הסיוע הימי העיקרי לכוחות היבשה שהוא, הנחתת כוחות בחופי האויב. אמרה זו כוללת

הנחתה מהים. כן הופעלו ספינות הטילים בתפקידי סיוע כאש תותחיים לעבר יעדי מחבלים לאורך החוף. המאמר יעסוק בעיקר בהיבט הימי של פעולות הנחיתה והתובלה, שביצע חיל הים בשל"ג. אין בכוננתו לעסוק בפעילות הימית שבוצעה ע"י שייטת ספינות הטיילים מן הטעם הפשוט שאלו לא הגיעו לידי הפעלה כיוון שכלי-שיט סוריים לא התערבו במהלך הנחיתה.

מבצע הנחיתה והתובלה בשל"ג היה המבצע העיקרי של חיל הים, ובו הופעל כוח משימה גדול שכמוהו טרם הופעל בחיל הים בכוח אחד. כוח המשימה כלל שני סוגים של נחתות טנקים, ספינות ליווי, כוחות קומנדו ימי וכוחות מונח-תים, שכללו צנחנים, שריון, תותחנים, הנדסה. במהלך המבצע הזה עלתה לכותרות שיטת פעולה ייחודית, שהושקע בה אך מעט במשך שנים רבות ורכים כצה"ל ובחיל הים תכננו לבטלה כליל.

יחידת הנחתות הוקמה עם הקמת חיל הים. היחידה עסקה במשך שנים רבות בפעילות אימונים, בהכנות למבצעים שונים, בפעילויות מבצעיות ומנהליות שונות ובעיקר בפעילות תחזוקתית מעטה, שתכליתה הייתה להחזיק את הנחתות "צפות במים" לקראת הפעלתן. צורך שבא לידי ביטוי במבצע של"ג או במבצע חילוץ הסטי"ל שעלתה על החוף הסעודי. בחילוץ זה שותפה נחתת 36 מטרים, שהוספנה על החוף. הנחתת הושמשה במהירות, והעבירה לחוף הסעודי את הדחפורים הכבדים, שהיו הגורם העיקרי בחילוץ הסטי"ל. ניתן לקבוע, כי בלעדי כושר התובלה הימית של נחתת זו הסטי"ל המקורקע לא הייתה נחלצת כלל. בצורה מבצעית הופעלו הנחתות קודם לשל"ג רק במבצע "רביב"*** במלחמת ההתשה, שבמהלכו הונחת כוח שריון קטן ע"י נחתות 36 מטרים בחוף ראס-אבר-דרג' שבצפון מפרץ סואץ. הכוח המונחת השיג הישגים מרשימים בפעולתו בחוף. ההנחתה הימית לוותה בתקלות מסוגים שונים, טכניים ותורתיים שנבעו מרמת אימונים ותחזוקה נמוכות, שהיו תוצאה ישירה של סדר העדיפות הנמוך לה זכתה היחידה באותם ימים.

יחידת הנחיתה השתתפה במשך השנים במבצעים שונים, שלא היו קשורים קשר ישיר לנחיתה; כגון, הפלגת

הנחתות מאשרוד לשארם-א-שייך בהפגנה ישירה מסביב לאפריקה, מעבר הנחתות דרך תעלת סואץ מייד לאחר חתימת הסכמי השלום בין ישראל למצרים, או מבצע סיוור בט"ש שגרתית, שבמהלכו עצרה אחת הנחתות את אוניית המחבלים "אגיוס דימטריוס", שהייתה בדרכה לביצוע פינוע המוני באילת, והטביעה אותה.

מבצע הנחיתה בשלום הגליל בוצע לאחר שנים רבות של חוסר בפעילות מבצעית, ועדיפות נמוכה בהקצאת משאבים. יחד עם זאת היחידה הייתה מאומנת היטב הודות: לאימונים מזדמנים רבים, שאת רובם יזמה היחידה. בנוסף, עסקה היחידה בתובלות מנהליות, שנוצלו לצורכי אימונים. לקראת של"ג בוצעו מספר תרגילים, שקדמו להם אימונים טכניים רבים. על הקשיים הטכניים שנבעו מליקויים רבים שונים ומגוונים הצליחה היחידה להתגבר בהכנותיה למבצע ובמבצע עצמו, על-ידי אלותרים רבים.

מטרות המבצע

המטרה העיקרית במבצע של"ג הייתה פגיעה במחבלים והרס תשתית המחבלים בדרום לבנון על מנת למנוע פעילות חבלנית עוינת מגבול הצפון – ביבשה, בים ובאוויר. להשגת מטרה זו התבסס צה"ל על מספר גורמי יסוד:

1. פעילות מאסיווית בחזית היבשתית תוך ניצול כל אפשרויות האיגוף בשטחים ההרריים.

2. ביצוע הנחתת כוחות בעורף האויב ע"י כוחות מונחתים מהים וכוחות במסוקים. המטרה העיקרית של מבצע הנחיתה בחופי האוואלי הייתה להנחית צנחנים ורק"מ באזור צידון על מנת לנתק את ריכוזי המחבלים שבדרום לבנון (חטיבת הקסטל) ממפקדותיהם שבצפון, ולכתרם; לאפשר קידום מהיר של כוחות צה"ל בציר החוף ולהפתיע את המחבלים מכיוון בלתי צפוי. מטרות נוספות של כוח הנחיתה היו כוננות לביצוע סככי נחיתה נוספים לצורך העברת דרגים, תגבור כוחות ופינוי כוחות כהתאם לצורך; וכוננות לפינוי רפואי.

סד"כ

מבצע הנחיתה השתתפו מרב כלי השיט של חיל הים:

1. נחתות – השתתפו במבצע כל דגמי הנחתות, וכיניהן: אח"י בת-שבע

*** ראה מערכות 297.

— נחתת זו נבנתה בשנת 1967 במספנות בהולנד. הנחתת נבנתה ככלי-שיט אזרחי וייעודה להוביל עפרות וכולי עץ בנהרות אפריקה. הנחתת נרכשה ע"י חיל הים ממדינה אפריקאית בשנת 1968 והוסבה ע"י חיל הים לשירות צבאי. לנחתת מעמס מלא של כ-2,000 טון. צוותה מונה כשלושים חיילים וקצינים. אורך הנחתת מאה מטרים, מהירותה עשרה קשרים, והיא חמושה בארבעה תותחים 20 מ"מ ובארבעה מקלעים 0.5. הנחתת מסוגלת לשאת סוגי רק"מ שונים על הסיפון העליון ובתוך המחסן, ומסוגלת גם להנחית מסוקים על סיפונה העליון. במבצע שולבו שתי נחתות 60 מטרים, אח"י "אשרוד" ואח"י "אכזיב". אחותן השלישית ויתר הנחתות היו במצבים שונים של אחזקה ולא השתתפו בשלב הראשון של המבצע. נחתות 60 מטרים הושקו במספנות ישראל בשנים 1966 – 1967. לכל נחתת מעמס מלא של 730 טון, אורכן 60 מטרים, מהירותה עשרה קשרים. צוותן מונה כעשרים חיילים וקצינים והן חמושות בארבעה תותחים 20 מ"מ ובארבעה מקלעים 0.5. גם על סיפונן ניתן להנחית מסוקים מסוגים שונים.

2. כלי-שיט עזר – במבצע שולבו גוררות מסוגים שונים, שתפקידן היה לסייע בחילוץ ובגרידה במקרה הצורך.

3. ספינות טילים – כוח הליווי כלל ספינות טילים מסוגים שונים. ספינות מסוג "סער 2", שהושקו בשנים 1968 – 1969 במספנות שרבורג, ספינות מסוג "סער 4", שהושקו בשנים 1973 – 1980; ספינות טילים מסוג "עלייה" שהושקו החל משנת 1980. ספינות טילים אלו משייטות במהירות 32-40 קשר וחמושות בטילים ים-ים גבריאל והרפון ובתותחנים בקטרים שונים. תפקידי ספינות הטילים במבצע הנחיתה היו ללוות את כוח הנחיתה, לאבטחו מפני כלי-שיט, צוללות ומטוסים; להפגז יעדי מחבלים באזור הנחיתה.

4. כוחות קומנדו ימי – במבצע שולבו כוחות קומנדו ימי וצנחנים, שהושטו לחוף בסירות גומי. לאלה היו מספר תפקידים במסגרת המבצע: תפיסת ראש החוף והשמדת מחבלים; השטת כוח הצנחנים לחוף להרחבת אזור הנחיתה; הכנת החוף לנחיתה כוח הנחתות.

5. הכוח המונחת – הכוח המונחת כלל צנחנים, טנקים, נגמ"שים, תותחים



נושאת טנקים (נט"ק) 60 מ' בחוף העמסה

אלו מגיעים באזורים מסוימים עד קו המים ומהווים מחסום טבעי, המונע מעבר לפנים הארץ. רצועת החוף צרה ברובה עם קטעי סלעים, מפרצים קטנים, שפכי נהרות. הרצועה חולית ברובה עם קטעים סלעיים וחלוקיים. בעורף החוף יש מערכת כבישים, מסלות ברזל, נהרות, שטחים מעובדים ואזורים מיושבים.

אזור העיר צידון היה האזור העיקרי לביצוע הנחיתה. במסגרת קביעה זו התמקדו החיפושים למציאת אתר מתאים לנחיתה — הן מהבחינה היבשתית והן מהבחינה הימית. החוף באזור צידון פתוח ברובו לרוחות מערביות ולגלים כשעצמת הרוחות אינה גבוהה. מישורי החוף כדרום ובצפון העיר כוללים קטעים חוליים, קטעים חלוקיים וקטעי סלעים ושרטונות. העיר צידון עצמה יושבת על כף הבולט כק"מ לחוף הים.

לעיר שני מעגנים קטנים. העיקרי והגדול נמצא בצפון העיר בשטח, המוגן ע"י הכף וסלעי החוף. מעגן זה כולל שובר גלים, הסוגר עליו ועל מספר רציפים לאוניות קטנות. באזור הדרומי של צידון יש מעגן קטן נוסף, שאין בו מתקני נמל ולכן השימוש בו מועט. נמל צידון שימש מעגן לספינות, שהובילו הספקה לארגוני המחבלים. לביצוע הנחיתה נבחרו מספר חופים באזור צידון. בפועל, כרועה הנחיתה בחוף מול מתקני הזיקוק של הזהרני ובחוף אחר, מעט צפונה לשפך האוואלי. טווח ההפלגה הישיר בין שני החופים לגבול הימי ישראל - לבנון

החוף — הבעיה העיקרית ככל מבצע נחיתה ואף בכל אימון נחיתה הנה מציאת חוף מתאים להחפת הנחתות. גם ההכנות למבצע הופרעו קשות עקב הקשיים במציאת חוף מתאים. בעיית איתור חוף נחיתה מחמירה עוד יותר כאשר מתעורר צורך לאתר חוף לקראת מבצע, שכן חוף כזה צריך לענות על כמה מאפיינים נוספים, שעליהם ניתן להתגבר, או לוותר, באימונים. במקרה זה החוף צריך לענות על דרישת הכוחות המונחתים לגבי מקומו הכללי והתאמתו לתנועת הכוחות המונחתים: החוף חייב, כמובן, להתאים להחפת הנחתות ולפריקת הרק"מ, שגם היא מוגבלת בעומק הנסיעה במים. למציאת חוף מתאים יש להיעזר בנתוני מודיעין מוקדמים ובבדיקות חוף המתבצעות לפני הנחיתה. מטרת הבדיקות לוודא, שהחוף מתאים לנחיתה הספינות וכי לא חלו בו שינויים של הרגע האחרון כתוצאה מזרמים, גלים וכדומה. במקרה של מבצע נחיתה בחופי אויב יש לזכור, כי בדיקת החוף אינה יכולה להיעשות בגלוי (כפי שהדבר נעשה בזמן אימון נים). עובדה זו מורידה מיעילות הבדיקה ומדויקה, וגורמת לכך שההחלטה על התאמתו של החוף להחפת נחתות מסתמכת לעתים קרובות על תחושות וניסיון אישי, שכן הנתונים המתקבלים אינם מדויקים.

החוף הלבנוני מאופיין ע"י שלושה מרכיבים עיקריים: שתי חגורות הרים גבוהות שכיוונן הכללי צפון-דרום. הרים

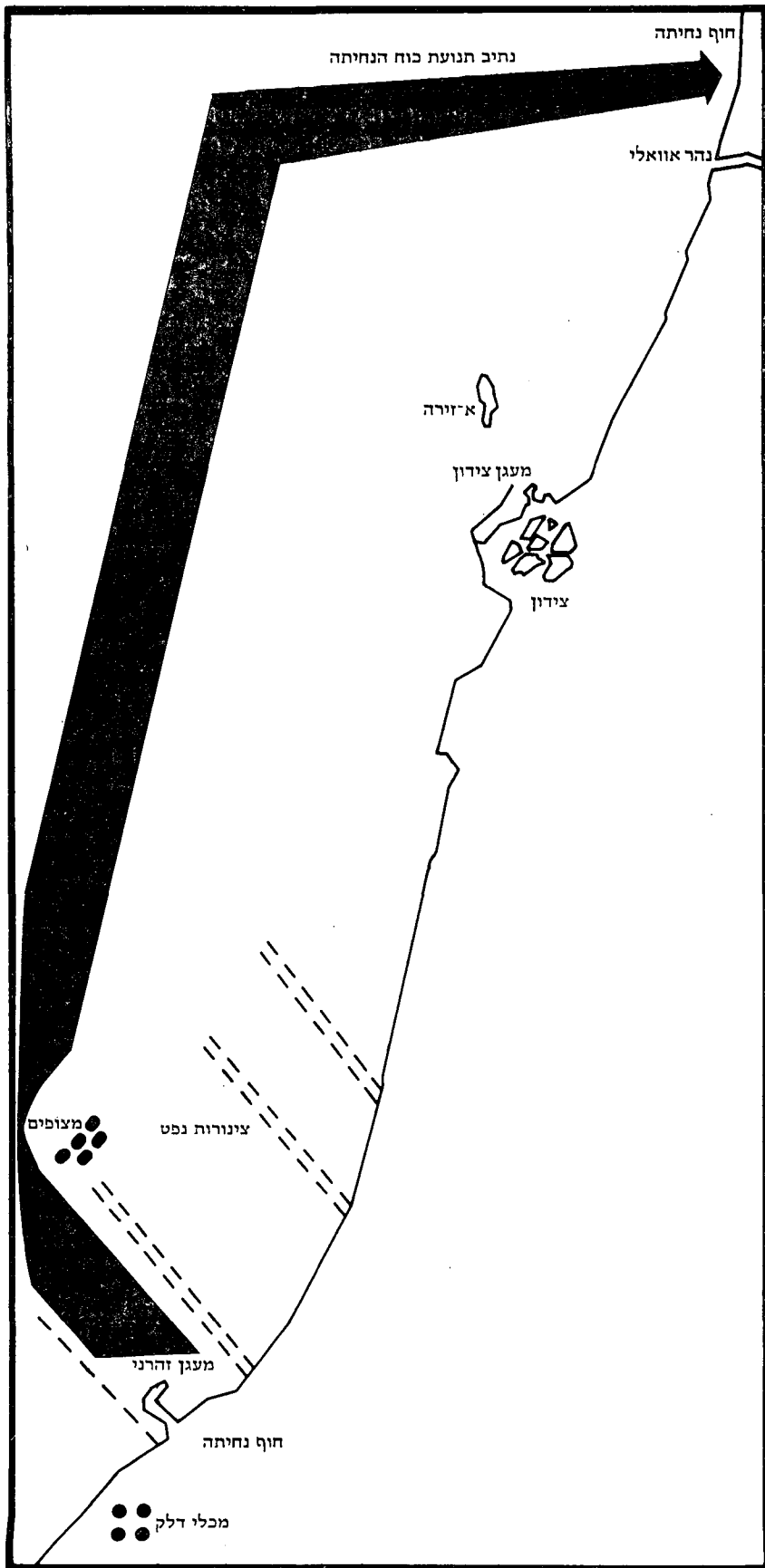
מתנייעים, וסוגים מגוונים של רכב קרבי משוריין, יחידות ציוד מכני הנדסי ורכב לוגיסטי.

מודיעין

נתוני מודיעין לכוח נחיתה כוללים שלושה מרכיבים עיקריים:

1. הים והתנאים המטאורולוגיים.
2. החוף — נתונים הידרוגרפיים וטופוגרפיים.
3. האויב.

הים — מבצע הנחיתה תוכנן לתקופה, שבה הים שקט ונוח. הנתון הזה הקל על תכנון הפעולה אך כמובן שלא היה ערוכה לים שקט, דבר שחייב ביצוע הכנות מתאימות בכלי השיט לקליטת כוח הצנחנים בצורה הבטוחה והנוחה ביותר. חוסר הידיעה אודות מצב הים בזמן הביצוע חייב גם היערכות למניעת מחלת-ים בקרב חיילי הכוח המושט והקלת תנאי השהייה בכלי השיט השונים וזאת כדי להביא את חיילי הכוח המושט לחוף רעננים ככל האפשר. בדיעבד, התבצעה הנחיתה בים שקט ורגוע לאור ירח מלא, שהקל אמנם על זיהוי תוואי החוף, אך היה ברור, שכוח הנחיתה יתגלה בקרבת החוף, ייצפה ע"י המחבלים ויטווח ע"י סוללות הארטילריה השונות. בעייה נוספת בתכנון מבצעי נחיתה הנם הגאות והשפל. במקרה זה, טווח הגאות והשפל באזורי הנחיתה אינו גדול מחצי מטר, ולא היווה מטרד בתכנון ובביצוע.



הסבבים הקצרים

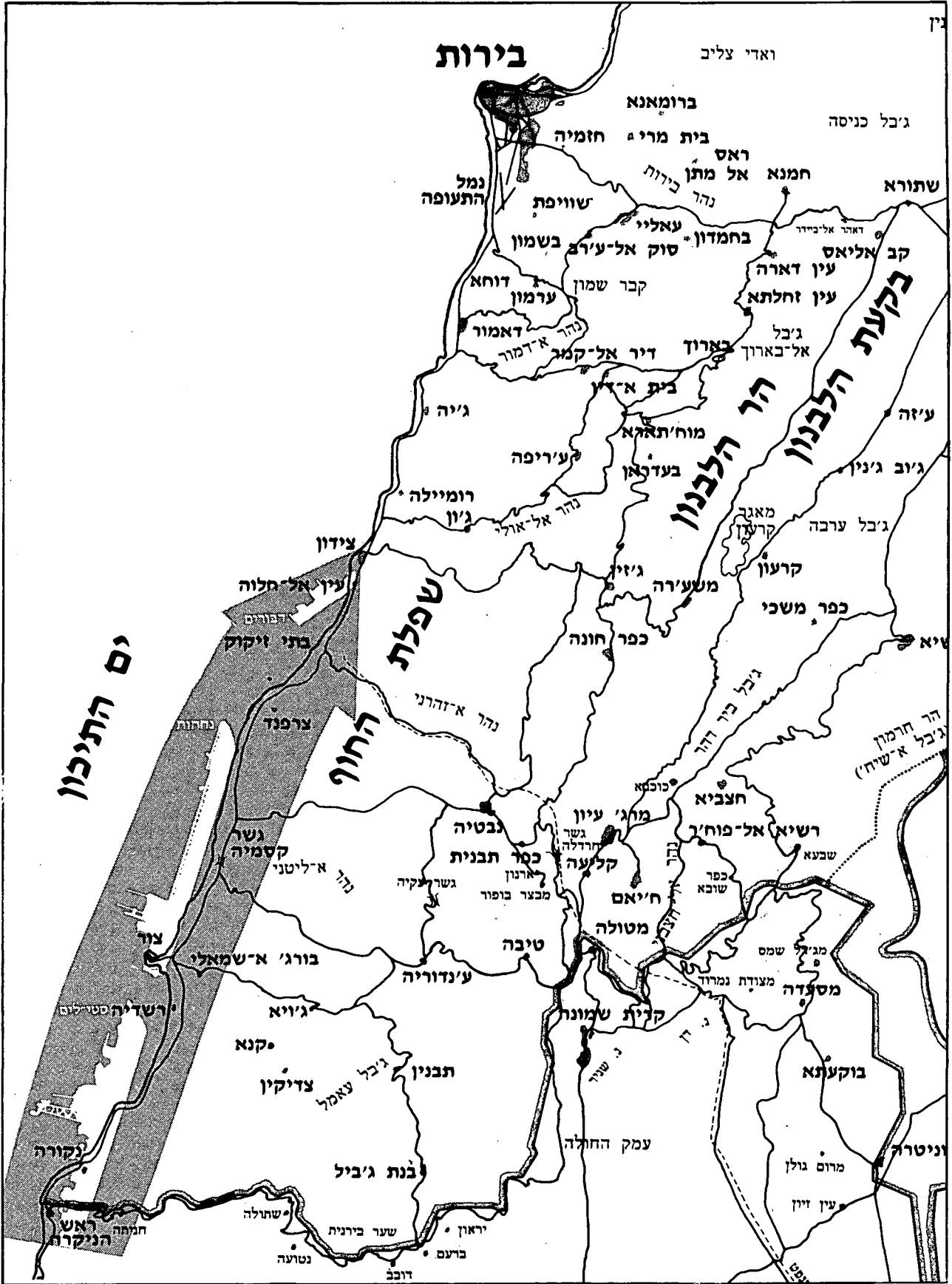
כראש-הנקרה הוא 30 מיל ו-40 מיל, בהתאם. הקביעה הסופית לגבי החוף הנבחר הייתה צריכה להתבצע במשך ההפלגה צפונה, בהתאם לקצב ההתקדמות של הכוחות בציר היבשתי.

לחוף הזהרני צורה של מפרצון, והוא נמצא כמאה מטר צפונית למעגן הסירות של הזהרני. כביש החוף עובר במרחק של כמאתיים מטר מקו המים. קרקעית הים במפרצון סלעית ברובה ואינה אחידה. הסלעים מתכסים לעתים בחול ובצמחייה. בקצה הדרומי והצפוני של המפרצון צינורות ארוכים המתמשכים לתוך המים. קו המים מורכב מחלוקי אבן, קטעים חוליים וקטעים סלעיים, שאינם מאפשרים מעבר רכב. עורף החוף באזור כולל חלקות חקלאיות שונות. מדרום ומדרום-מזרח נמצאים מתקני הזיקוק של הזהרני, חוות המכלים ואבוקות הנפט הבורות תמיד, שהאירו שטח נרחב של החוף הקרוב אליהן.

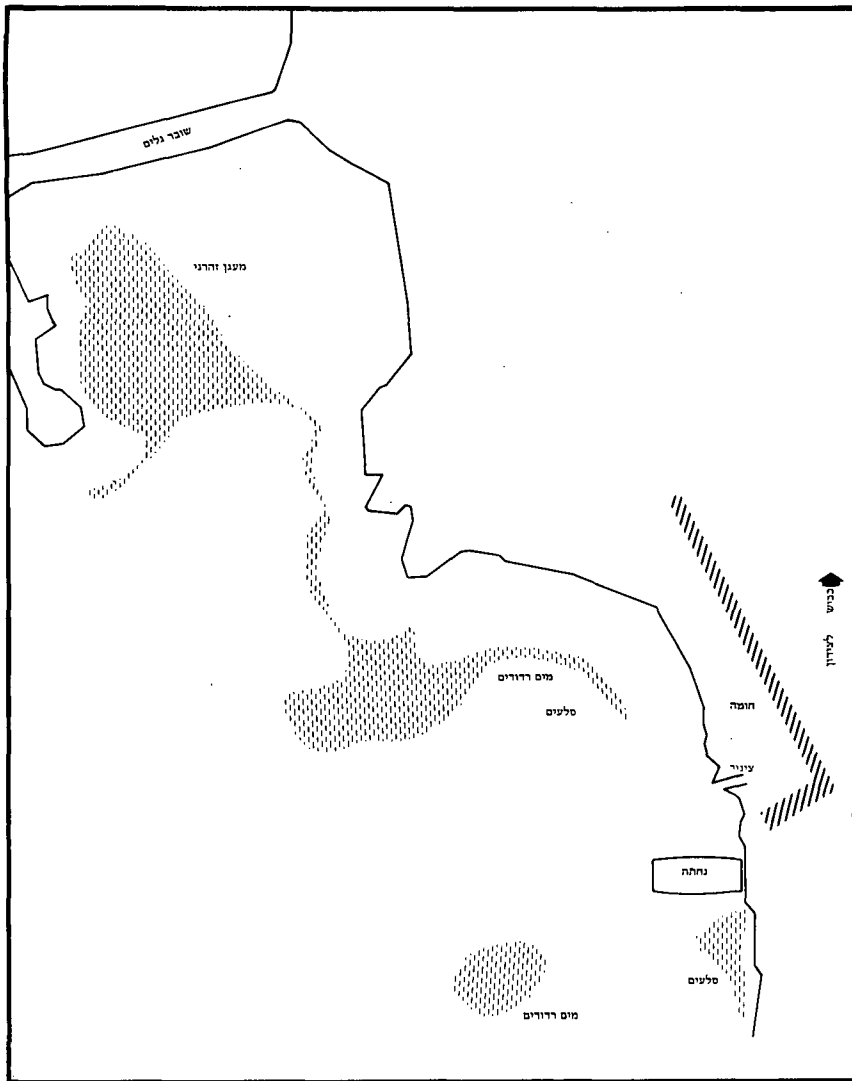
הכוחות המונחתים דרשו לנחות באזור הזה. בדיקת החוף הראתה, כי החוף מתאים בקושי רב לנחיתה הספיינת, וגם זאת באילוצים ובמגבלות מעמס. אולם, החוף אושר לנחיתה למרות המגבלות. תכנית המבצע התבססה על חוף גבולי זה, שהתכנית היבשתי ואילו צי נהל הקרב חייבו להשתמש בו.

חוף נהר האוואלי נמצא כ-850 מטרים צפונית לשפך נהר האוואלי ובקרבת פרבריה הצפוניים של העיר צידון. לאורך החוף ובמרחק של כ-50-100 מטר מקו המים עובר כביש החוף ובאזור עוברת מסלת ברזל. מזרחית לכביש יש מטעי בננות. בקרבת חוף הנחיתה נמצאו מספר מבנים מבלוקים ופחים, שכללו שני מבנים בולטים, מסעדה ותחנת דלק. קרקע הים בחוף חולית ומדרגת העלייה לחוף תלולה יחסית וכנויה מחלוקי אבן כגדלים שונים. כ-350 מטר צפונה לחוף הנחיתה הקרקע הנה סלעית ובקרבת החוף נמצאו שרטונות סלע שהיוו מגבלה להחפת נחתות ולפריקת רק"מ. רצועת החוף באזור מישורית ברובה וכוללת מספר גבעות חול קטנות, המכוסות צמחייה מגוונת. בחוף הזה נמצאו מספר קטעים שהתאימו לנחיתה נט"קים ופריקת רק"מ לצירי יציאה צפונה ודרומה.

חוף האוואלי נבדק לאחר שהועלתה האפשרות, כי כוחות צה"ל יתקדמו מהר בצירים היבשתיים וכי במועד הגעת הספינות לאזור הנחיתה בזהרני יהיו כבר כוחות צה"ל באזור. מנתוני חוף האוואלי



מבצע הנחיתה בחוף האוואלי



חוף הזהרני

תיים עם זריחה. ההעמסה לוותה במספר תקלות כגון: אי הימצאותם של מפקדי כוחות הצנחנים בשטח וזאת עקב תדרי כים שהתבצעו במפקדות השונות. החייצבות של כמה מפעילי דחפורים, שלא אומנו בהעמסה ופריקה מנחתות ותקלה במנוע באח"י בתישבע, שגררה עיכוב בהעמסה וגרמה שינוי בנתיב הפלגתה כדי שתספיק להגיע לאזור הנחיתה במועד.

שלב ההישט — כוח הנחתות עזב את אזורי ההעמסה עם זריחה. עם היציאה הוקראה ברמקולי הספינות תפלת הדרך לימאים וכוח הנחיתה החל כשיוט ארוך צפונה כשהוא מלווה בספינות טילים, נצ"ל (נגד צוללות) וספינות סיור מדרגם דבור. במהלך הפלגה, שבוצעה בים שקט, נערכו תדרוכים אחרונים לכוחות המונחתים וכן תדרוכים משותפים למפקדי הכוחות השונים לסגירת כל

הכוחות והידוק המצור על בירות ופינוי הכוחות, שבמהלכם הועברו מאות כלי-רכב.

שלב ההכנות וההעמסה — נוהל הקרב למבצע הנחיתה החל ביום שבת חמישה ביוני, 1982. במהלכו רוכזו כל כוחות הצנחנים והשריון באזורי ההעמסה. בוצעו תדרוכים, הכנות לוגיסטיות שונות והכנות מיוחדות להעברת רק"מ במים. העמסת הכוחות בוצעה במספר שלבים במוצאי שבת. בשלב הראשון הועמסו כלי הרכב המשוריינים — טנקים, נגמ"שים וצמ"ה — ונקשרו ואובטחו ע"י שרשראות אבטחה למניעת תנועתם בים עקב טלטול הספינות. בשלב השני הועמסו כוחות הצנחנים, שהועברו לנחתות על נגמ"שים שנעו במים כדי להימנע ככל האפשר מהרטבת כוחות החי"ר ללא צורך. העמסת הכוחות היוותה שלב קשה, ארוך ומתוח, שהס-

נמצא, כי הוא חוף מעולה, המתאים היטב להחפת הנחתות. למרות זאת, הוחלט בשלב ראשון, כי הנחיתה תבוצע בחוף הגרוע יותר, בזהרני. רק מספר שעות לפני היציאה לים נקבע, כי תיתכן האפשרות שהנחיתה אכן תבוצע כאר-ואלי. נקבע, שההחלטה לגבי שני החו-פים תתקבל בזמן שהות הכלים בים.

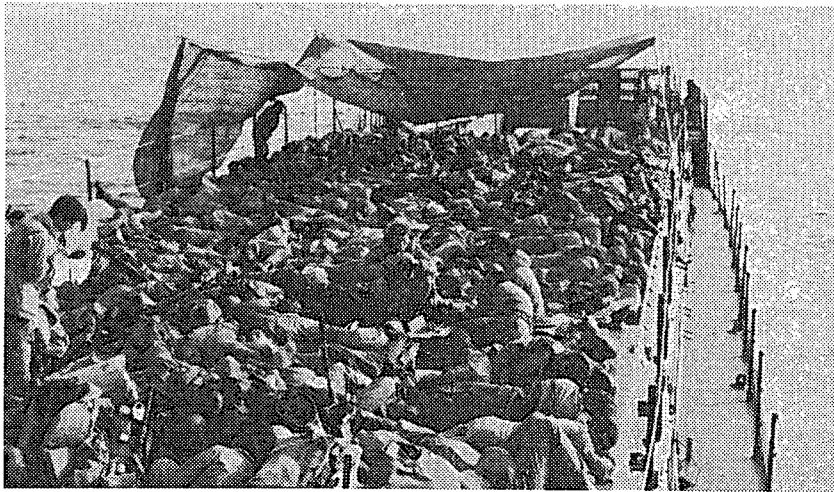
אויב באזור הנחיתה — יכולת המחבלים להגן על החוף תוגברה בחוד-שים, שקדמו למבצע שלום הגליל. המחבלים הוסיפו קני ארטילריה באזורי החוף השונים; כולל הצבת תותחים 100 מ"מ באזור צידון. הם עיבו את מערך הגילוי באזור החוף, ביצעו מארכים, תצפיות-עין ותשמועים; חפרו עמדות ובנו ביצורים ועמדות לאורך החוף, ובמ-יחד באזור שפכי הנהרות. בנוסף הם תגברו יחידות שונות, שהוצבו באזור החוף. היערכות המחבלים בשני החופים כללה תצפיות ותשמועים באזור העיר צידון, בחופי הנחיתה באזור וכגבעות החולשות על אזורי נחיתה. הוצבו תות-חים נ"ט בקטרים שונים, ובעיקר תותחים 85 מ"מ ו-57 מ"מ בטווחים יעילים עד 15,000 מטר, מרגמות וקטיושות בקט-רים שונים. כמו כן בוצעו טיורים ואישו עמדות במחבלים חמושים בנשק אישי ובמטולים RPG.

אויב ימי כללי — באזור הנחיתה לא היה אויב ימי, שסיכן ישירות את הכו-חות. בתכנון המבצעי היה צורך להתחשב בצי הסורי שכלל ספינות טילים מסוג אוסה 1 ואוסה 2, ספינות טילים מסוג קומאר וכן פריגטות פטיה. כל אלה יכלו להתערב באזור הנחיתה תוך מספר שעות. בפועל לא התערבו כוחות אלו במהלך הנחיתה. ניתן לזקוף חוסר מעור-בות זו להיערכות של חיל הים, שנועדה לקדם את ההיערכות הסורית, והיותה, ככל הנראה, יסוד מרתיע מפני התערבות שכזו.

אויב אווירי — גזרת הפעולה הימית הייתה בטווחי הפעולה של מטוסי חיל האוויר הסורי. גורם זה חייב תכנון הגנה נ"מ והגנה אווירית למניעת תקיפת כוח המשימה ע"י מטוסי אויב.

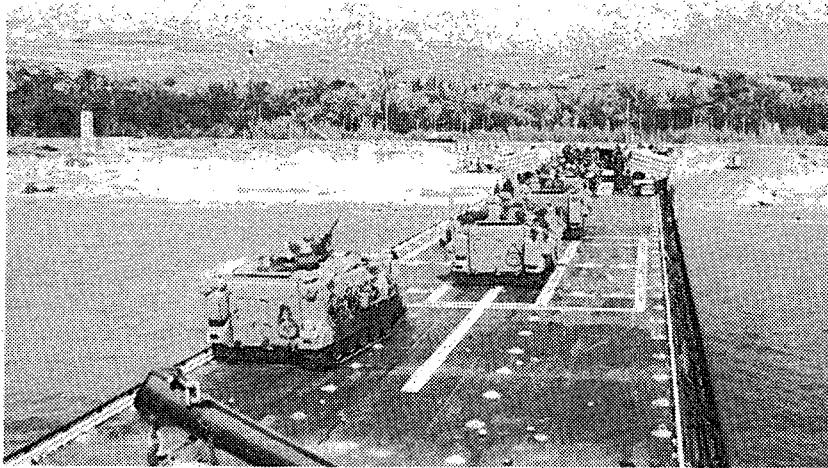
מהלך המבצע

מבצע הנחיתה בוצע במספר שלבים עיקריים: 1. ההכנות והעמסת הכוחות. 2. ההישט ליעד. 3. תפיסת ראש החוף. 4. הנחיתה. 5. הסבכים. משך המבצע בוצעו שני שלבים נוס-פים, שלא יפורטו במאמר זה — תגבור



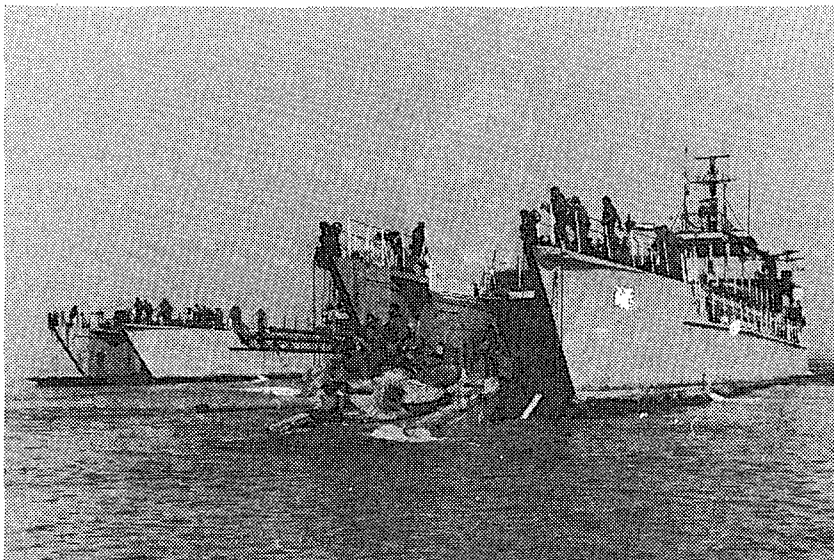
בדרך לחוף האוואלי - צנחנים על סיפון נט"ק 60 מ'

הנושאים הקשורים להישט, לנחיתה ולסבבים. מהלך ההפלגה עבר ללא בעיות מיוחדות, וכוחות הצנחנים יכלו לנצל את הזמן למנוחה ולצבירת כוחות לקראת הנחיתה. במהלך ההפלגה אירעו מספר תקלות טכניות שזכו לטיפול ע"י הדרגים הטכניים שהפליגו בספינות. חלקי חילוף חסרים נדחפו מהחוף, לאחר שפורקו מהנחתות האחרות, שהיו מאגר לחלפים לשאר הספינות. כוח הנחיתה נע צפונה. נחתות 60 מטרים נעו במהירות עשרה קשרים הרחק מן החוף כדי להימנע מגילוי ואילו אח"י בת-שבע נאלצה להפליג קרוב יותר לחוף מחמת מהירותה האטית שנבעה מתקלה במנועה. הכוחות לוו ע"י ספינות הטילים. ההפלגה צפונה עברה ללא בעיות כשכל הכוח בכוננות. עם שקיעה הגיע הכוח אל מול חופי הנחיתה.



באוואלי - סיום מריקת הנגמ"שים מאח"י בת שבע

שלב תפיסת ראש החוף — כוח הקר-מנדו הימי, שנועד לתפוס את ראש החוף החל לנוע בששה ביוני בערב כדי להגיע לחוף ולהכינו לנחיתה הנט"קים. הכוח שט לחוף בסירות גומי מהירות. בשלב זה של המבצע התקבלה ההודעה, כי הנחיתה תבצע בחוף האוואלי. הודעה זו הועברה מייד לכוח הקומנדו, ששינה את נתיב תנועתו לכיוון החוף שמצפון לנהר האוואלי. זמן מה לאחר תחילת תנועת כוחות הקומנדו הורדו למים גם כוחות הצנחנים שתפקידם היה לאבטח את ראש החוף ולהרחיב את ראש הגשר. כוח זה החל בתנועה לעבר חוף הנחיתה כשכוח הנחיתה העיקרי נע לכיוון נקודת ההמתנה בקרבת החוף, שנקבעה גם כנקודת מפגש עם אח"י בת-שבע. כוח הקומנדו הימי הונחת בחשאי בחוף הנחיתה זמן מה לאחר השקיעה. הכוחות נפרסו בשטח כהתאם לתכניות שהוכנו מראש ולאחר זמן קצר נתקלו בשני כלי-רכב של המחבלים, שנעו לעבר חוף הנחיתה. בקרב קצר זה נהרגו כשבעה מחבלים והושמדו כלי רכבם. כוח הקר-מנדו השתלט על האזור הקרוב לחוף הנחיתה כדי לאפשר את הנחתת כוח הצנחנים בסירות הגומי. כוח זה הונחת לאחר חיסול המחבלים והחל בפעולות להרחבת ראש החוף. עם הגעת כוח הצנחנים לחוף התפנו חיילי הקומנדו הימי לביצוע הכנות להנחתת הנחתות. בוצעו מספר בדיקות בחוף לאימות נתוני החוף שנבחר לנחיתה. הנתונים הועברו למפקד כוח הנחיתה ובחוף הוכנו סימון נים שהורו למפקדי הנחתות את המקום המדויק לנחיתתם.



הנחתות מחזירות כוחות לחופי ישראל

שלב הנחיתה — ההודעה שהחוף מוכן לנחיתה התקבלה בקשר בשעה 062330. כוח הנחתות המתין בהאפלה מלאה בקרבת החוף וצפה בהבזקי הירי, שסימנו את קרב ההשתלטות על החוף. בשלב זה כבר שונחה התכנית המקורית. מלכתחילה, תוכננו לנחות ראשונות הנחתות הקטנות יותר משום הצורך לנחות בחוף הגרוע של הוהרני. הכוונה הייתה לבחון אותו קודם כל ע"י נחתות קטנות ורק לאחר שיימצא מתאים להנחית בו את אח"י בת-שבע. היות וחוף האוואלי היה חוף מצוין לא הייתה בעיה כזו. לכן, הוחלט, כי הכוח הגדול והעיקרי שהועמס על אח"י בת-שבע יונחת ראשון. סרן דני, מפקד אח"י בת-שבע, היה מאומן היטב והכיר היטב את הנחתות האחרות, סרן רפי וסגן אודי. ההודעה "חוף מוכן לנחיתה" סימנה עבור כל מפקדי הכוחות את סיומו של תהליך אימונים ארוך ומתיש, שבו שותפו כוחות הנחיתה הימיים והיבשתיים במשך זמן רב ובמתח גדול. תאריך הנחיתה היה ציון דרך משתי סיבות: באותו תאריך במלחמת ששת הימים היה אותו כוח נחתות (רק חדיש הרבה יותר) ערוך ומוכן לנחיתה בחופי אל-עריש. הנחיתה בוטלה כתוצאה מההתקדמות המהירה של כוחות היבשה בציר החוף. כוח הצנחנים, שהיה מתוכנן לבצע את הנחיתה באל-עריש, הופנה לכיבוש ירושלים, והנחתות נותרו ללא תעסוקה. בשל"ג, 15 שנה מאוחר יותר, השתתפו אותם כלי-שיט (אם כי זקנים יותר), אך עם חלק מהצוותים, שהיו אמורים להשתתף בנחיתה באל-עריש. הסבה השנייה לייחודו של התאריך הייתה שבאותו יום, ב-1942, החלה פלישת בעלות הברית לנורמנדיה. (D-DAY). זו תהא הגומה להשוות את פלישת בעלות הברית לנורמנדיה עם הנחיתה באוואלי אך המטרה הייתה דומה. כוחות בעלות הברית הונחתו בנורמנדיה על מנת לשחרר את אירופה מעול הכיבוש הנאצי ואילו המבצע באוואלי בוצע כמרכיב חשוב במבצע שלום הגליל, שמטרתו הייתה שחרור הגליל ומדינת ישראל מעול המחבלים בגבול הצפוני.

התקרבות אח"י בת-שבע לחוף לוותה בהבזקי ירי רבים, בנותבים רבים של אש נק"ל, בנורי מטוסים ובהפגזה. החפת אח"י בת-שבע בוצעה בשעה 2355. פריקת הרק"מ הסתיימה לאחר זמן קצר והנחת פיתנה את מקומה לנחתות הנוספות. נחיתה זו שאותרה ע"י תצפיות מחבלים לוותה באש ארטילרית, שנפלה בקרבת הספינות שנחתו בחוף, אך לא

גרמה לנזקים. סיום הנחיתה לווה במתח רב משהתברר, כי הטנק האחרון נתקע בבטן הנחתת עקב תקלה במנועו. העיכוב בסיום הפריקה וההמתנה לטנק החילון, שלא המתין באזור אלא שעט קדימה עם הכוח, הוסיפו ממד נוסף למתח של פריקת הכוחות. גם שלב בלתי מתוכנן מיותר זה עבר ללא נזקים. הטנק הבעייתי נגרר החוצה וכל הספינות נחלצו בשלום מהחוף. לאחר סיום השלב הזה הופנה כוח הנחתות דרומה להבאת סבב נחיתה נוסף, שהמתין בחוף ההעמסה בצפון מדינת ישראל. כעת, משהיה ברור כי הנחיתה תבוצע בחוף האוואלי הועברה הודעה לחוף ההעמסה להכין רק"מ לסבב נוסף ללא מגבלות העמסה.

שלב הסבבים הארוכים — הכוחות המתוכננים להעמסה סודרו על החוף בהתאם לסדר העמסתם על הנחתות עוד לפני הגעת הספינות. כל כוח נערך בטור מול מקום ההעמסה המיועד, העמסת הכוחות הסתיימה תוך זמן קצר וכוח הנחיתה החל שוב במסעו צפונה. הסבב השני הונחת בצהרי שבעה ביוני. לפיקוד הכוח היה ברור, כי אזור החוף נקי ממחבלים אך אזור העיר צידון ועורף החוף טרם נכבשו, ואזור ראש החוף נמצא בתצפית מחבלים מצידון ומהגב-עות הסמוכות לה. הנחתות לוו בשלב זה ע"י ספינות הטילים ובמטוסי תקיפה, שתפקידם היה לתקוף מטרות בחוף אם תיפתח אש לעבר כוח הנחתות. עם ההגעה לאזור הנחיתה נתברר, כי קיים חשש רציני לאש כבדה מכיוון העיר צידון. הנחתות עוככו במרחק של כמה מילין מהחוף עד להגעת מטוסי התקיפה, שהיו אמורים לתקוף את מקורות הירי באזור צידון. גם כוח ספינות הטילים נערך על מנת לתקוף באש תותחים את מקורות הירי. שלב ההתקרבות הסופי לווה בהוראה מפורשת של מפקד הכוחות בחוף, כי אין לפתוח באש מהים, או מהאוויר, לאזור צידון שכן מקומם המדויק של כוחותינו בחוף לא היה ברור. הוראה זו השאירה את הנחתות ללא סיוע באש למעט סיוע עשן שאושר למטוסי חיל האוויר. מיסוך העשן הופעל בשלב ההתקרבות אך לא נראה כלל מכיוון הים. בשלב זה הגיעה הוראה ממפקדת חיל הים כי לאור החשש מפני ירי מהחוף יש לדחות את ביצוע הנחיתה ללילה. אולם פיקוד הכוח שבחוף דרש לבצע את הנחיתה מיד. בקשת הכוח בחוף הועברה למפקדת חיל הים ואושרה. הגעת נחתות 60 המטרים לחוף ופריקתן בוצעה במהירות ללא ירי וללא תקלות, אך יציאתן מהחוף לא עברה בשקט כמו הנחיתה עצמה: שתי הספינות הופגזו באש

ארטילרית שנפלה בקרבת הספינות במהלך התרחקותן מהחוף. גם בשלב זה לא ניתן אישור להעסיק את מקורות הירי מהים והאש פסקה עם התרחקות הספינות. בשלב זה הגיעה כבר אח"י בת-שבע לאזור הנחיתה. הכנסת נחתת גדולה זו בנתיב הכניסה לחוף לוותה בחששות כבדים עקב נפילות קרובות שהיו ליד הנט"קים הקטנים יותר. מפקדת חיל הים הורתה למפקד המבצע שלא להנחית את אח"י בת-שבע, אלא אם כן הנפילות אינן קרובות ומסכנות. לאור המצב בשטח העריך מפקד המבצע שניתן לבצע והמשיך בביצוע הנחיתה. גם במקרה זה שלב ההתקרבות לחוף עד לנחיתה עבר ללא ירי. הנחתת לוותה בתנועתה לחוף גם ע"י מטוסי תקיפה שגם הם לא קיבלו אישור לירות לעבר החוף. מייד עם נחיתה אח"י בת-שבע נפתחה לעברה אש ארטילרית יעילה, שנפלה בקרבת הנחתות במים ובחוף. הפריקה בוצעה במהירות ובמקצועיות תחת אש כאשר הנחתות שסיימו את שלב פריקת הרק"מ נערכו בטווח של כשני מיל מהחוף כדי לנסות לאתר על גבי מפה את מקורות הירי ועל מנת לנסות ולמשוך את אש המחבלים מהנחתת הפורקת בחוף אל הנחתות שסיימו את שלב הפריקה.

שוב נפתחה לעברן אש ארטילרית, ואחת הנחתות הורחקה מעבר לטווח הירי כשספינת הפיקוד נשארת בשטח כדי להמשיך להסב את תשומת הלב של המחבלים בצידון מהנחתת הפורקת. הירי נמשך כל שלב הפריקה אך לא גרם לנזקים. לאחר שעתיים של פריקת כוחות ושהייה באזור הנחיתה הופנה הכוח שוב דרומה לבצע סבבים נוספים בלתי מתוכננים, שבוצעו במשך מספר יממות כשכמהלכם הועברו יחידות תותחנים, יחידות הנדסה וכוחות לוגיסטיים מגוונים. שלב זה אופייין בקשיים רבים כיוון שרוב הכוחות לא הכירו את התובלה הימית והנחיתה, והדבר חייב אלטורים רבים בשלבי ההעמסה, ההישט והפריקה. הסבבים הקצרים — לאחר כשתי יממות לחימה וביצוע סבבים בין חוף ההעמסה הצפוני לחוף האוואלי הורדה הוראת משימה בקשר לבצע מעקף ימי של העיר צידון על מנת להעביר כוחות צנחנים ושריון, שנתקלו בהתנגדות עזה בנסותם לעקוף את צידון בדרך היבשה מתוך מגמה לחבור עם הכוח שהונחת מהים. עם קבלת ההוראה בתשעה ביוני בערב נשלח כוח לאזור החוף בזהרני כדי לאתר את נקודת הנחיתה, שבה היה הכוח אמור לנחות בהתאם לתכנית המקורית של הנחיתה. במקביל, התחילו להתרכז בחוף כוחות הצנחנים והשריון



נט"ק בהעמסה

נתקל בהתנגדות עזה בציר היבשתי, והיה חשש לאבדות מיותרות. לכן נבחר האי-גוף הימי כפתרון תובלתי מהיר וללא כל נפגעים. גם הסככים הארוכים הבלתי מתוכננים בוצעו מאותה סבה. נמצא, כי בנתוני מבצע של"ג, בהעדר התערבות ימית, במצבים נוח ולאחר השתלטות על אזור צידון וביטול הסיכון של ירי ארטילרי ניתן להעביר כוחות במהירות ובבטחה דרך היט. אפשרות זו נוצלה עד תום גם במהלך תגבור הכוחות ופינוי הכוחות. בכל הפעולות הללו הועברו ע"י כוחות הנחיתה של חיל הים חיילים, כלי רק"ם וכלים לוגיסטיים בכמויות גדולות בהרבה משתוכנן.

יש לציין, כי הביצוע המוצלח של כל המשימות אינו ערובה לביצועים מוצלחים בעתיד. במקרה זה חברו יחד גורמים רבים ושונים, שהביאו לתרומה מרובה צלחת של יחידת הנחיתה ללחימה בגזרה זו. יש לזכור כי הצלחת המבצע אינה באה על חשבון הפקת לקחים ויישום, כדי שניתן יהיה להחזיק כוח נחיתה מאומן היטב, מתחזק היטב ובעיקר בעל מוטיווציה גבוהה לקראת מבצעים כאלה בעתיד. מצב כזה יהיה רק אם המפקדות השונות ישתכנעו, כי למרות שנושא הנחיתה והתובלה אינו נושא של קו ראשון, "הטנקים, הנגמ"שים והחיילים הם עריין טילי הים והפגזים הנורים מבטן הנחתת לעבר החוף".

נות 60 המטרים, נוקים שחייבו הספנה לאחר סיום הסככים. במהלך הסככים הקצרים שותפו הנחתות גם באחת ממשימות המשנה של כוח הנחיתה – פינוי פצועים בעזרת מסוקים. במהלך פעולות אלו פונו לבתי חולים בארץ, באמצעות מסוקים שהונחתו על סיפון הנחתות, מספר פצועים וחללים של כוח הצנחנים מהחוף וכן שתי ילדות, שנפצעו במהלך הקרבות.

סיכום

האיגוף הימי לא היה המרכיב הוועיקרי בלחימה במבצע של"ג ואף לא בא כדי לפתור בעיה של הקלת לחץ בחזית עיקרית. מטרת הנחיתה באוואלי הייתה להשיג הכרעה מוקדמת באזור מרוחק מהחזית העיקרית, לנתק את כוחות המחבלים ממפקדותיהם, לאפשר התקדמות מהירה של כוחות צה"ל צפונה ולקדם נשק מסייע (תותחים ארוכי-טווח) כדי שיוכל להעסיק מטרות בצפון גזרת הפעולה של צה"ל מוקדם ככל האפשר. מבצע זה תואר כהפתעה גמורה למחבלים – מבחינת העיתוי, החוף שנבחר לנחיתה והכמות הגדולה של הכוחות שהונחתו. ההפתעה גרמה לקיצור משמעותי בלחימה עם המחבלים ולפגיעה מוראלית קשה בהם.

עקיפת צידון דרך הים הייתה פתרון טקטי לבעיה מקומית: כוח הצנחנים

המיועדים להעברה. שלב התקרבות הכוח לחוף לווה בניסיונות לבצע חבירה מסודרת בקשר. החבירה בוצעה לאחר קשיים רבים וכוח הקומנדו הקטן נחת בחוף, ואיתר תוך זמן קצר את נקודת הנחיתה המתוכננת. לא עבר זמן רב עד שמפקד הצנחנים בחוף הודיע, כי נקודת הנחיתה אינה מתאימה שכן הרק"מ אינו יכול לנוע על הסלעים שנמצאו על קו המים. צוות בודקי החוף נשלח מייד לאתר נקודת נחיתה נוספת. זו אותרה רק לאחר שעות רבות של חיפושים מייגעים, כמאתיים מטרים צפונה לשובר הגלים של מעגן הזהרני וכשלושים מטרים דרומה לשרטון הסלעים. חוף הנחיתה שאותר היה בעייתי ביותר ולכן נחיתה הספינה הראשונה בוצעה באטיות ובחשש גדול. לאחר הנחיתה ובאור יום התברר, כי האזור מוקף שרטונות סלע בעומקים גבוליים וכי אח"י בת-שבע תהיה מוגבלת בהעמסה ובחמרון.

העמסת הכוחות החלה לקראת בוקר בתשעה ביוני ונמשכה במשך יממה שלמה ללא הפסקה כשהנחתות מפליגות בין הזהרני לאוואלי (כעשרה מיל זה מזה). בין שני החופים הפרידה צידון. העברת הכוחות בוצעה בזריזות וללא עיכובים מיותרים למעט מספר מטחי ירי ארטילרי בלתי יעיל ותקלות טכניות מסוג הסלעי נגרמו נוקים למרחפי אחת מספי-

