

ש א ל ו ת ט ק ט י ת

מאז פרצה המלחמה מרבים העתונים וכתבי-העת (בכריטניה ובארצות אחרות) לפרסם "בעיות" טקטיות ו"תרגילים", המציגים בפני הקוראים מצבים מסוימים של פעולת החיילות. אף אנו עושים בזה נסיון ראשון להגיש "תרגיל" מעין זה לקורא העברי. — המערכת.

פטרול לוחם – קרב פגישה

במלחמה החדשה נודעת חשיבות רבה לפעולות של יחידות קטנות ועצמאיות, ביחוד במלחמת הרים. במלחמת יון באלבניה מבצעות יחידות קטנות פעולות חשובות, בפרט כשקב החזית אינו רצוף. הטקטיקה של יחידות אלה היא טקטיקה של קרב זעיר. הבעיה שלפנינו מתוארת כפעולת פטרול של חיל-רגלים יוני באלבניה, בעצמת מחלקה. פעולות מעין זו בוצעו, בודאי, גם בשטחים הרריים של ארץ-ישראל, עיי כוחות בריטיים.

ס פ ו ר - ה מ ע ש ה

לאחר קרבות קשים נסוגו האיטלקים במהירות, והמגע אתם נפסק. פטרולים לוחמים נשלחים משני הצדדים, כדי לחדש את המגע ולקבוע את מקום כוחות האויב ועריכתם.

מפקד גדוד רגלים, המחזיק בגזרה של החזית, בקו הראשון, נותן לאחת מפלוגות החלוץ שלו את הוראות הפעולה דלקמן:

א. הקו הראשון של האויב עובר במרחק של 15 ק"מ, לערך, מהקו שלנו. פטרולים של האויב משוטטים באזור X (הררי). ציודם קל. הפעולות האויריות של האויב נפסקו בשל מזג האויר הרע.

ב. עמדותיו נמצאות בתחתית הגבעות M מצפון לכפר N. בכביש המוביל מ-K ל-L משוטטים משעה 07.00 פטרולים של מכוניות משורינות שלנו ושל חיל הרוכבים. ג. בדוק, אם הנקודות המסומנות במפתך במספרים 1, 2, 3, 4, תפוסות ע"י האויב. (מס' 1 – רמה נרחבה; מס' 2 – גיא; מס' 3 – מיצר; מס' 4 – גבעה מכוסה שיחים ועצים). ד. את הידיעות תמסור למטה הגדוד עד שעה 20.00.

מפקד הפלוגה נתן למפקד מחלקה 3 את הפקודה שכללה:

א. פרטים על האויב, על כוחותינו ועל התפקיד (לפי הוראות מפקד הגדוד).
ב. צו לצאת ביום..... בשעה 05.30. דו"ח על הפעולה למסור עד שעה 19.00.
ג. דרך הפטרול (מחלקה מס' 3) לפי המסומן במפה רצופה.
ד. נוסף לציוד הרגיל (רובה ו-50 כדורים לרובאי, 2 מקלעים – 600 כדור לכל אחד, אקדח-בְּקִיטוֹת וכדורים) יש לקבל מהמחסן תת-מקלע, 3 מדוכות-8 רימוני רובה לכ"א, ו-36 רימוני-יד.

הבעיות והצעות לפתרון

1. מה הן פעולותיו של מפקד המחלקה לפני היציאה?
הצעת פתרון:

א. חקירת השטח, שיש לערוך בו את הפטרול ובחירת דרך שילך בה. (מדידת מרחקים, קביעת מקומות מסוכנים וכיו"ב, בעזרת מפה או על סמך ידיעות ממקור אחר).

- ב. כינוס סגן מפקד המחלקה ומפקדי הכתות, לשם הסברת התפקיד ובחינת השטח לפי המפה ולפי אפשרויות התצפית במקום; חלוקת התפקידים; מתן הפקודות והסברתן.
- ג. הוראות בנוגע לציוד, לבוש ומוון (ארוחת בוקר לפני היציאה ומנות אוכל ומשקה לדרך).
- ד. קביעת מסדר היציאה לשעה 05.00.
- ה. בדיקת המחלקה (האנשים, הנשק, התחמושת, המוון וכיו"ב).

2. מה יהיה מבנה המחלקה ביציאתה?

הצעת פתרון:

שיקולי מפקד המחלקה: כבדת הדרך הראשונה – 11,5 ק"מ – עוברת, לפי הרשום במפה, בכביש. הפטרול המשורין שלנו בדרך זו יוצא רק בשעה 07.00. לפיכך יש לבחור במבנה שיבטיח את המחלקה. אם כי פעולתו האוירית של האויב פסקה, אין להניח, שבטוחים אנו ממסוסי האויב.

החלטת מפקד המחלקה: אין להתקדם בסדר מכונס, אלא לקיים רוחי-בטחון בתוך המחלקה.

פקודת מפקד המחלקה:

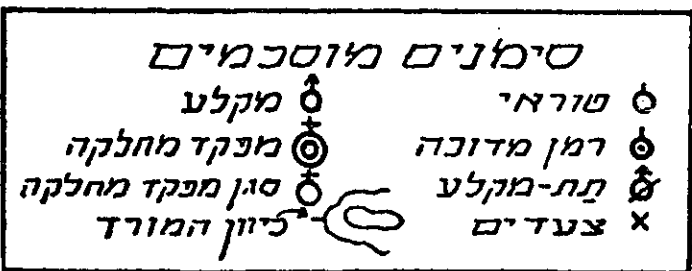
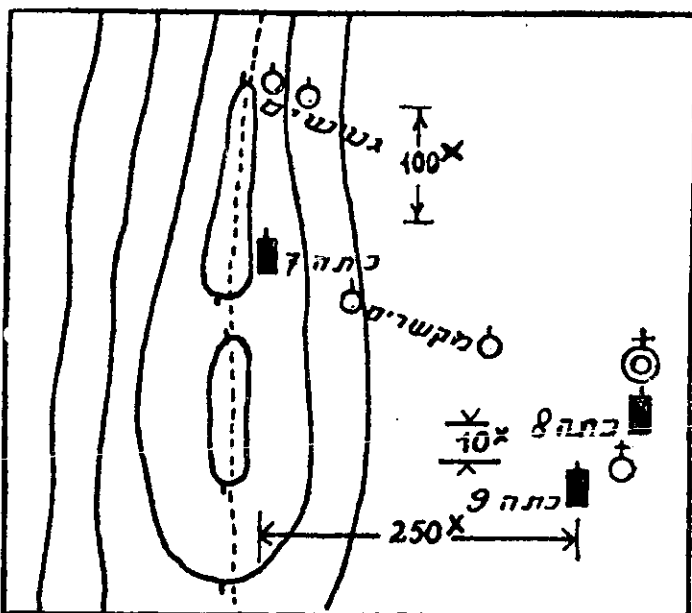
- כתה מס' 7 אתי – כחלוק, שני גששים יתקדמו מתוכה 75 צעד לפנים.
- כתה מס' 8 – 15 צעד אחרי כתה 7, מימין לכביש.
- כתה מס' 9 – 20 צעד אחרי כתה 8, משמאל לכביש.
- כתה מס' 7 תצטייד בתת-מקלע. שאר הכתות – כל אחת במקלע.
- המדוכות – בסוף כל כתה.
- הגששים – קדימה!

3. מה יהיה מבנה המחלקה וארגון ההבטחה בשעה שתעבור על פני רמה נרחבת, שגבעות שולטות באגפה השמאלי?

הצעת פתרון:

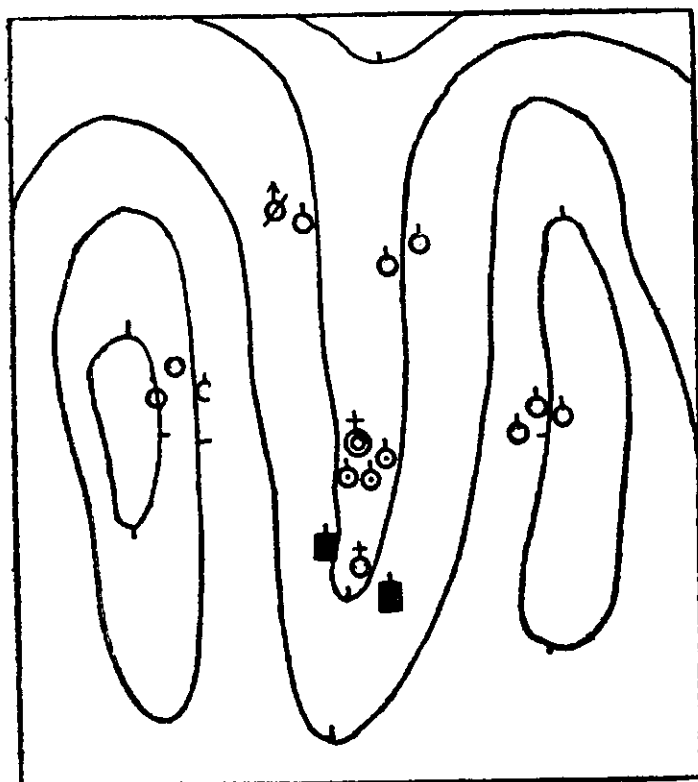
שיקולי מפקד המחלקה: הבעיה העיקרית היא הבטחת המחלקה מפני אש הסתעה או אש-מארב מצד הגבעות השולטות. המרחקים לגבעות הם גדולים ביותר משאפר יהיה להגן על המחלקה ע"י משמרות אגפיים רגילים. משמרות כאלה או שיהיו קרובים מדי לגוף המחלקה, או אם יתרחקו, יהיו חלשים מכדי להתגונן בלי עזרה דחופה. צורת ההבטחה המתאימה ביותר תהיה פלגת-הבטחה אגפית עצמאית, שתעמוד בקשר איתות עם המחלקה ותוכל להחזיק מעמד בפני התקפות קטנות מהמארב.

החלטת מפקד המחלקה: כתה מס' 7 תתקדם כפלגת-הבטחה אגפית על פני המדרונות של הגבעות השולטות, סמוך לרוכסיהן, כדי 250 צעדים משמאל לגוף המחלקה.



שני גששים ילכו כ־100 צעדים לפנייה. תת־המקלען יהיה בראש הכתה ורמן־הרובה – בסופה. שני אנשים יהוו פלגה מקשרת עם המחלקה. אם פלגת־ההבטחה תפגוש כתת אויב קטנה, עליה להתקיפה ולהודיע על כך למפקד המחלקה. במקרה של פגישה עם יחידה גדולה יותר, יש לרתק למקומה ולהודיע למפקד המחלקה. הפלגה תחזור לגוף המחלקה בהגיעה לגיא. כתה מס' 8 תנוע מימין, בדירוג לאחור. תפקידה לשמור על האגף הימני. כתה מס' 9 תנוע במרחק 10 צעדים אחרי כתה 8 וכ־20 צעד בדירוג לשמאל. אני אמצא ע"י כתה מס' 8; סגני – בין כתה 8 וכתה 9.

4. מה יהיה מבנה המחלקה וארגון הבטחתה, כשתעבור לגיא שארכו 1.5–1 ק"מ. רחבו 100–120 צעד ומדרונותיו תלולים.



הצעת פתרון:
שיקולי מפקד המחלקה:
הסכנה היא מפני הפתעות מצד המדרונות. הואדי הוא צר וארוך; ההבטחה המתאימה תהא, איפוא: גששים לפניים ומשמרות אגפיים. המשמרות יוכלו להיות חלשים, אולם במרחק שיבטיח להם עזרה דחופה.
החלטת מפקד המחלקה (לפני הכניסה לוואדי):

כתה מס' 7: מפקד הכתה, תת־מקלען ושני טוראים אחרים יצאו כגששים כ־150 מטר לפני גוף המחלקה. הם יפעלו זוג־זוג משני עברי הגיא ויחפו אלה על אלה; עליהם להתקדם בקפיצות, מעצם חשוד אחד למשנהו, לבדקו ולהודיע את התוצאות למפקד המחלקה. שאר אנשי הכתה יפעלו – 3 אנשים מימין

הגיא ו־3 משמאלו – כמשמרות אגפיים; הם ינועו בקרבת קו־הרכס, מבלי להתבלט על קו הרקיע, וישקיפו על המדרונות. מזמן לזמן יש להפסיק את ההתקדמות ולעסוק בבדיקת עצמים ותצפית. מדוכת הכתה תשאר עם גוף המחלקה.

כתות מס' 8 ו־9 תתקדמה מימין ומשמאל לגיא.

אני אמצא מאחרי כתה 7 עם 3 המדוכות, שתשמנה רזרבה של אש במקרה של הפתעה משטח מת. סגן מפקד המחלקה – בין כתה 8 ו־9.

5. המחלקה הגיעה למיצר * קצר, הגבעה ששמאלו מתנשאה על זו שממימנו. מה יהא מבנה המחלקה וארגון הבטחתה?

הצעת פתרון:

שיקולי מפקד המחלקה: – כדי לעבור את המיצר לא תספיק אבטחה נעה (משמרות אגפיים). יש צורך במשמר־זקיפים ** שיתפוס משלט על הגבעה ויבטיח את המחלקה. מכיון שהגבעה השמאלית מתנשאה על הימנית יספיק משמר־זקיפים אגפי אחד שימצא עליה.
החלטת מפקד המחלקה: זוג הגששים שמשמאל והמשמר האגפי השמאלי יהוו

* מיצר – גיא צר שמדרונותיו תלולים.

** משמר־זקיפים (picket) – אבטחה בלתי נעה. צורת הבטחה זו שכיחה מאוד באזורי־הרים; משמרות־זקיפים נקבעים שם על רמות נישאות השולטות על הגאיות, או מעברי־ההרים, שבהם משתחל הגוף העיקרי.

משמר-זקיפים אגפי על הגבעה השמאלית השלטת על המיצר. המשמר האגפי הימני והגששים אשר מימין יצטרפו לגוף המחלקה. לאחר שתעבור המחלקה את המיצר וינתן האות ע"י מפקד הכתה העורפית, יצטרף משמר-הזקיפים למחלקתו. *

6. מה יהיה מבנה המחלקה וארגון ההבטחה, בהתקדמה על גבעה מכוסה שיחים ועצים צעירים? (הראות מוגבלת).

הצעת פתרון:

שיקולי מפקד המחלקה: – השטח מכוסה שיחים ועצים ונמצא בקרבת האויב; יש לצפות למארב או לפגישה עם האויב. לשם זהירות ואפשרות של פעולה דחופה תתקדם המחלקה במכונס עד כמה שאפשר, תוך הבטחת האגפים. כדי שמפקד המחלקה יוכל לראות את הנעשה באופן בלתי אמצעי, יתקדם לפני גוף המחלקת. סגן המפקד יהיה עם המחלקה וירכז על ידו את המדוכות. החלטת מפקד המחלקה: המחלקה תתקדם במשולש, שכתה מס' 7 תהווה את חודו. שתי הכתות הנותרות, בדירוג לימין ולשמאל, תבטחנה את האגפים.

פקודת מפקד המחלקה:

מפקד כתה מס' 7! שלח שני גששים כ-40–50 צעד לפני המחלקה. אני אתקדם אחרי הגששים. מאחרי, במרחק של 10 צעדים, תתקדם הכתה כולה, ובראשה תת-המקלען ושני רמנים. סגן מפקד המחלקה! קח את שלש המדוכות וצא במרחק 10 צעדים אחרי כתה 7. מפקדי כתות 8, 9! – במרחק 15 צעד אחרי סגן מפקד המחלקה, ו-10 צעדים ימינה ושמאלה. הוציאו גששים להבטחת האגפים. רמנים בראש הכתות, – המקלענים בסופן. המחלקה – פדן נשק!

פגישה עם האויב

7. (מצב א): הגששים ומפקד המחלקה הגיעו לגבעה C ונתקלו ביריות בודדות של האויב מצד פסגתה, המרחק 60–70 מטר, לערך. האויב לא נראה.

הצעת פתרון:

שיקולי מפקד המחלקה: האויב מחזיק בפסגת הגבעה C. אולי רק פטרול חלש הנהו, ואולי גששים של גוף חזק יותר. קודם כל יש לבדוק את כוחו ואת עמדותיו של האויב. החלטת מפקד המחלקה:

יש להגיע לפסגת הגבעה C השלטת על הסביבה ולבצע סיור תוקפני; כתה מס' 7 עם מפקד המחלקה תבצע את הסיור. סגן מפקד המחלקה, רמני הרובים ומקשרים ילכו בעקבות מפקד המחלקה, במרחק של 20 צעד ממנו. שתי הכתות הנותרות תסתדרנה במסתור (שיחים, סלעים) במרחק 40 צעד מן הפסגה, תקיימנה קשר עין עם מפקד המחלקה או סגנו ותחכינה לאות.

8. (מצב ב*): מפקד המחלקה עם כתה 7 מגיעים לפסגה בחיפוי אש רובים ותת-מקלע. לאחר תפיסת עמדות נשמעת אש רובים ונשק אוטומטי מצד שמאל ואש רובים בלבד מצד ימין. מפקד המחלקה קובע את המצב הבא: על גבעה A משמאל, במרחק 200 מטר לערך, נמצא מקלע וכ-15 רובאים של האויב. בגבעה B מימין, במרחק 250 מטר לערך, 7–10 רובאים. בין גבעתנו (C) והגבעות A ו-B – גיא מכוסה שיחים. רובאי האויב נסוגים מהמדרון האחורי של הגבעה C (שאנ ונמצאים עליה) לעבר החורשה המוליכה אל הגבעה A. הפסגה שעליה נמצאות עמדותינו שלטת על הגבעות התפוסות ע"י האויב.

* תרשים מעבר לדרך

הצעת פתרון:

שיקולי מפקד המחלקה: כפי הנראה, לפנינו פטרול עצמאי של האויב. יש לשער, שכתות גדולות יותר של האויב אינן בקרבת מקום. השעה היא 09.30, ז. א. שפטרולים שלנו, של רוכבים ושל מכוניות משורינות, משוטטים כבר בסביבה. עובדה זו מאפשרת לנו פעולה יותר חפשית. החלטת מפקד המחלקה:

יש להתקיף את האויב בסדר הבא: א. את פלגת האויב הנסוגה. ב. את עמדתו העיקרית בגבעה A. ג. את עמדת המשנה שלו בגבעה B. בזמן שנתקוף קבוצת אויב אחת נרתק מעמדתנו השלטת את שאר קבוצותיו למקומן. החורשה שבינינו לבין הגבעה A תאפשר לנו את ההתקרבות לשם התקפה.

פקודת מפקד המחלקה:

מפקד כיתה מס' 9! את המחצית האחת של כיתוך עם מקלע מס' 1 תקבע בעמדה

במדרון השמאלי של הגבעה.

תפקידה לרתק ארץ האויב

שגבעה A למקומה. את המח-

צית השניה עם מקלע מס' 2

תערוך במדרון הימני. תפקידה

לרתק את האויב אל גבעה B.

מפקד כיתה מס' 7!

תקוף את גששי האויב הנסוגים

במדרון הגבעה. לכשתסיים את

פעולתך, תסייע לכיתה מס' 8

שתתקוף ארץ האויב על

הגבעה A.

מפקד כיתה מס' 8!

תקוף את האויב שעל הגבעה

A. כיתה מס' 7 תתמוך בך

לאחר שתסיים את פעולתה.

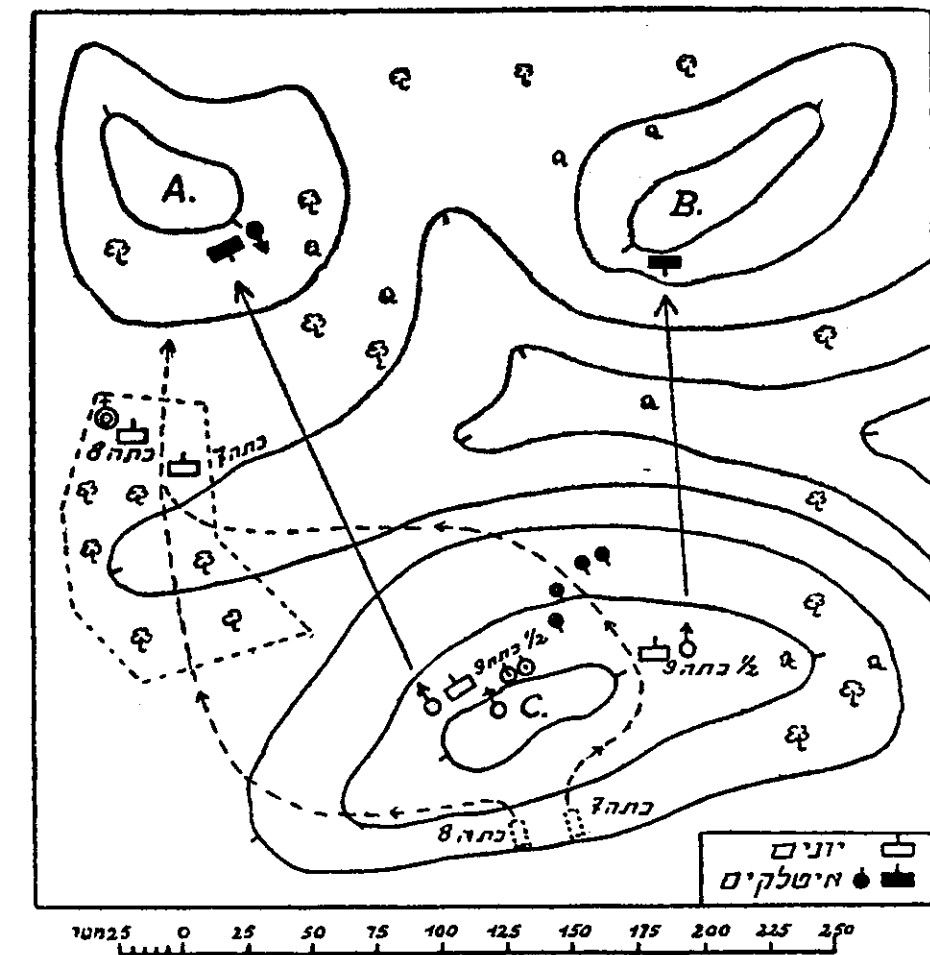
סגן מפקד המח-

לקה! תקח שתי מדוכות,

תשאר עם כיתה מס' 9 ותנהל

את האש שלה. תשתק במידת

האפשרות את מקלע האויב.



משתלכודנה הכתות את הגבעה A, תעביר את האש לעבר גבעה B. מקלע מס' 1 יעבור לגבעה A. לכשתקבל ממני אות תתקדם עם הכיתה לגבעה B.

ב. ישראלי

אין קל מצבים נואשים; יש רק אנשים שנואשו מן המצב.

(מובא על ידי קליר בות, בספר „אירופה באביב“)