

כוחות אמפיביים

קונוונציונלית

אחרים של נאט"ו – אות חד-משמעי
למחויבות.

עד כה נתקלו הדרישות של כוחות ההרתעה
הקונוונציונליים של בריטניה לעדיפות
ראשונה במשאבים, בשני אילוצים מיוחדים:
האחד היה הניגוד שבין ממד הזמן להתפתחות
הלחימה בים, לבין המהירות הצפויה של
המלחמה ביבשה. כלומר, בניסוח בוטה,
העברת השקעות מן הגזרה המרכזית באירופה
לתגבור היכולת של הכוחות הימיים לפתוח
נתיבי תגבור והספקה לאירופה, ולהגן עליהם,
עלולה לגרום לכך שבתוך ימים ספורים מפרוץ
מעשי האיבה ייתכן, שלא תהיה עוד גזרה
מרכזית, שצריך לתגברה. גישה זו באה לביטוי
מוצלח ביותר בקריקטורה הנודעת, שבה
נראים קציני המטכ"ל הסובייטי לוגמים
שמפניה בין חורבות מפקדת בעלות-הברית
באירופה, ואחד מהם שואל: "אגב, איך היתה
המלחמה בים?" לכך יש להוסיף את האילוץ,
שנבע מן העובדה, כי הצבת הכוחות הבריטיים
בקו החזית הפכה להיות "מצב קבוע" ביחסים
של בריטניה עם בעלות-בריתה וכלפי
היריבים-בכוח. כל סטייה מהמצב הזה היתה
עלולה לגרור השלכות מדיניות ללא כל יחס,
עקב החשש פן בריטניה אינה מגלה עוד
מחויבות מלאה להגנה קדמית.
הפגנת כוח נתפסה כעניין שולי לכל היותר.
הצי המלכותי הבריטי המשיך להחזיק יכולת
אמפיבית, כולל כוח נחיתה חטיבתי, שהוקצה
למבצעים בפיקוד צפון אירופה. להפגנת-הכוח
המשמעותית השנייה של בריטניה, חטיבה
מוצנחת, לא היה כל תפקיד במלחמה במסגרת

מאז סיום העימות הקבוע עם ברית וארשה,
שבו רוכזו הכוחות לאורך הגבול הפנימי של
גרמניה, הוסט הדגש בברית נאט"ו לעבר
החשיבות של הפעלת כוח, שיוכל להתמודד
עם הצרכים, הנובעים מאיסדר עולמי חדש.
כמו תמיד, המשימה הראשונית של כוחות מגן
היא הרתעה, והכוחות האמפיביים של
בריטניה מצוידים כהלכה להרתיע, במושגים
של ניידות, של מוכנות, של צירי אספקה
ותקשורת ארוכים ושל הפגנת עוצמה צבאית,
שתתמוך במהלכים דיפלומטיים ובמהלכים
מדיניים.

טרם עמדנו די הצורך על מידת השינוי,
שהכניסו סיום המלחמה הקרה והיעלמות קו
החזית שלה לאורך הגבולות הפנימיים של
גרמניה בתועלת היחסית של אמצעי המגן של
בריטניה בכל הנוגע להרתעה קונוונציונלית.
ההבנה הברורה, ששררה בימי המלחמה הקרה
– היכן נמצא האויב, ומה יעשה, כנראה, בזמן
מלחמה – אפשרה להציב מראש את מרבית
היכולת הקרבית של הכוחות המזוינים של
בריטניה סמוך לקו החזית; במדיניות זו היה
טעם לא רק מבחינת מהירות התגובה בשעת
משבר ומהיכרות מקרוב עם שדה הקרב
הצפוי, אלא שגם הפריסה של צבא הריין
(BAOR)** ושל חיל האוויר המלכותי (RAF)
הבטיחו, לא פחות מכך, שלא תהיה איהבנה
בכל הנוגע למחויבות המדינית של ממשלת
בריטניה לברית נאט"ו. כל מעשה תוקפנות
בגזרה המרכזית באירופה ייחשב למעשה
תוקפנות דה-פקטו נגד בריטניה ונגד כוחות

אדמירל ג'פרי ביגס*

הפגנת כוח

מאז הצגת התכניות להקמת הכוח לתגובה מהירה של נאט"ו, התמקדו רבים בצורך לקיים יכולת להובלה אסטרטגית. אלא שבחינת השאלה, האם מדינה, או קואליציה של מדינות, יכולות להפגין כוח, כדוכה בשאלות רבות נוספות, לבד מההערכה האם ניתן לרכז אמצעים ימיים ואמצעים אוויריים לתובלת הכוחות הדרושים לזירת הפעילות. ייתכן, כי הגורם המרכזי בניתוח הנה הסוגיה באיזה שלב של המעבר ממקום החניה בימי שלום אל אזור הלחימה ייאלץ הכוח לעבור מתנועה מינהלית לתנועה קרבית.

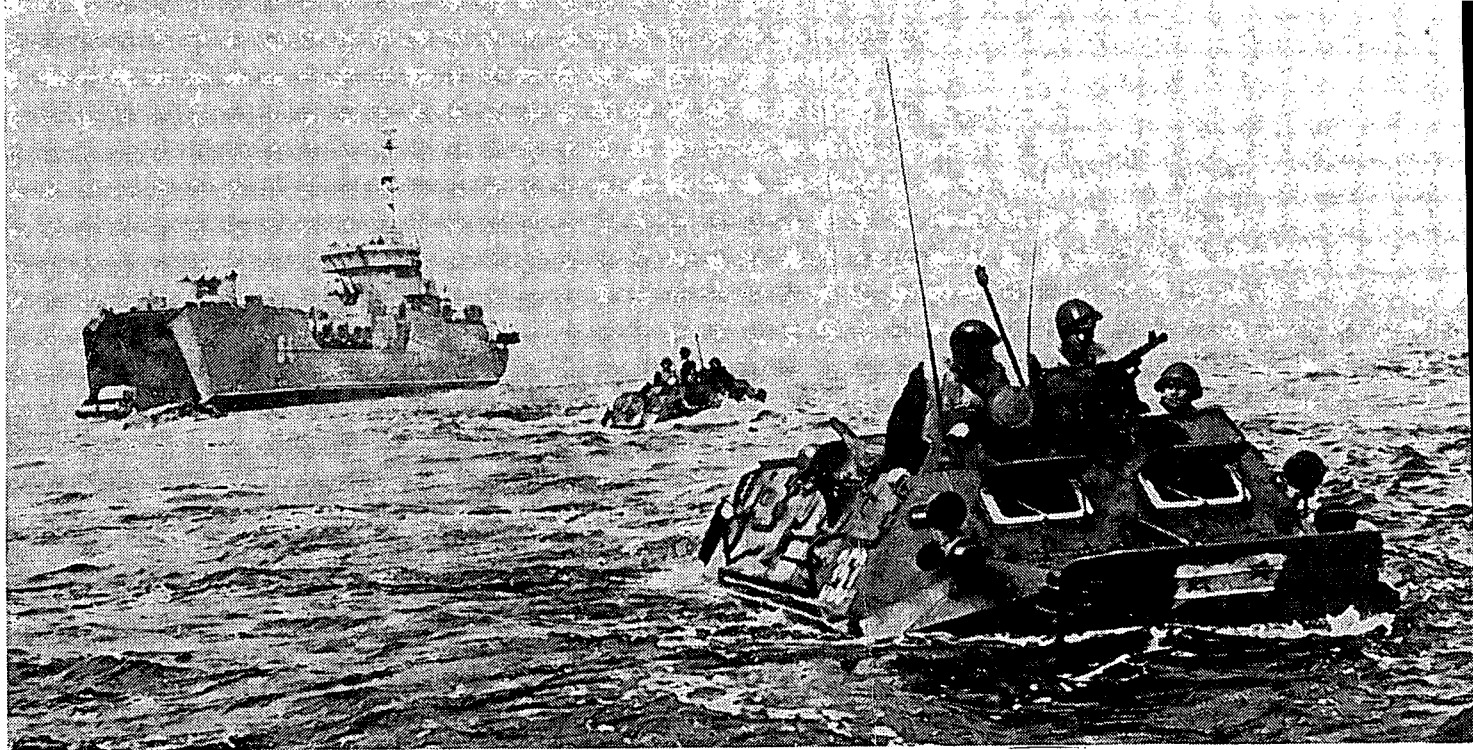
הכוחות הבריטיים, שהוקצו למבצע גראנבי,*** עברו למבנה קרבי בשטחי ריכוז בתוך ערב הסעודית. בדומה לכך, גם לכוחות היבשה, שנפרסו בבוסניה, היתה הזדמנות להגיע לזירה דרך נקודת כניסה ידידותית. אולם, הכוחות האמריקניים בסומליה נאלצו להיכנס לזירת הפעולה במבנה קרבי, נוכח איום בהתנגדות פיזית של כוחות המורדים בסומליה ועקב מיעוט המתקנים, שיאפשרו נחיתה מינהלית בנמלים. כל היחידות, שהתפרסו במסגרת מבצע קורפורט,**** וחלקים נכרים מהיחידות הגדולות הראשונות, שהתפרסו במסגרת מבצע סופת מדבר, נאלצו לעבור למבנה קרבי זמן רב לפני כניסתם לזירת הפעולה האפשרית.

הגורם, שיכתיב את מורכבות המבצע יותר כל גורם אחר, הוא היכולת של אויב-כוח להשפיע על תנועת הכוח אל הזירה ועל כניסתו אליה, או על צירי ההספקה האסטרטגיים של הכוח אחרי שכבר נכנס לזירה. יש לתאם בין ההגנה האווירית של הכוח ובין הגנתו הימית בכל השלבים. בנוסף, יש לאפשר לכוח הנוחת להיכנס לזירה כך שיהיה מוכן לבצע את משימתו. משמעות השילוב בין שני הציוויים הללו היא, כי משלב התכנון הראשוני ועד לביצוע, מבצעים להפגנת-כוח הנסצ מעבר לכוח של זרוע יחידה, של חיל יחיד, או של מפקדה אזורית. יתר על כן, הצלחת מבצע כזה תיקבע על סמך

נאט"ו. אולם, הכללת הכוחות האלה במאגר הכוח הלאומי נועדה לענות במידת-מה על צרכים ביטחוניים אחרים, במושגים של מחויבות נותרת ואינטרסים ביטחוניים של בריטניה ברחבי העולם; עם זאת, אי-אפשר היה להעניק לה עדיפות גבוהה יותר בהתמודדות על המשאבים, בהשוואה לעימות המובהק והקבוע לאורך גבולה הפנימי של גרמניה. אם היה צריך לוותר על משהו, ודאי שאי-אפשר היה לוותר על המחויבות בגזרה המרכזית באירופה, כפי שעלה בבירור מהסקירות הביטחוניות בשנת 1975 ובשנת 1981.

היעלמותו של הגבול הפנימי בגרמניה והתפוררותה של ברית וארשה משמען, כי הצבה מראש של כוחות בזירה המסוכנת ביותר אינה מעשית עוד. זה נכון לגבי הגורסים, כי נשקפת סכנה מן היכולת הצבאית, שנותרה בידי רוסיה, וגם לגבי הגורסים, כי אי אפשר להגדיר את הסכנה העיקרית במונחים גיאוגרפיים. מכאן נובע אפוא שתנאי מוקדם לכל מבצע צבאי של בריטניה, במסגרת נאט"ו, או מחוץ לה, יהיה היכולת להפגין כוח. החזקת אמצעים אסטרטגיים ואמצעים טקטיים להפגנת-כוח בריחוק ממקומות חנייתם בימי שלום תזכה אפוא, מעצם טבעה, לעדיפות שווה בתחום ההרתעה הקונוונציונלית כמו החזקת הכוחות עצמם. היכולת הבריטית להפגין כוח הועתקה מן התחום השולי הזה אל לב-לבם של השיקולים הביטחוניים בעתיד, כיכולת מרכזית.

- * חיל הים הבריטי. המאמר עובד מגיליון אפריל 1993 של כתב-העת RUSI Journal.
- ** הכוחות הבריטיים בגרמניה. הפעולות הבריטיות במלחמת המפרץ השנייה.
- *** המערכה באיי פולקלנד.
- ****



נגמ"ש סובייטי BTR60 בשיוט

ליכולת האמפיבית של בריטניה נודעת תועלת רבה כמכשיר לניהול משברים. הממשלה יכולה לנצל את ההחלטה לשגר את הכוח לים בשעת משבר כאות לחשיבות, שהיא מייחסת למצב המתפתח, אך ללא כל הצהרה מפורשת על מחויבות. אפשר להציג את המהלך כצעד, שנגקט מתוך חשש לצורך אפשרי לפנות אזרחים בריטיים מן האזור, או להציג את הכוח כבר מההתחלה כיחידת חלוץ של כוח התערבות. כיוון שהכוח יכול לנוע באין מפריע במים בין-לאומיים, אפשר לשגר בשלב מוקדם של המשבר, מבלי שיהיה צורך להפעיל לחץ מוקדם ולא-רצוי על מדינות שונות להתיר מעבר מטוסים מעל לשטחן, או להקצות מתקנים ובסיסים קדמיים. הקלות היחסית של החזקת כוח אמפיבי בים לפרקיזמן ממושכים וניידותו הטבעית מאפשרות לו למלא תפקיד מרכזי במהלך משאומתן: להישאר מעבר לאופק כאשר המשאומתן מתנהל לשיעור-רצוננו, או להופיע כגוף מאיים, כדי להדגיש נקודה מסוימת. אם המשבר מחרף, יש לכוח אמפיבי יכולת טבעית לעבור ממצב של ניהול משברים למצב לחימה, ללא עיכובים וללא היערכות מחדש.

הרמה המערכתית

מבחינתו של יריב-כוח, קרבתו של כוח אמפיבי מהווה צרור שלם של איומים ברמה המערכתית. חוסר יכולתו להגדיר את המוקד הגיאוגרפי האפשרי לפעולה התקפית של הכוח יסבך את החלטותיו בקשר לפריסה, ויאלצוהו לפרוס מגוון של כוחות מגן, שיפגעו ביכולתו לבצע את משימתו האסטרטגית. דאגותיו ישתרעו מן הצורך להגן על מתקנים חשובים ועל נקודות מוקד מפני פשיטה אמפיבית ועד לצורך להגן על חופי נחיתה אפשריים, ולהחזיק עתודות למקרה של איום בנחיתה בהיקף מלא.

מאזן של יכולת כוללת: מהתמודדות עם איום של צוללות בים הפתוח ועד להספקת תחמושת ארטילרית לעמדות, המצויות מאה ק"מ מן החוף, בעיתוי הנכון.

היכולת להפעיל כוח היא אפוא צירוף של יכולת בתחומים נבדלים ומגוונים, שרק אחד מהם, אמנם, זה הדורש את המומחיות הגדולה יותר, הוא היכולת האמפיבית. כוח אמפיבי נועד לנצל את הסביבה הימית, ולהפעיל כוח בהחפה – מן הים אל היבשה. אף שכוח כזה פועל בכל תחומי הלוחמה הימית, באוויר, על פני המים ומתחתם, הצלחתו תימדד אך ורק לפי ההשפעה, שתהיה לו לאחר שינחת על החוף. המרכיבים העיקריים של היכולת הם ציוד מיוחד, כלי-שיט וכישורים, המאפשרים להפעיל את הכוח על-פני כל הממשק יבשה-ים מבלי להיעזר בנמלים, במעגנים, או בתשתית תחבורתית ביבשה. לא זו בלבד שהיכולת להימנע מהישענות כזו ממרבית** את הניידות ואת הגמישות של כוחות, שנפרסו בשטחים קדמיים, אלא עשויה להיות, כשלעצמה, הגורם שיקבע האם אפשר כלל לצאת למבצע צבאי במשבר מסוים.

הרמה האסטרטגית

החזקת יכולת אמפיבית מהווה – כשלעצמה – תרומה נכבדה להרתעה קונוונציונלית. החזקת כוח כזה מלמדת לא רק על כך שהממשלה מניחה, כי היא עלולה להיאלץ להפעיל כוח צבאי מעבר לגבולותיה, אלא גם שיש לה רצון מדיני לגבות לפחות חלק מחובה זו בהשקעה מתמדת של משאבים פיננסיים להחזקת יכולת צבאית מיוחדת כזו. יכולת אמפיבית מעניקה, כמו החזקה של כל יכולת צבאית בהיקף גדול, מעמד צבאי, ההופך חלק מתפאורת הרקע של היחסים הבין-לאומיים, דהיינו, "המצב הקבוע". חוסר הוודאות בזירה הבין-לאומית אינו נוצר מהחזקת יכולת מתמדת כזו, אלא מן המעבר ממצב אחד למשנהו.

interface
to maximize – למרב *

**

סיוע ושל ספינות סער, חשובה לא רק לשלב ההחפה, אלא גם לפעולות נוספות, שיתבצעו לאחר מכן על החוף. כוח הנחיתה הבריטי מורכב ביסודו מאמצעי סיוע אורגניים, המעניקים לו רבים מהמאפיינים של חטיבה מוטסת. התועלת הנוספת של הספינות ושל ההספקה המושטת של הכוח מאפשרת לו לשמור על ניידות גבוהה בסביבה הקשוחה של הממשק ים-יבשה, כאשר ניתן להשתמש בשפכי נהרות, בפירודים, או בביצות, המהווים בדרך כלל מכשולים לניידות, כאמצעי לשינוי צירי תנועה, או לחדירה עמוקה יותר פנימה. אותם אמצעים ניידים מאפשרים במיוחד, לנהל מבצעי מהלומה מכרעת. אפשר להשתלט על שטחי מפתח, על צירים חיוניים ועל מתקנים חשובים, ולהחזיק בהם, בהתרעה מוקדמת קצרה על הכוונות, או לפשוט על מפקדות, על מתקני תחזוקה ועל אגפי האויב, כדי לגרום מבוכה ונזקים.

הגודל

התועלת הרחבה של יכולת אמפיבית, כיכולת עיקרית להפגנת כוח עיקרית, וכתוצאה מכך – אמינותה כהרתעה קונוונציונלית – נובעת, כמובן, מגודל הכוח, שניתן להפעיל, לא פחות מאשר משיטת פעולתו. כיום אין כל דרך מעשית להגדיר את התחום העליון של גודל הכוח הנוסף, שיונחת דרך שטח, שתפס הכוח המוקצה לנחיתה. תחום כזה יוכתב עלידי ארגון הכוח – כמות הרכב המשוריין שלו, מבנה הסיוע, זמינות אמצעי ההיסע האסטרטגי וממד הזמן, שהכתיב גורמים מבצעיים. עם זאת, סדרי העדיפויות קבעו, כי כוחות היבשה של בריטניה ייקבעו לפי הכלל, "קטן יותר, קל יותר ונייד יותר". דומה אפוא כי התהליך המקביל, של החלפת הכלים האמפיביים ואמצעי הפריקה הקיימים, וניצול מוגבר של הכוחות הבריטיים "הניתנים לפריסה", יבטיחו להרתעה אמינות גבוהה יותר.

ארגון כוח, שרוכז למטרה צבאית מובהקת של הבטחת מאזן כוחות צבאי עדיף, הופך להיות מהלך מעשי הרבה יותר אם אפשר להישען על משאביהן של כמה מדינות. תכליתיות כושר הלחימה, ובעקבותיה גם אמינות הכוח הזה, יגדלו, אם היחידות שבהרכבו התנסו כבר בתרגילים ובמבצעים משותפים, כחלק מהסדר ביטחון קיים, ויש להן מן המשותף בציד ובפק"לים. באחרונה ניכר גידול חסרת-קדים בהיקף הפעולות הרב-לאומיות המשותפות של גופים בינלאומיים (לרבות נאט"ו, איחוד מערב אירופה והאר"ם). התפתחות זו מאפשרת בראשונה להגן הגנה פעילה על החוק ועל הסדר הבינלאומיים. אבל בנוסף לאיום, הנשקף לעין מדינת היעד כאשר מרכזים מולה כוח משולב בתחילתו של משבר בינלאומי, קיימים גורמים הנובעים מזמינות של כוחות מיוחדים של בעלות-ברית. על מנת לדון בגורמים אלה, מן הראוי לחזור בקצרה לרמה המדינית והאסטרטגית של הדיון.

יכולתו של כוח אמפיבי לנוע לאורך מאות קילומטרים של חוף בלילה אחד מאפשרת להפעיל שלל אמצעי הטעייה – נחיתות-דמה ממסוקים ומכלי-שטח, או פשיטות קטנות – שישבכו מאוד את תהליך קבלת ההחלטות של האויב, ויפריעו לו ליוזם, או לשמור על יוזמתו.

התועלת של כוח אמפיבי ברמה המערכתית נשמרת עד לרגע, שהאויב יכול לקבוע, כי הנחיתה העיקרית התבצעה. חזרת הכוח לכלי-השיט שבה לעורר את האיום ברמה המערכתית. יכולת זו נדונה עד כה מתוך הנחה, כי הכוח האמפיבי הוא הכוח העיקרי במבצע. למעשה, התועלת של הכוח האמפיבי ברמה המערכתית גדלה עוד יותר, אם הוא יוצר איום נוסף באמצעות כוח יבשה ידידותי, שנכנס לזירה דרך מדינה שכנה, או באמצעות כוח אמפיבי/מוטס של בעלות-ברית. במקרה הזה, יחריפו בעיות האויב עקב הצורך להתנגד לפעולת כוח היבשה, בעוד שעורפו ואגפיו נתונים לאיום מתמיד של הכוח האמפיבי, הסמוך לחופיו. כך, בסופת מדבר החזיקו העיראקים כמות ניכרת של דיוויזיות כבויות מבלי שהיה ביכולתן לסייע בהגנה מפני התקדמות הכוחות של בעלות-הברית לאורך החוף מערב הסעודית. זאת, כיוון שנועדו לקדם כוח קטן של נחתים אמריקניים, שהוצב בים, ואיים להסתער על העיר כוויית.

הרמה הטקטית

התועלת של כוח אמפיבי ברמה המערכתית וברמה האסטרטגית, ולפיכך גם כושר הרתעתו, מושתתים על כושר לחימתו ברמה הטקטית. אמינותו מבוססת על התכליתיות הנתפסת של המערכות הימיות והאוויריות בזמן התקרבותן וגישתן לזירה ושל מערכות היבשה ושל מערכות האוויר אחרי ההחפה; ובצורה מכרעת – על היכולת של כל המערכות להגן על הכוח התוקף, ולסייע לו, תוך שילוב מערכות ימיות, יבשתיות ואוויריות בהקמת אזור היעד האמפיבי. התחום הזה, הממשק בין הים ליבשה, מציב בפני הכוח דרישות ייעודיות, במושגים של כלי-שיט, של ציוד ושל כישורים. ביסוד היכולת להגיב למשימות שונות בהתרעה קצרה מונחים תרגולים תכופים והפעלת המרכיבים האלה בנסיבות ובשטחים תובעניים ביותר. אף כי ניתן לרכז אניות ליווי, צוללות וכלי-שיט לאמצעי-נגד, וכן חיל רגלים וארטילריה למבצעי יבשה בהמשך, בכוח משימה אמפיבי, שצוות במיוחד למבצע מוגדר, מצריך ניהול החפה התמחויות בפיקוד, במסוקים ובכלי-שיט עלימיים, בנוסף ליחידות-סער ייעודיות, שבלעדיהן מתערערת היכולת של הקרנת הכוח.

במבצע קורפורט* בשנת 1982, עלה בידיו של כוח אמפיבי, שהיה מבוסס על חטיבת נחתים ועל כלי-שיט מיוחדים להחזיר לסביבה עוינת לא רק את כוח הנחיתה המיועד, אלא להכניס בעקבותיו גם כוח יבשתי ניכר לזירת הלחימה. יתר על כן, הכוח הימי היה מסוגל לתספק לאחר מכן את כל הכוח היבשתי, ממלאי, שהוחזק וחדש בים. הניידות הטקטית, שמקנה השילוב של מסוקי

מבצעים רב-לאומיים להפגנת-כוח

כאחת החברות המייסדות של האר"ם, של נאט"ו ושל איחוד מערב אירופה, וכמעצמה קולוניאלית לשעבר, החתומה על כמה וכמה הסכמי הגנה דרצדדיים ורב-לאומיים ברחבי העולם, קיבלה בריטניה על עצמה התחייבויות מסוימות. כאשר בוחנת בריטניה האם להיענות לקריאה של מוסד בין-לאומי לצאת למשימה, ולהקצות לה כוחות, עליה לשקול כמה גורמים, וביניהם את החובות המשפטיות, את חשיבות הנושאים שעל הפרק לאינטרסים המיוחדים של בריטניה ואת סיכויי ההצלחה במסגרת זמן סבירה, בהתחשב במאזן הכוחות ובממדי הבעיה. כן יש משמעות לבעיות, המתעוררות סביב התרומה היחסית של בעלות-הברית הצפויות, אם כי קשה יותר להגדירן.

מבצעים רב-לאומיים להפגנת-כוח נחלקים לשתי קבוצות עיקריות:

- מבצעים שבראשם עומדים כוחות מזוינים של מעצמת-על
- מבצעים אחרים

מן המבצעים במפרץ הפרסי בהנהגת ארצות-הברית עולה בבידור, כי כדי להשפיע ממש על תכנון המבצעים ועל ניהולם, על מדינה לתרום מהותית לכל אחד מהמרכיבים המשמעותיים של הכוח. במבצע, שיתנהל בהנהגת ארצות-הברית, תתחלק אפוא תרומת בעלות-הברית לשתי קבוצות עיקריות:

- מדינות, המתגברות את הכוח תגבור צבאי ניכר
- מדינות, שחלקן מתבטא, בעיקר, בתמיכה פוליטית וייצוגית

הגדרה צינית יותר, אך כנראה מדויקת לא פחות, של החלוקה בין שתי הקבוצות מתבססת על ההערכה אילו מדינות יהיו מוכנות להעמיד את הכוחות, שיסייעו לפתרון הבעיה הצבאית, ויסתכנו באבדות בנפש ובציוד. בהתחשב בצמצום הצפוי בכוחות האמריקניים ובהערכה המתמדת של תפקיד ארצות-הברית בעולם, עלולה להיות לגורמים כאלה השפעה משמעותית על נכונות מדינות לנקוט פעולה צבאית בתמיכה למוסדות בין-לאומיים.

לכוח הימי הבריטי יש ניסיון רב בפעולה משותפת עם חיל הים האמריקני ועם בעלות-ברית נוספות בנאט"ו. בריטניה מחזיקה מגוון של כוחות ושל אפשרויות, העשויים לתרום משמעותית למבצעים להפגנת-כוח בהנהגת ארצות-הברית, לרבות מבצעים, שבהם הכוחות האמפיביים יהיו הכוח המרכזי, שיאפשר לבצע את המשימה, שלא כמו בסופת מדבר.

הזמינות של יכולת להפגין כוח במבצעים רב-לאומיים, שלא יתנהלו בהנהגת ארצות-הברית, משמשת נושא לדאגה מסוימת. במסגרת השיקולים האם לארגון, כמו איחוד מערב אירופה, יש אופציה צבאית במצב מסוים, יש להניח, כי היכולת האמפיביית של בריטניה תהיה גורם כבד-משקל. הכוונה לממד, שנוסף לכוח בתצורתו במסגרת נאט"ו, מאז מחצית שנות השבעים, בדמות הכוח האמפיבי

וכוח הנחיתה הבריטי/הולנדי (UKBNL AF & KF). במצבים כאלה עשוי הכוח למלא תפקיד מרכזי, בהתחשב בכמות הקטנה של אמצעים ייעודיים לפיקוד-ושליטה אמפיביים ושל נחתות במדינות האירופאיות בנאט"ו. אגב, הכוח הזה הוא דוגמה ותיקה לרב-לאומיות, שקדמה לתפיסה האסטרטגית החדשה של נאט"ו, ובתור שכזו, יש בה תועלת מובנית חשובה לטיפול במשברים.

עם צבירת ניסיון נוסף בפעולות רב-לאומיות, אפשר יהיה לראות ביכולת האמפיבית של בריטניה מרכיב מרכזי בכושרה לתרום משמעותית למבצעים בהנהגת ארצות-הברית ברמה צבאית וברמה מדינית, וכנדבך עיקרי באמינות של איחוד מערב אירופה, או ביכולת של קואליציה אחרת, שלא בהנהגת ארצות-הברית.

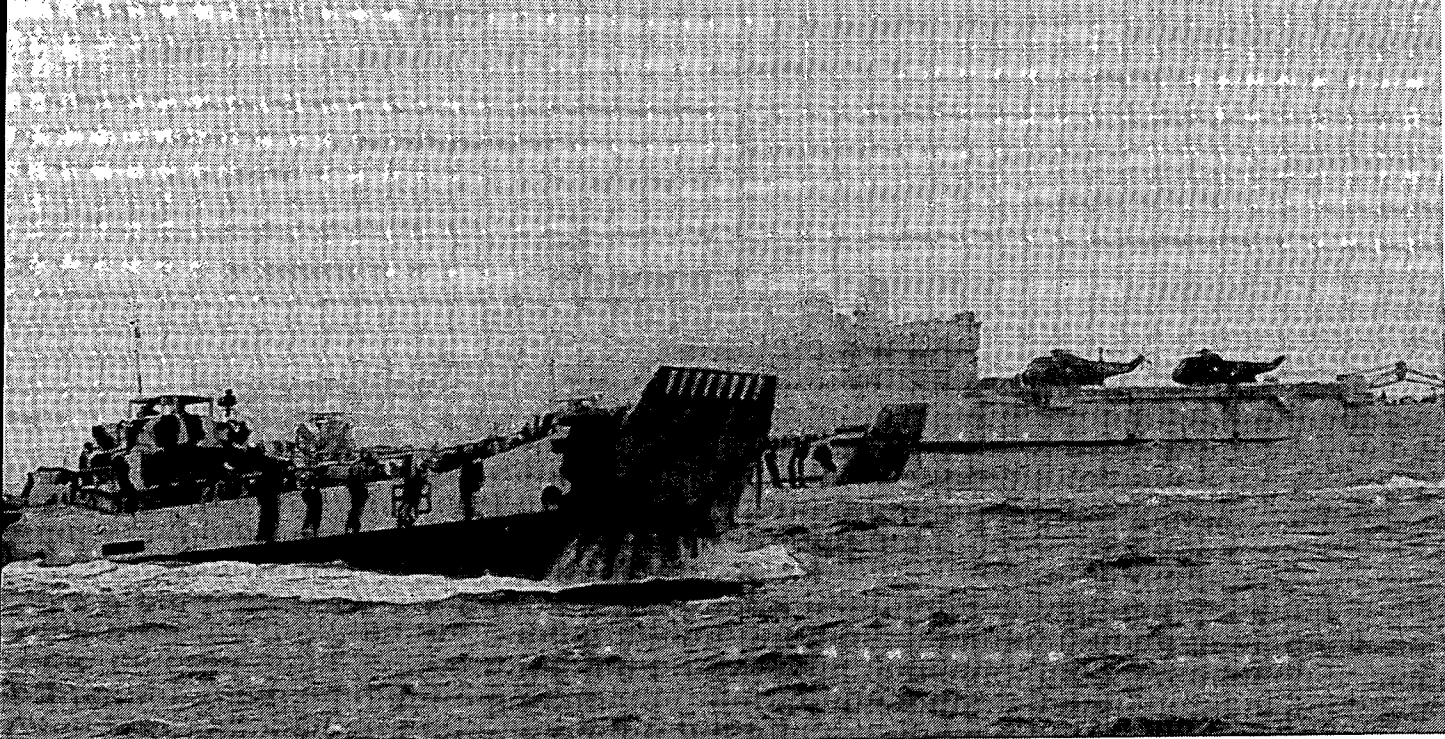
משימות צבאיות אחרות

במאמר זה בחנו עד כה את התועלת של הכוח האמפיבי הבריטי אך ורק בהקשר לתפקידו בניהול משברים במסגרת סכסוך מוגבל, או במסגרת סכסוך כללי יותר. אבל לכוח הזה יש תועלת רבה גם בביצוע משימות צבאיות שונות נוספות, בקצה הנמוך של קשת הסיכונים. כלי-שיט, שנועדו במיוחד להפעלת מסוקים, סירות וכוחות, מקנים אפשרויות רבות לבצע משימות, כמו סיוע לכוחות שונים, כמו פינוי מוגן של אזרחים בריטיים ואחרים מאזורי סכסוך, או מאזורי אי-יציבות, או כמו הגשת סיוע הומניטרי בעקבות אסונות-טבע, או אסונות מעשה ידי אדם. היכולת של בריטניה להפגין נוכחות מתמדת באזורי חוף מסוימים, או להציב כלי-שיט, שיסייעו לפעולות של כוחות מיוחדים, מוסיפה ממד חשוב לאפשרויות להתמודד עם פעילויות בתחום הפרוע של העדר חוק וסדר בין-לאומיים, הכולל טרוריסטים ופושעים, המחזיקים כוח-אש, המצדיק תגובה צבאית.

מסקנות

סיום המלחמה הקרה שם קץ לצורך, כי בריטניה תציב מראש את רוב עוצמתה הקרבית באזור המסוכן ביותר, ועמו חלפה גם ההזדמנות להפגין תצורה מרתיעה קונוונציונלית חד-משמעית במקום, שהיא דרושה ביותר. האמינות של הכוחות הבריטיים תושפע בעתיד – לבד מאמות-המידה המסורתיות להערכת עוצמה צבאית, שנהגו בימי המלחמה הקרה – גם מגורם נוסף: היכולת להפעיל חלק ניכר מכוחותיה באזור הסכנה, באירופה ומחוצה לה.

החשיבות היחסית של היכולת להפעיל את הכוח הבריטי צמחה אפוא מיכולת משלימה לתמוך במאמץ ההגנה העיקרי בגזרה המרכזית של נאט"ו ועד ליכולת מאפשרת מרכזית. כוחות אמפיביים יתפסו מקום מרכזי ביכולת להפעיל את הכוחות האלה, מפני שהם מקנים אפשרות להשתחרר מן האילוצים, שהוטלו עקב הצורך



כוח משימה אמפיבי בריטי

בריטניה יש משמעות לא רק בכך שהיא מאפשרת לבריטניה לעמוד בהתחייבויותיה כאשר כוחות אמפביים וכוחות ימיים נחוצים במיוחד, אלא גם בכך שהיא מאפשרת לבריטניה להשתתף בתחומים מרכזיים של המבצע, או לעמוד בראשם. לכך עשויות להיות משמעויות פוליטיות מכרעות על היחסים בתוך הקואליציה.

מעבר לכך קיים מגוון רחב של משימות צבאיות נוספות, שכוח אמפיבי מתאים היטב לבצען. המשימות הללו, יחד עם התרומה הניכרת של יכולת אמפיבית להתרעה קונוונציונלית ולניהול משברים, כיום ובעתיד, מרחיבות את הקשת, הרחבה בלאו הכי, של אפשרויות הממשלה להתמודד עם האתגרים ועם הסיכונים, שיעמדו בפניה, בלתי צפויים ככל שיהיו.



להבטיח כניסה לזירת הפעולה רק דרך סביבה ידידותית, שקיימת בה תשתית רצינית לפעולה.

בהחזקת יכולת אמפיבית יש תועלת משמעותית ברמה האסטרטגית. ברמה המערכתית יש ביכולתה להשפיע על תהליך קבלת ההחלטות של מדינת היעד ועל פעילותה המערכתית הרבה יותר מהמתבקש אך ורק ממספר החיילים, שהועלו על האניות. מידת האמינות של יכולת זו מותנית במוכנות הכוח, במוכנותו הנתפסת, בגמישותו ובכושרו לבצע מגוון של משימות צבאיות משמעותיות לאורך החוף וביבשה פנימה. מבין המשימות הללו יש חשיבות מיוחדת ליכולת לאפשר החפה של כוח נוסף משמעותי. לא קל להגדיר מה יהיה גודלו של כוח בריטי כזה, אבל מבצעים רב-לאומיים, שבהם ניתן להפעיל משאבים של כמה מדינות, מקנים גמישות גדולה בהרבה. האירועים האחרונים הוכיחו, כי מבצעים רב-לאומיים רצויים ואפשריים כאחד, וכי ליכולת האמפיבית של