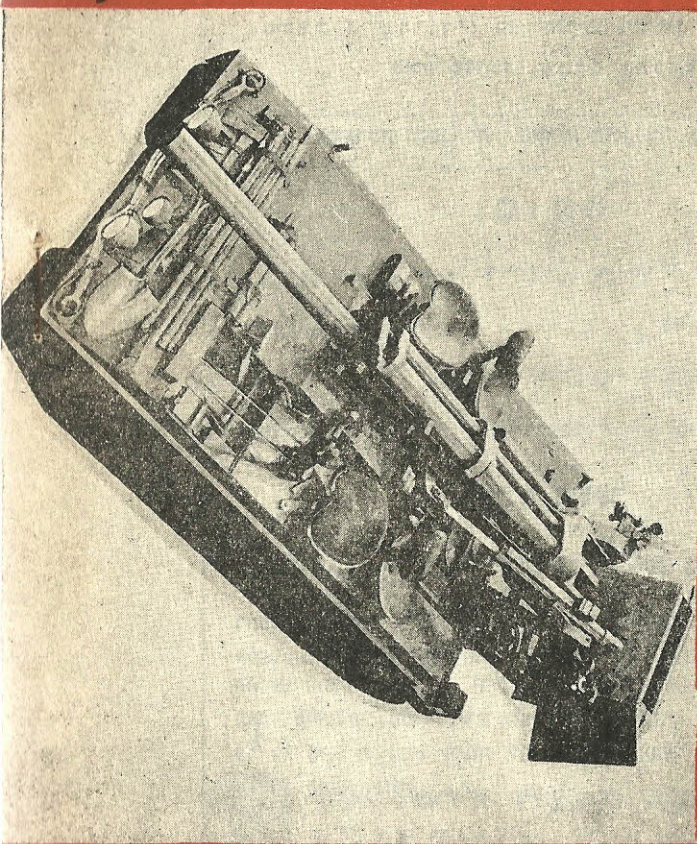


צקלון



צבא הגנה לישראל
הוצאת «מערכות»



צקלון

לקט תרגומים

התוכן

- 3 קצין הגלים „נפל” לדיכויית-שריון הקפ"מ. אי. מאיסטר
- 9 רכביקרב של הגלים ר. מ. אונורקיאביץ
- 19 מוצפייהגננה בתפיסה הגרמנית החדשה
- 25 למידת מוצר הרים — והגנתו הקול' י. סמולנקו



צבא הגנה לישראל
הוצאת «מערכות»



אדר א' תשכ"ב — פברואר 1962

מס' 107

מערכות בית-ההוצאה של צבא הגנה לישראל

העורך הראשי: אל"מ אלעזר גלילי
סגן העורך הראשי: סא"ל גרשון ריבלין
„מערכות”: קצין-העריכה רביסרן משה ברימר
„צקלון”: קצין-העריכה שרגא גפני
„מערכות-יים”: קצין-העריכה רביסרן אריה בר-ציון
„מערכות-חימוש”: קצין-העריכה רביסרן יעקב לצרוס
„מערכות-שריון”: קצין-העריכה רביסרן שאול ביבר
מוזכיר-מערכת: מרים נתנאל

המערכת והמנהלה: הקריה"ת-א. רח' ג' מס. 1

תמונת השער

104-XM — הוביצרימתנייע בן 105 מ"מ, אמריקני

במסגרת פיתוח כלי-ארטילריה בשביל המבצעים הניידים מאוד, אותם חוזים למלחמת-העתיד, פיתח צבא ארה"ב, בין השאר, הוביצרימתנייע זחילי, יבילאוויר, משקלו — 2,7 טון. רחבו עולה מעט על מטר וחצי, וארכו כ-3,9 מטר. מניע אותו מנוע בן ¼ טון. מהירותו מגעת ל-60 קמ"ש, ועשוי הוא לנסוע בלי חילוק כ-500 ק"מ.

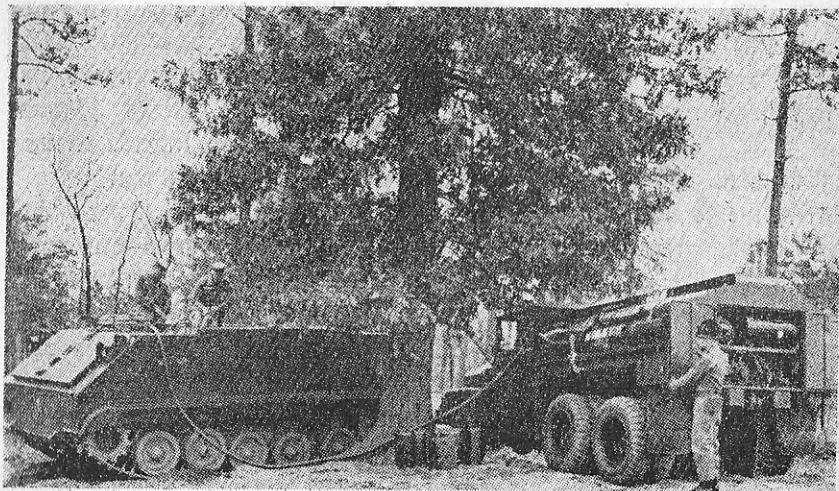
הודפס באמצעות משרד הבטחון — ההוצאה לאור
„הדפוס החדש” בע"מ, תל-אביב

מ"פ רגלים, נפל" לדיביזית שריון

הקפיטן מלוין א. מאיסטר

נצבתי לי בצוהר-המפקד של נגמ"ש, כשמחלקתי נעה בראש פלוגת-רובאים משורינת אל איזור-אימונים הסמוך לנירנברג שבגרמניה. טרי" הייתי ביחידה, הישר מאימוני-ח"ר באתי, וכלל לא מוכן הייתי לתפקיד שבו מצאתי את עצמי. אכן, ה"בזיונות" לא נתמהמהו.

איש לא טרח להסביר לי את ההכרח באותות זרוע-יד נאותים ואת הצורך במשמעת מסע אצל יחידת-שריון. יתר על כן, מורגל הייתי לעיין, בשעת ניהול תרגילי-אימונים בח"ר, במפות בעלות קנה-מידה של 1:25000, אשר היו מניחות לי שהות מספקת להתמצאות. אולם עתה נתחוויר לי, כי מסע ממונע שונה ממסע רגלי — ונתעוררו בעיות. זמן קצר לאחר פתיחתו של אותו מסע נתברר לי, לחרדתי, כי איני נמצא עוד על אותו גליון-מפה בו התחלתי. בדיוק באותו רגע התקשר עמי מפקד-הפלוגה שלי ושאלני באיזו נקודה על נתיב-המסע נמצא אני.



„מחלקתי נותרה ללא דלק במרחק ששה וחצי קילומטרים מן היעד...“

מקורות ומחברים

(הערות והארות לקורא)

קציני-רגלים „נפל“ לדיביזית-שריון מאת הקפיטן מ. א. מאיסטר

סיפור זה על הרפתקאותיו וכשלונותיו של קציני-רגלים זוטר אמריקני, שמצא עצמו, לפתע-פתאום, מפקד פלוגת נגמשי"ם בגדוד-רגלים-ממוכן שבדיביזיה-משורינת, הריחו מבוא מצוין ותדריך. מאיר-עינים לכל קצין העלול לעשות „קפיצה“ מחיל-הרגלים ה"רגיל" אל חיל-הרגלים-המשוריין, ללא הכשרה מספקת לכך.

סיפור-מעשה מאלף זה — המובא בצותא עם מאמרו המקיף של ר. אוגורקיאביץ על „רכב-קרב של רגלים“, העוסק אף הוא בנגמשי"ם — לקוח מתוך כתב-העת של חיל-הרגלים האמריקני „חיל-הרגלים“ („INFANTRY“).

רכב-קרב של רגלים מאת ר. מ. אוגורקיאביץ

הכס-השריון הנודע מ. אוגורקיאביץ, אשר כמה מעבודותיו ראו כבר אור בפר"סומי „מערכות“, מעביר במאמרו זה לעיני הקורא את שלבי התפתחותם העיקריים של כלי „רכב-רגלים“ משוריין — ועד לדגמים האחרונים של נושאי-הגייסות-המשוריין-נים ברוב הצבאות החשובים, תוך כדי עמידה מאלפת על תכונותיהם של דגמים אלה, ועל מגמות פיתוחו לעתיד של סוג רכב זה בצבאות.

מאמרו מובא מתוך ירחון חיל-השריון האמריקני „שריון“ („ARMOR“).

מוציא-ההגנה בתפיסה הגרמנית החדשה

הטקטיקאים של צבא גרמניה-המערבית, המרבים להפיק לקחים ממלחמת-העולמ-השנייה, וביחוד מהתנסותם בזירת רוסיה, מסתמכים על לקחי קרבות-ההגנה שם כבואם לנוסח את הפרק „הגנה“ בתקנון-השדה החדש לחיל-הרגלים של ה"בונדוואר" — המבקש להפוך את נקודות-התורפה של כל הגנה, את הפער-ים — ל„שקראש“, או „שדות-הריגה“.

המאמר תומצת מתוך הירחון הצבאי המערב-גרמני „מעשה-הגייסות“ („TRUPPENPRAXIS“) ע"י מערכת ירחון-הקצינים הסובייטי „המבשר הצבאי“ — ומשם לקוחה הסקירה העיקרית. הקטעים המדגימים שצורפו אליה, מובאים במישרין מתוך המקור הגרמני.

לכידת מיצר הרים — והגנתו מאת הקול" סוזולנקו

בתרגיל המתואר במאמר, מבצעת פלוגת צנחנים סובייטית את לכידת המיצר. מבלי-מלים עולה בזכרונו לכידת מיצר החיילה עלידי צנחני-נירנברג, במלחמת סיני — שקרי גם אז היה המדובר בצניחה — במסע אל היעד — בכיבוש המיצר-בין-הגבעות — ובהערכות להגנה עליו.

אכן, מבליט המאמר את העובדה, כי הלכידה היא אך מחצית המלאכה — ואולי המחצית הקלה-ביותר, ואילו ההגנה על השטח החיוני שנלכד — היא-היא מבחנה האמיתי של הפלוגה המבודדת, החייבת להחזיק מעמד עד בוא הגוף-העיקרי של הכוחות התוקפים.

המאמר מתורגם מתוך ירחון-הקצינים הסובייטי „המבשר הצבאי“.

מיותר לציין, כי המילה "מבוכה" מתארת אך מקצת שבמקצת מן הדברים אשר חשתי אותה עת.

נדרשה לי תקופה ניכרת של התבוננות, הצגת שאלות ולימוד, בטרם השגתי לאשורה את ההלכה הטקטית של חיל-הרגלים המשורייני.

* * *

ניתן לאמר, כי אחד מתחומי-הבעיות הקשים ביותר שעמדו לי לשטן היתה התקשרות. באימוני-החיר, שעברתי קודם לכן, הכרתי את מכשיר-הקשר 10 — AN/PRC על אביזריו המועטים, והוגד לי כי הוא-הוא חולית-הקשר הבלתי-נראית שלי עם מפקד יחידתי. לפני שנים אחדות היו אלה דברי אמת, משום שאם נתקלקל מכשיר-הקשר שלך — יכולת לזנוק בריצה אל מוצב-הפיקוד, למסור הודעתך באופן אישי וליטול משם סוללת-חליפין בשביל מכשירך. כל התפיסה הזו נשתבשה לגמרי לאחר שהצטרפתי לפלוגת-רובאים משוריינת. בתרגילנו הראשון בדרג-גדודי, שנושאו היה נסיגה-השהיה, היתה מחלקתי במרחק של שמונה ק"מ בערך ממוצב-הפיקוד הפלוגתי. מורגל הייתי להשאיר את מכשיר-הקשר שלי, מטיפוס 4 — AN/GRC², פועל תמיד, כדי שאוכל להתקשר עם מפקד-היחידה ללא כל עיכובים. איש לא העיר לי כי נוהג כזה גורם, תוך זמן ידוע, לריקון הסוללות של הנגמ"ש ממרבית הזרם האצור בהן. כתוצאה מכך, כאשר פתחו "כוחות התוקפן" בלחץ כה חזק על פלוגתי עד כדי לכפות נסיגה אל עמדת-החליפין הבאה, אי אפשר היה להתניע את הנגמ"ש שלי משום שסוללותיו גועו ומתו. למרבה-המוזל היה רכבו של סמל-המחלקה שלי מצויד ב"כבל-יניקה". כבל זה אינו אלא חוט-חשמל עב-קוטר, שבאמצעותו ניתן לחבר את מערכת-החשמל של שני כלי-רכב, כדי להתניע בדרך כזו את כלי-הרכב המשותף. הצלחתי להפעיל את רכבי ולסלק משם את מחלקתי, כשאך דקות ספורות מבדילות ביני לבין נפילה רבת-כלימה בשבי.

יש לזכור, כי ניתן לצייד נגמשי"ם במכשירי קשר מטיפוסים שונים. בדרך-כלל מצוידות פלוגות-רובאים משוריינות בשני מכשירים מטיפוס 4 — AN/GRC² ועוד שנים מטיפוס 7 — AN/GRC². הדבר מאפשר למפקד-המחלקה לקיים קשר עם מפקד-הפלוגה, עם מחלקות הטנקים, או מחלקות החרמ"ש, הסמוכות, עם מחלקות-המרגמות של הפלוגה וכן עם כיתות הרובאים והנשק שלו. שני כלי-רכב נושאי-כיתה מצוידים באופן תקין במכשיר-קשר 7 — AN/VRC³, המקנים להם את היכולת להתקשר עם מפקד-המחלקה ועם יתר כיתותיה של המחלקה. כשפועלת המחלקה "ברגלי", עומדים לרשותה חמשה מכשירים מטיפוס

(1) מכשיר-קשר לטוח 5 ק"מ, נישא בידי אדם. — המער.
(2) ממשפת מכשיר-קשר לטוח 25 ק"מ, נישא-רכב. — המער.
(3) מכשיר-קשר לטוח 2-3 ק"מ, נישא בידי אדם. — המער.

6 — AN/PRC, היכולים להתרשת עם המכשירים מטיפוס 7 — AN/VRC אשר בכלי-הרכב. הדבר מקנה למחלקה כולה את היכולת להורות לנהגים מהי העמדה הרצויה בשביל הנגמשי"ם. הצלחת פעולת יחידות-שריון תלויה בקשר אלוטטי מצוין, במיוחד בשדה-הקרב של ימינו — בו נמצא אתה אך נדירות במטחי הליכה ממוצב-הפיקוד. בדרך-כלל אין זה ציוד-הקשר עצמו הממרר את חיינו, אלא ההתאמה הבלתי-נאותה של "הגולגולת" שבין האזניות של מכשיר-הקשר לתפקידה — דהיינו, של האלוטאי.

ברם, הצבתי ליחידת-שריון למדנתי להבין לא רק שיקולים טקטיים, אלא אף את הסיוע הלוגיסטי העצום הנדרש כדי לקיים את "התגלגלותה" של יחידת-משוריינת. ניתן לומר, כי הדוגמה המעולה ביותר, שאוכל להעלות בזכרוני לצורך המחשת הצורך בתכנון נאות של המאמץ הלוגיסטי, היא מתוך תרגיל אימוני-שדה בדרג-ארמיה, שנערך בחודש דצמבר, 1956. מעיקר-שלי-דבר הוצב גדודנו בעתודת-הקורפוס, מדרום לעיר אולם, שבגרמניה. היעד הסופי היה איוה, שטח גבוה מצפון לעיר באמברג, במרחק של כ-280 ק"מ. לאחר סדרה של תנועות קצרות, אשר הביאו את יחידתנו למרחק שאינו עולה על 35 ק"מ ממקום הנייתנו ההתחלי, נצטוונו להיות נכונים להפעלה-קרבתית בין-רגע, כחלק מכוח משימה משורין גדול. עד לאותה שעה לא היו בנוזן וחומרי-סיכה בגדר בעיה, הודות לתנועותינו המוגבלות. כשהועקו מפקדי-המחלקות אל מוצב-הפיקוד הפלוגתי לצורך התדרוך המבצעי, היתה כבר שעת אחר-הצהרים מאוחרת. נצטוונו לעלות תיכף-ומיד על כלי-רכבנו, עלי-מנת לנצל "חור", שהובקע בקויר החזית של "התוקפן". מפקד-היחידה הבטחנו נאמנה, כי כמות מספקת של דלק תקודם אלינו לאחר שנבצע את החדירה, אך עוד לפני שנגיע ליעד הסופי, יצאנו לדרך, ונסענו כל אותו לילה עד לשעה 0400 בבוקר המחרת. שידרתי למפקד-היחידה שלי והודעתיו כי מצב הדלק שלי בכל רע, וכי במעט שנותר לי לא אוכל לעבור יותר מאשר 25-15 ק"מ. המפקד אישר את דרישתי והורה לי, כי נמתין במקומנו עד אשר יתאפשר לתובלת-הדרג-הלווחם שלנו לתדלק את כלי-רכבנו — ואחר נערוך את המסע הסופי אל היעד.

לאחר המתנה, שנראתה לנו ממושכת מאד, לבואו של כח-המשימה שלנו, הופיעה מיכלית-ענק של אחד מגדודי-הטנקים המוליכים. הצלחתי לשאול כ-20 גלון דלק בשביל כל אחד מכלי-הרכב שלי — וזמן קצר לאחר מכן הורה לי מפקדי באלוט כי עלינו להתכונן לתזווה. עלינו לצאת לדרך — עם דלק או מבלעדינו. מחלקתי הגיעה עד כדי 6.5 ק"מ מן היעד הסופי כאשר הרחר לפתע מנוע הנגמ"ש שלי והרכב דמם תחתיו. מיד התקשרתי עם מפקד היחידה, תארתי באזניו את המצב, והודעתיו את תכניתי ל"פירוק" הכיתה שבנושא-הגייסות שלי, כדי לפזר את אנשיה בין שלושת הנגמשי"ם האחרים ולהמשיך במסע.

משהושלמה משימה זו, הוספנו לנוע, אך תוך אלף המטרים הבאים אזל גם הדלק של שלושת הנגמשיים. יכולתי לראות את היעד הסופי המתנשא במרחק של כ-5 ק"מ מאתנו — אולם מאותו רגע ואילך היתה מחלקתי „ניידת ברגלי“ לחלוטין. את קטע-הדרך האחרון עברנו בצעידה והשתלטנו על יעדנו בהצלחה מלאה.

שנים-עשר נגמשיים בסך-הכל, מתוך שבעים-ושבעה כלי-הרכב אשר לגדודנו, הגיעו בכוחות עצמם ליעד הסופי; יתרם היו נטושים לאורך הכבישים כשמיכליהם לוקים ב„בצורת“ מוחלטת. התנסות זו יש בה כדי להמחיש המחש היטב, כי יחידות השריון צפויות לבעיות כבידות, אם לא יתוכנן הסיוע הלוגיסטי שלהן באורח תכליתי. באותה הזדמנות אמנם היה התכנון משובה, אך מחמת סיבות נעלמות ממני לא השיגונו מעולם מכוניות הדלק. אי אפשר להפריד בין איסטרטגיה או טקטיקה של מערכה לבין הסיוע הלוגיסטי הנדרש בכל דרג-הדרג, ובמיוחד נכונים הדברים לגבי יחידות-שריון. כל מפקד, או קצין-מטה, המתמחה



„נתברר לי שאינני נמצא עוד על גליון המפה...“

באחד משני התחומים הראשונים — באיסטרטגיה או בטקטיקה — ומזניח את האחרון — הלוגיסטיקה — תזקה עליו שיוציא מתחת ידו מכשלות גדולות.

* * *

אך פרט לבעיות הלוגיסטיקה, שחשיבותן ברורה, מה עוד חייב קצין-רגלים לדעת בטרם יתחיל לשרת ביחידות-שריון? ראשית-כל שומה עליו לדעת, כי בארגונה הנוכחי מורכבת הדיביזיה-המשוריינת האמריקנית מארבעה גדודי-טנקים, ארבעה גדודי-חרמ"ש, פלוגת-פרשים אחת, וגדוד-הנדסה אחד, וכן ארטילריה-מסייעת וגדודי-שירותים טכניים. מבנה הדיביזיה „גזור“ לצרכי קרב, ולפיכך יש בה שלושה פיקודי-קרב, שבתוכם עשויים להכלל גדודים מטיפוסים שונים בצירופים שונים, בהתאם למשימה, לתנאי-הקרקע ולמזג-האוויר, למצב ולשאיפותיו של מפקד-הדיביזיה. דיביזיה-משוריינת פועלת על יסוד העקרון של סוגי-נשק שונים משולבים. מפקדו של פיקוד-קרב מזווג כפי שימצא לנכון את הטנקים ויחידות החרמ"ש הנכללים בפיקודו. משמעות הדבר היא כי בדרך-כלל מופעלות יחידות-טנקים ויחידות-רגלים בצותא, דבר המעניק לטנקאים את החיפוי-הצמוד החיוני להם כל-כך בפעולות בשטחים מיוערים או בנויים ובפעולות-לילה. שילוב זה הוא-הוא הנותן בידי לוחמי החרמ"ש את עוצמת-המהלומה הגדולה הנובעת מתותחיהם של הטנקים וממקלעיהם, וכן מהשפעת-ההלם, הניידות ואפשרויות התקשורת ארוכת-הטווח שלהם. היכולת לנוע, לירות ולהתקשר היא תנאי-מוקדם לכל פיקוד-משורין. על-ידי הפעלת צוותות נשק-משולב של טנקים וחיל-רגלים משורין, בסיוע ארטילריה ופלסים, מוגברת תכליתיותו של כל אחד מן המרכיבים, ואזי אין הבסתו של האויב, אלא שאלה של תפעול נכון של המרכיבים השונים.

* * *

בהפעלת מרכיב-הנגמ"ש של הצוות הכרחי לזכור שנושא-הגייסות-המשורין אינו אלא, בעיקר-שלי-דבר, כלי-תובלה בעל מחפה-שריון, המספיק להגנה מפני קליעי נשק-קל ואש ארטילריה ומרגמות קלות. אכן, פעמים רבות מדי יקרה, כי אנשים סוברים שכלי-רכב אלו ניתנים להפעלה בתור ראש-חנית של הסתערות — והם שועטים קדימה כאילו אין בעולם דבר שיוכל לבלמם, פרט לנפץ-גרעיני. טוב יהיה אם כל המפקדים וקציני-המטה יטלו את ספרייה-הדרכה, המתייחסים לכלי-רכב צבאיים, ויעניו בהם — בטרם יעבירו ידם על פני מפה בתנועה גורפת ויכריזו: „זה הכוון בו נתקוף ונשתלט על יעדנו. קדימה!“

קציני-רגלים אינם יכולים לדעת בודאות איזה תפקיד יעלה בחלקם במסגרתה של דיביזיה-שריון. הם עלולים להיות מוצבים, אפילו, לגדודי-טנקים. חיל-הצבא, אמנם, משתדל להחזיק את קציניו במסגרת ענפיהם החייליים, אך אין בכך

רכבי קרב של רגלים

ר. מ. אוגורקיאביץ'

איש מן הבקיאים בשריון אינו נזקק לתזכורת בדבר חשיבותו של חיל-הרגלים המשורין. ברם, אף כי רעיון בנייתם של נושאי-גייסות-משוריינים הועלה עוד לפני סיומה של מלחמת-העולם-הראשונה ואותה עת אף נבנו הראשונים שבהם — בכל זאת לא הגיעו לידי הפעלה ממשית אלא בשלביה המאוחרים-יותר של מלחמת-העולם-השנייה.

מדוע נדרש לכך זמן רב כל כך?

סיבת התפתחותם האיטית עד מאוד של הנגמשיים נעוצה במידה רבה בחוסר-הערכה לגבי ערכו של חיל-רגלים-משורין. אפילו הנלהבים שבסניגוריו



נושאי-גייסות-המשורין M-59 האמריקני אינו „המילה האחרונה“

כדי למנוע את הצבתם לגדוד-שריון — אם קורה וברגע הופעת הקצין בדיכוייה מצבת-הקצינים נמוכה בגדוד זה דוקא. לא התג שעל דש הצוארון השמאלי הוא החשוב, כי אם השאלה — האם מסוגל אתה לבצע את התפקיד. רבים מגדולי מפקדינו כיום, החלו את דרכם בצבא בענף-חיילי שונה מזה שבו הם משרתים כעת.

אכן, לגבי קציני-רגלים עשויה גם עשויה הצבה ליחידת-שריון להיות בגדר חויה נפלאה ומאלפת. אולם ברצוני להודרז ולהוסיף, כי הצבה מעין זו יכולה להיות הרבה יותר „נפלאה ומאלפת“, אם יזכו קציני-רגלים זוטרים לקבל מידה רבה יותר של אימון-מוקדם בכל הנוגע לתפעול שריון וחיל-רגלים-משורין. לצידו הכרוך בתפעול זה, ולאפשרויות ולמגבלות של אותו ציוד.

כבר אמרו חכמי-מלחמה שלנו כי ב„נקודת ההכרעה“, היא ההסתערות. אין הבדל בין אנשי חיל-הרגלים הרגיל ואנשי חיל-הרגלים המשורין — אולם עד לאותה נקודה — קיים הבדל, המצריך לימוד.

על המחשב

אם תמיד נראה אני מוזקן, הרי זה משום שלפני לקחי על עצמי משימה כבר הרהרתי בה זמן ממושך וחזיתי מראש את העלול לקרות. לא גאוניות היא המגלה לי לפתע ובהשאי מה עלי לעשות בשעת משבר. מנלים לי זאת מחשבות ושיקול מוקדמים.

נפוליון

המיכון ראו במשך שנים רבות צורך מועט בלבד בנושאי גייסות-משוריינים וזאת משום שלא ראו כל צורך לתמוך בטנקים בעזרת חיל-רגלים ממוכן. הראשונים, שהטיפו ללוחמה-משוריינת, חשבו באורח בלעדי, כמעט, במושגים של טנקים — וחששם היה, כי הכללתו של חיל-רגלים בעוצבות-משוריינות אך תביא להאטת מהירותן של עוצבות אלו. נקל לראות, כי לא היה זה אלא פחד-שוא; שכן תמיד ניתן היה „להרכיב“ את אנשי-הרגלים על נגמשיים, שניידותם אינה פחותה כלל מזו של טנקים.

ברם, חשובה בהרבה מן ההתדיינות בדבר ניידותם היחסית של יחידות-רגלים וטנקים, היתה העובדה שלא הבחינו בכך, כי חיל-רגלים-משורין נחוץ כהשלמה לטנקים. לא זו בלבד, שמהווה הוא יסוד הכרחי בשביל כל אותן פעולות-קרב הצריכות להעשות מחוץ לרכב, אלא שהוא אף מהווה מערכת-נשק קל המשלימה את נשק-הטנקים.

מבלעדי חיל-רגלים-משורין, אין עוצבת-השריון מהווה „מערכת-נשק“ רבת סוגים כזו, שביכולתה לגבור על מצבים שונים ומגוונים; לכן אף אינה מסוגלת לבצע אותו מכלול רחב של משימות בעלות אופי שונה, אשר מבחינת יכולתה-בכח, מסוגלת היתה לטפל בהן.

הבדלים של הדגשה

לכאורה, כבר זכו עתה הדברים דלעיל להכרה כללית — למרות עמדתם של אותם מעטים הגורסים, כי חיל-רגלים-משורין אינו אלא „רע הכרחי“, והמשתדלים מפעם-לפעם לקצץ עד-מאוד בגודלו. כל הצבאות העיקריים כוללים בעוצבות-השריון שלהם, יסוד המורכב מחיל-רגלים, והם אף ציידוהו בנושאי-גייסות-משוריינים.

כן קיימת עתה מידה רבה של דמיון בין הנגמשיים המופעלים עלידי הצבאות השונים. ידועים כיום נגמשיים מן הדגמים הבאים: „M-59“ ו-„M-113“ (אמריקאיים) „V.T.P.“ (צרפתי), „HS-30“ (גרמני), „SU“ (יפני), „בובקאט“ (קנדי), „BTR-50“ (רוסי) וכן דגמים שביצריים ואוסטריים. כל אלו הינם כלי-רכב וחליליים, שביצוענם דומה לזה של טנקים-קלים, וכשורה-ההיסע שלהם הוא 10—14 רובאים.

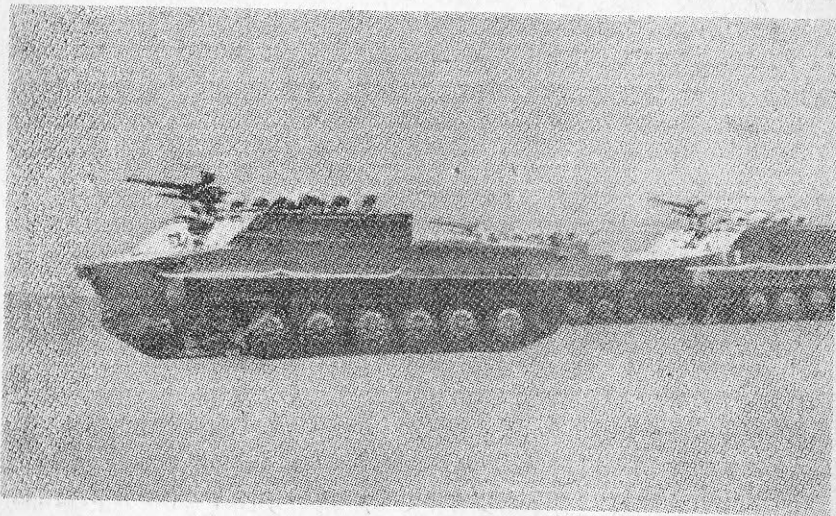
עד כה נבדל הצבא הבריטי מכל אלה בנגמשי הגלגלי שלו, מטיפוס „סרצ'ין“, אולם עתה החל אף הוא עוסק בפתוחו של נגמשי זחלילי. זולת זאת, נראה כאילו ההבדל היחיד בין הדגמים השונים מתבטא בשאלה האם אמפיריים הם — אם לא. לפיכך ניתן להסיק, כי לא זו בלבד ששוררת תמימות-דעים מוחלטת לגבי עצם הצורך בחיל-רגלים משורין, אלא שיש הסכמה כללית אפילו לגבי סוגו של רכב-הרגלים-המשורין.

אולם, לאחר בחינה מדוקדקת יותר של המצב מתגלה לפחות הבדל רב-משמעות אחד בין הצבאות השונים. הבדל זה מתבטא בשוני בשימת הדגש — או במשימתו ה„לוחמת“, או במשימתו ה„תובלתית“ — של הנגמשי. יתכן שההבדל כשלעצמו אינו אלא זעיר, אך בכל-זאת הינו בעל-משמעות, והוא מצביע על מגמה מסוימת של התפתחות עתידה.

אסכולה אחת של מחשבת-השריון גורסת, כי במהותם אין נגמשיים אלא רכב-תובלה. הנחתה היא, כי תפקידם העיקרי אינו אלא להביא את הרובאים קדימה, לצורך פעולות-קרב שיתנהלו ברגלי.

מגמה זו מדגישה, ואולי אף מגבירה, את הניידות בהיסעים ובשלבי התנועה לקראת-המגע של ה„מרכיב“ הרגלי שבעוצבות-השריון; אולם המסקנה המתבקשת ממנה היא, כי אנשי-הרגלים עתידים לנהל את לחימתם ברגלי. במלים אחרות — אין היא מביאה בחשבון באופן רציני את אפשרות יצירתה של מערכת-נשק ניידת „רכובה“ של חיל-רגלים.

אסכולת-מחשבה אחרת גורסת, כי נגמשיים חייבים להיות כלי-רכב שמו-תוכם יכול חיל-הרגלים ללחום אגב תנועה — בירדו מרכבו רק בהתעורר הכרחי-נחרך. הגרמנים היו מחשובי הדוגלים בהלכת-מלחמה זו, והם אף טרחו



גם לסובייטים נושאי-גייסות-משוריינים

טרחו לא־מעטה כדי לפתח להם נגמשי"ם, שיענו בפועל על דרישות ההלכה האמורה.

למשל — הם הקדישו תשומת־לב רבה לשאלת הנמכת הצללית וה"ליכסון" לוחות־השריון של הנגמשי"ם שלהם, כדי להפחית מפגיעותם. הגרמנים אף איפשרו ליושבי הנגמשי"ם להפעיל את כלי־נשקם (מאשנים מתאימים) ונתנו בידם תותח־אבטומתי רכוב־צריח.

כל זה מאפשר לנגמ"ש הגרמני לפעול ביתר־תכליתיות כרכב־לוחם — ומאפשר לו להרחיק בהתקדמותו כלפי האויב, בטרם ייכפה על יושביו המעבר ללחימה ברגלי.

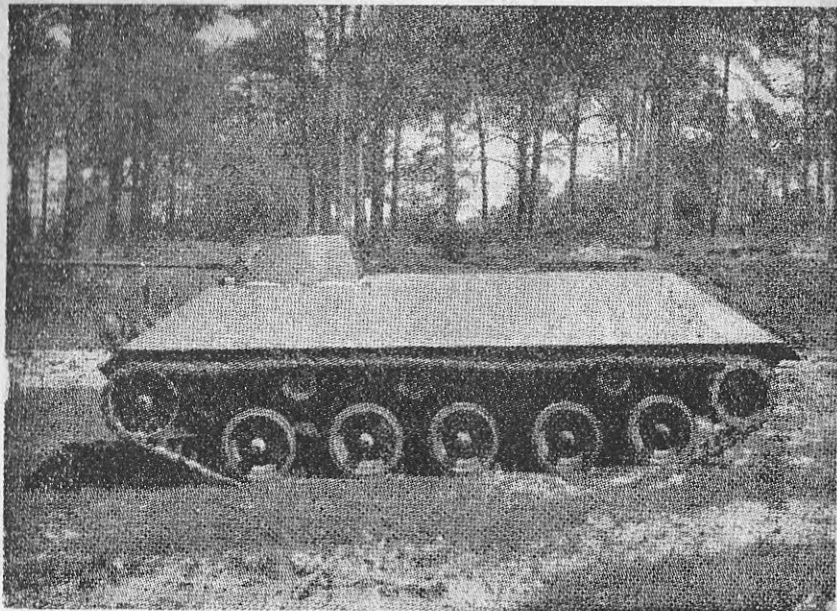
בהשוואה הנגמשי"ם האמריקאיים, כאלו שמטיפוס "M-59" ו"113-M", דומים יותר לרכב־תובלה: וזאת בשל צלליתם הגבוהה־יותר, לוחות השריון האנכיים שלהם הפגיעים־יותר, ואי־יכולתם של יושביהם להפעיל את כלי־נשקם מתוכם. תכונות אלו כופות על הרובאים לרדת מרכבם בשלב מוקדם יותר; וזה, מצידו, מביא בהכרח להאטה בקצב הכולל של פעולות־הקרוב גופן. אכן, לכלי־רכב מעין ה"113-M" מעלות משלהם; אולם יש מידה רבה של הצדקה בגישה הגרמנית. יתר על כן, הדגש ששמים הגרמנים בתפקידי הלוחם של הנגמ"ש, מסתמך על מידה ניכרת של נסיון מעשי.

במהלכה של מלחמת־העולם־השנייה, אילץ המחסור בטנקים ובציוד אחר את הגרמנים להפיק את מירב התועלת מן הציוד שהיה בידם; וכך, בלחץ ההכרח, השיגו הצלחות ניכרות בשימוש ב"קבוצות־קרוב" ניידות, שמצוידות היו בעיקר ברכב־רגלים משורין. הן הושגו במיוחד במהלכם של מבצעים ניידים ב"חזית המזרחית", ברוסיה, מקום בו עשו שימוש נרחב ברכב־הרמ"ש לצורך קרב־נייד מעל־רכב.

התפתחות נוספת

אכן, אם אמנם יש מקום לפיתוח נוסף מן הבחינות של ניידות כוללת ועצמתי־אש ניידת משלימה, ה"רכובה" על "נושאים" משוריינים אשר תוכננו בראש־ראשונה כרכב־לוחם — מה ניתן להעשות על מנת להמשיך ולפתח בחינות אלו עוד יותר?

מגמת־התפתחות אפשרית אחת היא בייצורם של נושאים קטנים־יותר אשר יסיעו, כאמור, רק מחצית ממספר האנשים הרגיל והמקובל. נושאים "מוקטנים" אלו יהיו מטרה קטנה־יותר ויהיה ביכולתם לפעול באיזורים קדומניים־יותר מאשר הנגמשי"ם הקיימים כיום, שנועדו להסיע 10-12 איש. הצרפתים אמנם יצרו נושאי־זוטא מעין אלה — מדגם, "הוטצ'קיס 6-TT" — אולם בינתיים זנחוהו. מגרעתו של סוג נגמ"ש קטן כזה היא בכך שהוא בלתי־יעיל, יחסית, בתור רכב־תובלה. אחוז קטן, יחסית, מן האנשים, מאלה המוסעים ברכב כזה, ניתן



נושא־הגייסות המערב־גרמני — הדגם "הארוד"

יהיה אחר־כך להפעלה בקרב־רגלי על פניה־קרקע; וכדי להסיע בהם מספר־נתון של רובאים נדרש מספר רב־יותר של "טונות־רכב", וכמות גדולה יותר של דלק וכל שאר האבזורים והספחים.

הדבר מביא לידי מסקנה כללית: כלי־רכב משורין ההולם־יותר לתפקיד לוחם, יעיל־פחות כרכב־תובלה; ולהיפך.

מסקנה זו אף מצאה לה בטוי מוחשי ביותר בדוגמה הקיצונית שהיה הנגמ"ש האמריקאי הישן מטפוס "M-44", שיכול היה להסיע עד 27 איש ואמנם היה רכב־תובלה יעיל — אלא שעקב גודלו הרב היה פגיע עד ללא תקנה. בקצה האחר מצויים כלי־רכב בדומה ל"נושא־הברן" הבריטי, שגובהו לא עלה על 135 ס"מ, אלא שנבצר ממנו להסיע יותר משלושה או ארבעה אנשים, כולל הנהג. ממסקנה זו נובע הצעד הבא בתהליך־החשיבה — אם אמנם מגביר חיל

1) צד טקטל נוסף — והיוני מאוד — של ויכוח זה בין "נגמ"ש מחלקתי" ובין "נגמ"ש־כיתתי (וכאן, בעצם, אפילו "נגמ"ש־חולייתתי)", מוצג במאמר הסובייטי המעניין "רגלים ממוכנים סובייטיים בהתקפה", המופיע ב"מערכות", חוב' קל"ב. — המערך.

רגלים את יכולתן של עוצבות-משוריינות בספקו להן כוח לפעולה רגלית, ויש בו כדי לספק גם מערכת-נשק קל ניידת, המשמשת כהשלמה לעוצבות-האש הכבדה יותר של הטנקים ושל הארטילריה-המתנייעת — ואם את שתי המשימות האלה אי-אפשר לספק עלידי סוג רכבי-יחיד — אזי הדבר הנדרש בבירור הוא שני טיפוי רכבי-רגלים-משורייני.

לאורה של מסקנה זו, מוטעים הם הנסיונות להסתפק ברכב-חרמ"ש יחיד במלים אחרות: אין לקוות, כי אותו כלירכב עצמו יתאים להסעת רובאים לקראת פעולה-ברגלי — ועם זאת יספק עוצמת-אש ניידת ורכובה של כלירכב מסוג אלה הכלולים בחימושו של חיל-הרגלים.

הצורך בכלירכב אחר

לנוכח מסקנות אלו, ולנוכח הסיכוי שיהיה הכרח לפתח עוד סוג של כלירכב משוריינים, עלולה להתעורר, מבלי משים, השאלה בצורה חדשה: — האמנם נחוצים באמת שני הסוגים של כלירכב?

נושאי-הגייסות-המשורייני ודאי שהינו נחוץ; כי רבים הם המצבים בהם אין כל תחליף ללוחם-הרגלי. לפיכך קיים צורך מפורש ברכב-חרמ"ש תובלתי, להסיע עליו מספר רובאים לצורך פעולה-ברגלי.

הצורך ברכב-חרמ"ש מן הסוג האחר — רכב-הלחימה הקל — בולט לעין במידה פחותה. אין כל תקדים עליו ניתן כאן להסתמך; ואפילו יוסכם, כי יהיה ביכולתו לעשות דברים הנבצרים מן הנגמ"ש הנוכחי — האם יוכל, בפועל, לבצע איזשהו דבר הנבצר מן הטנקים?

התשובה לשאלה זו היא כי רכב-הלחימה קל לרגלים ייטיב להתמודד עם מצבים ידועים מאשר טנקים. מאחר שחימושו יהא מוגבל לכליזיין מחימושו-חיל-הרגלים, יהיו משקלו וצלליתו של נושאי-זוטא קטנים בהרבה משל טנק.

הדבר יפחית במאוד מפגיעותו לכליזיין כגון קנים-ללא-רתע וטילים-מונחים; יחד עם זאת די יהיה בחימושם של ה"נושאים", כדי לחסל את צוותיהם של כליזיין נגד-טנקיים עוינים ושל נשק-רגלים אחר, טנקים פגיעים הרבה יותר מהם, בשל גודלם הרב; ומבחינות רבות עצמתם מופרות, מכדי שיתאימו לטיפול יעיל ותכליתי במטרות-חי"ר.

אם להרחיב את הדיבור בנושא זה, הרי אפשר לומר, כי טנקים יעילים ללחימה בטווחים בינוניים ובארוכים-מזה; אך יעילותם פחותה בטווחים קצרים מאוד בהם הינם פגיעים לנשק נגד-טנקי קלי-יחסית של חיל-הרגלים ובהם כלירכב הזיין שלהם-עצמם הינם רבי-עצמה מכדי-הצורך.

נמצא, שהדבר שהינו הן נחוץ — והן מספיק — לצורך הלחימה בטוח-קצר הוא רכב קטן יותר וקל בהרבה.

עד כה בוצעה משימת הסיוע לטנקים בלחימה קצרת-טווח בידי רובאים הלוחמים-ברגלי. יתכן שכך יהיה הדבר גם בהרבה התנגשויות-קרוב עתידות; אולם דבר זה יביא בהכרח האטה בקצב המבצעים-המשוריינים.

יתר-על-כן, ככל שמהירותם של טנקים ועצמתם גברו-הולכו במשך השנים, כן גדל ועצם הפער, שבין יכולתיהם לבין יכולתו של "חיל-הרגלים הרגלי", לפיכך, הדבר הנחוץ עתה הוא פתרון-ביניים — שיגשר על-פני פער זה.

"נושא" של נשק-רגלים קטן ונייד-בתכלית מציע פתרון לבעיה זו. בעיקרו של-דבר הריהו מהווה "חולית-בינים": — מערכת-נשק המחברת בין טנקים לבין רובאים שהובאו קדימה בנגמשי"ם.

מנקודת-ראות "רגלית" יהיה בו משום הגשמת מיכוננו של החימוש הכבד של חיל-הרגלים, על בסיס של כלירכב-משוריינים קטנים.

מנקודת-ראות "טנקית", יספקו כלירכב כאלו סיוע-קרוב ומהודק — שיהיה דומה במקצת לזה של רגלים-מסייעים-ברגלי, אך בקצב מוחש בהרבה; והם אף יוכלו לשחרר את הטנקים מחלק גדול של בעיית הטיפול במטרות מסוגים שנועדו לטיפול עלידי חיל-הרגלים. במיוחד יהיו "עור-כנגד" לטנקים בטיפול בקנים-ללא-רתע וטילים-מונחים נגד-טנקיים של האויב, שסכנתם לטנקים גדלה-והולכת.

אשר לטילים-מונחים נגד-טנקיים, יהווה הרכב-הלוחם-הקל בסיס תכליתי וחסכוני יותר ללחימה ביחידות-הטילים העוינות; שכן, תחת להציב מול טיל שמחירו 1500 דולר טנק ששוויו 150,000 דולר, יהיו בידי המתגונן כלירכב אשר אם יתוכננו נכונה, לא יעלו הרבה יותר מאשר הטילים עצמם.

ההתפתחות עד כה

ההתקרבות הרבה ביותר ליצירת רכב-לוחם-קל, שהושגה עד כה, חלה במספר נסיונות-פיתוח, שנעשו בזמן-האחרון בצרפת.

היזמה ננקטה בידי שני אנשים פרטיים; ובשנת 1953 הביאו מאמציהם לבנייתו של כלירכב קטן אשר, לאחר-מכן, אומץ על-ידי חברה "רקסיפ", בשבצריה. היה זה כלירכב משורייני קטן ופתוח-מלמעלה, בעל צוות של שני אנשים השרועים על גחונם. משקלו לא עלה על טון-וחצי וגובהו הכולל לא היה אלא 92 ס"מ.

לגופו של ענין, רכב זה אמנם היה נושא-נשק קל-משקל ונמוך-צללית, שהציבו בו מכלול כלירכב של חיל-הרגלים — כמו תותחים-אבטומטיים, קנים-ללא-רתע, טילים-מונחים, מרגמות וכיוצא-באלה. יתכן שעשוי היה למלא תפקיד של נושא-נשק-חי"ר; אך תפקידו המדויק מעולם לא נקבע.

בין השאר ניסוהו בצרפת כמשתית-טנקים; במהלך נסיונותיו אמנם היטיב

בסופו של דבר, אומצה רק הראשונה משתי גירסאות אלו, כך שעתה מצוי בידי הצרפתים רכב נגד-טנקי קל, המנופק ביחס של ששה לכל גודל-רגלים ממוצע (מוסע במשאיות) — אך אינו נמצא בשימוש של חיל-הרגלים המשוורין.

לקחיו של הפיתוח

ראשית, ה"טנקטות"³ המקוריות של "ראקסיס-פוגה" הוכיחו מה ניתן להשיג מבחינות של הפחתת-משקל-וצללית, אם קיימת נכונות לסטות ממושגי-התכנה ה"מקובלים".

מצב-פרקדן, או אפילו מצב של ישיבה-שפופה, יתכן שהיה טוב בהם ממצב של רביצה-על-גחון; וניתן היה אפילו להשלים עם גידול-מה במשקלם על-מנת להשיג מחפה-עילי. אולם תפישת-היסוד שלהם בענין רכב נמוך-צללית נכוחה היתה בהחלט. שהרי בגללה יתקשו עד מאוד תותחני-האויב ומפעילי טיליו להגיע לידי דיוק בהגבהת כלי-הירי שלהם או — וביחוד — בהנמכתו; ולכן חשובה לאין-שעור תרומתה של הצללית הנמוכה להמעטת פגיעותו של הרכב.

שנית, הצרפתים אבדו הרבה מיתרונותיו-שבכות של סוג רכב זה, בכך שהגדילו במידה כזו את ה"E.L.C." הנוכחי שלהם. ה"E.L.C." דומה מאוד לטנק ונראה כי הינו גדול וכבד מכפי הצורך.

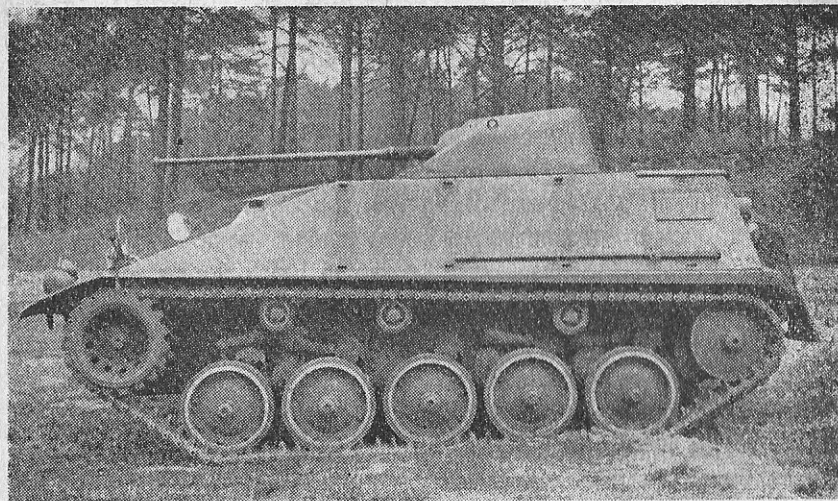
הנטיה, לעשותם גדולים-וכבדים יותר, היתה מתמיד הנגע, שדבק בפיתוחו של כל רכב-שריון-קל; והכרחי להתנגד לה במלוא התקיפות — במיוחד בסוג האמור של כלי-רכב, שאם לא כן — אם יותר לנטיה המכשילה, השואפת לעשות כלי-רכב, לגדולים-וכבדים יותר להמשיך בשלה, תאבד כל תכליתו של הפיתוח.

שלישית, עתה כבר, "תיעלו" הצרפתים את ענין פיתוחו של רכב-לוחם-קל לתחום המצומצם של רכב נגד-טנקי; והם לא ביררו כיאות את יכולת-שבכה בתחומים האחרים.

במיוחד הונחו את בירור אפשרויות תפעולו של רכב-לוחם-קל במסגרת עוצבות-משוריינות, בצירוף עם טנקים — אשר הוא, יתכן, הפורה שבכל תחומי-הניסוי האפשריים.

הצירוף של רכב-לוחם-לרגלים-קל עם טנקים, מהווה תפישה, אשר מן הראוי שישקלוה ויביאו-בהשבון במלוא-הרצינות — ובמיוחד לאור מספרם הגדול-הולך בהתמדה של טילים-מונחים נגד-טנקים.

(3) כינוי לרכב-לוחם-הקל, שפותח בשנת 1953 (ראה לעיל). — המער.



נושא-הגייסות-המשורין המערב-גרמני — הדגם "הקצר".

להוכיח את יכולתו כנגד טנקים-בינוניים מדגם "M-47" — משום שהיה כה נמוך עד כי צוותי-הטנקים התקשו מאוד להבחין בו ולאכנו.

ברם, נמתחה עליו ביקורת רבה בשל תנוחת-השכיבה של אנשי-הצוות ובשל העדרו של מחפה-לראש. לכן נזנח כלי-הרכב המקורי; אך לא הוזנח עצם הרעיון בדבר רכב-לוחם-קל.

בשנת 1956 חזר והופיע ה"נושא" בדמות חדשה, כרכב הצרפתי מדגם "E.L.C."², לרוע-המזל היה הדגם השני הגדלה-רבתי במשקל ובגודל. לא עוד היה הצוות רבוע; ולרכב היה צריח ובו ארבעה קנים-ללא-ירתע בני 75 מ"מ. משקלו היה כ-5.9 טון; והמשקל עלה — בדגמים מאוחרים-יותר, שהושלמו בשנת 1959 — עד כדי 7.2 טון; הגרוע מכל, צלילתם גבהה בהרבה; גובהם הכולל עלה עד לכ-173 ס"מ.

בשלב-הניסוי האחרונים כבר נטלו חלק שתי "גירסאות": — האחת, החמושה בקנה-ללא-ירתע בן 90 מ"מ, לתכלית נגד-טנקית; והאחרת, החמושה בשני תותחים-אבטומתיים בני 30 מ"מ, לפעולה נגד חיל-הרגלים של האויב.

(2) "ENGIN LEGER de COMBAT" — רכב-לוחם-הקל. — המער.

מוצבי ההגנה בתפיסה הגרמנית החדשה

(תמצות, מנקודת מבט טוביטינית, של מאמר מערב-גרמני)

תקנון-השדה החדש של צבא מערב-גרמניה, שהונהג בשנת 1959 — והמכונה „ניהוג-גייסות“, NII 100/1 — מגדיר את ההגנה כצורת-קרב שתפקידה „להכשיל את התקפת היריב ולגרום לו אגב-כך אבדות גדולות ככל האפשר“. מערך-ההגנה מושתת, על-פי תקנון-שדה זה, על מערכת מוצבי-ההגנה מחלקתיים, שרוחבם החזיתי מגיע עד ל-150—100 מ', ועומקם — ל-100—50 מ'. מה התפקיד המיוחס בצבא המערב-גרמני למוצבים אלה — זאת ניתן לראות מתוך המאמר „מוצבי-ההגנה של מחלקת-רגלים“ שהופיע בירחון ברהסמכא, „טרופאנפראכטיס“ בהסתמכו על לקח מלחמת-העולם השניה טוען מחבר המאמר, כי על יסוד ניתוח אירועים מסוימים שנתרחשו במלחמה, אפשר להסיק מסקנה על יתרונותיה של ההגנה המבוססת על מערכת מוצבי-ההגנה בהשואה להגנה רצופה — שכן הראשונה הוכיחה עצמה כבעלת כושר-קיום רב-יותר. הוא רואה כנכונות את ההנחות הבאות בסוגית ההגנה, כפי שהובהרו בתקנונים וחברות-הדרכה חדשים — הנחות הנובעות „מן הלקח המר, שנרכש בדם בחזית-המזרח“. ואלה הן ההנחות:

- היערכות קוית של הגייסות, עם קורדמי רצוף, לא תקנה להגנה איתנות מספקת — ומה-גם בתנאי הפעלת הנשק-האטומי;
 - על הגנה להיות עמוקה זיה — וזאת ניתן להשיג על-ידי דירוגם-לעומק של מוצבי-ההגנה;
 - את מערכת-ההגנה שלו מותר למתגונן לגלות, רק לאחר שיגלו הכוחות התוקפים את אמצעי-האש שלהם.
- דבר אחרון זה חשוב במיוחד לגבי חיל-רגלים, מכיון שטווח-הירי השימושיים של כלי-הנשק העיקריים שלו הגם: — רובה (כולל רובה-אבטומטי) — 300 מ'; מטול-רקטות נ"ט — 150 מ'; רובה-רומה נ"ט — לא יותר מ-100 מ'.
- כדי להסתיר את מערכת-ההגנה מפני האויב, רצוי לתפוס עמדות במדרונות, שיחים, בתים, בוסתנים, חורשות-עצים, אשר יאפשרו הסוואה מספקת.
- חדרישה העיקרית המוצגת בפני ההגנה היא: אסור שהתוקף יגלה את חיל-הרגלים המתגונן בטרם יהיה באפשרותו של זה לגרום לתוקף אבידות. במקלעים,

אין כל ספק, כי טנקים זקוקים לסיוע בכואם לטפל בנשק זה (בטילים-המונחים הנגד-טנקיים) ותמיד נזקקו לסיוע כנגד הרבה מערכות-נשק עוינות אחרות. מוטב לנו שלא נשכח זאת לעולם ושלא נשלה את עצמנו שנית להאמין, כי ביכולתם של טנקים לפעול ללא סיוע מספיק — כאותה סברת-שוא ששררה בתקופת-הבראשית של כינון עוצבות שכולן „על טהרת הטנקים“.

יהא נכבד כאשר יהא התפקיד שמילאו טנקים בהשגת הצלחות-השריון של מלחמת-העבר, הטנקים היו ונשארו רק יסוד אחד מרבים במערכת-הנשק הממוכנת המגולמת בעוצבה-משוריינת.

ערכם זכאי לבטח למלוא-ההכרה; אולם, יחד עם זאת, אין להתעלם מן היסודות האחרים, המסלימים, שבתוך הצוות-המשוריין.

אחד מאלו הוא חיל-הרגלים-המשוריין וכלי-רכבו. מן הראוי לנצל את מלוא יכולתם, כפי שעושים לגבי טנקים; ואם יש צורך בסוגים חדשים של כלי-רכב — הכרחי לפתחם במהירות גדולה מזו בה פותחו נושאי-הגייסות-המשוריינים.

על הלימוד

קראתי אי פעם דברים שאמר פרידריך הגדול על אודות קצינים המפתמנים אך זרק על נפיונם המעשי ומזניחים את הלימוד; לפי המסופר, השוה פרידריך הגדול את הקצינים הללו לשתי פרדות-צבא, שנמלו חלק בארבעים מפעיי-מלחמה שלהן, אבל נשארו פרדות.

הפילדמרשל מונטגומרי

בעלי טוח-הירי הארוך, משתמשים למתן אש-אוגפת (אלכסונית). גזרת-הירי של המקלע תיקבע במקרים רבים לפני מוצב-ההגנה של המחלקה השכנה, ותחפה על הפערים שבין מוצבי-ההגנה.

מיקום המוצבים

הגרמנים מודים בכך, שלהגנה הערוכה במדרונות-אחוריים של גבעות יש גם חסרונות. על חסרונות אלה נמנות, בראש-וראשונה, המגבלות לגבי התצפית — שיש ואף אין אפשרות לקיימה בכלל. על כן תצטרכנה, כנראה, מחלקות-הרובאים, בדבבד עם הקמת מוצבי-ההגנה שלהן במדרונות האחוריים, להתקין גם עמדות-מבוצרות קדמיות ("קיני-התנגדות"), שתמוקמנה במדרון הקדמי ותהיינה מיועדות כל אחת לכיתת-רובאים. משתתחיל התקפתו של היריב, תוסגנה, בדרך-כלל, כיתות קדמיות אלו בעוד-מועד אל מוצבי מחלקותיהן שבמדרונות האחוריים.

מיקומו של מוצב-המחלקה בשטח נקבע בדרך-כלל על-ידי מפקד-הגדוד; ולעתים רחוקות-יותר — על-ידי מפקד-הפלוגה. המוצב מוקם בקטע-שטח שמעריכים אותו כבעל חשיבות טקטית; השלמתו מבחינה הנדסית מותנית בזמן הנתון, ובכוחות ובאמצעים המצויים.

בדרך-כלל מוגן מוצב-ההגנה על-ידי מחלקת-רובאים, כיוון שלפי המושגים הנוכחיים — המחלקה היא היחידה הטקטית הקטנה ביותר, אשר לא ניתן לפצלה. אמנם, במצבי פעולות בחזית רחבה היה לעתים הכרח להציב במוצבי-ההגנה אף חצאי-מחלקות; אך כדבר הזה יקרה רק במקרים מיוחדים. והרי אף שכלולו של מוצב-ההגנה, מבחינה הנדסית, מותנה בסופר-שלידבר בגודלו של הילה-המצב, שהוקצה להגנתו.

התקנת המוצבים

בשעת התקנתו של מוצב-ההגנה נחפרות קודם-כל שוחות אשר אחר-כך מתקינים אותן או לשוחות-רובאים או כקיני-אש למקלעים. בשלב התחלי נחפרות תעלות-הקשר רדודות בלבד, ובהמשך התקנת העמדה מעמיקים אותן. לפי תקנון-השדה החדש של צבא מערב-גרמניה מגיע, כאמור, רוחב חזיתו של מוצב-מחלקתי עד ל-150—100 מ'.

בעלה-המאמר הנסקר סבור שמספרים אלה הם מספרים מכסימליים וכי הם מחושבים לתנאים הנוחים ביותר שיתכנו, הן מבחינת מסיבות-הקרב והן מבחינת

(1) חזית רחבה — פירושה: היחידות, בשל חוסר כוח-אדם מספיק וזמן, נערכות להגנה במוצבים יותר גדולים, שהם גם יותר דלילים. כך, למשל, רחבו של המוצב המחלקתי מגיע ל-150 מטר ויותר; עומק המוצב פוחת, בדרך-כלל. להגנה בחזית רחבה נערכים הכוחות גם בשטח הררי, ביצתי, וקשה-עבירות. — המערך.

טיב-השטח. שאם לא כן, לא יספיקו הכוחות להתקנתו של מוצב-ההגנה; וכן לא יוכל מפקד-המחלקה לפקד על כוחותיו בתכליתיות ובבטחון. במציאות ולמעשה, סבור בעלה-המאמר, לא יעלה עומקו של מוצב-מחלקתי על 50 מ'. עומק מינימלי זה מוכתב על-ידי הדרישה להקמת הגנה היקפית — והוא מותנה, אפוא, בתנאי התצפית המקומיים ובאפשרות ניהול האש כלפי העורף. במקרים מסוימים יתכן להסתפק בחפירה אחת בלבד — היינו, שלא יהיה או למוצב עומק. אך נקודת-הפיקוד-והתצפית של מפקד-המחלקה תותקן בכל-זאת, בדרך כלל, במקצת מאחורי עמדותיהן של הכיתות.

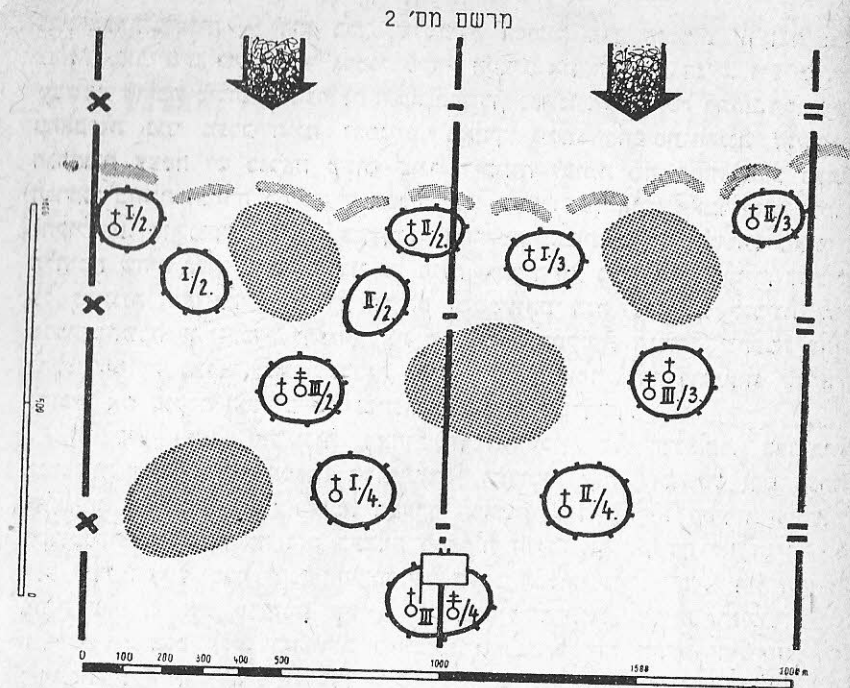
ברור, כי הסך-הכל של אורך כל החפירות ותעלות-הקשר שבמוצב-ההגנה יהיה גדול בהרבה מרוחבה של חזית המוצב; וזאת בשל קיום העיקולים בקוי החפירות, ובשל דירוגן-לעומק של מספר חפירות ועוד סיבות מעין-אלו. אפילו כשרוחבו של מוצב-ההגנה יהיה כ-75 מ' בלבד יסתכם ודאי אורכו הכולל של החפירות ותעלות-הקשר ב-180—200 מ'. אכן, זהו הבסיס לחישובי השימוש בכוחותיה של המחלקה, אשר עצמתה לא תעלה בודאי על 25 איש.

במרשם מס' 1 מוצגים מוצב-ההגנה של מחלקת-רובאים וגזרות-הירי שלו (גזרות-הירי של מחלקות שכנות אינן ניתנות בו, כדי לא לסכך את המרשם). רוחבו החזיתי של מוצב-ההגנה הוא רק 65 מ', ועומקו כ-25 מ'. ובכל זאת יהיה צורך לחפור ולהתקין בו כ-65—60 מ' של חפירות ו-90 מ' של תעלות-קשר. מכאן, שכבר בגלל גבול עומס-העבודה התקין, שניתן להטילו על החיילים בשעת ביצוע עבודות-הנדסה על-ידיהם, אין הרוחב והעומק של מוצב-ההגנה צריכים לעלות על המידות שצוינו.

במרשם מס' 2 ניתנת (שוב, למען פשטות המרשם) רק היערכות של פלוגות-הרובאים שבגדוד². האליפסות המקווקות — הן ה"אזורים הריקים" שמעבר לקו המוצבים הקדמיים — מהוות את "שקי האש", או "שטחי ההריגה", ולעברם יש לנהל אש-מרוכזת, מתוכננת-מראש, על-ידי הארטילריה והמרגמות. מן הראוי לציין שהעמנונות-הצבאית המערב-גרמנית מקדישה תשומת-לב מרובה ליצירת "שקי אש" בתוך היערכותן של יחידות הנמצאות בהגנה — "שקי אש" שתנוחתם תאפשר לנהל עליהם אש-צולבת ממוצבי-ההגנה אחדים, בעת-יבוענה-ראחת.

במקרה המוצג במרשם, מחולקות — לשם השגת מכסימום של יעילות הגנתית — המחלקות א' ו-ב, שבאזור-ההגנה של הפלוגה אשר באגף-השמאלי — כל-אחת לשני חצאי-מחלקות. חצאי מחלקות אלה הקימו מוצבי-ההגנה נפרדים. בעל המאמר הנסקר מגיע לידי המסקנה, כי בארגון מושכל של ההגנה,

(2) ועל כן לא נראית בו הערכותה של הפלוגה הראשונה. סימון יחידות-המשנה במרשם: מספר המחלקה — בספרות רומיות, לפני הקו האלכסוני; מספר הפלוגה — בספרות ערביות, אחרי הקו האלכסוני. — המערך.

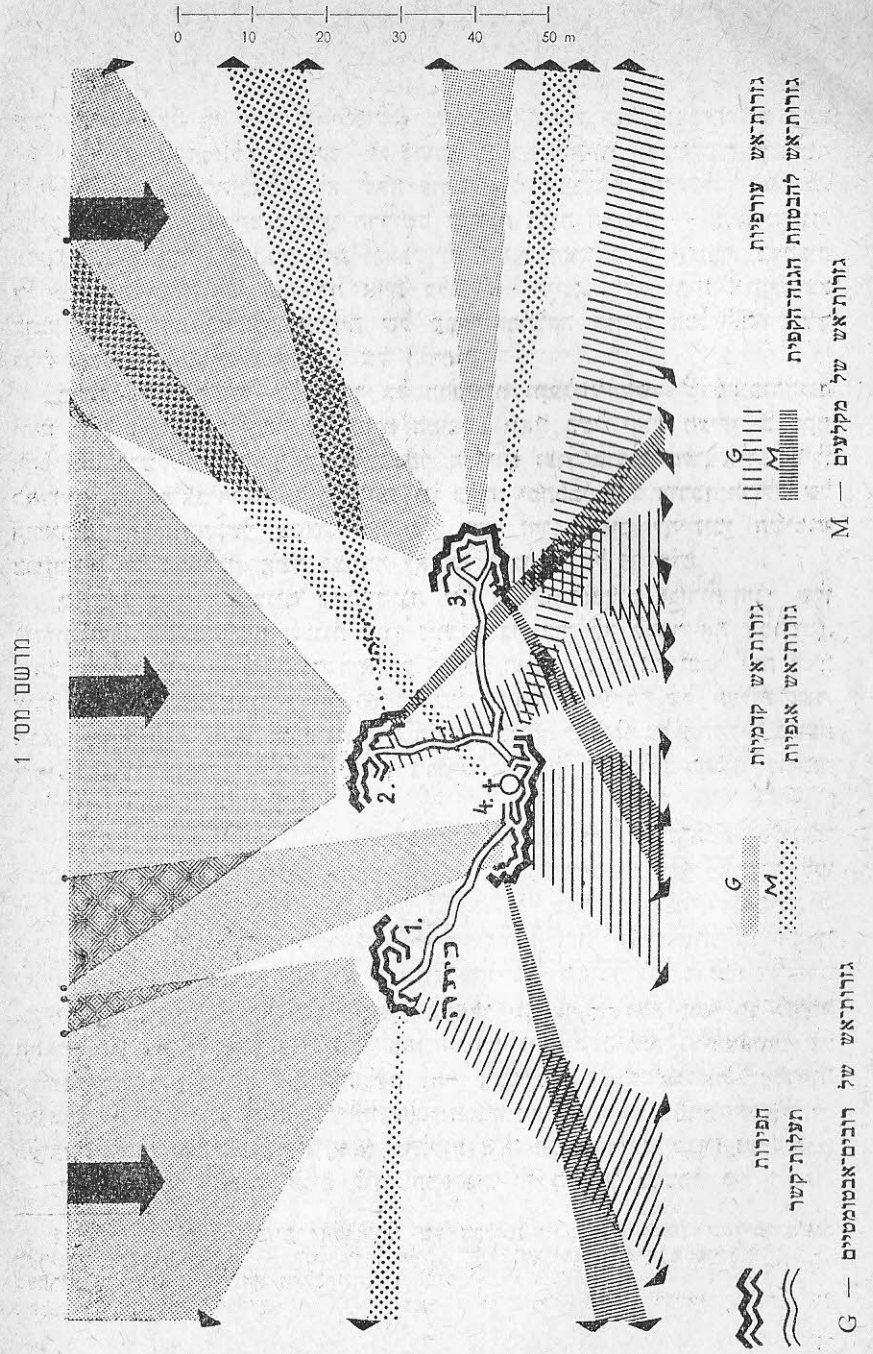


- "שקי האש"
 מפקד-מחלקה
 מפקד-פלוגה
 מפקד-גדוד

ובבחירה נכונה של מיקום מוצבי-ההגנה המחלקתיים, אפשר ללא קושי רב להפוך את מה שנראה כפגם במערך-ההגנה כזה — דהיינו, את עובדת "הימצאותם של פערים" בתוכו — ליתרונה של ההגנה. נחוץ רק לתכנן כיאות את אש המרגמות והארטילריה, בשילוב ותיאום עם אשו האגפית של נשק-הרגלים שבמוצבי-ההגנה, כדי שתושג השמדת האויב אשר הצליח לפרוץ אל תוך הפערים שבין המוצבים — פערים, המהווים למעשה "שקי אש", או "שטחי הריגה".

סיכום מטעם מערכת "צקלון"

אחד הדברים המעניינים בסיכום קצר זה לתפיסה-הגרמנית בענין מערכי-ההגנה של יחידות-רגלים, — כפי שבאה לידי-ביטוי בתקנון-השדה החדש של



- גורת-אש של מקלעים — M
 גורת-אש להטחת הגנה הקפית
 גורת-אש עורפית
 גורת-אש קדמית
 גורת-אש אגפית
 הפירות
 תעלות-קשר
 גורת-אש של רובים-אבטומטיים — G

לכירת מיצר הרים - והגנתו

הקול' י. סמולנקו

ערך הנחיתות-מין-האוויר בשטח הררי

עיקר ויסוד בפעולות-הקרב בשטח הררי היא לחימה על מיצרי-ההרים, מעברים, עורקי-תנועה ופסגות החולשות על הסביבה. באזורי-הרים ניתן להשתמש בהצלחה רבה בכוחות הנוחתים מן-האוויר, שיש ביכולתם להופיע לפתע בעורף מערך האויב, לתפוס במהירות קטעי-שטח חשובים ולהחזיק בהם עד שיגיעו למקום הגייסות המתקדמים על הקרקע.

מבנהו של שטח הררי מסייע לכווץ-נחיתה אווירי, ואפילו כוח קטן, למלא בהצלחה משימות-קרב שונות ומגוונות ביותר. מספרם המצומצם עד-מאוד של דרכי-הנסיגה האפשריים מעמיד את האויב במצב קשה ביותר כאשר מופיע בעורפו כוח שנחת מן האוויר. סכנה ממשית, שיימצא מנותק ומבודד, משפיעה על רווחו של האויב וגורעת מכושר-ההתנגדות שלו. לפיכך רשאים אנו לקבוע בודאות, כי נחיתות-מין-האוויר בעצמת גדוד או פלוגת-רובאים — ולפעמים



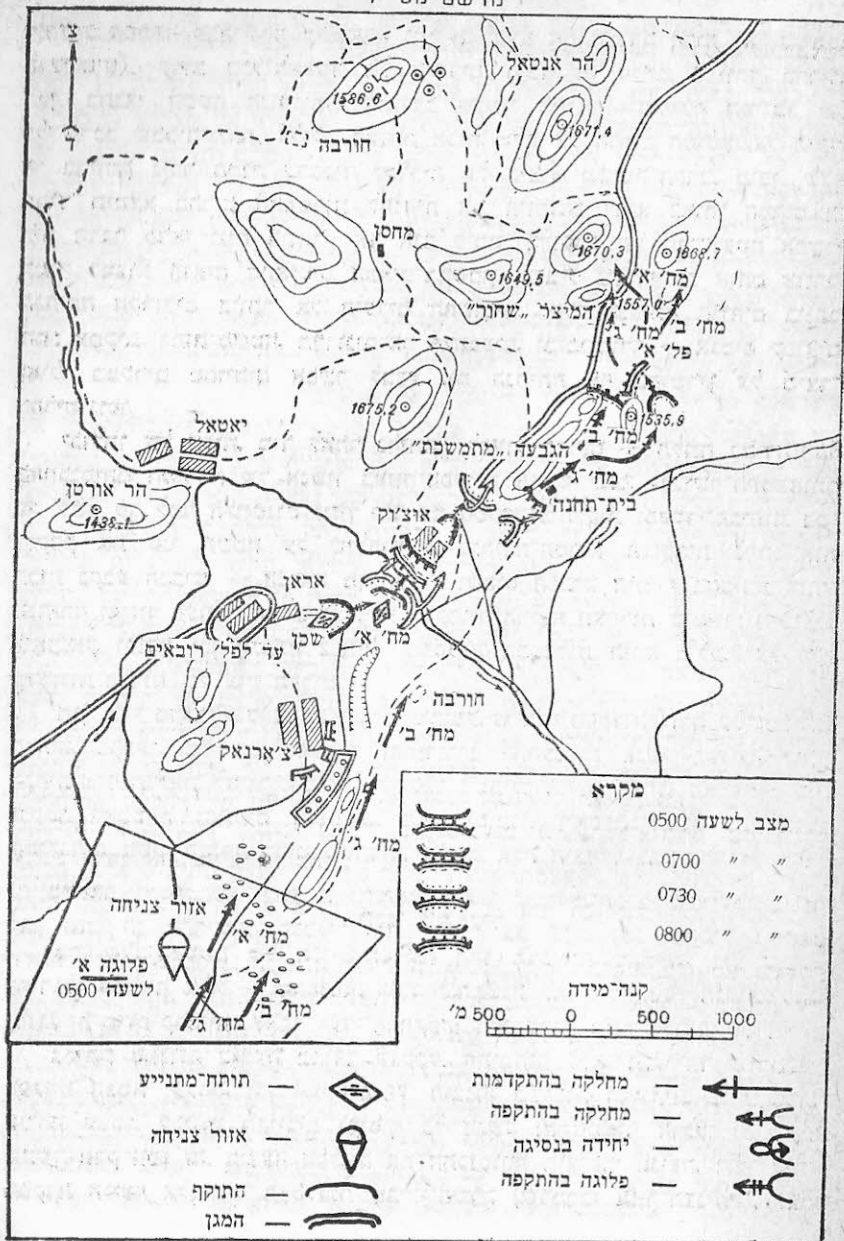
„לכינוס החיילים ואיסוף הנשק והתחמושת הוצאו כ־20 דקות...”

צבא-מערב-גרמניה — הוא בכך, שלמעשה הסיכום הוא תמימות-מנוחה-טובת צבאית סובייטית של מאמר גרמני מקיף, המציג את התפיסה הנ"ל. ויש להניח שבשעת עריכת סיכום-מתמצת זה הובא בחשבון נסיונו העשיר של הצבא הסובייטי בהאבקות נגד מערכי-ההגנה גרמניים. מאידך גיסא, בתפיסת-ההגנה הנוכחית הגרמנית עצמה יש כנראה משום שוני וריבויזיה לעומת מה שהיה נהוג בצבא הגרמני בחזית המזרח במלחח"ע השניה, כפי שבעלו של אותו מאמר-ויסוד גרמני (הקול' פ. פון-נוטץ) מגדיר בעצמו: „ההחלטה כבדת-המשקל לסטות מאורח-הלחימה שהיה נקוט בעבר, הבנוי על הגנה אשר היתה במידה רבה קוית, נשענה על נסיונות שאי-אפשר לחלוק עליהם ומשמעותם הנה עקרונות לגבינו. לפי מגמת-מחשבה זו, ובכדי להצדיק את ה„כפירה“ הטקטית הגדולה שהפכה עתה להלכה-פסוקה בצבא המערב-גרמני, מביא בעל המאמר שתי דוגמאות שנועדו להוכיח את חוקם המחייב של נסיונות-העבר, עליהם דיבר.

א. קיץ 1943. התגוננות מאחרי זרמור-התיכון של הדניאפר. העוצבות הגרמניות נשענות על עמדות מדרון-קדמי הערוכות קוית, וכן על זרם הנהר שלפניהן, כקילומטר-רוחצי רוחבו. במערך הראשון, מיד מאחרי הפירות-הקלעים הקדמוניות, נערכה הגנה נ"ט בעצמה מספרית חזקה. אך למעשה לא הגיעה זו כלל לידי תפועול. כבר לפני תחילתו של הקרב הממשי נמחצה היא תותח אחר תותח על ידי אש מבוקרת של ריכוזי ארטילריית-יריב גדולים. וחילי-הרגלים הגרמני — שגם עליו, בהפירות שהובחנו ואוכנו על-ידי היריב, הונחתה אש מבוקרת של כלי-ארטילריה כבדי-קוטר — לא יכול היה אחרי-כך, בלי הגנה נ"ט מספקת, לעמוד בפני הסתערותם של גלי הטנקים הרוסיים, כאשר צלחו אלה כעבור-זמן את הנהר. עמדת-ההגנה טבעית, שהיתה ללא-ספק אחת החזקות שאפשר למצוא באירופה — לא ניתן היה עוד להחזיקה, והיא נפלה.

ב. „ראש-הגשר“ של באראנוב — בפולין המרכזית, דרומית לורשה — בחורף 1944: במערך-הגנתי מותקן יסודית ממתנות ממזרח לנהר ויסלה דיביות גרמניות, הערוכות בחצי-גורן, להתקפה-רבתי של היריב. ואמנם — זו באה! אש אדירת-ריכוז כבדה ביותר, ממספר בלתי-שכיח של סוללות מכל הקטרים, שימשה „פתחה“ למתקפה הסובייטית. כבר במוצאי יום-הקרב הראשון סבלו העוצבות הגרמניות — שהוצבו, כרגיל, בעמדות שבמדרון-הקדמי — אבדות קשות, ורק באופן יחסי-מאוד ניתן היה עדין לראותן כמסוגלות להלחם. ברם, דיבויזיה אחת ויחידה היתה „יוצא מן הכלל“ מפתיע: — היא התגוננה במערכת מוצבי-ההגנה, שהוקמה במדרונות-האחוריים. שם נמצאו גדודיה מחוץ לתחום-ראייתו של היריב ומחוץ לטוח אישו הנצפית: על כן היו אבדותיה פחותות בהרבה מאלו של שאר העוצבות. הדיבויזיה היתה עדיין בעלת כושר-קרב מלא לצורך המשך-ההגנה.

ההגנה על המיצר "שחור"
מרשם מס' 1



אף במחלקת-רובאים-מוגברת בלבד — תמצאנה לעצמן מקום ושימוש במצבי עריכת פעולות-קרב בשטח הררי, על ידי גייסותינו.

תרגולי-צנחנים — ההכנות וניתוחן

באחד התרגילים הוטלה על פלוגת-רובאים-צנחנים של הלויטננט ג. זוזין המשימה: — אחרי נחיתתה מן-האוויר באזור הנמצא 2 ק"מ מדרום לאראן — להגיע אל המיצר "שחור"; לתפוס את הגבעות 1668.7, 1670.3, 1557.0; להחזיק בהן ולא להניח לרגלים ולטנקים של ה"אויב" לפרוץ מעבר צפון, לאורך הכביש המוליך אל אראן. הפלוגה הוגברה במחלקת תותחים-לארטע ובכיתת-הבלנים; ועם הגיעה אל קצה-הדרום של נקודת-הישוב אוצ'יק — יסתפחו אליה עוד שתי מחלקות תותחים-מתנייעים, שנחיתתן תבוצע בנפרד מזו של הפלוגה (ראה מרשם מס' 1).

משלמד את משימתו והעריך את המצב, קל היה לו ללויטננט זוזין להגיע אל המסקנה, כי מילוי מוצלח של המשימה מותנה בכך: — עד כמה יעלה בידי הפלוגה להקדים את ה"אויב" בתפיסת הגבעות החולשות על מיצרי-ההרים. בשאפו להשגת מהירות ותנופה בפעולות, ראה הוא לנכון, שהפלוגה תתחיל את תנועת ההתקדמות שלה מאיזור-הצניחה בתבנית-טרנס-קרבית, לאורך הכביש העובר דרך צ'ארנאק, ותעקוף נקודת-הישוב זו ממזרח. לכשתגיע אל פאת הדרום של נקודת-הישוב אוצ'יק — יש להעלות מחלקה אחת ב"רכיבה" על התותחים-המתנייעים — ולהטילה אל אזור המיצר "שחור". על הכוח-העיקרי של הפלוגה לנוע-למגע לאורך הכביש המוליך מאוצ'יק אל המיצר "שחור", וכן בשבילים שממזרח לכביש זה. אם ה"אויב" יגן על הגבעות 1668.7 ו-1670.3 ו-1557.0 — יש לתקוף מתוך-תנועה. אשר להגנה על המיצר אחרי כיבושו — יש לרכוז את המאמץ העיקרי בהחזקה בגבעות 1668.7 ו-1670.3, כשהפלוגה נערכת בדרג אחד בלבד, והמתחם הפלוגתי מותקן להגנה היקפית.

בהתאם להחלטה זו קבע מפקד-הפלוגה את משימות-הקרב ליחידות-המשנה שברשותו. הן בהחלטתו הכללית הנ"ל והן במשימות-הקרב שהטיל נשקפת הדאגה למהירות הפעולות. אכן, גישה זו — מוצדקת בהחלט. בלחימה בשטח-הררי תלויה ההצלחה במהירות הפעולות ובפתאומיותן. זה אשר ביתר-מהירות יתפוס את המעבר, הגבעה, הדרך, שבילי-ההרים או כל יעד חשוב אחר — כל אשר יקדים ויציב שם את התותח, המקלע — הוא שישגי ממילא את ההצלחה. במקרה הנתון, אם יעלה בידי הפלוגה להקדים את ה"אויב" ולהגיע ראשונה אל המיצר, ולהשתלט על הגבעות החולשות — אין-ספק, שיהיה בכך כדי להעניק לה יתרונות בהמשך ההיאבקות על מיצרי-ההרים.

כדי להחיש את רגע הגיעו של הכוח-הנוחת אל היעדים שנקבעו לו,

ולהשיג הפתעה רבה יותר בהתקפה, נזהגים לבצע את הצנחת הכוח (או נחיתתו כולל־טיס), קרוב ככל־האפשר אל היעדים; דבר זה חשוב במיוחד בהרים. כאן, בתנאי השטח הנתונים, בהתחשב בקשיי התנועה, וההיקף המוגבל של כלי־הרכב שבכוח־נחתה, עלולה הצנחת הכוח שלא על הנתיב המוליך אל היעד, או בריחוק ניכר ממנו, להכביד חמורות על ביצוע משימת־הקרב. מובן, שלא תמיד תימצא בהרים האפשרות להנחית את היחידות דוקא באותו המקום בו היה הדבר כדאי ונוח ביותר; אך אגב לימוד מדוקדק של פני־השטח אפשרי תמיד למצוא תנאים מתאימים הבאים־בכשבון בשביל נחיתה על אותם אזורים הנחיתה הקרובים ביותר אל היעדים החשובים. אזורים־הנחיתה הנוחים ביותר הם: עמקים, רמות־משטח, מדרונות־הר משופעים, ובימי־חורף — אגמים קפואים. ואילו במקרים מסוימים אפשר לבצע את הנחיתה אף במישרין על מיצר־ההרים גופו.

יכולתו של הכוח, מיד לאחר נחיתתו, לפעול בהרים — תלויה במידה־רבה בהתכנסותם המהירה של אנשיו באזור־הפעולה החדש להם, ובכוש־התמצאותם בו. לשם כך למד הלויטנט זוזין יחד עם מפקדי־המחלקות ומפקדי־הכיתות במ־דוקדק את פני השטח על שולחן־חול. כנקודת־המוצא העיקרית להתמצאות הכוח נקבע הכביש — הנראה מן האויר, ושהוא הכביש היחידי בסביבת אזור־הנחיתה ואיזור פעולת־הקרב הצפויות. כנקודת־המוצא האחרות שימשו: הישובים צ'ארנאק וראאן וכן הגבעה 1675.2, שפסגתה המושלגת היתה בולטת על רקע מדרונות־הדרום של גושה־ההרים.

תוך כדי מהלכו של ארגון הקרב, שבוצע על־ידי מפקד־הפלוגה על־גבי דגם השטח, נקבעו כמו כן: האותות והסידורים להתכנסות אנשי הפלוגה לאחר הנחיתה; המשימות לסיוור, הכהות שיוקצו בשבילו וכיצד ינוהל; האמצעים בהם ינקטו לאבטחת האגפים והעורף; כיצד יסומנו, ויאספו, הנשק והתחמושת המוצנחים בשקי־הצנחה רכים מיוחדים. דברים אלה הובהרו לכל אחד מהחיילים הנזוהרים.

מהלך התרגיל

את שלב־המסיים של הכנת הפלוגה היוו תרגולות טקטיות, בהן הודגמו ותורגלו פעולות אלו: — התכנסות יחידות־המשנה לאחר נחיתתן; תנועת־למגע בתבניות־טרומ־קרבות, לעבר יעדי־ההתקפה; והסתערות מתוך־תנועה על האויב. נחיתת הפלוגה בוצעה במועד שנקבע. התותחים ללא־רתע, יחד עם מלאי־הפגזים הצמוד שלהם, וכן חומרי־הנפץ, הוצנחו בעקבות הצנחים באותו אזור־צניחה עצמו. לכינוס החיילים ואיסוף כלי־הנשק והתחמושת הוצאו 20 דקות. במשך פרק־זמן זה, ביצעה הפלוגה את התכנסותה תוך־כדי תנועה, ולפי אותות מפקדה הגיעה אל אזור הצטלבות שבילי־השדה (שבמרכזו אזור־הצניחה). לאחר

שנוכח כי ההתמצאות בשטח נכונה ומתאימה לנתוני־המצב, פקד על מפקדי־המחלקות לפתוח בתנועה־למגע, בכיוונים שנקבעו להם.

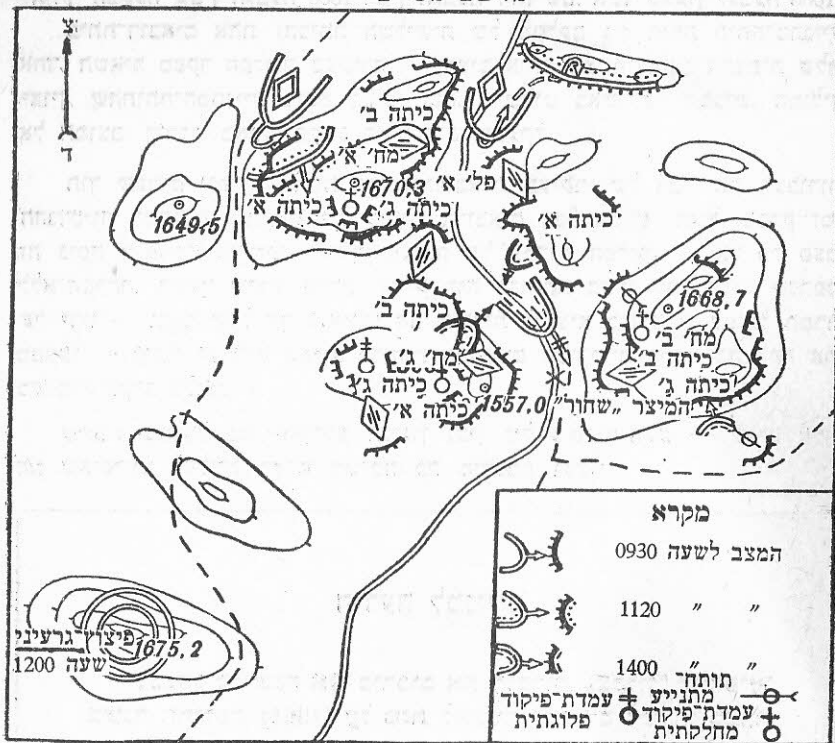
בערך לאותו זמן דיוח באלחוט מפקדו של פטרול־הסיוור (שצנח 15 דקות לפני צניחת כוחות העיקריים של הפלוגה), כי הוא הגיע אל הערוץ (שבמרחק 200 מ' צפון־מזרחית מצ'ארנאק), גילה בפאות הדרום־הדרום־המזרח של צ'ארנאק כשתי מחלקות־רגלים בחפירות, וכן גילה בקטע של הצטלבות־הדרכים — ומעבר לו, לאורך הכביש המוליך צפונה — שדה־מוקשים נ"ט; ומלבד זאת נראו לו עוברות בכביש המוליך מאוצ'וק אל אראן 8 מכוניות מכוסות. מפקד הפלוגה הורה למפקד הפטרול להמשיך בסיוור השטח בכיוון אוצ'וק — מיצר־ההרים; ובעצמו דיוח למפקד־הגדוד על הידיעות שנתקבלו, וכן מסר אותן לידיעת מפקדי־המחלקות, מפקדי־המחלקות א' רב' נצטוו לעקוף את הישוב צ'ארנאק ממזרח, מבלי להסתבך בקרב עם ה"אויב".

שעתיים, בערך, לאחר הצניחה, נתקלה מחלקת־הרובאים א' בהתקרבה אל נחל שבקצה הדרומי של הישוב אוצ'וק — באש ה"אויב", שנורתה מפאותיו הדרומית והדרום־מערבית של הישוב. המחלקה נעצרה — ולאחר שנתפרסה בתבנית־הקרב רבצה בשטח, כ־200 מ' דרומית לנחל. מחלקת־הרובאים ב' הגיעה עד למקום החורבות (המסומנות במרשם) — ומשלא נתקלה בהתנגדות המשיכה בהתקדמותה. מחלקת־הרובאים ג' הגיעה אל מדרונות צפון־המזרח של הגבעה "מתמשכת". באותו זמן עצמו דיוח מפקד מחלקת התותחים־המתנייעים באלחוט, כי יחידתו הגיעה אל המדרונות הדרומיים של הגבעה "מתמשכת".

הלויטנט זוזין החליט עתה להתקדם בכוחות־העיקריים של הפלוגה לעבר המיצר; ועל מחלקת הרובאים א' ומחלקת התותחים־המתנייעים הטיל משימה: — להשמיד את ה"אויב" שבאוצ'וק, ולאחר זאת להגיע אל אזור הגבעה 1668.7. כעבור זמן קצר תקפה מחלקת־הרובאים א', בסיועה של מחלקת התותחים־המתנייעים, את ה"אויב" והתחילה הודפת אותו בכיוון צפון־מזרח. בר־זמן נתגלה, כי כוח "אויב", בעצמת פלוגת־רגלים בערך, מתקדם מהישוב אראן בכיוון אל אוצ'וק. מפקד־הפלוגה פקד על מחלקת־הרובאים א' להיערך, בעצמת כיתה אחת, להגנה בפאה הדרומית של אוצ'וק ולמנוע את ה"אויב" מלחדור לתוך ישוב זה. הכיתה הוגברה בשני תותחים־מתנייעים ובשני תותחים ללא־רתע.

ה"אויב" גילה את עמדות־ההגנה של הכיתה, התפרס ליד הנחל — והסתער מתוך־תנועה. אך משנתקל באש מאורגנת של הצנחים, נאלץ להצמד אל־הקרע לאורך גדת־הדרום של הנחל. יחידת־משנה אחרת, שכנה, של כוח־הצנחים, שהספיקה תוך חצי־השעה להגיע אל המקום, תקפה את ה"אויב" מעורפו ואילצתו לסגת בכיוון יאטאל. הדבר איפשר למחלקת־הרובאים א' להמשיך בהתקדמותה לעבר המיצר, כשחייליה רכובים על התותחים־המתנייעים.

ההגנה על המיצר "שחור"
מרשם מס' 2



כך, למשל, במחלקת-הרובאים ב' נערכה כיתה אחת במדרונות הצפון-מערביים, ואילו כיתה אחרת — בדרוג שמאלה ואחורה, וקרוב יותר אל פסגתה של הגבעה 1668.7. היערכות כזו יצרה הגנה מרובת-דיוטות — והיא איפשרה לרכז אש אגפית וצולבת על פני כברה ארוכה של הכביש. כיתה שלישית תפסה עמדה במדרונות-הדרום של הגבעה — לחיפוי על השביל המוליך אל המיצר מן המזרח. מעבר צפון-מערב לאורך הבקעה אשר מזרחית לכביש, וכן מעבר מזרח, מצויות היו גישות מוסתרות ובלתי-נצפות אל עמדותיה של המחלקה. בכדי למנוע התנפלות-פתע מכיוונים אלה, הציב מפקד המחלקה בבקעה תותח-מתנייע. ואילו על השביל — תותח ללא-רתע. תותח ללא-רתע אחר תפס עמדה על הגבעה אשר נבחרה באופן כזה, שיתאפשר לנהל אש ממנה הן לאורך הכביש והן

מחלקת-הרובאים ב', שנתקלה באש פתאומית ממדרונות הצפון-מערב של הגבעה 1535.9, נעצרה ורבעה-תחתיה. מחלקת-הרובאים ג', שנמצאה אותה-שעה ליד בית-התחנה, הותקפה מעורפה על-ידי ה"אויב", הנסוג לאורך הכביש, שעצמתו היתה מחלקה. מפקד-המחלקה פרס במהירות כיתה אחת ושני תותחים ללא-רתע על פני מדרונות-הדרום של הגבעה "מתמשכת" — ובאש מהמקום שהוא הדף את התקפת ה"אויב". לפי פקודתו של מפקד-הפלוגה שינתה מחלקת-הרובאים ג' את כיוון התקדמותה, עקפה את הגבעה 1535.9 ממזרח, הגיעה אל מדרונותיה הצפון-מזרחיים והתקיפה מן העורף את ה"אויב" אשר נמצא כאן בעמדות-הגנה. ההתקפה הצליחה, והמחלקה הגיעה אל אזור-ההגנה אשר הועד לה מראש — כשאגב כך נמצאה היא אף מסייעת למחלקת-הרובאים ב', בפעולתה.

אירוע מאסף

אירוע אחד, אשר נחרש במהלכו של התרגיל, היה מאסף מבחינות רבות. מפקד מחלקת-הרובאים ב', בשאפו להגיע מהר ככל-האפשר אל האזור שנקבע לו, שכח את ענין הסיוור. בעד הזנחה זו נענשה המחלקה על-ידי אש ה"אויב", אשר ניתכה עליה לפתע מהגבעה 1535.9. אכן, כאשר נמצאת מחלקה בתנועה בציר עצמאי משלה בעורפו של היריב — הכרח הוא לשגר תמיד מתוכה סירים קדימה. כמקפיד יותר על נהגי-הירות אלה נתגלה מפקדה של מחלקת-הרובאים ג' — אשר ארגן הן תצפית הקפית והן אבטחה צמודה. נקיטה באמצעים כאלה הכרחית עד-מאוד במצבי ניהול קרב בעורפו של היריב — וביחוד בשעת פעולה בהרים, שרבות בהם הגישות המוסתרות מעיני תצפית קרקעית. כמשך תנועתה של הפלוגה למגע, אל מיצר ההרים, בשעת ההיתקלות הפתאומית ב"אויב", שאף מפקד הפלוגה להשיג אפשרות לתמך בפלוגתו. לשאיפה זו מסייעת במצבים כאלה העובדה שבעורפו של היריב לא ימצאו בדרך-כלל, מערכי-עמדות רצופים; ויש להשתמש שימוש-רוב במרווחים ופערים שבהגנתו, בשביל חדירה נועזת והתקפה נמרצת מהאגף או מן העורף.

ההתכנסות

ארבע שעות לאחר הצניחה הגיעה הפלוגה אל האזור שצוין לה — והחלה בהקמת מערך-הגנה לעצמה (מרשם מס' 2). מפקד הפלוגה, בלכתו בזה-אחר-זה אל מוצבי-ההגנה של המחלקות, היה מציין למפקדי המחלקות בשטח, לפרטיהם, את גזרות-האש, קטעי השטח להנחתת האש המרוכזת של המחלקות, קטעי השטח שיש לבצרם ביצרון רב במיוחד — והמשימות לאבטחת האגפים והעורף. ראוי לציין, כי כל מחלקה ומחלקה הסתגלה והתאימה עצמה להגנה-היקפית.

לאורך הבקעה שבין הגבעה 1668 לבין הגבעה ללא שם, אשר מצפון לגבעה 1668. כיתת-רובאים אחת (הכיתה השלישית של מחלקה ג') ואתה תותח-מתנייע אחד, השאיר מפקד הפלוגה בעתודה — והציב אותם באיזור מוצב-התצפית שלו. יצוין, שהתותח-המתנייע מוקם באופן כזה, שישלוט באשו על הכביש, המוליך אל המוצב, ודרכו, באותו הקטע בו הכביש מתעקל.

תוך שעתים וחצי השלימה פלוגת-הרובאים, בעיקרו של דבר, את העבודות ההנדסיות להתקנת העמדות של כיתות הרובאים ושל אמצעי האש. בפרק זמן זה ניסה ה"אויב" פעמיים לערוך התקפה על עמדות הפלוגה — אך כל פעם ללא-הצלחה. במשך שלוש שעות החזיק כוח הנחיתה בידי יעד חשוב שנתפס על ידיו — ובכך שלל מן ה"אויב" את היכולת להוציא בגזרה זו לפועל תמרון מבצעי — ודבר זה הוא שסייע לכוחות התוקפים העיקריים למלא בהצלחה את משימות-הקרבת שלהם.

שימוש מושכל בפני-הקרקע ותכנון נכון של מערכת-האש — שנים אלה הם שאיפשרו לפלוגה למלא משימה כה מורכבת וקשה.

הודעה למנויים

כמנהג כל שנה אנו כורכים את חוברות "צקלון" שהופיעו בשנה החולפת (1961) על מנת לאפשר למנויים לשמור במרד כז על כל החוברות המופיעות.

את חוברות "צקלון" שהופיעו בשנת 1961 (94—105) יש לשלוח עד 1.4.62 לפי הכתובת: משרד הבטחון — ההוצאה לאור, ת"א, הקריה רח' א' מס' 5, בצירוף 2. ל"י דמי פריכה.

כל החוברות שתגענה עד התאריך הנ"ל תוחזרנה כרוכות עד 1.5.62.

ברשותנו נמצא מספר מוגבל של חוברות משנת 1961. נהיה מוכנים להשלים את הברך לכל מנוי. מחיר חוברת ישנה להשלמת הברך — 25 אגורות.

כן יש ברשותנו כרכים מהשנים הקודמות.

17 אר ריטני



ס'כ

מג 3 מח חיים ק/ 168281

2358 . 3 . 3

ס . 3