

בעל יומה ומחלקה מצטיינת, לעמוד שנית ב" מבחן".

\*

"בתרגיל הדו־צדדי הבא?" — שאל יגאל את המפקד באוהל הקנדי — "מתי דובר על תרגיל דו־צדדי נוסף?" "זה עלה על דעתי היום, בעת התרגיל", אמר המפקד בצנעה. "חמור ברי-בוע — לגלג צביקה, שאחרי הנצחון הכפול של חניכיו לא הרגיש צורך להיות "טקטי" — זה במקום שלושה מסדרי ציוגש הלילה..."

רבע דקה. זאב פרש את הכוח שהיה אתו על הגבעה, והתקיף את המארב משמאל. כעבור דקה גפתחה אש על מארב־האויב גם מימין. הכוח שהיה בשני הקומנדקרים הראשונים התקיף את המארב, בקליעי עץ כמובן, מימין ומאחור.

"שתים אפס!" — הצוית זאב אל נחום, כאשר חלף לידו בעת הסתערות הכידונים.

מפקד הקורס השתדל להיות "טקטי". "שתי המחלקות עשו את כל אשר ביכולתן. הפעם גברה מחלקה מס' 1 גם במארב וגם בפטרול. בתרגיל הדו־צדדי הבא, תינתן הזדמנות שיה לכל מפקד

סרן נוגה הראובני

## "חינוך שדה" — יסוד לפיתוח ההתבוננות בשדה

לא הושקע מאמץ מיוחד: — היא קלטה או הבחינה בדברים, אף שמחשבותיה הילכו, אולי, בדרכים אחרות. הבדלי יכולת ההתבוננות בין אנשים בעלי אורח־חיים שונה — כגון בין אנשי־עיר לאנשי־כפר — אינם קטנים מהבדלי יכולת ההתבוננות בין בעלי מקצועות שונים. רוב האורחים המתגייסים לצבא מביאים אתם אל שטח־האימונים (שהוא שדה־בר פתוח), הרגלי התבוננות של אורח־חיים עירוני, רק יחיד־סגולה מהם מורגלים בהתבוננות בשדה־הבר. לא אגוים באמרי, שבתחילה הם ממש מגששים בשדה כסומים, ורק בהמשך חייהם בשדה, תוך כדי אימונים צבאיים, מתחילים הם אט־אט, לפקוח את העיניים. בדרך־כלל, בזמן האימונים, מדגישים המדריכים הצבאיים את לימוד ההבחנה בין צורות טופר גרפיות שונות. קפלי קרקע, שטחים־מתים וכו'. אולם, בשדה העיקרי של פיתוח ההתבוננות, — בשדה־הבר — לימוד לבושו־שלה־השדה, הצמחיה — שוררת הנוחה גדולה ביותר. הנוחה זו היא פשע חמור לגבי אחד הנושאים העיקריים באימון החייל — אימון־הסתכלות. כי מה ערך לחייל אשר למד להשתמש בכל כליה־נשק, אם עיניו אינה מאומנת להבחין באויב (כל זמן שזה האחרון אינו מודקד במידה יתרה)? ומה ערך לאשה של היחידה, אם לאחר ציון־המטרה ע"י מפקדה ניתכת האש לכל העברים, אך לא למטרה עצמה?

מתוך צדויו השונים של המקצוע "חינוך־שדה" הנלמד כיום בצה"ל, אפרט במאמר זה את הצד העוסק בפיתוח ההתבוננות בלכה.

כידוע תלויה ראיתו של אדם בגורמים פיזיולוגיים — בניגוד בולט להתבוננותו (התבוננות — ראיה תוך תבונה ומסירת דוח־עצמי), התלויה בעיקרה בגורמים פסיכולוגיים, כגון: מצבו הנפשי של האדם (פיוור הנפש או ריכוזה) ברצף מסוים, מקצועו, והרגלי ההתבוננות אשר קנה לו במשך ימי חייו.

לדוגמא: אם נשאל זוג (הבעל נהג מקצועי ואשתו — מטפלת במשק־בית), אשר טייל לאורכו של רחוב אלנבי בתל־אביב: מה ראיתם בדרככם? — נשמע מהם שני תיאורים השונים בתכלית: הבעל (הנהג) הבחין במכוניות חדשות וישנות, ראה ב"קבינות" כמה ממכריו, והבחין במכונית שאחד מצמיניה היה חסר אוויר במקצת; בכל אלה הוא הבחין למרות שמחשבותיו זרמו באפיקים אחרים לגמרי. הוא לא הרגיש כלל בהיקלט לתוכו הרשמים הללו. לעומתו, אשתו — לא ראתה מאומה מכל אלה, אבל אין לומר שלא ראתה דבר, אדרבא, היא מוכנה לספר לנו על המחירים החדשים של התלבושות שהוצגו בחלונות־הראווה, על מעיליה־הגשם המצויים בהם, על שלוש זוגות נעלים אולטרא־מודרניות אשר נעלו כמה מהמטיילות בדחוב, ועוד כהנה וכהנה. גם במקרה שלה

האמריקאים טוענים, כי בלימוד הקליעה קיימים  
שלושה שלבים :

- א. לימוד איתוד המטרה.
- ב. לימוד ראית המטרה.
- ג. לימוד הפגיעה במטרה.

ואם אצל האמריקאים כך — אצלנו על-אחת-כמה  
וכמה. ולא כאן המקום לעמוד על חשיבותו של האדם  
שמאחורי כלי-הנשק בתנאינו אני.

לימוד הצמחים העיקריים השולטים בשדה, וכן לימוד  
הרגמים שהם יוצרים בו, זומה ללימוד עשרים ושתיים  
אותיות האלף-בית. אנאלפבית, השולח מבטו אל עמוד  
כתוב, רואה בו אותיות-אותיות: מהן דומות זו לזו  
ומהן — שונות; מה עלולים למצוא "שאר הבריות"  
בעמוד אשר כזה אין הוא יכול להבין. אולם לאחר  
למדו את עשרים ושתיים האותיות, ואת העקרון של  
צירופיהן למלים — יוכל לראות באותו דף את אשר  
לא ראה קודם לכן: אותיות דומות, היוצרות בצירופים  
שונים מלים השונות-זו מזו, ומלים דומות היוצרות  
בצירופים שונים, משפטים השונים זה מזה.

הוא-הדין בשדה ובצמחי: הכרת 20'30 צמח, החוד-  
דים ונשנים בשטחי הארץ השונים, וידיעת סוד צירוי-  
פיהם לרגמים — מלמדת את החייל לקרוא בשדה "מלים"  
ו"משפטים" אשר לא רק שלא ידע "לקרוא" אותם, אלא  
אף לא ראה אותם קודם לכן. לימוד זה משחרר את  
החייל מהצורך "להידבק" דוקא ב"נקודות בולטות" (ציון-  
מטרות, ציון-דרך וכיו') ומאפשר לו להיעזר, על כל  
שעל, בדגמי-השדה הנרקמים ע"י הצמחים.

לימוד צבעיהם של הצמחים, ובעיקר גוני-הירוק השור-  
נים המופיעים בשדה (אשר כל אחד מהם אפייני לצמח  
מיוחד, וקשור בעונת-השנה ובטיב הקרקע), נותנים לחייל  
את היסוד להתבוננות נכונה בשדה-הבר, ועל ידי כך —  
להבחין מיד בעצמים זרים, בבני-אדם או במתקנים, גם  
כשהם מוסוים.

לימוד הצורות-השונות של תנועת צמחי-השדה בנושך  
הרוח (כל מין ותכונתו המיוחדת), אף הוא מקל על  
החייל בכיוון זה; הוא אף מלמד אותו שלא לתפוס  
מחסה מאחורי שית שתנועתו ניכרת מרחוק — פן יתגלה  
מחמת תנוודותיו.

אולם, כיצד ניתן להשיג תוצאות ממשיות בלימוד  
זה? — האמנם יתכן להשיג את המטרה ע"י הוצאת  
מחלקת-חיילים במשימה להכיר בשטח 30 צמחים כזה  
אחר זה (על שמותיהם וההבדלים ביניהם)? — אם  
כך ננהג — מרור, כי יהא זה בזבוז זמן לריק. כמו

לגבי תורות צבאיות מסוימות ה"מוחזרות אל הראש  
דרך הרגלים", כן גם תורתנו זו חייבת להיות מוחזרת  
דרך... "הידיים" ו"דרך הפה". כיצד?

עם הכרת הצמח בשיעורי "חינוך-שדה" לומד החייל  
את השימוש בו לצרכים מעשיים: צמח זה — למאכל,  
וחברו — לשזירת חבל; שלישי — לשיפור טעמם של  
מים עומדים, ורביעי — לתבלין טעים; תמישי —  
למזרון או לכיסוי מן הקור, ושישי — להצתת-אש  
מהירה או להעלאת עשן סמיך; וכן הלאה. התוצאה  
אינה מאתרת לבוא: החייל יגלה עתה התענינות ויש-  
תול להכיר את הצמחים שלמד, על מנת שישמשו את  
צרכיו הוא. מבין הוא, כי לשם כך עליו להכירם בעונות  
השנה השונות ובסוגי קרקע שונים, ואפילו ממרחקים  
ובחשכת הלילה, ולעתים — לפי מישוש וריח בלבד.  
לימוד הכרת הצמח מרחוק צריך שיעשה בשיטה  
הבאה:

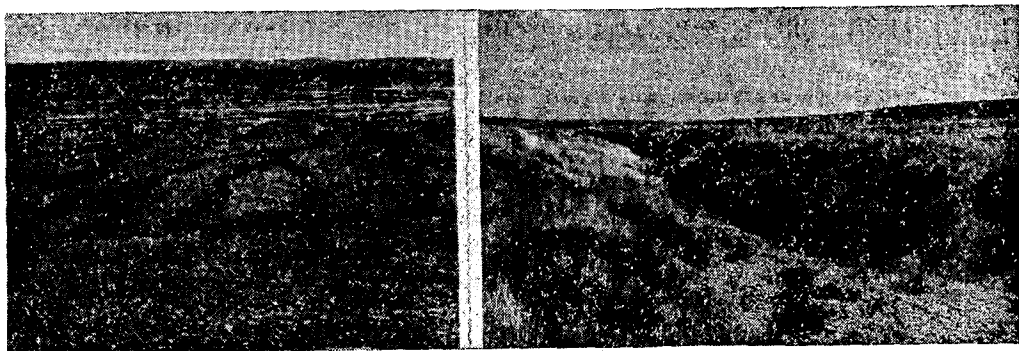
לומדים להכיר את הצמח מקרוב ולהבחין בתכונותיו  
המיוחדות אותו משאר הצמחים הסובבים אותו.  
מתרחקים ממנו כמה עשרות מטרים ומנתחים בטה  
הוא מתבלט מתוך הרקע מרחוק כזה, לאמר: אלו מן  
התכונות שצוינו לעיל משטשטות במרחק, ואלו עומד  
זות בעיניו או מתבלטות ביתר שאת (בדרך זו אפשר  
להרגיל את העין להבחין בצמח ממרחקים רבים יותר,  
עד כדי מאות מטרים אחדות או רבות — לפי הצטנן,  
ולפי תקופת-חיינו שבה הוא עומד).

מראים לחייל את הדגמים אשר יוצרים בשדה אותם  
צמחים שלמד להכיר.  
הנה דוגמה לאחר התרגילים (ניתנים לביצוע ככל  
שטח):

המדריך מסביר לחניכים את-מהות התרגיל;  
היחידה מתקדמת לאורך מסלול מפותל של 2-3  
קילומטרים. בנקודות מסוימות, לפי בחירת המדריך,  
מוטמנים חפצים אישיים של החניכים (בכל נקודה חפץ  
של חניך אחר). בדרך חזרה, מובילים את היחידה  
החניכים אשר חפציהם הוטמנו — כל חניך מוביל אל  
החפץ שלו.

נקודת-ההטמנה הראשונה צריכה להיקבע במקום  
"קשה ביותר", כלומר: מקום בו אין כל סימן בולט  
בשטח, אשר יעזור למצאה. החניך הנדון כמובן שיתקומם  
מיד: "כיצד ניתן למצוא את הנקודה הזאת?"

וכאן בא הסבר המדריך: "ניתן למצוא את הנקודה  
בנקל, לפי דגמים שיוצרים בשדה הצמחים המוכרים  
לכם משיעורים קודמים. בצורה זו נוכל גם להיעזר בעצ-  
מים-בולטים הרחוקים מנקודתנו מרחק רב: הנה, הבישו,



תמונה א

תמונה ב

וזו בה שולטים הדגניים — לצד דרום (בכיוונה הכללי).  
מכאן מתבקש, כמובן, ההיקף ההפוך לצרכי התמצאות  
ברוחות השמים.

בתמונה (ב) — «מישור חוה» אשר בנגב, רואים  
אנו ריכוזי צמחיה לאורך קוים מסוימים. בתמונה, וכן  
גם במציאות, כמעט ואין לראות שקוים אלו ערוצים  
הם, ושבהם עוברים המים לעת-גשם. אולם, המכיר עובדה  
זו, ידע למצוא לפי קריצמחיה אלה את המקומות  
הנמוכים בשטח, וינצלם לשם מחסה מאש פתאומית. לפי  
קוים אלה, וכיחנם, ידע גם למצוא את הדרך אל הואדי  
הראשי (לצרכי התמצאות או מעבר).

למרות כל האמור לעיל, אין לחשוב כי בשיעורי  
חינוך-שדה בלבד יקנה לו החייל את הרגלי ההתבוננות  
הדרושים לו בשדה, וילמד לדעת לקרוא את השדה  
על בריו — (ממש כשם שאין די בשיעורי האימון  
הגופני כדי להרגיל את החייל לעמוד במאמץ הגופני  
הנדרש ממנו בשעת קרב). שיעורים אלה הם בבחינת  
דחיפה וציווג-דרך, וללא תרגיל שיבוא בעקבותיהם —  
ערכם קטן. על המפקד, לכן, בכל מקום בו שהים  
פקודיו, ובכל שיעור ושיעור, לתרגל את התבוננותם  
בשדה-הבר, רק השיעורים המקצועיים אשר אחריהם בא  
תרגול תמידי — רק אלה, יקרבנו אל המטרה הנכספת  
של חייל מאומן בעל התבוננות ברורה וחודרת.

דגם זה של צמחים שבסביבתנו הקרובה נמצא על קו  
אחד עם נקודתנו ועם עצמ'בולט רחוק. אם נזכור זאת  
הרי מובטח לנו כי נשוב למצוא מתוך נקודה זו.  
בנקודות-התניה הבאות, נותן המדריך לחניכים לקבוע  
בעצמם את ציוני-המקום לפי דגמי-הצמחים, ובדרך חזרה  
מתעכבים בכל נקודה ונקודה ומנתחים את ההצעות  
השונות שהעלו החניכים.

בעזרת תרגילים מסוג זה (הבאים לאחר הכרת הצמ'  
חיים בדרך של לימוד שימושם) ניתן להרגיל את החיילים  
«לקרוא» בשדה לא רק נקודות שהיו סמויות מעיניהם  
קודם לכן, אלא גם צורות צומח שחשיבותן רבה להת'  
מצאות כללית.

בתמונה (א), למשל, אנו רואים את הואדי (בסביבות  
פאלוגיה) כשכל אחת מגדותיו מכוסה בצמחיה שונה  
לחלוטין מאחותה. אמנם בשתייה נמצאים אותם שני  
הצמחים: הסירים, POTERIUM, והצמח הדגני  
CENTAUREA (לצמח זה עדיין לא נמצא לו  
שם עברי מתאים). אולם בכל אחת מן הגדות הללו  
נמצאים שני הצמחים הללו במספר יחסי שונה: בצד  
זה שולטים הסירים, ומנגד — הדגניים. תמונה זו חוזר  
רת וגשנית נבחלים לא מעטים בעמק החוף, ובכל מקום  
בו מצוי מצב זה מתבלטת התופעה הבאה: הגדה בה  
שולטים הסירים — פונה (בכיוונה הכללי) לצד צפון,