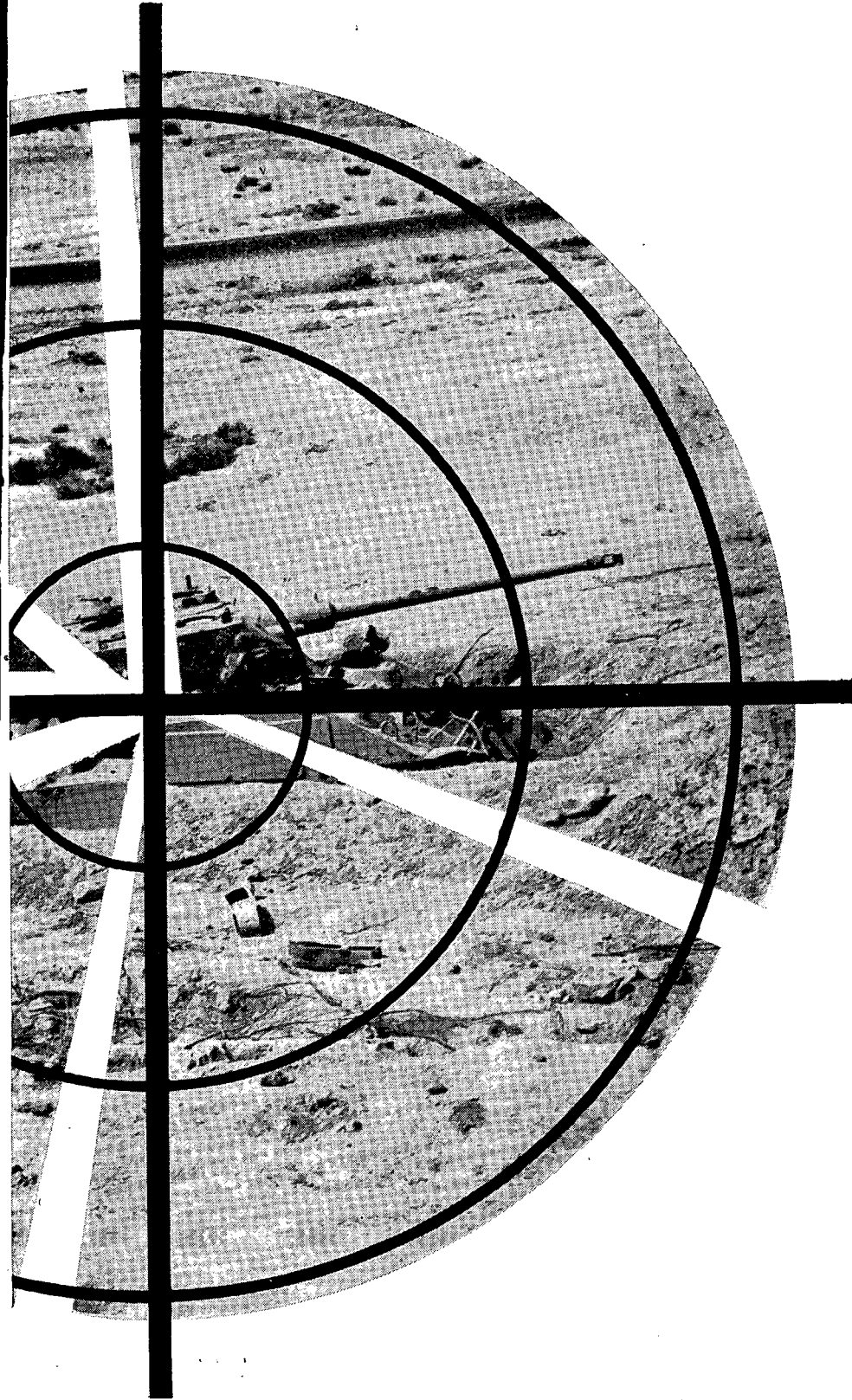
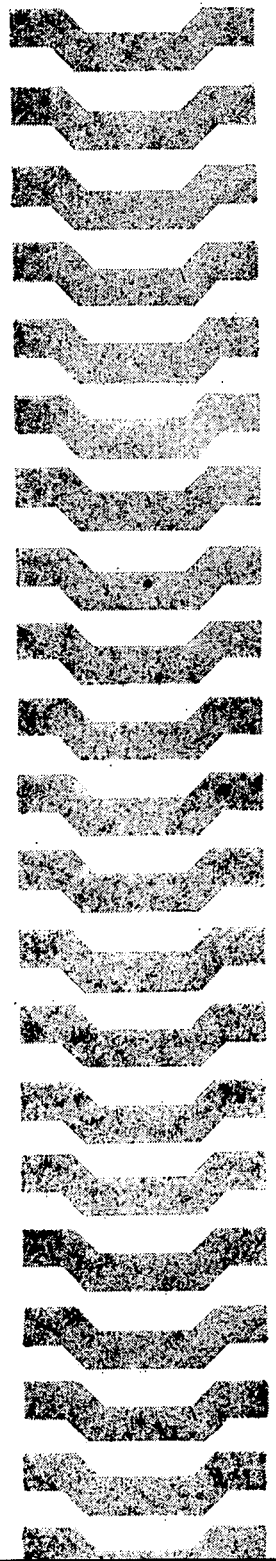


מדור שריון



הארטילריה בלחימה
נגד כלים ני"ט



הצטיידות נאותה של הגייסות באמצעי-הלחימה נ"ט היא אחד מתנאי-היסוד ליציבותה של ההגנה, וראיה לכך — המקום הנכבד המוקדש לאמצעים אלה בלחימה בטנקים. אשם של אמצעי-הלחימה נ"ט מסכנת לא רק יחידות טנקים, אלא אף יחידות חי"ר משוריין וממונע.

את אמצעי-הלחימה נ"ט ניתן לחלק לשתי קבוצות: פעיי-לים וסבילים. על אמצעי-הלחימה נ"ט הפעילים נמנים אמצעי-עים בעלי יעוד כללי (נשק גרעיני, ארטילריה, חיל-אוויר, טנקים ונשק קל), ואמצעים בעלי יעוד מיוחד (טילים נ"ט, תותחים נ"ט נגררים ומתנייעים, משחיתי-טנקים מתנייעים, תותחים לא-רתע, מטולי-רקטות נ"ט, רומי-רימון נ"ט, מוקי-שים נ"ט). על האמצעים נ"ט הסבילים נמנים המכשולים נ"ט.

היעילים שבאמצעים נ"ט הפעילים בעלי יעוד מיוחד הם הטילים נ"ט ארוכי-הטווח (מ-1.5 עד 3.5 ק"מ). מערכת-הניווט של טילים אלה משתכללת והולכת בתמידות, כדי לוודא פגיעתם כבר בירי הראשון.

מטולי-רקטות נ"ט ורומי-רימון נ"ט תופסים מקום חשוב במערכת-ההגנה הנ"ט. המגמה בפיתוחם היא הגדלת טווח, וכושר חדירת-השריון שלהם.

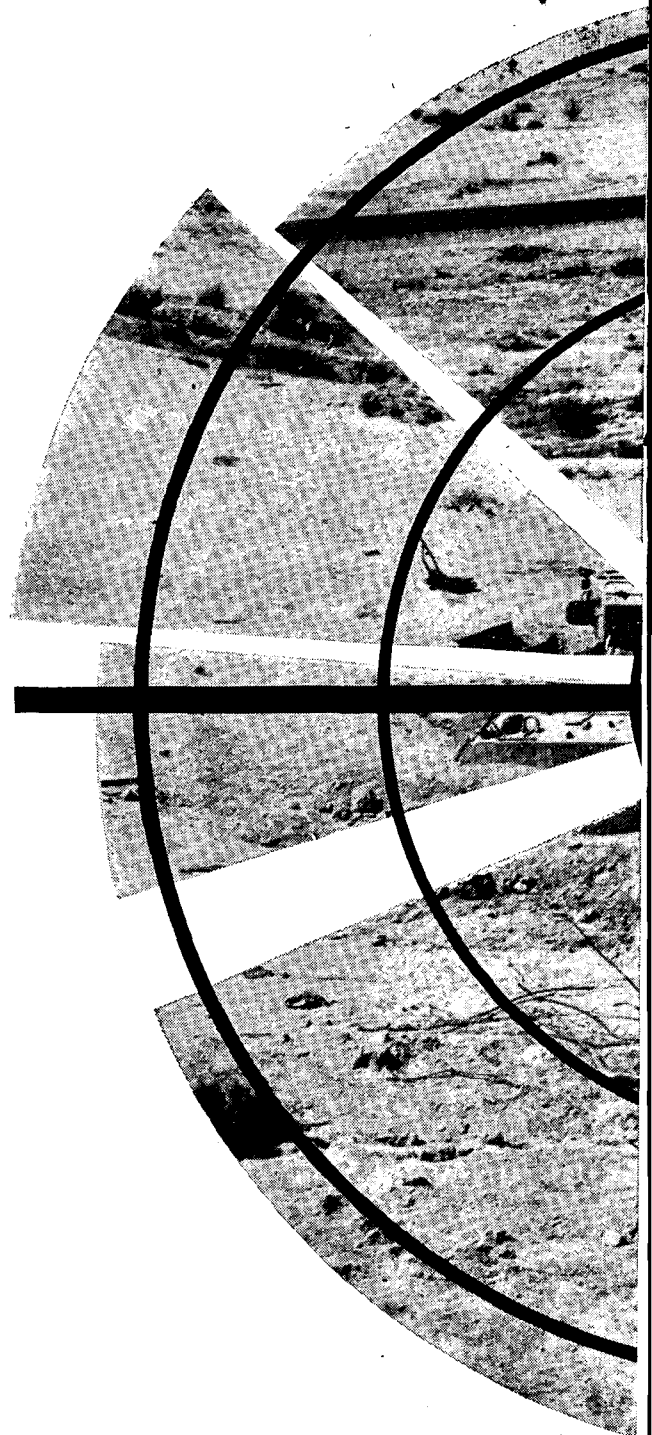
אין לשכוח, כי טנקים המוקצים להגברת ההגנה נ"ט הם נשק יעיל ביותר במלחמה בטנקים תוקפים. טנק מחופר פגיע פחות מטנק הפועל בשטח פתוח.

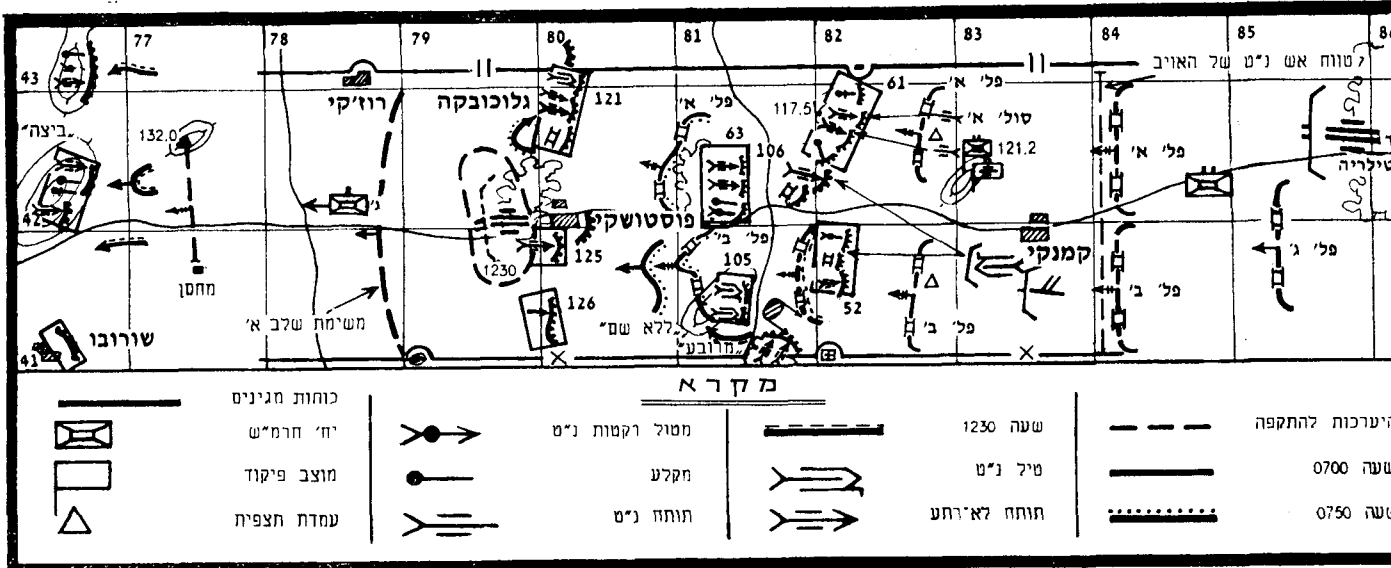
במערכת ההגנה פרוסים אמצעי-הלחימה נ"ט באורח בלתי-שוה, רובם — בקטעים עבירים לטנקים וביעדים החיוניים ביותר.

צפיפותם של אמצעי-הלחימה נ"ט גוברת עם הגדלת עומק ההגנה. כך, למשל, תגיע צפיפותם של אמצעי-הלחימה נ"ט לכל עומקו של מתחם גדודי (שרוחבו 3 ק"מ) ל-15—20 כלים לק"מ אחד של קורהחזית. לכל עומקו של מתחם חטיבתי יימצאו כ-40—50 כלים נ"ט (יחד עם יחידות-השריון בעתור-דה). מכאן עולה, כי הטנקים התוקפים ייתקלו בהתנגדות גוברת-והולכת במשך הקרב כולו, הן בשעת הבקעת מערך ההגנה והן בשעת לחימתם בעומק ההגנה. מטבע הדברים הוא, כי ההתגברות על הגנה חזקה מעין זו בעזרת יחידות-טנקים אפשרית רק על-ידי שיתוק בטוח של אמצעי-הלחימה נ"ט של המגן.

בצד המעלות של אמצעי-הלחימה נ"ט, לא נעדרים גם החסרונות:

- אמצעי-הלחימה בעלי היעוד המיוחד פגיעים מאוד לנשק גרעיני, להפצצות-אוויר ולהרעשות ארטילריות.
- חלק ניכר מאמצעי-הלחימה נ"ט עלול להיות מושמד באש נשק קל ובאש יחידות-טנקים תוקפות.
- פעילותם של כלים נ"ט בעלי יעילות גבוהה, כגון טי-לים נ"ט, מוגבלת על-ידי שטחים מתים גדולים ביחס; כמורכב מוגבלת הפעלתם על-ידי מזג-אוויר גרוע.
- במהלך הקרבות נודעת לגורם הרוחני-הפסיכולוגי הש-פעה ניכרת על הפעלת אמצעי-הלחימה נ"ט. במלחמות העבר קרה שלוחמים לא יכלו לעמוד בפני התקפות המוניות של טנקים ונטשו את אמצעי-הלחימה נ"ט ונסוגו.





מרשם מס' 1

של חורשה נ"צ 8142, במחצית קצב-האש (מטרה מס' 63).
 ● לסייע ליחידות הגדוד תוך מהלך הקרב באש מרו-
 כות ובאש אל מטרות נקודה.
 „הגדוד, בתקן מלא, מרוכז עתה בשטח-הכינוס של
 החטיבה. הכוננות לפתיחת האש — 16 ביולי שעה 0600.”
 לאחר שלמד את משימתו של גדוד-החרמ"ש 2 ואת
 מקום עמדת-התצפית של מפקד הגדוד, ולאחר שתיאם
 עמו את הבעיות העיקריות הכרוכות בשיתוף-הפעולה,
 ערך מפקד גדוד-הארטילריה קבוצת-סיור עם מפקדי הסו-
 ללות, והטיל עליהם משימות.
 בשעת הטלת המשימות, בצד פתרון בעיות אחרות שהת-
 עוררו בתחומים שונים, ציין המפקד: „ההכנה הארטי-
 לרית להתקפה תימשך 36 דקות. מתן סיוע-האש יתבטא
 באש מרוכזת ואש אל מטרות נקודה בודדות. עליכם
 להיות מוכנים לשיתוק כוח-האדם של האויב, ובמיוחד
 אמצעי-הלחימה נ"ט שלו, באזורים: הצטלבות-דרכים
 המצויה ק"מ אחד מדרום-מערב לבגעה 117.5; גבעה
 ללא שם; קצהו המזרחי של הישוב פוסטושקי.
 „סוללה א' תסייע לפלוגת-חרמ"ש א'; סוללה ב' תסייע
 לפלוגת-חרמ"ש ב'; סוללה ג' תשמש עתודה. תכנית-האש
 תימסר לכם בערוב היום.”

נגד כל-יחידה נ"ט משתמשים באמצעים שונים: נשק
 גרעיני, חיל-אוויר, ארטילריה, טנקים וכן נשק קל.

על הארטיילריה מוטל, אל נכון, המעמס העיקרי של
 הלחימה בכלים נ"ט; יתרה מזו — בגזרות שבהן אין מפ-
 עילים נשק גרעיני נודעת לה חשיבות מכרעת, שכן מסוגלת
 היא להשמיד בהצלחה מטרות קבוצתיות ובודדות, הן בצפות
 והן בלתי-נצפות.

הארטילריה לוחמת באמצעים נ"ט מעמדות-אש לירי עקיף
 ומעמדות-אש לירי בכינון-ישייר. עם זאת, הירי בכינון-ישייר
 יעיל יותר, שכן השימוש בו מביא, בדרך כלל, להשמדת
 המטרה, תוך היסכון בתחמושת, ותוך הפחתת הזמן הדרוש
 למילוי המשימה.

שלבי הלחימה באמצעי-הנ"ט הם: תכנון איסוף הידיעות
 וההשמדה. גילוי אמצעי-הנ"ט של האויב נעשה במסגרת
 הכללית של תכנית איסוף ידיעות על מערך ההגנה של
 האויב. מודיעין ארטילרי מסוגל לא רק לגלות מטרות, אלא
 אף לקבוע את נקודות הציון שלהן.

★

בעזרת הדוגמה דלהלן, נציג את בעיות תכנון איסוף הידי-
 עות והשמדת אמצעי-הלחימה נ"ט של האויב.

גדוד-חרמ"ש 2 יתקוף את האויב תוך תנועה (ראה מרשם).
 הגדוד מוגבר בפלוגת-טנקים, ומסתייע בגדוד-ארטילריה.
 בזורת התקפת הגדוד נמצאו לפני כן בהגנה יחידות
 שתוגברו בטיילים נ"ט ובתותחים לירי בכינון-ישייר; לפי
 הוראות המפקד הממונה תשתתפנה יחידות אלה בהכנה
 הארטילרית של התקפת גדוד 2.

ב-15 ביולי, שעה 1700, הגיע מפקד גדוד-הארטילריה אל
 קצהו המערבי של הישוב קמנקי, מקום שם נמצא מפקד
 גדוד 2 עם קבוצת-הסיור שלו, ודיווח:

„גדודי מסייע להתקפת גדוד 2. לשעת ההכנה הארטי-
 לרית הוטל עלינו:

● לשתק מוצב-הגנה מחלקתי בגבעה 117.5 (מטרה מס'
 61) במלוא קצב האש, ומוצב-הגנה בפאתה המזרחית

מן המשימות שהוטלו על הסוללות רואים אנו, כי האמ-
 צעים נ"ט המוצבים בתחומי המתחמים המחלקתיים, ישותקו
 על-ידה במקביל לשיתוק כוח-האדם מעמדות-האש לירי
 עקיף. עם זאת, מידת שיתוקם לא תעלה על 25%, ואפילו
 תיצרך מנה שלמה של תחמושת. פירושו של דבר הוא, כי
 חלק מאמצעי-הלחימה נ"ט יישאר במוצבים כשהוא בלתי-
 פגוע, עד תחילת הסתערותן של היחידות התוקפות — ויהיה
 מסוגל לירות אל הטנקים והנגמ"שים התוקפים.
 כדי להעלות את סיכויי הפגיעה במטרות, יש צורך בהפ-
 עלת תותחים לירי בכינון ישייר.

למען פגיעה מקסימלית באמצעי-הנ"ט של האויב נודעת,
 במהלך ההכנה הארטילרית, חשיבות רבה למכת-האש האח-
 רונה. בדוגמה שלנו תוכנן מטח-אש אחרון שמשכו 10 דקות,
 על פי החישוב דלהלן: ההנחה היא, כי טווח-האש היעיל
 של אמצעי-הלחימה נ"ט מגיע ל-2 ק"מ; טווח-הביטחון בפני

ברכותינו לצה"ל ליום העצמאות ה-21

"הארגז" בע"מ

תעשיות מתכת ועץ
תל-אביב, רח' גבורי ישראל 94
ת.ד. 106, טל. 32251

משה עפר בע"מ

תכנון הנדסה ובנין
תל-אביב, רח' נחמני 14, טל. 623301

"ג'נרל", מהנדסי קירור וחשמל בע"מ
תל-אביב, אחוזת בית 6, טל. 51713

"אוטומופ" בע"מ, חלקי חילוף
תל-אביב, דרך פ"ת 9, טל. 623059

תעשית רהיטים הזורע

תנובה

המאגדת
על יסודות קואופרטיביים 500
ישובים חקלאים ומאות משקים
בודדים בכל אזורי הארץ, לשווק
תוצרת חקלאית ותעשית מזון
המשרד הראשי: בית "תנובה"
רח' יהודה הלוי, ת.ד. 265, טל. 57151

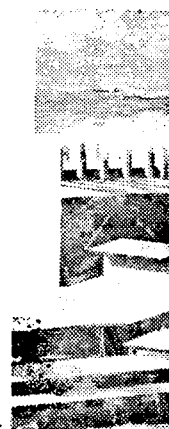
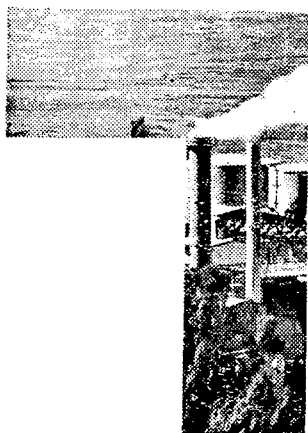
המשביר המרכזי, חב' בע"מ
תל-אביב, דרך שלמה 58, טל. 824211

ארגון מגדלי פירות

תל-אביב
רחוב יהודה הלוי 4
טלפונים: 58595, 58504

אספסת הגליל

אגודה חקלאית שתופית בע"מ
מכון משותף בכפר-בלום.



..מלט נשר" לכל רחבי תבל

הודות לטיבן המעולה והאחיד רכש לעצמו מלט "נשר" שם בכל רחבי תבל,
והוא נשלח בקביעות לכל חמש היבשות.

מלט "נשר" (התקן הישראלי: ה"י 1 יוני 1951). מיוצר בהשגחתן המתמדת של
מעבדות בין-לאומיות בארה"ב ובאנגליה, נבדק עליידן בקביעות ואף עולה על התקן
הנדרש של BSS 12/1958, ASTM-C-150-56.



ISRAEL PORTLAND CEMENT WORKS "NESHER" LTD.

מפעלי מלט פורטלנד ישראליים "נשר" בע"מ

ברכותינו לצה"ל ליום העצמאות ה'21

גד כימיקליים בע"מ
כרמל כימיקליים בע"מ
עתלית — ישראל

„כל מוביל“ בע"מ
סוכני מרצדס-בנץ
חיפה, רח' העצמאות 118
ת.ד. 243, טלפון 524286

„מטלורגיה“ בע"מ, מפעל מתכת
עבודות מיכלי דלק וקונסטרוקציות פלדה
מפרץ חיפה, טלפון 71160, ת.ד. 10028

„זקה“ בע"מ
מוצרי מתכת
חיפה, ת.ד. 1629, טל. 71578

הנהלת חברת „הזרע“ ועובדיה
ח י פ ה

מברכת את צה"ל ליום העצמאות ה-21

מילואות בע"מ,
מילובר בע"מ,
מילוס בע"מ,
משקי המפרץ בע"מ
חיפה, שער פלמר, טל. 69976

לצבא הגנה לישראל עטור הנצחון
למפקדיו וחיליו
כל הכבוד
„אלרון“, תעשיה אלקטרונית בע"מ
רח' הגבורים 88, ת.ד. 5390, חיפה

דוידוביץ משה בע"מ
מהנדס, קבלן כללי
חיפה, רח' ירושלים 24
ת.ד. 5369, טל. 60505

חברת הרדיאטורים בע"מ,
חיפה, ת.ד. 1818, טל. 73008

א. פרידברג בע"מ

כלי בית ומטבח בסיטונות
ח י פ ה
רח' הבנקים 5 טל. 524104

הנמל החדש בע"מ

חיפה, רח' הנמל 45, טל. 64281

„הדר“, מכבסה וניקוי חימי בע"מ
ח י פ ה

חברת בידוד בע"מ

חרושת לייצור בטונים טרומיים
מפרץ חיפה, רח' השיש 17, טל. 71290

סולתם בע"מ

חיפה, ת.ד. 1371

ברכותינו לצה"ל ליום העצמאות ה-21

מועצת פועלי ת"א—יפו

רח' ברנר 5

חברת העובדים השתופית
הכללית בא"י בע"מ

קרית-חיים (ארלוזורוב) מפרץ חיפה

טלפון: 721341

ועד עובדי סקטור הפקידים
של סולל-בונה

ועד עובדי יכין חק"ל

ועד עובדי שקם

ועד עובדי בנק הפועלים

ועד עובדי
בנק הלואה וחסכון

ועד עובדי בנק דיסקונט
בישראל

בחג העצמאות תשכ"ט

ברכתנו

לנשיא המדינה
לממשלת ישראל ולראשה
לצבא הגנה לישראל
לציבור העובדים
לאזרחי המדינה

לקיים בידינו הישגי
מערכות ישראל ולקרב השלום,
הגברת העליה מכל הארצות,
ביצור המשק וקיום עצמנו בעמל כפינו,
לאחדות פועלי ישראל.

ההסתדרות הכללית של העובדים בא"י
הועד הפועל

הסתדרות הנורים

תל-אביב, רחוב ארלוזורוב 93

תנועת המושבים

תל-אביב, רח' ריינס 6, טל. 246241

קופה מרכזית לתגמולים
ופנסיה לפקיד בע"מ

ת"א, רח' אלנבי 113, טל' 623545

לשכת המס המרכזית

בית הועד-הפועל

„המדרשה לחקלאות” —

מוסד רופין

„אהלו”

מפעל זכרון לברל כצלסון,
ד.נ. עמק הירדן
טל. 067—50328

ברכותינו לצה"ל ליום העצמאות ה-21

ליבר בע"מ ביח"ר לשוקולדה
תל-אביב, רח' רענן 1, טל. 51531
על כל לשון ליבר ראשון

"להב" בע"מ
תל-אביב, ת.ד. 1837
משרד: דרך פ"ת 76-74, טל. 37856
חנות: דרך פ"ת 28, טל. 36423

המועצה המקומית נס-ציונה

חברת ישראלמקס בע"מ
תל-אביב, רח' ארלוזורוב 25
ת.ד. 6014, טל. 245403

מרכז הקניה המושביים
תל-אביב, רח' עמינדב 17, טל. 35054

אגודת השומרים
חברה לקבלת עבודות שמירה בע"מ
תל-אביב, שד' שאול המלך 30
בית הדר דפנה

קרגל בע"מ
ל ו ד
ת.ד. 65, טל. 962781

סופרה תעשיות נייר (1951) בע"מ
איזור התעשייה, לוד,
רח' הרצל 144

הלואה וחסכון

הבנק לכל עת
המשרד הראשי: רח' הרצל 21, תל-אביב
טלפון 50761

אחים גולדשטיין

חב' לשכון ופתוח בע"מ
רמת-גן, רחוב ביאליק 45, טל. 725137

עיריית ראשון-לציון

קופיגרף

העתקות אור, הדפסות, צילומים
תל-אביב, רח' בלוך 3



טל ניירוק

מטענים בצובר
לכל נמל ברחבי
תבל



בשרות הכלכלה הישראלית

אניות חשא

אל-ים

ברכותינו לצה"ל ליום העצמאות ה'02

עירית כפר-סבא

עירית תל-אביב-יפו

עירית רמלה

עירית חיפה

עירית רחובות

עירית טבריה

מועצה מקומית
זכרון-יעקב

עירית גבעתיים

מועצה מקומית
קרית-גת

עירית בני-ברק

מועצה מקומית
פרדסיה

עירית חולון

המועצה המקומית
גבעת-שמואל

עירית אשקלון

ברכותינו לצה"ל ליום העצמאות ה-21

יקבי אליעז בישראל בע"מ
בנימינה, טל. 8043

המו"ל בע"מ, אגודה שתופית של מו"לים בא"י
תל-אביב, רוטשילד 64, טל. 614311

"הידית", מפעל לחרטות עץ בע"מ
פרדס-חנה, טל. 7170

"קליל", תעשיות מתכת אל ברזליות בע"מ
קורדני ב', ת.ד. 1682, טל. 74406

ע ל י ת

חב' ישראלית לתעשיות שוקולד
וסוכריות בע"מ
רמת-גן, דרך ז'בוטינסקי.
טל. 724182—721115

ע מ ק ח פ ר

קואופרטיב להובלת משאות בע"מ
דאר מעברות, טל. 053—2312

א ל ת א

תעשיות אלקטרוניות בע"מ
חברה בת של התעשייה האוירית לישראל בע"מ
נ.ת. לוד

קדמה בע"מ

ת"א—יפו, רח' בן-אביגדור, טל. 31466

חרטה בע"מ

מפעלי קרמיקה ישראליים
באר-שבע, אזור התעשייה, טל: 2613

ד"ר ויגרט, מפעלים כימיים בע"מ
כביש חיפה—עכו—מפרץ חיפה, טל' 71042

אלד בע"מ

תעשיות סריגה
בני-ברק, ת.ד. 1, טלפון: 722214

המספנות המאוחדות בישראל

ע ג ן בע"מ
נמל חיפה, קישון ואילת.

המניע — משאבות בע"מ

תל-אביב, רח' בית-אלשא 7, טל. 35928

שמעוני יוסף

רחוב התיכון 36
נוה-שאנן, חיפה.

טחנת ירושלים בע"מ

ירושלים, קרית משה
רח' יהושע פרבשטיין 9, טל. 216718

מחצבות הרטוב בע"מ

תל-אביב, רחוב הר-סיני 3, טל. 622211

ברכותינו לצה"ל ליום העצמאות ה'21

"אגן", מפעלי מחכת בע"מ

אגודת הכורמים הקואופרטיבית
של יקבי ראשון-לציון וזכרון-יעקב בע"מ
ת.ד. 2 ראשון-לציון טל. 6-942021

"גלעם" בע"מ, גלוקוזה ועמילן
כרכור, טל. 7042

מפעלי לורדן
כפר סולד, ד.ג. גליל עליון

מפעל מים כפר-סבא
אגודה חקלאית שתופית בע"מ
ת.ד. 30 כפר-סבא

טחנות ישראליות בע"מ
טחנות קמח
ת"א, רח' רבנו חננאל 29
טל. 821845

טחנות הקמח של המשביר בע"מ
ת"א, דרך שלמה 25, טל. 822517

מלון "השרון"
חוף ים הרצליה, טל. 938777

אפרידר, חבי לשיכון בע"מ
אשקלון

אלובין בע"מ, מוצרי אלומיניום לבנין
רח' השיש 2, מפרץ חיפה
טלפון: 72323

סיניאבר א. ושות', מהנדסים בע"מ
מקוה ישראל 3, טל. 625081
ביח"ר: מרכז התעשייה ב"ב, טל. 741175

לחיילי ישראל באשר הם שם!
שלוחה ברכה לחג העצמאות
מי יתן והשלום יבוא לישראל
בתקופת שרותכם

קופת חולים אסף

הסתדרות העובדים הלאומית
הועד הפועל
תל-אביב
רחוב בכורי העתים 23, טל. 222243

חברת חמי טבריה בע"מ
מעניי הישועה
חמת ליד טבריה

אמנוגרף בע"מ
מכון להעתקות שמש
תל-אביב, הר-סיני 2, טל. 612602

שמואל דסקל
מלטשת יהלומים — יבוא ויצוא
המשרד הראשי: בורסת היהלומים, רמת-גן,
טל. 254661-257735
המפעלים: בני-ברק, בראילון 22, טל. 725927
מושב קוממיות, טל. 91145

ברכותינו לצה"ל ליום העצמאות ה-21

מועצה אזורית
עמק בית-שאן

מועצה מקומית אפקים
חברי המועצה, עובדיה, ותושבי אפקים
מברכים את צה"ל ליום העצמאות

מועצה אזורית
הדר-השרון

המועצה המקומית
מעלות תרשיחא

מועצה אזורית
חבל-מעון

מועצה מקומית
נחלת-יהודה

מועצה אזורית
לכיש

מועצה מקומית
קרית-אונן

מועצה אזורית
מגידו

מועצה מקומית
קרית-ביאליק

מועצה אזורית
מודיעין

מועצה מקומית
קרית-מוצקין

מועצה אזורית
עמק-חפר

מועצה מקומית
תל-מונד

מועצה מקומית
ערד

מועצה מקומית
נתיבות

התפוצצויות הפגזים שלנו הוא 300—400 מ'; מהירות תנועתן של יחידות שריון וחי"ר ממונע — 10 קמ"ש. מכאן עולה, כי הזמן הדרוש למעבר השטח המוכה באש נ"ט של האויב יהיה 10 דקות, ועל כן יהיה זה משך-הזמן למטח האש האחרון בהכנה הארטילרית.

בשעת הטלת המשימות הורה מפקד גדוד-הארטילריה למפקד מחלקת-המפקדה: „למועד תחילתה של ההכנה הארטילרית עליך לאכן את מוצבי-ההגנה, ולקבוע את נקודות-הציון של אמצעי-האש הנמצאים בהם; נוסף על כך עליך לאכן את אמצעי-הלחימה נ"ט של האויב הנמצאים מחוץ למוצבי-ההגנה; שים לב במיוחד לכביש המוביל לישוב פוסטושקי, לגבעה, ללא שם' ולקצהו הצפוני של היער, המרובע.".

„עם תחילת ההכנה הארטילרית ובשעת מתן סיוע-אש בעומק ההגנה, עליך לגלות את תמרון האויב באמצעי-הלחימה נ"ט שלו, ולקבוע את מקום התפרסותם; תשר-מתלב מיוחדת תופנה לאיזור החורשה (נ"צ 8142); גבעה, ללא שם'; הישובים פוסטושקי וגלובקה. עליך לברר את מידת שיתוקם של אמצעי-הלחימה נ"ט במוצבי-ההגנה של האויב.".

„זאת ועוד: יש להשלים תונים מודיעיניים שהושגו על-ידי כוחותינו, בידיעות מאת יחידות הארטילריה אשר נמצאו עד כה בהגנה באותה גזרה.".

בעזרת אמצעי האיכון של גדוד-הארטילריה אוכנו שתי עמדות לטילים נ"ט בגבעה, „ללא שם". משדיווח מפקד הגדוד למפקדו על תכנית-האש שלו, הוטלה עליו משימת-אש נוספת, של שיתוק עמדות טילים נ"ט. משימה זו הטיל על מפקד סוללה ג' בוז הלשון:

„מפקד סוללה ג' מ, ש' פחות 28 ועד, ש' פחות 18 עליך לשתק טילים נ"ט — מטרה מס' 105, נ"צ 81450, 41550, גבעה 120 (שטח 150×100 מ') — 225 פגזים.

„מ, ש' פחות 18 ועד, ש' פחות 14 עליך לשתק מטרה מס' 63 — 54 פגזים, ולהמשיך לפי תכנית-האש המקורית.".

מן המשימות שהוטלו על סוללה ג' רואים אנו, כי את עמדות הטילים נ"ט משמידים בשלב ההכנה הארטילרית בצפיפות מלאה, כלומר — תוך צריכת 150 פגזים ל-10 דונם. 225 פגזים יורה הסוללה במשך 10 דקות; ואילו ב-4

הדקות שבין „ש" פחות 14 ל-„ש" פחות 10 תנהל סוללה ג' אש על מוצבי-ההגנה (מטרה מס' 63), ותעבה את אשן של שתי הסוללות האחרות. בשלב ההתקפה בעומק מערך-ההגנה ומחן הסיוע הארטילרי לכווחות התוקפים מושמדים אמצעי-הלחימה נ"ט של האויב במידה שנתגלו; וכן משתקת הארטילריה אמצעים אלה, הן בירי בכינון-ישייר והן בירי בכינון עקיף; תכופות נעשה שימוש בפגזי-עשן, כדי לסנוור את תותחני האויב.

כיצד פעל גדוד הארטילריה בתרגיל דגן בשלב הלחימה על היעדים?

בשעה 0636 עבר הגדוד למתן סיוע-אש לגדוד תרמ"ש 2. בשלב הלחימה על היעד והתקרבותם של הטנקים ויחידות-הרגלים אל הקו הקדמי של האויב, נפתחה אש לעברם מצד טנק מחופר ותותח נ"ט מאיזור הצטלבות הכבישים, 300 מ' מזרחה לחורשה נ"צ 8142. מפקד גדוד 2 הראה למפקד גדוד-הארטילריה את המטרות הללו, והורה לו להשמידן. זה האחרון פקד על מפקד סוללה ג' לשתק את התותח נ"ט.

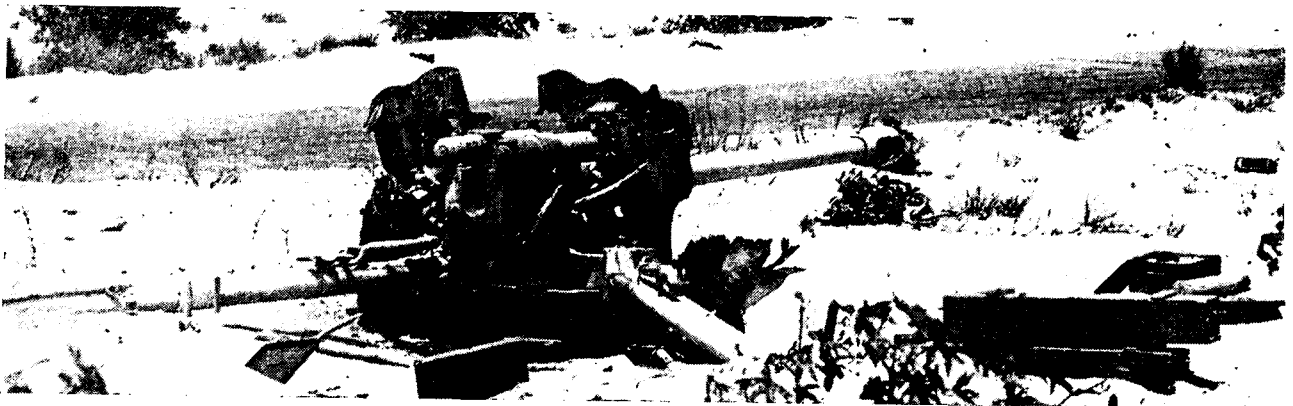
מפקד סוללה ג' החליט לבצע משימה זו באש מחלקה א'. מפקד סוללה ב', בהתקדמו יחד עם מפקד פלוגת-חרמ"ש ב', הבחין בפריסת שני תותחים נ"ט בקצהו הצפוני של היער, המרובע". לאחר שהעריך את המצב החליט, בהסכמתו של מפקד פלוגת-החרמ"ש, לסנוור את איזור המטרות, ולמונע מן האויב לנהל אש מכוונת אל הטנקים התוקפים. המטרה סנוורה במשך 15 דקות, ודבר זה איפשר לטנקים לצאת מאיזור האש של התותחים נ"ט. באותו זמן שיתקה מחלקת-התותחים ב' את התותח לא-רתע שפעל בפגיעה, „ללא שם".

בשעה 0750 הגיעה פלוגה ב' לפאתה המערבית של חור-שה נ"צ 8142, ונתקלה באש הנורית מאיזור גלובקה.

בשפופרת המקלט נשמע קולו של מפקד מחלקת-המפ-קדה: „נמר", „נמר" (מפקד גדוד הארטילריה) כאן, אריה', בקצה הדרום-מזרחי של גלובקה יורים שלושה טנקי-אויב; ובקצה המזרחי התגלו שני תותחים נ"ט ועמדת טיל נ"ט.".

באותה עת הגיע למוצבי-הפיקוד של גדוד 2 דיווח ממפקד סוללה א', ובו נאמר, בין היתר, כי פלוגת-חרמ"ש ב' נעצרה, וכי סוללה א' מנהלת אש נגד תותחים נ"ט של האויב המוצנים בקצה המזרחי של גלובקה.

תותח נ"ט מצרי פגוע





טנקים מצריים בפרסה

ברגע בו נכנסת העתודה אל תחום אשם של אמצעי-הלחימה נ"ט העיקריים של האויב.

לאור המצב שנוצר החליט מפקד גדוד 2, בדוגמה דני, להטיל לקרב את עתודתו (פלוגת חרמ"ש ג'), כדי לפתח את הצלחת ההתקפה. מפקד גדוד-הארטילריה דיווח לו, כי כרגע מחליפות סוללותיו את עמדותיהן בזו אחר זו, והוא יהיה מוכן לניהול האש בשעה 1230.

מפקד גדוד-החרמ"ש הורה למפקד הארטילריה: „עתור דתי, פלוגה ג', נכנסת לקרב מן הקו: גבעה 132.0 — מחסן המצוי 1.5 ק"מ מצפון-מזרח לשורבו. בהתקרב הפלוגה אל הצטלבות הכבישים 2 ק"מ מזרחית לגבעה ביצה', הנחת מכת-אש גדודית בת 10 דקות על מדרג-נותיה המזרחיים של הגבעה, ביצה'. סייע להתקפת הפלוגה בריכוז-אש ובאש נגד מטרות בודדות. תחילת מכת-האש — שעה 1240.".

סיכום

בשעת סיוע-האש של גדוד-ארטילריה לגדוד-חרמ"ש מוקד דשת תשומת לב רבה לשיתוף-פעולה בין מפקד הכוח למפקד הארטילריה. שיתוף-פעולה זה מוגשם בראש-יוראשונה על-ידי מיקום משותף של עמדות התצפית, הטלת משימות על יחידות ארטילריה בעוד מועד, ובקציאות בשיתוף-הפעור לה והמצב בשדה-הקרב.

לאחר הערכת-מצב קצרה החליט מפקד גדוד-הארטילריה לשתק את האויב באיזור גלובוקה באש מרוכזת של סוללות א' ו-ב'. מפקד הגדוד פקד על מפקד פלוגה ב' להנחית מכת-אש מרוכזת מטנקים ונשק קל על אמצעי-האש וכוח-האדם של האויב באיזור גלובוקה. תוך דקות ספורות לאחר-מכן עלה קול רעם מאותו איזור. אש חזקה של הגדוד כיסתה אותו. פגיעות הטנקים היו מדוייקות, אמצעי-האש של האויב שותקו, ופלוגה ב' כבשה את הישוב גלובוקה, והמשיכה בהתקפה אל עומק מערך ההגנה.

*

בשלב הלחימה על היעדים מתפזרת בדרך כלל, הפיקוד והשליטה על הארטילריה. אך מפקד גדוד-הארטילריה חייב להיות מסוגל לרכז את אשו של כל הגדוד, או לפחות את אשן של שתי סוללות, על-פי צרכיו של גדוד-החרמ"ש התור-קף. לצורך הצלחת הלחימה באמצעים נ"ט של האויב, יש לנצל בעת ובעונה אחת את אשם של הארטילריה, הטנקים והנשק הקל.

בשעת הטלתה של עתודת הגדוד לקרב, נערך שיתוק אמצעי-הלחימה נ"ט של האויב הנמצאים בגורת פעולתה של העתודה ובאגפיה, בדרך כלל באש עקיפה של הארטילריה המסייעת וכלי-אש אחרים של הגדוד, לרבות טנקים. ככלל, קודמת להכנסת העתודה לקרב מכת-אש המונחת