

בעתונות הצבאית

ארנון גייסות

הריינג'רים - יחידות המחץ של רגלים מובחרים



ריינג'רים באיחוזיהם

פלוגת ריינג'רים מונה חמשה קצינים ו־110 אנשים. במשך שמונה שבועות היא עוברת תכנית אימונים מאומצת ונמרצת, הכוללת - פעולות עליה בחוף ונחיתה מהאוויר, בעורף האויב, חבלה והריסות, קרב במהודק, שימוש בכלי נשק זרים ושימוש במפה. מורים אותם להסתנן לקוי האויב, לנוע במהירות ובחשאי, לתמרן וללחום ביום או בלילה בכל פני-שטח שהם. הם לומדים לפעול תקופות זמן ארוכות בשטח אויב, ומאומנים להנחית מהלך מה במהירות ובתוקפנות. הם לומדים לנוע בחשאי ותוך הטעיה בחפשם עמדת-זינוק שממנה יוכלו לתקוף חוץ הפתעה מהרסת.

בין מדריכי פיקוד-אימון הריינג'רים באה"ב נכללים אנשי גדודי הריינג'רים ממלחמת העולם האחרונה. סגל ההדרכה כולל מומחי מודיעין, עליה בחופים, קשר, רפואה ומומחים אחרים. לפי שיטה זו מקבל כל חייל הדרכה יסודית ע"י מומחים, שנבחרו לצורך זה לכל נושא מיוחד.

חי הריינג'ר בקרב עלולים להיות תלויים ביכולתו לנוע למרחקים ארוכים ברגליו, במהירות שאין

ענין הריינג'רים - אלה יחידות המחץ של רגלים מובחרים - הועלה כבר פעמים מספר על דפי "מעריב" כות' (חוב' ס"ר-ס"ז וס"ט).

פרטים נוספים, רבי-ענין ומאֵלפים, מעלה קול. ג. הוטן ב "Army Information Digest" של צבא אה"ב.

ה"ריינג'רים" מהווים גורם צבאי העולה לאין שיעור על עצמת כוחם המספרי הממשי. הם מתגנבים בחשאי בין קווי-החזית הקדמיים, תומקים ביום עמוק אל תוך השטח המוחזק בידי האויב, כדי להרוס מוצבי-פיקוד, שדות-תעופה ומתקני-אספקה. הם מחבליים בתחבורת האויב ע"י הריסת מרכזי קשר, גשרים, מנהרות, כשמציינות אותם - מהירות, חשאי ויעצמת-הלומה. באורח-רשמי יועדה פלוגת הריינג'רים (האמונה ומתורגלת בפעולה נחתנית) "להסתננות דרך קווי-האויב ולתקיפת מוצבי-פיקוד, ארטילריה, פכרות-חניה לטנקים, מרכזי-מפתח של הקשר או מתקני-תחבורה".

כפי שכבר צוין, פורסמה בסתיו שעבר ההחלטה להפעיל מחדש את יחידות הריינג'רים, לאחר שנלמד מחדש נסיון מלחמת העולם השנייה ונחקר הלקח שנרכש בקרבות קוריאָה, בהם הוכיחו הסינים את ההצלחה הרבה הצפונה בהפעלת חבורות קטנות, שאומנו, זונשו וצוידו לצורך המשימה המיוחדת של הסתננות למערך כוחות היריב - כדי להרוס גשרים, להרוג זקיפים, לארוב לשיירות ולהקים מחסומי דרך כים באזורי עורף. במלחמת-העולם השנייה הופעלו גדודי הריינג'רים ביעילות - בצפון אפריקה, סיציליה, איטליה, אירופה, באיי-גויניאה החדשה ובפיליפינים.

בדומה לנוהג מלחמת-העולם-השנייה גם חיילי פלוגות-הריינג'רים החדשות הנם מתנדבים. המועמד להיות ריינג'ר חייב להיות ברמה גופנית המתאימה לתפקידי צנחנות, לעמוד במבחני התאמה-גופנית מיוחדים, וגילו צריך להיות גמון מ־36 שנים.

לשערה. כדי לסייע בטיפוח החינוכיות הנדרשת לכך נעים הריינג'רים, על מלאו אידום, בצעדת מרוץ לשעורי הלימוד או לשטחי האימון. שטחי אימון רבים מרוחקים כדי חמשה מיל ויותר מאזורי הריכוז ו"צעדות מרוץ" אלה הן נוספות על האימון הרגיל. מטרתן של הצעדות הללו — להכשיר פלוגה לנוע בין 40 ל-50 מיל, בדרך לא־דרך, תוך 12—18 שעות, בהתאם לפני הקרקע.

צבירת אספקה בשטחים שבהם הם מצויים, בישול תוך שימוש באש שאינה מעלה עשן, הימנעות משבי או בריחה ממנו — טכניקות החשובות ביותר לבטחונן של חיילי הפועל עמוק מעבר לקו־האויב — מודגשים באימון הריינג'רי. והוא הדין לגבי קריאת־מפות ופיענוח תצלומי־אוויר, מאחר שיכולתו לשוב לשטח ידידותי, או להגיע למפגש עם יחידתו, — תהא תלויה בכושרו לעבור שטחים ללא דרכים בעזרת מפה ומצפן. אימון בעזרה־ראשונה אף הוא אינו בחזקת מותרות לגבי יחידה, שחייליה עלולים להיפגע כשהיא מרוחקת ביותר מבסיסה, או כשעליה להשתהות פרקי-

זמן ניכרים בשטח־אויב, עד שאפשר יהיה לפנות את נפגעייה באמצעות הליקופטר או ספינה מתאימת. הריינג'רים יזרים באימוניהם מכל כלי־הנשק של הפרט ומכל כלי־הנשק הצותיים, שחמושה בהם הפלוגה. כן מורים אותם לירות מכלי־נשק זרים, תוך שימת־לב מיוחדת לכלי־נשקן של האויב. מלמדים אותם כיצד לגלות אש־אויב ולכוון ארטילריה ותר־תחייצי וכן את אופני בקשת־הסיוע האוירי, תוך הדר־גשת השימוש באמצעי־שדה לצורך הקשר. חלק ניכר מן הקורס של שמונת־השבועות מוקדש לאימון טקטי ולבעיות ירי־שדה, שבהם חוזרים על שיעורים קודמים בתנאים הדומים לתנאי קרב. אימון הלילה זוכה להדגשה מיוחדת, ומעל לכל בעיות הסתננות וצניחות־לילה, במגמה להרוס מטרה מסוימת. אכן, מרביתו של האימון הטקטי נעשית בלילה, תוך חישוב זמנים, שיאפשר לריינג'רים פעולה בחסות־החשכה, כדי להקל על התנועה ועל השגת ההפסד.

**

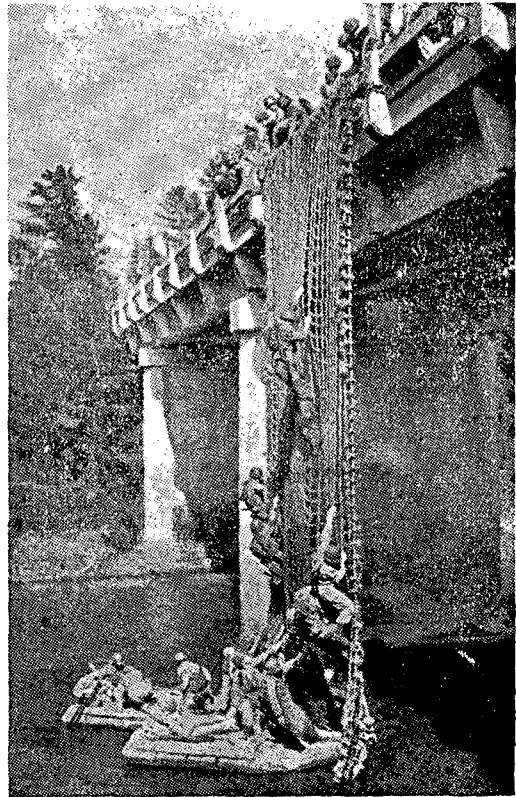
פלוגת ריינג'רים מתחלקת בארגונה — כפי שצויין ב"מערכות" (חוב' ס"ט) — למפקדת הפלוגה ולשלוש מחלקות רובאיות. מפקדת־הפלוגה כוללת את מפקד הפלוגה (קפיטן); קצין המבצעים (לויטננט); סמל ראשון; סמל לענייני הקשר; חובש (רב־טוראי); רץ. סמל־הקשר, החובש והרץ הנם גם הנהגים של כלי־הרכב של הפלוגה — שני גיפיים ומכונית משא בת 2 וחצי טון.

כל מחלקה, המונה 33 איש, כוללת שלוש כיתות (בנות 10 רובאים כל אחת) ומפקדה בת 3 אנשים — מפקד־המחלקה (לויטננט), רב־סמל המחלקה, וחובש. הכיתה מאורגנת כדלהלן: — מפקד כיתה (סמל), סמ"כ (תת־סמל), 3 מפקדי צנותות לכלי־נשק־צוותיים (תת־סמלים) וחמישה רובאים.

בשל אירגונה חייבת פלוגת הריינג'רים להיות נספחת ליחידה אחרת לצורכי התזקתה — מבחינת מנהלה, מזון והספקה. ע"י הגברתה בעוד 7 מגויי־סים — מלצר, סמל הספקה, שני טבחים ראשונים, 2 טבחים עוזרים ופקיד פלוגתי — עשויה מפקדת הפלוגה לפעולה עצמאית לתקופות מצומצמות. ואמנם תג־בורת זו מאושרת ע"י המטה המוסמך, משהיא נדרשת.

**

מאחר שפלוגת הריינג'רים מאורגנת ומצוידת לצורך תנועה מהירה ברגל ולקראת קרב־תוקפני מכ־ריע וקצר, — חמושה היחידה בכלי נשק התקניים לה



כל חשימה נועזת צפויה לריינג'רים. אימוניהם — מכוניים לכך

אש-אבטומטית כבדה, תנועה מהירה וקרב מגע-קצר על היעד.

בהכנה למבצע עורך, בדרך-כלל, מפקד הריינג'רים סיור יום של אזור היעד ודרכי הגישה אליו וממנו; חזרות על הפעולה המתוכננת, בפני שטח הדומים לאזור היעד, נערכות שעה שהדבר ניתן. פעולות מורכבות יותר מצריכות כמה חזרות, במיוחד שעה שגייסות נוקת-אוויר או עולים-בחוף צפויים לנסיגה מאזור ההתקפה.

שעות ארוכות של הכנות מאומצות, מבחנים שוברי עצמות, ימים ולילות של תרגול בשדה — כולם מכוננים לקראת הנדרש ביום קרב.

בהתגברו על מכשולים טבעיים, תוך טיפוס חשאי על מצוקים, ע"י גישור ערוצים — נע פטרול-ריינג'רי גרי בחשאי אל עמדת האויב פנימה. במהירות, עוד לפני שעלולה לצאת צעקת-הבהלה של זקיף אויב מופתע — מטפלת בו הסכין והידים לופתות את גרונו. באותה עת עצמה — נעה חבורת הריינג'רים אל תוך מערך-האויב. לפתע בוקע פרץ-אש מפלים-אבטומטיים, ההורס את עמדת הפיקוד של האויב. בשקט, כפי שהופיע — נעלם פטרול-הריינג'רים, כשהוא משאיר מאחוריו אויב נבוך ולוקח עמו לעתים שבויים מספר.

ביום שלאחר-מכן עובר הרחש בכל קו-החזית. פחד וחששות מקננים בלבות אנשי-האויב. רוחו — מתרופפת ומתערערת. ואילו —

הריינג'רים מתכוננים לפעולתם הבאה — במשנה מרץ, תקיפות וערמה.

עוצמת אש גבוהה וניידות רבה. נשק הפרט של הריינג'ר הבודד הוא רובה M-1 וקרבין M-2 וכן כידון, סכין ורימון. כל-הנשק האבטומטי המופעלים ע"י צות הם המקלע הקל 0.30, הרובה האבטומטי בראונינג אשר גם קוטר כדורו 0.30. תת-המקלע שקוטר כדורו 0.45, — גם הוא כלי-נשקם של הריינג'רים. אגרוף-המחץ של הפלוגה הם מטיל-הרקטות בקוטר 3.5 אינץ', הקנה-ללא-רתע בן 57 מ"מ ומרגמת 60 המ"מ, שהם כלי הנשק הגדולים ביותר במחסן נשקם של הריינג'רים.

אלה מקנים אש-מחץ כבדה ועם-זאת ניתנים לשיאה ע"י אדם, ללא עזרת רכב.

החימוש הנוכחי של פלוגת הריינג'רים עשוי להשתנות עם כל משימה, כפי שיחליט מפקדם, אך בדרך-כלל חמושה כל כיתה או במרגמת 60 מ"מ או במטיל-רקטות בן 3.5 אינץ'.

כל איש בכתה נושא על עצמו 2 פגזים לכלי הנשק הכיתתי נוסף על ציוד חבלה מסוים ותחמושתו שלו. לעתים מזומנות יהיה כל ריינג'ר מצויד ברובה או טומטי קל.

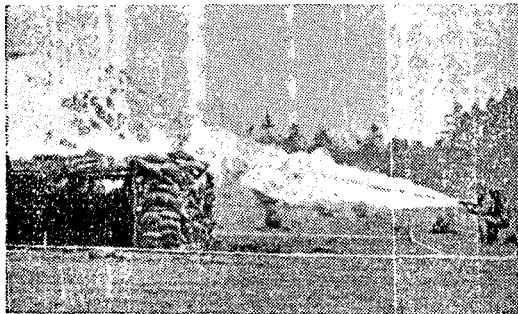
**

הטקטיקה של פלוגת הריינג'רים מקבילה בכללותה לעקרונות התפעול הטקטי של חיל-הרגלים. אך, מאחר שאין פלוגת הריינג'רים מאורגנת ומצוידת לקרב חמוש, בדין שחאה תלויה לעתים בסיוע מטוסים, תותח-יצי או ארטילרית-שדה כשנדרשת אש כבדה יותר.

התקפת ריינג'רים מאופיינת ע"י חשאיות, הפתעה,

הדרך ואמן

ביה"ס לחיל-רגלים - מטפח מפקדים



תרגול הפעלתו של להביור — הוא חלק מהוראת השימוש הטקטי בכלי-נשק בביה"ס לחי"ר

מכשירי-המלחמה והטכניקה שלה משתנים בתמידות, אך תפקידו של חיל-הרגלים — להגיע עד לאויב ולהשימו — נשאר בעינו. נשאר בעינו גם הצורך לנהוג בחיל זה בתוקפנות ובכשרון. מכאן — המשימה הראשונה, המוטלת על בית-הספר של חיל-הרגלים: פיתוח מפקדים של חיל-הרגלים. משימה זו תישאר בעינה כל-עוד יש צורך בחיל-רגלים או בבית-ספר לחי"ר.

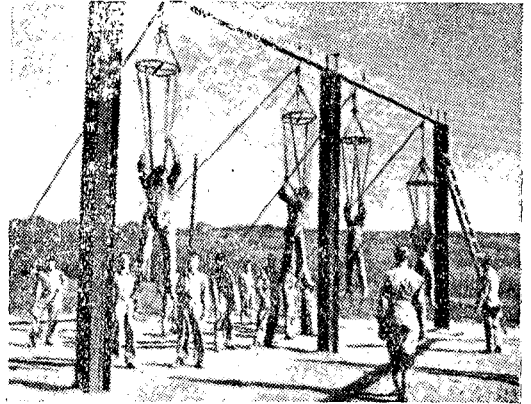
בית הספר לחיל-רגלים תפקידו לאסוף ולבחון לקח קרבות ולהשתמש בו הלכה-למעשה, לרבות בירור אפשרות יותיהם המעשיים של רעיונות חדשים.

עליו למצוא ענין בכל השייך לחי"ר, הן באימונים והן

ואלה 17 הקורסים המנוהלים
בבית-הספר לחי"ר:

1. קורס לקצינים. — בן 21 שבועות. פתוח לכד.א. ומתגייסים חדשים.
 2. קורס מרוכז לקצינים. — בן 15 שבועות. נועד לקצינים, מהצבא הסדיר או מחיל-המלואים, ועיקרו — ריענון הידיעות.
 3. קורס מתקדם לקצינים. — בן 30 שבועות. נועד למג"דים, מפקדי רגימנטים וקציני-מטה של דיוזיות.
 4. קורס מתקדם מרוכז לקצינים. — בן 15 שבועות. נועד כנ"ל; אלא, שהוא מרוכז ועיקרו — ריענון.
 5. קורס ריענון לקצינים-פלוגתיים. — בן 4 שבועות. אימון מרוכז לקצינים עד מ"9 ועד בכלל.
 6. קורס ריענון מתקדם לקצינים. — בן 4 שבועות אימון מרוכז לקצינים ממג"ד ואילך.
 7. קורס לקציני-קשר בחי"ר. — בן 15½ שבועות.
 8. קורס קציני-תחבורה בחי"ר. — 11½ שבועות.
 9. קורס למבצעים-מוטסים. — בן 3 שבועות. — למפקדים ניתנת הכשרה נוספת במשך שבוע-רביעי.
 10. קורס לסמנים במבצעים מוטסים. — בן 5 שבועות. להכשרת מפקדים-סמנים, היורדים בקבוצת החלוץ של המוטסים.
 11. קורס בנשק, קל וכבד, של חי"ר. — בן 14 שבועות. נועד להכשיר בד"א כמדריכים בשיי מוש, הטכני והסקטי, של נשק הרגלים.
 12. קורס לקשרים. — בן 17 שבועות. להכשרת קשרים, שיוכלו לפקח על מתקנים, מבצעים וטיפול בציד קשר בחי"ר.
 13. קורס לטכנאי-אלהוט. — בן 18 שבועות.
 14. קורס למכונאים-אחראים. — בן 10 שבועות. להכשרת מכונאים שיהיו אחראים בדרך ב' לארגון הטיפול המיכני בכלי-רכב ולהכשרת סמל-רכב.
 15. קורס לעובדים מבצעיים. — בן 11 שבועות. להכשרת בד"א כעובדי-מטה מבצעי.
 16. קורס מודיעין וסיור. — בן 11 שבועות. להכשרת בד"א במודיעין וטיירות.
 17. קורס ירייה למופת. — להכשרת אנשים, שיפקחו על האימון והשימוש השקטי של מחלקת-האש הנגדית ברגימנט.
- ברשימה זו בולט העדרו של קורס צלפים.

בקרב: החל מתחבולה, המבטיחה דאות טובה בלילה — עד להצעת-שינוי בארגונו של רגימנט חיל-רגלים. סגל-מדריכיו של ביה"ס צריך לשהות בזירות הפעולה על-מנת לעמוד על הטעון הדרכה ואימון בביה"ס. כדי למנוע לאחר-מכן תקלות בשדה-הקרב. —



חניכי ביה"ס לחי"ר לומדים את אורח-הנחיתה הבטוח

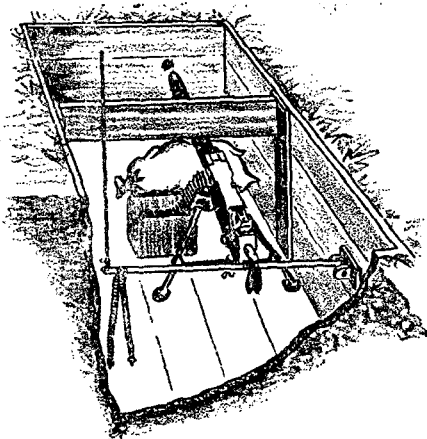
משוהכיתה, למשל, לחימתם של חיילי ארה"ב בראשית המערכה בקוריאה כי יש צורך בהדגשת-יותר של אימוני הלחימה-בלילה — מיד הוגברו אימונים אלה בבית-הספר לחיל-הרגלים בארה"ב. כך, הכניס ביה"ס את מסלול המכשולים והמגמה ל"מציאותיות-הקרב", במרוצת מלחמת-השניה, כשנוכח שיש הכרח בקשיחות-גופנית ונפשית יתרה לחיילים האמריקאים.

משימת בית-הספר לחיל-הרגלים עצמו: — פיתוח כושר-המנהיגות; הדרכה טקטית וטכנית לאנשי הדרגות השונות בחי"ר, כולל ניהוג כל יחידות-הקרב עד לרגימנט המוגבר ועד בכלל; הדרכה בבעיות ארגון ומנהלה, כולל אימונם של קציני-מטה עד לדרג רגימנט ועד בכלל; הדרכתם והכשרתם של קצינים ובד"א בטכניקה וטקטיקה של צנחנים; הוצאת קונטרס-אימונים, תדריכים, סרטי-אימון והוצאות אחרות; ועוד כהנה וכהנה.

בית-הספר לחי"ר מאוגן בארה"ב בשמונה מחלקות: מחלקה מוטסת, מחלקה ממונעת, מחלקת-קשר, מחלקת-נשק, מחלקת-הטקטיקה, מחלקת-מטה, יתר השתיים: מחלקת הדרכה בקורס-פונדציה, המדריכה בכתב חניכים שאינם גדים בביה"ס (לרבות קצינים ומש"קים במילואים), ומחלקת הוצאה לאור, המפקחת על ספרות האמונים וסרטי-האימונים.

ביה"ס הנ"ל כולל, בדרך-כלל, 17 קורסים לקצינים ובד"א.

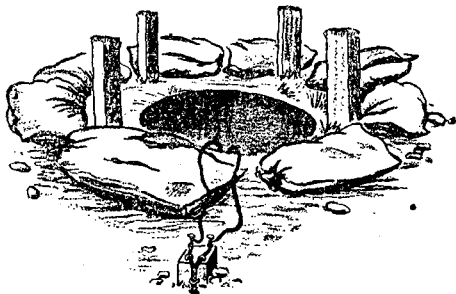
בְּנֵה לַעֲצוּמָךְ מִתְקַן לִבְיָבוֹ



מקלע בתוך חבה באדמה, מכונן לחומת־מפגע

ולדתות יש לקשור חבלים שיפתחום — וקפיצים נגדיים שיסגורום, כדי לשוות אופי של חיים בכפר. במספר מקומות ניתן להציב מקלעים על הצובות, היורים קליעי עץ, או ההפורים בתוך תיבה באדמה ומכוונים לחומת־מפגע, — וע"י סידור מתאים של חבל אפשר להפעילם ממקומות שונים. כן יש להטמין מלכודות שונות בשטח, מאחורי דלתות וכד', המעוררות רעש בלבד. באותו אופן של חבל־וקפיץ — ניתן לחבר לחלונות ברבות, שתתרוממנה כדי „להשקיף" מהחלון מעשה צלף ברגע משיכת החבל, ושחוזר זרנה למקומן ע"י הקפיץ כשיורפה החבל.

מוח פורה וחוש דמיון מפותח, יכולים למצוא שיכלולים נוספים לאין ספור, כדי ליצור „קרב" ממש. לאחר שכל אלה הוכנו, לקח אותו קצין את הניכיו לגבעה שליד הכפר, ונתח אתם תיאורטית את אורח־החלימה בכפר; 20 דקות הוקדשן לזאת. לאחר „הניתוח" „לחמור" החניכים, בכוח של כיתה, כ־20 דקות. 20 דקות נוספות הוקדשו לסיכום. כדי לחסוך זמן נעשה הדבר בשיטת השעון — כלומר, בזמן שכיתה אחת סיכמה, כיתה שניה „לחמה" ואילו כיתה שלישית ניתחה תאורטית.

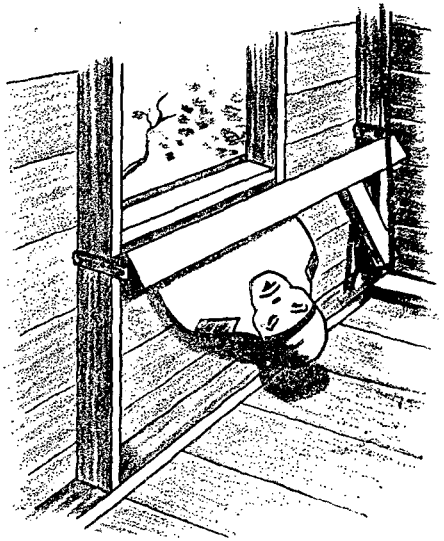


„יש להטמין מלכודות שונות בשטח..."

חזור והעלה־בדעתך בכמה קשיים נתקלת. כשהיה עליך לאמן את חייליך בתורת־הלב"ב. —

אין אויב, אלא דמויות; היריות הנון חד צדדיות; האויב אינו מנסה להיערך להגנה, וברור שהתוקף יוצא תמיד כמנצח; החייל המתאמן צריך להיות בעל חוש דמיון מפותח ביותר, כדי לראות בבתים שעליהם הוא מסתער ביצור־י־אויב; לעולם אינו מצליח, תוך להט „הקרב" באמונים, לראות צלף יורה מחלון, מוקש מתפוצץ וכד'.

קפ"ד. וו. מילר מסביר ב„כוחות־הקרב" (ארה"ב) מספר סמבר 1951, כיצד להתקין מתקני־לב"ב „הפוזים", שניתן להפיק מהם מכסימום־תועלת במינימום־שליזמן. כשמגנה בעל־הרשימה קצצין הדרכה באחד מבסיסי ההדרכה האמריקאיים, היה עליו לאמן מספר גדול של חניכים, מאנשי המילואים, כשלהשותו מספר מצומצם של מדריכים. לאחר עיון מרובה, בבעיות העומדות לפניו החליט, שמוטב לו לבנות בעצמו את הכפר שנגדו ילחם.



„ניתן לחבר לחלונות ברבות..."

תוא אסף את כל הגרוטאות והשיירים מכל מיני מחנות צבא סמוכים ובנה כפר בן רחוב אחד בלבד. כדי להחיות את כפרו — הציב מספר מכוניות הרוסות במקומות שונים, העמיד פחי אשפה מלאים למהצה, שולחנות רעועים, מיטות מטות ליפול וכד'. הכלל: בנה ממש כפר. (ברור, שאפשר גם לברור לתכלית זו כפר־גטוש מאוכלוסייתו).

עמ'זאת יש לפזר דמויות אויב בכל מיני מצבים בבתים השונים, בחלקם חבושים או מוכתמים באדום, כדי לשוות להם דגות של פצועים, כשלידים סוגי נשק זרים. לחלונות

לאחר תירובל קצר אפשר לתגייז להפעלת כל המסמך
 שים" הנזכרים ע"י ארבעה עד חמישה אנשים, ומדריך —
 לכל כיתה. אם מספר הכיתות המתאמנות יהיה גדול — לא
 יהא כל צורך להגדיל את מספר "המפעילים".

מתקנים אלה עשויים להיות פיקודיים או חטיבתיים;
 הכל לפי האפשרויות הנתונות בפועל.
 ואין ספק, שיש בדבר-זה כדי להעלות את אימוני
 הלב"ב, בניצול מינימום של מדריכים.

שטח הררי - נוח יותר להתקפה או להגנה?

במאמר בענין מלחמת הרים (ממקור ספרדי), שנתפסם לא מכבר, מעוררים את הבעיה: "מה עדיף
 בהרים — הגנה או התקפה". אכן, שאלה זו היא תיאורטית גרידא, שכן הגורם הקובע בכל מקום, וגם
 במלחמת הרים, הם יחסי הכוחות הריאליים. גם במלחמת הרים, התוקף היודע כיצד ועם מי לתקוף
 ובידיו הכול לבצע את החלטתו — סופו שינצח. על כן, יש לשלול את מסקנתו ההפוכה של בעל אותו
 מאמר בדבר יתרונה המכריע של ההגנה בהרים.

מדברי הרמטכ"ל בסיכום

כדי להסתמך על דעה מעודכנת יותר אפשר לצטט
 מהוראות הצבא הסובייטי, המבוססות על לקח
 מלחמת-העולם-השנייה, שנאמר בהן: "שטח הררי
 מעניק למתקיף עדיפות ברורה על
 המתגונן".

וכי לא אמרנו אנו, או לפחות שמענו את חברינו
 אומרים, כי נוח יותר להתקדם על פני שטח הררי מאשר
 להתקדם דרך עמקים או שטח פתוח?
 לבעיה זו שתי נקודות ראיות, כפי שהבחין בהן
 קלאוזוביץ:

המקומית — הלחימה בשטח הררי, והכללית —
 קרבה-ההגנה. אנו נטפל בזה בבעיה רק מנקודת-הראות
 הראשונה (המקומית), כלומר — הלחימה בשטח-הררי
 (הדברים אמורים כאן בהרים מבוטרים, מסוג הפירנאים).
 כבר אמר מי שאמר: "אין לערוב הר בהר". בעוד
 שנכון לומר, כי לכל האזורים ההרריים תכונות כלליות
 דומות, הרי תכונות אלו עשויות להשתנות, ומתוך-כך —
 הן הופכות לתכונות מיוחדות לכל אזור ואזור ולמבצעים
 המגוהלים בו.

פעולה-ההתקפתית בהרים

בשקלו את הקשיים המשוערים, הנוצרים ע"י מבצעי
 התקפה בהרים, אומר קלאוזוביץ:
 "שעה ששדרה מתפתלת ומשרכת דרכה לאורך
 נקיקים צרים עד לראש ההר וזוחלת על פניו בצעדי
 צב; שעה שנהגי-הארטילריה והתובלה מצליפים,
 תוך קללות וצעקות, בבהמותיהם העמוסות לעייפה,
 העושות דרכן לאורך דרכים טרושות; שעה שצריך
 לפנות מן הדרך כל עגלה שבורה תוך מאמצים שלא
 יתוארו, בעוד שכל ההולכים אחרי העגלה אינם יכו
 לים להתקדם... הרי כל אחד חושב בלבו: 'לזו היה

הכל יודעים, ששטח הררי משפיע במידה-רבה על
 ניהול מבצעים צבאיים. אולם, חשוב לקבוע למה הוא
 נוח יותר — להתגוננות או להתקפה; או, במלים אחרות,
 האם עשוי השטח ההררי להקשות יותר על משימת-
 התגוננות או על משימת-ההתקפה?

קלאוזוביץ, בספרו "על המלחמה", מקדיש שלושה
 פרקים ארוכים לנושא "הגנת הרים"; ומאחר שבכל ספרו
 הוא דוגל בהתגוננות, הריהו מצדיק את עמדתו באומריו:
 "גדולה השפעתם של אזורים הרריים על ניהול
 מלחמה; לכן נודעת לנושא זה חשיבות רבה מבחינת
 התיאוריה. מאחר שהשפעה זו מחדירה לפעולה הצב'
 אית את עקרונות-השהיה, הריהי שייכת בראש
 וראשונה להתגוננות. לכן נדון כאן בהשפעה
 זו, מבלי שנגביל עצמנו בתפיסה המצומצמת
 של הגנת-ההרים. מכיון שתוך כדי טיפולנו בנושא זה
 נבוא לכלל מסקנות, שהן מנוגדות לדעה הרווחת
 ברבים לגבי נקודות רבות, — ניאלץ לנתח שאלה זו
 במפורט."

להלן, בפרק השני, הדין בנושא זה, הוא אומר:
 "בפרק הקודם הוכחנו מה מועט הסייע הניתן
 ע"י שטח הררי לפעולת התגוננות בקרב
 הכרעה, ומכאן — כמה הוא נוח יותר למתקיף.
 דעה זו מנוגדת לדעה המקובלת; אולם צא וחשוב
 מה רבים הדברים שהדעה המקובלת טועה בהם;
 עדימה אין היא מבדילה בין עניינים המתנגדים
 ביותר זה לזה. מן ההתנגדות הבולתי רגילה, שיחידות
 משנה קטנות בשטח הררי מסוגלות לה, מסיקה הדעה
 המקובלת — שההגנה בכללה היא חזקה ביותר, והריהי
 משתוממת כשנמצא אדם, המכחיש חוזק זה, שעה
 שמדובר בפעולה הגדולה ביותר של הגנה, היינו —
 בקרבה-ההגנה..."



האויב מופיע עתה בכמה מאות אנשים — היה עושה בנו שמות. מכאן נובעת השקפת ההיסטוריונים, השוענים — כי משעול צר הוא מקום „שבו קומץ אנשים יכול לעצור בעד התקדמותו של צבא שלטן. מצד שני, הרי כל אדם שהיה לו נסיון מלחמתי כלשהו יודע, או צריך לדעת, שמסע כזה דרך הרים אין בינו ובין התקפה באותם הרים ולא כלום, הלכן מוטעית המסקנה המוסקת מתלאה זו, שהקושי לערוך התקפה רבתה בהרים חייב להיות עוד הרבה יותר גדול.”

הקשיים שעליהם יש להתגבר

התקפה בהרים צריכה להתגבר על קשיים רבים:

1. בעית אספקת התחמושת, התובעת טיפול טוב באספקת הקיימת.
2. האסת צבא-המבצעים, התובעת הגברת כמות האש המסייעת ומשק-ימנה.
3. בעית הסבילות הפיסית, המיוצגת ע"י מדרונות זלולים שהכוח התוקף צריך לעלות בהם.
4. הצורך להצמיד נשק כבד לכוח התוקף — להדיפת התקפות-נגד.
5. בעית האנדרלמוסיה, העלולה להינצל בתוך הכוח התוקף במקרה שהתקפתו לא תצליח והגייסות יאולצו לנוס במורדות ההרים.

יתרונות לכוח התוקף

אף-על-פי-כן, נהנית ההתקפה גם ממספר יתרונות. חוץ מהיתרון הכללי החשוב מאד של יזמה ורוח גייסות רמה יותר המלוים את ההתקפה בתור שכזאת, הרי יש בידנו למנות אחדים מן היתרונות הבולטים ביותר, המיוחדים להתקפה בהרים, לאמור:

1. המחסה הניתן ע"י ההרים מאפשר ריפוז של כוח בסודיות הדרושה להשגת הפתח הטקטי.
2. חלוקה בלתי-רצופה של הכוחות במערך ההגנתי מרשה לכוח התוקף לבחור בנקודה לא-מוגנת לשם התקפה, ולשם תימרון, הבא לאחריה, כלפי קווי-ההספקה של האויב.
3. המבנה של השטח מאפשר לנשק מסייע שטוח-מסלול לירות מעל לראשי הגייסות התוקפים.
4. מספרם הקטן יותר, בדרך כלל, של האנשים המגינים ומספרם הרב של מכשולים המגבילים את שדה-האש לגבי נשק שטוח-מסלול — מונעים מחסום-אש מאורגן ורצוף. כן נכון הוא, שהמחסה הניתן ע"י ההרים מגביל את התצפית ומאפשר תנועת-גייסות לאור היום מבלי להתגלות, פרט אולי למקרה של תצפית מן האויר. אלא שגם כאן, בגלל הצמחיה וצלה-העצים, תוקשה התצפית מן האויר לגבי גייסות הנעים שלא בכבישים.

היתרון הכולל השני הוא יתרון-של-מש בניצול-הקרוב. ניתוק קווי-האספקה של האויב משיר לידי התוקף את שאר היעדים כפרי בשל. „הוראות הצבא הסובייטי” הנזכרות-למעלה קובעות, שצורת-היסוד של התקפה בהרים היא „גלות ולהקיף עד לעומק את עמדת-ההגנה, בניצול הנקודות המוגנות פחות לשם תקדמות מהירה לעבר קווי-התחבורה ומשמרות האויב העורר פיים”. בדרך כלל, אם מצליח מבצע התקפתי בשטח הררי, הריהו מביא עמו תוצאות טובות יותר מבשטח אחר כל שהוא. הפעולה כלפי קווי-התחבורה היא כה מכרעת, משום שהיא מביאה עמה כניעה שקשה להשיגה בשטחים אחרים מחמת הדרכים הרבות הפתוחות שם לנסיגת הכוח המגן.

היתרון האחרון, הנמנה לעיל, הקנה לרבים את הכרת ערך היתרונות שיש לכוחות תוקפים בשטח הררי. לעתים-רחוקות עלולים אנו למצוא בהרים כוחות-מגן עורר כים בצפיפות כנהוג בשטח מישורי. בכל צבא, העוסק במבצעים בהרים, מקצות ההוראות ליחידות קטע-יחידות להגנה, הגדולים פי כמה מאלה המוקצים להן בשטח מישורי. אם נצרח לדלילות זו של גייסות את מספרם הרב של מכשולים המגבילים את שדה האש, נבין את קשיי הכוח המגן כשהוא בא לארגן את תכנית-האש שלו.

פעולה הגנתית בהרים

אנב ציון כמה ממגרעותיה של התקפה בהרים — ציינו, ממילא, כמה מיתרונותיה של ההגנה.

הספקת-התחמושת לא תהיה לגבי כוחות-המגן בעיה כה קשה, בתנאי שמשך הזמן שברשותם יספיק להם להקמת מצברית-החמושת ליד המוצבים. יתר על כן, האפשרות לערוך התקפת-נגד מוצלחת על גייסות מירגעים המפעילים אל עמדות-המגן היא יתרון רבי-ערך.

אולם, עדין אין זה הכל. אמנם נכון הוא, כי יכול האויב להזרים כוחות, תחת מחסה, אל תוך גורת-החיות מסיימת ולפתוח בהתקפה בזמן שאין כוחות-המגן מצפים לכך.

בדרך כלל, רק תפקיד־משנה. העדר דרכים בשטח מסוג זה מגביל את השימוש בארטילריה ונשק־מסייע אחר בכמות ניכרת. מאותה סיבה מתארכים קווי־האספקה, והאספקה — וכן אספקה־מחדש — הופכות לבעיה המורה.

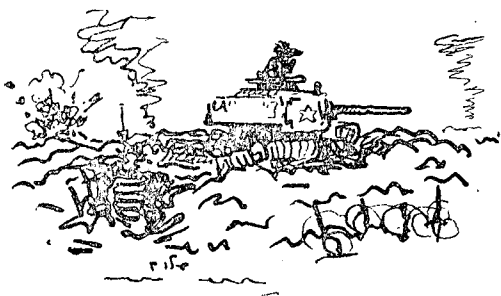
סיכום

לאחר דיון ביתרונותיהם ומגרעותיהם של מבצעים בשטח הררי, הן התקפתיים והן הגנתיים, — הריגי מאמין שיש ביכולתנו לקבוע כנדאות, כי שטח הררי נוח להגנה מנקודת־ראות מקומית. קלאוזוביץ הכיר בערכו של שטח הררי לגבי מבצעים הגנתיים. כיום יש בהוצאתו החלקית של הטנק מכלל המבצעים בשטח הררי, כדי לאשר את דעתו זו. בהשנאת היתרונות העומדים לכוחות־המגן, עם אלה העומדים לכוחות התוקפים בשטח הררי, הרי ההגנה עשויה ליהנות יותר מיתרונותיה היא, כי: —

1. ההפתעה הטקטית הראשונית שבידי הכוח התוקף עוברת מהרה לצד הכוח־המגן.
 2. הכוח־המגן עשוי להמשיך בניצול המצב, כשהוא משתמש בגורם ההפתעה, משום שהוא מיטיב להכיר את השטח.
 3. הכוח המגן יכול בנקל לפצות עצמו על קשייו בארגון תכנית־האש ע"י יתרון יכולת־התנועה שברשותו.
 4. הכוח המגן יכולתו רבה יותר להשיג את מטרותו העיקרית: השמדת הכוח התוקף.
- העיקרית: השמדת הכוח התוקף.

יטודותיה של התקפת־טנקים סובי־טית

(לפי מאמרו של פודפולקובניק ל.טטצ'וק, שנתפרטס ב,קרסנאיה זביזדה, זצמ. 1946)



פריצת הקו־הראשון גיחן לטנקים מרחב רב־יותר לתמרון, אך גם בשלב זה „משועבד“ עדין הטנק לאינטרסים של חיה״ר. לעומת זאת, משתנה אופי התקפת־הטנקים כליל במבצעים העצמאיים וברדיפה אחר אויב. אראז מנצלים הטנקים את עיקר קויהם־האופייניים: גמישות־תמרון, תנועה ועצמת־אש.

אולם, מה תוצאה עלולה להביא עמה הפתעה כזאת? בעוד אשר בשטח מישורי היא עלולה להביא לידי הבקעה, היכולה להיות מנוצלת ע״י כוחות־שריון, הרי בהרים היא לא תשיג אלא מעט מזועזר. אם ההגנה מאורגנת בעומק — שוב לא תהיה להפתעה כזאת, אלא אותו ערך, שישנו לפשיטת־אויב מוצלחת.

הכוח התוקף עלול להפגיע את הכוח המגן באשר לזמנה ומקומה של ההתקפה, אולם משנפתחה ההתקפה — שוב אין גורם ההפתעה משרת אלא את הכוח המגן דוקא. בידי כוחות המגן להפגיע את הכוחות התוקפים באשר למיקומו של נשק־המגן — ע״י פעולות־הטעיה לשם האפלה על המצב האמתי, ע״י מארבים והתקפות־נגד וע״י הערמות שונות מצד אלה המיטיבים להכיר את השטח בו הם לוחמים. רואים אנו, איפוא, כיצד עובר יתרון ההפתעה, שעמד לכתחילה לצד התוקף, — לידי הכוח המגן, נוכל לקבוע, איפוא, כי גורם־ההפתעה, בכל השיבווח, מסייע בגלוי בידי הכוח המגן בשטח הררי.

- עם כל מה שאמרנו לטובת פעולת־הגנה בהרים, הרי טרם הסברנו שני יתרונות שהם, לדעתנו, נראים כחשובים ביותר, והם: —
1. ההשפעה הנודעת מן השטח ההררי על מהות הצידוד שיש להשתמש בו.
 2. ההשפעה הנודעת מן השטח ההררי על מספר הגייסות המועסקים.
- שטח הררי נוטה לפצל פורמציות, ולתבוע צידוד מותאם לשימוש. מבניית־חבורה כבדה וצידוד ממוכן ממלאים כאן,

כללי

תמרון מהיר ואש מרוכזת ומדויקת, המשולבים זה בזה — הריהם הבסיס להתקפת־טנקים חדישה. אופי־ההתקפה תלוי במשימתה. למשל, בפריצת מתחם־הגנה ערוך לעומק ורב־דרגים — פועלים הטנקים במגע הדוק עם חיה״ר. במקרה זה ברור, שהתכנון הקפדני, המשולב, של פעולות סוגי־הזון השונים, המשתתפים בהתקפה, (מבחינת המשימה — המקום — הזמן) — אשר הנו כה הכרחי להצלחתה — מגביל במידה מסוימת את קצב ההתקפה מסוג זה, את כושר־התמרון של הטנקים ואף פוגע בשיטות ניהול־האש. וביחוד נכון הדבר כשמשתמשים בטנקים מרובים. במקרה זה הטנקים אינם מתרחקים מחיה״ר, אלא מנצלים את יעילותו של המטח הארטילרי, המתוכנן ככל האפשר במתואם לקצב התקדמותו של חיה״ר. עם

טנקים מסייעים להתקפת חי"ר

ההצלחה בסוג זה של התקפה תלויה בעיקר בלי-
מוד המדויק של תכנית האש אשר לאויב והמכשולים-
ההגנתיים שלו. דוחות של מודיעין, המושגים בעזרת
סיור או ע"י יחידות וחילות אחרים — אינם מספיקים
כל-עיקר. מחובתם של כל מפקדי הטנקים וצוותיהם
לסייר את עמדות הנשק והמכשולים — וביחוד מכ-
שולים נ. ט. — גם בחזיתו של קורהתנגדות העיקרי
וגם בעומקו. כן חשוב להכיר ולדעת את הדרכים
המיועדות לטנקים לעקיפתם של מכשולים אלה.
ידיעה יסודית של השטח, עד קורהתנגדות העיקר-
י ולאחריו, מאפשרת לתוקף לחזות מראש את כל
תמרוני הטנקים להתקפה ולעבדם. הכרת השטח מאפ-
שרת להחליט מראש — היכן, ומאחורי איזה מחסה,
ייעצרו הטנק או יחידת הטנקים על-מנת לירות.
נוסף לכך, מאפשרת ההחלטה על סדר ואופן
עבירת המכשולים — עיבוד תכנית של אבטחה אגפית
ועורפית של הכוחות התוקפים, ויישובן של כל בעיות
השיתוף עם היחידות האחרות הנוטלות חלק בהתקפה.
המבנה או המערך הרצוי ביותר בשטח היציאה
הריהו זה אשר בו יתקייפו הטנקים. אך דבר זה תלוי
במצב, וביחוד — בשטח. פיוונה של התנועה העתידה
צריך שילמד בהקפדה, וביחוד ע"י הנגשים. ואם
מספרם של שבילי-המעבר שבין המכשולים, או בתוך
מבני-הקרב של חיה"ר התוקף, הנו מוגבל — נערכים
הטנקים בשדרות. לאחר המעבר — נפרסים
הטנקים למבנים אשר הוחלט עליהם לפני ההתקפה.
יש להדגיש הדגשה יתרה את התיאום בין
תנועת הטנקים לבין תנועתו של חיה"ר. מועד תחילת
לת-תנועתם של הטנקים תלוי במרחק בין קר
היציאה שלהם לבין קורהתנגדות העיקרי של האויב,
וכמו כן — בזמן, שנקבע לתחילת הסתערות חיה"ר.
לפרקים יקום חיה"ר להסתערות עוד לפני שהטנקים
נתרכזו, ואף דבר זה נעשה לשם אותה מטרה —
הנחתת-מכה בעת ובעונה אחת, על קורהתנגדות.
לאחר שקורהתפירות הראשון נפרץ — מוזקים הטנ-
קים, כשהם נתמכים באש הארטילריה, ומשמידים
מוצבי-נשק של האויב.
כמוטעם לעיל, הרי עם סיום ההכנה הארטילרית
משיגים הטנקים שטח רחב יותר לתמרון, אך יחד
עם זאת מוסיפים הם לשמור על הקשר עם חיה"ר.

התקפות-טנקים עצמאיות

פעולות טנקים באזורי-עורף של האויב או ברדיו-
שה מורכבות מסירת התקפות קצרות — אך מהי-
רות — שברובן מתחילות ממבנה-המסע (של הטנ-

קים). מבנה זה מגביל בחריפות את השימוש בכוח-
האש הנתון. פלוגת טנקים במבנה-מסע יכולה להפ-
עיל רק כ-10% מכוח-האש שלה. עובדה זו מדגישה
את ההכרח לפריסה-מהירה, עם הופעתו הפתאומית
של האויב, וביחוד של יחידות-שריון שלו.

אפשר לומר, שההצלחה בהתקפת-טנקים אפשרית
רק כאשר הזמן הנדרש להפעלתם של כלי-האש הינו
קצר ככל האפשר. מתוך כך, אם בעת סיגול מיבני
הקרב, חלק מהטנקים אינו יכול ליצור אש, —
חייבות היחידות, שנפרסו כבר, לסייע באשן
לפריסת היחידות הנותרות.

כאשר הטנקים נעים במבנה-מסע והאויב מופיע
באחד האגפים בצורה המחייבת התקפה מידית —
נפרסים כל הטנקים בקו (שורה). יישורה של
השורה יחופה באשן של חלק מהטנקים.

אם במהלך ההתקפה מתפתח איום לאחד האגפים,
הרי ה"קו" של מבנה-הקרב סב ופונה לעבר היעד.
אותו אגף של המבנה, הקרוב ביותר לציר-הסיבוב —
מאיט מהלכו ומגביר את עצמת אש, בה בשעה
שהאגף הנגדי — מגביר את מתירותו על מנת לישר
את הקו הנוצר לחזית האויב.

אבטחת אגפים הריהו בעלת חשיבות-יתר. אגפים
פתוחים של פלוגות וגדודים מוגנים לפחות ע"י
מחלקת טנקים אחת. יחידה זו אינה משנה את כיוונה,
אלא פותחת באש על האויב המאיים על האגף.
טנקים אלה נעים בעורף השמאלי או הימני, דבר
המאפשר להם לא רק את אבטחת האגף, אלא גם —
יריה לחזית.

לאחר ההתקפה נשבר כרגיל המבנה-הקרבי. אם
בתנאים אלה חייבת היחידה להשתתף בהתקפה
חדשה — מוצאים לעצמם טנקים בודדים, או מחלקות,
שהיו בראשו של הגוף-הראשי, מחסה בשטח — ופות-
חים באש על האויב, בחפזם על התארגנותו של
הגוף הראשי ברגע שמושג מבנה נאות — תופס הכוח
המחפה את מקומו במבנה ומשתתף בהתקפה.

משום יחודו הטכני והמבני של הטנק, — הרי
התקפת טנקים חדישה הנה פעולה מורכבת ביותר,
המחייבת את צנתות הטנקים לידיעה וביצוע מושלם
לגבי תפקידיהם. תשומת-הלב למפקד ולסימניו, שמי-
רת הנחים מתאימים ודבקות למקום המיועד במבנה
הקרבי — כל אלה, ועוד מספר של פרטים, חייבים
להישמר בדייקנות ע"י כל אנשי היחידה. משמעת
ברזל, רוח-קרב מעולה וכשרון, — ההכרחיים ליצי-
לות פעולתו של הטנק הבודד ויחידת-הטנקים —
מהיום יסוד-מוסד ליעילותה של התקפת-הטנ-
קים החדישה.