

# רוח הפקודה

## והשפעתה על ביצוע המשימה



ההסתבכות המפורסמת בסולטאן יעקוב נבעה בעיקר מכך שמפקד הגדוד נע לתוך המערך הסורי בהסתמך על רוח הפקודה של מפקד הגיס. הפקודה הזאת ניתנה אף שתמונת המצב בשטח לא הייתה ברורה



אל"ם (מיל') תמיר ברשד  
קמ"ן אוגדת גיורא במלחמת  
שלום הגליל

## הקדמה

בלילה שבין 10 ל-11 ביוני 1982 חלה תפנית במערכה. מדובר באירוע מיותר ב"משולש טובלנו", שבו נקלע כוח שריון לתוך מערך סורי כשהוא סובל מנחיתות פיזית ומהפתעה פסיכולוגית שנבעה מכשל בהבנת שדה הקרב. מידע מבלבל על שדה הקרב גרם לניהול ולביצוע כושלים של מהלך טקטי בעל חשיבות מוגבלת.

הכוח שבו מדובר הוא גדוד טנקים בפיקודו של עירא מחטיבת מיקי. הכוח נקלע לקרב בליבו של מערך סורי רווי נשק ני"ט, ולאחר שנחלץ לאחור התברר כי הוא הותיר בשטח שבשליטת הסורים כמה טנקים ושישה לוחמים. עד היום לא נודע

לאחור, והמערכה הייתה מסתיימת אחרת לגמרי? מפקד הגיס נטל על עצמו את האחריות לתוצאות האירוע ואישר כי תמונת המצב בשטח לא הייתה ברורה לו בשלמות וכי בפועל לא בוצעו כוונותיו באופן מדויק, אך הוא היה בטוח בנחיצות המהלך שהועיל להיערכות הסופית של צה"ל בבקעת הלבנון.

## קרב "טובלנו" הפך סמל לכישלון הלחימה בבקעת הלבנון, אף שבמלחמת שלום הגליל היו כישלונות חמורים יותר מבחינה אופרטיבית

מסודר.

הגדודים דיווחו על פגיעות רבות בטנקים הסוריים. ממזרח הצטרף לקרב השריון בשריון גם גדוד זיו מחטיבה 7.

בגזרה המערבית של האוגדה כוחות מחטיבת נחמן, שהיו בתנועה בגיא מערבית לכפר משכי, מעבר לרכס (בקעת "ביאנור") הופצצו בטעות על-ידי חיל האוויר. הייתה זו טעות שגרמה לעשרות פצועים והרוגים. קציר דמים מחריד.

בשינוי מהתכנון המקורי הוחלט כי חטיבת נחמן תשלוט מרכז ערבה כלפי מזרח, וכי את חטיבה 76 במערב במרחב קרעון-בעלול יעסיקו הכוחות היורדים מהשוף בפיקודו של דני ורדי וחטיבת

גיבל ברוך

גיבל ערבה

"המשולש"

"מיכה"

מבט על הבקעה הקטנה, "המשולש" וציר "מיכה" מתלת אבו עמר

גורלם של שלושה מחיילי הגדוד: יהודה כץ, זכריה באומל וצבי פלדמן.

קרב "טובלנו" (על שם הקוד של הכביש שחצה את זירת הקרב) הפך סמל לכישלון הלחימה בבקעת הלבנון, אף שבמלחמת שלום הגליל היו כישלונות חמורים יותר מבחינה אופרטיבית.

מה הייתה חשיבות ההשתלטות על משולש הדרכים? מה הייתה הכוונה בפקודה, ומה הבינו וניסו לבצע הכוחות בשטח? האם היה זה צעד שנועד לשפר עמדות לקראת שלב הלחימה הבא בבקעה?

מה היה קורה אילו? אילו לא קודמו הכוחות והיו מתבססים בעמדותיהם, שאליהם הגיעו ערב יום חמישי, 10 ביוני? אילו הצליח גדוד עירא לפרוץ קדימה, והדרך לצומת מצנע שעל כביש ביירות-דמשק בגבול סוריה-לבנון הייתה פתוחה, האם צה"ל יכול היה לנצל זאת? האם כוח יוסי, שהצליח להתקדם באגף המערבי של הבקעה לא היה מוחזר

אני מקווה שניתוח של השתלשלות האירועים כפי שתואר להלן תאפשר ללמד וליישם את לקחי "טובלנו".

## עיקר הפעילות באוגדת גיורא ביממה שקדמה לאירוע

הלחימה בסורים התחילה ביום רביעי, 9 ביוני, אחרי שהושמדו סוללות הטק"א מדגם SA-6 שהיו מוצבות בבקעת הלבנון. חפ"ק האוגדה התנתק מהמפקדה העיקרית ופקד על הכוחות מאזור קו המגע. ביום חמישי בבוקר נכנסה חטיבת מיקי לקרב ולחמה במרחב רשיא-צומת המים.

בלחץ כוחות האוגדה החלו הכוחות הקדמיים הסוריים לסגת. החטיבה הסורית המערבית (76) נסוגה בצורה לא מסודרת, ואילו החטיבה הסורית המזרחית (91) ניהלה קרב הגנה שהיה הרבה יותר

הצנחנים בפיקודו של נחמיה תמרי.

על נחמן הוטל לכתר ממערב את כוחות חטיבה 91 הנמצאים בשלבי נסיגה. מדרום לחצו חטיבתו של מיקי ומדרום-מזרח כוחות מאוגדת עמנואל.

סמוך ל-3 אחרי הצהריים עלו הטנקים הראשונים של חטיבת נחמן לעמדות בגיבל ערבה ודיווחו על פגיעות שלהם ברכב הנע צפונה. מפקדים סורים דיווחו על נסיגה מזרחה. תותחים ורכב אחר, בעיקר קרונות קשר, נעו בכביש הראשי צפונה.

במערכות הקשר הסוריות נערכו חברות שלימדו על שילוב של כוחות קומנדו, כנראה עם כוחות שנערכו על הגבעות שממזרח.

בצהריים דיווחה התצפית בשיפולי החרמון על קבוצת נגמ"שי BMP-1 שעברו דרומה במיצר שמדרום ל"משולש טובלנו". ההערכה הייתה שמדובר בגדוד הממוכן של חטיבה 91 הסורית שאיבטח את מערך טילי ה-SA-6 שבצפון הבקעה



הגדיר מפקד האוגדה "לכל הלילה" לבין שלב מסוים לפנות בוקר, אז התברר באוגדה שהגדוד של עירא מסובך באזור "משולש טובלנו" מתחת לכפר סולטאן יעקוב.

כשעה לאחר התמקמות חפ"ק האוגדה בכפר משכי הורתה מפקדת הגיס לאוגדה לבצע חסימות מול הכוח הסורי שצפוי להגיע צפונית לעמדות שבהן נערכו עם דמדומים יחידות האוגדה. הייתה כוונה להשקיע חטיבה במרחב של "משולש טובלנו" ולחסום את הצירים לכל הכיוונים לפני שיגיעו כוחות האויב. בנוהל הקרב הזה לא שותפו קמ"ן האוגדה ומחלקת המודיעין.

בחינה של זמן ומרחב להגעת כוחות האויב הנעים

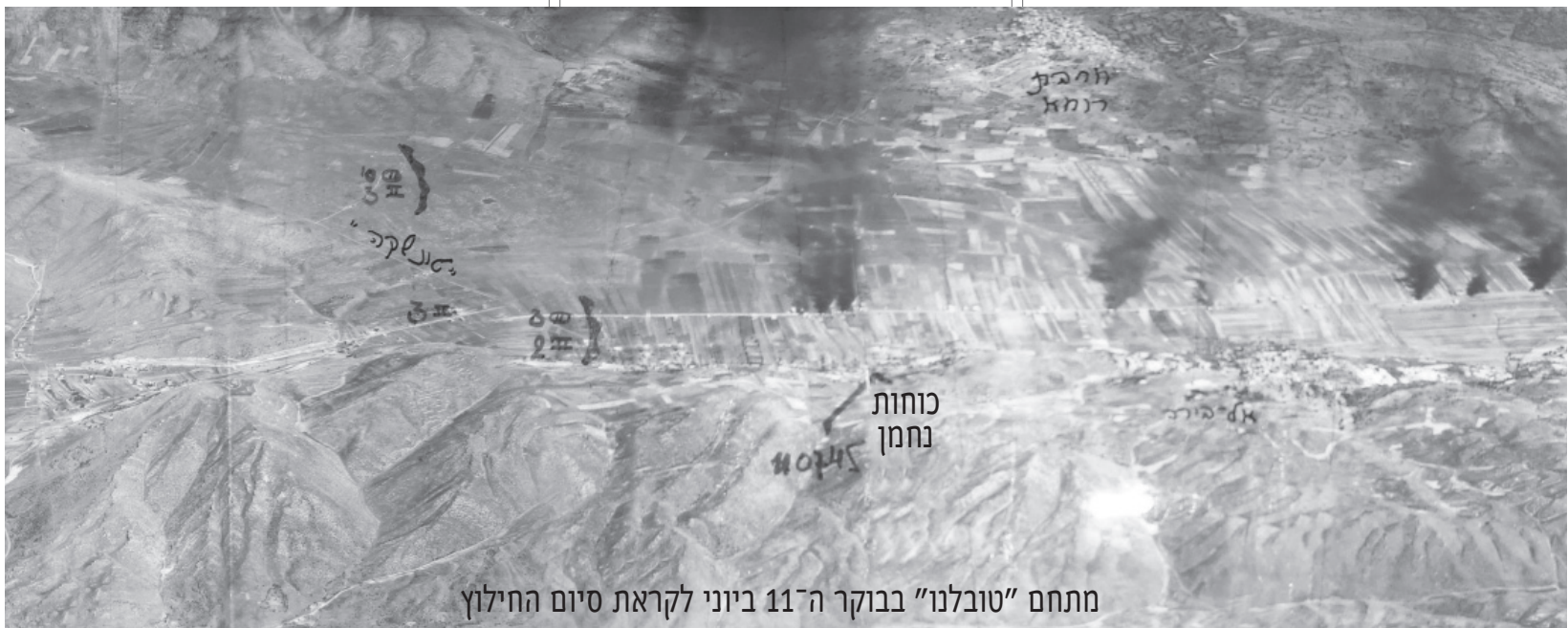
המפקדה העיקרית, שהייתה פרוסה בתל שריפה, בכניסה לצירים ההרריים, חדלה לתפקד והתארגנה לתנועה צפונה לקראת חבירה עם החפ"ק כשהיא משתרכת בצירים הפקוקים אחרי הכוחות של אוגדת יום טוב שהוכנסה לתגבר את כוחות הגיס לקראת המשך אפשרי של הלחימה.

הייתה מין תחושה שבמרחב אין אויב ממשי. אהוד, סגן מפקד הגיס, הבין מדיווחיו של נחמן כי אין אויב בבקעה. ייתכן שהניח כי על שאלתו בנוגע לאויב "בבקעה הקטנה" קיבל תשובה המתייחסת למה שקורה מ"טובלנו" וצפונה ("שטח מת" מעמדותיו של נחמן), בעוד שהשטח הנצפה מעמדותיו של נחמן היה הבקעה שמזרח ולמרגלות ג'בל ערבה.

וחבר לכוחות חטיבתו לאחר שלא נותר לו על מה להגן, שכן כבר יום קודם לכן לא נותרו טילים שלמים בבקעה.

היכן נפרסו אותם נגמ"שים? הם נעלמו, ואיש לא ידע מהו מקומם. ממרומי רכס ערבה דיווח נחמן על זיהוי עשרות כלי רק"ם מתחתיו והעריך כי הם נטושים. את הנגמ"שים, שבדיעבד התברר כי נכנסו לעמדות בצומת "טונשקה", הוא לא זיהה בגלל החפירות העמוקות והשלף הזהוב שכיסה את השטח.

לקראת ערב סיכם מפקד האוגדה את ההיערכות ללילה: נחמן על הרכס מעל הבקעה, ומיקי ב"שער" הדרומי פרוס עד לגבול הגזרות עם אוגדת עמנואל.



מתחם "טובלנו" בבוקר ה-11 ביוני לקראת סיום החילוץ

מצפון הייתה אמורה להביא את המפקדים למסקנה שהנעת כוחותינו לחסימות צפונה יותר משמעותה יצירת מגע והיתקלות ולא יצירת מצב של השגת יתרון טופוגרפי. כזכור, כבר בבוקר של יום חמישי זיהתה תצפית כוחות BMP-1 שחצו דרומה את "משולש טובלנו". בניגוד להשערה כי היו אלה כוחות של חטיבה 91 שהתפנו מאבטחת סוללות הנ"מ ברור עתה כי אלה היו כוחות קדמיים של חטיבה ממוכנת 58 הסורית, ואילו 60 הכלים שעליהם התקבל המידע שלאורו נערכו כוחות האוגדה היו הדרג החטיבתי השני שנערך בסופו של דבר באזור סולטאן יעקוב.

היה ברור שנכנסו כוחות מדרום ל"טובלנו" ושלאחר מכן הכוחות האלה לא זוהו, ולא דווח עליהם דבר.

בשעות אחרי הצהריים, עוד לפני שניתנו הפקודות, העריכו בפיקוד הצפון כי חטיבה ממוכנת 58

## מורכבות שדה הקרב ומושגים שאינם ברורים בתקשורת בין הכוחות בשטח למקבלי החלטות אינם מאפשרים להתבסס על המודיעין הקרבי ליצירתה של תמונת מצב מודיעינית ולקבלת החלטות על-ידי הרמות הממונות

סמוך לשעה 3 אחר חצות התברר כי גדוד עירא נמצא במצוקה קשה. מה שקרה לא היה לגמרי ברור באותו הזמן.

### סיפור המעשה

מפריסת החפ"ק האוגדתי לשהיית הלילה ועד לעלות השחר שלמחרת נוצר פער בין המצב שאותו

התוכנית הזאת של ג'ורא קיבלה יתר תוקף מבחינתו לאור הדיווח שנמסר בשעה 6 בערב על איתור כלי רק"ם רבים (כ-60 טנקים ונגמ"שים) שנמצאו בתנועה מאזור ענג'ר דרומה על ציר "מיכה" לעבר כוחותינו. לג'ורא נראה היה שהיערכות כוחותינו היא המענה הטוב ביותר שיקדם במצב של עדיפות טופוגרפית את כוח האויב שבתנועה. (בדיעבד התברר שהמידע היה נכון לשעה 11 בבוקר).

משימתו של מיקי הייתה לבצע חסימות צפונה לכל הלילה ולתכנן תוכנית לעלייה צפונה כדי לבלום כוחות אויב שצפויים להגיע מצפון מכיוון ענג'ר על ציר "מיכה".

בדקות האור האחרונות של יום חמישי התפרס חפ"ק האוגדה במעלה הכביש לכפר משכי. לכולם היה ברור שהלילה יוקדש למנוחה. עד 8 בערב עסק החפ"ק בהתארגנות. לא הייתה כל תכונה מיוחדת אחרת בחפ"ק.

למשימה היה ברמת רוח הפקודה: "תעשה את זה הכי מהר שאתה יכול, הציר נקי". זה היה המודיעין, וזו הייתה רוח הפקודה. רוח הפקודה הייתה חלק מכריע בביצוע המשימה. דוכאה יכולת הפקפק - גם אם לא באופן מפורש.

עירא נכנס לתוך ה"משולש" בשטח נחות יחסית בעבור גדוד טנקים לעומת גדוד ה-BMP-1 של חטיבה 58 שהיה מדרום ל"משולש", מזרחית לתנועת הגדוד על ציר "טונשקה".

משנפתחה אש מכיוון מזרח, נעצרו הפלוגות האחוריות של הגדוד לפני המיצר, ועירא מצא את עצמו למעשה עם פלוגה מוגברת ועם מפקדת הגדוד בתוך ה"משולש". הוא נחלץ קדימה ומצא את

שנסוגו ואלה שהגיעו למרחב, לא בדיוק הבינו מהי תמונת המצב, ולכן לא נקטו שום פעילות בגזרה.

תוך כדי התנועה אירעו שני עיכובים: הראשון, מפגש בכוח לא מזהה, שלאחר המתנות והיסוסים התברר כי הוא כוח מטכ"לי שטעה בדרכו ולא תואם עם כוחותינו. העיכוב השני אירע תוך כדי חציית ציר "מיכה" צפונה: טנקים מהחטיבה של נחמן שהיו על הרכס זיהו את הכוחות הקדמיים של עירא ובטעות פתחו באש. טנק אחד נפגע, ואנשי צוותו נהרגו. בעקבות זאת התעוררה הגזרה, שכן הסורים הבינו כי משהו מתרחש.

משהתברר למפקד הגייס כי פקודותיו אינן מיושמות ובמיוחד בהתחשב בתחושה שקיבל קודם לכן כי

מבצעת התקפת נגד לעבר מרחב זה, ולפיכך צריך היה להביא בחשבון שחטיבה 58 נמצאת בשלבים של היערכות בשטח: במרחב שמצפון לגיבל ערבה, ממערב לרכס סולטאן יעקוב ובמרחב "טובלנו".

בפועל התנהל "משא ומתן" בין מפקד האוגדה לבין סגן מפקד הגייס בנוגע לדרישה להכניס חטיבה לכיוון הבקעה שמצפון ל"משולש טובלנו" ("למלא את הבקעה"). מפקד האוגדה סבר שפעילות כזאת מחייבת הקצאת כוחות חי"ר על בסיס ההערכה שכוחות קומנדו יהיו משולבים בכוחות המשוריינים של האויב. היות שכוח חי"ר לא ניתן, סוכם שיבוצעו חסימות בלבד באמצעות גדוד טנקים אחד.

על-פי הנחיית הגייס את החסימות צריך היה



\* טנקים פגועים של גדוד עירא

עצמו הרבה יותר צפונה ממה שהפקודה הורתה: ארבעה קילומטרים מצפון למשולש וכקילומטר מצפון לנקודה שאליה אמור היה להגיע על-פי פקודת המח"ט.

באותו שלב התקבלה בגיס החלטה שלפיה אוגדת יום-טוב תיכנס לגזרה שתחולק בין שתי האוגדות. הפיקוד על גזרת "משולש טובלנו" עבר לאוגדה ה"חדשה". הכוחות בשטח לא ידעו שהפיקוד עליהם התחלף. רק עם בוקר, כשגיוורא פיקד על החילוץ, התברר שהוא בכלל לא אחראי על הגזרה, ורק לאחר דין ודברים איפשר לו מפקד הגייס לעסוק בפתרון הבעיה ובחילוץ של כוח עירא.

למעשה מפקדת האוגדה חזרה להבין את המתרחש רק עם עלות השחר. היא הבינה שישנה הסתבכות, אך לא הבינה בדיוק עד כמה היא מורכבת.

ברשת הקשר נשמעו צעקות של קצינים והתבטאויות כי המצב הוא נואש. בשלב מסוים ביקש עירא אישור

## התחשבות בתזמון המידע במשולש עם ספק בנוגע לכוחות האויב כפי שנצפו בשטח עשויים היו להשפיע על תמונת המצב שהצטיירה אצל מקבלי ההחלטות ובוודאי על רוח הפקודה שכל כך השפיעה על אופן הביצוע של הכוח בשטח

השטח נקי, הוא דיבר ישירות עם עירא ברשת הגדודית תוך שהוא מתרעם על כך שהמשימה לא בוצעה עד כה. "אני במקומך עם גייפ הייתי מבצע את זה לבד לפני ארבע שעות" - אמר לו, בין היתר.

עירא הבין מרוח הדברים שאין בעיה לנוע, ובניגוד לכל תו"ל החל להריץ את הכוח שלו קדימה לתוך המיצר שלפני ה"משולש" עצמו. לדבריו, המודיעין

להציב במקומות הבאים: חסימה אחת קילומטר מדרום ל"מתג 40" על ציר "מיכה", מעט צפונית ל"משולש"; חסימה שנייה על ציר "טונשקה" לכיוון מזרח וחסימה שלישית בתוך ה"משולש" לכיוון מערב, לכיוון הכפר כמד א-לוז.

בפועל פקד מפקד החטיבה על הגדוד של עירא לבצע את החסימה ב"מתג 40" ולא כפי שקבעו הגייס והאוגדה מדרום ל"מתג 40". משמעות השינוי הייתה שעל הגדוד הוטל לנוע עמוק מעבר למשולש עצמו. בפועל הגיע הגדוד אפילו מצפון ל"מתג 40", לעומק המערך הסורי שהתבסס במרחב מתוך רצון לתפוס את קו פרשת המים המקומי השולט כלפי צפון.

הגדוד התחיל לנוע לאט מאוד תוך התלבטויות קשות. התנועה הייתה בתוך השטח ולא על הכביש, ורק בסביבות חצות עלה הכוח על הכביש. המרחב עצמו היה די שקט. גם הכוחות הסוריים, אלה



להמשיך לנוע צפונה לכיוון צומת מצנע. עירא הבין שהוא בצרה, אבל עם קצת תעוזה - כך העריך - עוד אפשר להפוך את הצרה הזאת אולי להצלחה, כי כמעט לא היה אל מול מי להילחם. מובן שהלחץ שהיה באוגדה יצר התנגדות לכל מהלך שלא יביא את הכוחות בחזרה לשטח שבשליטת כוחותינו. בסופו של דבר עד שעה 8 בבוקר יצא הכוח העיקרי דרומה וחבר אל כוחותינו, אך השאיר בתוך שטח האויב כמה טנקים וחיילים שהערכה אז הייתה שהם בסבירות גבוהה מאוד חללים.

### תמצית הלקחים

**המודיעין הקרבי** - מורכבות שדה הקרב (ההתמצאות בשטח, ההזדהות, קיומם של שטחים מתיים, מגבלות ראות, צמחייה) ומושגים שאינם ברורים בתקשורת בין הכוחות בשטח למקבלי ההחלטות (כמו מהי הבקעה הקטנה) אינם מאפשרים להתבסס על המודיעין הקרבי ליצירתה של תמונת מצב מודיעינית ולקבלת החלטות על-ידי הרמות הממונות.

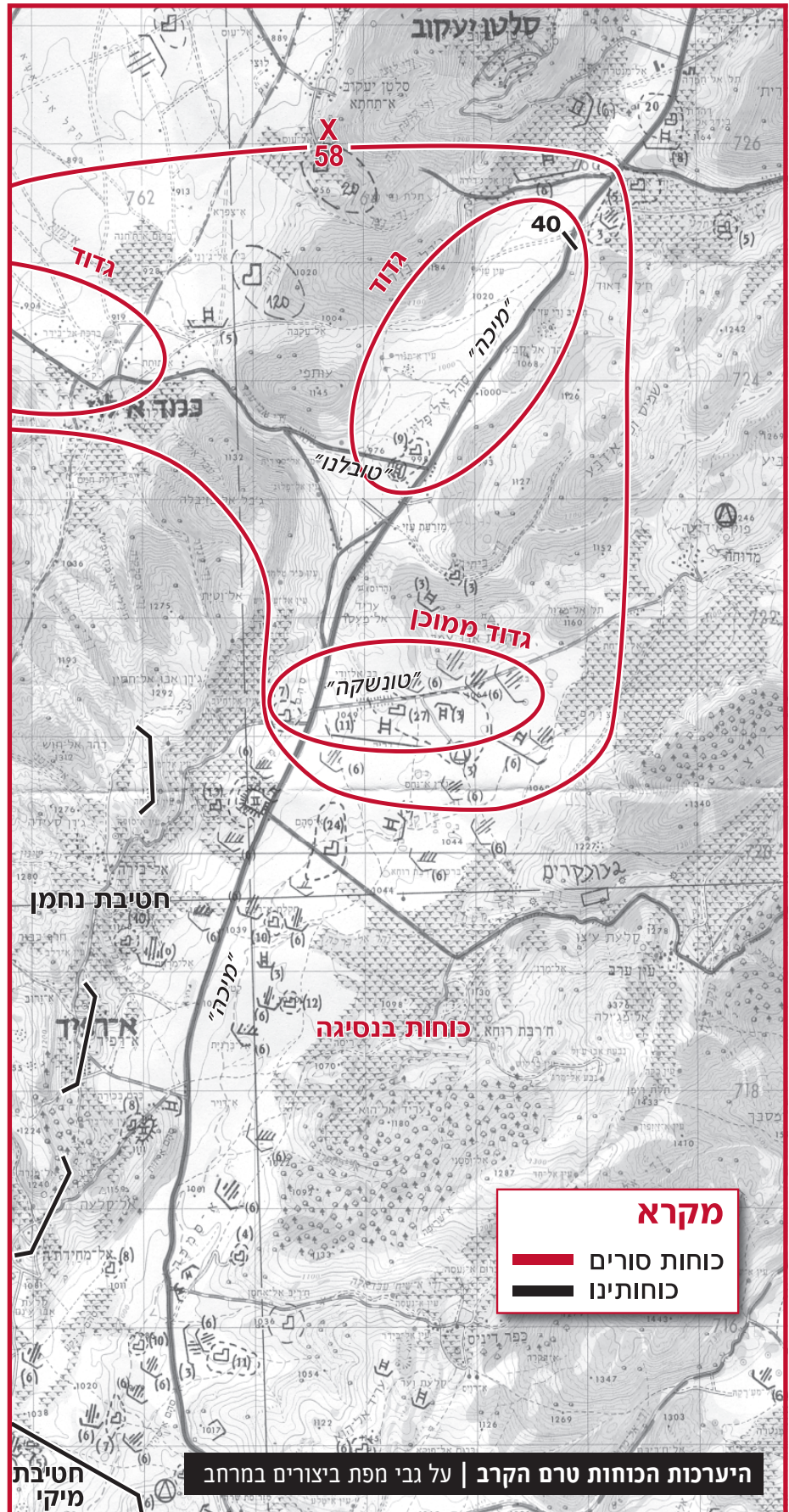
למידע של מפקדים מהשטח יש להתייחס בספקנות, כך שדיווחים על תנועת כוחות נסוגים ועל כלים נטושים אין בהם כדי לקבוע כי אין אויב בשטח. הצעתי היא להחליף את המילה "אין" ב"לא ידוע", "מצב של ספק". כך הלא ידוע יחייב ניתוח שטח, במיוחד כשקיימים ביצורים במרחב ודרכי פעולה אפשריות לאויב. גישה כזאת תצמצם במידה רבה את ההפתעות הצפויות.

**ניתוח זמן ומרחב** - הייתה התעלמות מעיתוי המידע בנוגע לכוחות הנעים על ציר "מיכה" מצפון לעבר כוחותינו. התחשבות בתזמון המידע במשולב עם ספק בנוגע לכוחות האויב כפי שנצפו בשטח עשויים

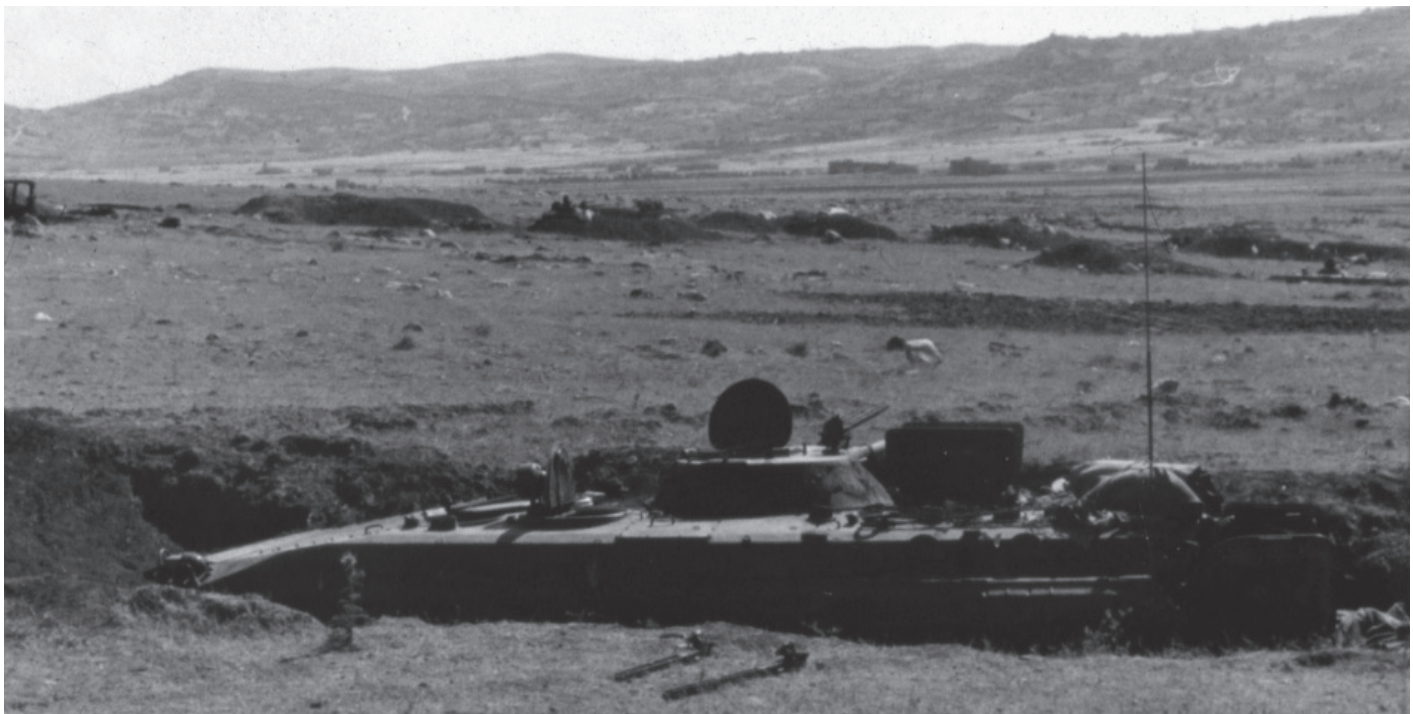
## אין להמעיט מן העובדה שניתמת הפקודות משפיעה על התנהגות מקבלי הפקודות, ובאירוע הזה אין ספק שרוח הפקודה דחפה קדימה

היו להשפיע על תמונת המצב שהצטיירה אצל מקבלי ההחלטות ובוודאי על רוח הפקודה שכל כך השפיעה על אופן הביצוע של הכוח בשטח.

- **שמירת הרציפות באיסוף המידע.** הכוח הסורי שכלל נגמ"ש BMP-1 נצפה בצהרי יום חמישי כשהוא נע דרומה וחוצה את המיצר שמדרום ל"משולש טובלנו". לאחר מכן נעלם הכוח. אילו נשמרה הרציפות בכיסוי האיסופי, אולי ניתן היה לזהות את הכוח בעת שנכנס למחפורות מדרום למיצר. מדובר במחפורות שכוחותינו של נחמן לא זיהו ממרומי גיבל ערבה.
- **פיקוד ושליטה.** במצב שבו המפקדה העיקרית







היערכות הגדוד הסורי באזור ציר "טונשקה", ברקע ג'בל ערבה וציר "מיכה" | מפקד האוגדה: "תמיד כשאתם חושבים שאצלכם בלגאן, תיקחו בחשבון שאצל האויב יותר בלגאן"

• **רוח הפקודה.** אין להמעיט מן העובדה שנימת הפקודות משפיעה על התנהגות מקבלי הפקודות, ובאירוע הזה אין ספק שרוח הפקודה דחפה קדימה. צריך לתת למפקדים בשטח את האופציה להיות ספקנים.

**לסיום - על ערפל קרב (מדבריו של מפקד האוגדה)**

"בכל המלחמות היה ערפל קרב, וצריך להסתדר עם זה. מה זה ערפל קרב? פעם אחד הרמטכ"לים אמר שכשירד גשם, אז גם לאויב רטוב. לכן כשיש ערפל קרב לכוחותינו, גם לאויב יש ערפל. זה מעצם העסק: נופלים פגזים, יש הרוגים, מנועים, רעש, עצבנות, עייפות וטעויות, ואנחנו רק בני אדם. צריך לחיות עם זה. אין פטנט לפזר את ערפל הקרב ולא יהיה לי. צריך לדעת לחיות עם זה. ואגב בשביל זה אנחנו מתאמנים, בשביל זה אנחנו חיים, ותאמינו לי, תמיד שאתם חושבים שאצלכם בלגאן, תיקחו בחשבון שאצל האויב יותר בלגאן."

**למידע של מפקדים מהשטח יש להתייחס בספקנות. דיווחים על תנועת כוחות נסוגים ועל כלים נטושים אין בהם כדי לקבוע כי אין אויב בשטח**

של אוגדה בלחימה נמצאת בתנועה בצירים קשים, ומעכבים אותה כוחות שנעים לחזית, היה על חפ"ק האוגדה להתארגן לשליטה ראויה על הכוחות ומתן מענה ראוי ליצירת תמונת מצב אויב תוך שיתוף כל גורמי המטה המבצעי בתמונת המצב.



טנקי T-62 נטושים בציר "מיכה" מדרום ל"טובלנו" | אילו נשמרה הרציפות בכיסוי האיסופי, אולי ניתן היה לזהות את הכוח בעת שנכנס למחפורות מדרום למיצר