



# הכלב בשירות הביטחון

מאמר זה נכתב בעזרתה האדיבה של גב' פרופ' ד"ר ר. מנצל, פרופסור-חבר לפסיכולוגיה של חיות באוניברסיטת ת"א, ובסיועו של רב-סרן יהויכין וי.

סאיל משה ב.

מות המאה העשרים הופעלו כלבי-השירות, בנוסף על שימור שיהם המקובלים (שמירה וסיוור) גם למשימות מיוחדות, כגון: קשר, חיפוש פצועים, גילוי מוקשים, השמדת טנקים וכיוצא באלה.

ואף בימינו, בצד פיתוחם של הישגי האלקטרוניקה ומכ"שירי האזעקה והאתרעה למיניהם, נודעת עדיין חשיבות לתפקידו של הכלב, המתנה — בהפעלה נכונה — השלמה מצור יינת למכשירים הללו. את זאת למדים אנו, בין היתר, מן העובדה שצבא ארצות-הברית מפעיל במלחמת ויאט-נאם\* כלבים במספרים הולכים וגדלים.

\* דאה מערכות קצ"ד-קצ"ה, מרס-אפריל 1966 — „מה בציבאות“?

מימי קדם ידוע הכלב כחייט-בית שסייעה לאדם בלחימה לקיומו. הכלב שמר על מערתו של האדם, סייע לו לתור אחר צידו, הגן עליו כשנתקף על ידי אויבים — חיות-טרף ובני-אדם כאחד — ועזר לו לשמור על עדריו מפני שודדים.

השימוש בכלבים בצבא אף הוא עתיק-יומין; על כך תעיד, בין השאר, תמונת כלבי-המלחמה שעל המצבה הא-שורית מן המאה השביעית לפנה"ס. כלבים אלה נועדו לטרוף את האויב ולשסעו בקרב פנים-אל-פנים. כלבים מסוג דומה הופעלו גם בצבאות פרס ורומי ובצבאות אחרים בעולם העתיק. במרוצת הימים השתנו כלי-הנשק ושיטות-הלחימה — וערכו של הכלב כלוחם הלך ופחת; אך גם בעידן הנשק המודרני לא פסו הדרכים לניצולו בשירות הביטחון. במלח-

## חושי הכלב

מרבית התפקידים בהם מופעלים כלבי-השירות מבוססים על העובדה שחושיו של הכלב נבדלים מאלה של האדם — והוא מסוגל לחוש בתופעות שבהן אין האדם מבחין כלל ועיקר. על-ידי אילוף ואימון מתאימים ניתן ללמדו להודיע לאדם על מציאותן של תופעות אלו. מבחינה ביולוגית הכלב הוא — בעיקרו-של-דבר — חיית-לילה; חושי העיקריים הם חוש הריח וחוש השמיעה, ואלה אינם מושפעים מהיעדר אור-שמש. בשני חושים אלה עולה הכלב בהרבה על האדם. הכלב שומע צלילים בעלי תדירויות גבוהות (עד 35.000 תנודות בשניה, לעומת 16.000 עד 20.000 תנודות בשניה — שהן הגבול העליון של כושר-שמיעתו של האדם); ועובדה זו מאפשרת את השימוש במשרוקית-דומיה כדי לקרוא לכלב. מבלי שתישמע הקריאה לאוזניו של אדם. לכלב כושר טוב, העולה על זה של האדם, באיכון מקורות-קול. לתכונה זו חשיבות רבה בשמירה או במארב בלילה, שכן הכלב יפנה בדיוק רב לכיוון ממנו נשמע רחש חשוד כלשהו.

הכלב הוא עיוור-צבעים, כלומר — הוא מבדיל בין הגוונים השונים, אך אינו מסוגל להבחין במדויק בפרטיהם הקטנים, כיוון שחסר לו הגומץ המרכזי ברשתית העין. משום כך מיטיב הכלב להבחין בגופים מתנועעים, ומתקשה לראות גופים נייחים.

## תפקידיהם של כלבי השירות

מהם התחומים בהם יכולים כלבי-השירות לסייע לביטחון השוטף?

### כלבי השמירה הסטטיים

כלבים אלה נקשרים בקרבת המתקנים הנתונים לשמירתם. תפקידם לתת אותות-אזהרה, בנביחות נמרצות, בהבחנים בגורמים זרים המתקרבים אליהם, כולל בני-אדם. מן האמור לעיל עולה בעליל כי בלילה מיטיב הכלב להבחין בגורמים כאלה מן האדם. עם זאת, כלבי-השמירה אינו מיועד למניעת חדירה בכוח; ניתן לראותו, איפוא, כגורם מתריע, מרתיע ומעכב. לתפקיד זה משמשים כלבים עירניים וחריפים מטבעם. כלומר — הנוטים לראות אויב בכל זר, ולאיים עליו בנביחות.



כלבי-קרב בויאטינאם

### כלבים במלחמת-העולם השניה

לאור הניסיון שנרכש במלחמות השונות, כחלוף השנים, שופרו והושלמו השיטות להפעלתם של הכלבים — שהגיעו לשיאן בימי מלחמת-העולם השניה. גם בארץ, בימים שקדמו להקמת המדינה, נעשה שימוש מודרני ביותר בכלבים, וניתן לומר בבטחה כי בעת ההיא הציל הכלב, ששימש נשק פעיל ממש, אנשים רבים מסכנת-מוות, וכן ישובים שדות וחורשות — מהרס גמור.

בימי מלחמת-העולם השניה פנתה מפקדת בעלות-הברית במזרח-התיכון לאחראית על הכלבנות ב„הגנה“ (גב' ד"ר ר' מנצל) בבקשה להשיג בעבורה בארץ-ישראל כלבי-שירות ולאמנם, כאמצעי נגד מעשי-שוד וחבלה ליליים של הברודים באפריקה הצפונית.

באישורו של משה שרת ז"ל, מנהל המח' המדינית של הסוכנות, סיפקה גב' ד"ר מנצל לצבא הבריטי 470 כלבים, והללו שינו לטובה את מצב השמירה באותם אזורים. באישורו של שרת ז"ל גם נמסרה לאנגלים, על-ידי „ההגנה“, השיטה לגילוי מוקשים בעזרת כלבים שפותחה על-ידי גב' ד"ר מנצל.

במאמר זה יסקר בקצרה חלק מצורות השימוש בכלבי-השירות, המסוגלים להיות לעזר רב בתנאי הביטחון השוטף השוררים במדינת ישראל — נוכח ניסיונות החדירה, החבלה והמיקוש מצד מחבלי-אויב.

כלבי-שמירה בצה"ל, בעת מלחמת השחרור



גם לרדיפה אחרי אדם ותקיפתו, לפי פקודה. הכלבים מסוג זה נחלקים לכלבי-סיוור מתקיפים, המתנפלים על האויב ועלולים לפצעו קשה, וכלבי-סיוור מודיעים, המסתובבים סביב האויב ונובחים.

#### הכלב „סימי” והמחבל במצרים

גם בשעה שניצבו גייסות רומל בשערי מצרים, נתבקשה ה„הגנה” על ידי מפקדת הצבא הבריטי במזרח-התיכון לספק לה כלבי-קרב וכלבי-שמירה. אחד מן הכלבים הללו היה „סימי”. היה זה כלב גדול ועז-נפש, אשר לזכותו נרשמו 83 מעצרים, ותשעה מן האסורים שנתפסו בעטיו מתו מנשיכותיו.

זה סיפור אחת מעלילותיו: מחבל ידוע, אשר נתפס על ידי כוחות הצבא הבריטי, הצליח לחמוק מידיהם. במרדף אחריו הצליח להתרחק מרודפיו, ועוד מעט-קט היה נעלם מעיניהם. לפתע הופיע במקום „סימי”, שחזר מפטרול מייגע במדבר — וצורף לרדיפה. חישימהר הצליח הכלב לחלוף על פני החיילים הרודפים, וכמעט הגיע אל המחבל הבורח, אך ברגע האחרון קפץ המחבל על רכבת — שהחלה לנוע. „סימי” לא הצליח לקפוץ אל הקרון בו נמצא המחבל, אך הספיק לקפוץ לקרון אחר של הרכבת הנוסעת. הוא החל לרוץ לאורך ה-



הרכבת, הגדושה אנשים — אך לא נגע באיש מהם. לבסוף הגיע אל קרון-המטען בו מצא — מאחורי החבילות והר צדורות — את המחבל. בל המסתתר; זה נכר נע מייד, למרות היור תו חמוש באקדה, ובר קשה אחת בפיו: „קחו ממני את הכלב”.

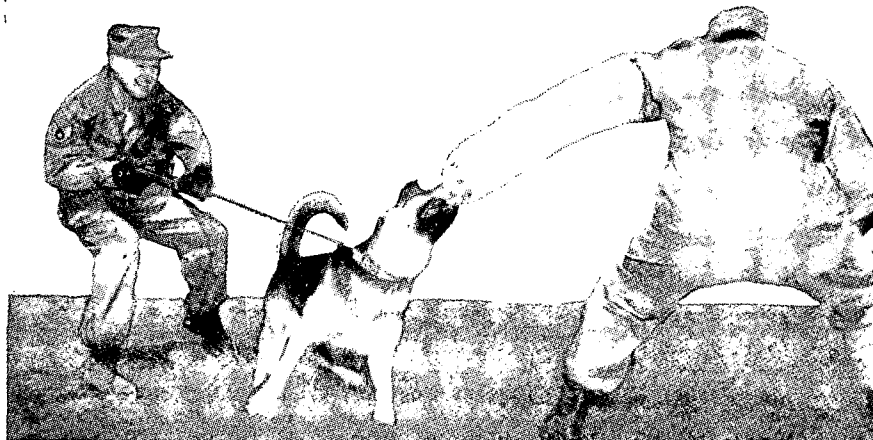
„סימי”

#### כלבי-הקרב

אפשר לאמן כלבים לבדיקת מחבואים, כגון מערות, ולתקיפת בני-האדם הנמצאים בהם. השימוש בכלבים למטרה זו, לא זו בלבד שהוא מונע סיכון חייהם של חיילים, אלא אף מייעל את הבדיקה ומחיש את ביצועה. לתפקיד זה ייבחרו כלבים חזקים ועזים, והם טעונים אימון יסור די, ובעיקר — הטלת משמעת חמור רה, לבל ייהפכו להיות-טרף שאין שליטה עליהן, הנרשכות את כל הדי נקרה בדרך, ידיד כאויב.

#### כלב העיקוב

כלבים אלה נמצאים בשירות הדי משטרה במדינות רבות, אך בתנאי מדינת ישראל ניתן להשתמש בהם גם בפעולות הביטחון השוטף. בלכתו בשטח משאיר האדם, בכל מקום



כלבים מסוג זה הוכיחו את יעילותם בהזדמנויות רבות. בתקופה שלאחר מלחמת ששת הימים, היו מקרים אחדים שבהם נמנעו מעשי-הבלה הודות לעירנותם של כלבי-שמירה. לאותם מקרים ידועים ניתן להוסיף גם את המקרים, שמספרם בלתי-ידוע, בהם לא העזו המחבלים להתקרב — עקב פחדם מפני הכלבים.

יצויין, שכלב כנעני, הנפוץ בארץ, הוא כלב מתאים לתפקיד זה ואין צורך לרכוש כלבים שמחירים יקר למטרה זו.

#### מספר אחד ממפקדי ה„הגנה”:

„בימי מאורעות 1936-39 עבדנו במחצבה בקסטל. ערביי הסביבה, ובעיקר תושבי ליפתה, היו נוהגים להתנכל לנו, והיו מנצלים כל הזדמנות כדי לפגוע בנו.

המחצבה הייתה ממוקמת כך שאפשר היה להגיע בהסתר אל אחת מקבוצות הסלעים המקיפות אותה, ולפתוח באש לעבר העובדים; יתרה מזו: רעשן מהרישי-האזוניים של המכוונות לא איפשר להבחין ברחש אותו הקימו האנשים המתגנבים אל המחצבה. נוסף, לשומר-על-שניים היה במחצבה גם „שומר-על-ארבע” הוא הכלב, פנג’. יום אחד, בשכבו לרגלי השומר, זקף את אוזניו והחל מרחח בכיוון הרוח — ולפתע קפץ תוך נביחות-אימים והסתער על קבוצת סלעים סמוכה למחצבה. בעודו מסתער פתחו הערבים באש, אך הודות להזהרתו של „פנג’” הספקנו לתפוס מחסה ולהשיב אש, ובהגיע אלינו התגברות ברחה הכנופיה.

„ואולם, פנג’ עצמו, אשר לא זו בלבד שהתריע על נוכחות האויב, כי אם אף אילץ אותו, בהסתערו לעברו, לגלות את מקומו על ידי פתיחה באש — נפגע בכדורים הראשונים ונהרג. לזכרו הוקמה מצבה במקום נפילתו, ובה נכתב:

„פנג’ כלב נאמן, נהרג ביריות בהסתערו מול מרחחים במארב, והציל בכך חי-אדם”.

#### כלב הסיוור (מתקיף או מודיע)

כלב זה מתלווה אל נוהגו, וניתן להפעלה בשמירה ניידת, בפטרולים ובמארבים ליליים. הודות לחושיו החדים מבחין הוא בתופעות חשודות בטווח העולה בהרבה על טווח חושיו של האדם. על גילוי גורם זר כלשהו מודיע כלבי-הסיוור על-ידי רטינה או מתיחת הגוף, ללא נביחה. ניתן לאמן כלב זה אילוף כלבים לתקיפה

## הכלב לגילוי פצועים

כלב זה מסוגל לסייע בחיפוש נפגעים שנשארו בשדה אחרי היתקלות — וקשה למצואם. בתנאי־קרקע קשים או בסבך צמחיה יכול הכלב להיות לעוזר רב, ובמיוחד — כאשר לא ניתן לחלץ את הפצועים לאור היום.

✱

לכלב, כלכל אמצעי אחר, מגבלות משלו: העיקרית שבהן היא כי הצלחת אילופו והפעלתו מותנית ביחס של חיבה וקשר נפשי בין האדם לכלבו. כן מושפעת יעילות הכלב מתנאי מזג־האוויר, מצב בריאותו של הכלב וכיוצא באלה. לגורסים כי אין מקום לשימוש בכלב בצבא, עקב הצורך בכוח־אדם מאומן לטיפול בו ובתקציב לצורכי כלכלתו, הטיפול הרפואי בו ועוד — ניתן להשיב כי גם מערכת אלקטרונית, גדר או אמצעי אחר טעונים אחזקה שוטפת, כוח־אדם מקצועי ותקציבים לא־מבוטלים.

## סיכום

מן האמור עולה, כי אף שאין הכלב מסוגל — כמוֹבן — לפתור את כל קשיי הביטחון השוטף, עשוי השימוש הנכון בו, תוך שילובו באמצעים אחרים, לתרום תרומה ניכרת לביטחון. אמצעי זה הוא זול למדי ביחס לאמצעים אחרים, ואינו טעון אחזקת צוות מהנדסים וטכנאים מעולים לשם הפעלתו — כנדרש במערכת אלקטרונית, למשל; ואל נשכח כי בנוסף על פעילותו האקטיבית, משמש הכלב גם גורם מרתיע חריף למדי — שכוח־הרתעתו עולה לעתים על זה של מכשולים בשטח, כגון גדרות.

בו דרך או בכל חפץ בו נגע כמות זעירה מריחו האישי. חוש־הריח של הכלב מפותח עד כדי כך שניתן לאלפו לזהות כמות־ריח זעירה זו על אף ריחות־הלוואי הרבים והחזקים

ממנה (כגון: ריח הנעליים ומשחת־ה־נעליים של מטביע העקבות, הצמחיה, הר זבל או הזפת שע־ליהם דרך וכדומה), וזאת — לא רק ב־עקבות טריים אלא אף בעקבות שמאו הטבעתם עבר זמן ניכר יחסית (בדרך כלל לא יותר מאשר 24 שעות). ברור, כי הכלב אינו מסוגל לדעת איזה עקב־בות עליו לחפש, ור־כאן תפקידו של ה־גשש, לספק לו את "קצה החוט", כל־מר — להצביע על



כלב עיקוב בפעולה

עקבה או חפץ כלשהו ולהורות לו להמשיך באותו ריח, עד מציאת מקורו.

לזכות כלבי־העיקוב נזקפו הצלחות רבות, ביניהן בעלות חשיבות מבצעית.

