

כיבוש רפיה

א. כוח אלישע

ומשהו דרומית ממוצב זה, נמצא מחנה-מבוצר קטן — שכונה במפותינו בשם מוצב 27. כאלף מטר דרו-מית, ומזרחית כלשהו, ממחנה מבוצר זה נמצא, אף הוא על גבי תלולית, המוצב 25, שנחצה לשנים על ידי גדר כפולה, ממוקשת; לשם אבחנה בין חלקיו, נקרא חלקו המזרחי 25, והמערבי — 25א'. כשש מאות מטר מערבית ומשהו דרומית ממנו הקימו המצרים את המוצב 22, וכחמש מאות מטר צפונית מהמוצב 22 ומערבית לו קמעה, בריחוק כמאה מטר מהכביש המוליך לצומת רפיה (*), נמצא המשלט 7. הלאה ממנו מערבה, לאורכו של הכביש הזה ועד הצומת האמורה, ערוכים היו המוצבים 21, 54, 50 ו-15.

דרומית ומשהו מערבית מן המשלט 22, כשבע מאות מטרים ממנו, בכרם אבן-מוצלה, בקצה גזרה זו הקימו המצרים את המוצבים 20, 18 ו-16. גדר תיל חיברה שרשרת מוצבים זו, ומשימות-אש טווחו לארכה. מוצבי השרשרת יכלו לסייע זה לזה באש תלולת-מסלול ושטוחת-מסלול. בעומקה של הגזרה נמצאו עוד משלטים ומוצבים רבים, חלקם בתוך מחנות רפיה וחלקם מעבר להם, צפונה ומער-בה. אף מוצבים אלה רובם מקושרים היו בגדרות תיל ממוקשות. על שנים מן המוצבים — מס. 22 ומס. 20 — היו מותקנים שני זרקורי-ענק, אשר "טאטאו" באלומותיהם את חזיתה של כל הגזרה כולה. הכוחות שהחזיקו במערך רפיה מנו שלושה גדודים של חטיבה "פלשתאית" בפיקוד מצרי, גדוד רגלים מצרי מוגבר, שתי גונדות (16 קנים) של תותחי-שדה ("תותחים-הוביצרים") בני 25 ליטראות — שתי גונדות (12 קנים) של מרגמות-כבדות בנות 120 מ"מ — גונדת משחיתי טנקים מסוג "ארצ'ר", פלו-גת טנקים בינוניים — 16 במספר — מסוג "שרמן", פלוגת מכוניות משורינות מסוג "סטגהאונד" — 10 מספרן; וכן נמצאו בתוך המערך, במחנות הצבא, פלוגות מפקדה ויחידות מפקדה של יחידות שונות.

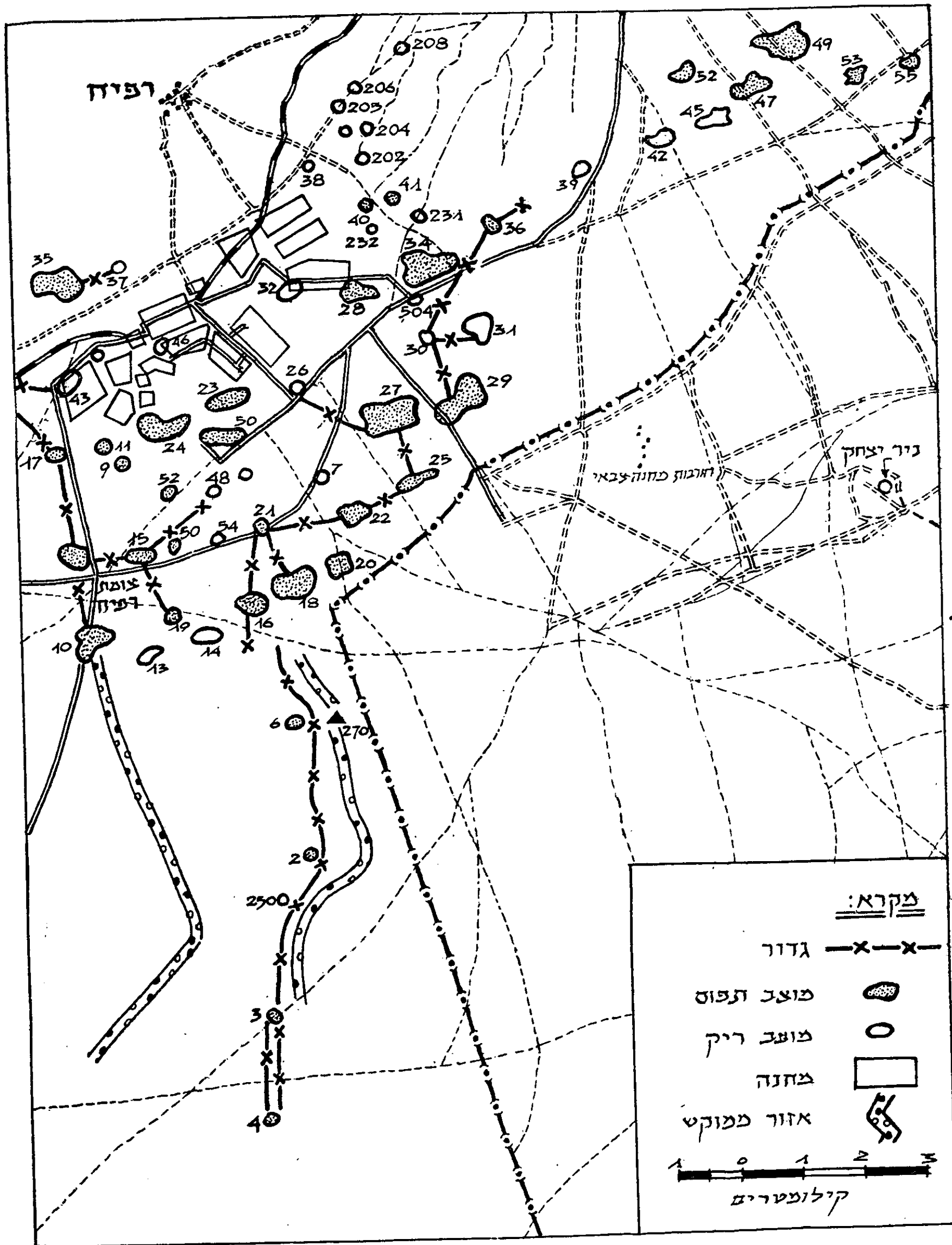
(* ראה גם מפות העטיפה הפנימית בתחילת החוברת ובסופה.)

הגזרה המבוצרת ביותר במערך ההגנה המצרי, אשר מסביב למחנות רפיה, השתרעה בין הפאה הדרומית-מזרחית של מחנות-הצבא הגדולים ובין הגבול הישראלי. כאן המרחק בין המחנות ובין הגבול מתמעט ביותר, ובמקומות אחדים אינו עולה על שני קילומטרים. לכוחות ישראליים ניתן, איפוא, לפרוץ דרך גזרה זו במהירות הרבה ביותר, באורח של התקפת פתע, אל המחנות הללו, שבהם רוכזו עתודות השריון והרגלים של מערך ההגנה, וכן — מפקדותיהן של החטיבות המחזיקות בו. כדי לעמוד בפני התקפה כזאת, הותקנה בגזרה שרשרת צפופה של מוצבים, וביניהם שדות מוקשים וגדרות תיל לרוב. בלשון העתונות יאמר, ודאי, כי הוקם כאן "קו מאז'ינו" זוטא.

בפאתה הצפונית של הגזרה, במקום בו מתפצל הכביש הבא מעזה, לשני כבישים המוליכים לתוך מחנות רפיה, הוקם המוצב הגדול 34, ומארבע רוחותיו נטרו אותו מוצבים קטנים ממנו. האחד — מוצב 36 — חלש על הגישה אליו מעבר עזה, השני — מוצב 28 — חסם את מבואותיו מצד מחנות רפיה. ריחוקם של כל אחד מאלה ממוצב 34 היה כ-600 מטר.

מעבר העיר רפיה הגן עליו מוצב 40, ואילו כלפי הגבול הישראלי נחסמו דרכי הגישה אליו על-ידי זוג מוצבים — 31 ו-30 — שניהם בריחוק כשמונה מאות מטר ממנו. בצירופם היוו מוצב 34 ומעגל המוצבים המקיפים אותו — מבלי להזכיר כאן את הנקודות-הבצורות, שהיו פזורות ביניהם — מערך בפני עצמו, שרבה יכולתו לבלום התקפה.

בהמשכה של הגזרה האמורה, במקביל לגבול הישראלי, דרומית לקטע המתואר לעיל, משתרע תואי-קרקע מאורך, המתגבה משהו מעל הקרקע שמסביבו, ופה ושם מצויות בו תלוליות פחוסות. גם על התלוליות הללו הקימו המצרים את מוצביהם. התלולית הבולטת ביותר התנשאה במרחק כשבע מאות מטר דרומית, ומשהו מזרחית, מהמוצב 30, ובה הוקם המוצב 29. כשש מאות מטר מערבית



מערך הביצורים המצרי שבמבואות רפיח

תונחת ההתקפה, תלוה הארטילריה הישראלית באש הסיוע שלה את הכוחות המתקדמים.
הפיקוד העליון נקב את ליל 31—30 באוקטובר, כליל ה"ע", את השעה 0230, כשעת תחילת ההר-עשה, ואת השעה 0305 (במשוער), כשעת מעבר קו-ההתחלה. כל ההתקפות תוכנו כהתקפות-לילה.

*

מכאן ואילך יסופרו כסדרם קורותיו של "כוח-אלישע" — מחטיבת הרגלים, שתקפה את מערך רפיה.

הרמיזות הראשונות בדבר המשימה הצפויה לכוח, היו הוראות סתמיות למפקדו — אלישע — לתכנן התקפת לילה על המשלטים 8, 10 ו-12, בגזרת רפיה. הוא נסע לגזרה ההיא כדי לעסוק בתכנון זה. אותו זמן עצמו הופיעו לפתע בגיזרת ניצנה, נציגי יחידות אחרות, אף הם — כדי לתכנן תכניות תאורטיות-לכאורה לגבי יעדים שמעבר לגבול.

אולם בקבוצת פקודות שנתקיימה בשעות הערב של יום ו', 26.10, במפקדת חטיבת הרגלים, נאמר למפקדי יחידותיה בלבד, כי תבוצענה ההתקפות אשר תוכננו, ופורט לפניהם בסודי סודות תפקידם המלא במסגרת מבצע "קדש".

ב-27 בחודש ניתנו ל"כוח-אלישע" שתי מחלקות תגבורת, שהגיעו ללא ציוד וללא נשק. האפסנאות ציידה אותם, ומסגל המפקדים הוקצה להם מפקד פלוגה. לגזרת ניצנה זרמו ובאו אותו יום יחידות, שנועדו לתקוף בציר המרכזי, ניצנה — איסמעיליה. רובן היו יחידות מילואים, שנקראו אל הדגל יום קודם לכן.

למחרת הגיעה אל הכוח פלוגה — מורכבת מחניכי קורס מפקדי-כיתות ומדריכיו — קורס שפוזר עתה, חדשים לפני סיומו — ועוד מחלקה, מורכבת אף היא ממפקדים וחניכים מן הקורס הזה. הבאים סיפרו, כי ישראל מתגייסת חרש ובמהירות, וכי משהו "מתבשל".

בליל 28—29 באוקטובר הופסקה תעסוקת הכוח, לפי הוראה שניתנה ב-26 בחודש, ויחידותיו החלו מתכנסות לקראת תזווה לגזרת רפיה. לעת ערב, כבר היו היחידות מרוכזות במרחק כשלושה קילור-מטרים צפונית מזיר-יצחק, נוכח גבול הרצועה. יחידות אחרות מן החטיבות התוקפות כבר חגו בסביבה.

*

בשעות אחר הצהרים נודמנו למפקדת החטיבה שלהם שנים מקציני הכוח.

לרבות מפקדות חטיבת-הרגלים ה-5 וחטיבת-הרגלים ה-15. במוצבים עצמם החזיקו כוחות פלשתינאיים ומצריים מעורבים, מחוזקים ביחידות נ"ט. שאר הכוחות הרגליים והמשוריינים נמצאו בתחומי מחנות רפיה, כשהם נכונים להלום משם מהלומת-נגד בכל קטע מותקף של המערך.

*

בסדר-המערכה של צה"ל לקראת מבצע "קדש" הוקצו לכיבוש רפיה ואל-עריש חטיבת-רגלים מוג-ברת, וחטיבת-שריון.

בתוכנית ההתקפה המשולבת של חטיבת הרגלים וחטיבת השריון על מערך רפיה נאמר, בין השאר, כי כוח אחד מחטיבת הרגלים יתקוף ויכבוש את מוצב 29 — השטח החיוני ביותר באותה גזרה מבוצרת שבין מחנות רפיה ובין הגבול הישראלי — ואת המוצב 27, שמעבר לו מערבה. בו בזמן, יתקוף מדרום לו כוח אחר, מאותה החטיבה, את המוצבים 25 (לרבות 25א') ו-22, ויכבשם. מצפון לשני הכוחות הללו יתקוף באותו זמן כוח רגלי ממונע של חטיבת השריון את המשלטים 34 ו-36. אותו זמן עצמו תתקדם זרוע שנייה של ההתקפה הישראלית מדרום לכוחות הללו, לעבר צומת רפיה — ובה שני כוחות-משימה. הכוח האחד יפרוץ, בעזרת יחידות הנדסה, את שדה-המוקשים המשתרע בגזרה ההיא, לאורך הגבול הישראלי, יבקיע בין מוצבי-הגבול המצריים 2 ו-6, יכבוש אותם, ימשיך בהתקפתו לעבר שדה-המוקשים הבא, יכבוש את המוצב 293, המגן על מעבר שבשדה זה, ויסתער משם על המוצב המצרי מס' 5.

הכוח השני, מוגבר ביחידת טנקים, ינוע בעקבות הכוח הראשון עד המוצב 293, יפנה משם צפונה-מערבה, יחצה את כביש ניצנה-רפיה ויתפצל לשני כוחות-משנה, אשר יתקפו בעת ובעונה אחת את המוצבים 8, 10, ואת מוצב צומת רפיה (מוצב 12) ויכבשום.

עם שחר תעבור חטיבת השריון דרך מוצבי רפיה הכבושים, תמגר את כוחות העתודה המצריים שבתוך המחנות, ותמשיך בהתקדמות לעבר אל עריש, על-מנת לפצח את המערך המצרי האחרון שבצפון חצי-האי סיני.

יחידות חת"ם ומרגמות כבדות נועדו להכשיר את הקרקע להתקפות חטיבת-הרגלים וחטיבת-השריון, והרעשה מן האויר עתידה היתה גם היא "לרכך" את מערך-רפיה, קודם שתונחת ההתקפה עליו. מש-

בידי המפקדים, על-אודות שטח ההתקפה ועל היערכות האויב בו.

כללית נאמר להם עתה, כי השטח עליו יפעלו הלילה, הוא מישור חולי, בעל רמות קלות ומאורכות וקפלי-קרקע נמוכים, החולשים יפה על הגישות המזרחיות לרפיח ולמחנותיה. מעבר לשטח זה מצו-יות הדיונות — כשלושה קילומטרים רחב, והן אינן עבירות לרכב. מאחורי הדיונות — הים. פה ושם פזורות במישור חורשות קטנות, ורשת צפופה של כבישים ושבילים פרושה עליו.

על-יסוד הידיעות האחרונות נעשתה הערכה מחו-דשת של כוחות האויב בכל מוצב ומוצב. באשר ליעדיו של "כוח-אלישע", נאמר, כי במשלט 29 מח-זיקות שתי כיתות בלבד, ואילו במוצב 27 — פלוגה שלמה. תצלומי-האוויר שנעשו אותו יום גילו שינויים מסויימים לגבי דברים שלא נראו בתצלומי-אוויר קודמים — שלושה כתמים מלבניים חדשים הופיעו כ-300 מ' מצפון-מזרח למשלט 27. הם פוענ-חו כזחלים.

לאחר שפזרה קבוצת הפקודות ניגשו המפקדים להשלים חיש את הכנותיהם למבצע — שהרי חלק מן הזמן המועט שנותר להם עד מעבר קו-ההתחלה כבר נגזל בהכנות שעשו לפי התוכנית הקודמת. החלה תחרות עם הזמן.

אלישע נסע יחד עם מפקדי יחידותיו וקציני מטהו (היתה זו קבוצת סיור ופקודות, שמוזגה כדי לחסוך בזמן) לדנגור, כדי לצפות משם על שטח ההת-קפה ועל היעדים. דנגור היא תלולית קטנה, קילו-מטר ורבע מערבית לניר-יצחק, ממנה רואים יפה את המוצב 29, המרוחק כקילומטר מן הגבול. המח-נה המבוצר הקטן — המוצב 27 — רובו מוסתר מעין, על-ידי רמה שטוחה, ורק קצות מגדלי-המים שלו מזדקרים מעל לרמה זו.

השטח המוליך אל היעדים נפרש משם לעיני המס-תכל כשטיח בהיר, המנומר בצמחיה קוצנית. דרך כבושה, שקטעים ממנה הם כביש של ממש, המתחילה בשטח ישראל בריחוק שבע מאות מטר מן הגבול, חוצה אותו, עוברת בין 29 ו-27, ומתחברת עם הזרוע הדרומית מן הזרועות המתפצלות מכביש עזה-רפיח.

תואי נוסף ראוי-לציון בשטח, הן חורבותיו של מחנה צבאי בריטי, בריחוק כחמש מאות מטר מן הגבול, בשטחה של ישראל.

בעוד שני המפקדים עומדים משוחחים ביניהם, קרב ובא אצלם קצין ממפקדת-החטיבה, כשהוא מעיין בשעונו.

"בעוד שעתיים צונחים החברה במיתלה" — לאט להם.

אחרי כן הצביע לעבר רפיח.

"מחר, כשתשקע השמש עליכם להיות שם", אמר. השנים לא שמעו מעודם את השם מיתלה. הם נטלו מפה, ומצאו אותו בריחוק 30 קילומטרים מתע-לת סואץ, בתוככי חצי-האי סיני. שריקות נתמלטו משפתיים.

"הרי זו מלחמה", אמרו זה לזה.

במהדורת החדשות של השעה 9 בישר הרדיו לאנ-שי "כוח-אלישע" — כלישוב כולו אותה שעה — כי: "כוחות צה"ל חדרו ופגעו ביחידות פדאיון בכו-נתילה ובראס-א-נקב, ותפסו עמדות בצומת הזרמים נחל, בקדבת תעלת סואץ".

א תו ערב דיבר אלישע אל חייליו. הם שמעו מפיו, מה היו המניעים למלחמה, ובקוים כלליים — מה יהיה חלקם-הם בה. לאחר זאת חזרו האנשים לעסוק בהכנות אחרונות למבצע, או שכבו לישון מיוגעים לחלוטין, ואלישע ומפקדי-המשנה שלו נתכנסו באו-הל, כדי ללמוד את תוכנית ההתקפה, ולסכם את טבלת האש והתנועה. עודם משפצים את התוכנית, ורץ ממטה-החטיבה בא, והודעה בפיו כי עליהם לה-יות ביום המחרת במפקדת-החטיבה, שם תתקיים קבוצת פקודות חטיבתית.

בקבוצת פקודות זאת אשר קוימה במפקדת-החטי-בה בצהרי יום ב' נאמר, כי חל שינוי בתוכנית (ההתקפה*), וכי כוח-אלישע יתקוף ברדת הלילה את היעדים 29 ו-27 וכוח-משימה אחר של החטיבה, "כוח אליהו", את היעדים 25 ו-22. משימת כיבוש צומת רפיח — כלומר, המוצבים 8, 10, 12 — הוטלה עתה על כוחות אחרים של החטיבה.

בפקודת המבצע החדשה חולקו מחדש ליחידות התוקפות כוחות הסיוע, שעמדו לרשות החטיבה. יחי-דת תותח-שדה ויחידת מרגמות כבדות הוקצו לס-יוע להתקפת "כוח-אלישע". לצרכי ההתארגנות בי-עים שיכבוש הכוח, ניתנה לו יחידת תותחי ג"ט. כן הועמדו לרשות הכוח חמישה זחל"מים.

בהמשך קבוצת הפקודות עודכנו הידיעות, שהיו

* מאחר והפרשה אינה עוסקת בשיקולי הדרגים הגבו-הים לא יפורטו כאן המניעים לשינויים בתוכנית.

המפקדים פדשו מפות ועיינו בתצלומי-אוויר של המוצבים. הושמעו הצעות שונות בדבר שיטת ההת-קפה וכיווניה. ובו במקום ערך אלישע חלוקת הכוחות והקצאת המשימות.

הידיעה על מוצב 29 לא הקלה את ערכו בעיני אלישע — ומכל מקום לא העמידה אותו, בעיניו, בצל לעומת המוצב 27, יעדו השני של הכוח. בשוק-לו את הנתונים השונים שבידו, בא לכלל מסקנה, כי מוצב 29 אינו סתם מוצב-חוץ, אלא מוצב-הגנה לכל פרטיו ודקדוקיו.

נראה היה לו, כי הכוחות המחזיקים במוצב 27, הסמוי מעין-המסתכל מעבר לגבול הישראלי, מיו-עדים ברובם לחיזוקו של המוצב 29. הקרב הכבד יותר יתחולל על המוצב הראשון, המוצב 29 — כך שיער. ולגובה סיכוי זה קבע, כי לכיבושו יקצה את פלוגה א' — המגובשת והותיקה בפלוגות הרובאיות שלו.

לכיבוש המוצב 27 הועיד אלישע את פלוגה ד', שהורכבה כולה מחניכי קורס-המ"כים. לחניכים אלה גותרו עוד כחודשיים ימים לסיומו של קורס זה, כא-שר נלקחו ממנו — אולם עצם היותם מועמדים לפי-קוד על כיתות, שימש גורם בשיקוליו של אלישע, בהחליטו להפקיד בידיהם את כיבוש יעדו השני.

באשר לפלוגה ב', — אלישע החליט להטיל עליה שתי משימות נפרדות: שתי מחלקות, בפיקוד הסמ"פ, הקצה לריתוקו של המוצב 30, ואת המחלקה האחר-ונה, בתוספת חיילים מובחרים ממחלקותיה האחרות של הפלוגה, וכן צותי מק"ב וחבלנים מן המסייעת, בפיקודו של מפקד פלוגה ב' — כל הכוח הזה רכוב על זחל"מים — הועיד למתן סיוע צמוד לשתי הפלוגות התוקפות; תחילה על ידי התקרבות למוצב 29 וריתוקו באש, ואחר כך — על ידי פעולה דומה כלפי המוצב 27. במידה והמוצב יתגונן בעקשנות תכנס גם מחלקה ניידת זאת ותקח חלק בלחימה בתוכו.

את פלוגה ג', ראה אלישע בתכנונו כעתודה לש-תי ההתקפות.

אלישע פירט למפקדי המשנה שלו את תכניתו לכיבוש יעדיו: הכוח ינוע משטח הכינוס שלו שמצ-פון לגיר-יצחק לפי הסדר הבא: המחלקה הניידת, התותחים הנ"ט, המסייעת, תובלת הדרג הלוחם, ות-חנת האיטוף של הכוח — כל אלה ברכב, ויחידות הכוח האחרות — ברגל, אל שטח ההיערכות — ה"חורבות" שליד הגבול — ושם ימתין עד לאהר

ההרעשה. עם קבלת ההוראה לעבור את קו-ההתחלה יתקדמו כוחותיו אל בין המוצבים 29 ו-25, כשהם ערוכים בשדרה בסדר זה: מחלקת הסיירים, אלישע ומטהו, שתי מחלקות הריתוק הרגליות של פלוגה ב', פלוגה א', פלוגה ד' ופלוגה ג'. המחלקה הניידת של פלוגה ב' תקבל בשטח ההיערכות את 5 זחל"מי פלגת תותחי הנ"ט (שיוסיפו להמתין שם עד הידרשם), והיא תיסע בהם בנתיב נפרד, לפני השדרה ההול-כת, עד אשר תיצור את המגע הראשון עם האויב שבמוצב 29. בעוד היא מרתקת את המוצב, והאר-טילריה מנחיתה אש על 29 ו-27, תתקדם השדרה לאורך הדרך הכבושה, המתמשכת אל בין 29 ו-27; בקרבת המוצב 29 תתפצל השדרה — שתי מחלקות-הריתוק של ב' ימשיכו בהתקדמות לעבר המוצב 30, ייערכו מולו ויפתחו עליו באש. פלוגה א' תפנה ימינה ותסתער על 29, ופלוגה ד' תפנה שמאלה, ותסתער על 27.

הסיירים, אלישע ומטהו, ופלוגה ג' ישארו במקום הפיצול; פלוגה ג' — היא פלוגת העתודה — תופעל בהתאם למסיבות המשתנות של הקרב. עם התקבל דוחי ההצלחה מן היעדים, יפנו הזחל"מים את הנפגעים אל תחנת האיטוף, שתוצב בסמוך ליד הגבול, ובשובם יגררו הזחל"מים את תותחי הנ"ט קדימה, אל היעדים הכבושים.

בו במקום סיכם אלישע את פקודת המבצע שלו וחזר עם אנשיו למאהל כוח-המשימה. שם נערכו בפלוגות קבוצות-פקודות חפוזות והוחל מיד בהת-ארגנות, שכן הזמן היה קצר והמלאכה מרובה.

מפקד פלוגה א', אשר, חילק את פלוגתו לכוחות-משנה. מחלקה 1, אשר נועדה לחפות על פריצת גדרות המוצב 29, חולקה לכוח מחפה ימני ולכוח מחפה שמאלי; כל כוח-מחפה חומש, בין השאר, בשתי בזו-קות, ררנ"ט אחד, מקלע קל ומקלע פלוגתי; למחלקה 1 צורפה גם סוללה בת שלוש מרגמות קלות.

הכוח אשר נועד לפרוץ את הגדרות מנה ארבעה-עשר חבלנים, נושאי טורפדות-באנגלור, בפיקודו של סמל החבלה מטולה. מחלקה 3, שנועדה לטיהור חל-קו המזרחי של המוצב, בפיקוד סגן מפקד הפלוגה, פתחיה, נחצתה לשני כוחות משנה: האחד לביעור האויב מן התעלה שבמרכז המוצב, והשני — לביעורו מן התעלה המתמשכת מזרחה שמצפון לתעלה המר-כזית. מחלקה 2, בפיקודו של זלמן, נועדה לטהר את חלקו המערבי של המוצב.

את חבורת הפיקוד שלו הרכיב אשר משני רצים,

קשר, קת"ק, באנ"ד וקשר-באנ"ד, נושא-באנגלור אחד וגוור-תיל אחד, שני האחרונים נועדו לפריצת גד-רות שלא הובאו בחשבון, שכן אשר ידע יפה, כי חרף התכנון המדוקדק וההסתייעות בתצלומי האויר האחרונים, מצויים ודאי ביעד ובסביבתו דברים רבים שלא הובאו בחשבון.

בר, מפקד פלוגה ב', קיבץ מכל מחלקות פלוגתו את האנשים שנועדו להימנות על "הניידת": הוא דקדק בבחירתם, משל היה מאמן, המרכיב את הנבחרת הלאומית. זולתו נמצאו ב"ניידת" שלושה קצינים: שניים ברמת מפקד-מחלקה, ואחד — קצין-המק"ב של הגדוד. סגל המש"קים של הניידת מנה סמל ושלושה רבי טוראים. את המחלקה המוגברת הזאת חילק בר לחבורת פיקוד ולארבעה כוחות-משנה. חבורת פיקוד כללה את המ"פ, קצין המק"בים, צות מק"ב, צות בזוקה, צות מקלע קל, שני חבלנים נושאי באנגלורים, וקשר. כל אחד מארבעת כוחות-המשנה מנה כיתת רגלים מוגברת בחולית בזוקה. המפקד החדש של פלוגה ג', בני, תרגל את כל אנשיו כולם ביריה אינסטינקטיבית בתת-מקלעים, ברובים ובמקלעים, כנדרש לקרב-לילה. חוליות הרר-נ"ט והבזוקה שבפלוגה תורגלו אף הן בירי חי. "יעד מבוצר" הותקן מסרטים לבנים, מתוחים בין כלוני-סאות, וכל מחלקה ממחלקות הפלוגה פרצה לתוכו ולחמה בו.

פלוגה ד' ניצלה אף היא כמלוא יכולתה את פרק הזמן הקצר שעמד לרשותה. גם היא זקוקה היתה לליטוש אחרון בלחימה על יעד. אלא שבשבילה לא נמצא דגם של יעד, שידמה למחנה-המבוצר, — הוא המוצב 27.

בעוד היחידות מתארגנות ומתכוננות בקצב חפוז זה, תדרך אלישע את המ"פ הפנוי שלו, הסגן ש., בדבר סיור, שיערוך עם רדת החשכה, יחד עם מפקד-דים מכוחות-המשנה. משימת הסיור היתה, לבחור נתיב-תנועה אל היעדים, מקום-היערכות להתקפה עליהם, וכן — לתהות על קנקנו של כתם לבן, שנר-אה בתצלום-האויר, בסמוך לפאתו הצפונית-מזרחית של המוצב 29.

בסיור זה ראה אלישע את האפשרות היחידה, להתגבר על התקלות הרבות הצפויות לכל גוף,

הנע להתקפה בשני צירים, בחשכת הלילה, מבלי לסייר מראש סיור-קרקע את הדרך ואת היעדים.

ביום ג' לפני הצהרים נטל בר את מפקדי-המשנה שלו לדנגור, וצפה עמם משם על היעד. אלישע אמר לו בקבוצת הפקודות, כי אם יתגלה, ש"הכתם" תם הלבן" הוא עמדת-אויב חזקה, יהא עליו להסתער עליה ולכבשה. ההשערה היתה, כי ה"כתם" צופן מוצב-חוץ קטן. בר אמר עתה למפקדי-המשנה שלו, כי שני הזחל"מים, שיהיו חמושים במק"בים, יקרבו למוצב זה וירתקוהו באש, והמחלקה כולה תסתער ברגל, בעברה בין הזחל"מים, ותפרוץ לתוכו. הוא קבע את סדר הפריצה של כוחות-המשנה.

השעות הספורות, שנתרו עד לחשכה, עברו על "כוח אלישע" בהכנות חפוזות נוספות. ככל שהיו דחוקים בזמן ונחפזים, לא ויתרו המפקדים על תד-ריך מפורט באמצעות שולחן-חול, תחילה למפקדי-המשנה שלהם, ולאחר זאת — לכל אנשי הפלוגה.

בפלוגה ב' עסקה "המחלקה הניידת" בהכרת הזחל"ם: תרגלה עצמה בסדר ישיבה בו, בעליה לתוכו ובירידה ממנו, וכניסה לקרב ממצב-נסיעה. בר ייחס חשיבות רבה ל"הטלה" זריזה של צותי-בזוקה מתוך זחל"ם, אל הקרקע, לשם הפעלתם המידית.

"ירו תמיד מצד ימין של הזחל"ם, בחסות הגוף שלו", אמר להם.

הניידת תרגלה גם פריצה לתוך יעד מבוצר, וכן תמרנה בזחל"מיה, כדי ללמוד את תבניות התנועה של מחלקת זחל"מים.

בסופו של האימון החטוף, נוכח בר כי "הניידת" רחוקה עדיין משלמות, ובמיוחד מפגרת היא ב"תיאום בין-זחל"מי". הוא שיער, כי ליקויים אלה הנם מחויבי המציאות במסיבות הנתונות, וכי הם יחמירו פי כמה וכמה, כאשר תפעל המחלקה בחשכה.

והנה, כאשר יארע ערב כל מבצע גדול ומכריע, בגלל תמורות החלות בהיערכות האויב ובשל נסיבות רבות נוספות, שיקצר המצע מלפרטן, קיבל אלישע בשעות אחר הצהריים של יום ג' הוראה חדשה ממפקדת החטיבה: התקפתו על המוצבים 27 ו-29 בוטלה, ועליו להיות מוכן לכבוש את המוצבים 18 ו-20, שבין צירה הדרומי של ההתקפה ובין צירה הצפוני. קמה לפניו בעיה חדשה לחלוטין, והוא ומפקדי-

והקפיאום על עמדם. יריות בודדות, רחוקות, פגמו לעתים בדממה.

בדרכם נתקלו בסוללת עפר, מאות מטרים ארכה, וכמטר גבהה — שנתמשכה מדרום-מערב לצפון-מזרח בשטח האויב בריחוק כחצי קילומטר מן הג-בול. ש. ציין אותה לנפשו כעמדת המתנה טובה, שמאחוריה יוכל הכוח לשכב ולחכות בעת שתונחת ההרעשה על רפיה. הסיור המשיך בדרכו, מגשש בחשכה אחר הדרך, שתנחה אותו ליעדיו. מקץ שעת הליכה מצא הסיור את עצמו מחדש ליד הסוללה.

סוף-סוף נמצאה הדרך המבוקשת: — למעשה היה זה כביש, שרובו נתכסה חול, מחוסר שימוש בו.

בלכתם במקביל לדרך, הצפינו ש. והמסיירים אשר עמו, הצפן וקפוא על עמדם, בנפול עליהם אלומות הזרקורים. האור החיור של האלומות סינור את עיניהם; ש. הפנה פעם אחת, בקפאו על עמדו, את ראשו לאחור, וראה את המישור המכוסה צמחים שו-טים מואר יפה, עד למרחק מאות מטרים ממנו. הוא הסיק כי למצרים שבמוצבים לא יקשה לגלות את הסיור. בהוסיפו להוליך את אנשיו צפונה, נהג מע-תה בזהירות כפולה ומכופלת.

בסמוך לחצות, נראו לו על קו הרקיע שתי תלו-ליות פחוסות, מימין לדרך. זה היה המוצב 29. הוא השאיר חלק מאנשיו בצד הדרך, ועם הנותרים הת-גנב הלאה, עד כדי 100—150 מטרים מן התלולית המערבית.

דומה היה עליו, שהמוצב ריק מאדם. לא עלה ממנו שום רחש. ש. נע מזרחה, מתרחק כלשהו מן המוצב, ושב וקרר אליו מעבר פאתו המזרחית, כדי לעמוד על טיבו של אותו „הכתם הלבן“ שנראה בתצ-לום האויר. קול נקישות אתי-חפירה הנוברים באד-מה עלה באזניו, עת קרב למקום המשוער של „הכתם“.

ש. ואנשי שכבו ונצמדו לאדמה, ממתנינים לא-לומות הזרקורים, שיפלו על השטח שלפניהם, ויחש-פו את מסתריו לעיניהם.

הזרקורים היו נדלקים לעיתים קצובות, סורקים את המישור בסדר קבוע, וכבים. האלומות הגיעו מספר פעמים עד למקום, בו שכבו ש. ואנשיו. אך הם לא ראו נכחם דבר, פרט להילת אורן המסנורת. משלא איכנו את „הכתם הלבן“, חזר עם אנשיו אל הדרך, בגששם במישור החשוך אחר קפל-קרקע כלשהו, שיתאים להיערכות הכוח להתקפה; ומשלא נמצא להם שום קפל כזה, החלו חוזרים — ב-0200

המשנה שלו נגשו עתה לבצע בכוח-המשימה את התמורות הכרוכות בעקבותיה.

עת ירדה החשכה, נמשכו עדיין בקדחתנות ההכ-נות במאהל כוח-אלישע שמצפון לניר-יצחק. האנ-שים עסקו בהן עתה תוך הרגשת ודאות מדכאה, כי בזמן הקצר שנותר להם לא יסיימו את המלאכה המרובה שעמדה לפניהם.

על כן קיבלו את ההודעה, כי ההתקפה על רפיה לא תבוצע בזה הלילה, בהרגשת הקלה. ההודעה הגיעה ל„כוח-אלישע“ בשעה 1800, בקירוב, עת הח-לו יחידות-המשנה מתארגנות לתזוזה. מיוגעים שכבו האנשים לישון.

*

בקבוצת פקודות חטיבתית שנתקיימה למחרתו ביום ד' — ואשר החלה בשעות הבוקר ונתמשכה עד לאחר הצהרים — נאמר לאלישע, כי התוכנית הקו-דמת, לפיה על כוחו לכבוש את המוצבים 29 ו-27, חוזרת לתוקפה.

קבוצת הסיור של ש. — ואתו ממ"ק אליקים בן עמי, סמל החבלה מטולה, ושני רב"טים מפלוגות שונות — עלתה על נושאת נשק ונסעה לדנגור. בנושאת הנשק נמצא ממ"ק נוסף, ועמו מכשיר-קשר. משימתו היתה לשהות בדנגור, מצאת הסיור ועד שובו לשם, ולהאזין להתרחשויות בשטח. אם תשמע-נה אוזניו קרב בין הסיור והאויב, עליו לדוח על כך למפקדת „כוח-אלישע“ — כך נאמר לו, לש. לא ניתן מכשיר קשר, וסיכויו להחליץ בעזרת תגבורת, במקרה שיסתבך בקרב, היו תלויים בשמיעתו החדה של הממ"ק.

יגעים ומיוגעים שכבו שאר אנשי „כוח-אלישע“ לישון, אך רבים הוקמו שוב על רגליהם בחצות הל-ילה, עת הגיעה מדנגור תשדורת, כי הסיור הסתבך בקרב. ואמנם נשמעה המולת קרב רחוקה. „אשר, צא לשם עם מחלקה“, הורה אלישע למפקד פלוגה א'.

אשר לסיור, — הוא יצא מדנגור בשעה 2130, בקירוב, ונבלע בחשכה הכבדה שאפפה את מישור רפיה. מישור זה, החסר תואים בולטים, הריהו כר נרחב לטעויות ולתעיה, ואף לאנשים המאומנים ביו-תר. שעה ארוכה התשוטטו בו ש. ואנשיו, בחפשם את הדרך הכבושה (זו המתמשכת מן הגבול הישראלי ועוברת בין המוצבים 29 ו-27), למען תוליך אותם אל היעדים. אלומות הזרקורים המצריים, המוצבים בעומק הגורה, ליטפו אותם מפרק לפרק באורן,

בקירוב — לעבר אורותיה המבליחים של ניר-יצחק הרחוקה.

סיור ישראלי אחר, שהיה נע בשדה-מוקשים, בריחוק כחמישה קילומטרים דרומית מן הסיור של ש. נורה אותה שעה ממוצב-גבול מצרי. המולת הי-ריות הזאת הגיעה לאוזניו הדרוכות של הממ"ק הממ-תין בדנגור, והוא נחפו לשדר את תשדורתו הבהולה למטה הכוח.

אשר ומחלקה מפלוגתו נסעו ובאו בסמוך לעלית השחר לדנגור. שם סח הממ"ק לאשר את המעט ש-ידע. אשר החליט לצאת באותו הנתיב שהותוה לסיור, עד אשר יתקל בסיור, או במצרים שפגעו בו. אך בעלות השחר הגיעו ש. ואנשיו, תשושי-כוח, אל שדרת האילנות שממזרח לדנגור. אחד האנשים נשלח מערבה — לדנגור — להביא את הממ"ק ונושאת-הנשק שעמו. הממ"ק השתאה למראהו. "חשבתי שנגמרתם", אמר לו ומיהר להודיע לא-שר, כי הסיור חזר.

*

כאשר חזרו ש. ואנשיו למאהל הכוח, כבר האיר היום. במאהל סח ש. לאלישע את קורות הסיור. בקורות הסיור ראה אלישע התראה כבדת-משקל למה שעלול להתרחש בליל ביצוע ההתקפה, כאשר יהיה על הסיור לנוט את כוח-המשימה ליעדיו.

בתכניתו הראשונה לכיבוש המוצבים שהוקצו לכוח-המשימה שלו, התכונן אלישע לנוע הישר מן הגבול לכיוון הכללי של המשלטים 29 ו-27 ולהתפצל לפנייהם לשני כוחות-משנה, אשר יתקפו בעת ובעונה אחת, כוח-כוח את מוצבו. בקבוצת הפקודות האחר-נה נאמר לו, כי מסע התקרבות כזה אל יעדיו עלול להביא את כוחותיו לידי התקלויות בלתי-רצויות בכוח אליהו, אשר יתקוף באותו זמן עצמו, ממזרח למערב, את יעדיו שלו — הם המוצבים 25 ו-22. אלישע החליט, איפוא, לתקוף אף הוא את יעדיו ממזרח מערבה — תחילה את 29 ואחר כך את 27. תנועה כזאת — שקל — תרחיק את כוחותיו מרחק ניכר מכוח-אליהו. אפס, הוא ידע כי כיוון תנועה חדש זה פותח כר נרחב, יותר מאשר הקודם, לטעו-יות במציאת היעדים בשחור הלילה, ובזיהוים.

*

בשוב אלישע מקבוצת הפקודות החטיבתית לחנית כוח-המשימה, כינס את מפקדי-המשנה שלו לקבוצת-פקודות אחרונה. הם עסקו בלימוד התכנית המ-

תוקנת בהעזרם במפות, בתצלומי-אוויר חדשים, וב-ידיעות המודיעין.

מפקדי-המשנה הציעו לפניו, איש-איש, את דרכי הפעולה שינקטום במסגרת הדברים החדשה. אלישע החליט, ראשית דבר, לשגר עם חשכה את הקמ"ן שלו, ועמו מפקדים מן הכוחות התוקפים, לסיור, שמשימתו תהיה — לבחור את הנתיב החדש למסע-ההתקרבות ולזהות את היעד, המוצב 29. הואיל וחצית קו-ההתחלה תחול רק בקרבת 0300, יספיק הסיור לחזור מבעוד מועד למפגש עם כוח-המשימה, כדי להדריך משם את הכוחות ולנוטם בציר התנועה החדש.

בסיכומו של דבר קבע אלישע כי שדרת הרכב של הכוח והשדרה הרגלית שלו ינועו בנפרד אחרי רדת החשכה, משטח הכינוס (שמצפון לניר-יצחק) אל דג-גור, ויגיעו אליה בחצות; הסיור יחזור לשם עד חצות. אמר אלישע, וידריך משם את השדרה הרגלית אל ה"חורבות" — הן קו-ההתחלה. בקו-ההתחלה יהיה על השדרה הרגלית להתחפר, ולהמתין עד גמר ההר-עשה. עם תחילת ההרעשה תצא שדרת הרכב מדנגור ותגיע בחסות רעמי ההתפוצצויות, עד אל החורבות. על-מנת להיות שם עוד לפני שתועתק ההרעשה אל תוך מחנות רפיה.

כאשר תועתק ההרעשה, תגיע, כמתוכנן, ההוראה להתקדם. או אז יחצו השדרה הרגלית, וה"ניידת" בז-חל"מיה, את קו-ההתחלה. ה"ניידת" תנוע הישר אל מוצב 29 ותיצור מגע עם האויב, ואילו השדרה הרג-לית תתקדם — בניווטו של הקמ"ן — אל הגדר שבין המוצבים 29 ו-30, כשהיא ערוכה לפי אותו סדר-כוחות, שנקבע לה בתכנית הראשונה — סירים, אלי-שע ומטהו, שתי מחלקות פלוגה ב', פלוגה א', פלוגה ד' ופלוגה ג'.

נקודת הפיצול תהיה בקרבת הגדר המקשרת בין 29 ל-30. פלוגה א' תפרוץ אותה, תפנה שמאלה ותת-קוף את מוצב 29 מצפון-מערב, — אותו זמן עצמו יפנו שתי מחלקות פלוגה ב', שנועדו לרתק את המו-צב 30, לעבר מוצב זה, יערכו מולו ויתחילו בביצוע משימתן.

על שאר הכוחות מוטל היה להמתין, עד שתפתח פלוגה א' בלחימה על המוצב 29. או-אז תנוע שארית השדרה דרך הפרצה, שתיפרץ ע"י פלוגה א', בגדר המחברת את המוצבים 29 ו-30 — ותיערך להתקפה, צפונית-מערבית מן המוצב 27. בד בבד עמה תנוע ה"ניידת" של פלוגה ג', בעברה מדרום למוצב 29, כלפי 27 — ותרתק אותו. פלוגה ד' תתקדם ותתקוף

גברה-והלכה, והתפשטה מן הגזרה הדרומית צפונה, שכן המצרים החלו, כנראה, להרגיש בממדיה של ההתקפה הישראלית.

אנשי הסיור של הקמ"ן עלו עתה על נושאת נשק, כדי לנסוע אל דנגור, ממנה נתכוונו להמשיך בדרכם ברגל. ש. עבר אצלם ופגש באלישע.

„הצטרף לסיור“, אמר לו אלישע. ש. מיהר וטיפס על נושאת הנשק המפליגה לדרך. הוא ראה באפלה הגוברת את הקמ"ן, את סמל-המרג-מות של כוח המשימה, שהוטל עליו לסמן עמדה למרגמות, את סמל החבלה מטולה, ומש"קים נוספים מכוחות-המשימה השונים.

„מה העניינים?“, שאל את הקמ"ן.

„צריך לסייר את ציר התנועה החדש, למצוא מקום היערכות לכוח, לסמן עמדה למרגמות ולחזור

לדנגור, עד 1200, לפגישה עם אלישע“, אמר הקמ"ן, בנושאת הנשק המטלטלת.

הם נסעו בלא אורות, בדרך הגדושה כלי רכב מזד-חלים, והגיעו לדנגור רק ב-סמוך ל-1930. כעבור רבע שעה יצאו לדרך.

אותו זמן היה בר מת-רוץ בג'יפ בסביבה הקרובה, ומלקט את זחל"מים, אשר תעו בחיפושיהם אחר תותחי הנ"ט, שהיו, כמסתבר, מוס-

וים כהלכה. נהגי הזחל"מים ידעו רק את הכיוון הכללי אל עמדות התותחים, אך איש לא נמצא להם להדריכם לעמדות אלה. הם התפזרו, איפוא, איש-איש למקום שנראה לו כדומה לעמדת תותח מוסוית, ומשהחשיך, איבדו את דרכם לחלוטין.

סוף-סוף נמצאו כל הזחל"מים, והובאו אל התותחים. בסמוך ל-2000 כבר היתה שדרתו של בר ערוכה, כשהזחל"מים מלאים עד למעלה-מאפס מקום באנשיו, ובתותחנים שעתידיים היו להתלוות אליהם עד קו ההתחלה, ונוסף לכך עוד מחוברים היו אליהם עיני הגרר של התותחים כבדי-המשקל. מא-חורי הזחל"מים נערכו לנסיעה כלי-הרכב של תחנת האיסוף ושל התד"ל.

„צא“, אמר אז אלישע לבר.

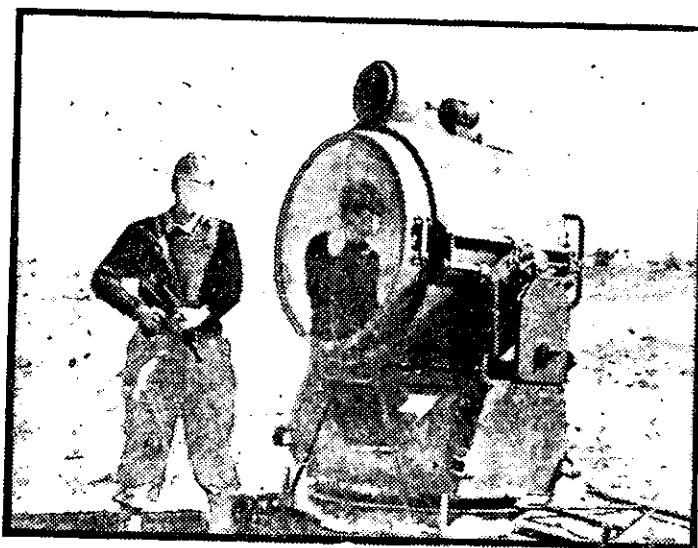
השעה היתה כאמור 2000, השדרה הרגלית טרם

את מוצב 27; ואם יתעורר הצורך — תתקדם אליו גם פלוגה ג', בדרך המקשרת את 29 ו-27, ותתקוף אותו גם היא, מצפון-מזרח.

קבוצת-הפקודות ערכה חזרה-כללית על התכנית רבת-הסעיפים, ובררה עוד עניני מנהלה רבים, שצו ברגע האחרון. אמש, כאשר נאמר לאלישע כי כוחו יתקוף את המוצבים 18 ו-20, נלקחו ממנו הזחל"מים שניתנו לו. כבר קרבה השעה שלוש, והם עדיין לא הוחזרו.

משנפתרו — כך או כך — בעיות המנהלה, הלכו מפקדי-היחידות לתדרך את כוחותיהם בשינויי-התוכנית האחרונים. שעתיים וחצי נותרו עד רדת החשכה, והזמן דחק בהם.

בר קיבל את הזחל"מים בשעה שלוש — ארבעה



אחד הזרקורים שנשארו בשטח לאחר נסיגת המצרים

מהם בלבד. שעה ארוכה עס-קו המק"בנים שסופחו אליו מן המסייעת, בהידוק הח-צובות הנגד-מוסיות של שני המק"בים אל רצפות הזחל"מים, בעזרת חבלים ו-מוטות, שכן לזחל"מים לא היו חצובות משלהם להצבת המק"ב.

משנשלמה ההצבה, נותרו לו לבר כשעה וחצי בל-בד, לתרגול נוסף של ה„גיי-דת“ במלחמת-זחל"מים.

החשכה היתה ממשמשת ובאה, ובר הפסיק את התרגול ושיגר את הזחל"מים לאסוף את התו-תחים הנגד-טנקיים, שהיו פזורים ומוסוים בקרבת מקום. הוא הורה לנהגיהם של הזחל"מים, שהיו רק בחלקם מאנשי כוח המשימה, כי יחזרו אל שטח הכינוס בגררם לשם את התותחים.

עתה נשתררה חשכה מלאה, וחזית רפיח התעו-ררה לחיים. זרקורי האויב נדלקו ואלומותיהם גששו בעצבנות יתרה את המישור המתמשך מזרחה, כלפי ישראל. זיקוקים התנשאו פה ושם וכדורים נותבים התקשתו באופק. המולת הקרב גברה כאשר החלו כוחות הזרוע הדרומית של ההתקפה בפריצת שדה-המוקשים העצום החוסם את דרכם ליעדי-הם. תותחים רעמו מעבר רפיח, תותחים ישראליים השיבו להם באש. נשק קל ירה ללא הפוגות וההמולה

התארגנה לתזוזה. שדרת הרכב ניזוזה בשטח החניה, ונסעה, באורות מאיפלים, לעבר הכביש הסמוך, המור-ליך לניר-יצחק. בבואה אליו חסמה את דרכה לח-לוטין שורה ארוכה של כלי-רכב — „השד יודע של מי הם היו“, כדברי בר — שנעו באיטיות מטריפת דעת לניר-יצחק.

בהתקרב השעה 2200, צעד אלישע לאורך יחידות כוחו המתונות כשהן ערוכות בשדרת-מסע לפי סדר חלוקת כוחות-המשנה למשימות, בשטח חנית הגדוד שמצפון לניר-יצחק והוא מהרהר במבחן הצפוי עוד מעט-קט לחייליו. היו לו דברים לאמרם לכל פלוגה — דברים קצרים של ערב-קרב — והוא אמרם לבחורים בקולו המתון.
קריאות פרצו מפי שומעיו:
„אל תדאג, המפקד, נלחם טוב!“
„סמוך על החברה!“
„החברה יהיו בסדר, המפקד!“

*

ב-2230 החלה תזוזת השדרה הרגלית משטח הח-ניה. בדרכה, בין חנית הכוח והכביש, ניצבה בפני השדרה משוכת צברים גבוהה. השורה העורפית הא-רוכה החלה עוברת בפרצה זעירה שבמשוכה.
פלוגה ג' עברה אחרונה בפרצה. משחרגה ממנה כולה, היתה רחוקה מזנב שדרת הכוח כשמונה מאות מטרים.

„רוצו“ אמר בני, מפקד פלוגה ג', לפלוגתו. פלו-גה ג' רצה והדביקה את הכוח בעלות השדרה על שולי הכביש, שהיה עדיין מלא רכב, הנוסע לאיטו ללא אורות. לא הוקלה הצעידה שכן המכוניות העוב-רות שיבשו את השורה העורפית. לאחר מאות מטרים אחדות נאלצה ג' לרוץ פעם נוספת — זהו גורלן של יחידות אחרונות בשדרה. ג' הוכרחה לרוץ להדביק את הפלוגה שלפניה כל אימת שעברה השדרה מכ-שול, שכן תמיד נוצר אז פער גדול בינה ובין היחידה שלפניה; וזאת על אף שההולכים בראש לא נחפזו כלל בצעידתם, שכן אלישע נמנע עתה מקצב הליכה מהיר — לשם מה ייגע את האנשים? התנועה הק-צובה והמתונה של השדרה הרגלית הארוכה היתה מחושבת כך, שהחיילים יגיעו לדנגור בחצות-הלילה ויחליפו כוח במשך כשעה תמימה, בטרם יחדשו את התנועה.

השדרה של בר, שנדחקה סוף-סוף, זמן-מה קודם לכן, בין הרכב הנע לאיטו בכביש, נסעה בתוך החשכה הסמיכה, בלא אורות, בקצב של צב מפגר,

ומדי פעם נפלו עליה אלומות זרקורי האויב. עד מהרה עברו על פניה אנשי שדרת הרגלים, שהחליפו דברים והלצות עם אנשיה הנותרים מאחוריהם, חרף היותם רכובים. רק בפנותה מן הכביש מערבה, לדנ-גור, ניתן לה לשדרת הרכב להחיש נסיעתה, ולעבור על פני שדרת הרגלים.

הדרך הקצרה משטח הכינוס עד דנגור — באור היום תעברנה בנסיעת חמש דקות — נתמשכה לה לשדרתו של בר שעתיים ומעלה. מן הדרום נישאה אליה, כל אותן שעתיים, המולת קרב חזקה. מחוגי השעון קרבו ל-2230, עת הופיעה לעיניו של בר שדרת עצים. הוא לא ידע, אם זוהי אמנם אותה חורשת-דנגור, שבה ניטל עליו להמתין לשד-רה הרגלית ולסיוור, או תורשה סמוכה לה.

„לכו הלאה, ראו אם יש עוד חורשה לפנינו, וזהו את דנגור“, אמר לחוליה מאנשיו.

בינתיים צעדו אנשי שדרת הרגלים בחשכה, ומפ-רק לפרק נפלו גם עליהם אורות הזרקורים — אורות חיוריניים, שלא השתהו עליהם, אלא ליטפום קלות והוסיפו לגשש בעצבנות את העלטה הכבדה, שאפפה אותם. בקבוצת הפקודות החטיבתית הובטח, כי הזר-קורים הללו יחוסלו קודם שתתחיל ההתקפה.

השדרה פנתה מן הכביש ימינה והחלה עוקפת את ניר-יצחק מצפון. הרגלים נתייגעו עד מהרה, בצ-עדם בדרך המשובשת והתחוחה. כלי הרכב הנוס-עים בכביש נבלעו חיש בחשכה מאחוריהם ורק נהמת מנועיהם נשמעה לרגלים, המתרחקים כלפי הגבול כשהם נאבקים במשא החגור הכבד שעליהם ובמעק-שי הקרקע שמתחתם. מדרום נשאה אליהם המולת הקרב המתחולל שם.

בחצות פחות רבע הגיע ראש-השדרה לחורשה שלפני דנגור, והחל עובר על פני שדרת הרכב הממ-תינה.

נתברר מיד, כי בר החנה את שדרתו בצד החורשה שלפני אותה חורשה אשר נקבעה כמפגש עם שדרת-הכוח הרגלית ועם הסיוור. אלישע עצר את השדרה, ושיגר את סיריו קדימה, אל המפגש, לראות אם חזר הסיוור.

קודם צאתם הודיע בר לסיריים, כי לפניהם בשטח נמצאת חוליה מאנשיו.

„אל תדפקו זה את זה“, אמר להם.

*

אשר לסיוור — בצאתם מדנגור, ב-2000 בקירוב, צעדו הקמ"ן, ש. ונציגי הכוחות אשר עמם — שבעה

מיה של ההרעשה (הכל האמינו כי הם יהיו אדירים) תנוע השדרה במהירות לעבר החורבות, הן קו ההת-חלה, בו תמתין לה השדרה הרגלית. אלישע קיוה, שרעם ההרעשה יבליע לחלוטין את טרטור מנועי שדרת-הרכב, והמצרים לא ידעו על תנועת כוחותיו לעברם.

לאחר שנפרדה משדרת-הרכב, נעה השדרה הרג-לית בדרך החולית, בתוך החשכה המוחלטת. סדר התנועה היה לפי סדר חלוקת הכוחות למשימות. ש. והקמ"ן נעו בראש, לנוט: אלישע שיער, כי כוחותיו יגיעו לחורבות בסמוך ל-0200, והיה בדעתו להחנות אותם שם כחצי שעה לפחות — עד לאחר שתועתק ההרעשה מן המוצבים למחנות רפיח ותתקבל — בסמוך ל-0245 בודאי — ההוראה להתקדם בעקבות ההרעשה המועתקת — אוראז יפתחו חייליו מרועננים בשלב האחרון של מסע ההתקרבות אל היעדים.

נעליהם המסומרות של החיילים בטשו בחול הרך בקצב מתון, אך מעייף, שכן ההולכים היו עמוסים, והחול — טובעני. מפרק לפרק תעו מספר כדורי אויב לעברם. אולם עיקר האש שירה האויב, כוון אל כוחות שמדרום להם. ב-0130 בקירוב, ראו אנשי "כוח-אלישע" זיקוקים מתנשאים מעבר חזיתם שלהם, ולא ידעו מה פשרם. קטע-הגזרה המצרית שמדרום להם הוסיף לירות, והאש גברה וחלשה חליפות.

הקמ"ן הוליך את הכוח עד אל קרבת הגבול, והחל מחפש לשוא אחר החורבות. ככל שקרבה השדרה לגבול, בלא למצוא את החורבות, וככל שקרבו מחו-גי השעון לשעת "ש", כן גברה דאגתו של אלישע. המרחק מדנגור אל החורבות הוא שני קילומטרים, בשעה 0100, כאשר הניע אלישע את כוחו קדימה, הניח, כי כאשר יבוא עד החורבות — אשר סימנו לו הן את קו-ההפצצה והן את קו ההתחלה — עוד תיותר לו כחצי שעה למנוחה, וכי גם שדרת הרכב תגמא מרחק זה במשך ההרעשה הקצרה שתינחת על היע-דים. עתה, לאור גישושו ליד הגבול, בא למסקנה, כי חישובי הזמן והמרחב שערך עלולים לאכזבו; ובשעה 0130, בקירוב, שידר אל בר הוראה, לצאת לדרך מיד ולהגיע למפגש בהקדם. משקרבה השעה 0200 הפסיק את החיפוש אחר החורבות, ונתן ליחידותיו הוראה, להתחפר כנגד הרעשה.

היחידות נערכו לאבטחה היקפית, ועד מהרה נש-מע קולם של מאות אתים החופרות בזריזות באדמה. ההיקף והנפת האגדיים של ההרעשה המובטחת

איש מנה כל הסיוך כולו — כלפי ה"חורבות" שליד הגבול, כשהקמ"ן וש. נעים זה בצד זה בראש, וש. מסביר לחברו את הדרך בה עבר אמש. בדרום הת-חולל עתה דו-קרב של תותחים, אך בגזרה שמולם שררה דממה יחסית, ובהאזינם לרחשי הלילה שכולו עלטה גדולה, לא שמעו אלא את צרצור הצרצרים.

הם חלפו על פני החורבות, חצו את הגבול והגיעו כעבור רבע שעה לסוללת-העפר המאורכת.

לפי מרשם הדרך שהכין הקמ"ן, נתמשכה דרך עפר מן הבוסתן שליד המוצב 31 ועד הגבול הישראלי. המוצב 29 נמצא, לפי המפה, כחצי קילומטר מערבית לדרך העפר הזאת. הסיוך גישש בעל-טה אחר הדרך. היתה זו דרך בה לא עבר מכבר רכב, מחמת סמיכותה לסכנות גבול, ותואיה נטשט-שו כמעט לחלוטין. היא נמצאה בדי-עמל.

המסיירים חצו אותה ופניהם מערבה, ומשהו צפוי-נה, לאחר כמאתיים צעדים עצר הקמ"ן ואמר, כי הוא רואה את המוצב 29 על קו הרקיע.

סמל המרגמות הלך, ואחדים מאנשי הסיוך עמו, להציב את מוטות הכיוון שלו מעברה המזרחי של הדרך. ש. והקמ"ן צעדו כמאתיים מטרים צפונה, לאורכה של הדרך ופנו מערבה וצעדו כחמישים מטרים. הקמ"ן עצר וקבע, כי זהו המקום שנקבע בתצ-פית לנקודת הפיצול של השדרה הרגלית.

הם חזרו אל שאר אנשי הסיוך, אספו אותם ושמו פעמיהם לעבר דנגור. ב-2330 הגיעו לחורשת המפ-גש, ושם נחו. כעבור דקות אחדות הגיעו שמה הסיי-רים של השדרה הרגלית, ובעקבותיהם — אלישע ומטהו.

הקמ"ן דיוח לאלישע, כי הסיוך הוציא אל הפועל את המשימות שהוטלו עליו.
"אם כך — נוז!" אמר אלישע.

*

בשעה 0100 שודרה אל כוחות המשנה של "כוח-אלישע" בדנגור — הוראת תזווה.

תשדורת זו לא נקלטה בפלוגה א', ורק במאוחר, עת שדרת הכוח כבר הרחיקה לכת, עמד על כך מפקד הפלוגה.

"רוצו!" אמר לאנשיו.

עתה רצה א' להדביק את השדרה הרגלית המת-חקת.

שדרת הרכב נותרה בדנגור. אלישע הורה שוב לבר, כי שדרתו תמתין על עמדה עד אשר תתחיל ההרעשה — ב-0230, כמתוכנן. בהשמע רע-

נכונה למדי, כי בעקבות ה"ריכוך" של ההרעשה, יתקפו אותם כוחות, שיבואו מעבר לגבול. אלישע התקשר באלחוט עם מפקדת החטיבה ושאל, אם הוא רשאי לעבור את קו-ההתחלה.

"המתן", באה התשובה. מפקדת החטיבה חששה, כי ההרעשה על יעדי הכוח לא גסתיימה עדין. הוא חזר על שאלתו מדי עשר או חמש דקות, וזכה מדי פעם באותה התשובה. מחוגי השעון החלו ממהרים עתה — בעוד הכוח, שנועד לתקוף התקפת לילה, משתהה, ומפקדיו מהרהרים בדאגה בעובדה, כי דמדומי השחר מופיעים ב-0445, וכי שדרת הרכב טרם הגיעה לתעודתה.

כשעתיים נדרשו לשדרת הרכב — אשר יצאה ב-0130 לדרכה, כדי לעבור את המרחק הקצר שבין דנגור ובין החורבות. פני-הקרקע החוליית והחשכה, בצרוף משגים בניווט, האריכו את הדרך למעלה מן המשוער. משנוכח בר לדעת, כי למסע שלו אין קץ, נטל כיתה מאנשיו והלך לחפש אחר החורבות. בסמוך ל-0300 זיהה אותן, בקרבת מקום, אך לא מצא כל סימן וזכר לשדרה הרגלית. הוא התקשר באלחוט עם אלישע וסח לו זאת. אלישע הודיע, כי הוא משגר אליו קצין וחיילים אחדים, שידריכוהו אליו.

"השמט את התותחים והתד"ל שלך, וכשנזוז אנחנו, זוז מיד, ובכל המהירות, אל 29", אמר לו אלישע, כאשר פגש אותו, סוף-סוף, בר, בריחוק כשלוש מאות מטרים מצפון לחורבות.

הנסיון המר שרכש בר בנסיעתו מדנגור לחורבות שימש לו עתה כאתראה לבאות. אם יסיע את שדרתו "מיד ובמהירות" אל היעד, כפקודת אלישע, מי יודע לאן יגיע! מאידך גיסא, הן לא יוכל לנוע אל המוצב 29, כפי שנע מדנגור לחורבות, כשהוא עצמו צועד ומנוט את הזחל"מים בעזרת מצפן. הוא יגיע אולי אל היעד הנכון, אך מתי? הוא צעד בחשכה, חוזר אל שדרתו, כשהוא שקוע במחשבות על נתוני הזמן והמרחב שלו וחוכך בדעתו, מה יעשה. בסופו של אותו שיקול מצא פשרה בין התביעה למהירות בתנועה לבין התביעה לדיוק בכיוון: — הזחל"מים יסעו במהירות והוא יעצור מדי כברת דרך כדי לבדוק את האזימוט. כשמצא פתרון לבעייתו, נוכח כי איבד את דרכו אל שדרת הרכב. דקות יקרות נקפו, והוא הוסיף לתעות במישור רפיח המלא חשכה שחורה, תר ומחפש אחר שדרתו.

המריצו רבים להעמיק חפור, בשים לב לאפשרות שאי-אלו פצצות ופגזים יפגעו בעבר זה של קו ההפצה. משתמה ההתחפרות, נפשו החיילים, מאזינים להמולת הקרב המתגעשת בדרום, ולעיתים במערב, והמתקרבת לפרקים אל גזרתם, ומצפים לנפצים האדירים של ההרעשה אשר הובטחה להם, ואשר בה תלו תקוות מרובות כל כך.

בשעה 0200 נשמע בחלל זמזום מטוסים. נור אחד הופיע מעל ניר-יצחק, נורים נוספים נדלקו מעל למחנות רפיח, או בקרבתם. חיילי "כוח-אלישע", בעמדת ההמתנה שליד הגבול, פרשו זאת כאקדמה להרעשה הכבדה על המחנות, והריגשה שלהם גדלה. ליד מאהל-הכוח שמצפון לניר-יצחק, מתעקל הכביש עיקול דומה לעיקולו של כביש עזה-רפיח. מטוסים נסו מעל הכביש בבמקום זה והטילו את פצצותיהם בסמוך לו. התגעשו שלוש התפוצצויות אדירות — אחת מהן בריחוק חמישים מטרים ממאהל כוח-המשימה. גם אזור רפיח נתכבד בפצצות ספורות. הזרקורים כבו מיד, ושוב לא נדלקו.

ההפצה פסק מיד, והדממה באויר שבה לקד-מותה. המאזינים המאוכזבים שבו להמתין לבאות.

בינתים היתה שדרת הרכב של בר מתנהלת "עקב בצד אגודל" ממש, שכן — בחששו כי יתעה עד אור הבוקר בחשכה הכבדה — החליט בר להציב עצמו בראש השדרה ולנוט אותה לפי המצפן שבידו, מדנגור עד אל החורבות, שלידן נקבע מקום המפגש שלו עם הרגלים. בקצב-הליכה נעה השדרה בעקבות מפקד הפלוגה, המעיין ללא-הרף במצפנו.

בשעה 0230 נדלקו שניים שלווה נורים חדשים ברקיע, מעל לדרום רצועת עזה, וכעבור זמן-מה נשמעו רעמי התפוצצויות אדירות, אף כי רחוקות, מעבר מוצבי רפיח, חיילי "כוח-אלישע" מנו את ההתפוצצויות, וככל שנתרבה מספרן, נשתפר מצב רוחם. הקצב המהיר של ההרעשה ערב עד-מאוד גם לאוזניו של אלישע. הסופרים כבר ספרו כמאה וש-מונים התפוצצויות — נחלקו הדעות באשר למספרן המדויק — עת נדמה ההרעשה.

עמדה השעה 0245. משנדמה ההרעשה, התלקחה אש נשק קל ואש ארטילרית בגזרה שמול הכוח. אלישע שיער, כי המוצבים המצריים הקרובים מפעילים עתה את משימות אש-המגן שלהם, מתוך הנחה,

קשר מפלוגה א' נקלע לדרכו.

„קשר אותי עם הזחל"מים, אמר לו בר.

משקשרו הקשר, הורה בר לאנשיו להתניע מנוע אחד ולהדליק את אורות הירכתיים של הזחל"מים. בהביטו לעבר טרטור המנוע ראה את האורות בריחוק 200 מטרים ממנו. בר הלך אל האורות ומצא את זחל"מיו.

התותחים הנגד-טנקיים כבר נותקו מהם. בקרבת מקום נטתה אהליה לקבלת נפגעים תחנת האיסוף. „מיד זזים", אמר בר למפקדי-המשנה שלו. אנשי הניידת מיהרו לעלות על הזחל"מים. לאחר שנפטרו מן התותחנים הנגד-טנקיים, נתרוח להם המקום בתוכם.

*

בשעה 0325 שידרה מפקדת החטיבה אל אלישע הוראת תזווה. הכוח החל מתנער מחנייתו ומתארגן למסע. אלישע חישב חישובים-של-זמן-ומרחב. דמדו-מי השחר הראשונים מופיעים ב-0445. משמע שנותרו לו שמונים דקות בשביל להנחית את התקפת-הלילה שלו.

„משוך מהר", אמר לקמ"ן.

הקמ"ן עמד כבר על מידת סטייתו מן החורבות, ובהינתן פקודת-התזווה, החל מנוט את השדרה-הרגלית הארוכה לעברן, כדי להעלותה מחדש על ציר-התנועה הנכון שלה. הוא לא ידע, כי בעשותו זאת חוצה הוא את נתיב-התנועה של זחל"מי ה"ניידת", אשר החלה עתה אף היא נעה ועוברת את קו-ההתחלה.

לפתע נתגלו אנשים לפני הזחל"מים, לידם ממש. הזחל"מים עצרו, שכן כמעט דרסו את אלה. בחילופי הצעקות נתברר, כי הללו הם אנשי השדרה-הרגלית, שנשתבשה עתה לחלוטין. בר ירד מזחל"מו לברר-דברים. הוא מצא שההולכים הם אנשי שתי המחלקות של פלוגתו ואנשי פלוגה א', והחל מחפש בקרבם איזה מפקד. בפגשו את אשר, מפקד פלוגה א' שאל אותו מה מעשיו כאן, אשר הסביר לו, שאין הוא יודע.

*

משנתברר לו לבר כי לא הוא טעה בדרכו, ביקש לחזור אל זחל"מיו ולא מצא אותם בשום מקום. שוב נזקק לקשר מפלוגה א', שימסור להם הוראה להדליק אורות; וכך מצא אותם. לאחר השתהות זו הוסיפו הזחל"מים לנוע בשחר הלילה, בנסיעה איטית, לבל ידרסו את הרגלים הנקרים להם בדרכם.

הקמ"ן הוסיף להשמאיל, ואלישע וחבורת-הפיקוד מתמשכים אתריו. כאשר נראה לו לקמ"ן, כי השמאיל די הצורך, פנה פניה חדה ימינה, כלפי היעדים. חבורת-הפיקוד של השדרה פנתה בעקבותיו; ואילו החלק הנותר של השדרה, אשר נתעכב מחמת ההתקלות בזחל"מים, הוסיף לצעוד נכחו, ממחר להדביק את ראש-השדרה, אשר נעלם לפתע מעיניו בחשכה. עד מהרה נתברר לו לאלישע, כי נמצאת עמו חבורתו המצומצמת בלבד. משנודע לו מה ארע, עמד לאבד את שלותו המפורסמת, שכן — לעזאזל! — המחוגים קרבו לשעה ארבע אחר חצות, והשדרה אף לא הגיעה אל סוללת-העפר הסמוכה-לגבול.

בעזרת הדלקת-פנסים וצעקות פוון זנב השדרה אל ראשה, והתנועה נתחדשה. לרוחתו הרבה, מצא הקמ"ן את הסוללה הנמוכה. השדרה החלה חוצה אותה, בעוד אש-המגן-והסכנה ממוצבי האויב מת-חזקת וממלאת את הלילה רעמים, שריקות, ברקיי-נפץ, עשן ואבק.

שדרת הרגלים חצתה, ללא תקלה וללא שיבוש, את סוללת העפר, ושמה פניה אל מערבולת האש המצרית, המסמנת את הכיוון הכללי אל מוצבי האויב. בר הסיע את זחל"מיו לאורך הסוללה, לחפש בה מעבר נוח.

מן הסוללה החל הקמ"ן מנוט את הצועדים צפונה-מערבה, כלפי המקום המשוער של נקודת-הפיצול בה בחר. החשכה היתה מוחלטת, ורק אש האויב ניקדה וקיוקה אותה בקליעים-נותבים וברשפים.

אלישע נע בראש חבורתו, מאחורי הסיירים וה-קמ"ן, המנוטים אותה, וללא הרף דחק במפקדי כוחות-המשנה, באמצעות האלחוט — שלא היטיב לפעול עתה — להחיש את תנועתם ככל-האפשר ואף למעלה מזה.

לעתים קרובות התערב במהלך הניוט, והטה את השדרה ימינה, שכן מידת ההטיה שהטה אותה הקמ"ן לעבר זה, לא נראתה לו כמספקת. הוא הסת-כל תכופות במחוגי-הזרחן של שעונו, שתנועתם המהירה איימה כי הנה עוד מעט והשדרה תחשף באור דמדומי-השחר, למוצבי האויב. הסיכוי לערוך התקפת יום, ללא סיוע שריון, בשטח מישורי זה לא קסם לו לאלישע כלל ועיקר; והוא הגביר עוד יותר את קצב הצעידה, בעוד יחידות השדרה-הרגלית נחפזות להשיג כל אחת את זנבה של זו שלפניה — ומדביקות אחת את השניה וניתקות מחדש. בינתיים נשתהו הזחל"מים ליד הסוללה הנמוכה,

31, אשר לפי הדיווחים האחרונים של המודיעין לא החזיק בו כוח אויב. למראה הבוסתן נתברר לו, כי סטה סטיה ניכרת מזרחה. נותרה עוד כמחצית השעה עד עלות השחר. אלישע ידע כי אם רצונו להנחית התקפת-לילה, עליו לפתוח בה מיד.

„וזו!“ אמר לאשר, מפקד פלוגה א', ולנ, מפ- קד שתי מחלקותיה של פלוגה ב', אשר נועדו לרתק את המוצב 30.

הקמ"ן הצביע על הכיוון בו היה על ג. ללכת, ואחר כך הראה למפקד פלוגה א', אשר, היכן היעד שלו.

„ישר מולך“, אמר לו.

ש, ששמע את דבריו, חלק כרגיל על דעתו, — אך שתק ולא נכנס לדברי חברו. שתי היחידות נעו לתוך החשכה: פלוגה א' מערבה, ושתי מחלקותיה של ג. צפונה. המולת הקרב, שנשאה בחלל האפל, גברה והלכה ללא הרף. כדורים-נותבים נראו משתלחים מע- ברים רבים צרורות חלפו ליד חבורת-הפיקוד.

הפלוגות שנותרו מאחורי חבורת הפיקוד, והיא עצ- מה, החלו מתחפרות. אחד הסיירים, שליד אלישע, גנח כשצרור-מק"ב לוחכני עבר בחבורה. הנפגע מת מיד. הכל שכבו ארצה. אותו זמן עצמו נתמלא האויר בקו- לותיהן הצורמים של פצצות-מרגמה יורדות ובאות, והתפוצצויות רבות התחוללו בקרבת מקום. על שתי הפלוגות, שרבעו עתה מאחורי חבורת הפיקוד, ירדה רגימה כבדה, ובד-בבד עמה החלה אש שטוחת-מסלול שוטפת אותן. תוך דקות ספורות נפצעו חיילים רבים, שלא העמיקו להתחפר.

קצין המבצעים גבי שנמצא בחבורת הפיקוד היטה אוזן למשק ולנפץ, ושיער, כי מעבר מוצב 30 יורות עליהם מרגמות-קלות; ומצד-המערב — אולי מן המו- צב 27 — מרגמות-בינוניות. צמד מק"בים ירה לעברם באש עזה, רצופה, מדרום-מערב; אין זאת כי מן המוצב 29, שיער גבי.

ואילו אשר צעד בחשכה, ופלוגתו אחריו, צעוד וגשש את דרכו אל המוצב, צעוד והתרחק מן הר- גימה.

עד מהרה התחולל מחול-ספקות בלבו. עם כל צעד שעשה, חש כי הוא מחטיא יותר ויותר את המוצב המבוקש.

הוא עצר, וביקש מן הקת"ק שעמו כי ינחית פגזי- ביקורת על המוצב 29, בתקוה כי יאכן את התפו- צצויותיהם, על אף שפע הנפצים הממלאים את השטח. הפגזים נורו — ותקותו נכזבה. הוא הזמין

שעפר ואבנים שימשו בה בערבוביה. לאחר שנסעו לאורכה ותררו אחר קטע נוח למעבר, ונכשלו פעמים אחדות בנסיונותיהם לחצותה, עברו אותה שנים מהם. שני הנותרים עלו אמנם עליה, אך לא יכלו לרדת ממנה.

„הוציאו את מוטות-הגרר, ונגרור אותם“, אמר בר לאנשיו. כעבור זמן נוסף יקר חולצו הזחל"מים. ה„ניידת“ החלה נוסעת — אך לאן?

בר נוכח, כי החיפושים אחר מקום נוח למעבר בסוללה היטוהו מן האזימוט שלו. הוא החליט, איפוא, לנוט את זחל"מיו לפי רשפי אש הנשק-הקל שנורה בגזרה שלפניו. אותו זמן עצמו החלה התקפתו של „כוח אליהו“ על המוצב 25, משמאל קטע-החזית של „כוח אלישע“, ואש כבדה נתלקחה בעבר ההוא. בר נטה לעברה.

בפקודתו פתחו הזחל"מים בנסיעה מהירה, כדי „להר- ויח“ את הזמן, שאבד להם אצל הסוללה, ומנועיהם ניסרו באון את חלל-הלילה, והעלו עליהם את חמתה של הארטילריה המצרית. פגזי תותח ופצצות מרגמה החלו מתפוצצים בקרבתם, ומלויים אותם בהמשך-הת- קדמותם. אפס, לא האש הארטילרית הגלויה היא שעו- ררה חששות כבדים בלב אנשי הניידת, אלא ה„אש- הנצורה“ של המוקשים שארבו להם מתחת לקרקע, בקרבת היעדים.

בנסעם תוך נטיה לעבר שמאל, דימה בר להבחין באש תותח נגד-טנקי הנורית עליו מאגפו הי- מני. עתה נשתנו מושגיו של בר על מקומו של מוצב-האויב, החבוי בשטח החשוך. הוא שידר אל אלי- שע קריאה לירי פגזי-ביקורת, של הארטילריה שב- סיוע-הכוח, על המוצב 29, כדי שיוכל לזהותו.

אלישע העביר את בקשתו לקת"ק שעמו, פגזי הביקורת נורו, ומשלא הבחין בהם בר, נורו פגזי ביקורת נוספים, ואחריהם, שוב, עוד מספר פגזים. בר דימה פעם אחת, שהוא מבחין בין נפצי האש- הארטילרית המצרית לבין מטח ביקורת אחד, צפו- נית-מערבית ממקום עמדו, — והסיע את ה„ניידת“ לעבר התפוצצות המטה. אך פגזי ביקורת נוספים שביקש, לא התפוצצו במקום בו התפוצץ המטח קודם — ושוב אבד לו הכיוון.

אלישע הוליך בינתיים את השדרה-הרגלית המשו- בשת הלאה, בניווט הקמ"ן, עד אשר הורו מחוגי שעונו על השעה 0415; ולפי אומדנו עבר עד אז כשנים וחצי קילומטרים. מימינו נראה לו הבוסתן של מוצב

עו הזחל"מים בחשכה הגמורה, שעדיין לא נרמו בה רמו כלשהו לעלות השחר — ופניהם מועדות מזרחה.

*

בינתיים הוסיפה אש-מרגמות ואש-מק"ב לרדת בקצב מהיר על השטח בו היו פזורות חבורת-הפיקוד של אלישע ושתי הפלוגות הרובאיות הנותרות, ד' וג'. קשרו של אלישע, שהיה מנסה משך כל אותו זמן ליצור קשר אלחוט עם פלוגה א' ועם ה"ניידת", אמר לאלישע, כי עדיין אין מהן לא קול ולא עונה. במפתיע נתחדש הקשר בין קשרו של אלישע וקשרו של בר. אלישע שאל את בר למצבו, והלז ענה, כי אינו מוצא את היעד.

כשלוש מאות מטרים דרומית-מערבית ממקום שכ' בו, נראו לו לאלישע רשפי אש נשק-קל. כבר קודם לכן קבע, כי שם היעד; לפי הקשר התקין שהוקם לפתע עם ה"ניידת" ידע עתה, כי היא מצויה בקרבת מקום. הוא החל מאיר מזרחה בפנסו; והגם שהוא עצמו אינו זוכר זאת, ירה אף זיקוק-תאורה.

בר נסע לעבר נצנוצי הפנס, שנראו לו בצ' פון-מזרח; ושאר זחל"מיו — אחריו. לפתע ראה את הזיקוק, מתנשא השמימה בריחוק כמאתיים מטרים ממנו. באלחוט נשאל עתה — האם ראה זיקוק; ומשענה בחיוב, קיבל הוראה לנסוע כלפיו. זאת עשה, בעוד אלישע משגר לעומתו את סגנו, שמואל, ואת מפקד הפלוגה-המסייעת, לפגוש בו ולכונן מיד אל היעד. נותרו כחמש דקות עד לעלות השחר. הרגימה המצרית הוסיפה למלא את השטח התפוצצויות, ואש המוצבים המצריים גברה בכל הגזרה כולה.

שני אנשים ניצבו בדרכו של בר ונתגלו לו כסגן מפקד כוח-המשימה, שמואל, וכמפקד המסייעת, משה.

"שם היעד", אמר לו שמואל, מצביע בידו לעבר רשפי אש, בריחוק כמאתיים מטרים מהם, מערבה. "תקוף אותו מיד."

"מה עם אֵלֶּף?" שאל בר.

"אין קשר אתה", אמר שמואל. בר פרס את זחל"מיו להתקפה, והניעם לעבר רשפי האש.

*

בעוד הקשר קורא ללא-ליאות לשאר התחנות השותקות של רשת הכוח, נשמע במזרח טרטור אי-מתני של מנועים כבדים ושקשוק זחלים. הרעש גבר והלך. קצין קישור מן השריון, שנמנה על חבורת הפיקוד של אלישע, החל מתקשר במכשירו לברר את זהות הכח הבא, אך קריאותיו לא נענו. הידיעה

פגזי-ביקורת נוספים; ויתכן שראה בינתיים גם פגזי ביקורת אחרים, אותם הנחית אלישע בשביל בר, התועה אף הוא — כיון שעתה הבחין אשר בפגיעות רבות בשטח לפניו, במקומות שונים ומשונים, ולא ידע אל איזו מהן לשעות. גם אש-המרגמות המצרית, שירדה על הפלוגות ד' וג' ועל חבורת-הפיקוד, בעורפה, הרבתה את קשיי האבחנה.

מטח-ביקורת אחד של אש תותחים התפוצץ ברי-חוק רב מן המקום המשוער של היעד; ואשר, שהבחין במטח זה, החליט עתה שלא לסמוך עוד על הארטי-לריה. הוא החליט להיועץ עם סגנו.

"קרא לפתחיה", אמר לרץ שלו.

הרץ מצא את פתחיה בראש מחלקה שלוש, שניהם רצו לאורך השורה-הכורעת, לעבר אשר.

איפה היעד, לדעתך? שאל אשר את פתחיה.

"השד יודע", אמר פתחיה.

אשר אמר לו, כי יתקדם לפני הפלוגה, וינסה לגלות את המוצב 29. פתחיה נע קדימה, ואשר הוליך את הפלוגה בעקבותיו, בריחוק 30—40 מטרים ממנו. בטוח זה ניתן היה עדיין להבחין בדמות אדם.

פתחיה נע לבדו, מחשב כיצד ימצא את היעד, או לפחות את הגדר המחברת את היעד, הוא מוצב 29, עם מוצב 30. האש הקלושה, שחלפה מעל לראשו, היתה אש נשק-קל, ולא הטרידה את דעתו. הוא חש כי הקרקע מתגבהת, במתינות, ככל שהוא מתקדם, וצץ בו רעיון כי ראשית-דבר יוליך את הפלוגה קדימה עד שתתחיל הקרקע להשתפל-מטה; או-אז תעמוד הפלוגה על קו-השיא של הרמה הקלה, אשר עליה הוקמו המוצבים המצריים. אשר הביט מדי פעם בפעם במחוגי שעונו; קרבה שעת עלות השחר.

"איזה מוצב שנמצא — אותו נתקוף, נכבוש, ונתיי-שב עליו. העיקר שלא נשוטט עוד", הרהר.

*

אותה שעה הגיעו זחל"מיו של בר אל רצועה בהירה צרה, שנתמשכה בתוך המישור השחור.

"הכביש שבין 29 ו-27", הרהר בר, בחרדה גדולה. נתחור לו, כי סטה סטיה-של-ממש לעבר גזרת-ההתקפה של "כוח-אליהו", וכי הוא נמצא אי-שם מדרום-מערב למוצב 29, תחת להיות מדרום-מזרח לו. השעה היתה ארבע ושלושים. הוא ניסה להתקשר עם אלישע — לשוא. קריאותיו באלחוט לא נענו. הוא הפנה את זחל"מו לאחור, ובדי עמל כינס את שלושת זחל"מיו האחרים; שכן גם הקשר האלחוטי שלו עמם נשתבש לפתע. לאחר שכינסם, נס-

שידעו הכל, כי כוחות חטיבת-השריון צריכים בשעה זו לבוא אל יעדיהם, לא סילקה מלב השומעים את החשש שמא שריון-מצרי הוא, שיצא להתקפת-נגד עליהם.

אלישע הוציא הוראה לרכז את הבזוקות הפלוגתיות ולהציגן לעבר הטרטור המתקרב. למפקד הפלוגה-המסייעת, משה, שחזר אל חבורת-הפיקוד שלו, הורה אלישע לברר מי הם הבאים.

מפקד הפלוגה-המסייעת הלך לברר זאת — ולא חזר. הטרטור גבר מרגע לרגע, בלא שיתגלו השריונים.

„מם-פא המסייעת לא חזר. אולי הוא נדרס“, אמר אלישע, בהומור המתון שלו. הוא שלח את קצין-הקשר לברר, מה ארע לו למפקד הפלוגה-המסייעת. קצין הקשר הלך בכיוון בו נעלם קודמו, ומצא את מפקד הפלוגה-המסייעת בריחוק שלוש מאות מטרים מחבורת הפיקוד. מפקד המסייעת הצביע על גושים שחורים רבים הנעים צפון-מערבה.

„ראה, כמה הם רחוקים. למה לרוץ אליהם — הם שלנו“, אמר לקצין הקשר, וחזר עמו אל אלישע. בינתיים לא חדל הקשר שלייד אלישע מלקרוא קריאות אל פלוגה א' ואל ה„ניידת“. לפתע נענתה לו פלוגה א'. אלישע שאל את אשר למצבו.

„אני מתקרב אל היעד“, ענה לו אשר.

שכן פתחיה, שהוסיף לגשש את דרכו באפלת-הלילה האחרונה, ופלוגה א' צועדת אחריו במטחוי-עין ממנו, נתקל סוף-סוף, ובמפתיע בגדר-התיל המבו-קשת. היתה זו גדר-בקר רגילה. הוא עצר את הפלוגה.

חבלן נע קדימה והניח „טורפדו-באנגלור“ מתחת לגדר. הוא רץ לאחור, שכב, והסמוכים אליו נצמדו אף הם ארצה. ה„באנגלור“ התפוצץ, בפרצו את הגדר. אשר אמר לקת"ק שעמו, כי ינחית עתה פגזי-ביקורת נוספים, לזיהוי היעד. פגזי-הביקורת פגעו בריחוק כשלוש מאות מטרים מן הפלוגה, והרחק מתלולית גדולה שהחלה מתגלה לעיני אשר בדמדומי השחר הראשונים, כמאתיים מטרים משמאלו.

אשר החליט להתעלם מפגזי-הביקורת, ולתקוף את התלולית שנתגלתה באגפו השמאלי. אשר נשק-קל, שנורתה ממנה לפרקים, גילתה לו, כי היא-היא המוצב המבוקש.

הוא הקים את הפלוגה ואמר לפתחיה כי יעבור ראשון בפרצה.

חבורת-הפיקוד, ואלישע בראשה, התקדמה בינתיים לעבר רשפי האש, בעקבות זחל"מי של בר — ויתר השדרה אחריה. כעבור כמאה מטרים עצרה. עתה לא היה ספק, כי רשפים אלה — מקורם במוצב 29. אלישע שלח את הרץ לקרוא לבני (מפקד פלוגה ג') ואמר לסגנו שמואל, כי יטיל את ג' להתקפה בעקבות הזחל"מים, כדי שבבוא הצורך תוטל להסתערות אחריהם. שיקולו למתן פקודה זו, היה שאין עוד טעם להמתין עד שפלוגה א' תמצא את היעד כיון שהשחר עומד לעלות ויש הכרח לכבוש מיד את 29, ולו גם בהתקפה חזיתית. הלילה התבהר והלך. בני הגיע, נושם בכבדות, אל חבורת-הפיקוד.

„הנע את הפלוגה אחרי הזחל"מים, ותהיה מוכן לתקוף בעקבותיהם את עשרים-תשע“, אמר שמואל לבני, משהגיע הלז, והצביע על רשפי האש. „הם שם“, אמר לו.

בני רץ חזרה אל פלוגתו.

אלישע שידר אל מפקדי הכוחות, כי הפלוגות א', ג' והניידת תתקופנה את המוצב בעת ובעונה אחת — ג' והניידת ממזרח, א' מצפון. אך מחמת הפיול הרע, לא נקלטה ההודעה.

פגזי מרגמות החלו מתפוצצים במקומות שונים בשטח שלפני הזחל"מים המתקדמים. אש ארטילרית האויב, שהתפזרה עתה על פני כל השטח כולו וכיסתה גם את שדרת-הרגלים שאצל אלישע, הרבתה את קשיי האבחנה ואת אי-הבהירות. אולם בר ראה את היעד שהוא צריך לתקפו והישיר אליו את זחל"מיו.

למרבה-הרעה לא התחדש עדיין הקשר בין פלוגה א' ומפקד הכוח ולא ניתן לתאם את התקפתה עם ההתקפה של ה„ניידת“ ושל פלוגה ג', ועם אשר ה„ריכוך“ הארטילרית.

ה„ניידת“ הוסיפה לנסוע בתוך ההפגזה המלווה אותה, אשר לזמן זה הפכה למערבולת-אש רצופה.

*

אשר מוצבי האויב, הסמוכים והמרוחקים, גברה, ככל שקרבו מחוגי השעון לשעת עלות השחר. אשר ארטילרית כבדה החלה יורדת על פלוגה א', העוברת בפרצה שפוצצה בגדר. אשר, שחשד מיד כי זוהי משימת-האש הישראלית ש„הזמין“ הוא עצמו ל„ריכוך“ המוצב 29 בטרם יסתער עליו, פקד על הקת"ק שעמו כי יפסיקנה, לפני שתקטול את כל פלוגתו. התותחים הוסיפו לירות בקצב מהיר, בעוד הקת"ק משדלם לחדול מזה. למזלם הרב של אנשי

זוקות המצרית — ולא רק המצרית, כפי שיתברר להלן. הפצצות הוסיפו להחטיא אותם החטאות קרו-בות.

שתי פצצות כבר נורו מאצל הזחל"ם השמאלי לעבר התותח, והוא נדם כאשר התפוצצה שלישיית בקרבנו. האש משאר העמדות רפתה באחת. בר, שידר אל אלישע: „אני ליד הגדר. מבקש רשות לפרוץ“.

הוא הבחין לפתע בכוח בעוצמת מחלקה, המתפרס נוכח הגדר, משמאל לזחל"מיו, ומתחיל לתקוף את המוצב באש. מי אלה? — הרהר.

כעבור רגע נתקבל באלחוט האישור לפרוץ, אך בר, שהיה נתון עתה בעבי הקרב, לא קלט תשדורת זאת. אלישע שידר אותה, מתוך שידע, כי א' כבר ערוכה לפריצה והגם ששוב לא היה קשר עמה שיער כי עתה בא הזמן הנכון להכנסת הניידת למוצב, שכן השעה היתה 05.00.

הוא היה מקרב ללא הרף את חבורת הפיקוד לזחל"מים, משהו מצפונם. עתה רוח לו מעט — אמנם נראה היה שהתקפת הלילה על המוצב תהפוך להתקפה עם שחר, אך טובה התקפה זאת מהתקפת יום, והעיקר — הרהר — שאחד הכוחות לפחות כבר יצר מגע עם המוצב הנעלם, לאחר שכמעט הכל נואשו מלמצוא אותו.

בהגיע אשר, ועמו מחלקה אחת, לריחוק של כעשרים מטרים מגדר דו-שיפועית, אשר הזדקרה לפני-הם בדרכם אל התלולית דמוית היעד, נפתחה עליהם אש אבטומטית כבדה הישר מלפנים, מלווה אש נשק קל למינהו. מחלקה אחת, הראשונה, שכבה ארצה והחלה עונה באש, לפי הוראותיו של אשר. פתחיה, שרץ אחריה בראש אנשי מחלקה שלוש, הבחין גם באש תת-מקלעים הנורית עליו מעבר חורבה ערבית קטנה, בריחוק מאה וחמישים מטרים מימינם, אך הוסיף להריץ את מחלקתו קדימה, וזלמן אשר הר-גיש אף הוא באש תת-המקלעים הסמוכה, התנכר אליה כפתחיה, והריץ את מחלקתו שלו לימינה של מחלקה שלוש.

כשהן פרוסות קרבו מחלקותיהם של פתחיה וזלמן אל מחלקה אחת היורה, ושכבו מאחוריה ובריחוק מה ממנה, משני עבריה. לזמן זה נפגעו חיילים אחדים ונתערבבו מאוד המחלקות — גם זו בזו, וגם בינן לבין עצמן. המפקדים התאמצו לארגן עתה, נוכח גדרות המוצב, את כוחות-המשנה לפרטיהם ודקדו-

א', העמיקו הפגזים בחול קודם שהתפוצצו, ורק שני חיילים נפגעו מנפציהם. מקץ שלוש דקות נדמה ההפגזה. אור השחר התחזק עתה. מחלקה מס. 1, היא כוח-החיפוי, קמה משובשת-במקצת, והחלה רצה אל היעד, מול אש מקלעים בהולה, שחלפה ברובה מעל ראשי אנשיה. פתחיה הריץ בעקבות מחלקה 1 את מחלקה 3, השניה בסדר המחלקות, בהטותו אותה תוך כדי ריצה לעבר ימין. זלמן, מפקד מחלקה 2, האחרונה בשדרת הפלוגה, ניסה לשוא להתקשר באל-חוט — גם בעת ההפגזה ה"ידידותית" וגם עתה — עם מפקד הפלוגה, לדעת מה יעשה. קשרו של אשר נפגע, והוא לא ידע זאת. זלמן קם, איפוא, והריץ אף הוא את אנשיו קדימה, — בהימינו, שכן עליו ניטל לטהר את חלקו המערבי של המוצב.

משראה בר בדמדומי השחר, ובריחוק כ-150 מטר לפניו, צללית של תלולית, מנוקדת רשפי אש. בלם את זחל"מיו.

„בזוקות — לרדת!“ צעק.

הבזוקאים ירדו מן הזחל"מים, שהחלו עונים על אש האויב במקלעיהם, ותפסו עמדות איש-איש מי-מין לזחל"מו. בכריעה ירו את פצצותיהם לעבר רשפי עמדות האויב, אשר מהן נורו עתה, מלבד צרו-רות ממושכים של מקלעים, גם פצצות רנ"ט או בזוקה, שהתפקעו ברעם ולהבה לפני הזחל"מים ומ-אחוריהם. בשמאל חזיתם של הזחל"מים פתח באש תותח — כדורים נותבים, נגד-טנקים, שבאו מן העבר והוא חלפו לידם, בהחטיאם אותם, לעתים, כחוט-השערה.

באור השחר המפציע, נראתה לבר גדר תיל דו-שיפועית, בריחוק כ-120 מטרים נכחו. משניתן לו לאמוד טוחים ביתר דיוק, נוכח לדעת, כי הטוח אל העמדות היורות מרוחק יותר מכפי ששיער. „בזוקות, לעלות!“ פקד.

לזחל"ם השמאלי הורה להעסיק את התותח הנגד-טנקי שמולו. הוא פקד על תנועה קדימה. בהצטמצם הטוח בין הזחל"מים והגדר לכדי 30 מטרים, בלם אותם.

„צותות בזוקה — לרדת!“ צעק. צות בזוקה אחד שלח לפעול מאצל הזחל"ם השמאלי, כלפי התותח הנגד-טנקי, אשר נראה עתה במדויק.

לאחר שירדו הבזוקאים, פתחו הזחל"מים בתמרו-נים קלים, קצרים, כדי להתחמק מאש התותח והב-

אשר הורה עתה לחבלנים לפוצץ באנגלורים בודדים מתחת לגדרות.

עת גשמעה התפוצצות הבאנגלור הראשון, פקד אשר על פתחיה להסתער. פתחיה הקים את כוחו המשובש — שנועד לכבוש את מזרח המוצב — והריצו קדימה. בראותו, כי החבלנים לא פוצצו עדיין את הגדר השניה וכי מאחוריה מצויה עוד גדר שלישית, סילק מדעתו את האפשרות לפרוץ למוצב דרך הגדרות, ופנה ורץ הישר לשער המוצב, שנראה לו מימין לחבורת הפיקוד של אשר. אנשי מחלקה שלוש רצו אחריו.

בגירת פלוגה א' פסקה עתה אש מאורגנת מצד האויב. אש כבדה למדי הוסיפה להירות מחלקים אחדים של המוצב כלפי הזחל"מים. אשר וגוזר-התיל שלו החלו גוזרים את הגדר הדו-שיפועית השניה, עת פתחיה הגיע לפתח המוצב.

שתי גדרות-תיל מקבילות מסובכות וגבוהות, נתמשכו מן הפתח לעבר המוצב פנימה. הן התעקלו לאחור צעדים אחדים ושבו והתעקלו. בנועו במעבר הצר שביניהן נתקל לפתע פתחיה נושא ה"עוזי" במצרי, ו"קרל גוסטב" בידו. ה"עוזי" ירה ראשון. המצרי נפל ארצה. פתחיה פסח עליו והוסיף לרוץ בין הגדרות המתעקלות, בעוד כדורים הנורים מקרוב מטרידים אותו ואת אלה שמאחוריו. האש נורתה מעמדה עגולה, שנחפרה במרחק מטרים ספורים מקצהו של המעבר, לחסמו. בהשיבם אש לשלושה רובים אים מצריים שנראו להם רכונים בעמדה, ויורים בהם, קפצו פתחיה והבאים אחריו לתוך תעלת קשר סמוכה. בהפנותו ראשו לאחור, ראה פתחיה, כי רק שלושה אנשים הצטרפו אליו ולשוא ציפה לנוספים. העמדה המצרית חסמה את המעבר. פתחיה החליט להמתין, עד שתצטרף אליו שארית המחלקה; ובינתיים החליט פו הוא והשלושה שעמו יריות עם העמדה העגולה, ומשנדמה האש הסתערו עליה.

בפרצם לתוכה ראו, כי בריחי הרובים שבידי המצרים הקטולים פתוחים — הללו נלחמו עד הכדור האחרון שבמחסניתם.

משנכבשה העמדה החוסמת את המעבר, פרצו פנימה אנשים נוספים ממחלקה שלוש, וביניהם סמל החבלה מטולה; הוא נפצע קודם לכן בצוארו, בכדור מצרי, אך נדחק אף הוא קדימה, מהדק תחבושת לג' רונג, וידו השניה מחזקת ב"עוזי" דרוך.

פתחיה הוליך את הבאים בתעלה מתמשכת מזרחה, במקביל לגדרות המוצב. עמדות נתגלו בה בכל עי-

קיהם, בעוד אש האויב מן המוצב דועכת והולכת, הגם שנפח האש של מחלקה אחת שירתה אל המוצב, לא היה רב — בכלים אחדים שלה חלו מעצורים, ומשלוש מרגמותיה, רק אחת ירתה.

זלמן ראה לפתע טנדר ממהר להתרחק מן הגדר, על הכביש המתמשך מן המוצב מערבה. ררנ"טאי ממחלקתו תפס עמדה, וירה את רמונו. הטנדר נפגע ונבלם, מצרי קפץ מתוכו והחל רץ כאילה שלוחה. מחלקה שתיים פתחה עליו באש קיבוצית, אך לא פגעה בו.

אשר שיגר את החבלנים בזחילה אל הגדר, לפורצה. מחלקה אחת הגבירה את נפח אש-החיפוי. הבאנגלור המארך החל נדחף בידי מטולה ובחוריו מתחת לגדר הדו-שיפועית, כלפי הגדר שמעבר לה, בעוד מחלקה אחת מוסיפה לירות בעמדות האויב שמאחורי גדר נוספת, שלישית אשר נראתה מעבר לשתי הגדרות הללו, בלא לקבל מענה-אש של ממש.

"פוצץ", צעק מטולה. החבלנים רצו לאחור ושכבו; אפס, ההתפוצצות המקווה לא נשמעה. הבאנגלור הארוך נותר בשלמותו, מתמשך מגדר ועד גדר.

לפתע ניתכה אש כבדה על פלוגה א' — היא באה מן האגף השמאלי ובהפנות הקרובים לאגף ההוא את מבטם שמה, ראו זחל"מים יורים בהם ובאים במעלה הרמה. בזקאים אחדים ממחלקתו של פתחיה וממחלקה אחת הפנו אליהם את כליהם. אשר הבחין במתרחש, אך בטרם הספיק לצעוק כי אלה זחל"מי הניידת, כבר עשתה פצצה את דרכה לעבר אחד מהם. למרבה המזל החטיאה אותו. פצצות נוספות לא נורו על הזחל"מים. אשר החל מתקשר עם אלישע, להודיעו כי יסיטי את אש הזחל"מים מעל פלוגתו. תשדורת זאת נקלטה, ואלישע העבירה לבר, אשר קלטה גם הוא, והסיט מיד את אש זחל"מיו דרומה.

באגף הימני של הפלוגה ראו זלמן ואנשיו חבורה של אנשים — כ-15 במספר — פורצת ועוברת בגדרות המערביים של המוצב, ונמלטת מערבה. הם פתחו באש על הרצים, אולם אשר, שחשב כי הזחל"מים כבר פרצו למוצב, חשש עתה, כי נורים אנשים של בר, ושלח את הבאנג"ד שעמו אל מחלקה שתיים להפסיק את האש. הוראתו בוצעה מיד, הגם שזלמן ראה באור הגובר, כי הנמלטים לבושים במדים מצריים.

פתחיה ראה אותם אף הוא, וביקש רשות לרדוף אחריהם עם אנשיו. אשר סרב להרשות לו זאת.

קול, ובתוכן מצרים. פתחיה, מטולה ויתר אנשי מחלקה שלוש שאחזריהם טיהרו אותן ברימונים וב- צרורות, טהר והתקדם מזרחה.

*

זמן מה קודם לכן, לאחר שנאמר לו מפי שמואל, כי על פלוגה ג' לתקוף את 29 בעקבות הזחל"מים, חש בני אל פלוגתו, והקפיץ אותה על רגליה. כשכיר תה אחת פרוסה לפניו, וכל הפלוגה בשורה עורפית אחריו, התקדם מערבה. דמדומי האור הראשונים הופיעו עתה, אך בני לא ראה עדיין שום מוצב לפניו. כיתת החוד שלו גילתה לפתע טור רגלים ארוך, החוצה את ציר ההתקדמות שלה. "מי הם אלה?" — שאלו אנשי החוד, בכוונם אליהם את תת מקלעיהם ורוביהם.

"לא לירות!" צעק עליהם בני.

ואמנם, מן ההולכים דרומה נצעקה סיסמת המבצע — הם היו, כפי ששיער בני, אנשי פלוגה ד', אשר החלה נעה מתוך טעות, דרומה.

פלוגה ג' המתינה, למעבר פלוגה ד', החוסמת את דרכה, בעוד אש מקב"ים — גבוהה מדי, אמנם, — ואש מרגמות כבדה מרפצים את השטח בהתפוצצו- יות תכופות ובעפר מתעפר. מעבר לפלוגה העוברת, ראה עתה בני את הזחל"מים נוסעים, נסוע וירה מערבה.

במכשיר הקשר שודרה אליו עתה השאלה — מח- בורת הפיקוד — אם רואה הוא את הזחל"מים של בר; משהשיב בחיוב, נאמר לו להצטרף אליהם במהירות. המלה האחרונה הודגשה.

בני הקפיץ על רגליהן את כיתת הנשק של פלוגתו ואת מחלקתה הראשונה, ובאמרו לסגנו כי ימהר אחריו עם שתי המחלקות הנותרות, רץ בראשה לע- בר הזחל"מים, בדמדומי השחר המתבהרים.

השטח מאחוריו נתכסה לפתע ברגימה נמרצת; מתוך עשן ההתפוצצויות חרגו אלה אשר לא נפגעו מבין שתי המחלקות הנותרות שלו, וסגנו ההמום הוליך אותן בעקבות זנבה של פלוגה ד', אשר נד- מתה לו עתה כמחלקת חוד של פלוגתו. בני לא ראה את זאת. הוא ואנשיו דהרו אל הזחל"מים, אשר עצרו עתה, והמטירו בבזוקות ובמקלעים אש כבדה על חזיתם.

בקרב אצלם פרש בני את אנשי מחלקתו מש- מאל, — ואז גילה אותם בר. עתה נראה לו לבני המוצב — סוף סוף! מעבר לשתי גדרות תיל —

10 מטרים ריחוק האחת מן השניה — הסתמנו לעי- ניו ביצורי עמדות, ורשפי אש באשנביהן. "דפוק עליהם, והתכוונן לפריצת הגדר", אמר בני למפקד המחלקה שעמו, ורץ לעבר הזחל"מים הסמוכים. הוא עשה דרכו מזחל"ם אל זחל"ם, מחפש אחר בר.

כיתת הנשק של פלוגה ג' החלה לוחמת בעמדות שממולה — מטוח עשרות מטרים ספורות, בהפעילה כנגדן שני מקלעים פלוגתיים, 2 מרגמות קלות ושתי בזוקות, שיתקה אותן חיש אחת-אחת. "חבלנים קדימה!" צעק מפקד המחלקה, בהרגישו, כי הגנת האויב מתמוטטת.

אש מק"בים כבדה, שבאה מעבר המוצב 30 — (שתי המחלקות מפלוגה ב', שנועדו לרתקו, עדיין היו מחפשות אחריו) — הצליפה ללא הרף לאורך גדרות המוצב. החבלנים של ג' נזדחלו קדימה מתח- תיה (איש מהם לא נפגע, שכן האש היתה גבוהה למדי) עד אל הגדר הראשונה, ותחבו בה את צינורם. "פוצץ!" שאגו, ונמלטו חזרה.

הבאנגלור התפוצץ ברעם, ועתרת עשן שחור הת- נשאה ממקום הפיצוץ, בחשפה פרצה של ממש בגדר. בני התדפק אותה שעה על דלתו האחורית של הזחל"ם בו נמצא בר.

"מסביב!" צעקו אליו יושבי הזחל"ם, שכן מנעול הדלת האחורית שלו נשבר, ולא ניתן לפתחה. בני שלא ידע זאת, התרעם על הכנסת אורחים הקלוקלת, אך עקף את הזחל"ם ובא אצל בר.

אצל בר הזדקק, מעבר לדופן הזחל"ם, ראשו של בני.

"באתי!"

"אני פורץ ותופס את פאת היעד. היכנס עם שלך אחרי ותמשיך בטיהור", תיאם אתו בר את ההתקפה.

בני רץ חזרה, אל מחלקתו, ואילו בר ירד מן הזחל"ם, וציין מטרות מדויקות לבזוקאים.

משהושגו פגיעות כאשר רצה, צעק, "חבלנים לרדת!"

הוא שלח אותם, משירדו, לפרוץ את הגדר; "כולם, לרדת ולהערך!" צעק לאנשיו.

הוא שמע את החבלנים צועקים "פוצץ!". לאחר שהתבקע הבאנגלור שלהם, רץ לעבר מחלקתו של בני; מחוסר קשר אלחוט עמו, רצה למסור בעצמו לבני, כי כבר פרץ את הגדר, וכי יקום עתה עם אנשיו ויסתער בעקבות אנשי ה"ניידת".

אך בני ראה, בשובו למחלקתו, כי הגדר נכחה פרוצה, וכי ההתנגדות מולה דועכת כליל. הוא החליט להמשיך בפריצת הגדר שממולו, בלי להמתין עד שתוכן פירצה על ידי הניידת. חבלניו היו מוכנים לזינוק נוסף, והוא שלח אותם לפוצץ את הגדר הבאה של המוצב; הם פוצצוה עת בא אצלו בר, נושם ונושף, להודיעו כי פרץ גדר.

בני השיבו, כי עתה אין טעם שיניע את מחלקתו לפרצה אחרת.

„אני אסתער מכאן“, הציע, „ואטהר את התעלה הדרומית“.

בר ביקש ממנו, איפוא, כיתה אחת כתוספת כוח לניידת הקטנה, ואמר, כי הוא יטהר את התעלה שבמרכז המוצב. בני מסר לו כיתה, ובר רץ עמה לעבר זחל"מיו, בעוד בני מתרומם ושואג „אחרי!“.

הוא רץ דרך שתי הפרצות לעבר עמדת התותח המשותקת. המ"מ של המחלקה רץ לצדו, ושאר הכוח — שתי כיתות — בטור אחריו.

*

אשר וגוזר התיל שעמו כבר פרצו לזמן זה את גדר התיל השניה, מול אותה הגזרה, בה החלה התקדמות מחלקה שלוש. בראותו, כי מתעתד הוא „לפ-רוץ בדלת פתוחה“, פקד אשר להפסיק את פריצת הגדרות ופנה עם אנשיו ימינה, כדי לפרוץ לגזרה המערבית.

עד הנה היתה מחלקה שתיים, שבפיקודו של זלמן, שוכבת פרוסה כ-„V“, נוכח חלקו המערבי של המוצב, כשהיא ממטירה על העמדות שנכחה אש בזוקה ורנ"טים, יורה במצרים הבורחים מבעד לגדרות, למרות שמפעם לפעם היו מתקבלות הוראות מאשר, להפסיק אש זאת, מחשש שהנורים הם ישראלים.

„חדלו“, חדלו“ היו נשמעות צעקותיהם של אנשיים, החרדים לשלום אחיהם בני-ישראל.

זה היה מצב שאין לשאתו — כה חש זלמן. האור התעצם, והוא ראה את לבושם של הבורחים, ברור היה לו, כי אלה הם מצרים.

„אש!“ פקד.

„חדל“ נשמעו שוב צעקות רמות, בהולות. מקץ דקות אחדות בא אצלו אשר.

„עבור את הגדר!“ אמר לו המ"פ.

זלמן זינק קדימה, בקריאה: „אחרי!“.

הוא קרב אל השער שבגדרות, אך מצאו חסום ב„תור“ של נכנסים, מאחרוני אנשי מחלקה שלוש.

זלמן הביט ימינה וראה, כי מימין לשער מצטמצמות גדרות המוצב, והופכות לגדר אחת ויחידה. הוא הוא החל מטפס עליה ועבר אותה בנקל, אבל החייל שמאחריו, טוראי טוביה שמו, השתרע עליה, למען יעברוה שאר אנשי המחלקה ביתר נוחות, על פני גופו. בלא להמתין להם, רץ זלמן לקו העמדות, מול מצרי שנראה לו יוצא מאחת מהן, ופונה בריצה אל השער.

זלמן הרגו מיד, וזינק לתוך תעלת הקשר. שאר אנשי מחלקתו לא עלו על גבו של טוביה, השרוע על הגדר, אלא נדחקו בשער המוצב, מאחורי זנבם של אנשי מחלקה שלוש. טוביה הוסיף לשכב על הגדר, עד אשר פצעו כדור.

לבדו רץ זלמן בתעלת הקשר המתעקלת, תולף על פני עמדות ריקות מאיש; הוא נבר בעמדות, אך חיש נתחור לו, שחלקו זה של המוצב כבר נתרוקן ממצרים. בודאי אותם „ישראלים“ שנמלטו מערבה, שיער. בהגיעו לעמדות שבדרומו של המוצב, נמצא לו סוף-סוף עוד מצרי אחד לחסלו — זה היה חייל חמוש בתת-מקלע, שהופיע מולו בתעלה. זלמן התעתד כבר לסחוט את הדק ה„עוזי“, עת הכיר ב„מצ-רי“ זה את בני, מפקד פלוגה ג'.

בקפצו לעמדת התותח הנגד-טנקי, ראה בני מצרי קטול בתוכה. הוא נע הלאה, בתעלה העמוקה, מחלק את אנשיו לעמדות המסתעפות ממנה, ובהרגו שני מצרים שנקלעו לדרכו, ואחריהם עוד מצרי אחד, עבר מתחת לגדר תיל, שנמתחה לרוחב המוצב. הוא התעתד להגן על חייו, כאשר בא מולו, בתעלה, תת-מקלען, המוכן ומזומן לירות בו. ברגע האחרון ממש הכירו שני המפקדים איש את רעהו. היה זה זלמן.

בני המלווהט האמין אותו רגע, כי מעטים מאוד מן המפקדים האחרים שבגדוד שרדו בחיים עד לזמן זה.

„שנינו המפקדים היחידים במשלט“, אמר לזלמן. „התארגן אתה להגנה בחלק המערבי שלו. אני לוקח את החלק המזרחי“.

*

כאשר חזר בר מבני אל זחל"מיו, צעק לאנשייו הנערכים: „אחרי!“ ובלא להמתין, הוסיף לרוץ לתוך הפרצה שנוכח הזחל"מים, אחריו רצה כיתה אנשי ג' ורק כיתה אחת מאנשיו, שנספחה לזנבם. גדר נוספת הזדקרה בדרכו — אף היא דו-שיפועית. לשוא חיפש בה פירצה: החבלנים לא התקדמו עדיין עד הלום.

בות שתי מחלקות הפלוגה שהסתערו לפניו) נכנסים למוצב ומתקדמים למרכזו.

בר וארבעה מאנשיו קפצו מתוך התעלה והחלו תרים אחר מעבר בגדר החוצה את המוצב. בזקאי, אולי מאנשי מחלקת החיפוי של פלוגה א', כיון אליהם את נשקו, וכאשר נודחלו בתעלה המת- עקלת מתחת לגדר וחרגו בצדה המערבי, ירה בהם פצצה. ההתפוצצות פצעה שניים מהם. בר נפגע בצוארו ובשוק רגלו.

אשר ואנשיו הגיעו אצלו. הוא ואשר נפגשו והח- ליפו דברים. בר סרב להחבש. הוא קרא לכל הנמצאים בקרבתו — חבורה מעורבת היתה זאת, מאנשיו ומאנשי פלוגה א' — להסתער עמו הלאה.

הם נעו בתעלה החוצה את מרכז חל- קו המערבי של המו- צב, בה לא עבר זלמן, שכן הוא התקדם בת- עלה המקיפה את החלק הזה — ונתקל עד מהרה בעמדה מאוישת; שני מצרים היו בה, ומשנקטלו הללו על ידי תת- המקלען, המשיך ה- כוח המעורב של בר בהסתערותו, עד אשר הגיע לעמדת



המקום בו עלה הזחל על המוקש. ברקע — מוצב 29

המק"ב, בפאתו הדרומית-מערבית של המוצב. שם נוכח בר לדעת, כי חלק זה של המוצב כבר טוהר. לשעה 0530 נתמלא המוצב הגדול — כ-500 מט- רים אורכו — בכוחות שונים מיחידות "כוח אלישע". פתחיה ומחלקה שלוש שעמו הגיעו, בנועם מזרחה לאורך פאתו הצפונית של המוצב, לקצהו המזרחי, ובפנותם לתעלה המתעקלת לעבר מרכז המוצב, הגיעו אל גוית המצרי נושא החצובה ונתקלו באחרוני אנשיו של בר, המתקדמים בתעלה הזאת מע- רבה. בהמשכה של התעלה נפגשו אנשי בר במחלקה אחת של פלוגה א' — היא מחלקת החיפוי — כשזו מתקדמת מצפון המוצב לדרומו, בתעלה המתמשכת במקביל לגדר, החוצה את המוצב, ואנשי מחלקה זו נפגשו בה בהמשך התקדמותם באנשיו של בני, המתקדמים בתעלה אשר לאורך פאתו הדרומית

בר ראה מימינו, בסמוך, עמדה יורה. אנשי ג' כבר קרבו אליו. הוא פקד עליהם להדחק לשוחה מארכת, שנגלתה בין שתי הגדרות. זאת עשו, בעוד הוא ממתין לשוא לבואם של החבלנים שיפוצצו את הגדר.

"בואו!", צעק לחלק מאנשי הניידת, שנראו מש- תהים עדיין מעבר לגדר החיצונית של המוצב. לא כולם שמעו את פקודתו, כשם שלא שמעו את פקודתו הקודמת "אחרי!". מפקדו של זחל"ם אחד פירש את קריאותיו פירוש משלו, ופנה בזחל"מו שמאלה, לעבר הפרצה דרכה הסתערו בני ואנשיו. הוא עבר בה בעקבותיהם, ומיד התחוללה מתחתיו התפוצצות עזה. הזחל"ם נתמלא פצועים, מלאכת המוקש.

בר נואש עתה מחבלניו ופנה, בר- צו בין הגדרות, לעבר פרצתו של בני. האש מן העמדה שלימינו נמשכה, אך מעם הע- מדות האחרות נראו מצרים יוצאים ונמל- טים, למעמקי המוצב — מערבה.

בר נתקל מיד בגדר-עכביש, שנש- תרעה בין שתי הג- דרות. הוא עבר בה, ואנשי ג' ראשונים

אחריו. סוף-סוף הגיע לפרצה שפרצו החבלנים של בני בגדר הפנימית, והחל מכון את החוליות הבאות אליו למרכז המוצב. משעברוהו כל אנשי ג', ובראותו, כי משום מה אין רוב אנשי הניידת נעים עדיין קדי- מה, קיבץ אליו אלה מהם שרצו בעקבות כיתת אנשי ג', ונכנס עמם לתעלת הקשר, החוצה את חלקו המזרחי של המוצב.

המצרים נמלטו מפניהם. אחד הנמלטים, נושא חצובה כבדה של מקלע בינוני, פיגר אחרי חבריו, והמסתערים קטלוהו. בהטילים רימונים לכל העמדות שבדרכם — רובן היו ריקות — עשו דרכם בתעלה העמוקה, עד הגדר החוצה את אמצעיתו של המוצב, ועצרו. מימינם נשמעו צעקות בעברית, ובהפנות בר מבטו לשם, ראה את אנשי פלוגה א' (היתה זו מחלקת החיפוי, שאשר הניעה עתה קדימה, בעק-

של המוצב, ממזרחו מערבה; ואילו הללו נפגשו עם אנשי מחלקה שתיים של פלוגה א' — היא מחלקתו של זלמן, שהחלה זורמת לתעלות ולעמדות המער-ביות, הנשקפות לעבר המוצב 27; מוצב זה החל יורה עתה אש אבטומטית כבדה לעבר המוצב הכבוש. אולם אש זו חלפה מעל לתעלותיו העמוקות.

עד מהרה נתערבבו הכוחות השונים זה בזה, עד לאין הבדיל. פה ושם הוסיפו להתגלות מצרים. בלב חלקו המזרחי של המוצב היה מגרש לכדור-עף, שהכשירו לעצמם המצרים, ובקרבת מקום — מחסנים תת-קרקעיים של ציוד. מקומות אלה לא טוהרו עדיין, אבל לא ניתן היה לסרוק אותם חיש, מחשש פן מספר כוחות יעשו זאת בעת ובעונה אחת, ויקטלו

זה בזה. על חלקו המערבי של המוצב הוסיפה להירות אש מקב"ים כבדה מעבר המוצב 27, — 4 „אלפות" ירו משם — אך אשן חלפה מעל לתע-לות העמוקות, בלא לפגוע באנשים הנעים בתוכן. זלמן התאמץ להשתלט על הבלבו-רת שבקטעו שלו — המערבי. האנשים נראו לו המומים למדי. התחמושת אזלה אצל רובם, אך הם לא ידעו כיצד מפעילים את נשק האויב, שנמצא כמעט בכל עמדה. זלמן נתן מקלע לאיש מאנ-שי ג', אך הלז לא ידע להש-תמש בו. מפקד כיתה אחד נכנס לעמדת המק"ב, שבי-פאתו הדרום-מערבית של המוצב, ובהשקיפו מבעד לאשנב העמדה, ראה שני

מצרים מתחמקים דרך הגדרות נכחו. הוא שלח אצבעו להדק ה„אלפא" וסחט אותו. צרור ארוך נפלט, קטל את אחד הבורחים ופצע את השני. לחיזה נוספת על ההדק לא חוללה צרור נוסף, הגם שסרט הכדורים לא נורה עדיין עד תומו. איש לא ידע לתקן את המעצור המשונה שחל בכלי. האנשים מצאו מרג-מות קלות, אך לא מצאו את פגזיהן.

„כולם בריאים?" שאל אשר את זלמן, כאשר חזר זלמן לעבר שער המוצב, לראות מה נעשה מאחור. לזלמן היו מספר נפגעים; אשר קבע את מקום

עמדם — מרכז המוצב — כנקודת איסוף פצועים. בחלקו המזרחי של המוצב נשמעו עתה יריות הטיהור האחרונות. מן העבר הוא הופיעו פתחיה ואנשיו, ונפגשו עם מפקד הפלוגה שלהם ועם זלמן. פתחיה הודיע לאשר, כי תמה תחמושת אנשיו, והם טוענים עתה את מחסניותיהם מחדש. גם בר נמצא שם. פתחיה שמעו מעיר, כי פלוגה א' ירתה כנראה על אנשיו.

„לך וארגן את שלוש להגנה, בקצה הצפוני של המשלט", אמר אשר לפתחיה.

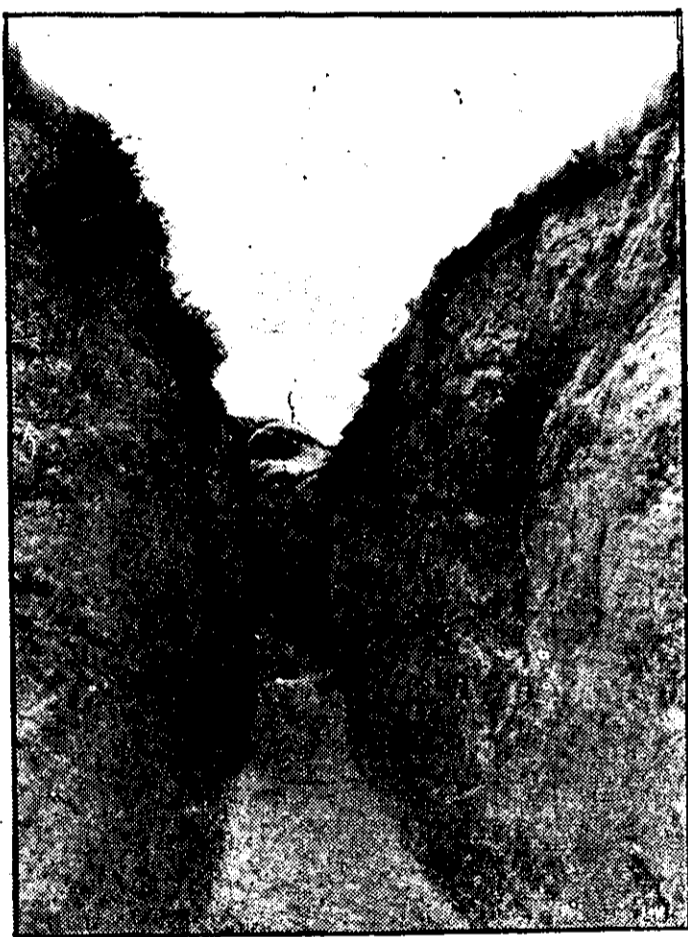
אש ה„עוזים" בתעלות היעד נשמעה יפה באוזני אלישע וחבורת הפיקוד שלו. משהתעצמה האש, וניכר היה לפי שמעה, כי הלחימה על היעד מת-נהלת כדת וכדין, קירב אלישע את חבורתו עד כדי 100—150 מטר מן הגדר הדו-שיפועית הקיצונית, מ-צפון לזחל"מים, כדי לעמוד מקרוב על המתרחש, ופקד על כיתת הסיירים להכנס למוצב.

אלישע וחבורתו הגיעו לקרבת הזחל"ם, שנוקש ב-פרצת פלוגה ג', עת נתחדש הקשר האלחוטי עם פלו-גה א'.

„היעד בידי!" הודיעו אשר.

הזחל"ם שעלה על המוקש „משך" אש מרגמות כבדה, שבאה כנראה מעבר מוצב 30, ופצועיו לא זכו עדיין לטיפול. ש. החל מעסיק עצ-מו בהם, בעוד אלישע וחבו-רתו ממשיכים בדרכם לפרצה הבאה, ונכנסים ליעד.

אותו זמן החל בר חוזר ממערבו של המוצב למזרחו, לראות מה אירע להם לזחל"מיו ולאנשים שנותרו בהם, והוא היה המפקד הראשון, בו נתקל אלישע ביעד. בר עדיין לא נחבש. הוא הודיע לאלישע על האירועים ביעד. אלישע החליט עתה להמשיך בהתקפה לעבר 27. הוא הורה להעביר את כל פלוגה ג' לחלקו המערבי של המוצב, כדי שתה-לום משם, יחד עם ד', אשר תעקוף את המוצב מד-רומו, ב-27.



תעלת קשר בכניסה לבונקר מפקד המוצב

בתשובה נאמר לו, כי התקפת כוח החרמ"ן על המוצב 34 נשתבשה מאוד, ועתה מוחש השריון שמה, ואין פנאי לסייע בכיבוש 27.

אך אלישע לא ויתר על עזרת השריון. הוא רץ בעצמו אל הזחל"מים, אשר החלו עוברים עתה ליד פרצת פלוגה ג', כדי למצוא את מפקד השריונאים. הוא פגשו אמנם — בזחל"ם. עד מהרה סוכם ביניהם, כי תמורת חבלנים שיתן אלישע לשריון, לשם פריצת מעברים במקומות ממוקשים, יספק השריון עתה סיוע-אש להתקפה על 27.

מספר טנקים התפרסו נוכח 27, ופתחו באש. לא-חר מספר פגזים החלה בריחה כללית מן המוצב. בתרועות הצביעו אנשי "כוח אלישע" על הפגיעות המצוינות ועל הנמלטים מפניהן. אלישע הורה לפלו-גות ד' וג' להמשיך בהתקדמותן. בני ואנשיו נעו הישר לפנים, בפוצצם בבאנגלורים נתיב בגדרות המוצב 29. מוקש התפוצץ מתחת לרגלו של אחד מאנשי פלוגה ד', אשר החלו עוברים מדרום לג', את שורת הטנקים היורים. אלישע, שצפה בבריחת המצרים והבין, כי המוצב 27 התרוקן, הורה עתה גם לג' וגם לד', כי לא יחפזו — הוא חשש מאכידות מיותרות נוספות ממוקשים.

כיבוש המשלט 27 התנהל, איפוא, במתינות. תחילתה פוצצה הגדר החיצונית שלו, ושביל בדוק ומטוהר ממוקשים סומן ממנה עד הגדר הפנימית. גם זו פוצצה, והכוחות נכנסו בפרצות למוצב. כל הזמן כולו לא נורתה עליהם אש, וגם במוצב עצמו לא נתקלו בהתנגדות של ממש, שכן כבר התרוקן כמעט כולו ממצרים.

ב-0700 דיוח אלישע למטה החטיבה, כי 27 בידו. חלק מן השריון פנה מזרחה, עקף מדרום את המוצב 29, והמשיך בדרכו, צפונה כלפי המוצב 30. אותו זמן עסקו שתי נוסאות-נשק של מחלקת המרגמות, שהגיעו עמוסות ציוד לקרבת 29, בפינוי הנפגעים הרבים שליד הפרצה. על מלאכה זאת פיקח ש. עתה ניתן לפנות נפגעים ביתר נוחיות, שכן המוצב 30 חדל לירות, לאחר שחלק מן השריון גרש ביריות תותחיו את המצרים שהיו בו. מקרבת המוצב 34 החלו חוזרות שתי מחלקותיו של ג. אשר תעו לשם בלילה בגישושיהן אחר המוצב 30, ועמן נפגעים אחדים.

הנפגעים הוסעו לתחנת האיסוף שליד החורבות. תחנת האיסוף שלחה מיד אל ש. את הטנדרים שלה. הוא הציב אחד מהם ליד הפרצה, לפינוי הנפגעים

בני חזר אף הוא ממערבו של המוצב כדי לאסוף, לפי הוראה זו, את אנשיו שנאחזו בעמדות של-אורך התעלה הדרומית, ולארגנם לקראת המשך ההתקפה. בשוטטו בתעלות הקשר המסתעפות — עומקן היה כשני מטרים, ולעתים למעלה מזה — ליקט אחדים מאנשיו הפזורים, עד אשר פגש את בר ברי-חוק לא רב מן הגדר החוצה את המוצב.

בר היה פצוע בצווארו ובשוקו. בני הורה לחובש שלו, כי יחבוש את פצעו של מפקד הניידת. פלוגה ד', ושתי מחלקותיה של ג', שנתערערו בהפגזה, רוכזו כבר על ידי שמואל ליד הפרצה שבגדר, והיו ממתינות, בריחוק לא רב מהזחל"ם שנוקש, להוראות, ונפגעות תוך כדי כך, מן הרגימה שהיתה יורדת עליו. הן נצטוו איפוא להתרחק מן הגדר. ועתה בא בני ופקד על שתי מחלקותיו שלו לנוע שוב קדימה, להכנס למוצב, ולהגיע לחלקו המערבי. לד' נתנה עתה הוראה לעקוף את 29 מדרום, ולתקוף את 27.

בדי עמל החלו אנשי ג' עושים דרכם בתעלות הצפופות, לעברו המערבי של המוצב. לא כולם הגיעו שמה, כי אלישע הורה עתה לבר לרכז את אנשיו בזחל"מים, ולהכניס להמשך ההתקפה, ומול אנשי ג', ההולכים מערבה בתעלות הצרות, היו באים אנשי הניידת ההולכים מזרחה.

האש מ-27 נמשכה, והלמה בעיקר בחלקו המערבי של המוצב. זלמן הוסיף לארגן שם את אנשיו להגנה. כעבור זמן-מה הופיע אצלו מפקד הפלוגה המסייעת. אלישע שיגרו מחבורת הפיקוד, שנותרה בחלקו המזרחי של המוצב, אותו זמן החל שריון קרב ובא מדרום-מזרח.

על פי התכנית, אמנם צריך היה לבוא משם השריון הישראלי. אך הטנקים הנעים בראש הפנו מיד את תותחיהם לעבר 29 ופתחו עליו באש. זלמן ואנשיו נטמנו בתעלות ובעמדות.

זלמן ראה את מפקד המסייעת מתקשר במכשירו ומנסה להעמיד את הטנקאים על טעותם; ואמנם, עד מהרה פסקה האש.

אלישע הבחין אף הוא בשריון, וכן במספר זחל"מים, שעברו בריחוק לא רב מפאתו הדרום-מזרחית של מוצב 29. הוא התקשר עם מפקד החטיבה — הקשר הושג בדי עמל — דיוח לו, כי כבש את 29, וביקש ממנו לתאם עם השריון, כי יסייע לו בכיבוש 27, שכן היום האיר, וסיוע כזה יקל עליו בהתקפה על המוצב הגדול.

לתחנת האיסוף. מאנשי "כוח-אלישע" הובאו לשם, בסיכומו של דבר, 48 פצועים ו-3 הרוגים. במוצב 29 נספרו 37 גויות של מצרים, ביניהן סרן וסגן. נראה היה, כי הסרן היה מפקד המוצב. במוצב 27 נהרגו שבעה או שמונה מצרים. מצרים רבים נראו מוטלים בין שני המוצבים, אך איש לא טרח לספרם.

בסמוך לשעה 0900 בא המח"ט למוצב 29, סירר אותו ונוכח לדעת כי נעשתה בו מלאכה נאמנה. הוא הודיע לאלישע, כי כל היעדים של חטיבת הרגלים וחטיבת השריון כבר נכבשו — לרבות המוצבים 34 ו-36 — וכי באה עתה השעה, לנצל את ההצלחה לכיוון מחנות רפיה.

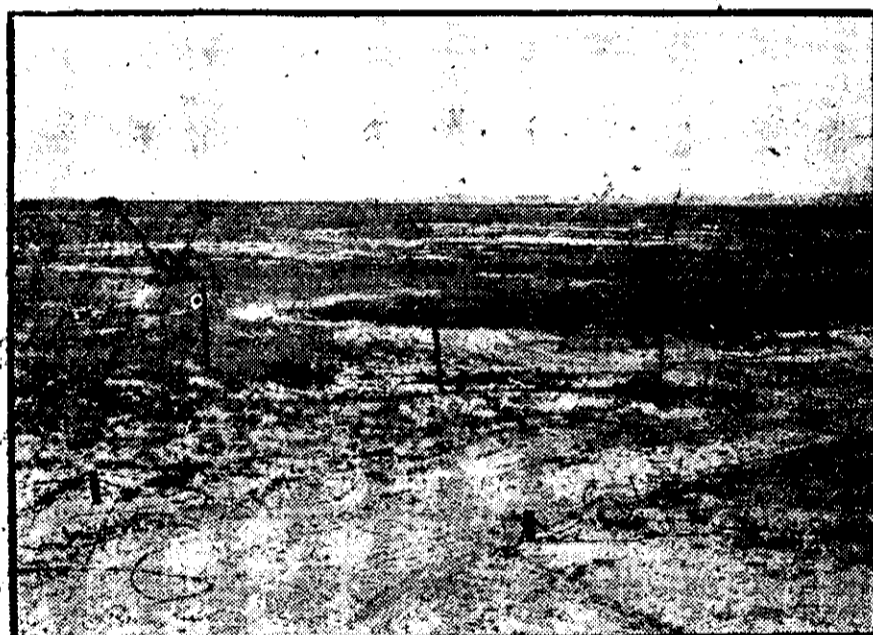
שיובאו מתוך המוצב, ועל הנותרים העלה חובשים, חילק ביניהם את השטח שממזרח למוצב לגזרות, ושיגר כל טנדר לגזרתו, לאסוף את הנפגעים שנותרו פזורים בהן. בעשותם זאת נורה אחד הטנדרים בתותח נ"ט, אולי מעבר המוצב 30, אך לא נפגע.

אל הטנדרים הללו הגיעו גם פצועים מכוח החרמ"מ, אשר נשתבשה התקפתו על 34. מ"מ אחד מן החרמ"ן נראה לו המום למדי.

"מה המצב?" שאל אותו.

"לא יודע — לא יודע איפוא המ"פ שלי", ענהו המ"מ, והמשיך בדרכו.

כתריסר מפצועי החרמ"ן פונו אף הם בטנדרים



הפירצה הצפון-מזרחית. הקו השחור העולה מן המוצב לעבר האופק השמאלי בתמונה — הגדר המחברת את מוצב 29 עם מוצב 30.