

התקפת התורכים על תעלת סואץ

מאת סא"ל מ. גיחון

הגרמנים לפתח מאמץ התקפי נגד בריטניה³ — והורה את אחמד ג'מאל פחה⁴, מפקד הארמיה ה-4, שמפקדתו בדמשק, להכין מתקפה אל מעבר לתעלת סואץ. תכנונו המפורט של המבצע, הכנתו וביצועו הוטלו על הקורא פוס ה-8, שמפקדו היה ג'מאל ביי⁵; ועיקר המלאכה נפלה על שכמו של ראש מטה הקורפוס, המיזר הגרמני קרס פון קרסנ⁶ שטיין⁶. ג'מאל-פחה קבע כמטרה סופית היאחזות-קבע במצרים:

הרקע

מלחמת-העולם הראשונה פרצה בראשית אוגוסט 1914. תורכיה, עדיין נייטרלית, אך כבר מתכוננת לאפשרות כניסתה למלחמה לצד גרמניה; אף חתמה עמה על חוזה-הגנה חשאי, לפיו שולבו אנשי המשלחת הצבאית הגרמנית¹, שנמצאה בתורכיה מאז דצמבר 1913, בתכנון הממשי לקראת המלחמה.

בצד שתי זירות-המלחמה האפשריות, הקרובות יותר ללב תורכיה — זו שבקבלן-זו שבבלקנים — נחזתה גם שלישית: בטיני. המגמה ההתקפית בזירה זו כוונה ל-4 מטרות:

- חסימת תעלת סואץ, עורק האימפריה הבריטית ● כיבוש מצרים, שתורכיה טענה מתמיד להשתייכותה לקיסרות העות'ר מאנית. ● מעבר אל לוב, שרק ב-1911 אבדה לתורכים (אשר המשיכו במגעים עם המתנגדים לכיבוש האיטלקי²). ● ניצול השליטה על סיני ומצרים לביסוס מחודש של שלטון עות'ומאני גם בחג'אז ובעריה הקדושות, מכה ומדינה, ולכך ייחסו משנה חשיבות, בשל מעמדו של הסולטאן כח'ליפה, מנהיגם הרוחני של המוסלמים בתבל כולה, הרשאי להכריז מלחמת-קודש ("ג'האד") נגד מעצמות-ה"הסכמה", על מאתיים מיליון נתינין המוסלמים.

כשתורכיה נכנסה למלחמה ב-2—3 בנובמבר — רוכזו מאמציה לבקבוק, ברם, אנוור-פחה, המפקד הכללי בפועל נעתר לבקשת



מטה הארמיה ה-4 (משמאל לימין): לויטננט כמאל, קולונל פון קרס, לויטננט-קולונל עלי פואד, ג'מאל פחה, קפיטן פון ארניס, קרס מזאר.

אך ספק אם קרס חשב על יותר מחסימת התעלה וחבלתה, (אלא אם תפרוץ התקוממות במצרים, בהתקרר התורכים)⁷. התכנון הבריטי היה הגנתי בלבד. לורד קיטצ'נר — שזו עתה הפך מנציב במצרים לשר-המלחמה הבריטי — חש יפה את פגיעות התעלה להתקפה תורכית והגביר את חיל-המצב הזעום

1. המשלחת, בראשותו של גנ. לימן פון סנדרס (אגב — ממוצא יהודי), מנתה בתחילת המלחמה 72 קצינים.
2. הכנה בעיקר לסנסים — עיין בביבליוגרפיה א' פרק 7 ועמ' 411.
3. ביבליוגרפיה ע' 24, 25, 88.
4. הוא חבר בשלישיה אשר החזיקה למעשה ברסן. השלטון בתורכיה, מטעם תנועת "התורכים הצעירים" (עם אנוור בראשה, וטלעת-פחה, שר הפנים).
5. המכונה "קוצ'וק" (הקטן) — להבדיל מג'מאל פחה.
6. Reichsarchiv, Yilderim (Kress Von Kressenstein).
7. לצדו פעלו עוד שבעה קצינים גרמניים. עיין ביבליוגרפיה ב', עמ' 28 וכן — 15.
7. ביבליוגרפיה ג' ע' 11, ע' 88—90.

אלה הכתיבו לו שיא של כ־20,000 איש לכוח־הפלישה⁹. מכאן, הבעיה המבצעית העיקרית: נחיתות־הכוח לעומת המגינים. בעיות נוספות, טכניות־מבצעיות, היו: צליחת התעלה וחסימתה. הציד האנשי והאספקה הופחתה, לכל הדרגות, עד למינימום; ונאסר על כולם להשתמש במים לרחצה. הציד והאספקה החיוניים הותאמו להסעה על גבי גמלים, (רוכזו לפחות 7,500, וצוותו באורחות־אספקה — מהם 5000 באורחות־מים בלבד). כל ענין ההספקה והפינוי הוטל על קצין גרמני, שהתנסה בבעיות דומות במושבות הגרמניות באפריקה. כל האורחות הופעלו על פי „לוח־הסעים” מדויק ככל האפשר, ועל פי רשימות מפגשים עם הגייסות הנעים במדבר — עמן צעדו גם יחידות פלסים, להכשרת כל מקורות־מים העשויים להתגלות בדרך.

נחיתות הכוח חייבה הטעה והפתעה, להשגת עדיפות מקומית בגזרת הצליחה. הוחלט על־כן על תנועה לילית בלבד — דבר שבא גם למנוע התשתית של הגייסות בצעידה בחום היום.

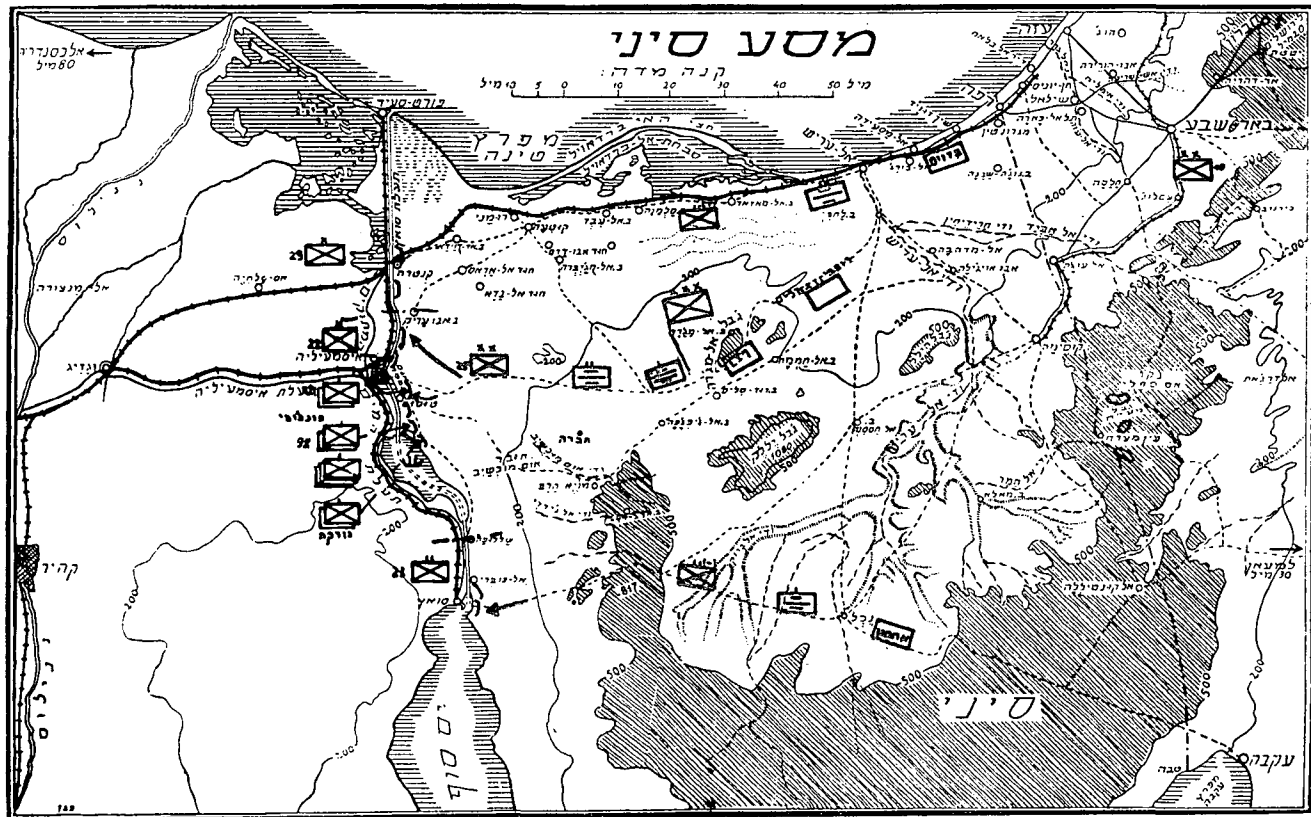
8. ביבליוגרפיה ב' פרק ג' וכן ע' 61, 7—66, ג' ע' 12.
9. בעיה נוספת — היותה התלות הבלעדית במסילת־ברזל חד־סטריית בלתי־מושלמת, להספקה מן המתקנים הבסיסיים, שטרם התפרסו, ממרחב קושטא — דרך של 2100 ק"מ.
10. עיין ביבליוגרפיה א' פרק ג', ב' פרק ו', ג' ע' 15—18, ו' ע' 27—25.

שבמצרים עד ל־70,000 איש; אמנם, רובם טירונים בלתי־מאומנים, וצידום לקוי. מאלה הקצה מִיור־גנרל מַקְסוֹל (שפקד במצרים), להגנת התעלה כ־30,000 איש (שתי דיביוזות רגלים הודיות מס' 10 ו־11, בריגדת פרשים וגדוד רוכבי־גמלים החיים). דיביוזת רגלים בריטית (מס' 42) וכוחות אוסטרליים ונירזילנדיים היוו עתודה כללית, בין קהיר לתעלה. הכוחות שליד התעלה התחפרו בעברה המערבי, אך תפסו ראשי־גשר לחסימת מעברים מועדים וכבסיסים להתקפות־נגד. כך נתפסו מעברת איסמאעיליה, וראשי גשר מול טוסום וסרפאוס. לחי"זוק הארטילריה, הדלה יחסית, נועד סיוע־אש של שיטת צרפתית־בריטית.

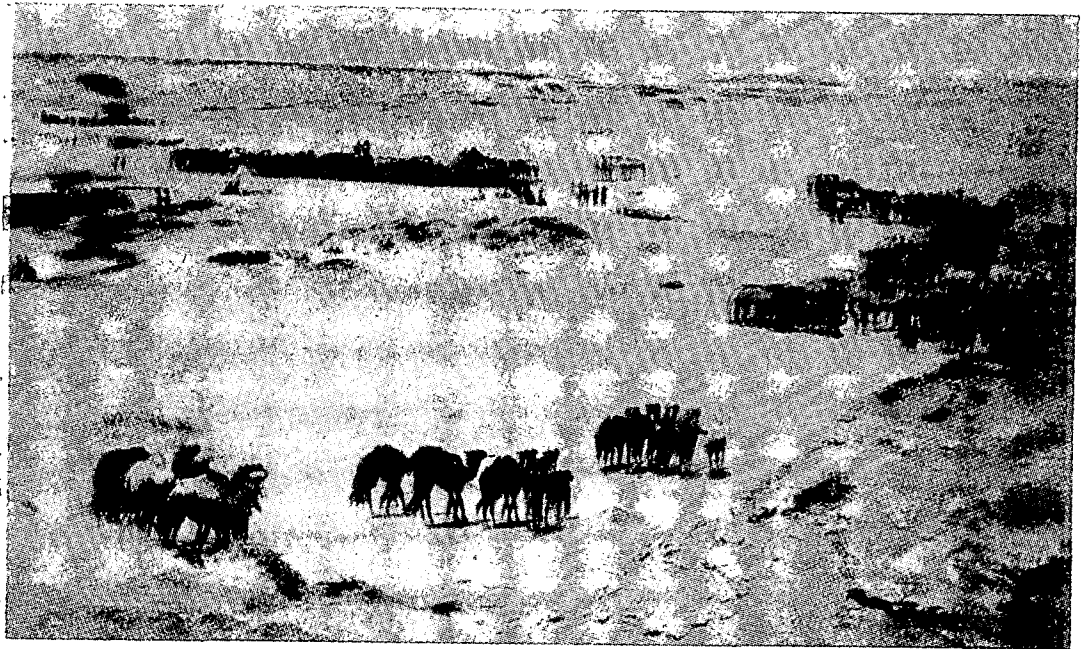
תכנון התורכים והכנותיהם

לקרס חסר מודיעין מהימן — לרבות ידיעות על הוירה. לתיקון המעוות הפעיל מִיור תורכי, מומתאז, שבראש כ־1500 בודים בלתי־סדירים השתלט על הקו אל־עריש—אנ־נחל לאחר שמשמרות חיל־הספר המצרי פגנו בפקודת מכסול. כן נעזר בגרמנים, ילידי הארץ, כסיירים מתנדבים; ולבסוף סייר אישית את מבואות סיני: רפית—עוג'ה־אל־חפיר (כיום—ניצנה)⁸. כבעית־יסוד מנהלתית ראה קרס את המים, המזון והתחמושת.

מטע סיני של התורכים לכיבוש תעלת סואץ בינואר 1915.



הבריטים
התורכים



גמלי השדרה החור
כית מובלים להשק
אה בואדי אל-עריש.

מוגברת-הודית (ה'22) ועוד בריגדה (ההודית ה'28) נערכה בעתודה, באיסמאעיליה.

לא ברור אם התקפות ההטעיה וההסחה ליד סואץ (הכוח הדרומי) וקנטרה (הצפוני) ומול גשר מסילת-הברזל פרדאן (מקום גשר הרכבת הישן הדיום) שמצפון לאיסמאעיליה (על-ידי יחידה שהופרשה מן הכוח המרכזי), נועדו להיערך בור זמנית עם הצליחה; אך כולן נערכו כשכבר האיר האור, ואף לא בוצעו בתקיפות שתספיק כדי להטעות את הבריטים, או להסיח דעתם מן המאמץ העיקרי.

אף כי חשכת הליל וסופת-חול סייעו לתורכים להשיק את הפונטונים והרפסודות, התאוששו ההודים משהציץ רגע הירח בין העננים, וגילה את גל-הצליחה הראשון בשעת מעשהו — ושדרות-צולחים נוספות, הקרבות אל התעלה.

משנתגלו, החלו הצולחים מקבלים חיפוי חזק של אש-רובים ומק"בים — ברם, אש המגן היתה מיידית, כבדה ומדויקת. שלוש סירות הצליחו להגיע אל החוף המערבי והנחתים מתוכן הותקפו מיד בהתקפות-כידונים על-ידי העתודות המקר מיות הושמדו. יתר הצולחים הוטבעו, הוברחו או נשבו. אש המגן הממה את אנשי הגל השני, שטרם צלה, והם החלו בור-חיים בבהלה אל עורף הכוחות המחפים בהפקירם את הסירות והרפסודות.

קרבת-האש נמשך עד אור הבוקר, כשהבריטים החלו תוקפים מראשי הגשר שלהם שמצפון לגורת-הצליחה (טוסום) ומדרום לה, (האגם המר), וסיכנו את אנפי התורכים. לאחר הצלחות התחלתיות נבלמה התקפת-מלקחים זו; ולאחר שהוכנס לבלי-מתה גם רגימנט מן הדיביזיה האנטולית המובחרת (דהיינו — לא ערבית) נסוג הכוח הבריטי הנחות בעצמתו. ההתקפה שמ-

לשם הטעיה הוחלט לנוע בשלוש הדרכים החוצות את סיני מקדמת-דנא: דרך-החוף — מרפיח אל-עריש ולקנטרה; דרך עוג'ה-קוציימה-חסנה-בירגפגפה-איסמאעיליה; ודרך-אל-חג" — עקבה-אנחל-סואץ. השימוש בכל הדרכים הוכתב גם על-ידי אי-היכולת לספק את כמות המים כולה בציר אחד בלבד. לגייסות שינועו בדרך החוף, וליוצאים מעקבה, ארבה הסכנה שיתגלו לצי האויב ואף ייפגעו מאשו; על-כן נקבע הציר המרכזי למאמץ העיקרי — ושני החיצוניים להטעיות.

ביצוע ההתקפה

בליל ה'14-15 בינואר 1915, עבר הדרג התורכי הראשון בפיקוד ג'מאל-ביי, את קורה-התחלה עזה-באר-שבע-מען. במרכז נעו שמונה גדודי חי"ר, גדוד רוכבי-גמלים, שלוש סוללות של ארטילריית-שדה קלה, סוללת הוביצרים כבדה (4 כלים, בני 150 מ"מ), 5 שדרות-גישור עם פונטונים גרורים על אופנים ועוד. בצפון נעו 5 פלוגות חי"ר, שתי סוללות קלות וכאלף בדוים בלתי-סדירים. בדרום התקדם כוח שהיה חלש במקצת מן הכוח הצפוני. יעד הכוח המרכזי היתה ח'ב'רה, כ-50 ק"מ דרומית-מערבית לבירגפגפה. את 200 הק"מ מעוג'ה ועד ח'ב'רה עבר הכוח בששה מסעות-לילה. כאן המתינו לדרג השני (בעצמה של דיביזיה, מלווה נשק-מסייע ושירותים), שנע במרחק שלושה מסעות-לילה מאחוריהם.

בח'ב'רה גילו מטוסים בריטיים את הכוח התורכי. אך כוח-הצליח-חה, הדיביזיה ה-XXV (ערבית בעיקרה), הצליח בליל ה'1-2 בפברואר להתארגן בשטחי כינוס לקראת הצליחה מבלי שית-גלה — ולהגיע בליל ההתקפה ה'2-3 בפברואר, עד לגדות התעלה בהפתעה מלאה! הגייסות צוותו בשמונה צותים, וחצי פלוגה של פלסים-ג'שרים בכל אחד. לכל צות הוקצתה גזרה, והצליחה נועדה להתבצע חרש, וללא הכנה ארטילרית; אף טעינת הרובים נאסרה על הכוחות הצולחים. לצליחה נבחרה הגזרה בין טוסום לסרפיאום — שהוחזקה על-ידי בריגדה-

וכן ע' 11-13 Range, Vier Jahre Kampf Ums Heil. Land
11. הצד הימי עיין פרק ג'

הבקרה והשליטה הנחוצים (אלחוט ומטוסים) והדבר קיפח את ערך המאמצים המשניים.

בעית-יסוד ללחימה בסיני היא בעית האספקה של מים. החלפת הגמל — כאמצעי-תובלה עיקרי מדברי מימיקמביוס (525 לפסה"נ), ועד לנפוליון (1799) ולקרס (1915) — ברכב ממונע (מערכת סיני 1956), אינה משנה מבעיות-היסוד: כגון, תיאום מדויק של תנועת שדרות-האספקה עם תנועת הגייסות — שרק בזכותו תתכנה תנועה ופעולה אף בזירות שחונות ביותר. התנועה בציר המרכזי נתאפשרה רק בשל סבילותם היוצאת מגדר הרגיל של הגייסות וגשמי-הברכה, הנדירים, במרחב זה, שהעשירו לפתע את מקורות המים הדלים שלאורך הנהיב (וספק האם סידורי המים והאספקה עומדים בלחצו של מרדף נמרץ).

הגבלת כל התנועות ללילה בלבד ורגיעה מוחלטת ביום — הקשו מאוד על הצפית-האוויר הבריטית. משימות צליחה של מכשולי מים נחשבות על המורכבות והקשות שבפעולות טקטיות. הטלתן על גייסות ערביים, ירוי קים, נחותי אימון ורוח, שבנוסף היתה זו להם סבילת האש הראשונה, היתה משגה חמור, שתרם הרבה לכשלון הצליחה. וזוהי דוגמה לצורך, לפעמים, לסטות מן הכלל של שמירת כוחות מובחרים בעתודה.

הבריטים שגו שני משגים חמורים:

א. תכנון הגנתם בצורה פסיבית מדי, וללא הכנות להתקפות נגד עמוקות, מנע בעד ניצול הצלחתם והציל את התורכים מהשמדה.

ב. ניצול התואי עליו נצטוו להגן, כמכשול וכמחסה למגינים; וכדברי הביקורת של קיטצ'נר: „האם אתם מגינים על התער לה — או שהיא מגינה עליכם?“ מסתבר שהתורכים היו קרוי בים להיאחז זמנית בגדה המערבית, דבר שהיה מאפשר את חסימתה כמתוכנן, שלא לדבר על הסכנה של היפגעות אניות בתעלה תוך כדי קרב וחסימתה בדרך זו. „נס“ הוא שקרס טעה ולא ניסה לחבל בה אגב הלחימה עליה — אף שעשה הכנות לחבלה יוזמה לקראת היאחזות, ולו זמנית וחלקית, בגדה המערבית.

בסכמנו, נשאל לתוצאות האסטרטגיות של המסע. אף שלא הצליח במשימתו, גרם לריתוק של כוחות בריטיים ניכרים לשם שמירת התעלה — כוחות שחסרו בחזיתות אחרות. וזה היה, בסופו של דבר, המניע לכיבוש סיני על-ידי הבריטים ב-1916, אשר מצדו גרר אחריו, „כניצול הצלחה“, את המתקפה לכיבוש ארץ-ישראל.

Corbett — Naval Operations Vol. I
12. כיבילוגרפיה א' ע' 49—47.

ביבליוגרפיה:

א. Falls — Military Operations in Egypt and Palestine (Official History)

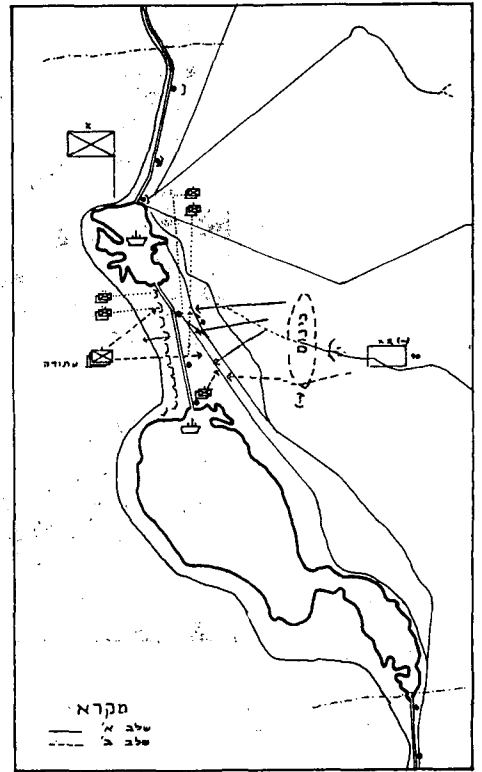
ב. Kressenstein — Mit den Türken zum Suez Kanal

ג. כניל — Erste Expedition an den Suez Kanal (I.B.A. 1921)

ד. Range — Die Wasserschliessung an den Palestine Front (I.B.A. 1921)

ה. Mühlman — Das Deutsch-Türkische Waffenbündnis im Weltkrieg

ו. ויוול — מערכות ארץ-ישראל.



ההתקפה התורכית והתקפת-הנגד הבריטית.

דרום בוצעה על-ידי שלוש פלוגות גורקה ורג'פוטים; זו שמ' צפון — כפי הנראה בכוחות קצת יותר קטנים.

הבריטים הסתייעו, ללא הצלחה יתרה, באש תותחים מאניות הצי שעגנו באגם תימסס, ואניה אחת אף נפגעה קשות מאש ההוביצרים התורכיים. כנגד זו סייעה לא מעט שייטת הכלים הקטנים. סירת-מנוע קלה קרבה בתעווה רבה אל קטעי הצליחה ואנשיה חבלו בפונטונים ורפסודות שהופקרו שם — ושלא היה להם תחליף¹¹. עובדה זו, ותשישות הגייסות — וביחוד זה של הדיביזיה הערבית שטרם נתגברה על ההלם מן הלילה שעבר — הניעו את ג'מאל-פחה, שנתלה אישית למסע, להורות על נסיגה כללית. שיקול נוסף היה אבדן ההפתעה, ויכולת הבריטים לרכז עתה כוחות עדיפים — תהליך שכבר היה בעיצומו.

נסיגת התורכים נתגלתה רק בצהרי יום המחרת; והכוחות הבריטים — שממילא חסרו אז את האמצעים לחדירה לעומקי המדבר — לא עשו מאמץ רציני לדלוק אחרי הנסוגים¹². עיקר הכוחות חזרו לארץ-ישראל; וקרס, עם משמר עורפי בן שלושה גדודים וכוחות עזר, נשאר בסיני.

לבריטים היו 120 נפגעים, מהם כ-30 הרוגים. לתורכים אבדו עד 1500 איש מהם כ-200 הרוגים, כולל 14 קצינים, כ-800 איש נפלו בשבי.

מסקנות ולקחים

בצפון סיני מתעלים תנאי השטח את הלחימה לנתיבים, אשר התיאום הטקטי ביניהם אפשרי רק בקצות המזרח והמערב שלהם. לתיאום ברמה אופרטיבית חסרו למפקד התורכי אמצעי