

תיאור גיאוגרפי

כמקום פגישתם של הירדן והירמוך, בנקודה המצויה כ־8 ק"מ מדרום למוצא הירדן מים הכנרת, הוקמה בראשית שנות השלושים תחנת־כוח משוכללת. שנודעה בשם „תחנת נהריים“. היא הוקמה בשטח שהוחכר כזכיון, על־ידי ממשלת עבדאללה אבן־חוסין, אז אמיר עבר־הירדן. למפעל זה, גאות הישוב הארץ־ישראלי — פרי יזמתו של פנחס רוטנברג, הוא „הזקן מנהריים“ כדברי השיר מהימים ההם — צפוי היה גורל אכזרי; לא רק שמלחמת הקוממיות הביאה, ממילא, להפסקת הפעלתו, אלא שתוך שנים לא־רבות לאחריה נחרצה הכליה גם על שני הנהרות שהיו מקורות הכוח של התחנה. במקביל להכנות הישראליות להזרמת מ־הירדן דרומה, לנגב, החלה ממלכת ירדן לתכנן את הטית הירמוך, וניצולו להשקית כיכר הירדן.

כיכר הירדן — ואדי־אל־ג'ור כפי שהיא קרויה בערבית — היא אותו חלק של בקעת הירדן המשתרע בין הכנרת לים־המלח. אורכה מגיע לכ־105 ק"מ ורוחבה נע בין 5 ל־9 ק"מ בחלקו הצפוני (עד נחל יבוק) ועד ל־23 ק"מ בחלקו הדרומי (איזור יריחו—ערבות מואב). צדה המערבי של הכיכר צר מצדה המזרחי; במיוחד ניכר הבדל זה בחלקה התיכון.

הפס שבמרכו הכיכר, הנמוך ממנה בכמה עשרות מטרים, קרוי „גאון הירדן“ — „זור“ בערבית. בתוך פס שקוע זה זורם הנהר ויוצר את פיתוליו המפורסמים (המיאנדרים). את רצועת־המעבר שבין כיכר־הירדן לגאון־הירדן מהוות גבעות ה„קתארה“ המבותרות היוצרות נוף מובהק של ביתורים (Badland). גאון־הירדן עצמו, שרוחבו מגיע לכמה מאות מטרים, היה בעבר איזור סבכי עצים, שיחים וקניסוף, בו שרצו חיות־טרף ולעתים אף שודדים.

היסטוריה חקלאית וישובית

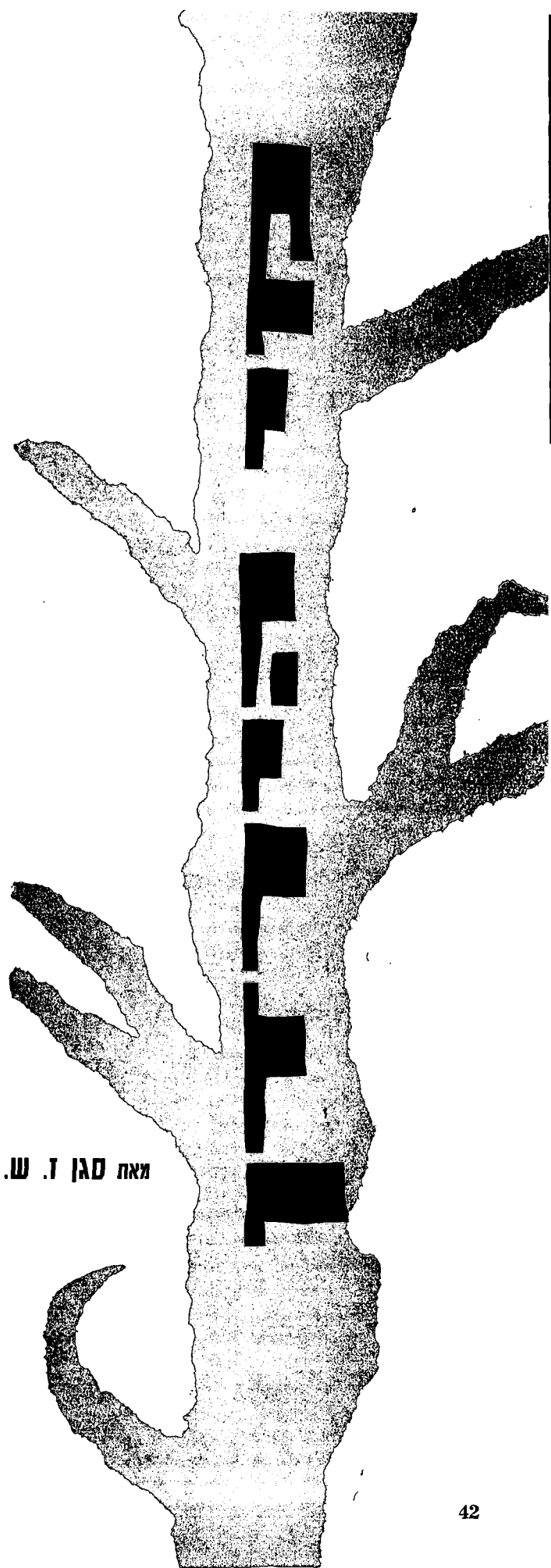
מצויות בכיכר הירדן עדויות לישוב חקלאי מן העתיקים ביותר הידועים לנו בעולם כולו. כבר בתקופה הפרה־היסטורית, באלף החמישי לפסה"נ ואולי אף קודם לכן (יש סבורים — כ־6000 שנה לפסה"נ), התפתחו באיזור זה ישובים חקלאיים נאוליתיים, שהשפילו לנצל לחקלאות־שלחין את הנחלים הזורמים בוא־דיות. מאז, משך תקופה ארוכה, היתה כיכר הירדן אחד המרכזים החקלאיים המובהקים והפוריים שבארץ־ישראל. ספר בראשית מעיד שכאשר הציע אברהם ללוט להיפרד מעליו ולבחור לו מקום כראות עיניו, נשא לוט עיניו:

וַיֵּרָא אֶת־פְּלִשְׁתֵּי־חַרְפְּדֵי־הַיַּרְדֵּן כִּי־יָלֵךְ מִשְׁקָה לְפָנָיו שָׁחַת יְהוָה אֶת־סֹדֶם וְאֶת־עַמֻּרָה כְּגֹן־יְהוָה בְּאֶרֶץ־מְצָרִים... (בראשית י"ג י')

בכיכר הירדן לא התפתחו ישובים עירוניים חשובים, פרט ליריחו רבת־התמורות. אולם יש להניח כי היו בה מרכזי הרושת ומלאכה; כהוכחה לכך עשויה לשמש העובדה כי בשעת בניית מקדש שלמה הופקדה התקנת כלי הנחושת של ההיכל בידי בני צרתן וסוכות.

שיא התפתחותה החקלאית היתה בתקופת בית שני ובתקופה הרומאית. אז הגיעה לשיאה גם חשיבותה המסחרית בשמשה כאיזור מובהק של יצוא חקלאי וכנתיב עיקרי של השיירות שעברו מהגליל ליהודה, בעקפן את הישובים הנכריים שב־שומרון. לאחר התקופה הרומאית והביזנטית החלה דעיכת

מאח סגן ז. ש.



התפתחות בעקבות מלחמת הקוממיות

בעקבות מלחמת הקוממיות חלה בכיכר הירדן התפתחות חקלאית-יישובית מהירה ונמרצת. התפתחות זאת היתה כרוכה בגורמים מספר — ובתהליכים מקבילים:

- זרם הפליטים שנהר לאיזור.
- סיוע ממשלתי ירדני בפיתוח החקלאות, בהספקת שירותים, ובהשלמת הפעולה להגדרת זכויות הבעלות.
- הפעלת תכנית-השקאה מרכזית לאיזור כיכר הירדן — היא „תכנית-הגור המזרחית“, המהווה שלב ראשון למפעל-הירמוך הגדול.

● הרפורמה החקלאית שבוצעה באיזור. בעקבות מלחמת הקוממיות, עברו אלפי פליטים משטחי מדינת ישראל לאיזורי ארץ-ישראל המנדטורית, איזורים שסופחו על-ידי ממשלת ירדן ל„גדה המזרחית“ עצמה. רבים מהם התיישבו במחנות הפליטים שבאיזור יריחו, כראמה וגור-נימרין, ונתקיימו מתרומותיה של סוכנות-הסעד והתעסוקה לפליטי א"י. אולם היו רבים אחרים שניסו למצוא לעצמם תעסוקה יצרנית, ובכלל זה ניסו כוחם בעבודה חקלאית באיזור כיכר הירדן. נראה שהאוכלוסיה החקלאית באיזור הוכפלה, לפחות, כתוצאה מהגירה פנימית זו. פליטים אלה היוו גורם-מדרבן ממדרגה ראשונה לפיתוח האיזור, על-ידי שתרמו לו ידע ויוזמה חקלאית ובהגבירים את הביקוש לקרקע. כתוצאה מכך גדלה ההתענינות של יושבי האיזור הקודמים, ושל בעלי הקרקעות הנעדרים מהאיזור בפיתוח החקלאות. מרעה הצאן פינה מקומו כמעט לגמרי לעיבוד האדמה. נבנו תעלות-השקאה צדדיות לאורך רוב



מפת תבליט של ארץ-ישראל

גאון הירדן

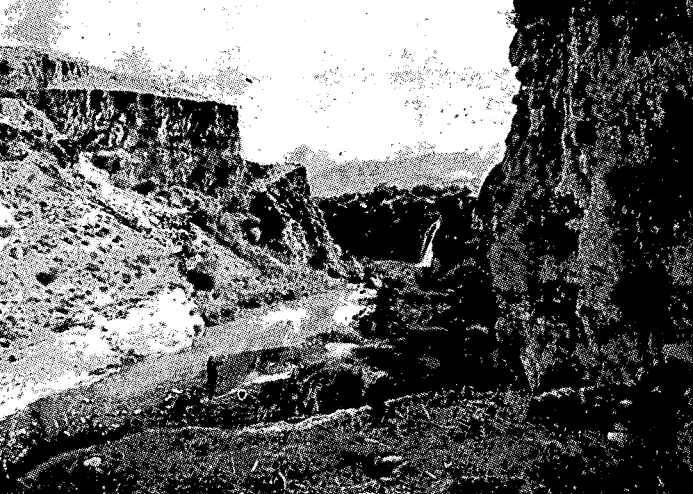


החקלאות באיזור, דעיכה שנבלמה רק למשך דורות מועטים בתקופה האומיית והעבאסית. האוכלוסיה התדלדלה, מתקני ההשקאה נחרבו, שטחים חקלאיים כוסו בצמחיה פראית; חקלאות-השלחין המשוכללת פינתה מקומה בהדרגה לחקלאות-נודים, שתחילה נשענה גם על עיבוד אדמה לעת-מצוא ולבסוף התרכזה במרעה בלבד. האוכלוסיה התדלדלה והאיזור נודע לשמצה כמרכז ליסטים ומחלות. מרכזי ישובי חשוב הוסיף להתקיים רק ביריחו.

בסוף התקופה העות'מנית הופיעו באיזור שבטים חדשים והחלה גם התיישבות חקלאית מצומצמת על-ידי תורכמנים (שהובאו על-ידי השלטונות) ועל-ידי בהאיים, שנרדפו עד חרמה במו-לדתם, פרס.

אולם קשיים רבים ניצבו גם כאן בפני המתיישבים שביקשו לעסוק בחקלאות; העדר זכויות ברורות על הקרקע ועל המים, מיסים כבדים, נחשלות כללית, תחלואה והזנחה היו אך חלק מהם. בתקופה זו החלו תושבי כיכר הירדן ליצא מתור צרתם, אם כי בקנה מידה מצומצם, אל מחוץ לאיזור, ובמיוחד אל אס-סלט, הגדולה שבעיירות עבר-הירדן המזרחי.

בתקופה שבין שתי מלחמות-העולם הוחזר לאיזור שלטון החוק, השלטונות החלו בהגדרת הזכויות של קרקע ומים, בהדברת המחלות ובהספקת שירותים אחרים. כתוצאה מכך גבר תהליך התיישבות באיזור וההתחדשות החקלאית בו, ובמיוחד בסיבות הירמוך ונחל יבוק.



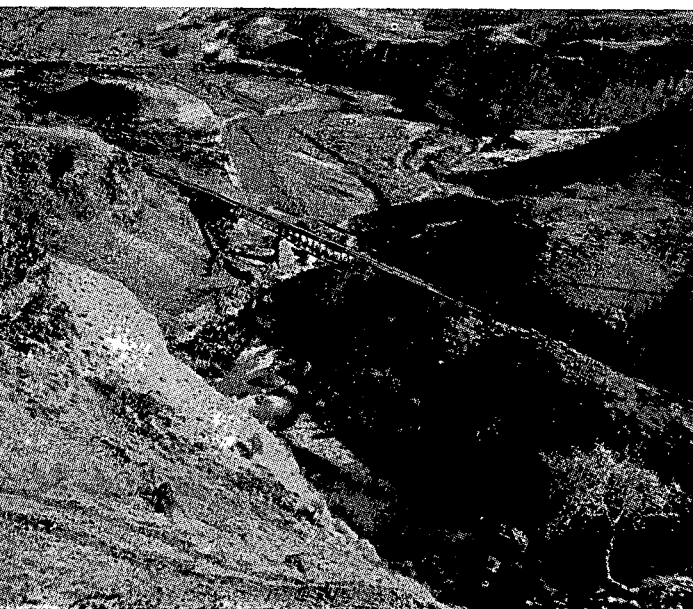
נחל הירמוך ומפעליהם שבמחוזיבה

באורך כ־900 מטר וממנה תעלה פתוחה במזרח עמק־הגור, כ־70 ק"מ אורכה, עד אל ואדי־זרקא. מהתעלה הראשית מס' תעפות תעלות־משנה, באורך כולל של כ־700 ק"מ. התכנית מכוונת להשקות כ־120,000 דונם, שרובם אָמנם כבר הושקו גם לפני כן, בצורה בלתי מספקת.

בביצוע מפעל ה"גור" המזרחי הוחל ב־1958, והוא עתיד להסתיים השנה או לכל המאוחר בשנה הבאה. ביצעו נמסר ל"רשות עמק ה"גור", הכפופה למועצת־הפיתוח הירדנית, שהס' תייעה בחברה קבלנית איטלקית ובידע אמריקאי. הוצאות הקמתו נאמדות בכ־17 מיליון דולר, מהם תרמה ארצות־הברית כשני שלישים.

מפעל־ה"גור" המזרחי מנצל, כאמור, רק את הזרימה הקיצית של הירמוך; וחלק חשוב מזרימה זו שוב לא יגיע לירדן לכשיופעל מפעל חזויריב הסורי. על כן החליטה ממשלת ירדן לנצל כתוספת מי־השקאה למפעל ה"גור" את הוודיות הצד־דיים הנשפכים לירדן ממזרח לו. ב־1963 חתמה ירדן על הסכם עם ארצות־הברית בדבר הקמת סכרים על 7 הוודיות הצדדיים העיקריים שבין הירמוך לוואדי זרקא (כולל ואדי זרקא עצמו). סכרים אלה ישלימו את כמויות המים הנדרשות למפעל־ה"גור" עצמו (ל־120,000 הדונם) — ויאפשרו להשקות כ־40,000 דונם נוספים.

נחל הירמוך — מראה כללי



כמה ביחס לרוב הפרטים הטכניים, מנעו שיקולים מדיניים את מדינות ערב מלאשר את תכניתו. אולם ארצות־הברית הכריזה שתתנגד לנסיונה של ארץ כלשהי מארצות האיזור לעבור על הקצבות מים שבתכנית ג'ונסטון. ישראל הודיעה שהיא תוסיף לצפות להסדר מים איזורי ושהיא תנצל מים בכמות שאינה חורגת מן המוקצב לה.

ב־1955 ביקשה ממשלת ירדן מהחברות האמריקאיות "בייקר" ו"הארזה" להכין תכנית־אב להשקאת איזור ה"גור". תכנית זו, שנתקבלה על־ידי ממשלת ירדן כבסיס ל"תכנית־הירמוך הגדולה", כללה:

- סכר אגירה גדול על הירמוך, במקרין; ● סכר־הטיה קטן על הירמוך ליד עדסיה (מול שער הגולן); ● תעלת־השקיה מקבילה לירדן, ממזרח לו, שתתחיל מסכר־ההטיה בעדסיה ותגיע עד לים־המלח; ● מתקן־סיפון, להעברת המים מתעלת ה"גור" המזרחית לתעלת ה"גור" המערבית — שתגיע גם היא עד ים־המלח; ● מתקנים להפקת כוח שישולבו במפעל תכנית זאת, שיועדה להשקות כחצי־מיליון דונם, הוסיפה לשמש תכנית־אב לפיה פעלה ירדן בשנים הבאות; אם כי בהודמנויות שונות נראה היה שהיא נוטה לסטות ממנה בפרט זה או אחר. כך, למשל, פורסם כאילו אין ברצונה להסתפק בסכר־מאגר יחיד על הירמוך, אלא שהיא תקים שני סכרים קטנים יותר — האחד במקרין והשני בוואדי־חאלד. לאחר מכן חזרו לדבר על סכר יחיד, במקרין. לאחרונה נזכרה גם אפשרות הקמת סכר במוחיבה.

תכנית ה"גור" המזרחי - שלב ראשון לביצוע מפעל הירמוך הגדול

ירדן ייחסה חשיבות רבה לביצוע תכנית־הירמוך הגדולה, שיכלה לתרום תרומה נכבדה לעיצוב כלכלתה; אולם היא התקשתה לגייס את הסכומים שנדרשו לביצועה — כי ההוצאה הכללית למפעל הוערכה על־ידי החברות "הארזה" ו"בייקר" ב־170 מיליון דולר. ב־1958 החליטה ירדן להתחיל בביצוע חלקי של תכנית־הירמוך הגדולה — ולהקים את "מפעל הגור המזרחי", המכוון לנצל את הזרימה הקיצית בלבד של הירמוך. ארצות־הברית הבטיחה לסייע לירדן בביצוע מפעל זה, שיתרו־נותיו היו ברורים:

- הוא לא התנגש בתכנית ג'ונסטון;
 - הוא יכול היה להביא תועלת תוך תקופה קצרה יחסית;
 - ניתן היה לשלבו מאוחר־יותר ללא כל קושי בתכנית הירמוך הגדולה — שגם היא לא נגדה בהכרח את תכנית ג'ונסטון;
 - ההוצאה להקמתו היתה נמוכה יחסית, לעומת השטחים אותם יועד להשקות (זאת משום שלא נכללו בו מתקני איגום וכוח);
 - ביצעו נראה פשוט יחסית.
- עם זאת היה מפעל ה"גור" המזרחי עתיד לפגוע בישובים הישראליים המשתמשים במי־הירמוך שבצד המזרחי של הירדן ובאיזור בית־שאן; ובנוסף לכך (אם כי באופן זמני) — בחקל־אים הירדניים המשתמשים במי־הירדן באותם חלקים של גאון הירדן אליהם לא יגיע מפעל ה"גור" המזרחי.
- תכנית ה"גור" המזרחי כוללת מתקן־הטיה בעדסיה, מנהרה

לפי שעה הוחל בהקמת סכר על ואדי זקלאב (העבודה מבוצעת על-ידי חיל-ההנדסה הירדני) ובתכנון הסכרים על ואדיות נור ספים. לפי התכנית, יש להשלים את שבעת סכרי הוואדיות הצדדיים עד 1966. בהוצאה של כ-10 מיליון דולר.

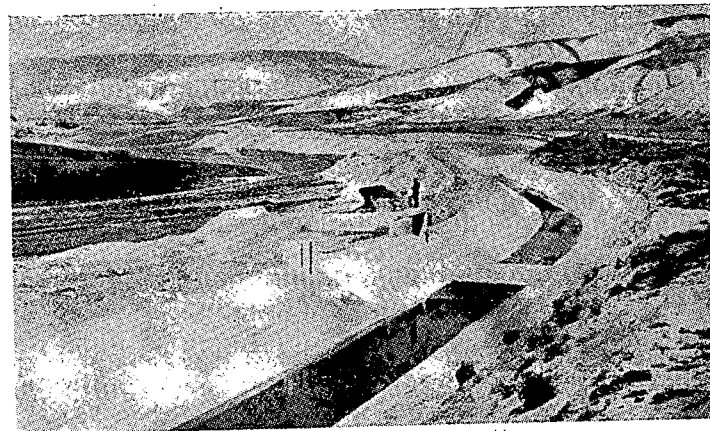
ביצוע חלקו השני של מפעל הירמוך הגדול — הקמת המאגרים ומתקני-הכוח והמשכת רשת התעלות — מעורר בעיות טכניות וכספיות קשות בהרבה מאשר מפעל ה"גור" המזרחי או סכרי הוואדיות הצדדיים. שאלת-המפתח לגבי עצם אפשרות ביצועו היא בעית המימון (כ-150 מיליון דולר). יש לזכור שארצות-הברית הודיעה בבירור כי תפעל נגד מתן מימון בין-לאומי אם יתברר שהמפעל קשור במזימה לחתור תחת חלוקת הקצבות-המים שבתכנית ג'ונסטון (ובמיוחד — בהטיה אפשרית של יובלי הירדן). לאחרונה נעשה, כידוע, מאמץ ערבי מכוון להציג את מפעל-הירמוך כנוגד לתכנית ג'ונסטון; והערבים החלו מעיינים באפשרות לממן את המפעל ממקור רותיהם-הם.

באמצע 1963 הודיעה ועדת-הירמוך הירדנית-סורית (שתפקידה להפעיל את ההסכם מ-1953) על הענקת מכרז לתכנון מפורט של מפעל הירמוך-הגדול, לחברה היוגוסלבית "אנרגו-פרויקט". החברה עמדה לסיים עבודתה תוך 17 חודש (עד סוף 1964). נראה היה שביצוע העבודות יקח לפחות עוד 5 שנים, כינון שהחברה נתבקשה לתכנן סכר שקיבולו 475 מיליון מ"מ"ק וגובהו כ-150 מטרים, אשר יאפשר להפיק כ-62,000 קילורואט חשמל. בראשית 1964 הודיעו הירדנים שהחברה המליצה על הקמת שני סכרים (במקרינ ובמוחייבה), ולא סכר אחד. לאחר ועידת הפסגה-הערבית השניה, בספטמבר 1964, הפך הסכר הנוסף, זה שבמוחייבה, למוקד התענינות, בעקבות הודעתו של מזכיר הליגה הערבית לאחר ועידת-הפסגה, לפיה יש בדעת מדינות ערב לגשת מיד להקמתו, תוך כננה לפגוע על-ידי כך במדינת ישראל. נמסר כי קיבולו של הסכר יהיה 200 מיליון מ"מ"ק, גבהו יגיע ל-90 מטר, וכי במשולב עמו יוקמו מפעלי כוח אשר יפיקו 30,000 קילורואט. הוצאות הקמתו נאמדו ב-29 מיליון דולר.

הרכורמה האגרית

מאז שנות-העשרים עסקו השלטונות (או של ממשלת המנדט)

קטע מתעלת ה"גור" המזרחית בתצלום רואים פתח של תעלה צדדית עם הסכר שלה



ברישומן של זכויות הבעלות על הקרקעות מתוך הנחה שהגדרה סופית של הבעלות החוקית תעניק לבעלים בטחון של החוקה בקרקע הדרוש לפיתוח חקלאי. אולם כבמקרים דומים בארצות אחרות, הצליחו במקרים רבים שייחיים עשירים וסוחרים זריזים ובעלי השפעה להביא להעדפת תביעותיהם על תביעותיהם של הפחות-עשירים. כתוצאה מרישום זה התרכזו חלק גדול מהשטח בידי בעלי אחוזות גדולות. כך, למשל באיזור ה"גור" הצפון-מזרחי — 23 אחוז מהשטח הרשום, אף שהם עצמם היוו רק 12 אחוז מכלל העובדים.

הבעלים הגדולים לא נטו, ולעתים גם לא היו מסוגלים, לנהל בעצמם אחוזות גדולות; הם העדיפו להחכיר את נחלותיהם למעוטי-קרקע ולחסרי-קרקע תמורת שותפות ביבול (ולעתים — תמורת סכום קבוע ששולם מראש).

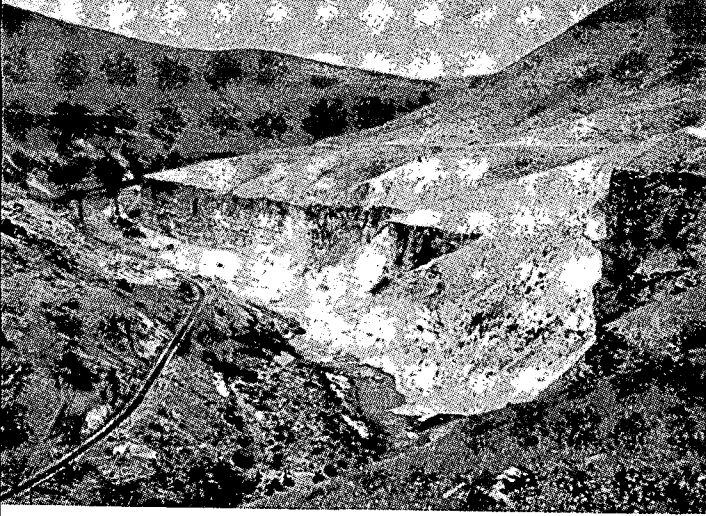
באדמות ה"גור" הצפון-מזרחי נמצא שכ-60% מהקרקע עובדו על-ידי חוכרים. חלקם היחסי של בעלי הקרקע והמעבד ב"גורמי הייצור" (הקרקע, המים, הזרעים, המכונות, הובלים, האשראי וכו') הוא שקבע את חלקם היחסי ביבול.

כזכור, הגיע לאיזור לאחר מלחמת-הקוממיות זרם מהגרים אשר ביקשו להיקלט בעבודה חקלאית. רבים מהם רצו לקנות לעצמם קרקעות, אולם בעלי הקרקע הותיקים העדיפו שלא למכור את אדמתם, מתוך הנחה — שהתאשרה במלואה — כי התגברות הדרישה לאדמה תביא להעלאה מתמדת במחירה. כתוצאה מכך באה עליה במחירי הקרקעות — וגדל החלק של בעל הקרקע ביבול, שהגיע עד לממוצע של 48% — לעומת כ-20% לפני שנים מעטות.

מרבית העוסקים בחקלאות באיזור, במידה שמסתבר מן הנתונים של ה"גור" הצפון-מזרחי, לא יכלו להסתפק בעיבוד אדמתם-הם. קרוב למחצית המשפחות החיות על החקלאות היו מחוסרות קרקע, ומפרנסיהן היו אריסים או פועלים חקלאיים. נוסף על כך, מתברר כי מרבית בעלי הקרקע הקטנים נאלצו להשלים את הכנסתם באמצעות חכירות אדמה נוספות או על-ידי יציאה לעבודה חקלאית שכירה.

לקראת הפעלת תכנית ה"גור" המזרחי נוכחה ממשלת ירדן כי יהיה עליה להפקיע שטחי-קרקע רבים במקומות בהם יעברו התעלה ותעלות-המשנה ושעליהם ייבנו המתקנים השונים. היא החליטה לנצל הזדמנות זאת לביצוע רפורמה חקלאית מוגבלת, שתצמצם לפי שעה רק חלק של המפעל — לאיזור המזרחי של כיכר-הירדן, בחלק שבין הירמוך לואדי-זקא. רפורמה אגרית זאת (שאינ לערובה בשאלת חלוקת אדמות הממשלה — אשר, במקביל לנעשה בעמק-הירדן, מתבצעת בהדרגה בחלקים האחרים של המדינה) נועדה להשיג ארבע מטרות:

- הפקעת השטחים הנחוצים לביצוע מפעל ה"גור" המזרחי.
- שיפור צורת החלקות. התברר כי רבות מן החלקות היו מפוצלות ובעלות צורות מעוותות שהקשו על עיבודן היעיל — דבר אשר נבע ממורשת שיטת הבעלות החקלאית שהיתה נהוגה בחלק מאדמות האיזור (המושאע), ממכירה והורשה ומהרצון לקרב ככל-האפשר כל חלקה אל מקור מים (ולפיכך נתהוו הרבה חלקות ארוכות וצרות, דבר שגרם לבזבוז קרקע חקלאית ולבזבוז זמן במהלך העבודה).
- השגת יתר צדק סוציאלי — הגבלת ההיקף המפסימלי של בעלות על קרקע והענקתה למעוטי-קרקע ולמחוסריה.



ניקרת נחל הירמוך

אותם גידולים הממהרים להבכיר בכיכר, בגלל מידות החום הגבוהות);

● קליטת פורנסיט. אם תקבע בכיכר החלקה המשפחתית כבאיזור ה"גור" הצפון-מזרחי בגודל של 30—200 דונם, יספיק השטח החקלאי לפרנס (במישרין) לכל-היותר כ-15,000—17,000 משפחות; כלומר, עד 100,000 נפש. הערכות אופטימיות מניחות שניתן יהיה לקלוט באיזור עוד כ-100,000—150,000 נפש שיתפרנסו מעבודה חקלאית שכירה, עיבוד מזון, הספקת שירותים ועוד. אכן, יש לזכור שאין זאת תוספת נקיה, מאחר שכבר היום מוצאים את פרנסתם באיזור עשרות אלפי נפש, רובם בחקלאות.

אין, איפוא, פלא, שממשלת ירדן מגלה להיטות רבה להגשמה מהירה ככל-האפשר של מפעל הירמוך הגדול, הן בגלל חשיבותו הכלכלית והן בגלל התרומה הצפויה ממנו לניקרת המשטר וליציבתו. עם זאת, תעמיד הגשמתו של מפעל זה אתגר קשה — פיננסי, טכני, אנושי ומדיני — בפני המשטר הירדני; ונראה שיעברו לפחות עשר שנים עד שתוכל ירדן לזכות בכל היתרונות הגלומים בהפעלתו.

כיכר הירדן - כיום

כיכר-הירדן הופכת להיות שוב, כפי שהיתה בעבר, מרכז ישובי חקלאי ממדרגה ראשונה. מראה האיזור הולך ומשתנה במהירות. גאון הירדן, שהיה בעבר עטוף צמחיה סבוכה שורצת היות-טרף ("כאריה יעלה מגאון הירדן"), בורא וניתן לעיבוד חקלאי אינטנסיבי, בעיקר של ירקות ומטעים. כיכר-הירדן עצמה שוב אינה מציגה לעין המסתכל מרחבים חשופים. מוקמים ישובי קבע, נסללים כבישים ודרכי גישה, מופעלים גנרטורים, מוקמים בתי-ספר ותעלות השקאה סימטריות עוברות בו. שינויים אלה, שתחילתם באיזורים הצפון-מזרחיים עשירי המים של הכיכר, ניכרים כבר ברוב חלקיה. עם השלמת מפעל הירמוך הגדול תהיה הכיכר כולה איזור חקלאי מעובד ומיושב בצפיפות.

● מניעת ספסרות בקרקעות.

נקבע שמטרת הרפורמה היא להביא למצב בו לא תהיה לשום בעל קרקע חלקה הקטנה מ-30 דונם וכי לשום בעל קרקע לא תהיה חלקה הגדולה מ-200 דונם.

כדי למנוע הצטברות מחודשת של קרקעות בידי בעלי אזורות גדולות, או יצירת חלקות קטנות-מדי שלא תאפשרנה קיום הוגן למעבדים, נאסר להעביר בעלות ללא אישורה של "רשות עמק הגור"; כן נאסר לפצל, בשעת הירושה, נחלות לחלקות הקטנות מ-30 דונם.

שטח הקרקע שבאיזור ה"גור" המזרחי מוגבל למדי; נראה שלא יהיה ניתן להפקיע בו יותר מ-70,000—80,000 דונם. "רשות עמק הגור" הודיעה שמספר הנהנים מחלוקת הקרקעות יגיע ל-3200 משפחות. אך נראה כי הרוב הגדול של המשפחות הנהנות אינן משפחות מחוסרי-קרקע כי אם משפחות בעלות חלקות קטנות מדי, שתזכנה להגדלת חלקותיהן. יש לציין כי עם הפעלת תכנית החלוקה ישבו באיזור כ-7,300 משפחות, אך ורק 3,700 מהן היו בעלות קרקע.

תרומת מפעל הירמוך לכלכלת ממלכת ירדן

ירדן נאבקת בקשיים כלכליים שמקורם במיעוט המשאבים העומדים לרשות המשק הירדני. בעקבות מלחמת הקוממיות הוגדלה אוכלוסיתה פי שלושה, והיא מוסיפה לגדול בקצב של 3% לשנה ומגיעה כיום לכ-1.9 מיליון נפש. לפיכך, שואפת ממשלת ירדן לפתח ככל האפשר את הפוטנציאל המשקי הדל שלרשותה, למען תגדיל את התפוקה הלאומית, ויוקטן הפער במאזן התשלומים, ולמען יקלט כוח-האדם המובטל ההולך וגדל כל שנה (והנאמד בכ-1/3—1/4 מכלל כוח האדם). מפעל הירמוך הנו מפעל-הפיתוח החשוב ביותר שתוכנן בירדן; ותרומתו הכלכלית תתבטא באלה:

● הגדלת התפוקה הלאומית. המפעל יאפשר להשקות השקאה אינטנסיבית כ-500,000 דונם ולהפיק מרוב השטח לפחות שני יבולים (השטח המושקה כיום בירדן נאמד בכ-550,000 דונם, מהם קרוב למחצית בכיכר הירדן אך השקיתם דלה). מעריכים שניתן יהיה להגדיל את ערך התפוקה החקלאית בכיכר הירדן עד 20—15 מיל' ליש"ט (לעומת כמיליון אחד-כיום). על חשיבותה של תוספת זו מצביעה העובדה כי בשנים האחרונות נע ערך התפוקה החקלאית במדינה כולה בין 15 ל-23 מיליון ליש"ט (מתוך תפוקה לאומית כללית המתקרב ל-120 מיליון ליש"ט). כן תתאפשר הגדלה נוספת של התפוקה הלאומית על-ידי עיבוד תעשיתי של התוצרת החקלאית הנוספת וכתוצאה מניצול הכוח שיפיק מפעל הירמוך.

● הגדלת היצוא. היצוא הירדני מגיע כיום ל-6 מיליון ליש"ט (לעומת יבוא של 50 מיליון ליש"ט), וכמחציתו יצוא חקלאי. נראה שכיכר-הירדן עתיד לשוב ולהיות, כבימי קדם, מרכז חשוב של יצוא חקלאי, מה עוד שתושביו עתידים להתרכז בגידול פירות וירקות שיש להם שוק טוב בחו"ל (ובמיוחד