

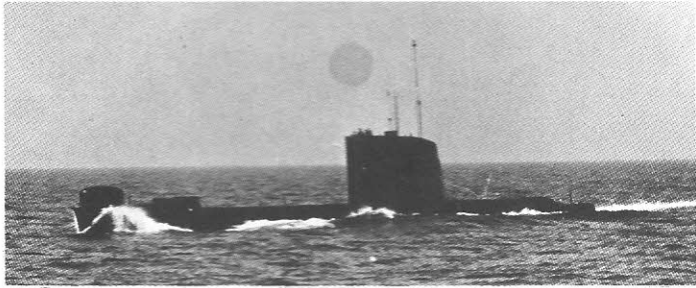
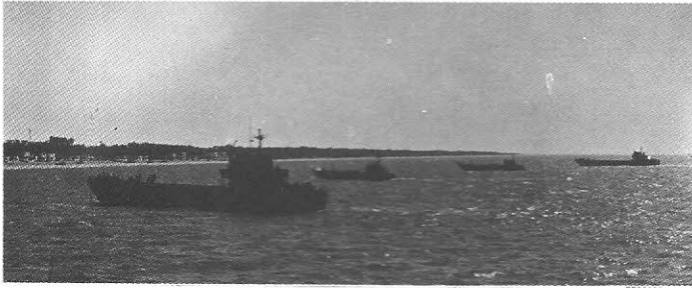
מערכות ים

בטאון חיל הים



94

סיון תשכ"ט
יוני 1969



בפתח הבטאון

מערכות ים
במשך חיל הים

קורא יקר

גיליון זה הוקדש מקום נכבד לנחתות חיל-הים והתפתחותן מאז שנת 1948, תקופה שבמהלכה עברו גלגולים רבים. אף שלא ניתנה ליחידה זו עדיפות במשך שנים רבות, הוכחה חשיבותה המקצועית, בעליל, במלחמת ששת הימים. נחתות החיל, שהחזישות שבהן נבנו ב"מספנות ישראל", הן כיום החוליה המקשרת בין המוצבים לאורך חופי זירת ים-סוף, ועוסקות בין אימון למשנהו בפעולות ביטחון שוטף בחזיתות הימיות השונות. אלוף ש. טנקוס ניאות, באדיבותו, לספק לעורך ה"בטאון" תיאור כללי על תרגיל הנחיתה הראשון בחיל. לכתבות צורף צילום צבעוני של נחתת ישראלית — שקוראים.

✦ הלוחמה האמפיבית התפתחה מאד מאז מלחמת-העולם השניה וזכתה להישגים ניכרים הן בפשיטות זעירות והן במבצעים משולבים ומורכבים. בעידן הגרעין נוסף ללוחמה זו מימד חדש, ובגיליון נסקרות אסכולות-מחשבה חדשות בתחום זה. מאמר נוסף מוקדש להתפתחותן של הנחתות, מסירות-נחיתה זעירות עד אוניות נחיתה רבי-עודיות. המאמר מבליט את רבגוניותם של סוגי הנחתות ותפקידיהם האופייניים.

✦ מיכה לימור נתלווה להפלגה בת יממה של אחי"ל ל"לויית". הוא מתאר בכתבתו את עוצמתו הרבה של כלי-שיט זה, תוך סקירת אימוניו הבלתי פוסקים, כוננתו המתמדת וההווי המיוחד של צוותו.

✦ הרבה סופר לאחרונה על "מבצע ירקון" — משימה אשר תרמה להצלחתה של חטיבה 9, במסעה לשארם א-שיד, במערכת סיני. הכתבה מספרת על חלקה הימי של המשימה, שבה הורדו ששת הסיירים במפרץ דהב לאחר הרפתקאות בים סוער.

✦ השנה חוגג חיל הים, בפעם ה-21, את יום החיל, הבא לציין את פעילותם המתמדת של אנשיו באבטחת חופי המדינה. אירועים רבים נערכו ביחידות והם מוצאים את ביטויים בצילומים.

✦ "מבצע 1,000 הפרסים" למנויי "מערכות-ים" — כך קראנו למשימה של הבאת דבר החיל לחוגים נרחבים באמצעות הבטאון. הכתבה והצילומים בנושא זה מתארים את חוויות הזוכים, וכן מובא לקט תודות של אחדים מן הנהנים.

✦ הדגם לבניית עצמית, המצורף לגיליון זה, הוא אוניית הצובר הישראלית "הר סיני". תכניות הדגם נמסרו לנו באדיבותה של החברה "אליס". לחידון זיהוי הטרפדות, "מערכות ים" 92 — 93, נתקבלו תשובות רבות. שלושה מן הפותרים נכונה זכו בפרסי ספרים. לאור התעניינות הקוראים מתפרסם גם בגיליון זה חידון — הפעם בתחום הנחתות.

מבצע

האתגר

התוכן

מכתבים	4
בשולי הימים	5
המימד החדש בלוחמה האמפיבית	6
כלי-שיט פחוסים חרטום	10
מתולדות הנחתות *	
בכוננות מתמדת	13
פשיטה עם שחר * צעדים ראשוניים * אל עבר היעד * דיוקן הנחתת *	
שיטת הנחיתה במבצע "קדש"	22
לעזרת חטיבה 9 * חילוץ "מיג" מצרי * הצדעה לנחתת פ-53 *	
בחוף אל-עריש	27
185° על המצפן * הווי * אל המרחבים החדשים *	
חשופים לאש צולבת	32
עוצמה במעמקים	34
חלקו הימי של "מבצע ירקון"	38
שבילי אימוץ	41
אירוועי החיל	42
יום החיל * טכסים * ביקורים * צדעת שלושת הימים * נישואין במפרץ שלמה *	
מבצע האלף	46
1000 פרסים למנויי "מערכות-ים" *	
רסיסים	48
חידון לזיהוי נחתות	49

מערכות ים בטאון חיל הים

עורך - רס"ן מאיר שפיר

עוזר עורך - אריה דובלין

עיצוב גרפי ודגם
אלי שפיר - חיפה

צלם המערכת
רס"ר עודד עגור

כתובת המערכת - דאר צבאי 1074 צה"ל

מחיר חוברת בודדת 1.50 ל"י. דמי
מנוי לשנה (שש חוברות) - 4 ל"י.
בעניני מנויים, דגמים וחברות קודמות, יש
לפנות אל: ההוצאה לאור מח' ההפצה,
רח' ב' מס. 29 - טל. 210516, הקריה-ת"א.

חוברת מס. 94 סיון תשכ"ט - יוני 1969

הודפס באמצעות משרד הבטחון -
ההוצאה לאור בדפוס "אמנות" - חיפה.
לוחות אופסט - "חרט", חיפה

בית ההוצאה של
צבא הגנה לישראל

מערכות

עורך ראשי - אל"מ גרשון ריבלין
עורך "מערכות" - סא"ל צבי סיני
צוות המערכת - סא"ל ל. מרחב, א. גולדברשט,
ממ"ק א. רובינשטיין
מרכזת המערכת - מ. דרורי
"מערכות-חימוש" - קצין עריכה רבי-סרן (מיל.) יעקב להט
"מערכות-פלס" - קצין עריכה רס"ן א. כץ
"קשר ואלקטרוניקה" - קצין עריכה סא"ל מהנדס י. בעל שם

המלח שלי

בבטאון הקודם פירסמתם את מלח תינו של פזמון להקת חיל-הים "רק בישראל". התוכלו להדפיס גם את מלות הפזמון: "המלח שלי הוא ה- המלאך שלי"?

ישראל הדר

חיפה, רח' תל-מאנה 44

להלן מלות הפזמון, שזכה להצלחה רבה והושמע תכופות על גלי האתר:

המלח שלי

כשהוא יורד לחוף בצעד לא בטוח
לכבי אליו
כמו ים פתוח
משלח את גליו.
כמו ים פתוח השוטף אל המדבר
כי מה יש פה לומר:

המלח שלי הוא המלאך שלי
הוא המלאך שלי.

עם ערב על החול, בין רציפים ומלט
ושקיעת זהב
אני צוללת
אל התכלת בעיניו.
אני צוללת שהים הוא לה מבצר
ומה יש עוד לומר:
המלח שלי וכו'...

והוא אומר: כשאת מול הספינה עומדת
בשמלה קייצית
את מטרפדת
עימדי את כל הצי
אני טרפדת מבקיעה אליו ישר
פשוט בשביל לומר:
המלח שלי וכו'...

ויום אחד יבוא אפליג איתו הימה
ועל ספינתו
נקימה שמה
את ביתי ואת ביתו.
וכך לא אצטרך לשאול אותו יותר
על מי הוא יותר:
המלח שלי וכו'...

יורם טהר-לב



ריקי המדפיסה מאמרי המערכת

מכתבים למערכת

מערכות ים
בטאון חיל הים



הצוללות הסובייטיות

קראתי בעיון את המאמר "עימות הציים באגן הים התיכון" בגליון 92-93 של "מערכות ים", ונראה לי כי נוכחות הצי הסובייטי בים התיכון נובעת לא רק מן ההנחה שתי תכן מלחמה באיזור, כי אם באה בעיקר כאמצעי לגרימת מתיחות בעת שלום. מכל מקום, הרוסים מקדישים שימת-לב רבה לכך, שנוכחותם זו וכושר התערבותם יורגשו היטב.

אמנם, חולשתם של הסובייטים בים התיכון מתבטאת בהיעדר עוצמה אווירית - דהיינו, נושאות מטוסים - אך כוחם טמון באוניות טילים ובצי הצוללות שלהם, שמהן נשקפת הסכנה הגדולה ביותר, והן מהוות, לדעתי, איום חמור לכוחות נאט"ו.

דיאמנט ישראל

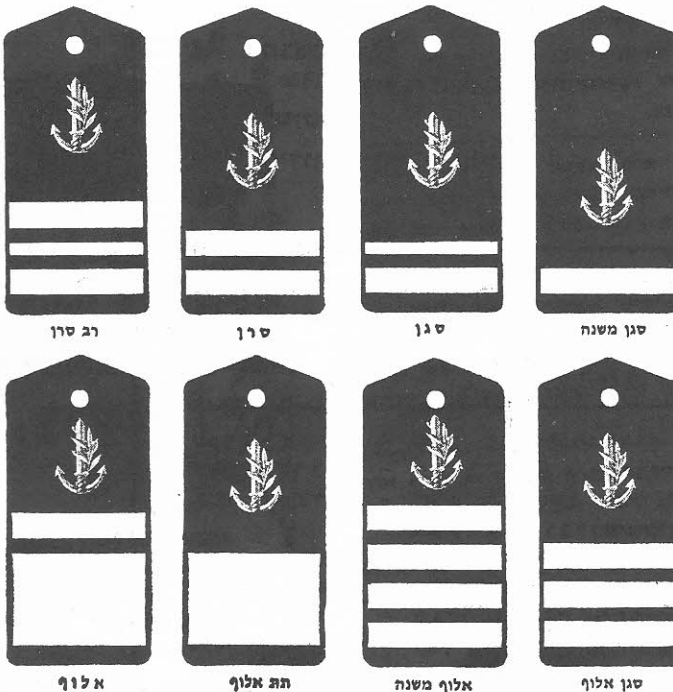
חיפה, שד' צבי 21 א'

דרגות הקצונה בחיל-הים

אודה לכם אם תואילו לשלוח לי דוגמת דרגות הקצונה של חיל-הים, מאחר שהן שונות מדרגות חיל-רגלים ואינן מוכרות לי. שפיצר אורי

רח' מימון 27, חיפה

להלן דרגות הקצונה בחיל-הים, שצבען זהוב על רקע כחול כהה:





אבקש להעביר את תודתי לרס"ר עודד, אשר הדריך אותי ואת חברי לסיור בן יומיים במפרץ שלמה, סיור בו זכינו כפרס ראשון של "מערכות-ים" למנויו. דאגתו ומסירותו לכל צרכינו תרמה רבות להרגשתנו הטובה ולחוויה מרשימה אותה נזכור תמיד לטובה. אני תקווה כי מערכת "מערכות-ים" תמשיך לערוך הגרלות למנוייה, ועל ידי כך תאפשר גם לאחרים ליהנות.

ארז נבו

קרית-ביאליק, קרן היסוד 9

מערכות ים
© נוסדו חיל הים

בשולי הימים

פעולות משולבות

הפלישות השונות של בעלות הברית במלחמת העולם השניה — בנורמנדיה, באיטליה ובאוקיאנוס השקט — הבטיחו את חשיבותן של הנחתות, על סוגיהן השונים, בהחפת גייסות, טנקים וציוד כבד. הן הוכיחו בעליל, שרק פעולות משולבות של חילות האויר, הים והיבשה מסוגלות להכניע אויב במוצבו שעל החוף.

גם כיום, בעידן האטום, לא נס ליחה של הלוחמה האמפיבית. ברי, איפוא, ש"במקביל לפיתוח אמצעי לחימה באויר וב"יבשה מקדישים חילות-ים בעולם תשומת לב רבה לקידום כלי-שיט אמפיביים ונותנים ידם לאימון עתודת לוחמים, המתמחים בסוג זה של לוחמה.

אין להתעלם מהעובדה, שישראל ל"ימים תשכון ושחופיה, המתמשכים לאורך מאות קילומטרים, גובלים בחופים ה"ימיים של האויב. מאז מלחמת ששת הימים ניבנו כלי-נחיתה חדישים ב"מספנות ישראל" בשביל חיל-הים, וצוו"תיהם מתאמנים ומשתפים פעולה עם עמי-תיהם ביבשה ובאויר, וכן מבצעים משימות של ביטחון שוטף של המדינה.

לא מן הנמנע הוא ש"בסיבוב הבא", אם יבוא, יצטרך גם חיל-הים לתת את חלקו בהחפת גייסות יבשה וציוד במהירות ה"מירבית ליעדים שיקבעו. במקביל לפיתוח אמצעי הלחימה השונים על חיל-הים לשקוד גם על טיפוח עוצמתה של שייטת הנחתות, כדי שבבוא העת תהיה מוכנה לבצע משימותיה ביעילות ובנאמנות, בשיתוף עם זרועות צה"ל האחרות.



להתקבל לקורס חובלים — הכיכר ?

הנני בן 17, תלמיד "שמינית" תיכון, וברצוני להתנדב לקורס חובלים. תאריך גיוסי נקבע לחדש אוגוסט בשנה זו. עמירם אלבגלי רחוב עליה 20 בת-גלים, חיפה

המבקשים להתקבל לקורס חובלים יעמדו במבדקי-התאמה, שיי"ערכו בבסיס-הקליטה והמיון של צה"ל בחדש אוגוסט. לקורס מתקבלים בוגרי בתי-ספר תיכוניים המתגייסים לצה"ל. המסיימים משרתים בתפקידי פיקוד בכלי-שיט של חיל-הים. בדבר פרטים נוספים פנה לדואר צבאי 1074, או ביום הגיוס לנציג חיל-הים בבסיס הקליטה והמיון.





המימד החדש של הלוחמה האמפיבית

לוחמה אמפיבית היא שילוב אירגוני, מבצעי ולוגיסטי של כוחות ים, יבשה ואוויר לצורך מבצעים מוגדרים בזמן ובמקום. בתור שכאלה, הריהם דוגמה אופיינית למכלול הפעולות הבאות תחת הכותרת של "מבצעים משולבים". יעדו הסופי של מבצע אמפיבי הוא תמיד יעד יבשתי, והיקפו נקבע בהתאם למטרה לשמה הוא נערך. המטרה יכולה להיות פשיטה וחבלה ביעד אחד או יותר, ואז קנה-המידה של הפעולה הוא לרוב קטן יחסית. לעומת זאת יכול היעד להיות כיבוש או סיוע לכוחות בחזית אחרת, ואז מימדי הפעולה הם גדולים.

היסודות המופיעים תמיד בפעולה אמפיבית הם: מעבר איזור מכוסה מים, כגון ים, אגם ונהר; וכן הנחתת כוחות מן הים ומן האוויר, כאשר המטוסים המנחיתים את הגייסות ממריאים מכלי-שיט.

נקודות ציון בלוחמה האמפיבית

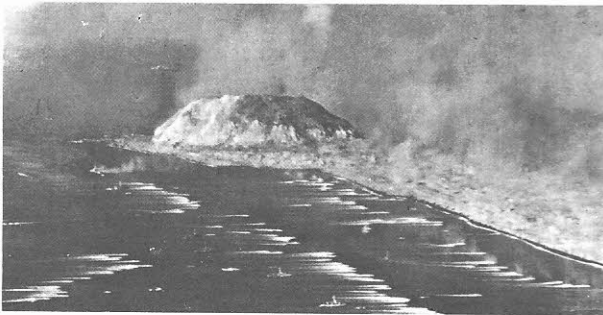
הפעולות האמפיביות ידועות מאז ימי קדם והן היוו חלק בלתי נפרד מהמלחמות. הן נערכו על ידי "עמי הים" באגן הים התיכון עוד לפני 4000 שנה. האשורים חצו נהרות ברכיבה על נאדות-עור, מנופחי אויר. נסיונות רציניים יותר נעשו על ידי צייהם של עמי יוון, בבצעם הנחתות בחופי אסיה הקטנה. כבר אז בלט הצורך בתפיסת ראש גשר כבסיס קדמי בחוף וכן נדרשו ארגון ותאום בתחומים המבצעיים והלוגיסטיים.

מאז, במשך מאות בשנים, קפאה הלוחמה האמפיבית על שמריה ולא ניכרה בה כל התקדמות באמצעים ובשיטות. ההחפות המודרניות

החלו בראשית המאה ה-20 ובלטה בהם תפישה חדשה לגבי הנחתתם, בקנה מידה גדול, של גייסות אל חוף מוגן. הפעולה הבולטת ביותר, בתחום זה, בוצעה במלחמת העולם הראשונה בגליפולי, כשבעלות הברית התכוונו לפרוץ להן דרך אל הדרדנלים. הגייסות אשר השתתפו במשימה היו מעולים ומאומנים היטב. האיזור שנבחר לפעולה הניח את הדעת וגם חיל האוויר תרם את חלקו בגיחות סיור. למרות כל זאת לקה המבצע בחוסר תאום בין הכוחות והמטות המפעילים, שנטלו בו חלק — ולכן נכשל. עקב כשלון זה צומצמה הפעילות האמפיבית, מה גם שחילות האוויר, אשר החלו להתפתח במחצית הראשונה של המאה הזו, איפשרו גילוי הכנותיו ותנועותיו של כוח פלישה בשלבים המוקדמים.



הנחתות בהערכות

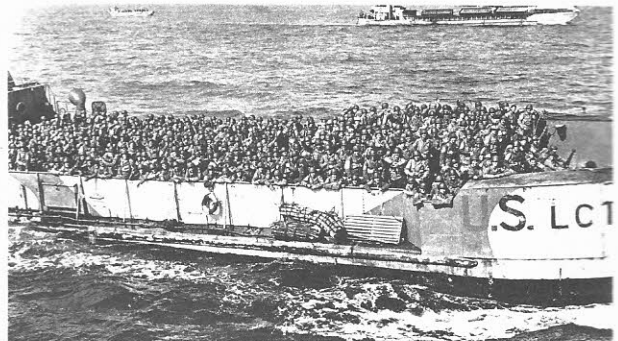


ההחפה

במלחמה השנייה קיבלה הלוחמה האמפיבית תנופה עצומה. החלו בכך למעשה היפנים, אשר מרבית כיבושיהם באיי האוקיינוס השקט בוצעו בפעולות אמפיביות, אם כי השיטות והאמצעים נותרו מיושנים, פרט לחלק האוירי של המבצעים. הסיוע האוירי מנושאות מטוסים נתגלה באור חדש עוד בהתקפת הפתע שערכו היפנים על פרל-הרבור ב-7 בדצמבר 1941. התקפה זו היא שהכניסה את ארה"ב למלחמה מבחינה פורמלית. ברם, את הפיתוח החשוב ביותר ללוחמה האמפיבית תרמו האמריקנים במלחמה השנייה. העקרונות, עליהם השתיתו את הלוחמה האמפיבית באותה התקופה שרירים וקיימים גם היום. הלקחים שהוסקו מפעולות אלה יושמו בהצלחה בפלישות שערכו בעלות הברית במלחמה השנייה בצפון אפריקה, באיטליה ולבסוף בפלישה הגדולה מכולן, במבצע "אוברלורד", שנערך בשנת 1944 על חופי נורמנדיה. על החשיבות, שייחסו למבצעים משולבים בתקופה זו, תעיד העובדה שבבריטניה הוקם מטה מיוחד לפעולות אלה ובראשו הועמד האדמירל לורד לואיס מונטבטן. במלחמת קוריאה נדחקו האמריקנים והדרום-קוריאנים למו"ב לעת פוסאן, כדי להקל על הלחץ, שאיים לטאטא את כוחותיו לים, החליט גנרל מק'ארתור על נחיתה 250 ק"מ בעורף האויב. המקום שנבחר היה אינצ'ון, בניגוד לדעת רוב המומחים היועצים, אשר טענו שהמקום אינו מתאים מבחינת תנאי החוף והים. למרות זאת בוצעה ההחפה והצלחה מעל למשוער, הודות לתכנון המעולה; הכוחות הנוחתים, שאומנו היטב, גילו תושיה רבה בנחיתתם במקום שלא ציפו להם כלל. פעולה אמפיבית זו הפכה למעשה את הקערה על פיה ודרום-קוריאה ניצלה מהכיבוש הצפון-קוריאני.

החפה של הצי החמישי של ארה"ב באיבוג'ימה במלחמת-העולם השנייה

הקורא יבחין בצילומים את העוצמה הרבה הטמונה בהחפת גייסות. מבצע רב-ממדים מעין זה מחייב תכנון יסודי ומפורט של הבאת כלי-שיט רבים ולוחמים לאלפיהם ממרחקים — למקום ההיערכות; תיאום קפדני של ההחפה עצמה בין כל המשתתפים וכן מנהיגות ראוויה לשמה. עם החפת הגייסות נכבש היעד חרף התנגדותם העיקשת של היפנים — מגיני החוף.



בכוננות



הנחתות אנכיות ואופקיות

המלחמה הקרה, שהתפתחה לאחר מלחמת השנייה, גיבשה שני גושים עויינים — המערב והמזרח. אם את הגוש המזרחי אפיין, עד לפני מספר שנים, הרצף היבשתי, ששילב את המדינות שהשתייכו אליו — הרי הגוש המערבי בלט בפיצולו ונמצא מופרד ע"י מרחבי ים עצומים. תופעה זו הביאה את הגוש המערבי, ובעיקר את ארה"ב, להקמת "כוחות מאוגדים ומאוזנים", שיוכלו להשפיע על התלקחויות מקומיות רגישות בעולם כולו; עקב אופיים הימי של כוחות אלה הושם הדגש על שייטות אמפיביות. מתוך תפישה זו הזדקרו שני יסודות חשובים בלוחמה מעין זו:

★ התערבות והשפעה במוקד המאורעות — משמעותן המצאות כוחות יבשה באיזור ההתרחשות.

★ הבאת כוחות אלה למוקד הנדרש במהירות מירבית. הנחות אלה הביאו בסופו של דבר לפיתוח מימד נוסף בלוחמה האמפיבית והיא — ההנחתה האנכית של כוחות באיזור הפעולה, במקביל להנחתה האופקית — כלומר הבאת כוחות במהירות בדרך האויר, ובעת ובעונה אחת להביא את התגבורת הדרושה להם ואת כל המערך הלוגיסטי שעליו הם נשענים — בדרך הים.

מפאת המרחקים העצומים מחד גיסא ומחוטר ידיעה מראש היכן ומתי תפרוץנה פעולות איבה, מאידך גיסא, היה צורך למצוא פתרון להפעלת כלי התובלה האויריים מבסיסים ניידים, כלומר מכלי שיט. כך התפתחה ההנחתה ממסוקים הנישאים על גבי כלי שיט וכך פותח דגם חדש של כלי שיט מהיר — אונית ההסתערות. אוניה זו אינה מחיפה בעצמה, כפי שעושות זאת הנחתות השונות. היא מהירה מהן, נושאת כלי נחיתה עליה ובתוכה, וכן מסוקים על סיפונה. לאחרונה, מאז 1967, עדים אנו לאימוצה של התפישה הגורסת קיומם של כוחות ימיים לצורכי הרתעה, התערבות והשפעה גם על ידי הסובייטים. חדירתם לים התיכון מבוצעת בכוחות ימיים מכל הסוגים ותמיד ניתן למצוא בהם הרכב של כוחות משימה למבצעים אמפיביים. אמנם, הסובייטים עדיין לוקים בחוסר נושאות מטוסים, אך בים התיכון, במרחקים הקצרים המאפיינים אותו, ניתן להשתמש בבסיסים על היבשה לצורך הפעלתם של כוחות אויריים. מה גם שבסיסים אלה קיימים לחופי הים התיכון — במצרים ובאלג'יר.

כפי שצויין לעיל, סיפקה מלחמת קוריאה דוגמה לשימוש קלסי בים לשם עקירת כוחות אויב באמצעות נחיתה בעורפו או באגפו; וכן מרבית המקרים של פעולות התערבות מצומצמות, שנערכו מאז 1946, הצריכו את השימוש בים.

עבדן, לבנון, ירדן, סואץ, כווית והמרידות במזרח אפריקה דרשו את הכנסתן של כוחות לתוך איזור המאורעות — בין אם בדרכי שלום או חרף התנגדות.



מסוק תובלה אמריקני לפני המראה

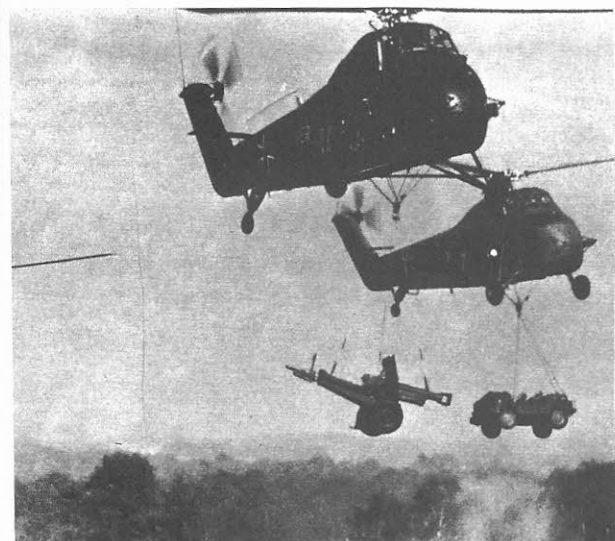
שלבים במבצע אמפיבי

התכנון. בתכנון אמפיבי נקבעים הרכבי הכוחות הימיים, היבשתיים והאויריים בהתאם למשימה, וכן העיתוי לביצוע ההתקפה.

התנועה. לאחר העמסת הגייסות והציוד נפתח שלב ההיטת איזור ההערכות. בעת ההיטת, הנמשך לעתים ימים רבים, מתדרכים מפקדי כוחות המשנה את כוחותיהם לקראת המשימה: מדווחים על האויב, על חופי הנחיתה ועל תנאי מזג-האוויר. אימון משימתי מתבצע בהתאם לתנאים, כדי לעמוד על כוננות הגייסות ותקינות הקשר והשליטה.

הפגזה והפצצה אווירית לקראת ההנחתה. אלה באות לרכז את איזור היעד עד הגעת הכוח העיקרי, ולפנות נתיבים ממוקשים ומכשולים שונים.

התנחתה. ההחפה הראשונה מיועדת לתפיסת ראש החוף. שלב זה מתבצע, בדרך כלל, במשך היום הראשון. ביצוע ההחפה בלילה מעמיד בפני המתכננים בעיות מיוחדות. ההתקפה האנכית. בעת ההחפה מבוצעת גם התקפה אנכית, על ידי מסוקים ומטוסי הצנחה, באיזורים המרוחקים מרצועת החוף. כל נושאת מסוקים מפקחת על כלי הטיס שלה, שטיטוסו בנתיבים אויריים מוכתבים מראש וזאת כדי שלא ייפגעו מהפגזה אווירית או ימית.



הנחתה אנכית ממסוקים



המראה לסיור החוף



הנחתים הסובייטים בתרגילי נחיתה

אמריקאים בלבנון ב-1958. בשנה זו פרצו הפגנות פרו-סובייטיות בביירות. הפגנות אלה סיכנו את המשטר הפרו-מערבי בלבנון. כדי למנוע התפתחויות בלתי רצויות, הנחיתו האמריקנים 2000 אנשי "מרינס" במבואות נמל ביירות ותוך זמן קצר הוצבו באיזור 8000 איש. פעולה זו סיכלה כל אפשרות של הכנסת לבנון לתחום ההשפעה של הגוש המזרחי.

לוחמה אמפיבית בעידן הגרעיני

עם התפתחות הנשק הגרעיני על כל השלכותיה, ניתן היה להניח שבמלחמה כוללת לא יהא עוד מקום ללוחמה אמפיבית. עקב ההרס העצום הנגרם על ידי הנחתת מכה גרעינית אסטרטגית. ברם, הימצאותו של נשק גרעיני בכמויות ניכרות אצל שתי המעצמות העולמיות הביאה לידי "מאון האימה", שבעטיו עדיין עדים אנו להתלקחות מלחמות מוגבלות או אף רחבות היקף באמצעים קונבנציונליים.

אם נגביל עצמנו לסוג זה של לוחמה, והנסיון הוכיח שהיא עדיין קיימת בעידן הגרעיני, ניווכח שלפחות שלשה עקרונות לוחמה ימית דנים בנושא הלוחמה האמפיבית:

- * יש לפעול נגד סכנת פלישה עוינת באמצעות כוחות ים ויבשה נייחים, ולא דוקא בעזרת ביצורים נייחים וגייסות יבשה גדולים.
- * יש לנצל את הים לאיגוף גייסות האויב או לתקיפתם מן העורף.
- * יש למנוע מן האויב את ניצול הים למטרותיו הוא.

סיכום

יש לציין, שבמרוצת השנים השתנו האמצעים, אך העקרונות המנחים את המבצעים האמפיביים עודם שרירים וקיימים אף בעידן הגרעיני. למעשה, משפיעות שתי עובדות יסוד על מקומה של לוחמה זו: האחת טמונה באי-היציבות הפוליטית בעולם, איי-יציבות הגוררת אחריה קיומם של איזורי התלקחות ותסיסה מועדים, המאיימים להתפרץ במלחמות קטנות או גדולות. העובדה השניה מקורה ב"מאון האימה". כל עוד קיים מאזן זה תוגבלנה המלחמות הגדולות והקטנות לאמצעי לחימה קונבנציונליים.

אם נסקור לאחור את התקופה שלפנה מתום מלחמת העשנה ניווכח, שהתפתחות המאורעות הביאה לפיתוח מתמיד של אמצעים ימיים ואויריים לצורכי לוחמה אמפיבית. כיום ניכרת ההתקדמות בנושא זה בעיקר בתחום ההנחתה האנכית מן האויר, ובתחום ההנחתה האופקית — מן הים. קידום המימד הנוסף הקיים בים — במעמקו — ניתן לשער אך את אפס קצהו, כאשר נשמעות הנחות הנוטות לבהור במימד זה את הדרך הטובה ביותר לתנועה בים, בעיקר לצורכי התגוננות מפני התקפות גרעיניות.

הנחתת טנקים אמפיביים



ארגון הכוחות

כוח משימה אמפיבי מורכב מאוניות להובלת גייסות וציוד, אוניות מבדוק, אוניות נחיתה, נחתות ונושאות מטוסים ומסוקים. צי האוניות משיט את כוח הלחימה היבשתי אל היעד.

כוח מסייע הכוח המסייע מורכב מסיירות, אוניות טילים, משחתות ומטוסי ימה ואויריה יבשתית. יעודו להגן על כוחות התובלה בשיוטן לקראת היעד, ומתן אבטחה ימית, אוירית ונגד צוללות — גם בזמן ההתקפה.

כוחות קדמיים אלה מורכבים מיחידות משנה, והבולטות שביניהן: יחידות מודיעין, סיור, סיוע, גילוי וחיפוי ויחדות לשליית מוקשים.

כוח מאבטח מורכב מסיירות, נושאות מטוסים ומשחתות, בעיקר להגנה נגד צוללות. תפקיד נכבד נועד גם למסוקים.

כוחות לסיוע אש בעת ההחפה מורכבים מאוניות טילים, סיירות ומשחתות.

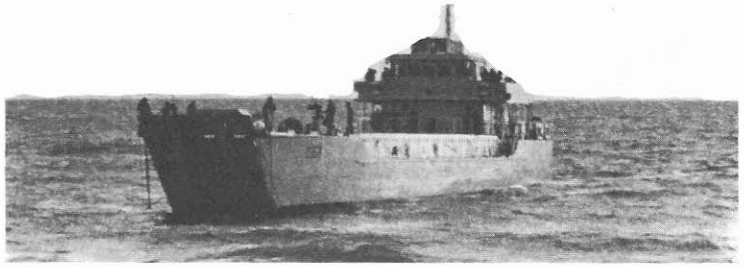
כוחות משימה מאוגדים

כל הפעילויות הללו רב גם חלקה של התובלה האוירית, בין אם באמצעות מסוקים לטווחים קצרים ובין אם באמצעות מטוסים וצנחנים לטווחים ארוכים. שיטה זו של תובלה תיגברה בעוצמה רבה את אפשרויות הניידות וההפתעה. אכן, שתי דרכי התובלה — הימית והאוירית — השלימו זו את זו.

השתלשלות המאורעות המדיניים ובעקבותיה התפתחותם של מאורעות מלחמתיים הביאה בהכרח, תחילה את ארה"ב ומאוחר יותר את ברית"מ, לידי הכרה בחיוניות הים כדרך גישה לסיוע ולצרכי התערבות אחרים. הנחה זו הביאה ליצירתם של "כוחות משימה מאוגדים" המורכבים מכוחות ימיים טהורים ומכוחות לצרכי לוחמה אמפיבית. כוחות אלה מכילים נחתות, אוניות הסתערות ונושאות מטוסים ומסוקים. הם מסוגלים להביא כוחות לכל איזור שנדרשת בו התערבות בעוצמה גדולה ובמהירות רבה. מאפיינים כוח כזה — גמישות וחוסר תלות בבסיס יבשה. ניתן להפעילו לצרכי הפגנת כוח, כדי למנוע התלקחות באיזור המועד לפורענות ועצם נוכחותו דיה כדי לשמור על השלום או הסטטוס-קוו באיזור. ניתן גם להחזיקו בכוננות פרקי זמן ארוכים מעבר לאופק, משום שהוא נושא עצמו מבחינה לוגיסטית בעזרת אוניות אספקה, דלק ותיקונים.

אחת הדוגמאות לפעולה מהירה של כוחות אמפיביים, שבלמה התפתחות בלתי רצויה לצד שנקט בה, היתה הנחיתה של כוחות

מתולדות הנחתות כלי שיט כחוסיי-הרטום



רס"ן ראובן

הנחתת כוחות צבא בחוף אויב היתה מאז ומתמיד אחת ממשימותיו של הצי המלחמתי. כל עוד מדובר היה בהנחתת יחידות רגלים ופרשים, ואפילו סוללות תותח-שדה, לא היתה הפעולה קשת-ביצוע במיוחד. חיילים, סוסים ונשק הובאו באוניות אל מול החוף, הורדו בקירבתו לתוך סירות והושטו אל היבשה. כדי להשיט לחוף מטענים כבדים ותותחים נהוג היה לקשור סירות אחדות, להצמידן זו אל זו ולשטוח על גביהן משטחי לוחות. שיטת הנחתה זו עדיין שימשה במלחמת קרים בשנת 1854, ואף בפלישה לחצי-האי גליפולי במלחמת העולם הראשונה.

משאית כבדה. הורדתה מהאוניה היתה כרוכה בקשים, והבעייה נפתרה על-ידי הצבת הנחתות על גבי גלילים והטלתן הימה מעבר לדופן האוניה הנושאת. נחתות אלה, שנועדו לשמש מעין ספינות-מעברת המגשרות בין האוניות הנושאות חיילים ורכב לבין חוף הנחיתה, היו מוגבלות בכושר פעילותן.

✦ נחתות הביניים בראשית שנות הארבעים הוחל בבניית כלי-נחיתה, בסדר גודל של 300 טונה — מיועדים לעבור מרחקים ניכרים ולהוביל כלי-שריון וחיילים. הנחתת להובלת רכב ושריון לא היתה שונה בהרבה בצורתה הכללית מנחתת המכוניות הקטנה ממנה, אך קיבולתה הגיעה לכדי 4—6 טנקים. אולם נחתת הרגלים לבשה צורה למדי, בעיקר מאחר שנתעורר צורך לספק בה צרכי מחיה לפלוגת חיילים לימים מספר. לפיכך שונה גוף הספינה מצורת "הארגו הפתוח" ודמה יותר לכלי-שיט מקובל. באין צורך להנחתת רכב, נבנה נחתת זאת חרטום רגיל וממנו הורד בעת הנחיתה גשרון קל להורדת החיילים אל החוף.

✦ אוניות הנחיתה צרכי הנחיתה בחופי אירופה ובאיי האוקיאנוס השקט, במלחמת העולם השנייה, הביאו לבנייתם של כלי-שיט בעלי קיבולת של 3000—4000 טונה, שאיפשרו הפלגות הנחתה למרחק אלפי מילין. אוניות הנוסעים והמשא, ששימשו קודם לכן להנחתות, הותאמו אמנם לנשיאת נחתות קטנות אך לא יכלו לבצע החפה, ואילו אוניות הנחיתה החדשות לטנקים היו, לעומתן, נחתות לכל דבר.

קתופה שבין שתי מלחמות העולם נתברר, שלצורך מבצעי נחיתה של צבא מודרני, המפעיל שריון ורכב ממונע, דרושים כלי-שיט מיוחדים. תכונותיהם של כלים אלה, שהסתמנו כבר בשלבי תכנונם הראשוניים, היו:

✦ יכולת החפה (beaching) של הספינה בחוף "ממוצע", לא סלעי ובעל שיפוע סביר, ואפשרות נסיגה מאותו חוף בגמר ביצוע המשימה (retracting).

✦ קיבולת נשיאה של כלי-רכב ושריון — לפחות כלי אחד לכלי-שיט אחד.

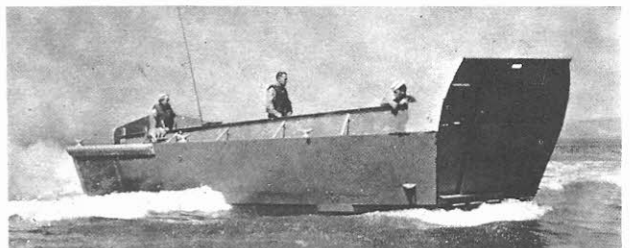
✦ אפשרות פריקה מהירה לאחר ההחפה. לאור דרישות אלה גובש כלי-שיט שצורתו היסודית לא נשתנתה עד היום: גוף הספינה דומה לארגז ריק, שבחרטומו דלת הנפתחת במאונך; המנועים וגשר-הפיקוד נמצאים בירכתיים; התחתית שטוחה והספינה בעלת שוקע קטן ביותר במיוחד ב"חרטום; העוגן מחובר למדלה בירכתיים, ואפשר להטילו לפני ההחפה, במרחק מה מהחוף, כדי לוודא היחלצות.

✦ הנחתות הראשונות בבניית כלי-שיט אלה הוחל בשנות ה"שלושים של המאה הנוכחית. תחילה נבנו ספינות קטנות, בנות 20 טונה. הן נישאו על סיפונייהן של אוניות גדולות, ובעת הקרב היו מורדות המימה כזוגמת סירות הצלה.

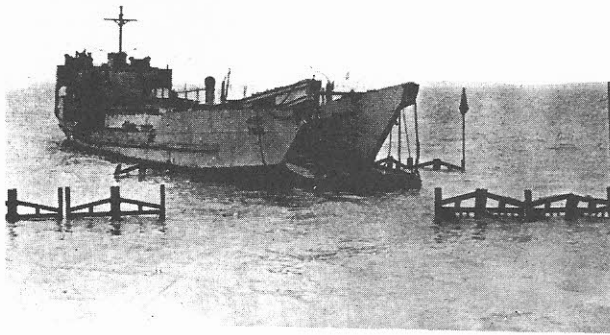
לאחר מכן נבנה דגם נחתת בת 50 טונה לנשיאת טנק או



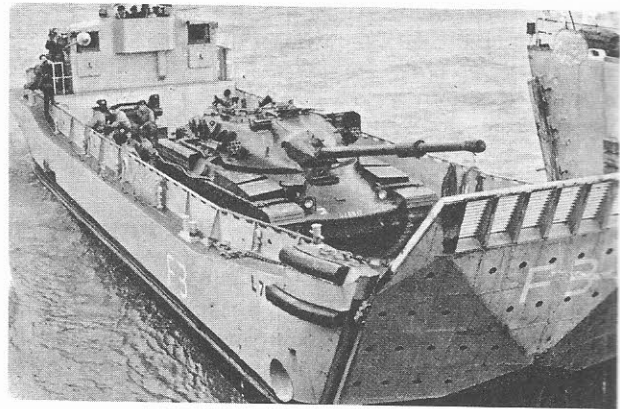
LCA — נחתת הסתערות, קיבולת 12 טונה. נועדה לנשיאת חיילים בלבד.



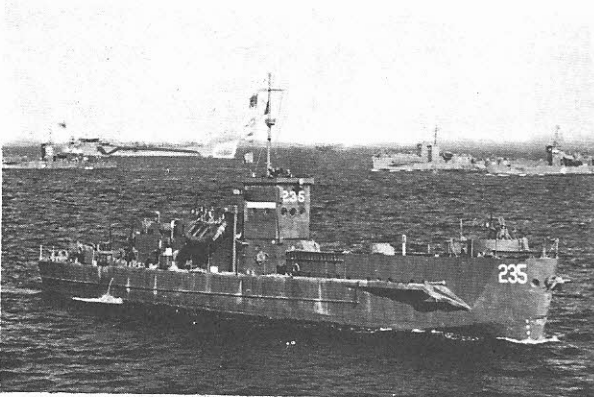
LCVP — נחתת קטנה, קיבולת 15 טונה. מיועדת לשאת כלי רכב קטן או מחלקת חיילים.



LCT — נחתת טנקים, לנשיאת 6-4 טנקים. קיבולת 300-600 טונה.



LCM — נחתת מכוניות, קיבולת 20-50 טונה. מיועדת לשאת טנק או משאית כבדה.



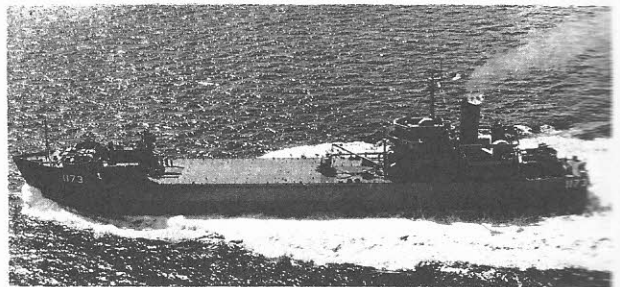
LCI — נחתת רגלים, לנשיאת פלוגת חיילים. קיבולת — 300 טונה.

כינויי הנחתות

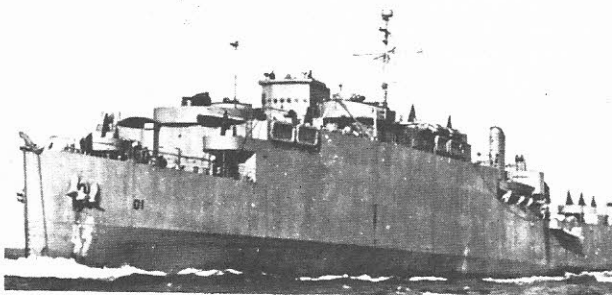
כינויי כלי השיט להנחתה, פותחים כולם בשפה האנגלית בקידומת "L", להוראת נחיתה (Landing). האות "C" נוספת ל"הוראת אונייה קטנה (Craft) — לנחתות שגודלן עד כ-40 טונה. כלי שיט שהאותיות הראשונות של כינויהם — "LC", הם, איפוא, נחתות.

הכלים הגדולים יותר, המוגדרים כאוניות (Landing Ships), נושאים בראש כינויהם את האותיות "LS". האותיות העוקבות מציינות את ייחודו של הדגם: "P" (Personnel) — נחתות לנשיאת רגלים, "T" (Tanks) — נחתות לנשיאת טנקים ורכב.

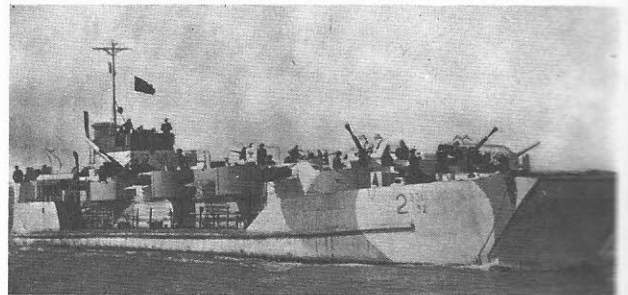
במהלך מלחמת העולם השנייה בנו בעלות הברית כ-1000 נחתות לטנקים (LCT), כמספר הזה אוניות נחיתה לטנקים (LST), ולמעלה מ-10,000 נחתות מכוניות (LCM). אף על פי כן הורגש לעתים מחסור בכלי שיט אלה ואף חלו עכובים בביצוע משימות מסוימות בשל כך.



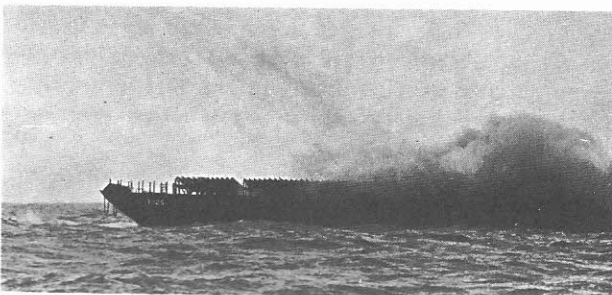
LST — אוניית נחיתה לטנקים, קיבולת 3000-4000 טונה. מיועדת לשאת 20 טנקים, גדוד חיילים על כל ציודו ומספר נחתות קטנות.



LSD — אוניית מבדוק — הגדולה באוניות הנחיתה. קיבולת 6000-8000 טונה. משמשת כמבדוק צף מתנייע, ולנשיאת נחתות.



LCG — נחתת סיוע נושאת תותחים.



LSM(R) — נחתת סיוע מדגם בינוני, נושאת רקטות.

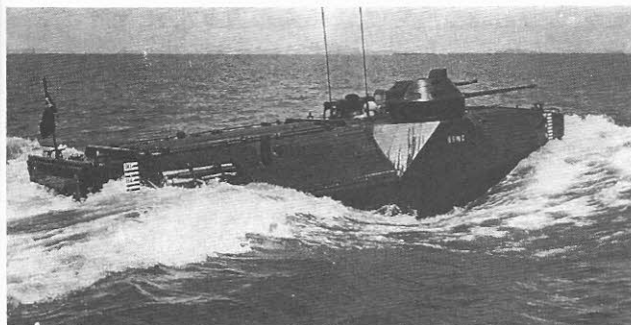
כל פעולה אמפיבית רבת ממדים היתה מלווה בהפגזות ריכוך כבדות מאוניות המערכה — מסיירות ומשחתות — ולכן הוגבל כוח האש של כלי-הנחיתה למקלעים ולנשק קל בלבד. במרוצת הזמן פותחו נחתות הטנקים והותקנו בהן תותחים בעלי קוטר בינוני או מתקנים לשילוח רקטות. הן לא שימשו להחפה, אלא התקרבו לחוף למתן אש-סיוע צמודה.

מגמות לעתיד

מאז תום מלחמת העולם השניה לא חלו שינויים מהותיים בדגמים העיקריים של הנחתות, ורק מהירותם גדלה מ-10 ל-15 קשר. אך הפיתוח נמשך, ואחד הדגמים היעילים ביותר שנבנה הוא נחתת השירותים שקיבולה 200 טונה, הממזגת בתכונותיה את אלה של נחתות הטנקים והרגלים. אוניית המבדוק שוכללה אף היא והולידה את אוניית ההתקפה, שהפעלתה הוסיפה מימד חדש ללוחמה האמפיבית. היא משמשת בעת ובעונה אחת אוניית התקפה ונושאת מסוקים להנחתת לוחמים. לשיטת הנחתה זו נועדים יתרונות מובהקים מבחינת מהירות ואי-תלות באופי החוף.

לאחרונה משתלבת ספינת הרחף במערך צי הנחיתה, בצד אוניית ההתקפה. זהו כלי-שיט חדש, המסוגל לשאת בדגמיו הנוכחיים מטען דומה לזה של הנחתות הקטנות.

לטווח ארוך יותר נראה, כי אוניות הנחיתה הגדולות ואוניות ההתקפה יפותחו ויושכללו, ואילו את מקומן של הנחתות הקטנות לטנקים ולמכונות יתפסו כלי-טיס או ספינות-רחף, אשר יובלו לזירות הנחיתה על גבי כלי-השיט הגדולים.



טנק אמפיבי.

האוניה להנחתת טנקים קלטה 20 טנקים לפחות וגדוד חיל-רגלים על כל צידו בתנאי מחיה נאותים. נוסף לכך, נשאה מספר נחתות קטנות. הטנקים והרכב אוכסנו על "סיפון הטנקים", שממנו יצא מסלול משופע אל דלתות הנחיתה בחרטום. בעת ההחפה היו נפתחות שתי הדלתות הענקיות לצדדים וגשרון נוסף נפתח אנכית. כמו בנחתות הקטנות, רוכזו מתקני הפיקוד, המנועים והמגורים בירכתיים. נחתת זאת, שצויידה במנוע קיטור, תפסה מקום מרכזי בצי הנחיתה של ארה"ב במלחמת העולם השניה.

אוניית המבדוק והרכב האמפיבי

בשנים 1943—1944, משנרכש ניסיון בלוחמה אמפיבית ב-אוקיאנוס השקט, פותחו שיטות חדשות וכלים נוספים לצרכי נחיתה. אחד מכלי-השיט החשובים שנבנו היה אוניית המבדוק, שהוא הגדול בכלי-הנחיתה. אוניה זו, שקיבולתה 6000—8000 טונה, היא מבדוק צף הנע בכוחות עצמו. מחציתה האחורית מהווה מבדוק, שאפשר להשקיעו כדי להעלות בו כלי-שיט, וב-חלקה הקדמי מצויים גשר הפיקוד, תאי מגורים ויתר המתקנים הדרושים להפעלת הכלי. מנועי הספינה בנויים בשני צדי ה-מבדוק, ובשל כך אופייניות לה שתי ארובות המזדקרות במקביל בצדיה.

אוניית המבדוק אינה מסוגלת לבצע החפה, אך יכולה לשאת כשתי נחתות טנקים למרחקים ובמהירויות שהיו מעבר ל-יכולתן ככלים עצמאיים. יתר על כן, פיתוח כלי זה הביא ב-עקבותיו לבניית סוג חדש של כלי נחיתה — הרכב האמפיבי, היכול "לשחות" מתוך המבדוק של אוניית-האם עד לחוף הנחיתה, ולהמשיך שם דרכו ככלי רכב יבשתי.

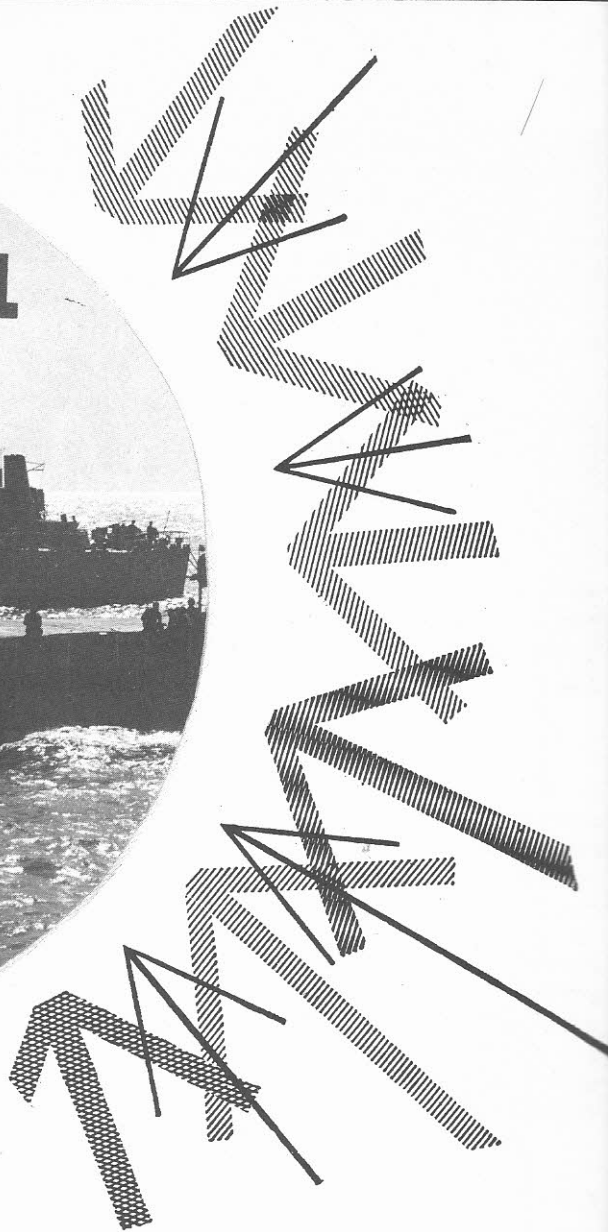


LCU — נחתת שירותים. קיבולת — 200 טונה. מאחדת בתוכה את תכונות נחתות הרגלים והטנקים.



ASSAULT SHIP — אוניית התקפה — נושאת מסוקים, המשמשת ל-תפקידי הנחתת לוחמים.

בכוננות מתמדת

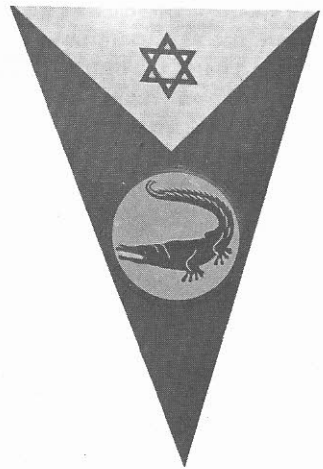


הצעדים הראשונים בהחפה נעשו עוד בטרם קום המדינה על ידי אנשי פלי"ם, אשר ללא ניסיון וידע, אך חדורי להט נעורים, הנחיתו תוך חירוף נפש אלפי מעפילים בחופי ארץ-ישראל על שכמיהם החסונים, בעזרת חבלים ובסירות זעירות. בתוקף הנסיבות למדו לפרוץ שרשרות של כוחות עוינים, לאבטח אגפים — להפתיע ולהצליח.

במלחמת העצמאות, עם הקמת הזרוע הימית של צה"ל, נבחנו נתיבים חדשים לביסוס יחידת הנחתות. קומץ בחורים, לוחמים העשויים ללא חת, ערכו תוך אילתורים, יוזמה ותושיה, פשיטות מספר מאחורי קווי האויב, דרך הים, והסבו לו נזק רב. לא ייפלא, איפוא, שהיו להם ממשיכים נאמנים, אשר טיפחו הכלים, תירגלו ואימנו צוותים גם בעיתות רגיעה — לקראת הבאות.

במערכת סיני התפתחה השייטת והתבססה על צוותים מובחרים ומסורים ללא גבול. הישגיהם בלטו בהושיטם עזרה רבה לחטיבה 9 בדרכה לשארם א-שיך, בהזרימם דלק, אספקה ותחמושות לשם התקדמותם של כוחות היבשה. לקראת מלחמת ששת הימים ניבנו ב"מספנות ישראל" נחתות חדישות, שנועדו להוביל ליעדיהם גייסות, כלי-נשק וציוד כבד. כלי-שיט אלה מופעלים על-ידי צוותים אמיצים, מאומנים ובעלי ידע מקצועי רב. המאפיין אותם היא הכוונות המתמדת.

כיום, לא זו בלבד שהנחתות מקשרות בין המוצבים, המתפרסים לאורך חופי זירת ים-סוף, אלא גם מקיימות — תוך אימונים וסיורים בלתי פוסקים — נוכחות ישרא-לית במימיה הריבוניים.



מטרה חזית הדרום



כד' בכסלו תשי"ט
28.12.48

אמש בערכה פעולת נחיתה מוצלחת
פני יחידות נחיתה של חיל הים.

גשר גדול על מסילת הברזל אל עריש עזה,
דרומית מאל עריש, פוצץ ופטי המסילה פורקו.

ניצני הנחיתה בחיל לשיטה עם שחר

ח"כ אנטון לין

יום ה-26 בדצמבר 1948 ערכו חוליות נחיתה של חיל הים פשיטה בחוף שמדרום לאל-עריש; פוצצו גשר, ששימש את מסילת הברזל, ופירקו את פסי המסילה. למרות ניסיונם המועט של הנחתים הצליחה הפעולה; היא עירערה את ביטחונם של הפולשים המצרים, שהיו מרוחקים ממרכזי התגבורת וה-אספקה שלהם. כיום, כחלוף למעלה מ-20 שנה מאז, משחזר חבר הכנסת אמנון לין, ששימש בעת ההיא כקצין המבצעים של יחידת הנחתים הפושטת, את תהליכי הקמתה של היחידה בחיל ואת מילוי משימתה הראשונה בעורף האויב.

האימונים בסירות הגומי

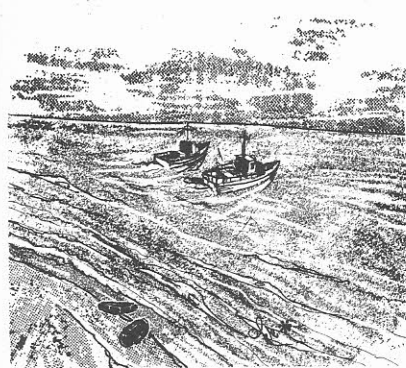
דרום הארץ התנהלו באותם הימים קרבות קשים נגד המצרים. שר מחסור חמור בנשק ובכוח-אדם, ובהיעדר אלה נס-תייע צה"ל רבות בתושיה, באלתור ובתעוזה. נוכח המצב הועלתה ההצעה להקים יחידת נחתים, אשר תפעל דרך הים בעורף האויב ותשבש את דרכי ההספקה לגיסותיו. הגעתי לחיל הים כאיש פלמ"ח, והת-קשיתי להסתגל לרעיון שאלחם בים. הור-גלתי לקפץ על גבעות, להסתתר בואדיות ולנצל כל קפל-אדמה למחסה מפני אש בעת קרב. והנה כאן עלי להיאבק בגלים המתנשאים. עצם המחשבה על שיוט בים, כאשר רבים מחברי המתנדבים לא ידעו כלל לשחות, ולא כל שכן לנוע במים חגורים חגור-קרב ונשק ביד, העביר בי צמרמורת. למרות החששות התקבצו מתנדבים רבים מיחידות שונות, כדי להניח יסוד ליחידת נחיתה של החיל. המגמה היתה, שתוך חודש תוכל יחידה זו להושיט עזרה לכוחות היבשה. לצורך אימונים הועמדו לרשות היחידה

טובי הקצינים בחיל, כדי שידריכונו ב-אורחות הים ובסודות הנחיתה מהים ליבשה. החתירה בסירות הגומי בים הסוער כש-עצמה לא היתה מלאכה קלה כלל ועיקר. לא אחת הובאנו למרחק שני קילומטרים מן החוף, ומשם היינו חוזרים בחתירה. לא פעם התהפכו הסירות, והיה עלינו למשות לוחמים שלא ידעו לשחות... אולם, על אף הטרדות והקשיים לא העלה איש על דעתו לעזוב את היחידה.

ההחלטה

קרבות בדרום הלכו וגברו, ומפקדת חיל הים נתבקשה לבחון את האפשרות של ניתוק מסילת הברזל בקרבת אל-עריש. זכורה לי היטב פגישת קצינים של יחידת הנחיתה החדשה עם גרשון ז'ק, ראש החיל דאז. הוא הסביר את חשיבות המבצע לפגיעה בעורקי התחבורה, המשמשים להעברת אס-פקה סדירה לצבא-מצרים בהתקדמותו ל-מרכז הארץ. המשימה היתה לפוצץ ולפרק את מסילת הברזל, כדי להשבית את תנועת

הרכבות בין מצרים לרפיח. בהסברת רקע המשימה הדגיש המפקד: "אין ספק בלבי על נכוונתכם לבצע את הפשיטה, אך לא הת-אמנתם די הצורך. אם תגיעו למסקנה, כי אינכם מסוגלים לעמוד במבחן, בשל הכשרה ימית בלתי-מספקת או בשל ציוד לא מתאים, נתחשב בשיקולכם. אך ברור, כי פעולה זו, אם תיערך, תחסוך דם ללוחמינו ביבשה."





וב-02.55 עזבה סירת-הגומי האחרונה את החוף, בדרכה אל ספינת-המשמר. החבלנים כיוונו את שעוני-החבלה לשעה 06.00 ב- תקווה, כי בינתיים תעבור במקום רכבת ותעלה על המוקשים. השיט בחזרה לנמל- הבית היה קשה. גלי היס סערו, ומרבית הימאים והנחתים הרגישו ברע.

בהרהרי כיום באותו לילה נראה, כי נהגנו בחוצפה אופיינית לצברים: הופענו בחשכת לילה בארץ לא נודעת, במרחק קטן מעמדות האויב, וביצענו המשימה כבני-בית בשטח. התעלמנו מן הסכנות תוך ידיעה, שהחייל המצרי אינו שש להילחם בעלטה. רק למחרת נודע, כי רכבת-דלק בת 13 קרונות עלתה על המוקשים והורדה מן הפסים.

אמנם, המסילה תוקנה על-ידי חיל ה- הנדסה הבריטי תוך זמן קצר, אולם, למרות היות הפעולה מצומצמת בהיקפה, היא סייעה לאבדן קרונות-דלק חיוניים לצבא המצרי. פעולה זו זכתה להערכה מטעם מטה חילות היבשה ותממה למאמץ הכללי של צה"ל באיזור הלחימה.

קלילה. לוח הזמנים שנקבע: בשעה 17.00 תיפרדנה שתי הטרפדות מכלי-השיט המחפים — הקורבטות. ב-20.00 תורדנה הסירות, כדי לאתר את מקום הנחיתה, וכעבור שעה יירד הכוח כולו.

ב-21.00 ירדתי לסירה עם חמישה ימאים, כולל אלחוטן, לבדיקת חוף הנחיתה. הלילה היה קר והרטיבות חדרה עד לשד העצמות. חושך מצרים שרר בסביבה... קרבנו לחוף בזהירות מחשש שיגלוננו. החוליות ירדו לחוף בדממה. נשמנו לרווחה — היחידה עברה ללא תקלות.

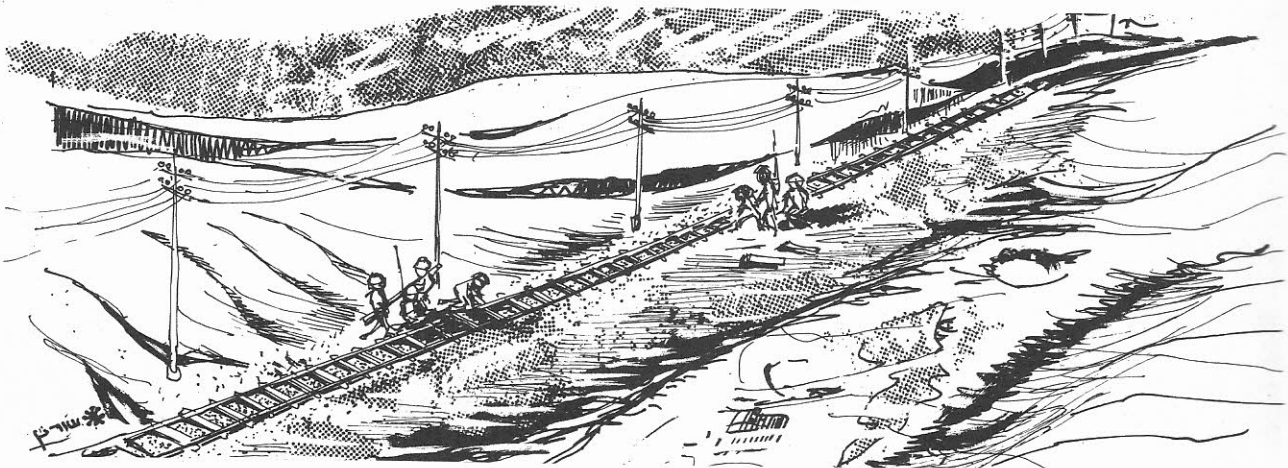
ב-23.30 התחלנו להתקדם לעבר המסילה המבוקשת על פני רכס גבעות מתנשאות. התנועה על החולות המוצקים היתה קלה יחסית, ולאחר מסע של ארבעים-וחמש דקות הגענו עד לכביש. פה נתקלנו במאהל בדוויים. שוב רעד בעצמות. עברנו ביעף ואיש לא הרגיש בנו.

ב-02.00 הגיע הכוח כולו למסילה. שלוש כיתות התארגנו לאבטחת החבלנים — מניחי חומר הנפץ. המלאכה נסתיימה ללא תקלות,

היה עמנו מדריך ממתנדבי המח"ל, נחת יהודי אמריקני בדרגת רבי-סרן, שהשתתף בחיטות הצי האמריקני באוקיאנוס השקט במלחמת העולם השנייה. הוא טען בכובד ראש: "שמו שמים! יחידה המתאמנת שבועות מספר בלבד, ללא ניסיון, עם ציוד נשק דלים — כיצד תצא למבצע כה נועז!?" אכן, הסיכונים היו רבים, אך למרות החרדה הכבדה החלטנו לצאת — ויהי מה. בטחנו ברוח הלחימה, וברור, שגם להט הנעורים והדבקות במטרה עשו את שלהם. גורל החיי- לים בדרום, אשר לחמו מול צבא העולה עליו בכמותו, היה חמור, וחשנו, כי יש להושיט את עזרתנו המזערה למרות הקשיים.

הפעולה

שעת ה"ש" נקבעה ל-24.00. היציאה היתה מנמל תל-אביב. הכוח הנוחת, ש-מנה 35 לוחמים מצוידים בנשק קל, הועלה על ספינת-המשמר "סער", והציוד הימי — על הפלמ"ח. הים היה שקט ונשבה רוח דרומית



צעדי הראשונים



111k e. טנקס

בתחילה, עם צעדיו הראשונים של חיליהם, כל תרגיל נחיתה נשמר בסודיות, שכן טרם נבחנו האפשרויות והשיטות, ועדיין לא מוצה כל הידע ליישומו בחיל. ברי היה, שיש להקים יחידת נחיתה ראויה לשמה, כדי להחיל, בעת הצורך, כוחות חי"ר בעורף האויב. עוד בימי מלחמת הקוממיות נרכשו נחתות מסוגים שונים, אשר מטרתן הראשונית היתה — אימון ותירגול אנשי הנחיתה בחיל עם עמיתיהם, אנשי השריון והחי"ר. תכניות נרקמו ונתגבשו ובקיץ 1950, בתיאום עם כל הגורמים הנוגעים בדבר, הוחלט לבצע תרגיל טכני אשר כיום, במבט לאחור, נראה יומרני למדי לאור האפשרויות והאמצעים שעמדו אז לרשות המתכננים.

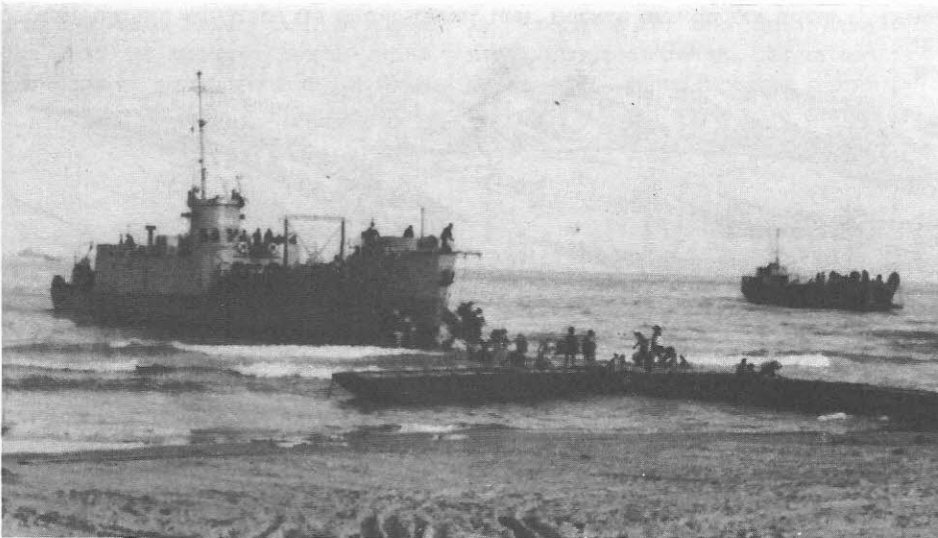
התכנון וההחפה

במבצע השתתפו שלושה כוחות:

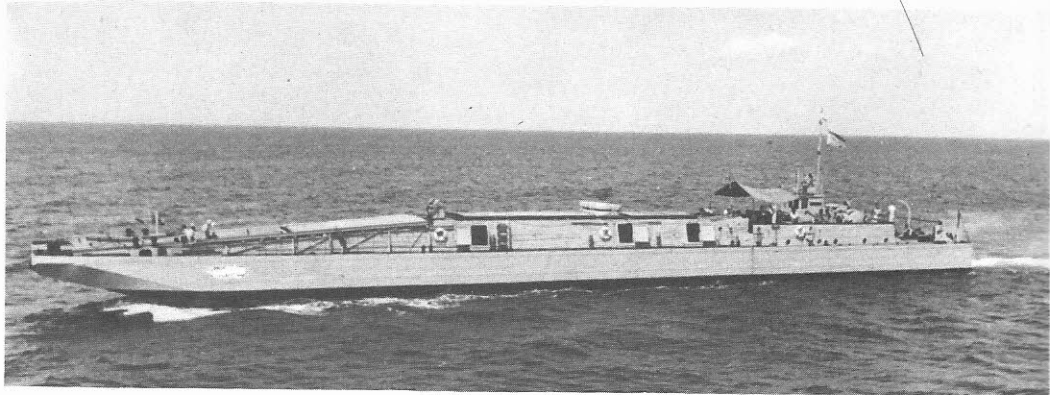
- ✦ כוח מונחת ובו כלי-נחיתה לטנקים ולרכב כבד וספינות להשטת כוחות חי"ר.
- ✦ כוח ליווי מורכב מספינות משמר.
- ✦ כוח מחפה מורכב מקורבנות ומפריגטות שהופקדו על האבטחה האגפית.

בפקודת המבצע פורט סדר הכוחות וכלי-הרכב המשתתפים מסלולם בים לקראת ההחפה, וכן נתיב נסיגתם לנמל הבית בתום התרגיל. כמו כן נבדק חוף הנחיתה וסומן מראש, וכעזר לניווט הוקם, בדרך לחוף הנחיתה, מגדלור ארעי.

התכנית היתה להחיל יחידת חי"ר שלמה, על ציודה ונשקה, וכן מספר טנקים, תותחים ורכב כבד מסוגים שונים. כמפקד הכוח המוביל, ניגשתי לתכנון המשימה במלוא הלהט. סוגים שונים של כלי-שיט עמדו לרשותנו ודי היה בהם לביצוע התרגיל, אך להפעלתם נאלצנו להיעזר באנשי מי-לואים, כדי להשלים את הצוותים הסדירים. אלה שנקראו לשירות מילאו תפקידם ברצון, בראותם בו אתגר להוכחת כושרם ומיומנותם.

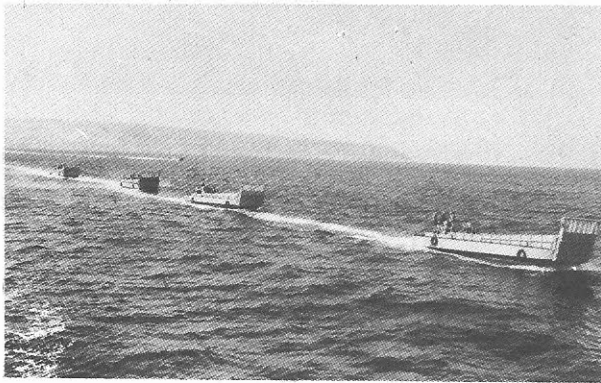


אח"י "רמת רחל", אחות לאח"י "ניצנים". נחתת נושאת-חי"ר. הגיי"ע ארצה בראשית 1949. מהירותה — 12 קשר.



נחתת נושאת טנקים, הוכנסה לשירות פעיל בחיל בשנת 1948. מופ"עלת בשלושה מנועי דיזל. מהירותה 10 קשר.

בקנה-מידה גדול. שיתוף הפעולה בין כל הגורמים היה יעיל, אך הציוד והכלים שנמצאו ברשותנו היו מיושנים. נשארנו כמובן הבעיה של אבטחה ימית ואוירית לכווח המונחת. אף שהתרגיל העלה מסקנות ולקחים חיוביים בעיקרם, הוזנח נושא הנחיתה. רק לאחר מערכת סיני בשנת 1956, הוחל בתכנון נחתות, שנועדו לבנייה ב"מספנות ישראל".



נחתות נושאות ציוד. הגיעו לחיל בשנת 1948. מהירותן 11 קשר מצויידות כ"א, בשני מנועי דיזל.

במלחמת ששת הימים הוכח בעליל, כי העבודה הרבה שהושקעה בנושא הנחיתה לא היתה מיותרת. אנשי הפלגות השונות הפגינו במהלך הקרבות את חשיבותו של כוח הנחתות בביצוע פעולות חיוניות במלוא היעילות.

והנה הגיע היום המיועד. אלפי חיילים וימאים התרכזו במקום ההיערכות ואתם מאות כלי רכב. דאגנו לפרטי הפרטים וכל מפקד ידע את מקומו ויעודו. החיילים הועלו על הספינות; הטנקים, התותחים וכלי הרכב מוקמו בנחתות. בשעה היעודה, כשיצא הכוח למשימתו, אפפה אותי תחושת ריקנות. בימים האחרונים הועסקתי באלף ואחת בעיות, ומוכן הייתי להסתער על כל תקלה אפשרית. עתה, משזו הכוח, לא נותר לי אלא לצפות לפירות התכנון והתיאום.

היה זה מחזה מרהיב עין. כלי השיט הפליגו למקום ההחפה, וככל שקרבו ליעד, גבר המתח לקראת הפעילות הצפויה. לפתע נשתנה קו החוף מרצועת חולות ריקה ושוממת למקום שוקק חיים — שלל ספינות, חיילים נחפזים וכלי-רכב נראו זורמים בכיוון לחוף. הלוחמים ירדו בזריזות לתוך כלי-השיט המנחיתים, משתוקקים לחוש באדמה המוצקה תחת כפות רגליהם.

אך טבעי היה, שבכוח משימה מעין זה יקרו אי-אילו תקלות, ואמנם, פה נתקעה נחתת בחוף ונוקקו בחילוצה לעזרת טרקטור, ושם לא קרבו נחתות-טנקים אחדות די הצורך אל החוף. היו גם מספר לוחמים שנרטבו עד לשד עצמותיהם, אך רובם הגיעו בשלום מבלי להירטב יתר על המידה.

מסקנות

התרגיל העשיר את ניסיוננו. במחלקת ההדרכה של החיל תוכננו, אמנם, נחיתות כאפשרות סבירה במלחמה, אם תבוא, אך ידיעותינו בתחום פעולה זה היו מצומצמות. למדנו רבות מחילותיים אחרים, אשר ביצעו החפות שונות ומסובכות במל-חמת העולם השנייה, בים התיכון ובאוקיאנוס השקט, אך לא היה בכך די. לאחר סיכום התרגיל הוברר, כי באפשרותנו לבצע הנחתה



אל עבר היעד



לאחר מלחמת העצמאות נבחנו דרכים להנחתת חי"ר וצנחנים על חוף האויב בשיתוף עם חיל-הים, ונערכו גם אימונים לקידום נוהלי קרב להחפתם. להלן סיפורו של אחד הקצינים הבכירים על התארגנותה של שייטת הנחתות בחיל, על מסירותם ללא גבול של אנשי המילואים בהקמתה, וכן על ביצוע אחת ההחפות.

היכון להורדה

פ קודת המבצע לתרגיל הגדול לא איחרה לבוא. היתה זו הפעם הראשונה בה תוכנן מבצע שמגמתו להנחית חי"ר, כדי לתפוס קטע-חוף בהתאם לנוהל-קרב המבור-ססים על לקחי מלחמת-העולם השנייה. ה"משימה כללה את ארגון הכוח, העמסתו על כלי-השיט, אבטחת אנפיו, קביעת גזרות הנחיתה לכלי-הרכב וללוחמים, קשר תקין בין הכוחות הפועלים, החלפת חוליות והנחת הכוח העיקרי.

"המפקד — אנו מתקרבים לנקודת ה-היערכות לנחיתה", הוציאו משלוותו סגנו, כשהוא מצביע על צלליותיהן של הנחתות פחוסות החרטום שניראו מתקרבות בחשיכה. השעה 03.00. על הסיפון מורגש מתח רב עד כדי כך, שדומה כי אפשר למששו. באחת הפינות ניטש ויכוח סוער — מה קשה יותר, ביצוע הנחיתה או השירות ב-אוניה? "מה אתם עושים", טוען אחד ה-נחתים, "נוסעים לטייל באוניה וזה הכל. נראה אתכם נוחתים אתנו ומסתערים על היעד".

"ואתם", עונה לו אחד מזאבי-הים הותי-קים, "רק נסו להימצא על סיפון אוניה בתאים המחניקים ובחדר הדוודים בעת סערת".

את כלי-הנחיתה מן האויר ומן היבשה; אך בתרגיל נבחנת יעילות ביצוע המשימה בתיאום בין הכוחות המשתתפים, בדיוק ובכושר הביצוע.

עלטה ודממה כללית. רק המנועים נוהמים חרישית והקשר האלחוטי שומר על שיוט מתואם של כוח-המשימה המגוון, המתקרב אט-אט ליעדו. על הגשר מתבודד המפקד — כיום אחד המפקדים הבכירים של החיל — שקוע בהרהורים על העבר הלא רחוק: השנה — 1953. באותם ימים נתעורר מחדש הצורך לבחון את האפשרויות של הנחתת לוחמים על חוף האויב, תוך שיתוף פעולה עם חיל-הים. המשימה היתה למעשה הקמת יש מאין. אמנם, נותרו עדיין כלי-הנחיתה ששימשו במלחמת ה-קוממיות, אך ירוקת כבר עלתה על דפנו-תיהם. הוא עצמו הצליח להלהיב קומץ אנשי מילואים למשימה זו, והללו גילו מסירות למופת בקידום שייטת הנחתות — בגיבוש הצוותים, באחזקתם ובמבחנים הל"גיסטיים השונים. במרוצת החודשים, מש-הוכנה השייטת לשירות פעיל, החלו מגיעים אליה מפקדי חי"ר וצנחנים לשם תיאום אימונים ולקידום נוהלי-קרב והנחתה נאותה על החוף. המאמצים המשותפים הועילו והביאו לחברות וידידות כנה בין משתפי הפעולה וגם תרמו רבות לאחוות הלוחמים.

התארגנות השייטת

מ חוגי השעון הורו על השעה 11.00 ב-לילה. אחרוני המפקדים עלו על אחת מסירות הנחיתה, וזו ניתקה מן הרציף והגיעה לאונית הדגל. עלטה אפפה את אחי "מוזק". החוף נראה חשוך-אורות, רחוק וערפילי; אונית הקרב על יושביה הפכה גוש שחור, חסר-צורה. הלוחמים הת-מקמו בירכתיים, הצטופפו בין סירות-הגומי הכבדות וניסו להתחמם קמעה. "הקור ר-הרטיבות חודרים לעצמות", פלט אחד מן החברי, "חגורות ההצלה אינן מחממות כלל". רבים ניסו לישון ולנצל את מעט הזמן שנותר עד הגיעם לנקודת היערכות. נחרה עזה, נחרת יחידה גדולה, בקעה מכל עבר.

בתא הקברניט גחנו הקצינים על מפת החופים. מפקד המשימה חזר על חלוקת התפקידים, והצביע על דרכי תיאום הפעו-לה בין הימאים לנחתים. מפות תצלומי-אויר ושרטוטים שונים נפרשו על השולחן, ועשרות זוגות עיניים עקבו בעירנות אחרי עפרונו של המפקד, הרץ על גבי המפה ומסמן את נקודות היערכות, גזרות הנחיתה, עמדות החיפוי ויעד ההסתערות.

בסיימו את הסבריו, ציין המפקד: "ב-מלחמה ממש האויב הוא השופט, בהפגיוז





"שוטים", מתפרץ שלישי, "במקום לנוח אתם מתווכחים. והרי זה בדיוק כמו לשאול איזה גלגל של האופניים חיוני יותר — הקדמי או האחורי".

לפתע מהדהד פעמון-האזעקה. אנשי ה"חי"ר, שלא נטלו עד כה חלק במבצע, חוגרים את חגורם, המקלענים נוטלים את מקלעיהם הרגמים — את מרגמותיהם. מפקדי היחידות בודקים את אנשיהם וצוידם. מזה חודש ימים נערכו תרגילים ואימונים ונבחנו שיטות. הלילה תסוכם עבודת חודש שלם. המנועים מפסיקים פעולתם. שרשרת העוגן חורקת בחרטום. "היכון להורדה", מדהדים הרמקולים. גוש הנחתים, שהצטופף בירכתיים, מתפור לאורך דפנות אוניית-הקרב, ועד מהרה נקלטים הלוחמים לתוך הנחתות. השעה 04.00. באופן נראים רכסי ההרים הסמוכים לחוף. יחידת-החפה המצומצמת, שהגיעה לחוף לפני כן, מאותתת ומסמנת לכוח-הנחיתה העיקרי את גזרות הנחיתה.

ההנחתה

אט אט מתקרבות הנחתות לחוף. כלי-הרכב מוכנים לתזוזה והנחתים בכוננות מלאה לגלישה למים. "החזיקו היטב בדפנות" — מזהירים הימאים המלווים. אכן, חבטות גלים עזות מטלטלות את הכלים. דלתות-הברזל של הנחתות נפתחות, ומורטות ברעש אל החוף. החיילים פורצים לתוך הגלים הסוערים ונרטבים עד לשד עצמותיהם, אך מתקדמים בוריות כנגד מסת המים.

במקביל לירידתם של הלוחמים מתנייחות מכוניות-הציוד הכבדות, וכלי-הרכב ה-

נגרים אחריהם מתקדמים באיטיות רבה, מנסים כוחם בזהירות בדרכים בלתי-מוכרות ומקפידים שלא ליהפך ולא להתחפר בחוף היס. הבוצי. במהרה באה תגבורת, וגל שני של נחתות מחיש כוחות רגלים לחוף. החיילים ממהרים להצטרף לחבריהם, שהתפרסו בינתיים במשלטים.

התרגיל הגיע לסימומו. ייעודו — לנחות בצורה תקינה ולהתחבר עם כוח יבשתי לוחם אחר בגזרת-החוף מסוימת — הושג. בהישענם על מעקה הגשר התקבצו מפקדים מחילות הרגלים והים, החוו דעו"תיהם, ביררו מגרעות והעריכו הישגים — תוך אחוות לוחמים. הפנו את חרטומיהם לנמלה-הבית.

מהרהורי איש חי"ר

הנחתת שטה זה שעה לקראת יעד ההחפה. מכורבלים וצפופים ישרים בה כוחות היבשה ומצפים בקוצר רוח לירידה מהכלי המטלטל. הנחתת מתנדנדת, י"ס 6 — סוער במקצת" הזהירום עם צאתם מהנמל.

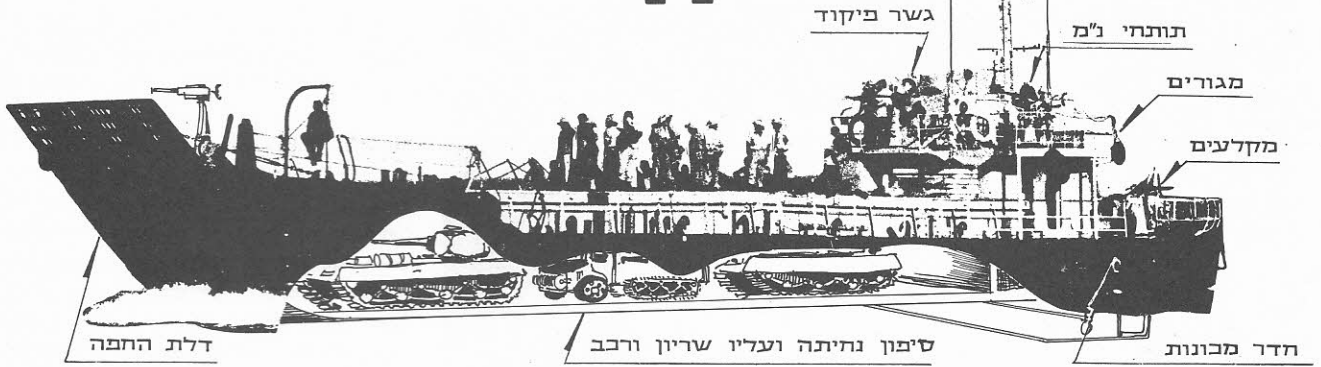
יוסי, אחד הלוחמים, בחר חסון ומוצק, אינו מרגיש בטוב. הוא מסתובב מצד אל צד, מחוויר לעתים וירוקת עולה על פניו. נעשה לו קר וחם לסירוגין ולפני נמלים כאלו "מטיילות" על גבו. קיבתו "המרושעת" יורדת לו פעם תהומה, מתקפצת כלפי מעלה ומחניקה את גרונו, וחוזר חלילה. המועקה הולכת וגוברת, עד שכל ארו"חזת הערב פורצת החוצה לתוך שקיק, שניתן לכל אחד, לעת צורך.

"שיקח השד את הימאים" — הוא מהרהר — "הם שקטים ורגועים ומבצעים עיט את תפקידם, כאלו כל הסערה אינה נוגעת להם כלל".

הוא נזכר במוצבים, בדריכות ה"מתמדת, במארבים, בבוץ בחורף ובי"סירורי המפרכים לאורך הגבולות — אך שם הוא מרגיש טוב ומסוגל להתמודד עם אתגריו, ואילו כאן בנחתת, ישמרהו האל, הוא חש עצמו כחנות סחוט, שנרטב קודם לכן עד לשד עצמותיו. וכשהרגיש יוסי שוב את הקרקע המוצקה מתחת לרגליו — רק אז הבין, ושכל לוחם מסתגל לתנאיו המיוחדים — וכולם יחד, בכוחותיהם המשולבים, יוצרים את אגרוף המחץ של צה"ל.



דיוקן הנחתת



א. זרורי

הצוות

הספינה מופעלת על-ידי צוות קבוע, בפיקודו של קצין. הצוות מתגורר בשלושה מדורים קטנים ומצומצמים, אך נאים, בשיטת "המיטה החמה". מאחר שהמקום אינו מספיק להתקין לכל אחד מאנשי הצוות מיטה משלו, עליהם להתחלק במיטותיהם, ולא אחת, בעת החלפת משמרת, מותר היוצא לתפקיד "מיטה חמה" לחברו — על ריחות הזיעה, הצפיפות ואי-הנוחות הנובעים מכך.

בנחתת מצוי גם מטבחון זעיר לשירות הצוות, ובו כירת גז, מקרר קטן, כמה סירים גדולי-מידות ומזווה צנוע, המתרוקן כליל לאחר שהייה של 30 שעות בים.

הצוות עצמו מהווה חתך נאמן של כלל המקצועות הקיימים בחיל הים: תותחנים, מנוענים, מוכ"מים, אלחוטנים ואפילו טבח, המתקשה בהכנת ארוחותיו כשקרקעית האסדה מתנדנדת בזווית בנות 30 מעלות ומעלה.

בזמן ההפלגה

הספינות מנוהלות על-ידי אנשי משמרות הים. בגשר הפיקוד קצין משמרת, הגאי וצופה, ובחדר המנועים — שלושה סיפונים מתחתם — נגד ומנוען משמרת. צופה המכ"מ מסמך על גבי המפה את מיקום הכוח והמטרות שנתגלו על מסך המכ"מ.

העבודה מבוצעת בדממה, בשקט ובמינומנות. עינו של ההגאי צופה בטבלת המצפן המוארת, ולשמירת הנתבי הוא מתקן כפעם בפעם אוג מצב לוחות ההגה בהתאם לגודל סטיית החרטום. הצופה בולש במבטו את מלוא כל האופק, דרוך ומוכן לגלות כל מטוס, כלי-שיט ומטרה בלתי-מזוהים, פעולות בלתי-מובנות בכלי-שיט שבכוח, פריטים אחרים בחוף ובים וכל חריג העשוי לעניין את קצין המשמרת, ולדווח על כך מייד.

להנעתו של כלי-שיט מגושם זה נקבעו בירכתיים מספר מנועי דיזל גדולים רבי-עוצמה. מנועני המשמרת בודקים את מספר הסיבובים, שעוני הלחץ והטמפרטורה, ועינם שלוחה אל לוח אותות ה"טלגרף", מוכנים לביצוע כל תמרון נדרש.

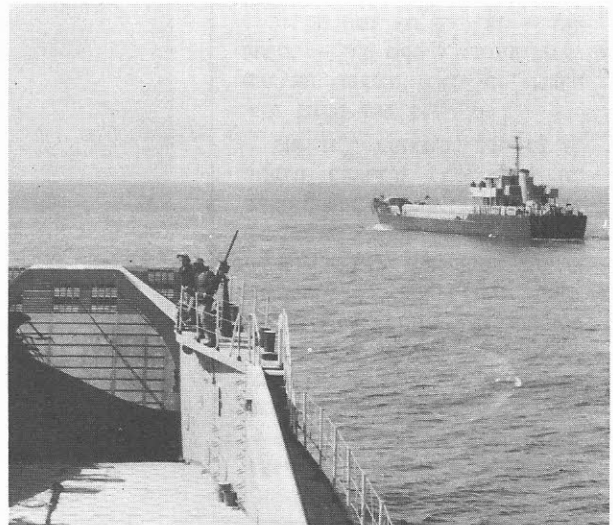
חימוש הנחתת כולל תותחים קטנים מהירי ירי, המאפשרים התגוננות מפני מטוסים וכלי-שיט מהירים של האויב, אשר יעז להתקרב לטווח המתאים.

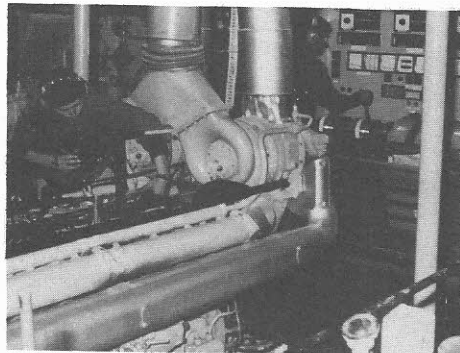
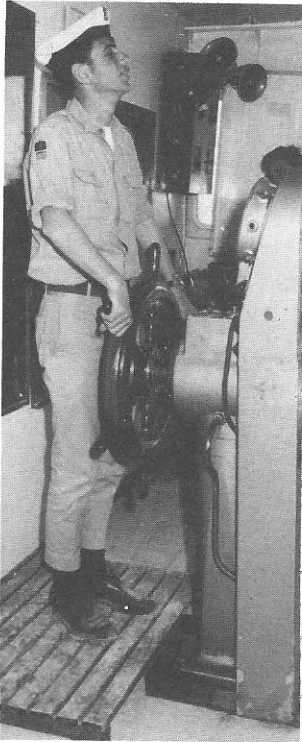
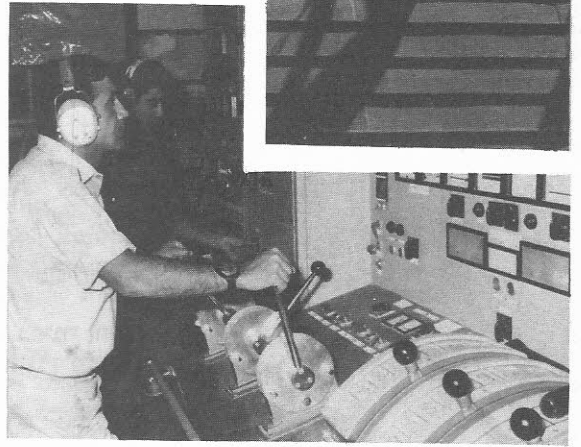
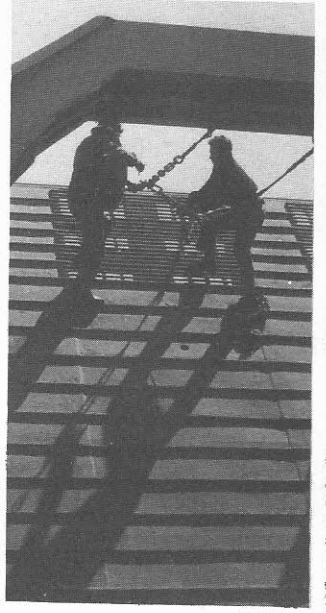
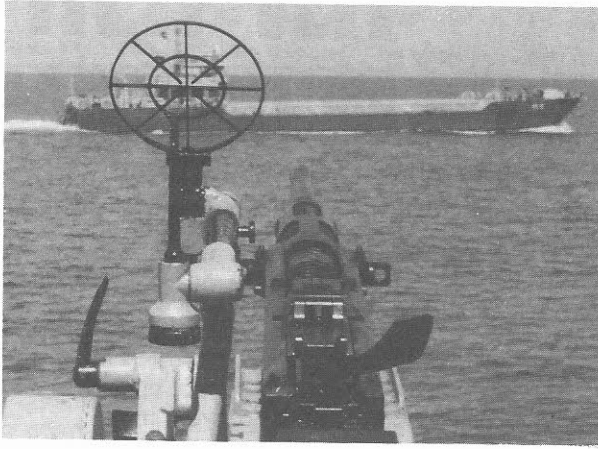
כלי-השיט מפליגים תוך חיפוי הדדי זה על זה ותוך שמירת טווח ומקום במיבנה מסוים, המחייב עירנות מתמדת. ההגאי, המכונאי, המוכ"מ, האלחוטן ו"המנצח על התזמורת" — קצין הנשמרת — כולם מיקשה אחת של יעילות.

המבנה

הנחתת תוכננה כגוף מגושם למדי לצורך התאמתה לתפקידיה. החרטום פחוס, המבנה מלבני ובקצהו גוש גמלוני. זוהי מעין אסדה גדולה, שבחלקה הקדמי נמצא מחסן גדול ופתוח, העשוי לקלוט בתוכו מטען. להקלת הפריקה והאיסוף של מטען זה על כל סוגיו, בחוף הים, הותקנה בחלקה הקדמי של הנחתת דלת, אשר צירה בסיפון התחתון, והמשמשת עם פתיחתה והורדתה כשרון שעליו עוברים הרכב והגייסות. לנחתת קרקעית שטוחה, המאפשרת התקרבות הספינה ממש עד קו החוף, אף במים רדודים ביותר.

על הנחתת הותקן, במעלה מיבנה הירכתיים, גשר פיקוד מרווח, בתוכו מוצב הגה חשמלי אשר מסיט שלושה לוחות הגה, הנמצאים בתחתית ירכתי הספינה מאחורי המדחפים. הכלי מופעל בעת הצורך גם באמצעות משאבה הידראולית. על הגשר מותקנים גם מצפן גירוסקופי, שלפיו מכוון ההגאי את השיט בנתיב המבוקש; מכשיר מכ"מ, המאתר כלי-שיט ואת תוואי החוף; מנגנון איתות מיוחד להעברת פקודות למנועים, הקרוי "טלגרף"; וכן לוח-בקרה מלא כפתורים, נורות ולחצנים, המאפשר לקצין המשמרת להעביר פקודות במערכת רמקולים פנימית המתקנת במדוריה השונים של הספינה, ולהפעיל אורות ניווט ואזהרה. נוסף לכך בולטים בגשר טלפונים ואביזרים שונים ומשונים, המקנים למבקר מן החוף הרגשה שהוא מצוי בגשר הפיקוד של נושאת מטוסים בת 50 אלף טון ויותר....





שייטת הנחיתה במבצע קדש



לאילת. הן הועמסו על קרונות רכבת ובהגיען לבאר-שבע הובלו במשאיות "אור-טוקר" לאילת.

הקרבות החלו, וביום הרביעי למערכה אישרה מפקדת חיל-הים קידום כוח נחתות לבסיס סוכרייר, והעמדתו בכוננות למתן סיוע לכוחות שיועדו לכבוש את רצועת עזה. למחרת נצטווה הכוח לשוטט בקירבת הרצועה, וביום שבת, בשעה 07.00, נחתה "קבוצת חוף" ליד המזח בעזה והגיפה את דגל חיל-הים על גג מפקדת החופים המצרית.

יום לאחר הכניעה הסופית של הכוח המצריים ברצועה קיבל הכוח הוראה לסייר בחוף אל-עריש ולבחון בו מקומות נאותים לנחיתה. עם השלמת הסיור חזר הכוח לעזה, ושם נודע לו על כיבוש שארם א-שיך, שבו הנחיתו הנחתות טנקים לסיוע למשימות חיל-רגלים.

כן הועסקה היחידה בפינוי תחמושת שלל מחוף אל-עריש ובחילוץ מטוס "מיג 15" מימת ברדוויל.

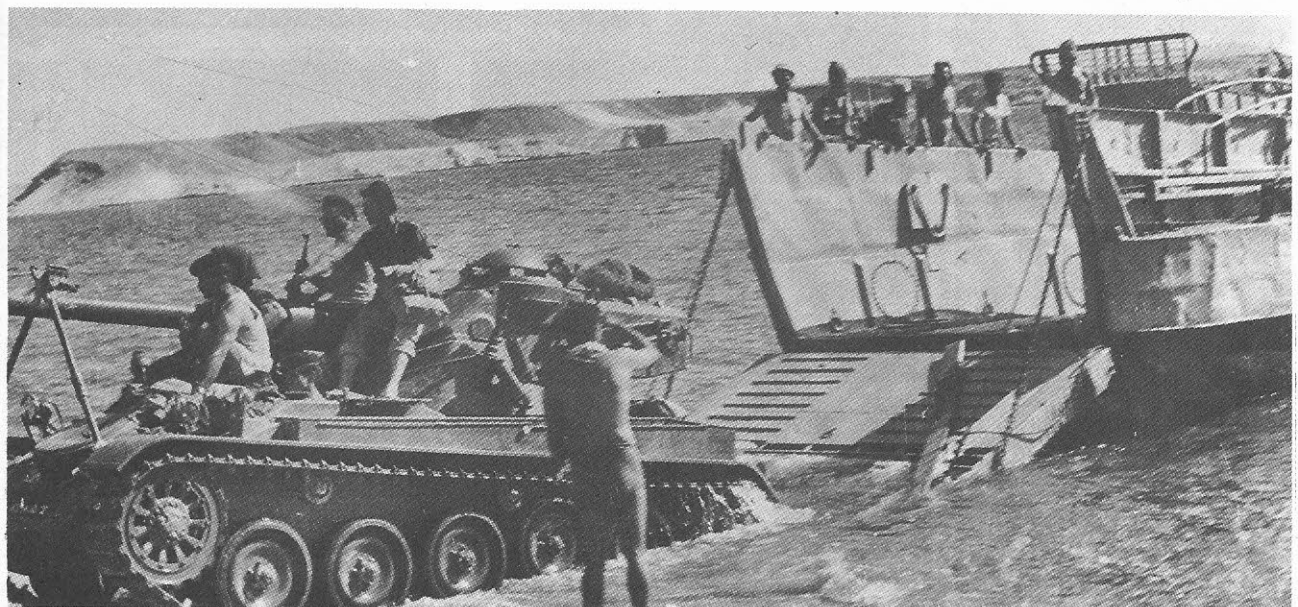
סיומו של "מבצע קדש" סימל מיפנה בתולדותיה של שייטת הנחיתה. לאחר המבצע היה ברור, שכלי-השיט שלה לא יאריכו ימים ותוך שנים ספורות החלו "מספנות ישראל" בונות את הנחתות החדשות, המשרתות עתה יפה את חיל-הים ומהוות חוליות-קישור לשיתוף פעור בין-זרועי.

בראשית שנת 1956 נחשבה שייטת הנחתות כיהידה סדירה בחיל. כוח ה' אדם שלה, שהיה מורכב בעיקרו מאנשי מילואים, נתגבש באימונים ליחידה מב-ציעית תקינה, שרמת הביצוע המעשית בלטה בהישגיה. רוח ההתנדבות של ימאי השייטת היתה למופת.

בתקופה זו כללה היחידה שלוש פלגות של נחתות מכוניות, שלוש נחתות טנקים, ונחתת רגלים. המשימות היו רבות והדגש הושם על אימונים, שהתרכזו בעיקר ב-הפעלת הנחתות, ובשילוב תנועה ואש בעת החפה בתנאי לילה.

באוקטובר 1956 הוכנסה מפקדת השייטת בסוד "מבצע קדש", ומשימתה הראשונית היתה להשיג בכליה כושר מבצעי תקין. בוצעו ניסויי העמסה ו-החפה של כלים, תוך היעזרות באילתורים שונים, כדי להגדיל את קיבולת ההנחתה.

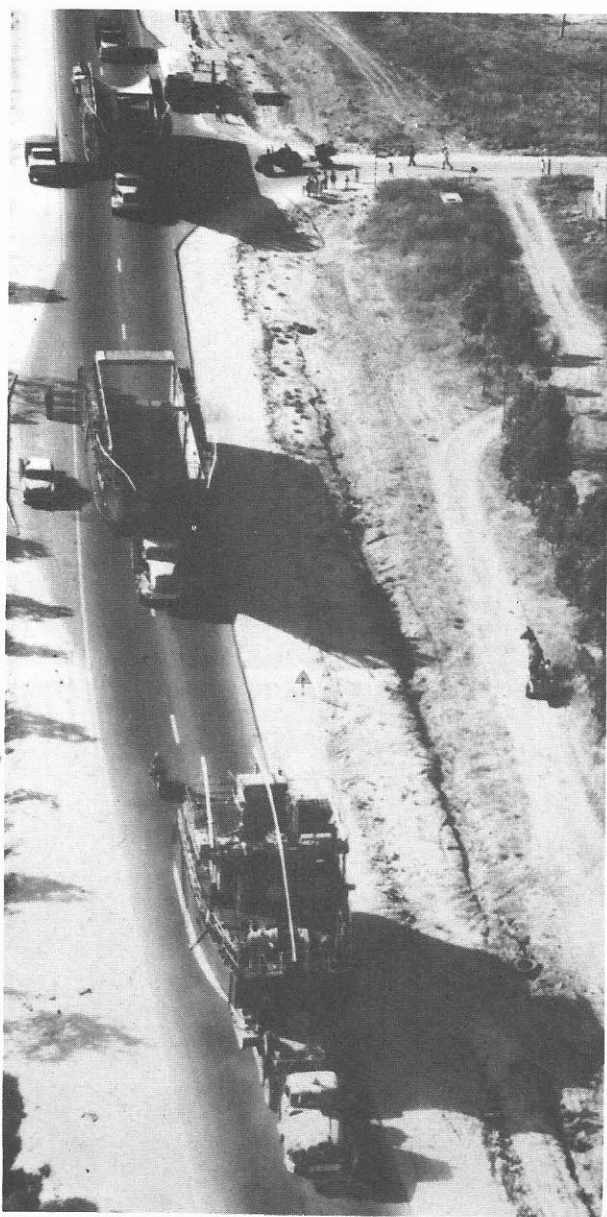
במקביל לניסויים אלה נערך תכנון להנחתת כוח בעורפו של האויב. הוקמה "קבוצת חוף" ואף נערך סיור לילי מוקדם ללימוד חוף הנחיתה המיועד. לנחיתה מתוכננת זו הוקצו כל הנחתות, למעט שתי פלגות שיועדו למבצעים במפרץ אילת, לצורך סיוע לחטיבה 9. כן נעשו הכנות להכשרת אחד המעגנים בדרום הארץ כ-בסיס קדמי לפעולות בסיני. כיומיים לפני תחילת "מבצע קדש" הופנתה פעילות השייטת להעברת נחתות



ההסגר על מיצרי טיראן הוטל לראשונה בשנת 1949 * מצרים מפירה את החוק הבינלאומי הקובע כי מפרץ-שלמה הוא ים-חופשי * כך פרצה בשנת 1957 חטיבה 9 את ההסגר וכבשה את שארם-א-שייך * את האיים טיראן וסנפיר פוקדים ייחודי מרגליות - גילרה היהודית העצמאית

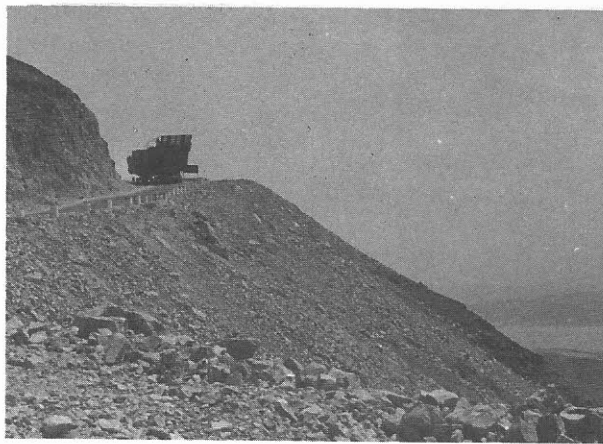
לעזרת חטיבה 9

ב"מבצע קדש" רשמה חטיבה 9, חטיבת חי"ר-מילואים, אחד הפרקים המפוארים שלה, ב"כבשה לאחר מסע יבשתי מפרץ בן 4 ימים את המבצר המצרי בשארם א-שייך, שחסם את המעבר בפני אוניות ישראליות. משימה זו היתה דוגמה נאה לשיתוף-פעולה מבצעי מלא בין כוחות היבשה לבין אנשי החיל.



מסעה של החטיבה החל ב-1 בנובמבר 1956 בראס-א-נקב שליד אילת. הכוח יצא לדרכו בשיירה ארוכה של משאיות, זחלמים, שריוניות וכלי-רכב מגדלים ומסוגים שונים, וגרר עמו את תותחיו וחלק ניכר מהציוד והאספקה, שלהם נזקק במהלך המסע. השיירה התפרסה על פני קילומטרים רבים. המכוניות נעו בתוך ענני אבק על גבי משטחי טרשים ועברו חוליות ששום כלי רכב לא חצה אותן לפני כן. במקום אחד, במעלה ואדי זאלה, התעכבה החטיבה קרוב לחצי יום עד שעלה בידי אנשיה לחלץ את כלי הרכב מן החולות הטובעניים ולהכשירם להמשך הדרך. במקומות רבים אחרים נתעורר צורך לפוצץ ולפנות סלעים, שחסמו את דרך ההתקדמות.

הגשת עזרה והנחתת אספקה ודלק מן הים לחטיבה שלמה היתה פעולה הטעונה תכנון קפדני וכושר ביצוע מעולה, אך עוד בטרם החל חיל-הים בביצוע הדבר, היה עליו להעביר את כלי-השיט הדרושים מחיפה לאילת.



בעקבות "שפני הנסיון"

מספר קצין חיל הים, שהיה אחראי על העברת הנחתות דרומה:

"למרבה המזל תכננו זמן קצר לפני "מבצע קדש" העברת סירות טורפדו אחדות למפרץ אילת, והודות לכך הספקנו ללמוד את הבעיות הכרוכות במבצע זה. הכרנו את כל פיתולי הדרך, רשמנו לפנינו את כל המכשולים, והתברר לנו כי הרכב המתאים ביותר להעברת כלי-השיט הוא משאית "אוטוקאר" הכבדה, שקפיציה עומדים בטלולי הדרך. משום כך, כאשר נתקבלה פקודה להעביר את הנחתות דרומה, לא בוזזו זמן רב. עם רדת החשכה

החל מנוף "שמשון" הענק בנמל חיפה, המסוגל להרים 80 טונות, מעמיס את הנחתות על כלי הרכב.

"את קטע הדרך האחרון עשתה השיירה בחשיכה. הכלים התנדנדו כלולבים, אולם תודות לנהגים המנוסים, שהכירו יפה כל מהמורה וכל עיקול, הגיעו הנחתות אל המפרץ הדרומי והורדו הימה בדיוק בזמן שבו נכנעה בצפון אונית הקרב המצרית "איב" רהים אל-אוואל".

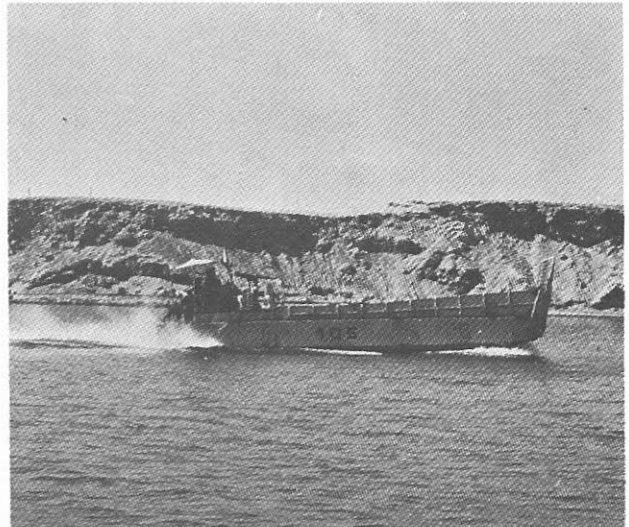
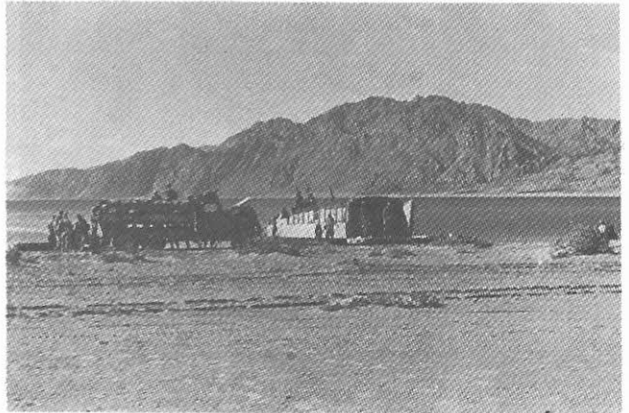
שעות ספורות לאחר מכן כבר שוטטו הנחתות החמו"רות וסיירו לאורך החוף המצרי, אשר במקביל לו, אי-שם בין ההרים, נעה חטיבה 9. על פי בקשת מיפקדת החטיבה פתחו הנחתות באש על מוצבי החוף המצריים ותרמו באורח זה לשבירת רוח הלחימה של חייליהם.

ביום השלישי למסע, לאחר כיבוש דהב, פתח חיל-הים קו"אספקה בין אילת לבין העיירה, ובדרך זו קיבלה חטיבה 9 מנת דלק שאיפשרה לה להמשיך דרומה, לאחר שכלי-הרכב שלה מיצו את טיפת הדלק האחרונה במיכליהן. כמות הדלק החדשה שסופקה מן הים הספיקה למכוניות החטיבה לעשיית הדרך עד מבואות שארם-א-שיך.



מבטן הנחתות - אל היעד

בהגיעה לשארם א-שיך הסתערה חטיבה 9 בחסות החשכה על העמדות המצריות המבוצרות, אך נאלצה לסגת אחרי שתי התקפות שבהן הוסבו לה אבידות. מטוסי חיל-האוויר הוועקו לעזרה והחלו מפציצים את העמדות המצריות מיד עם עלות השחר. נחתות חיל-הים הצטרפו אף הן לקרב, וברגע המכריע הביאו אל החוף טנקים, שהוטענו בהן באילת בשעות הלילה. החטיבה הסתערה בשלישית, ובהסתייעה בכוח הטנקים הרענן הצליחה לכבוש המיתחם המבוצר, שהוחזק על-ידי כאלף חיילים מצריים.



סיפר אחד מהלוחמים של חיל הים :

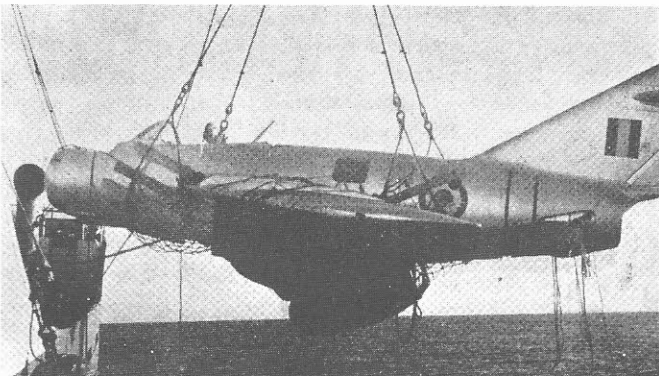
"סוללת תותחני-שדה משלחת פגזים אל שארם א-שיך שמעבר לגבעות הסמוכות. טייסת "מוסטנגים" חולפת ביעף, צוללת אל היעד בנהם, סובבת וזונקת אל-על ומאחוריה צומחות פטריות עשן ורעמי התפוצצויות מהדהדים בשרשרת. הנחתות קרבות אל החוף, החרטום חורק וצונח בחבטה אל המים. משחיתי הטנקים מזנקים מבטן הנחתות וגולשים זקורי-תותח אל המים ומשם אל החוף. מיד הם פורצים בתאוצה אל הכביש, וכבר הם שועטים מן הגבעות אל המסגד הניצב בפתח שארם א-שיך, שי-כורים מקפיצת-הדרך שעשו מאילת דרך הים. זהו מהלך של 120 מילין במימי אויב — יממה אחת של הפלגה במקום מסע של מאות קילומטרים במדבר בארץ לא נודעת".



חילוץ מיג מצרי

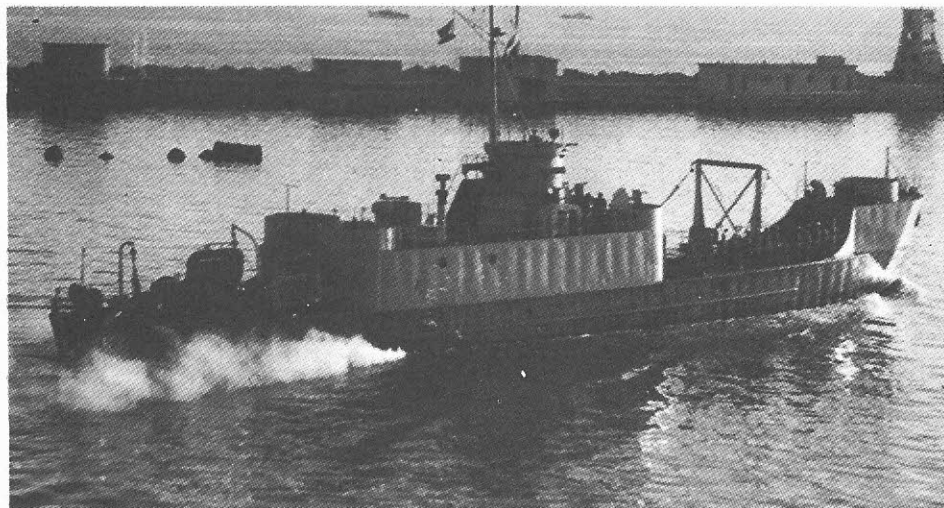
יה זה ימים אחדים אחר שוך קרבנות "מבצע קדש" בציר הצפוני בסיני. מטוס-סיור של חיל האוויר, שחג מעל אל-ערیش, גילה כ-60 ק"מ ממערב לעיירה "מציאה" שאיש לא חלם עליה: בתוך ימת ברדוויל, במרחק כ-80 מטרים מהחוף, הבהיק גופו המוכסף של מטוס "מיג 15" מצרי שלם לחלוטין, שנראה כי נאלץ לנחות נחיתת אונס, לאחר קרב עם מטוס ישראלי.

גם בתוך שפע השלל שהותירו אחריהם המצרים בסיני, היה מטוס זה בעל חשיבות חורגת מן הרגיל. "מיג" סובייטי עדיין היה בבחינת נעלם מחוץ לתחום הסובייטי. מלחמת קוריאה סיפקה מידע נכבד בכל שרוך בכושרו המבצעי, אך פרטי מבנהו וחימושו לא היו ידועים במלואם. מציאתו של מטוס כזה בשלמותו בידי חיל-האוויר שלנו, עשויה היתה לספק מידע חשוב על כוחו של חיל-האוויר המצרי, שנתבסס בעיקר על מטוסים אלה. נקל להבין, איפוא, את ההתלהבות שאחזה באנשי חיל-האוויר, מרגע שנודע להם דבר "המציאה" היוצאת-דופן. הם שלחו מיד חוליה מיוחדת לבדיקת אפשרות משיית המטוס מן הימה והעברתו ארצה, אלא שנסיונותיה של חוליה זו להגיע אליו בדרך היבשה עלו בתוהו. גבעות החול לאורך החוף מנעו כל גישה מכלי-רכב. האפשרות היחידה להשגת המטוס היתה, איפוא, חילוץו על-ידי שייטת הנחתות, אשר גילתה תושיה רבה וכושר אילתור יוצאי דופן בביצוע המשימה.



המיג מורם לאונית סוחר

הצדעה לנחתת פ-53



אברהם ארון

מדי פעם, כשחזרו אוניות הקרב לנמל כדי להצטייד ולהחליף כוח, צפו בהם אנשי הנחתת מלאי קינאה. אולם ברור שגודלה, תכונותיה ונשקה הדל של הנחתת לא איפשרו לה ליטול חלק בקרבות ימיים.

הימים חלפו באימונים ושוב באימונים. עוד הפלגה, עוד תרגיל נחיתה. אט אט התמלאו הדפים הלבנים של יומנה בשורות קצרות, הטומנות בחובן הרפתקאות וחוויות אינ-ספור. חרטום הנחתת ביתר את הגלים לאורך החוף, מצפון עד דרום. היא הכירה כל שרטון, כל מפרצון וכל גבעה לאורך החופים עד גבול רצועת עזה. אולם משפרצה מלחמת סיני והותרה הרצועה נשתנו הפקודות והנחתת הפליגה בנתיבים חדשים ועמדה במבחנים רבים, שלא ידעה עד כה.

מטרה לפגזי משחתת

אך לא לעולם חוסן. כל האילתורים מוצג, הבלאי והזמן עשו את שלהם, פעולות המנועים נחלשו, הרטיבות נתנה אותותיה במתכת — ויום אחד "צלעה" הנחתת בכיוון המספנה. התייעצות קצרה נערכה בין אנשי המספנה והחלטתם היתה חמורה: הנחתת לא תחזור אל הים. פורקו המנועים, כלי-הקשר ושאר האביזרים והכלי עצמו נגרר אל שובר הגלים. שם, במקום המוכר לנחתת היטב מאז ימי ההעפלה, נקשרה שוב בקצהו של כבל ברזל. לא עברו ימים רבים, והיא הועמדה לרשות המשחתות כמטרה לירי תותחיהן. אילו טובעה וחסל או לפחות פורקה ר שירתה בגרוטאותיה כלי-שיט חדש... אך לא! עוד פגיעת פגז ועוד פגז, ובכל פעם שעמדה לרדת למצולות החזירוה לחיים-לא-חיים! המשאבות רוקנו אותה ממים שחדרו לתוכה, בקיעה הוטלאו חר ריה נאטמו — והרי לכם מטרה מתוקנת לסדרת אימוני ירי חדשה.

ושוב מתעופפים פגזים, ושוב נפגעת הנחתת — וחוזר חלילה. עד שבה מכת החסד. באחד מתרגילי הירי "ליטפו" שלוש הפגזים הראשונים של המשחתת את הנחתת המיושנת. הפגז הרביעי פגע בין קו הסיפון לתורן והנחתת החלה שוקעת במהירות רבה.

היה זה מחזה עצוב, שהתחולל בלויית מערבולות גועשות. עוד רגע — והיא נעלמה במעמקים.

בהעפלה

לאחר שתרמה את חלקה במלחמת העולם השנייה, נרכשה הנחתת מעודפי הציוד של צי ארה"ב בשנת 1947. היא שופצה במהירות והובאה בסתר לאיטליה באחד הלילות, שם הועלו על סיפונה מאות מעפילים מניצולי השואה, כדי להביאם ארצה. ברגע שעזבה את איטליה הוחלף דגלה לדגל מצרי, כדי להטעות את המתנכלים להעפלה.

מספר מפקדה: "בשעות הלילה, במרחק-מה מיעד הנחיתה ליד ניצנים, נשטף לפתע הסיפון אורות ובאפלה הידהדה הקריאה "עצור!" היתה זאת משחתת בריטית. תחבולת הדגל המצרי הצילה אותנו. "האם ראיתם אוניית מעפילים קרבה לחופי ישראל?" שאל רב-החובל הבריטי. השבנו לו בשלילה, כמובן. אך כעבור זמנ-מה נתגלתה התרמית ובאופן נראו משחתות בריטיות. "אתם עולים בלתי חוקיים!" קראו ברמקול נייד "עיצרו את האוניה". לא נכנענו, אך ברור היה שהמערכה אבודה. מכשירי הקשר והצופן הושלכו לים. המשחתות נגחו את הנחתת, וכתוצאה מכך נשבר אחד ממנועיה והיא החלה סובבת על צירה. כלי השיט נפל לידי הבריטים תוך חצי שעה."

בשירות החיל

חודשים רבים לאחר שחמקה לחופי הארץ עגנה הנחתת בנמל חיפה מרותקה בכבלים אל שובר-הגלים, מוזנחת, מעלה ירוקת וחלודה — אחות נוספת ל"צי הצללים". אולם, בפרוץ מלחמת העצמאות נגאל כלי-השיט משממונו והוכשר לפעולה לפי-ידי אנשי האחזקה של חיל-הים. הנחתת פשטה צורה ועטתה את צבע הקרב האפור. דגל השירות הפעיל של חיל-הים הונף עליה ושמה הוסב ל"פ-53.

שעה שאחיותיה הגדולות ממנה נלחמו בצי המצרי, סבבו מדחפיה של הנחתת בעצבות, בצפיה למלא משימות מבעיות. מול חופי תל-אביב הבריחו קורבטות של חיל-הים את כלי-שיט של האויב, שביקשו להנחית צבא על החוף, ותותחיהן הפגזו את חופי לבנון, אשקלון, עזה ורפיח. ואילו היא נאלצה להסתפק בתפקידי סיור, באבטחת חופים ובתמרוני נחיתה.



אר' פורת

נחתתי באל-עריש ב-6 ביוני 1967, ביום השני למלחמת ששת הימים, עם כוח-משימה, שהתחבר לכוחות היבשה של צה"ל עם כיבוש המקום. יחידת האבטחה של החיל, שבתוכה ירדתי לחוף, נחתה בו בסירות גומי. ענני עשן שחור עדיין התאבכו מעל העיירה שבצפון סיני, ומדי שניות מספר נשמע פרץ יריות מנשק אוטומטי. טיהור המקום טרם הושלם, וכדורי צלפים שרקו מכל עבר.

החוף, הובילום בשיירה ארוכה למקום רי-כום.

על אנשי חיל-הים, שעסקו בבדיקת ה-ציוד הימי שעל החוף — בין השאר ציודים של אנשי הקומנדו הימי המצרי — נורו פגזי מרגמה מעבר לגבעות המתנשאות מעל לחורשות הדקלים, וחלמ'ם סיור של צה"ל יצא לטהר את השטח.

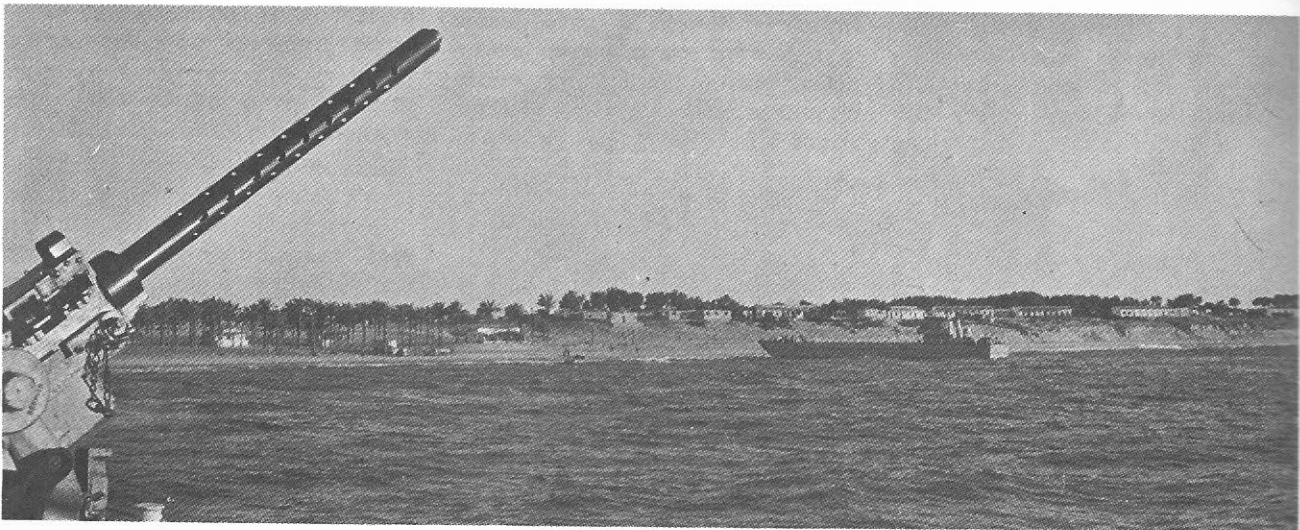
בלילה עוד האירו כדורים נותבים את שמייה של אל-עריש, ורק בבוקר נדם קול היריות בעיירה, משהושלם הטיהור. עתה יכלו חיילי צה"ל להתפנות לבדיקת הציוד העצום שנמצא במקום — כולו חדש, כולו סובייטי. עכשיו — כולו ישראלי.

לנוס על נפשם בעת ההתקפה ונותרו במקום, הסתתרו בחורשות הדקלים, בבניי "ה" בונגאלו" שעל החוף, ויצרו קיני התנגדות. רבים מהם, שסברו כי אין להם מה להפסיד, נתגלו כלוחמים מסוכנים. פעמים אחדות ריססו מקלעיהן של סירות חיל-הים את חורשות עצי התומר, ששרצו צלפים, ואז פחתה ההטרדה.

על החוף עצמו, מול מקום עגינתה של אחת מספינות-המלחמה של חיל-הים, התרכזה קבוצה גדולה של פליטים מקומיים, כנראה דייגים, שהתחננו על נפשם; ראשיהם עטופים גופיות לבנות — סמל הכניעה. חיילי צה"ל, שעסקו בתפקידי אבטחה על

החוף השטוח של אל-עריש, הנמצא במחצית הדרך בין הנמל הקטן של טה לבין תעלת-סואץ, עטור לאורך קילו-מטרים רבים בחורשות דקלים זקופי קומה, שניטעו בסדר מקסים ואכזוטי, כאילו נלקחו מאיי הוואי. החול הזך והבהיר להפליא היה מכוסה מאות כלי-נשק; רובי-סער אוטומטיים, תת-מקלעים, סירות הפוכות, שריו-ניות חרוכות, חגורי-קרב, מסכות-גז, תרמילי ציוד אישי מכל הסוגים, קובעי-פלדה רוסיים ו...זוגות נעלים.

מספר הנפגעים בקרב כוחותינו בפעולות הטיהור היה רב ממספר הנפגעים בכיבוש עצמו. אותם חיילים מצריים שלא הספיקו



185°



אלכס 101

שייטת הנחתות נמצאת בכוננות מתמדת. אימוני החפה של רכב וציוד כבד, בקטעי חוף שונים, מתקיימים לעתים קרובות. לפעמים, תוך כדי שיטתה, מבצעת היחידה לאורך חופי ישראל תפקידי ביטחון שוטף, וכל אוניה או ספינה שבה נתקלות הנחתות, נבדקת וצוותה נחקר.

מטוסים באופק

הנחתות מתקרבות לאל-עריש. על החוף הסמוך, בדופן שמאל, מתנשאים דקלים עתי-רי כפות ונראים מיבני פח ואבן עלובים. שחפים חגים חולפים בצריחה מעל הספינה ודגלי חיל-הים מתנפנפים בעליצות לרוח הבוקר.

"אזעקת מטוסים! אזעקת מטוסים!" הצפירות נוקבות את חללי חדר המגורים. כהרף עין הופכת הספינה לכוורת רוחשת של אנשים חגורי חגורות הצלה וחבושי קסדות, האצים לעמדותיהם.

שני גופים כסופים חגים בחינניות לאורך הפס הכהה של החוף. השמש מאירה מ"אחוריהם וקשה לזהותם. לפתע משתנה כיוון טיסתם. פניהם אל השייטת — נקודות הגדולות והולכות בעיגולי כוונות הנ"מ ה"פתוחות. "מיג 21"! לא! אי אפשר לטעות בויהוי. אלה מטוסים ישראליים. הללו קרבים עד טווח כ-2,000 מטרים, מתאזנים במקביל

"...הוטל עלינו תרגיל נחיתה של החפת רכב כבד בחוף שבצפון סיני. ה"יצאה מהנמל אח"צ" המתדרך ממשיך ומציין את שמות הנחתות המשתתפות ב"תרגיל; מפרט את מערך כוחות האויב ה"סמוכים לזירה, את שיטת הביצוע, מבנה הכוח, נושאי הקשר וההנחיות לפתיחה באש — מאה ואחד פרטים הדרושים ל"הבהרת המשימה.

"יש שאלות?"
 "יש! במקרה שברוך לתרגיל ניתקל ב"סירת דיג של תושבי השטחים המוחזקים ובתוכה אנשים שאין בידיהם רשיונות-דיג — מה תפקידנו?"

"...האנשים ייעצרו וימסרו לידי המשטרה" — באה התשובה.

תוך דקות נסתיים התדריך, נקבעו פרטים אחרונים לגבי שיבוץ כוח האדם, כמות המזון וצרכי התדלוק. כהרף עין הוסטו כיסאות, נמתחו גווים והחדר נתרוקן מ"יושביו, שאצו לשקוד על ההכנות הדרושות.

לילה. חרש, מבין אוניות הסוחר שבמעגן, חומקות מספר ספינות מואפלות, גושים אפורים ומוגשמים. במבנה, היפה לחיפוי הדדי, נבלעים כלי-השיט בחשכה כשעל סיפניהם קני תותחים טעונים, דרוכים ונצורים.

קצין המשמרת משגן את הוראות הלילה של המפקד:

- * הזעק את הצוות לעמדות הקרב עם גילוי מטוס, כלי-שיט מלחמתי או חשוד.
- * הזעק אותי ללא היסוס בכל מקרה של ספק או אי-בהירות.

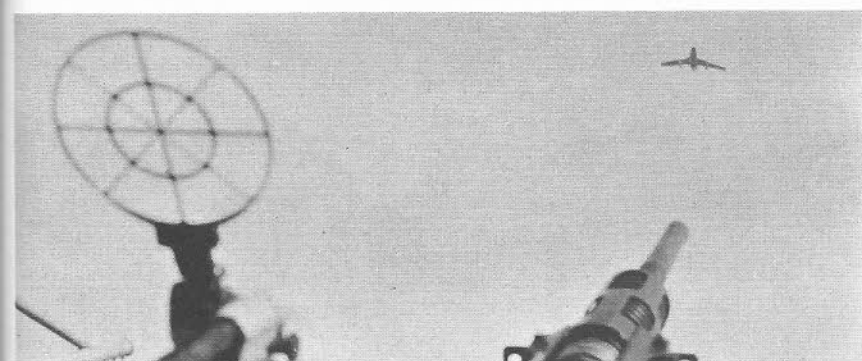
למסלול תנועת הספינות ותוך כדי כך מנע-נעים בכנפיהם לשלום ופונים חזרה מזרחה, אל השמש.

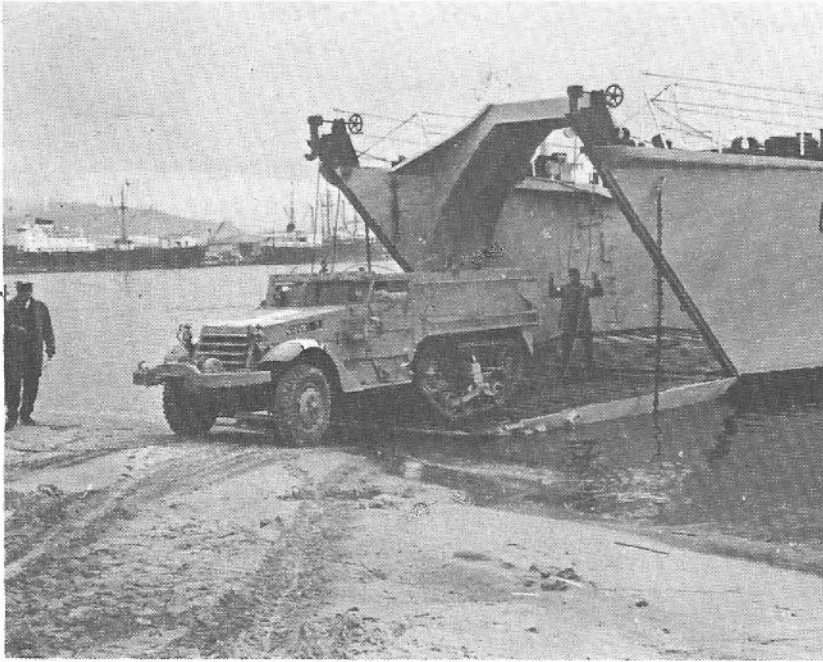
סירות חשודות

אל-עריש עתה רחוקה מאחור. לפני, שמאלה מהחרטום, כבר אפשר להבחין ב"מבנה החוף. "רחוק, ליד החוף, שתי סירות!" — מכריז הצופה.

אכן ליד החוף, ממש ליד שורת גלי ה"חוף המתנפצים אל הסלעים, נראות שתי סירות המפלסות דרכן אל הים הפתוח. בשל קרבתן ליבשה הן מתמזגות עם תוואי החוף. "לעמדות קרב! שנה כיוון שמאלה, קורס 200!" — פוקד המפקד.

כלי-השיט סבבו באיטיות תוך הקפדה על המבנה, ולפתע נראו הסירות משנות כיוון ופונות בחזרה אל החוף. היתה זו תנועה חשודה.





אור ירוק מחליף את האדום. בא רגע תירגול הנחיתה. הרכב הכבד יורד על גבי דלתות הנחתות ופונה בחסות החשיכה לעבר החולות, בדרכו אל היעד. ובערב, לילה לאחר מכן, נכנסו בעד פתח נמל הבית ספינות מגושמות ואיטיות, שיטו בין האוניות ונקשרו בלאט לרציף. התרגיל תם, אך התפקיד לא נשלם. הנשק פורק, שומן וכוסה ביריעות סיבי. הסיפונים נשטפו והמיכלים המרוקנים תוד-לקו מחדש. קצינים חילקו הוראות לליל שמירה, ובמשרדו עוד ישב מפקד היחידה שעה ארוכה וכתב את הדיווח. אימונים וסיורים רבים בוצעו ויבוצעו. בכמה מהם נתקל כוח הנחיתה בספינות דיג מצריות, שלפעמים נגררו לנמל הבית ולפעמים גורשו הרחק מחופינו. בסיורים אחרים בוצעו משימות מסובכות יותר בשיתוף עם כוחות אחרים. אחזים מהם — עתירי אירועים והרפתקאות—נחרתו בלב מבצעהם.

פתח דלת

הנחתות נתפנו סוף סוף לביצוע תרגיל ההנחתה. בנקודת חוף מסוימת הן מעמיסות את הרכב הכבד, כדי להורידו בצפון סיני.

"היכון לנחיתה!"

אור צהוב נדלק ברמזור המותקן משמאל לדלת. אנשי הצוות תופסים עמדה, נכונים להורדת דלת הנחתה.

"היכון להחפה!"

אור אדום מהבהב בא במקום הצהוב שנעלם.

"כל המנועים חצי קדימה!"

"כל המנועים לאט קדימה! הכן עוגן לזריקה!"

"כל המנועים עצור! זרוק עוגן!"

תוך שניות נשמעת חבטה. זהו — ה"רטום כבר שעון על החוף.

"פתח דלת!"

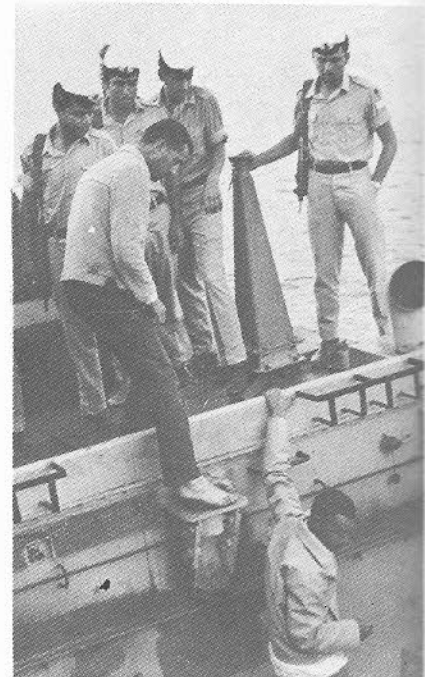
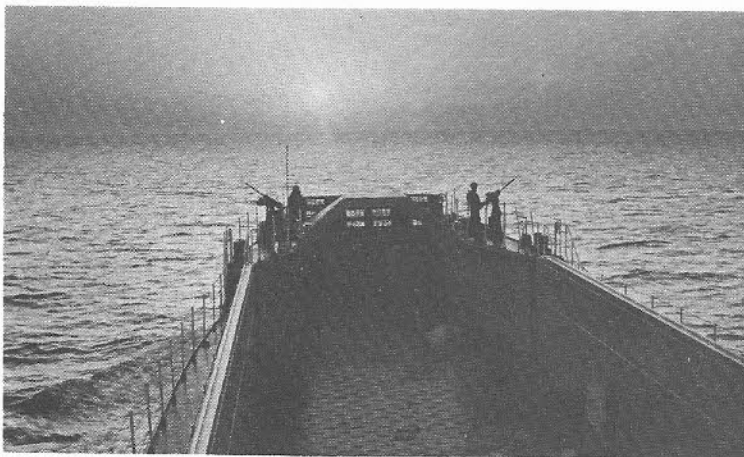
"שמאלה עשר! קורס 185!"
המרחק אל הסירות החשודות קטן והר"ן. סירת מנוע ובתוכה ארבעה אנשים נורת אחריה שוטית קטנה. כלי-השיט כבר עומדים לחצות את השורה הראשונה של גלי החוף ואומרים לנחות. אנשיהם מקווים, כנראה, כי בשל הקירבה לשרטונות תוותרנה הנחתות על הביקורת.
"היכון להורדת סירות! צוות עמדות השתלטות לסירות!"

המפקד מוסר תידרוך קצר לצוות ה"השתלטות": "בדקו מסמכים, ואם ימצאו חשודים העבירו אותם לספינה. אם מספרם גדול, רכזו אותם במקום אחד בחוף ואנו נבחת לידכם ונאסוף אתכם. הקפידו לבדוק קשר רדיו ודווחו על כל אירוע."

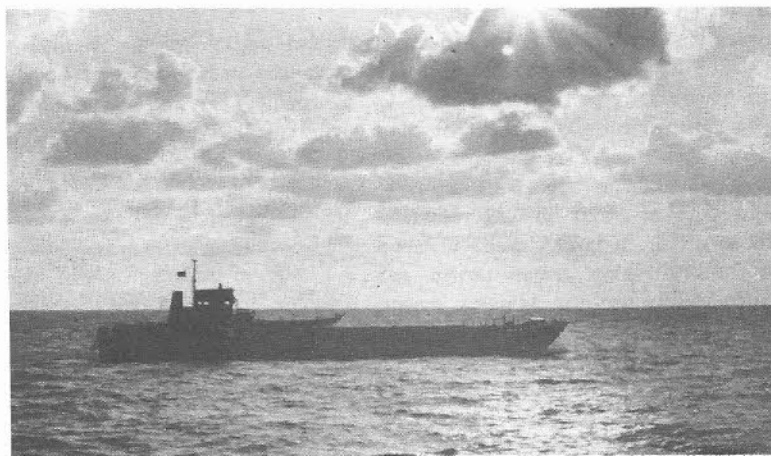
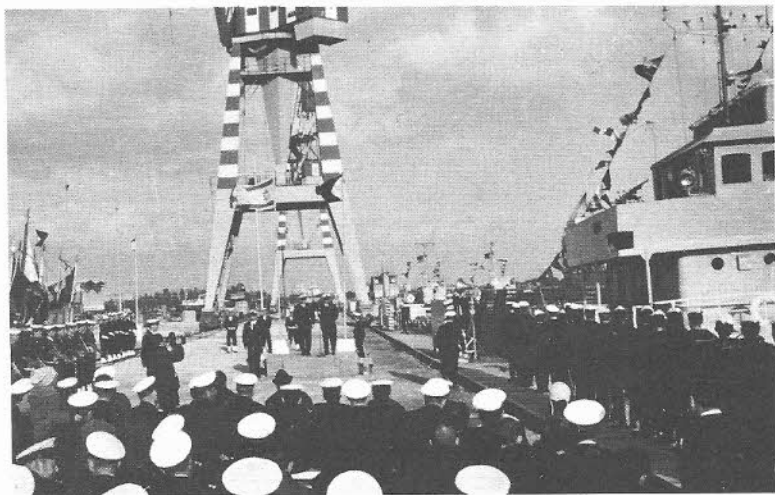
סירה הורדה לים ובתוכה מפקד הצוות, אלחוטן, מפעיל מנוע ומספר לוחמים חמ"ר שים בתת-מקלעים. חרטומה הזדקר והיא הוזנקה בדהרה אל גלי החוף השוצפים. שוב שינו הסירות החשודות כיוון, ועתה שעטו לקראת הכוח. נראה שאנשיהן נואשו מבריחה ולא רצו להסתכן בנחיתה חפוזה בגלים הסור"עים. סירת הסיור משיגה ועוצרת אותם, ומיד מקימה קשר אלחוט עם הנחתה:

"שתי סירות, 2002 ו-2017, מאל-עריש. לשלושה אנשים אין רשיונות-דיג. האם ל"העביר החשודים בסירתך? עבור!"
"אמור להם להפליג בכיווננו ולהיצמד לדופן שמאל. עבור, סוף!"

הסירות נצמדות לדופן. שלושת החשודים מועלים לסיפון ומיד מורדים מטה אל תוך הספינה, על מנת להישאר שם תחת משמר עד העברתם לידי המשטרה. הרשיון מוחרס ותמורתו ניתן לראיס אישור החרמה. ה"מפקד מדווח לבסיס — ו"כל המנועים מלא קדימה!"



הווי.הווי.הווי.





אל המרחבים החדשים

רס"ן עבח

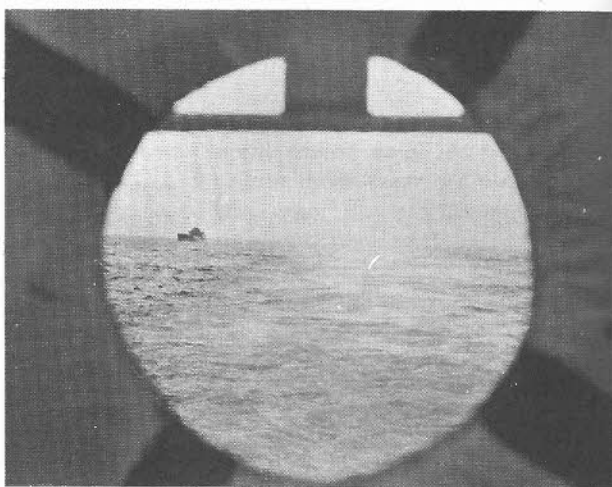
נראה כי המפקד המצרי היסס עד לרגע זה. אך משראה כי יריבו הישראלי מפנה אליו את אחורי ספינתו, פרץ קדימה. כאן זומנה לו אפתעה. מפקד הנחתת הישראלית הורה להסב את החרטום, והחל שט במהירות לקראת ספינת התותחים המצרית. שניות אחדות היתה מתיחות שרויה על סיפוני שתי הספינות גם יחד, ולפתע סבבה הספינה המצרית בבהלה ובראָה אל מאחורי המצופים שעל הגבול הימי המוסכם.

חלפו ימים, ושוב אין ספינות מלחמה מצריות שטות לאור היום במפרץ. בלילה, סמוך לחוף מצרים, הן חומקות בדרכן אל הבסיסים שנותרו להן על אדמתן. במשך הזמן הפכה שגרת הסירות במרחבים דבר של יום ביומו, ומלחי הנחתות, חשופי גוף וחבושי כובעי פלדה, ניצבים מאחורי המקלעים הכבדים והתותחים הקלים, נועצים עיניהם בחוף שמנגד. ככל שמתקרבים לחופי האויב נעשית הקריאה "עמדות קרב" מוחשית יותר.

אחד הבקרים פערה הנחתת את לועה, בלעה אל קרבה סירות גומי קטנות וצוות מלחים, העמיסה לתוכה "מנות ברזל" מסוגים שונים והחלה לנוע אט-אט אל מרחבי המיצרים למטרת אימונים. המשימה היתה להכיר את המרחבים החדשים ואת חופי המיצרים המתמשכים עד לים האדום ולהחייף את הציוד הכבד.

שטנו במהירות של קשר וחצי בלבד על גלים עצומים, והמכ"מ היה האבזור היחיד שבלט מעל פני המים. תותחן, שנשען על התותח, נלכד בסערה והסתובב על ציר תותחו כאילו היה סביבון. כאשר שככה מעט הסערה גילינו במרחק 400 יארד ספינת תותחים מצרית.

הספינה המצרית נמצאה קרובה לקוי האורך, עליהם הוסכם כגבול שיט בהסכם השיט ההדדי. על כן בחנו אותה הימאים בחשדנות והתרחקו לעבר הצד הישראלי.





שגייסות צה"ל הגיעו אל הסואץ, במלחמת ששת הימים, היה צורך להוכיח ריבונות ישראלית בתעלה ולהבהיר למצרים, כי זכותה של ישראל עומדת לה לשוט לאורכה וכי קו הפסקת האש עובר במרכזה.

המשימה לייצוב גבול זה הוטלה על יחידת חיל-הים, אשר חייליה נצטוו לשוט בצמדים ב-סירות-גומי במספר נקודות במרכז התעלה — מקנטרה בצפון ועד פורט-תאופיק בדרום. היתה זו משימה, שחייבה אומץ לב רב מצד הלוחמים, בהימצאם כ-100 מטרים בלבד מ-עמדות האויב, חשופים בסירות-הגומי, כשהגנתם היחידה התבטאה בחיפוי התותחים הישראליים. אכן, בצאתם לשוט, כפי שתוכנן, ידעו הבחורים היטב את המצפה להם; ידעו, ששיט מעין זה נועד לכישלון מראש וכי שעתידיים הם להיפגע. אך למרות זאת יצאו, ודגל חיל-הים אכן התנוסס ברמה בתעלה.

להלן תיאור המבצע של אחד הצמדים מול פורט-תאופיק, מבצע המסמל את עוז רוחם של לוחמים העשויים ללא חת.

פריסת שלום לווהטת

השעה 06.00. בסירת-הגומי יושבים אבי-שי וגיל ידידו במכנסים קצרים. על קרקעית-הסירה מונחים רימוני עשן והתקפה, "עוזי", ו"קלצ'ניקוב" מן השלל. ומעליה מתנוד-סס ברוח הקלה דגלון חיל-הים.

"זוים", סינן אבישי מבין שינוי, והסירה זינקה קדימה במפרץ, מפלסת לה נתיב לעבר התעלה ומשאירה אחריה שובל מים מקציף.

פורט-תאופיק נראתה היטב באופק וב-מרחק-מה ממנה נתגלו מספר ספינות משמר מצריות.

"בטח חושבים, שאנחנו משלהם..." הרהר אבישי, ואחז בחוזקה ב"עוזי". סירת-הגומי הרחיקה למבואות התעלה, כשתותחי ה-ריון מהצד הישראלי, מחפיע עליה. המצרים

המחופרים ממול לטשו עיניים מופתעות לעבר שני הבחורים הזקופים שבירכתי הסירה. השעה 06.15. הסירה שטה כבר באמצע התעלה, והמתח כבד ממשוא. אכן, לא עברו דקות ארוכות ופריסת השלום הראשונה — צרור כדורים מנשק אוטומטי — נשלחה לעברם. גיל החזיר אש, בעוד אבישי מנווט את הסירה בעקלתון. מטח מאיים, שנורה ממקלעו של צלף מצרי עקשן, חלף ביניהם בשריקה חדה. הסירה שטה קדימה בנוהם מנועים מחרש אוזניים.

הירי נמשך. המטחים גוברים והולכים. רק מזל הוא שעדיין לא נפגעו השניים. המצרים טרם הבחינו בדיוק במתרחש ו-הסירה המשיכה בשיוטה. לבסוף תפס הצמד מחסה מאחורי סלעיו של שובר הגלים. "הסירה נפגעה, אנחנו בסדר" — מיהרו לדווח ולציין מקום הימצאם.

בשעה 11.15 קיבלו השניים הנחיה אל-חוטית להמשיך בשיוט. על הכביש, ממערב נסתמנה תנועה עצבנית של משאיות ואנשי צבא. נראה, שהמצרים הספיקו להתאושש מההפתעה. אבישי וגיל שטו כעת שוב ב-מרכז התעלה, לבס פעם בחוזקה. הסירה נראתה כה קטנה, כה חסרת ישע ונוחה לפגיעה, חשופה אל מול העמדות המצריות. אכן, לא זמן רב ניתן לשניים להרהר במצבם היוצא דופן — הבהובי ירי פרצו מכל עבר.

המקלעים המצריים הגבירו מטחיהם, ועד מהרה התפתח דו-קרב טנקים ותותחים משני עברי התעלה. ברד הפגזים ניתך ללא הרף, ולרגע נראה היה, כאילו נשתכחה הסירה הזעירה שבלב התעלה... אך לא כן, המצרים לא פסקו לצלוף לעברה אף לרגע קט. אולם, השניים שבסירה לא איבדו עש-תונותיהם למרות האש העזה. גיל הטיל

ומצפים לקראת הבאות, כשההפגזה ההדדית משני עברי התעלה נמשכת ללא סוף. לפתע פסקה האש לעברם. קרתה כנראה תקלה כלשהי. אולי מעצור בקנה, או חילוץ פצוע. השניים לא היססו אף לרגע וזינקו לקראת המזח במהירות שדים. עתה היו מוגנים מאימת הצלפים, אך עדיין נתונים לחסד המרגמות המצריות, שלא פסקו נבחתם הקולנית והבלתי נלאית. אכן, הם נטשו סירתם בזמן נכון, כי לאחר דקות ספורות בלבד נפגעה הסירה ועשן שחור התאבך מעלה מעלה. כנראה, התפוצץ מתקן הדלק. העמדות המצריות מיקדו עתה את אישם לעבר השניים, והכדורים חלפו ממש מעל לראשיהם ביבבה מאיימת. הם נמצאו על כוונת מרגמות האויב, כאשר רק קילומטר אחד בלבד מפריד ביניהם לבין העמדות הישראליות שבגדה המזרחית.

הרגעים נתמשכו והיו לנצח... הצימאון החל מציק, השמש היוקדת "צלתה" את עורם החשוף וסרטני מים טורדניים הוסיפו ללוחמת העצבים.



עתה החלו תותחינו הכבדים להפגין את העמדות המצריות שממול, ואלה נשתקפו לפתע, זו הפעם הראשונה מאז תחילת ה"מבצע. גם הפעם נוצל המצב — גיל ואבישי עברו בריצה מטורפת את אלף המטרים, ל"אורך המזח, והגיעו כל עוד רוחם בם, מתנשמים בקושי, אל העמדות הישראליות. רק עכשיו, בעומדם בבונקר המבוצר ו"מימיות מים פושרים לשפתותיהם החרבות, החלו ל"עכל" את מאורעות השעות האחרונות לאשורם, נרגשים שפרט לאיאלו סריטות יצאו שלמים...

מספר רימוני עשן, שהבטיחו להם מיסוך מטשטש, ואבישי "שבר את ההגה" שמאלה בחוזקה ונחת לפתע על שרטונות, שביצצו מן המים כשלושים מטרים מהמזח אשר בגדה המזרחית.

זו היתה להם למלכודת. הם תפסו מחסה בין השוניות, כשגופם שקוע למחצה במים. כדי למלט נפשם היה עליהם להגיע למזח המוארך, אך לשם כך היו צריכים להזדקף ולחשוף עצמם לכדורי הצלפים שמנגד. ומ' אידך, כל פגיעה בסירה — במנוע או במתקן הדלק — פירושה הסתכנות בשריפה. "צריך להתרחק מהסירה", פלט אבישי בצריות וגיל נד בראשו לאות הסכמה.

כל אותה העת המשיכו כדורים להתעופף סביבם, בהתיזם מים בקרבתם. אבישי סקר שנית את השטח. הם חייבים לחול לעבר המזח — ויהי מה!

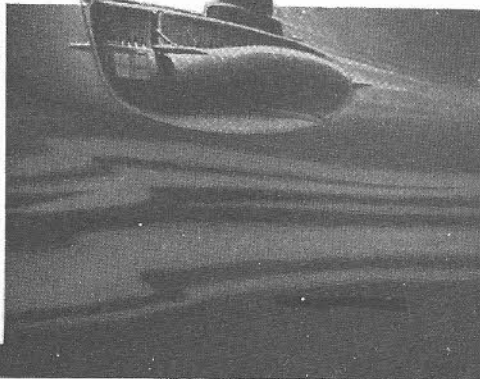
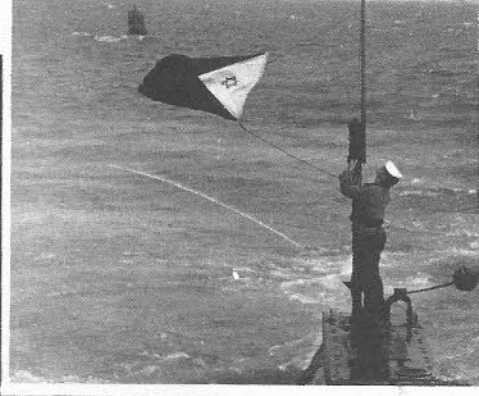
מסתור למרגלות המזח

השניים החלו לחול על משטח הסלע השקוע ובעל חידודי האבן, שהשתרע כמה עשרות מטרים מן החוף ושבצבץ פה ושם מעל פני המים, לעבר המזח המתנשא, בקרעם מרפקיהם וברכיהם עד זוב דם. ובינתיים — האש הלכה והתעצמה.

עוד עשרה מטרים נותרו להם עד למזח, אותו חוף מבטחים, שניבט בהם באדישות גמורה. כאן נשארו תקועים כ"40 דקות, טב"עיים למחצה בשלוליות מים, שעל משטח ה"סלעים, חסרי אונים לנוכח האש הצולבת



עוצמה במעמקים



איכה ואור

"צינורות טורפדו אלה", הסביר ישראל בהצביעו על הגילים המתכתיים הגדולים "הם בעלי פתחים כפולים: חוצה, למעמק הים, ופנימה, אל תוך הצוללת. לפני הפתחים את הפתחים החיצוניים, ואז פתוח הדרך בפני הטורפדו להיירות חוצה. אחרי ירי, כשיש צורך לטענם מחדש, סוגרים את הפתחים החיצוניים ואוטמים כניסי מי-ים לתוכם, על מנת לאפשר פתיחת הפתחים הפנימיים"

הכל נראה פשוט — אם יודעים, והיד הוא פרי לימודים ממושכים וארוכים. איש צוות בקי בהפעלת כל חלקי הצוללת החשמלאי והמכונאי מכירים את כל מנגנוני החימוש. אין כלי-שיט אחר שבו משול ידע כללי כה רב בידע מקצועי יעודי של בעל מקצוע בתחומי המסוים.

כך, בלא עיני צופה ראות-כביכול, חותרת הצוללת אל מטרתה הראשונה, בהסתמכה אך ורק על מכשיריה המורכבים ועל שיקול-דעת של מפקדה.

כוורת הומה

מצאנו עומדים בירכתי הצוללת, בין מי-טות מובדלות מן המעבר על ידי וילאות ובין דגי-טורפדו מוארכים שראשיהם הכחורים עמוסי חומר נפץ. "אלה", אמר סרן ישראל, "קרביים לגמרי. הוסף מאיץ, והם מוכנים לפעולה". אנשי צוות שאינם בתפקיד או במשמרת הסתופפו ליד ה"דגים", משל היו יושבים על ספסל ירוק בגן עירוני וסביבם פרחים ודשאים. איש לא נתרשם מן העוצמה והמחץ הכלואים כאן.

שעה שמונה בדיוק אמורים היו להת-נופף הדגלים. מיד לאחר מכן עתידה היתה הצוללת להפליג אל תוך יממה של שגרת-אימונים. הרוח המזרחית החרישית היטה צוננת, ועל הסיפון רכסו הימאים את מעילי הרוח. אחר כך הידקו את חגורות ההצלה הכתומות — זקופים לשריקת ההצדעה.

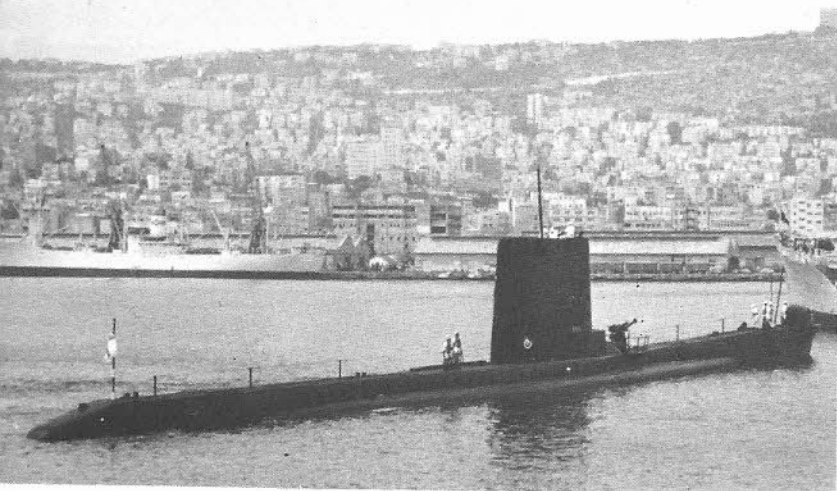
על מגדל הפיקוד של הצוללת הצדיעו הקצינים עד תום הטקס, ואז החלה הפעל-תנות: עמדות התקשרות, חבלים מונפים, רטט של גוף המתכת השחור וחתירה מואצת אל עבר פתח הנמל. אחי "לויתן" יצאה לדרכה.

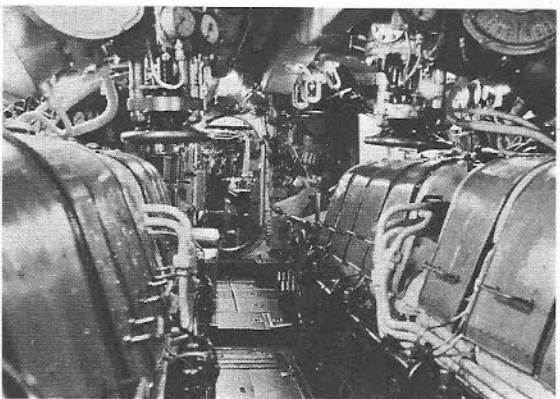
אובך מהול בערפילים רבץ על הים. הראות כבדה. הימאים נעלמו מן הסיפון, ונבלעו בתוך הצוללת לאחר שאטמו כהלכה את כל פתחיה. נשארו רק המפקד וקומץ עוזריו על הגשר שבמרומי הביתן.

"נתרגל ניווט עיוור" אמר המפקד אל תוך זרבונית המיקרופון, ונענה מיד באישור הפקודה ממעמקי הצוללת. אנשי המכ"מ בבטן הצוללת החלו מזרימים נתונים דרך מערכת הקשר: כיוון וטווח לראש הכרמל, טווח לחוף.

פניו של המפקד נטולי הבעה. מבט מהיר אל המצפן, ופקודה להגאי שב"מרכז — לב הצוללת: "קורס 315".

השובל הלבן מעיד על תפנית והת-יצבות על הקורס. הודעות ממשיכות לזרום מן המסתור אל מרומי המגדל. משושת המכ"מ נעה על צירה, וכל סיבוב מעלה הדים המתורגמים לשפת הים. "מטרה ירוק 30 נעה בקורס 090, מהירות 12. כנראה אונית-סוחר. חמישה מילין עד לנקודת ה-צליחה, מצוין המוכ"מ.





ההגאים בחרטום, התחככו הימאים זה בזה, פינו זה לזה מקום לשניה והמשיכו בריצתם, מדלגים על פתחים נעולים ומזוותים ב" עיקולי מעבר. הכל נעשה במהירות רבה, האנשים מתברגים זה בזה, יודעים איש את כיוון ריצתו של הזולת ומתחשבים בו, ותופסים עמדות בקצב של מוסיקת-תופים מודרנית.

עומק 48 רגל

שבעים איש — וכל אחד בעמדתו, עמדת צלילת-החירום. שבעים איש — הור-תיקים והטובים ביותר ליד עמדות-המפתח. וכבר הם פועלים על פי ניסיונם, כמו היו מורחים לחם בחמאה.

ערך סריקה היקפית לצורך בטיחות וקולו השלו פקד: "קלקסון... קלקסון" — קריאה שפירושה צלילת פתע.

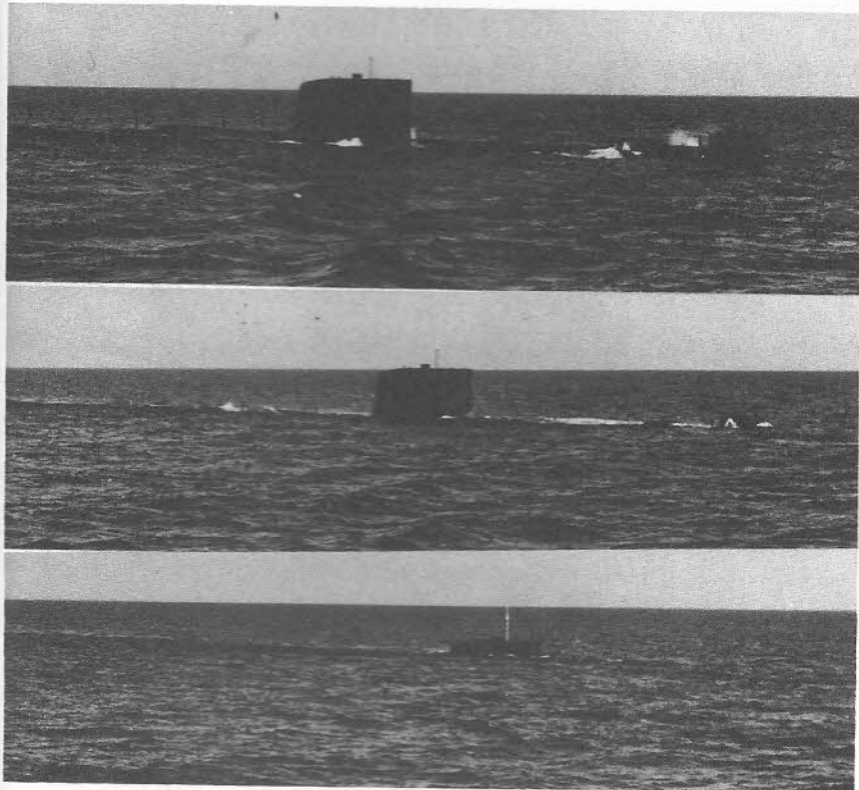
אי מזה בקע קולו של פעמון צרחני. פעם ועוד פעם. סגן גבי, קצין המשמרת, פניו צעירים מאוד ושערותיו הזהובות נופלות כתלתל על מצחו, לא הרפה מידית הצופר אלא לאחר שניות ארוכות. ואז — כבר היתה הצוללת כוורת הומה.

כל השאר נתרשש בהרף עין ובלא פקודה נוספת. מלת הקסמים — קלקסון — שיגרה ימאים רדומים ומלחים שעסקו בכל מלאכה מקצה הצוללת אל קצה, בריצה דרוכה ומהירה. במעבר הארוך, שתחילתו ליד צי-נורות הטורפדו בירכתיים וסופו ליד מערכות

"וכאן", הצביע הקצין על מתקן ששימש לי משענת באקראי, "זהו מתקן טיהור אויר. כאשר מתדדל החמצן וגדל שיעור דר-תחמוצת הפחמן, מסננים את האויר, לאמור: מטהרים את אויר הצוללת". אלא, שבינתיים הילכנו עדיין על פני המים, ופתח הביתן סיפק אויר צח למכביר, משום כך לא היה צורך בהפעלת המתקן.

למעלה, על גשר הפיקוד, שרק הרמקול: "הגענו לנקודה". במהירות הבזק פינו את הגשר. משהנמיכו רדת לבטן הצוללת סגר אחד הימאים את הפתחים סגירה אוטומה.

"פריסקופ גדול" — ציוה גדעון. הימאי שלידו הניע ידית והגליל המאורך התרומם עד שהגיעו העדשות לגובה המושב. גדעון



"פתיחת פליטות ראשיות", וקול האויר הנורה חוצה ממכל-הכובד ממלא בתסיסה את חלל הצוללת. כניסת המים למיכלים מלווה קול בעבוע, המחליף את רעש המכונות שהודממו. שוב אין אויר להזינן, ומעתה יקדמו את הצוללת רק מנועי חשמל.

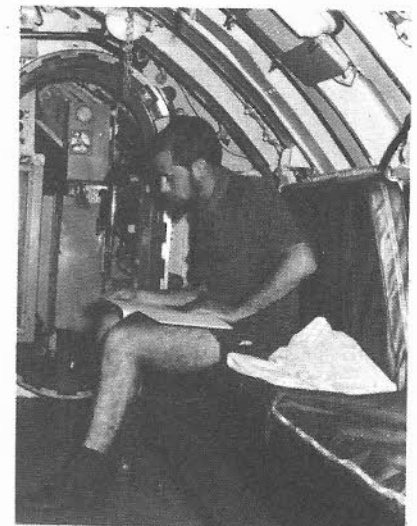
סגן גבי סוגר את החבט העליון, ואנשי ההגה משפילים את חרטום הצוללת מטה למעמקים, בזוית של 8 מעלות. בועת האויר שעל מד-מעלות, ליד ההגאי האוחז במוט, גולשת אט-אט, ומתיצבת על מספר ה"מעלות הנדרש. עמי, רב-סמל מנוען, מעמיד את מהירות הצוללת על 10 קשר.

שניות ספורות, ופעולות רבות כל-כך — מדוייקות, רצופות. מקץ שניות אלה פוקד המפקד בנעימה רוגעת וחותרת "עומק 48 רגל".

"48 רגל" נענה הגאי העומק. "הרם פריסקופ אחורי". "פריסקופ אחורי" נענה מאן דהו, והידיית מוסטת. שוב מתרומם הגליל הצר, ובזנקו מעל פני המים מצמיד המפקד עיניו לעדשות. המושב הצמוד מתרוצץ סחור סחור.

"קצין משמרת — תפוס משמרת פריסקופ" — פוקד המפקד.

מדווח הסגן: "שבע רצון מהשקילה". משמע — החישובים המוקדמים נתאמתו, ור"צוללת ציפה נייטרלית בעומק זה.



"שגרת צלילה" — מודיע המפקד, והפקודה מועברת ברמקולים לכל פינות הצוללת. הצוות עובר לנוח, לאמור: שליש מאייש עמדות, ושני שליש פונים לעיסוקים שונים, שאינם קשורים ישירות בהשטת הצוללת. השעה רק עשר בבוקר.

"המרכז" רוחש פעילות כמקודם. "גבי, אומר המפקד לקצין המשמרת, הפעל הגאי חירום".

גבי זונק לרמקול ומזעיק את צוותי החירום של ההגאים. תוך שניות מועטות מפליגה הצוללת, כשהגאיה מופעלים באמצעות ההגאים ב"מרכז".

"אוקיי", אומר גדעון, "זה בסדר".

מצב הצלילה השגרתי אינו נמשך זמן רב. "תרגול נפילת לחץ", לאמור: עליית חירום על פני המים. כל העמדות מאויישות. פליטות ראשיות מופעלות ביד. ירי אויר ב"לחץ גבוה לתוך המיכלים; ירי רימון אדום לסימון המקום בו תצוף הצוללת, ובאחת מתבקעים פני המים — והגוף השחור פולח נתיבו מעלה, אל פני הים.

שוב צלילה אל המעמקים.

"שגרת צלילה" — מכריז המפקד — "היה בסדר. תרגיל משביע-רצון". בתא הקצינים ששיעורו ד' על ד' אמות נערך תחקיר. "לא

נתת בזמן מנועים אחורה", הדגיש המפקד. גבי לומד.

הכל לומדים. בשייטת הצוללות — דומה שאין מפסיקים ללמוד. תם קורס הצוללן, ועדיין מהלכים שלושה חודשים בצוללת עם חוברות ומחברות מפורטות, עם שאלות שיש ללמוד את תשובותיהן.

סגן חדש לומד מרב-טוראי ותיק. במדור המכונות מתזע סגן אורי, שזה עתה הגיע לצוללת, במלאו תפקיד של רב-טוראי מתחיל. רב-טוראי, זו הדרגה הנמוכה ביותר של צוללן מוסמך. וסגן אורי, שעדיין איננו צוללן מוסמך, וכנפי הצלילה עדיין אינם מערטים

עוצמה ומחץ

בעת שינה. עתים מעלים את צינור השינור, שואבים אויר — ושוב מבליעים אותו ב"באר" ומנתקים מגע עם העולם החיצון.

בעלות השחר ריקים פני הים ומצפינים סוד. רק במעמקים, בהם משייטת הצוללת, פועמים החיים בקצב מחודש. יום חדש.

ארוחת בוקר. התארגנות. חילופי מש-מרות. השעון קוצב זמן, הצוללת ממשיכה לסייר במעמקים.

"היתרון הגדול של הצוללת" אומר מפקד שייטת הצוללות, "הוא שהייתה הממושכת בים. אתה יוצא לים לשבועות אחדים, וניתן להפנותך לכל משימה נדרשת. קצין, שאפשר לסמוך עליו במאת האחוזים הוא קצין ש-שירת בצוללות 3-4 שנים. את התחושה האמיתית לא ניתן לרכוש בקורס, רק בכלי עצמו, בעשרות ומאות שעות הפלגה וצלילה. על כן אנו מאמינים גם בשיטת צמיחתם של קצינים מתוך שורות הצוות."

וכאשר מגיח הגוף השחור והמאיים מן המעמקים ומתקרב בתום מסע אימונים אל פתח הנמל, מתרווח מפקד השייטת על הגשר, במרומי הביתן, מעיף מבטי סיפוק בפקודו, מפקד הצוללת, ואומר לאחר שנמלך ונתהרהר: "זרוע הצוללת תתעצם, בכלים ובאדם. אנו מוכנים לקלוט התעצמות זו. הצוללות משלימות את הכלים האחרים שברשות חיל הים, ושיתוף-הפעולה ביניהם מבליט עוצמה ימית רבה."



עות אחר הצהריים מוקדשות לצלילה ותרגילי ירי טורפדו.

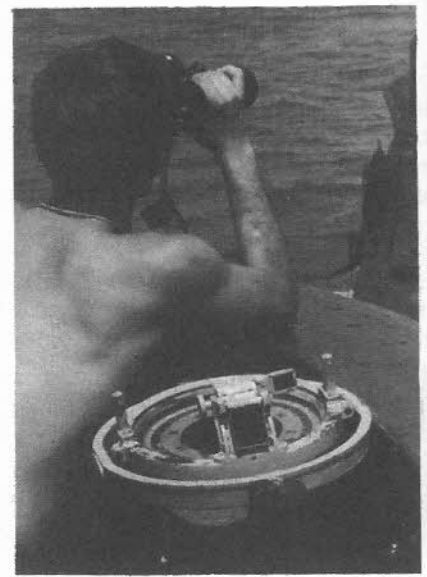
גילוי מטרה. עמדות-קרב. פריסקופ קרבי. חישובים. המחשב מסייע. המכ"מ מסייע. הסונר מסייע. אבל צריך לחשב בדיוק. מת-קרבים. בטווח של 2000: "טורפדו!", ועוד אחד.

ובכך לא תם. "סגור להתקפת נגד" — משמע, אטימות מקסימלית. בכל מדור עשרות שסתומים.

ובחוץ כבר יורד הערב, ואינך יודע אם אפל הוא וקר, או שמא בהיר וחם, שהרי כאן בפנים לא נשתנה דבר. האנשים מתחכ-כים זה בזה, מחליפים משמרות, תופסים עמדות; את הזמן קוצבות רק פעימות השעון, ותו לא. האור, מידות, הקור והחום — כל אלה אינם משתנים.

בשעות הלילה דומה ה"מרכז" למערה של רוחות-רפאים. אורות אדומים עמומים, ואנשים מדברים בלחשיה. בכלל מדברים בשקט מתחת לפני המים. האוירה כזאת — שלווה חותכת. אוירה של עוצמה קפואה, המבקשת להתפרץ, ומתרסנת במגע פיהם וידיהם של אנשי הצוות.

עתה מתרגלים סיור לילי. כל מי שאינו בתפקיד — ישן. רצוי לישון, כי כדי לשמור על העירנות אחר כך, יש צורך ב"מנוחה, ומלבד זאת פחותה תצרוכת החמצן



את חזהו, לומד תוך כדי מילוי תפקידים של זוטרים ממנו בדרגה.

וליד המתקן — המטבח, שממנו עולים ניחוחות הגורמים שקיקה ורעב. הטבח, בוגר קורס טבחים ב"תדמור", הרצליה, עבר כל שלבי קורס הצוללן עד אשר הפך טבח-צוות. את מיטב אונו הוא משקיע במאכלים; וארז-חתי-הצהריים, שבלענו אחר כך, תעיד על כך כמאה עדים.

אלא שקודם לכן, בקרוב שעת הצהריים, פגשו את הסמל עמנואל אלון, והוא מגרז מערכות-הגה כמצוות האחזקה, שאין להר-פוט ממנה ולו לרגע.

"אני, אומר אלון, יליד אלכסנדריה, לישראל עליתי לאחר מבעע קדש".

פניו של אלון חייכניים וגלויים והוא בוגר בית-הספר "אורט" בחולון. "באתי לקלט, ניגש אלי אחד בבגדים אזרחיים ואמר: מה דעתך להתגייס ליחידה רצינית? שאלתי: איזו יחידה? אמר: תעבור מבדקים, ואז נספר לך. חשבתי — יחידה של שפיונים. אבל במבדקים התברר לי כי המדובר ב"צוללות. אחר כך צריך הייתי לשכנע את ההורים. בסוף השתכנעו".

ועכשיו?
"עכשיו, חברי בחילות שונים בצה"ל, ואני — משרת בצוללת. רק שומעים שבאתי לחופשה — יש התקהלויות, ורוצים לשמוע סיפורים. שואלים אם זה לא פחד. איזה פחד? אתה מכיר את הצוללת ואתה בוטח בה ובעצמך. זה עוצמה, חביבי; זה כוח. קיטורים, ריטונים — זה שייך להווי. תשאל את רוב החבר'ה, יגידו לך שמעדיפים להפליג בים!"

הווי הצוללת בים, המיפגש החברתי, הציזבאטים — רק בזמן האוכל. שכן כל שאר הזמן מוקדש להפעלת הצוללת, למנוס ומנוחה. ואכן, סביב השולחן העמוס ב"אוכל של תדמור" נוו וקל לספר חוויות, להעלות זכרונות מימי אימונים באנגליה.

בשנת 1955 חדרו סיירי צה"ל למדבר סיני כדי לבדוק קטע דרך בין אילת לשארם א-שיך. לאחר מכן, במערכת סיני, שימש קטע זה את חטיבה 9 בהתקדמותה המפתיעה למיצר טיראן. משימת סיור נועזת זאת, שבוצעה במימיו ובשטחו של האויב המצרי, היתה ראשונה לשי- תוף פעולה-הדוק בין כוחות צה"ל השונים ובין זרועות האויר והים. המשימה, על אף הסכנות והקשיים הבלתי צפויים מראש, הצליחה. הסיירים עמדו במבחנים, ביצעו את המוטל עליהם וחולצו ע"י מטוסי "פיפר" של חיל האויר הישראלי. הסיפור הניתן להלן בא להבליט את חלקו של חיל-הים בהשטתם של הסיירים דרך הים והנחתתם במפרץ דהב.



חלקו הימי של מבצע ירקון

לקראת "מבצע קדש" גובשה תכנית מוגבלת לפתיחת מיצר טיראן — אותו חסמו המצרים בפני שיט ישראלי — עלידי הצנחת כוח בשארם א-שיך והחזקת המקום. ברי היה, כי האחיזה בקצהו הדרומי של חצי-האי סיני לא תתאפשר ללא שליטה רצופה בשטח שבין אילת לשארם א-שיך. ולפיכך הוחלט, תחילה, לבדוק את ציר התנועה היבשתי לאורך החוף המערבי של מפרץ אילת ולקבוע אם הוא עביר לרכב כבד. הנעלם הגדול מבחינה זאת היה קטע בלתי ידוע שאורכו כ-70 ק"מ, בסביבות עין פורטוגה.

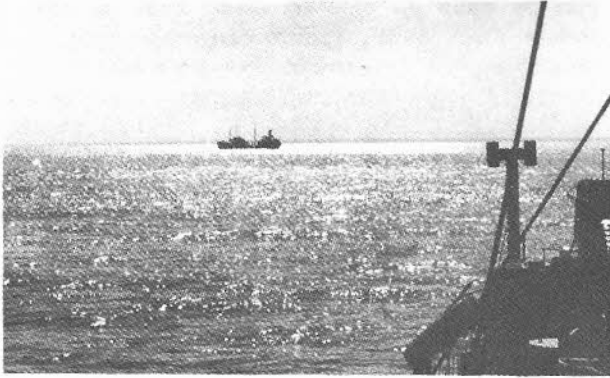
בסופם של הכנות ואימונים מפרכים, לקראת ביצוע המשימה, נתגבשה תכנית הפעולה: ספינת דיג זעירה תשיט את אנשי חוליית הסיור לנקודת נחיתה במפרץ דהב; היא תפליג בשעות הבוקר ותגיע לקרבת היעד ב-10 בלילה; לסיירים ייוותרו 4—5 שעות להליכה מזרזת בחסות החשיכה, ולמחרת יסתתרו בתוך וואדי וימשיכו בביצוע משימתם בלילה הבא. ביום השלישי לצאתם יחולצו הסיירים משטח האויב, ואף כי חילוץ דרך הים נראה למתכננים פשוט מפינוי בעזרת מטוסים, וקל מהליכה מייגעת צפונה עד אילת, הוחלט, בשל החשש להיתקלות בריכוזי

בדווים באיזור, כי צורת החילוץ תיקבע מאוחר יותר, בהתאם לנסיבות שיווצרו עם השלמת הסיור. מספר מפקד הספינה, נפתלי רוזן: "לקראת המבצע הוכנה ספינת דיג זעירה ורעועה. קראנו לה "הפילה", כי דמתה יותר לאגן כביסה מאשר לאוניה. כלי זה לא היה יפה למסעות ארוכים בים סוער, ומנועו המיושן החזיק מעמד רק הודות לטיפולו המסור של המכונאי. פרט למצפן גרוע לא נמצאו בו כל אביזרי ניווט וקשר או מכשירי-עזר חיוניים להתמצאות מהירה בלילה. יתרונו הבולט היה דמיונו לספינות דיג המצויות באיזור."



הסוערים, ציפו השישה בכליון עיניים לירידה הגואלת מהסיפון המתנדנד.

"ניסינו לעודד את הסיירים, אך אין לעשות דבר נגד הבחילה הגואה של הסובלים ממחלת היס. הסיוט נמשך עד אין קץ והדקות נתארכו והיו לשעות. חשכת הלילה כבר אפפה את הספינה, והנה באופק נראו אורות. שוב שטה ספינה ממול. היה חשש שפינת התותחים המצרית הזעיקה עזרה. את נפתלי הטרידה בעיית מניעתה של התנגשות באפלה בין "הפיילה" לאונייה הקרבה ממול.



"לאחר התייעצות קצרה סובבתי את ההגה לעבר החוף הסעודי, שכן אם היתה זו אונייה מצרית, קרוב לוודאי היתה ממשיכה לשייט סמוך לחוף המצרי, בחלקו המערבי של מפרץ אילת, ואם היתה זו אוניית סוחר המפליגה צפונה, לנמל עקבה, הרי תשמור על נתיב שיוט במרכז המפרץ. עקב שינוי זה בנתיב השיוט שלנו, איבדנו את נקודות הציון שקבענו לעצמנו לאורך החוף, בדרך לדהב. עתה שייטנו בצדו המזרחי של המפרץ, כאשר הדופן השמאלי של "הפיילה" חשוף לרוח ולחבטות הגלים. הצוות התנסה שוב בטילטולים עזים, אשר התישו את שארית כוחו. רק כעבור זמן הוברר, שהיתה זו אוניית סוחר שהפליגה לעקבה, מבלי להרגיש בנו כלל, ואז חזרנו לנתיבנו המקורי."



משימתה הראשונה של "הפיילה" היתה לערוך סיור-הכנה באיזור דהב, כדי לזהות מן היס את המקום המדויק לנחיתה ולבדוק את מסלול השיט. לצוותה, שמנה שני קצינים מנוסים מחיל-הים וימאים מספר, צורפה חוליית הסיירים עם מפקד הפעולה, אלוף-משנה חיים ברילב.

הספינה הקטנה התנדדה כהלכה על גבי היס הסוער וצוות הספינה ומלווייהם הרגישו ברע, להוציא שני קציני היס אשר החזיקו מעמד במשך כל ההפלגה. הרוח הצפונית גברה והלכה ואתה גבהו הגלים. הטילטולים העזים עירבלו את בני מעיהם של הנוסעים, אשר לא נענו להפצרותיהם של הימאים וסירבו לאכול בהתייסרם בדומיה.

לאחר אחת-עשרה שעות הפלגה מייגעת הגיעה הספינה, עם אור הבוקר, אל מול מפרץ דהב, ושייטה במרחק כ-3 קילומטרים מן החוף. הצוות התבונן ברכסים שבלטו על רקע השמיים והתרשם מארבע פסגות רצופות ומכמה עצמים בולטים אחרים, אשר ציינו את הכניסה למפרץ, ועשויים היו לאפשר את זיהויה בחשכה, לאור הירח. מטרת הסיור המוקדם הושגה.

מספר סגן המפקד: "השיוט בחזרה לאילת היה קשה. הרוח הצפונית נעשתה לסערה של ממש. "הפיילה" התנדדה על היס כקליפת אגוז. דימינו כי הגלים עומדים למעוך את הספינה, לבקע את דפנותיה החלשות ולהפכה על פיה. גלים מתנשאים שטפו את הסיפון במטחים קרים ומלוחים. המנוע נאנק, גנח ובקושי קידם את הספינה אילתה. הכל רעד, התרנים הגבוהים הגבירו את תחושת הסחרחורת, והטלטולים מעלה, מטה ולצדדים — לסירוגין — עשו את קווי האופק הישרים לאלכסוניים ומפחי-דים. כך, תוך טלטלה בלתי פוסקת, הגיעה הספינה חזרה לאילת, ועל סיפונה צוות תשוש ורטוב עד לשד עצמותיו."

פינת הספקה מצרית

סוף סוף הגיע היום המיוחל. ב-9 ביוני 1955 ניתן "אור ירוק" לביצוע המשימה. ממשך לספר סגן המפקד: "יצאנו מנמל אילת בשעות הבוקר. הספינה שטה על מי מנוחות ונהיננו מהנוף המרהיב ומהשמש המחממת. הכל התנהל למישרין והצוות והסיירים הרגישו בטוב. בשעות אחה"צ נראתה באופק הספינה המצרית "אבריקציר", שנהגה להוביל אספקה לנקודות המשמר המצריות לאורך החוף.

"האם יחליטו המצרים לזהותנו ולעלות לשם כך על סיפוננו, בהסתייעם באיום תותחי ספינתם? אכן, הספינה המצרית לא הסתירה סקרנותה, שינתה את כיוון השיוט ופנתה הישר לעבר "הפיילה". גל של זיעה הציף את כל גופי החוקתי בהגה בחוזקה. מכשירי הקשר הופעל וההוראה שנתקבלה: "להמשיך בדרך — מבטיחים לשלוח סיוע אווירי."

"הספינה המצרית קרבה והלכה. לפתע חלפו שני מטוסי "מוסקיטו" שלנו בטיסה נמוכה ובנהם מנועים מחריש אוזניים לעבר הספינה המצרית. גחונם כאילו גילח את גשר הפיקוד של "המצרית", ובאותה פתאומיות שבאו נסקו המטוסים אל על ועלמו באופק.

"נראה כי המצרים הבינו את הרמז ושוב לנתיבם. הסכנה חלפה. בינתיים החלה הרוח הצפונית גוברת, והגלים הזעירים גבהו והלכו. הגלים במפרץ אילת קצרים וחובטים בעוצמה רבה בדפנות הספינה, והזעזועים באים בקצב מזורז, כמו נגרמו עליידי מהלומות קורס אדירות.

"הסיירים טרם שכחו את הסערה בעת סיורם הימי המוקדם מול מפרץ דהב, ועתה השתדלו למלא קיבתם ולאמץ את שירי הבטן. איש איש התכנס בפינתו, על דרגשו, או נשען על המעקה או התורן. כך, חשופים לרוח הצפונית ולנתיזי הגלים

המנוע נגח בשארית כוחותיו וניסה להדביק את הפיגור בזמן.

"מה יהיה?" שאל אחד הימאים בהצביעו על ששת הסיירים התשושים והעייפים מהים הסורר, "היצליחו אלה עוד לעשות משהו? הרי הם גמורים!"
 נפתלי, מפקד הספינה, לא השיב, אך ידע היטב כי הצלחתה של המשימה נתונה בידי, ותלויה בדיוק ניווט הספינה בחשכת הליל אל המפרץ הזעיר של דהב. הספינה קרבה לעבר החוף המערבי והוא תר אחרי "רביעיית הפסגות". מקץ חמש-עשרה שעות של ההפלגה הממושכת הבחינו בצלליותיהן. "הגענו", פסק נפתלי.



השעה היתה 1.25 בלילה. לאור הירח השוקע שוטטו המשקפות וביקשו את שני עמודי הניווט בכניסה למפרץ. חלפו עוד 20 דקות, והאיחור עלה לארבע שעות לפחות. היש לציית לפקודה ולשוב לאילת, או לצאת לדרך תוך הגדלת ההסתכנות המבצעית והמדינית?

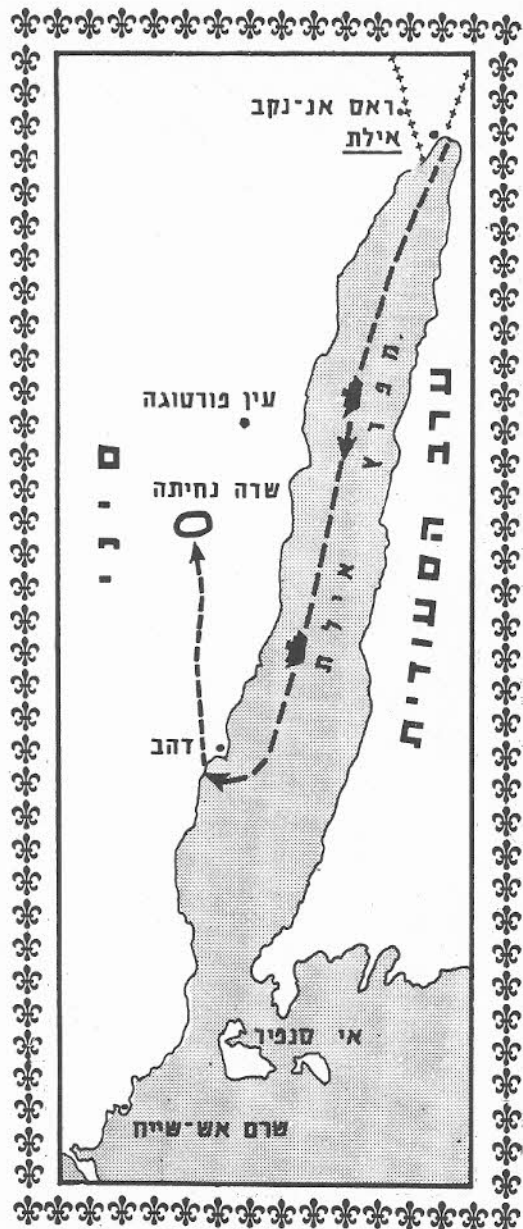
הסיירים נעלמו בוואדי

לאחר התלבטויות והתייעצויות הוחלט להיכנס למפרץ. הניווט היה מדויק. עד מהרה הבחינו האנשים בחול הלבן של החוף ובתוואי הוואדיות, ובטחו כי הגיעו למחוז חפצם. "ובכן נוחתים!" פקד מפקד הסיירים. "אני מוכן לחזור ברגל לאילת ובלבד שלא להתנדנד בספינה מול הרוח".
 תוך דקות כמה ספינת הרפאים לתחיה. סירת הגומי הגדולה הורדה ממנה והסיירים חגרו את ציודם וגלשו לתוכה בזהירות. נפתלי וארבעה ימאים נילו אליהם, כדי לסייע בחתירה אל החוף ולהחזיר את הסירה לספינה. הסירה זה, ולשייטיה נראתה לפתע "הפיילה" הקטנה שמאחור — גדולה ורבת-מידות.
 "מים חודרים דרך התחתית!" קרא פתאום אחד הסיי-רים בבהלה, אחר שהסירה נוקבה קלות על-ידי האלמוגים התת-מימיים החדים. "אין דבר", הרגיע נפתלי את האנשים, והורה לרוקן הסירה מן המים בספלוני המימיות.
 בשעה 2.15, מאוחר עד מאוד, עצרה הסירה בקירבת החוף. הסיירים "רכבו" על גבם של הימאים עד לחוף, לבל ירטיבו רגליהם במי המלח או יפצעו בשוניות. תקלה מעין זו עלולה היתה לגרום קשים ושיבושים בביצוע המשימה, שכן רגליים שרוטות וצורבות-מלח אינן דרושות כלל לסיירים, שעליהם לנוע בקצב מהיר בשטח האויב.
 הירח נעלם מאחורי הרכסים. צלליותיהם של הסיירים ה"מתרחקים נמוגו והלכו, מלוות באיחולי הצלחה מפי הימאים.

הים הסוער והסטיה מהנתיב המקורי גרמו לאיבוד זמן שלא יסולא בפז, שיבשו את לוח הזמנים והעמידו את ביצוע המשימה בספק. בשעה היעודה לנחיתה עדיין נמצא כלי-השיט הרחק ממפרץ דהב.

הנחיתה נקבעה לשעה 10 בלילה בשל שני שיקולים מכריעים: ראשית, בשעה זו נמצא הירח גבוה בשמים, ולאורו אפשר לזהות על נקלה את פסגות ההרים ועל פיהם את מקומו של מפרץ דהב, ולהיכנס למפרץ מבלי להיתקל בשוניות הרבות שבפתחו. שנית, עד שקיעת הירח יותרו לסיירים ארבע שעות הליכה באור, ובזמן זה יספיקו להקיף את הכפר ותחנת המשטרה ולהסתתר בהרים כפי שתוכנן.

כשנשתבש לוח-הזמנים נשלח על כך דיווח במברק למפקד המבצע, אל"מ חיים בר-לב, אשר השיב: "אם אינכם נוחתים עד 1.45 בלילה — עליכם לחזור".





שנילי אהרון



אימוץ חיל-הים בא ביוזמתו הברוכה של ראש עיריית חיפה, מר אבא חושי ז"ל, ששמו נקשר לבלי הפרד עם עירו. בהיותו קשור בכל נימי לבו לים ובהעריכו את חשיבותו למדינה, הוקיר את תפקידו של החיל כזרועו של צה"ל להבטחת השיט הישראלי ולהגנת חופי המדינה. הוא ליווה את צעדי-הם הראשונים של הבחורים, אשר נשאו על שכמם את העליה ההמונית ארצה, בטרם קום המדינה, ועמד לימין החיל במשך שנים רבות.

הוא חש ואהד את אנשי חיל-הים, ביקר לעתים קרובות בכלי השיט ובבסיסים, היטה אוזן למשאלותיהם והושיט את מלוא העזרה — באמצעות ועדת האי-מוץ העירונית והועד למען החייל — להטבת תנאי שירותם של הצוותים ביחידות. בהיותו גאה בחילו שמר בכל הזדמנות חגיגית על יוקרת חיל-הים והבליט תרומתו לבטחון המדינה. במבצע "קדש" ובמלחמת ששת הימים היה רגיש במיוחד לכל המתרחש בשורותיו, היה

מעורה במשימותיו ובמבצעיו, שמח בהישגיו ועמד לצדו ברגעיו הקשים.

אושר רב הוסב לו באותו יום, בו שונה שמה של "איברהים אל-אוול", אונית המלחמה המצרית, שנכנעה למשחתות חיל-הים במערכת סיני — לאח"י "חיפה", דבר שסימל את יחסי הגומלין בין שני הגורמים וציון הוקרת החיל למאמציו. הוא דירבן את אזרחי חיפה להקדיש מזמנם לטיפוח נושאי האימוץ ורבים האשישים, המפעלים והמוסדות, אשר נרתמו בעידודו לפעול בקשת מגוונת של משימות ברוכות בתחום זה.

זכרו יישאר תמיד חרות בליבותיהם של חייליו המאומצים.



פתיחת מועדון האימוץ בבית המלח



באח"י "חיפה"



על מרפדת שועטת



טכס בפתח העירייה

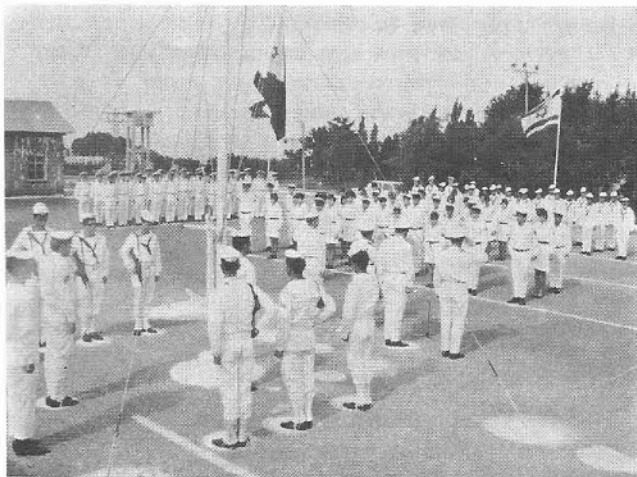
יום החיל יום החיל יום החיל

יום החיל ה-21

כיתוף עם עיריית חיפה נפתחו חגיגות יום החיל ה-21 בנג'האם, אשר קושט בדגלי הלאום, דגלי חיל-הים ואורות צבעוניים. הקצינים והנגדים הבכירים במדיהם המבהיקים בלבונם והאורחים בבגדיהם הסטטוניים השרו על המקום אוירה חגיגית ומרשימה.

את הערב פתחה מקהלת החיילות של חיל-הים ולאחר מכן נאמו מפקד-החיל, האלוף אברהם בוצר וראש-העיר, מר משה פלימן. המפקד ציין בדבריו, שבמשך 21 השנים האחרונות נחל החיל הצלחות, אך גם התנסה במצבים קשים. לאחר מלחמת ששת הימים, למד חיל-הים לבחון את עצמו, לעמוד על תרומתו לביטחון ישראל, והוא פועל להגברת כוחו הן להתפתחויות אפשריות והן לקראת מלחמה מוגברת. החיל למד להכיר בערכו כמוביל מים ואספקה, כאשר צרכי צה"ל מחייבים זאת. הוא משייט באופן קבוע לאורך חופי הארץ, כדי למנוע הסתננויות; הוא שותף עלום למבצעי צה"ל וביצע פעולות חבלה בעומקו של האויב, מבלי לזכות בכותרות העיתונים למחרת.

בסיימו אמר המפקד, שחיל-הים מתחיל את שנתו



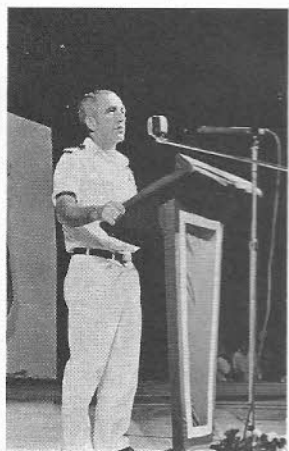
פקודת-יום ליום חיל-הים תשכ"ט מטעם אלוף אברהם בוצר, מפקד חיל-הים

מפקדי וחילי חיל-הים בסדיר ומילואים, אזרחים!

יום החיל השנה חל בתום שנתיים ממלחמת ששת הימים. מלחמת ששת הימים היתה מלחמת תנופה, אשר הביאה את המדינה לגבולות בטוחים. ההתבססות בגבולות ואבטחתם בים, באויר וביבשה, מעמידה אותנו בפני צורת לחימה חדשה, מלחמה סטטית.

חיל-הים נוטל חלקו במלחמה זו ופועל לאבטחת הגבולות ולמניעת חדירות ופגיעות אויב מצד הים. החיל גם מסייע ומשתלב בפעולות הביטחון השוטף של כלל צה"ל. אנו עומדים בהצלחה במלחמת ההתבססות בגבולות, תוך אימון וקליטת נשק חדש יותר, אשר יבטיח לנו הניצחון בהתמודדות הבאה.

בסף השנה הכ"ב לחיל-הים, שאו ברכה לוחמי חיל-הים באשר הנכם, בארץ, בחוף-לארץ ובמרחבי הימים. נחזק ונתחזק ביום חגנו.



ה-22 תוך הערכה מפוקחת על כושרו ומגבולותיו, תוך קידום עוצמתו ותוך הכרה בחשיבות תרומתו לביטחון מלא במימי המדינה.

ראש עיריית חיפה הביא את ברכת העיר לחיל-הים. בסוקרו צעדיהם של הראשונים בים ואת תקופת המאבק בימי ההעפלה, הוא עמד על חשיבותו של חיל-הים המשייט דרך קבע בחופי עזה ורפיח, במיצרים ובים-האדום, כשחוג האופק של אזרחי ישראל נישא על גבי סיפוניו. הוא הדגיש, שמדינה מועטת אמצעים אינה עשויה להתמודד עם יריבותיה במנין ספינותיה וציודן משוכלל, אך רוח האדם מחפה על הפלדה והעוצמה של האויב. העיר חיפה גאה ושמחה בחגו של החיל, מה גם שרבים מבניה משרתים כיום על אוניות-הקרב. אזרחי חיפה אימצו את החיל, אימוץ שפירושו הידוק קשרי הידידות, אימוץ המחייב דאגה כנה ומתמדת לחייליו. ראש העיריה הביע אימונו שהחיל ישמש מבצר עוז על חופי ישראל ומגן לחופש השיט במרחבי הימים.

בחלקו השני של הערב בידרו להקת חיל-הים, יפה ירקוני ואריק לביא את הקהל וזכו לאהדתו. לאחר מכן התפזרו החוגגים במשטחי הגן לכיבוד ולמפגש רעים.



יום החיל יום החיל יום החיל

טכס סיום קורס חובלים

א וירה חגיגת אפפה את הבסיס הימי בו נערך טכס סיום קורס החובלים. כלישיט שונים של החיל רוכזו לא הרחק ממקום הטכס, כשעל סיפונייהם קצינים וחיילים בבגדיהם הצהוריים; ומולם, על המזח, התאספו אורחים רבים, הורים ובני משפחה נרגשים.

בשעה היעודה בישרו 17 מטחי כבוד את בואם של ראש המטה הכללי ומפקד החיל. הם סקרו את טור החובלים בקפידה, מלווים על-ידי מפקד הקורס.

עם התחלת הטכס הדגיש מפקד החיל, שתקופת ההכשרה של החובלים נסתיימה ושיהיה עליהם לפעול במרחבי הים החדשים להם, להפעיל מערכות-נשק מורכבות, והעיקר — להיות לוחמים נועזים. שימוש מושכל במערכות-הנשק יאפשר להם להגיע לעמדה עדיפה בהתמודדותם עם האויב, ולהשמידו תוך מינימום אבידות.

בהמשך דבריו ציין המפקד, שלוחם טוב אינו רק המעז, המסור והמוכן להקריב, אלא גם זה התוקף את האויב ומשמידו בתנאים ובמקום, אשר לא ציפו לו בהם; זה אשר נחת זרועו תורגש לפני שיתגלה או ייפגע. המקצועיות הינה נשקו של הלוחם הנבון,

ההופך מכשולים גיאוגרפיים, מטאורולוגיים וטכניים ליתרון לעצמו ולמלכודת לאויב.

בסוף דבריו הטעים, שעל המסיימים עדיין ללמוד נושאים רבים, ובהימצאם על כלישיט עליהם להעלות את רמתם המקצועית, המהווה תנאי לכושר הלחימה של יחידותיהם.

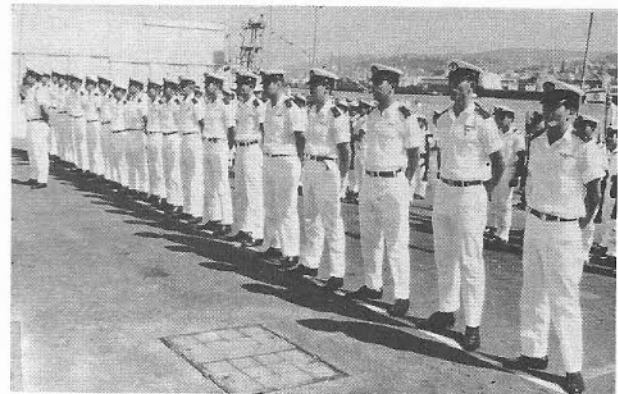
ראש המטה הכללי פתח דבריו בצינון, שלאחר תקופת אימונים ארוכה וקשה נמצאו החובלים המסיימים כשרים להצטרף למשפחת הקצינים של צה"ל. הוא העלה על נס את חשיבותו של חיל-הים, הבלום כיום גלי איבה בגבולות הימיים הארוכים של המדינה; המשמש זרוע מרתעת לסיכול כל ניסיון לפגוע בחופי ישראל; והנכון להלום, בכל עת, בבסיסי האויב, אם הנסיבות תחייבנה זאת.

הוא סיים בהדגשו, שצה"ל בוטח בחובלים, אשר חייבים להיות ערים למתרחש; ללמוד להכיר את הים, עד שיהפך להם ליתרון; להשתלט על אמצעי הלחימה החדשים; לחנך, לאמן, להנהיג ולאהוב את פקודיהם.

לאחר שענד ראש המטה הכללי את סיכת החובל לחניך המצטיין, והמדריכים — ליתר המסיימים, עבר המסדר במצעד הצדעה על פני במת המפקדים. הטכס נגמר בהרגשה, שאכן נתעצמה הזרוע הפיקודית של החיל.



הרמטכ"ל חושף אותות של מלחמת ששת הימים על דגלו של חיל-הים לציון הפשיטות באלכסנדריה ובפורט-סעיד; תפיסת שארם א-שיך; והשמדת שתי ספינות טורפדו של האויב בקרב הרומני.



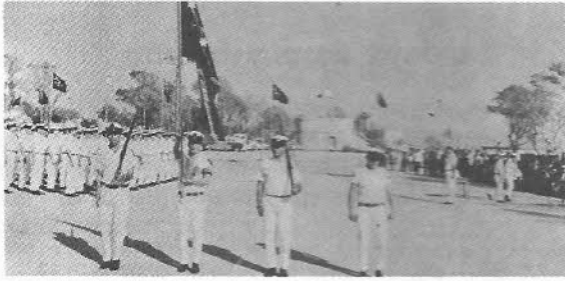
אירועי יום החיל

- * טכסים חגיגיים ביחידות החיל.
- * עצרת פתיחה של חגיגות יום-החיל בג'האס בשיתוף עם העירייה.
- * טכס סיום קורס החובלים.
- * טכס סיום קורס הקומנדו הימי.
- * הענקת תעודות-הוקרה לאזרחים העובדים בחיל מעל 15 שנים.

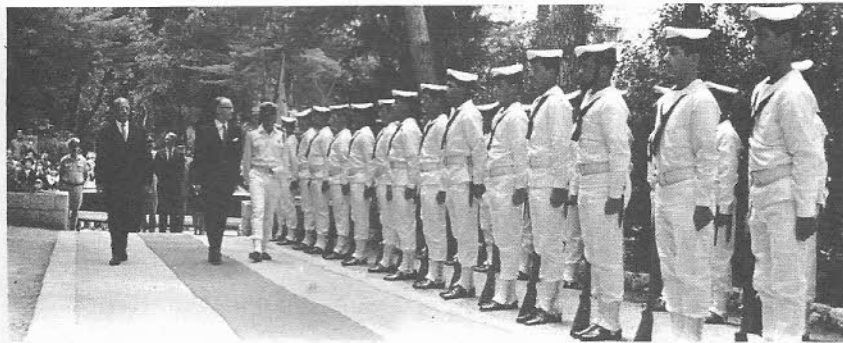
פעולות הועד למען החייל וועדת האימוץ

- * הזמנת חיילים לבתי-קולנוע בחיפה.
- * הזמנת חיילים להקרנת טרט בסנירמה בת"א.
- * אירוח קצינים ע"י חברות הספנות "צים" ו"אל"ים".
- * מתן מקררים ומכשירי טלוויזיה ליחידות בשטחים המוחזקים.
- * מתן שי לחיילים בב"ח על-ידי נציגי ועדת-האימוץ.
- * הסעת חיילי חיל-הים חינם בקוי "אגד" בחיפה.

אדושי פהיל



מפקד הכוחות הבריטיים במזה"ת מבקר במפקדה



השגריר הבריטי סוקר משמר כבוד ליד בית-הנשיא

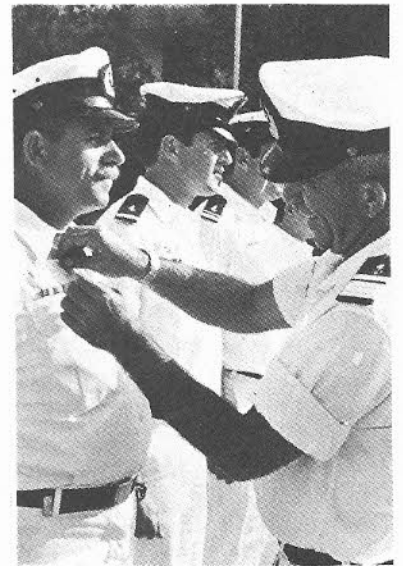
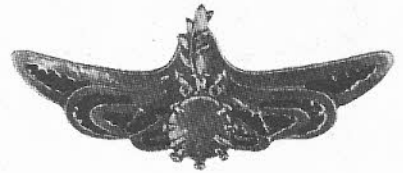


נישואין של ימאי עם אוראית בשארם א-שיך

בל-ג'בעומר לבשה היחידה חג. זו הפעם הראשונה אחרי אלפיים שנה שנערכה חתונה יהודית בשארם א-שיך. המאורע תוכנן בקפידה. יוסי, הימאי, הודיע למפקדו, שהוא עומד לשאת את בחירת לבו, את האוראית עליזה, ומבקש רשות להתחתן על גבי נחתת במפרץ שלמה. "זו הזדמנות לקיים חג ליחידה כולה" — החליט המפקד, ומיד רתם למלאכה את אנשי היחידה, שנענו לאתגר ברצון. הטכס היה מרשים ומקורי. "ספינת הכלולות" שטה בעלטה, ושתי סירות מנוע, שבאחת מהן החתן ובשניה כלתו, התקרבו אט-אט לעבר הדופן של הנחתת. עם עלייתם נתקבלו בשריקת כבוד, השמורה לקצינים בכירים בלבד, והופנו לחופה, אשר נערכה עלידי הרב של חיל-הים, רבי-סרן ד"ר הייטנר. הכלי עצמו הוצף בשלל אורות, כשהמפקד מקריא "פקודת משימה" בנוסח: "עליך לשאת לאשה את הכלה עליזה, כשאין לך כל דרך נסיגה". בגמר הטכס פנו "ספינת הכלולות" וכלי-השיט המלווים, על אורחיהם לבסיס, שם נערכה מסיבה בהשתתפותם של אמנים-מתנדבים.

טכס השבעה

מדי שנה מתקיים בביה"ס לקציניים בעכו טכס השבעה לבוגרים עם התגייסותם לצה"ל. ההשבעה נערכת במתכונת של מסדר חגיגי, בו ערוכים כל הקדטים של בית-הספר במדיהם הצחורים, ובראשם ניצבת המחלקה המתחילה את דרכה בחיל-הים. הבוגרים נשבעים בהכרזים "אני נשבע" לקול הקורא של נוסח השבועה על ידי ראש מחלקת כוח אדם של החיל. בתום השבועה נשא דברו מפקד חיל-הים כשהוא פונה לבוגרים, העומדים לשרת בזרוע הימית של צה"ל. הוא הציג בפניהם את המשימות והיעדים, העומדים בפני החיל כיום, ואת האתגרים, שאתם יתמודדו תוך כדי שירותם. בסוף דבריו איחל להם שירות מלא פעילות ומעש, כשהגורם האנושי והכשירות הטכנית הם הקובעים. הטכס, שאליו הוזמנו גם הורי הבוגרים, נציגי מוסדות וחברות, וכן קצינים בכירים של חיל-הים, השאיר את רישומו על כל הנוכחים.



טכס הענקת אות צוללן-הגנתי

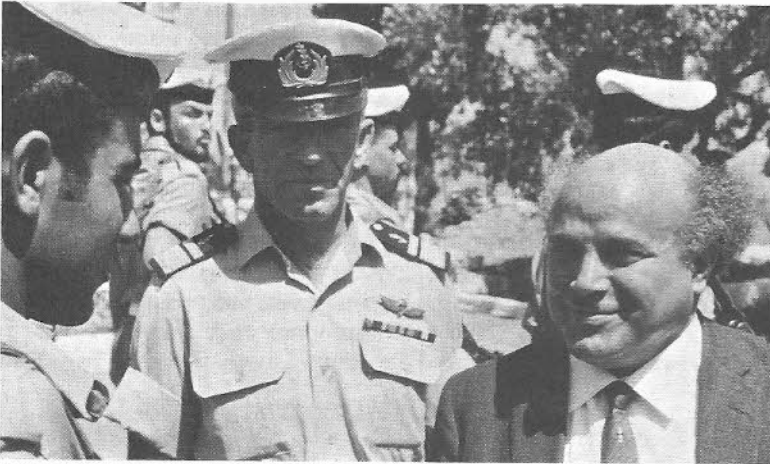
חדושי פתח תקוה



צעדת שלושת הימים

בצעדת שלושת הימים השתתפו מטעם החיל שלוש קבוצות של צועדים. השתתפותם של בודדים, של קצינים כשל נגדים, בלטה במיוחד.

חניכי קורס החובלים זכו במקום הרביעי בין קבוצות צה"ל. ציין אחד השופטים: "אמנם החברה מחילהים צועדים יפה, אלא שהם מתנדנדים קצת בשעת הליכתם". אכן, הגלים משפיעים... ביום הצעדה השלישי התבלט גוש הצועדים בבגדיו הלבנים על רקע החאקי, כשמעליו מתנופף דגל החיל ברוח הקלילה. הקבוצות נתקבלו בתשואות סוערות על ידי הקהל הירושלמי, שאינו רגיל לראות בעירו ריכוז כה גדול של אנשי חיל-הים.



שר הדאר מבקר בחיל

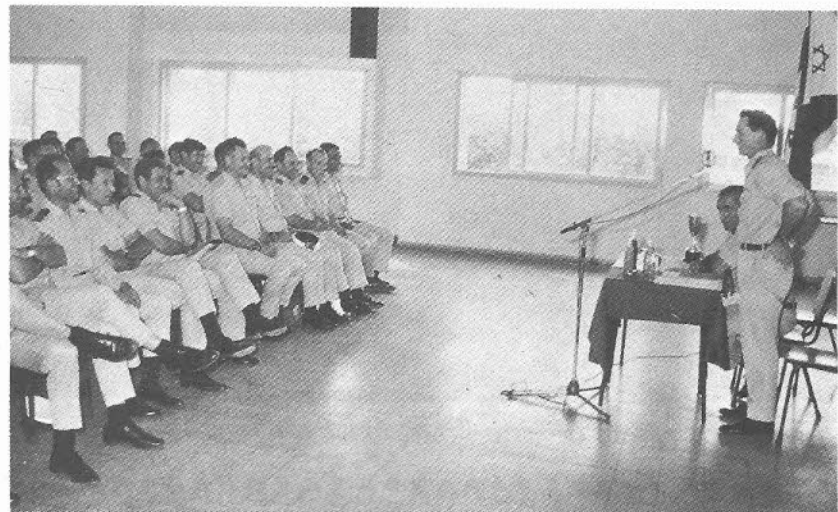


טכס חלוקת פרס השלישות

פרס המשק

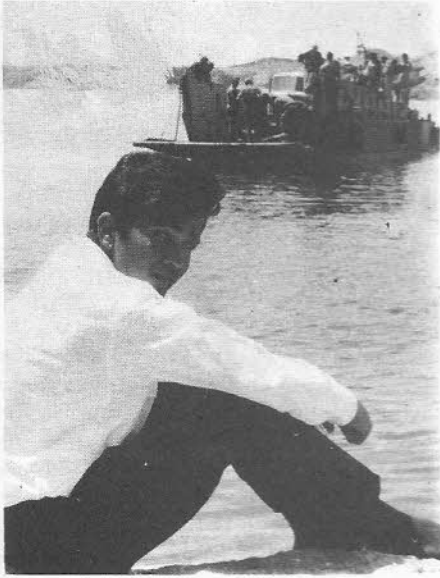
באחד הבסיסים של חיל-הים נערך טכס נאה לחלוקת "פרס-המשק". ציין אחד הקצינים הבכירים של החיל: "מטרתו של 'פרס-המשק' היא להעלות את הרמה הלוגיסטית בכלי-השיט וביחידות החיל כ-אחד, וכן לטפח את מכלול הנושאים הקשורים באחזקה ובהצטיינות. חיל-הים מתפרס, וראוי לציין, שהיחידות המרוחקות מחזיקות את ציודן ברמה נאותה".

לאחר שמפקד החיל חילק את הפרסים ליחידות המצטיינות — לאחי "יפר" ולבסיס הנמל — הדגיש: "החיל הוא לוחם, ומרבית אביזריו חייבים להימצא באחזקה תקינה. כוונות הלחימה נקבעת על-ידי חיוניות ה-אחזקה השגרתית של הנשק; על הכלים להימצא. תמיד תקינים להפעלה מידית בעת הצורך".



אלוף משנה יהושע נושא דברו

האחיות



בנימין סוגבקר במפרץ שלמה

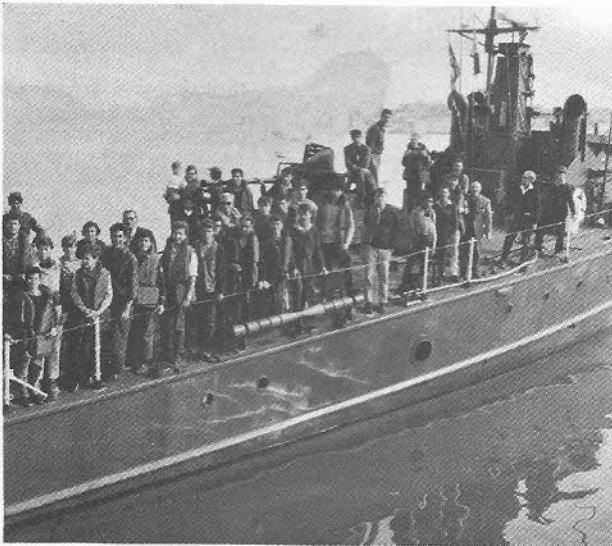
"מבצע ה-1000" קראנו למפעל ההפצה של "מערכות-ים", והוא כלל כשמו — אלף פרסים: הפלגות במשחתת ובטרפדת, ביקורים בכלי-השיט של החיל באשדוד ובחיפה, הזמנות להופעת להקת חיל-הים, ואחרון אחרון חביב — הפלגה למפרץ שלמה. 1,000 פרסים — לכאורה פשוט למדי, אך עמל רב, מסירות ורצון טוב הושקעו במשימה על-ידי חיל-הים בכלל ואנשי המערכת בפרט — על מנת שאלף מן הקוראים יוכלו ליהנות. אכן — ההשקעה היתה כדאית בהחלט.

אחרונים חביבים — ארז נבו בן ה-12 מקרית-ביאליק ובנימין סוגבקר בן ה-19 מדימונה, תלמיד בית-הספר לקצינים בעכו, בילו במפרץ שלמה. מספר ארז: "הורי הבטיחו לי טיסה לאילת. חוף זה, שהכרתיו מן הגלויות הצבעוניות, הלהיב תמיד את דמיוני, אך נאלצתי לחכות בסבלנות להגשמת חלומי. והנה הגיע המכתב מ"מערכות-ים", שהודיעני כי זכיתי לא רק בטיסה לאילת, כי אם גם בהפלגה למפרץ שלמה. לא אכחיש — לזה לא ציפיתי כלל. ומכיוון שהורי לא התנגדו, לאחר הבטחת

המשחתת והן מן הנוף המרהיב של המפרץ. אלה שהפליגו בטרפדת — רבים ביניהם טרם ראו לפני כן כלי מסוג זה — היו מלאי התלהבות מן השיט. מזלם שיחק להם, והים כמעט שלא נע. יחסם הלבבי של אנשי צוות הטרפדות, ששמרו על ה"מבקרים לבל יפלו מעבר לדופן הטרפדת השועטת, הוסיף להעלות המוראל. המבקרים בנמלי חיפה ואשדוד השתאו למראה העוצמה הטמונה במשחתות וב"צוללות. לא ייפלא, איפוא, כי הצוותים השונים בכלי-השיט זכו למבטי הערצה.

אלה האירועים שליוו את הפרסים לפי סדרם: 800 הזמנות נשלחו להופעות להקת החיל, ששמרה במשך החודשים האחרונים על מקומה בצמרת הלהקות הצבאיות. אמנם, קשה להשביע את רצון הכל. היו שביקשו לשנות את מועד ההופעה, או לקבל הזמנות לבנות זוג ובני משפחתם; אך הללו שיכלו להגיע — נהנו.

להפלגה במשחתת הגיעו כמעט כל ה"מוזמנים ושמחו לערוך סיור במפרץ חיפה. הים היה שקט, ותרם רבות להנאת המש"תתפים — הן מן הסיור במחלקות

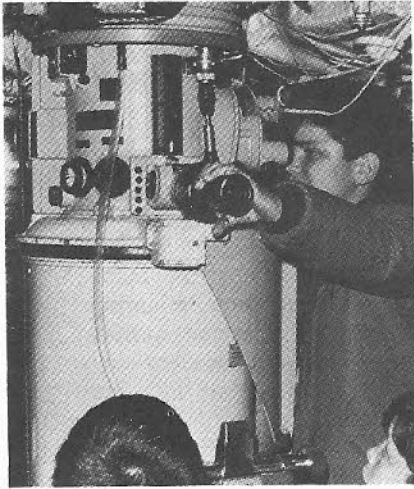


על הטרפדת לפני ההפלגה



במשחתת — על מעבר החתול





בצוללת — ליד הפריסקופ

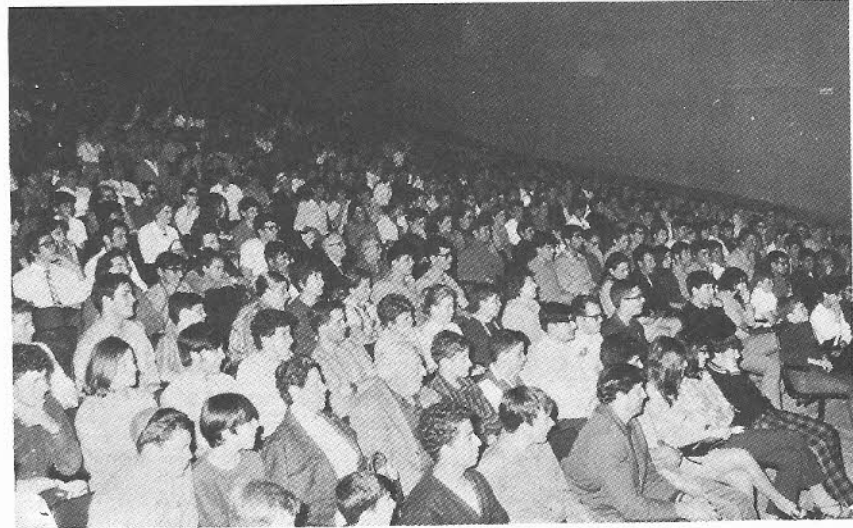
"היום עבר כחלום — נפגשנו עם אנשי הטרפדות, סיירנו לאורך החוף בסירות-גומי, דגנו דגים צבעוניים רבי-גוונים, טיילנו באיזור כולו, ולפנות ערב, עייפים ומרוצים, שבנו לאוניה "הידרומה", שהשיטה אותנו הפעם צפונה לאילת. היו אלה יומיים של בילוי, אשר ייחרט בזכרונו. אחרי הכל, לא כל יום זוכים לביקור במפרץ שלמה, וזאת — רק הודות לכך שנעשיתי מנוי ב"מערכות-ים".

מעניין לציון כי בין המבקרים וה- מפליגים בלטו בעיקר בני התשחורת, שהיו חתך נאמן של אוכלוסית המדינה, ובאו מכל קצות הארץ: מקיבוצים, ממושבים ומהערים.

המערכת, כי אמצא בידיים נאמנות של איש צי — לא היה גבול לשמחתי.

"ביום המיועד נפגשתי עם חברי לטיסה ועם צלם המערכת, רס"ר עודד, בשדה דב — ולאחר 55 דקות של טיסה התגלה בפנינו נמלה הרגוע של אילת, שרכסים שחומים סוגרים עליו מסביב.

"לפנות ערב עלינו על סיפונה של האוניה "הי דרומה", שהשיטה אותנו למפרץ שלמה. למרות הסידורים הנאותים באוניה והים הרגוע התקשיתי להירדם; כבר בשעה 3 לפנות בוקר ציפיתי לזריחת השמש, וכעבור שעה וחצי שטנו בתוך המפרץ הטבעי ו' המקסים של שארם א-שיך.



הופעת להקת החיל בבית-החיל בחל-אביב בפני המנויים

מכתבי תודה

במערכת נתקבל צרור מכתבי תודה על האירווח בחיל למנויי "מערכות-ים". להלן אחדים מהם:

הפלגה במשחתת

נהנינו מאד להפליג במשחתת אח"י "יפו" כפרס למנויי "מערכות-ים". השיט ייחרט בזכרונו כחוויה נעימה ביותר. העבירו תו' דתנו לצוות אונית-הקרב שטרח למעננו.

ענת ביגר ומלכה קניג
בת-גלים, חיפה, רח' אבדמי

הפלגה במטרפדת

זכינו לחוויה בלתי-רגילה בהפליגנו בטרפדת במסגרת פרטי "מערכות-ים" למנויינו. ההסברים והאירווח "עמדו על הגובה", והסבו לנו הרגשה נעימה. תודתנו לאנשי הטרפדת ולמלווה.

יצחק גיבור

רחובות, רח' יעבץ 21

ארגון למופת

ברצוני להודות לכם מקרב לב על הסיור המאלף בכלי-השיט של חיל-הים. הרעיון ל' אפשר לקוראי הבטאון לבקר בכלי-השיט, שעל אודותיהם הם קוראים, הוא מוצלח, והאירוח עצמו היה מאורגן למופת וגרם לי עונג רב.

ניסן שוורץ

מזכיר בביה"ס הממלכתי, גניגר



ארז ובנימין ליד הספינה "היי דרומה"



רסיסים

* ספינות ביון מזרח-אירופיות בקרבת חופי ארה"ב. צי בין מאה ספינות סובייטיות שט סמוך לחופי ארצות הברית. הן נראות אמנם, כספינות דיג אך האנטנות המזדקרות מעל לסיפונים מגלות את יעודן. בו בזמן עוקבות ספינות ביון אמריקניות אחר הנעשה בבסיסים הימיים שבבריה"מ. נראה שקיים מעין הסכם בלתי-כתוב בין מעצמות אלה להימנע מתפישת "ספינות דיג" אלה אחת מרעותה.

* "סיוור שחר" כך נקרא התמרון הימי של כוחות נאט"ו באגן הים התיכון, דרומית לתורכיה. בתמרון השתתפו 60 אוניות קרב ר-300 מטוסים של ארה"ב, בריטניה, איטליה, יוון ותורכיה. אחד מנושאי התמרון העיקריים היה מעקב אחרי צוללות, עקב חיוקו של המערך הימי הרוסי בים התיכון. כן נערכו תרגילי ההחפה אמפיביים בסרדיניה.

* משחתת סובייטית שטה במרחק של כעשרה קילומטרים במקביל לנושאת המטוסים "שנגריליה", בזמן אימוני נאט"ו בים התיכון, והבליטה בכך את נוכחות הצי ה"סובייטי במקום. צוות המשחתת עקב בענין רב אחר התרגילים השונים, שנערכו עליידי צי המערב.



התקרבו, החברה מרטיבים את הנעליים!



מה שבטוח — בטוח!

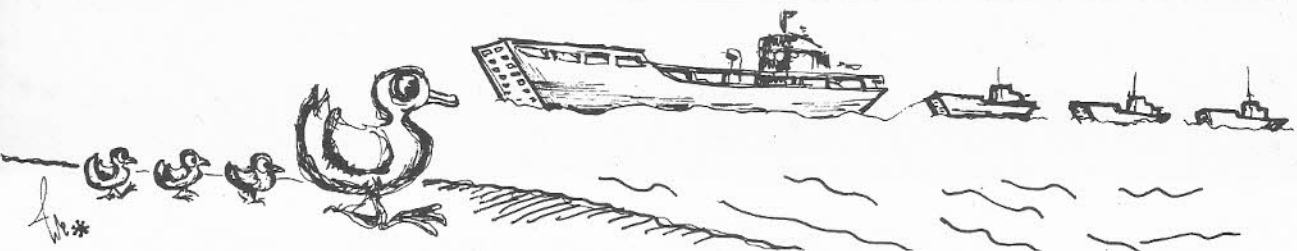


* חברת "צים" תכנית הפיתוח של החברה כוללת הזמנת אוניות בסכום של 200 מליון דולאר בחמש השנים הקרובות. מרבית צי האוניות של החברה הוא חדיש ומעמסו הכולל מגיע למליון טונות. "צים" נחשבת כיום בין שלושים חברות הספנות הגדולות בעולם.

* ספינת טיולים למפרץ שלמה הספינה "הידרומה", שנרכשה ב"חול", מפליגה באופן קבוע בין אילת ל-מפרץ שלמה. היא מסוגלת להסיע 400 נוסעים ומגיעה מספר פעמים בשבוע לשארם א-שיך. השיט נמשך כ-10 שעות בכיוון אחד.

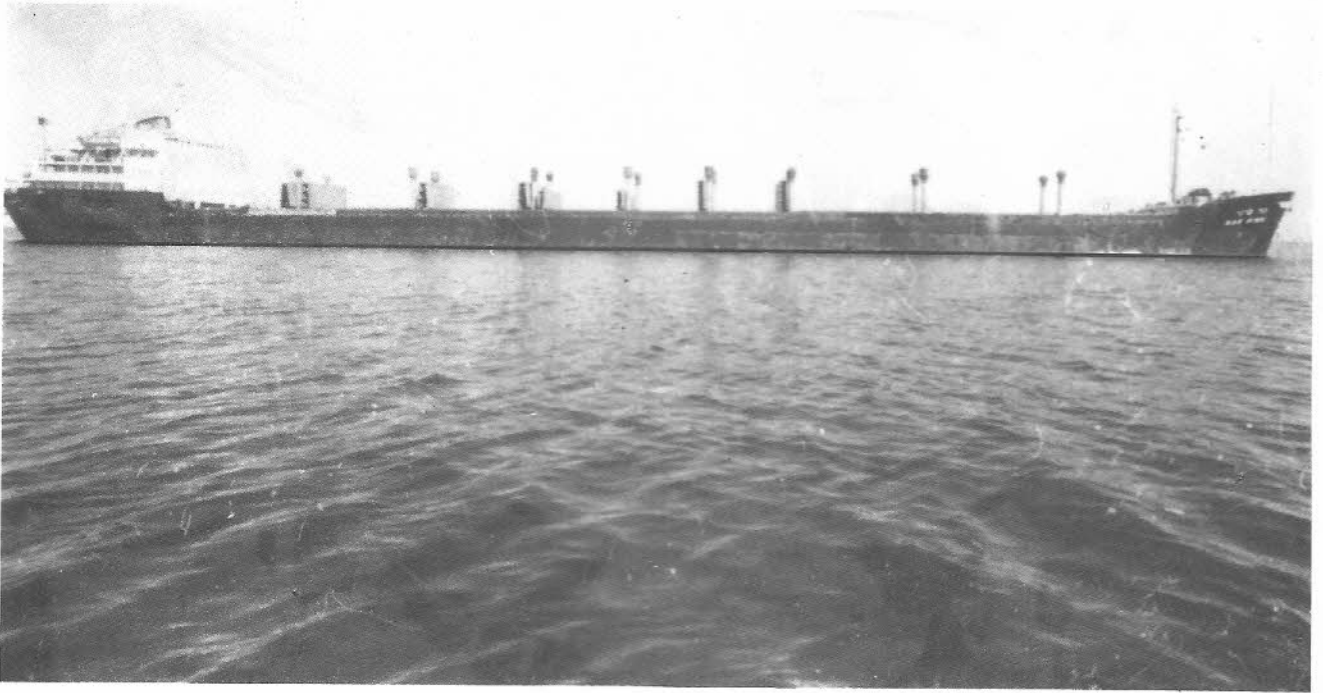
* משרד התחבורה ואגף ה"ספנות והנמלים המליצו על בניית עשר אוניות קירור חדישות מסדרת "הקור" במחיר כ-200 מליון לירות. האוניות תיבנה בנורבגיה בשביל "החברה הימית להובלת פרי" תוך שלוש שנים, בנפח של עשרת-אלפים טונות כל אחת. הן תהיינה בעלות חידושים טכניים בשטחי הבקרה האוטומטית והקירור.

בספנות
הישראלית





אונית צובר א/מ "הר־סיני"



אונית המשא "הר־סיני", בת 23.000 טונות, נבנתה בשביל חברת הספנות "אליים" ונמצאת בשירותה משנת 1957. זוהי אונית צובר, המובילה כיום מטעני גרעינים ופוספטים.

א/מ "הר־סיני" מופעלת על-ידי מנוע דיזל, בן 9600 כוח סוס, אשר מותקן בחדר מכונות מרווח. שלושה גנראטורים מספקים 300 קילוואט לצורכי האוניה. הצנורות, המתנשאים לשני צידי סיפונה של האוניה, משמשים כמאווררים לאיוורור המטען.

בשנת 1963 הוגדל נפח האוניה ל-31.000 טונות על-ידי הוספת שני מחסנים במרכז האוניה במגמה להתאימה למשימות הגדלות והולכות של החברה.

הצוות מונה 33 ימאים ישראליים, מהם 11 קצינים. הם משרתים בתנאים נוחים. לכל איש תא נפרד. בספינה גם חדר אוכל נאה ואולם מנוחה, בו אביזרי בידור מגוונים.

חברת "אליים", המפעילה את "הר־סיני" אינה משרתת רק את צורכי היבוא והיצוא של המדינה, אלא גם עוסקת בשוק ההובלות הבינלאומי ונושאת את דגל ישראל לכל יבשות העולם.

מערכות ים
בטאון חיל הים



מקומך אתנו
התנדב לצוללות

